

NÉCROPOLE DE L'ÂGE DU BRONZE DE GÂRLA MARE – „LA DUNE ”. CAMPAGNE 2010

Gabriel Crăciunescu*, Gavril Eugen Văcuță**

Rezumat: La Gârla Mare au fost descoperite două necropole aparținând culturii Žuto Brdo-Gârla Mare, la km. fluvial 836+400, respectiv km. fluvial 839+300. În prima necropolă au fost executate cercetări arheologice în anii 2010, 2012 și 2013. Aici sunt prezentate rezultatele din campania 2010 când au fost descoperite cinci morminte din care unul triplu. În urna doi a mormântului triplu au fost descoperite mai multe piese de bronz culese de pe rugul de incinerare. Mormintele unu și patru aveau oasele incinerate depuse în groapă, iar mormântul doi le avea depuse în urnă și groapă. Un castron din mormântul doi avea decorul realizat din linii incizate, spre deosebire de tehnica specifică acestei culturi. În mormântul trei au fost găsite fragmente dintr-un vas cu pereții groși, posibil un creuzet. Între piesele metalice din mormântul trei a fost găsit și un ac de tip Hülsenkopfnadel. Asemenea ace sunt numeroase în necropola Aunjetitz de la Miškovice de lângă Praga. Ținând seama de datarea necropolei de la Miškovice, de prezența în număr semnificativ a mormintelor cu oasele incinerate depuse în groapă și urnă din necropola de la km. fluvial 836+400, este propus intervalul 1550-1500 a. Chr. pentru pătrunderea acestei culturi la est de Porțile de Fier.

Résumé: A Gârla Mare, deux nécropoles appartenant à la culture Žuto Brdo-Gârla Mare ont été découvertes, au km. fluvial 836+400, respectivement km. fluvial 839+300. Des fouilles archéologiques ont été menées dans la première nécropole en 2010, 2012 et 2013. Ici sont présentées les résultats de la campagne 2010 au cours de laquelle cinq tombes ont été découvertes, dont une triple. Dans la seconde urne de la triple tombe ont été découvertes plusieurs pièces de bronze provenant du bûcher de crémation. Les tombes un et quatre avaient des ossements incinérés déposés dans la fosse, et la tombe deux les avait déposés dans l'urne et la fosse. Un bol de la tombe deux avait le décor fait de lignes incisées, contrairement à la technique propre à cette culture. Des fragments d'un récipient à paroi épaisse, peut-être un creuset, ont été trouvés dans la troisième tombe. Une aiguille de type Hülsenkopfnadel a été trouvée parmi les pièces métalliques de la tombe trois. De telles aiguilles sont nombreuses dans la nécropole d'Aunjetitz à Miškovice près de Prague. Compte tenu de la datation de la nécropole de Miškovice, la présence d'un nombre important de tombes avec des ossements incinérés déposés dans la fosse et l'urne de la nécropole au km. fluvial 836+400, l'intervalle 1550-1500 a. J.-C. est proposé pour la pénétration de cette culture à l'est des Portes de Fer.

Cuvinte-cheie: Cultura Žuto Brdo-Gârla Mare, Gârla Mare, sud-vestul Olteniei, necropole de incinerare, epoca bronzului.

Mots-clés: Culture Žuto Brdo – Gârla Mare, Gârla Mare, sud-ouest de l'Olténie, nécropoles de crémation, âge du bronze.

La culture Žuto Brdo-Gârla Mare a reçu son nom à partir de nom des localités où les premières découvertes furent signalées au cours des fouilles archéologiques¹. La première contribution roumaine appartient à L. Franz², suite à des recherches engagées sur l'île Gârla Mare, située en face de la localité éponyme du département de Mehedinți. Durant une assez longue période, les auteurs roumains³, serbes⁴ et bulgares⁵ ont rendu connue cette culture, surtout par ses nécropoles. Livrant un matériel beaucoup plus varié que les nécropoles, les découvertes des sites sont plus récentes⁶.

* Doctor, Drobeta Turnu Severin; e-mail: gabriel_craciunescu@yahoo.com.

** Restaurator; Muzeul Regiunii Porților de Fier, Drobeta Turnu Severin; e-mail: gabi.vacuta@gmail.com.

¹ Morintz, 1978, p. 28.

² Franz, 1922, pp. 89-98.

³ Berciu, Comșa, 1956, pp. 251-489; Dumitrescu, 1961; Săcărin, 1993, pp. 75-81; Nica, 1994, pp. 178-206; Șandor-Chicideanu, 2003; Crăciunescu, 2006a, pp. 67-76; Roman, 2008, pp. 111-118.

⁴ Letica, 1973-1974 (1975), pp. 163-175; Krstić, 1983, pp. 19-29.

⁵ Filipov, 1976; Bonev, 1999, pp. 2-35.

⁶ Crăciunescu, 1980, pp. 43-58; Crăciunescu, 1992, pp. 43-47; Hänsel, Roman, 1984, pp. 188-229; Nica, 1987, pp. 16-38.

Dans l'intervalle des années 1976-2013 Gabriel Crăciunescu a recherché constamment la zone de la localité Gârla Mare. Vu les problèmes entraînés par l'existence de la frontière, l'accès sur l'île était interdit avant 1990; après cette date, une équipe d'archéologues du Musée de la Région des Portes de Fer s'y est rendu à maintes reprises pour des fouilles. Un riche matériel céramique récolté à ces occasions témoigne de la présence des porteurs de la culture Žuto Brdo-Gârla Mare⁷. Sur la rive roumaine, dans la zone des km fluviaux 839-840, furent trouvés des fragments céramiques appartenant à cette culture⁸. Il était difficile de préciser s'il s'agissait d'un site ou d'une nécropole, à cause de la hauteur du bord enherbé et du niveau rehaussé des eaux du Danube au moment de notre exploration. En 2013 les fouilles ont mené à la découverte d'une urne funéraire contenant des ossements humains calcinés. Le vase, un volumineux *kantharos*⁹ est apparu dans la berge érodée du fleuve, au km fluvial 839+300. De cette zone provient également une urne, de découverte fortuite antérieure, de forme peu commune, contenant des ossements humains incinérés qui malheureusement ne furent pas retenus pour une analyse de laboratoire¹⁰. La présence d'une défense de sanglier, mesurant 15 cm en longueur, déposée au-dessus des ossements, a été aussi signalée. La question qui se posera dans les années suivantes sera d'établir l'étendue de cette nécropole, c'est à dire : s'étend-elle vers l'intérieur de terre ferme, ou, en réalité, elle a été détruite par les eaux érosives, comme dans le cas d'autres nécropoles du sud-ouest d'Olténie¹¹.

Les fouilles de l'an 2009 ont visé la zone du km fluvial 836+400, nommée *La dune*. Là-bas, à 300 m distance du Danube, le sable très fin de la dune était excavé, en laissant voir beaucoup de fragments céramiques. J'ai appris ensuite que dans le même endroit allait être découverte une sépulture quadruple¹², dont on ignorait alors l'inventaire. Toujours après j'ai appris que la dune avait été sectionnée en quelque sorte, sans aucun résultat. Au fait, j'apprécie ce creusage correct, jusqu'au niveau des sépultures. Au fond, le terrain avait été endommagé par la négligence de ceux qui exploitaient le sable de la région. La découverte de la sépulture quadruple appartient à un groupe d'étudiants de la Faculté d'Histoire de Pitești, se trouvant alors sur un chantier archéologique d'époque romaine à Gârla Mare¹³. Grâce à la recherche plus attentive de la dune j'ai constaté que dans le sable qui se dispersait sur la pente, deux sépultures avaient été partiellement dégagées et je me suis empressé d'en dresser le relèvement et les observations de rigueur.

La dune portant cette nécropole du km fluvial 836+400, située à 300 m distance du Danube, a été successivement recherchée en 2010, 2012, 2013. Vu le fait que provisoirement l'immeuble du Musée de la Région des Portes de Fer, en train de réhabilitation, ne dispose plus de ses espaces du Laboratoire, et que la restauration de toutes les pièces découvertes lors de ces 3 années a été impossible, j'ai décidé de limiter la présentation des résultats obtenus à la fin de la campagne 2010.

En 2010 notre groupe de spécialistes du Musée de la Région des Portes de Fer¹⁴ s'est engagé dans une recherche de sauvetage de la nécropole et du site correspondant à celle-ci qui se trouvait à même la rive du Danube. Le traçage des sections destinées à l'exploration de la nécropole s'est fait en tenant compte des cratères formés par l'exploitation du sable d'une période antérieure à notre recherche. L'orientation en direction est-ouest de la dune où se trouve la nécropole a imposé la disposition générale des sections (Pl. I). La première section S1, mesurant 2x11 m, a été disposée à l'extrémité sud du cratère formé par l'excavation du sable et du gravier. Comme la parcelle de terrain épargnée était plus large à l'est, une deuxième casette, mesurant 3,3x1, 5 m, a été pratiquée. A la surface la dune présente une couche de sable blanc à l'épaisseur moyenne de 0,45 m, sous laquelle il

⁷ Crăciunescu, 2009, pp. 91-104; Crăciunescu *et al.*, 2010, pp. 99-110.

⁸ Crăciunescu, 2013-2014.

⁹ Crăciunescu, 2013-2014, Pl. IV/1.

¹⁰ Rus, Stîngă, 2005, pp. 134-137 et Fig. 6.

¹¹ Crăciunescu, 2012a, pp. 32-53.

¹² Crăciunescu, 2012b, pp. 33-48.

¹³ Stîngă, 2006, pp. 192-197.

¹⁴ Du groupe ont fait partie, G. Crăciunescu – dirigeant scientifique et les archéologues M. Stîngă, O. M. Neagoe et les représentants du Laboratoire Conservation-Restauration: E. G. Vacuță et E. M. Marcu.

y a une autre, en couleur brune. Plus épaisse à l'est, la couche blanche se réduit vers l'ouest, une possible explication étant la direction dominante ouest-est du vent. Dans l'aire de la première sépulture la couche de sable blanc contenait plusieurs fragments céramiques provenant de différents types de vases. Très dispersés, ceux-ci se trouvaient seulement à l'intérieur de la couche de sable blanc. Ils ne pouvaient pas provenir des sépultures dérangées, ou détruites par ces dernières inhumations contenues par la couche brune à plus grande profondeur. En plus, la couche de sable blanc n'était pas mélangée à celle de sable brun, preuve d'absence des excavations. La seconde section, SII, a été tracée en prolongement de SI, avec un léger déplacement de 0,45m vers le nord et avec un témoin de 0,50 m par rapport à SI. Les dimensions de la seconde section étaient de 9x2 m, avec un creusage en profondeur de 1,55 m côté ouest, et environ 2 m côté est. La couche de sable blanc avait l'épaisseur de 0,60 m à l'extrémité ouest de la section et de 1,50 m à l'extrémité est. Sous le sable blanc il y avait la couche de sable brun. Aucune sépulture ne fut trouvée dans cette section. La troisième section, mesurant 2x8 m, a été tracée au bout de SII, orientée nord-sud. Dans cette section, dans la couche de sable brun, sont apparus plusieurs fragments céramiques et quelques *silex* de dimensions réduites. La couche de sable brun présente une pente légère en direction est-ouest, ainsi que dans la direction nord-sud. Dans cette section ont été découvertes les sépultures nos. 2, 3, 4 et no. 5. La section SIV a été tracée au sud de SII, dans l'intention de vérifier cette parcelle qui semblait faire partie de la dune. Les sections SV et SVII ont été tracées parallèlement à la SIII; la section SVI en prolongement de SII. Toute cette disposition des sections s'est fait dans le but de couvrir une surface maximale du terrain détérioré par l'exploitation du sable et du gravier. En plus, nous signalons le fait que la partie est de la dune est compromise par l'ancien aménagement stratégique d'une casemate en béton. Durant une période, à présent révolue, des relations tendues roumaines- yougoslaves, la rive gauche du Danube a été munie, dans la zone olteniennne de frontière avec la Bulgarie et la Yougoslavie, de divers types de casemates, disposées même en double rang de défense. Ce genre de constructions a endommagé fortement les sites archéologiques, situés, habituellement sur les positions dominantes de la zone.

Dans la partie est de la première section a été découverte la **sépulture 1 (M1)** (Pl. I), dans les carreaux 5-6, à une profondeur de 1,15cm. C'est une sépulture d'incinération, avec les ossements déposés épars dans la fosse. L'inventaire se compose de trois petits vases déposés du côté ouest de l'amas d'ossements, suivant à peu près une direction nord-sud. Les vases étaient remplis de sable, ce qui leur a permis une bonne conservation. Le premier est une amphore en miniature (Pl. II/3), no. inv. I 6777, ayant les dimensions suivantes: diamètre du bord (DB)=10, 2 cm; hauteur (H)=10,7 cm; diamètre du fond (DF)=4,8 cm; diamètre maximal (DM)=14,8 cm. Le vase est de couleur brune, travaillé en pâte sablonneuse, de cuisson insuffisante. La pièce a le fond concave, le corps bi tronconique, la gorge tronconique, le bord nettement évasé. Sous la panse, une simple bande, depuis laquelle montent deux larges anses. Entre celles-ci, suivant la bande, se trouvent deux boutons en forme approximative de têtes d'animal. La pièce est décorée de lignes et cercles concentriques. Le second vase, toujours une amphore en miniature (Pl. II/1, 2), no. inv. I 6778, a les dimensions suivantes: DB=10,2 cm; H=12 cm; DF=5,1 cm; DM=14,9 cm. Le vase, en couleur brun foncé, est travaillé en pâte sablonneuse, d'aspect grossier à l'intérieur, de cuisson insuffisante. Le fond du vase est légèrement concave, le corps bi tronconique, la gorge tronconique, le bord évasé. Sur la panse, deux anses larges, courbées court. Entre elles deux boutons d'aspect plat. Le décor présente des combinaisons de lignes, guirlandes, cercles concentriques ou spirales. Le troisième vase est une tasse (Pl. II/4), no. inv. I 6779, aux dimensions suivantes: DB=5,7 cm; H=8,1 cm; DF=3,2 cm; DM=8,2 cm. Le vase est de couleur brune, en pâte mêlée de sable fin, mais mal pétrie et de cuisson insuffisante. Il a un support profilé de forme annulaire, le corps bi tronconique triangulaire, la gorge tronconique, le bord évasé. Une anse de profil triangulaire descend du bord jusqu'à l'épaule. De la partie supérieure de l'anse monte un protomé légèrement aplati. Le décor est composé de combinaisons de lignes, guirlandes, cercles, triangles hachurés, spirales.

Dans la section SIII ont été découvertes plusieurs sépultures. **La sépulture 2 (M 2)** a été découverte dans le carreau 3 de cette section, à la profondeur de 1,40 m et était située dans la partie supérieure de la couche de sable brun. On n'a pas observé la fosse de la sépulture et l'urne s'était cassée à cause de la pression terrestre. La quantité d'ossements calcinés était assez réduite. Ceux-ci étaient déposés à l'intérieur d'une amphore (Pl. II/5), mais également en dehors de celle-ci. Les dimensions de la pièce sont les suivantes: H=16,2 cm; DF=8 cm; DM=38 cm ; La couleur du vase est brune, avec taches grisâtres, la pâte, de qualité, mais de finissage négligeant. Le fond est plat, le corps étagé, avec une bande dans la zone de contact des deux parties, d'où descendent quatre larges anses. Le vase manque de gorge. Le décor couvre la partie extérieure et les anses et comporte de simples lignes, spirales, cercles concentriques, des zigzag et guirlandes. La seconde pièce, qui probablement servait de couvercle, était un bol trouvé en état fragmentaire (Pl. II/6). Il s'était déplacé, étant trouvé de côté. Les dimensions de la pièce sont: H=13,4 cm; DM=32 cm; la couleur est brune, le vase est travaillé en pâte fine, sablonneuse. De cuisson insuffisante, il a le corps tronconique et manque de fond. Son bord est légèrement aplati et décoré. Le corps est décoré de lignes et triangles, deux lignes parallèles sous le bord sont **incises**.

La sépulture 3 (M 3) est apparue dans le carreau 4; c'était une sépulture triple (Pl. VII/1), dont la profondeur a la base de 1,50 m. Les trois urnes étaient remplacées suivant les côtés d'un triangle, la base vers le nord et les autres vases autour. C'était l'unique sépulture où l'on a pu observer la fosse, situation due à l'existence des couches de sable blanc et brun. La fosse de la sépulture a dépassé en profondeur la couche de sable brun et au moment de la combler, la couche de sable blanc s'est mêlée à celle de sable brun. Le profil retient la forme de la fosse qui avait le fond large de 1,25 m et le diamètre de plus de 2 m. Ces dimensions des fosses de sépultures s'expliquent par l'écroulement constant du sable, ce qui exigeait d'ouvertures plus larges. Ainsi s'explique le niveau différent de position des vases, constamment dérangé par l'écroulement du sable qui comblait la fosse.

1. La première urne est une amphore (Pl. III/1), no. Inv. I 6810, de couleur brun foncé, travaillée en pâte sablonneuse et de cuisson légère. Ses dimensions sont les suivantes: DB=21 cm; H=29,3 cm ; DF=8, 6 cm; DM=32,5 cm. Le fond de la pièce est plat, le corps étagé, avec une bande dans la zone de superposition et deux larges anses qui en descendent. De forme approximative cylindrique, deux proéminences apparaissent sur la bande. La gorge de l'amphore est bi tronconique et le bord évasé, décoré d'une ligne en zigzag. Le corps du vase est décoré de guirlandes, spirales et lignes, la gorge, de cercles concentriques.

2. La deuxième urne est toujours une amphore (Pl. III/2), no. Inv. I 6814, de couleur brune, travaillée en pâte sablonneuse, bien ouvragée et cuite. Dimensions: DB=27 cm; H=37 cm; DF=10,5 cm; DM=42 cm. Le fond de la pièce est plat, le corps bi tronconique, la gorge tronconique et le bord évasé. De la panse descendent tout court deux larges anses, entre lesquelles deux larges proéminences, la pointe en bas. Au-dessus de celles-ci, deux petites anses rattachent la gorge et le corps du vase. La pièce manque de décor. L'inventaire de la sépulture est complété par quelques pièces en métal (Pl. VIII; IX). Tout d'abord il faut préciser le contexte de leur découverte. Elles se trouvaient dans la partie supérieure de l'urne, sous quelques fragments osseux. Je considère que ces pièces avaient été ramassées dans un matériel textile et placées dans cette partie de l'urne. L'aspect particulier du sable, auquel se mêlaient les objets métalliques, fait penser à un matériel textile pourri qui aurait pu modifier la composition du sable. Dans ce contexte il est évident que les restes de l'incinération étaient ramassés seulement après le refroidissement du bûcher. Moins clair me semble le fait qu'une série de pièces céramiques portant des signes évidents d'oxydation secondaire sur le bûcher, soient partiellement trouvées au moment de la découverte des sépultures. Ces fragments ne pouvaient pas être omis au moment du ramassage de l'inventaire du bûcher, parce qu'il y a aussi de pièces de dimensions réduites qui sont mises dans l'urne. Ces pièces de métal se trouvaient sur le bûcher d'incinération, les découvertes montrent qu'un bon nombre de celles-ci se sont déformées ou fondues. Les restes des pièces métalliques suggèrent le fait qu'elles avaient été pliées avant d'être

déposées sur le bûcher et leur ramassage, comportant un certain ordre, probablement dans un sachet. Au fond du sachet auraient été déposés les fragments d'une pièce assez longue (Pl. VIII/1; IX/15), une aiguille du type *Hülsenkopfnadel* (Pl. VIII/6; IX/1), d'autres objets de parure (Pl. VIII/3-4; IX/2-5), et, dans la partie supérieure, neuf fragments de *saltaleone* (Pl. VIII/2; IX/6-14). Au moment de la découverte, de haut en bas, ces pièces avaient une disposition inverse.

3. La troisième urne est représentée par une amphore (Pl. III/3)) très fragmentée. Elle a été travaillée en pâte de couleur brune, mêlée de débris pilés et de cuisson assez légère. Dimensions: H=35 cm; DB=25 cm; DF=12 cm; DM=45 cm. Le fond de l'amphore est plat, le corps étagé, elle avait quatre anses larges arquées et une bande incise, la gorge tronconique, le bord évasé. Sur l'épaule du vase, correspondant à chaque anse, il y a une proéminence. Le décor est disposé sur la moitié supérieure du vase, sur la gorge et le bord, et comporte des cercles concentriques, guirlandes et spirales.

A l'exception des pièces qui ont servi d'urnes, l'inventaire des sépultures contenait plusieurs vases, qu'on ne peut pas attribuer à l'une ou à l'autre sépulture, vu leur disposition.

4. Le premier vase présenté est une tasse (Pl. III/4), no. Inv. I 6821. De couleur brun foncé, est travaillé en pâte de qualité, bien ouvragée, mais de cuisson légère. Dimensions: DB=7 cm; DF=3 cm; DM=10 cm. La pièce a un support annulaire profilé, le corps bi tronconique de section triangulaire, la gorge tronconique, le bord évasé. Depuis le bord descend jusqu'à l'épaule une anse étroite du genre *ansa lunata*.

5. Une autre pièce est un bol, ayant une forme peu commune (Pl. III/5), no. Inv. I 6812. De couleur brun foncé, le bol est travaillé en pâte mêlée de sable grumeleux, de finissage négligeant. Dimensions: DB=37,4 cm; H=16,6 cm; DF=12 cm. Le fond est plat, la forme est ovale, le corps tronconique, le bord resserré. Justement de sous le bord descend une anse large et courte. Le corps est décoré de lignes, guirlandes et spirales et la partie supérieure du bord est couverte d'un zigzag à double dessin. Le décor garde des traces faibles de couleur blanche.

6. De la même sépulture provient une amphore en miniature (Pl. IV/3)) no. Inv. I 6822. De couleur brune, elle est travaillée en pâte mêlée de sable grumeleux et tessons pilés, négligemment ouvragée, de cuisson légère. Dimensions: DB=7,3 cm; H=9,3 cm; DF=5,5 cm; DM=11,3 cm. La pièce a le fond plat, le corps bi tronconique, la gorge tronconique, le bord légèrement évasé. Deux boutons se trouvent sur la panse du vase qui manque de décor.

7. La pièce suivante est un bol de couleur brune (Pl. IV/1), travaillé en pâte de bonne qualité, bien pétrie et cuite. Le fond est légèrement concave, le corps bi tronconique, la gorge tronconique, le bord en quatre angles, avec une anse large descendant de la gorge jusqu'à l'épaule. L'extérieur du bol est couvert d'un décor de guirlandes, lignes, cercles concentriques et spirales. Le fond de la pièce est aussi décoré de cercles concentriques (Pl. IV/2), entourés d'une guirlande. Le décor conserve la substance blanche d'incrustation.

8. Un autre bol, conservé en état fragmentaire, no. Inv. I 6811, de couleur brune, travaillé en pâte de bonne qualité, bien ouvragé, a les dimensions suivantes: H=11,2 cm; DF=7,9 cm; DM=19,7 cm. La température du bûcher d'incinération a causé la déformation de la pièce et, par suite, seulement une moitié a été récupérée (Pl. IV/4). Le fond est plat, le corps bi tronconique, le contour du bord dessiné par quatre angles. Le fragment trouvé manque de traces d'anse, probablement il aurait dû en avoir une. Le corps est couvert d'un décor formé par des guirlandes, lignes, spirales et cercles concentriques. Le fond de la pièce présente les fragments de deux guirlandes. Le décor est mis en évidence par la quantité de substance blanche d'incrustation.

9. Le troisième bol est toujours fragmentaire (Pl. IV/5), no. Inv. I 6813. De cuisson superficielle et couleur brune, il est travaillé en pâte mêlée de sable grumeleux, négligemment pétrie. Dimensions: H=11 cm; DF=9,2 cm. Il a un fond plat, le corps bi tronconique et manque de bord et de décor.

10. La dernière pièce, dont quelques fragments se sont conservés, est un petit bol. De couleur brune et pâte mêlée de sable grumeleux, mal pétrie, négligemment ouvragée, la cuisson incomplète a causé le cassage en plusieurs fragments qu'on n'a pas pu récupérer.

La sépulture 4 (M 4) était située dans le carreau 2 de la section SIII, ayant la base à une profondeur de 1,60 m. Les restes de la crémation étaient déposés sur une surface plane, considérée le fond de la fosse sépulcrale, et quatre vases avaient été déposés du côté nord-ouest des ossements dispersés (Pl. VII/2).

1. Le premier vase, situé au centre d'un triangle formé par trois autres vases, est un pot de forme peu commune, no. Inv. I 6820. De couleur brune, en pâte contenant des tessons broyés, celui-ci est mal ouvragé et cuit. Les dimensions sont: DB=11,4 cm; H=8,4 cm; DF=5,8 cm; DM=16 cm. La pièce a le fond plat, légèrement profilé, le corps bi tronconique, la gorge tronconique et le bord droit (Pl. V/4). Deux larges anses montent de la panse du vase.

2. Une autre pièce découverte dans cette sépulture est un bol de couleur brun foncé (Pl. V/1), no. Inv. I 6819. Comme la plupart des pièces de cette nécropole ce bol a été travaillé en pâte mêlée de sable, de finissage soigné, mais de cuisson insuffisante. Les dimensions de la pièce sont les suivantes: DB=13,8 cm; H=6,8 cm; DF=5,8 cm. Le fond de la pièce (Pl. V/2) est ovale, le corps bi tronconique, la gorge tronconique et le bord au contour rectangulaire. Un décor formé de guirlandes, lignes et spirales couvre la surface extérieure.

3. La pièce suivante est une amphore miniature (Pl. V/3). Pièce étagée, qui manque de la moitié supérieure, a les dimensions suivantes: H=16,3 cm; DF=6 cm; DM=14,8 cm. Elle est travaillée en pâte mêlée de tessons broyés, mal homogénéisée, de cuisson légère. La pièce a le fond plat, le corps en deux étages, la gorge tronconique et le bord évasé. De la ligne médiane, légèrement marquée et séparant les deux moitiés, descendent quatre larges anses.

4. La dernière pièce de l'inventaire de cette sépulture est une amphore miniature (Pl. V/5), fragmentaire. Dépourvue de la partie supérieure, elle a la couleur brun fonce, est travaillée en pâte mêlée de tessons broyés; la pâte mal homogénéisée, légèrement cuite. Le fond plat, légèrement profilé, le corps bi tronconique presque globulaire, deux larges anses descendent de la panse et se rattachent tout court.

La sépulture 5 (M 5) est apparue près du carreau 4, à une profondeur de 1,40 m. Difficile à découvrir, on a dû pratiquer dans ce but une petite casette du côté est de la section (Pl. VII/4). L'unique pièce de la sépulture est une amphore très brisée (Pl. VI/1). Les dimensions de la pièce sont les suivantes: H=29,7 cm; DF=9 cm; DM=36,5 cm. Le vase a la couleur brune, a été travaillé en pâte mêlée de tessons broyés, mal homogénéisée et cuite. Le fond de l'amphore est plat, le corps bi tronconique, la gorge tronconique, le vase manque de bord. Quatre larges anses s'arquent sur la panse. La moitié supérieure de la vase est décorée de guirlandes, lignes, cercles concentriques.

CONCLUSIONS

A la fin de cette première campagne de recherches nous remarquons quelques éléments qui individualisent cette nécropole, mais qui la rattachent à d'autres découvertes de la région sud-ouest d'Olténie. Les sépultures 3 et 4 contiennent chacune un bol à fond ovale (Pl. III/5; V/2), une situation identique dans la nécropole d'Ostrovul Mare-*km. fl. 861*¹⁵. Un fond d'amphore de forme ovale, couvert de décor, a été découvert dans l'île Gârla Mare. Deux bols provenant de la nécropole de Gârla Mare, des sépultures 3 (Pl. IV/1), respectivement 4 (Pl. V/1), ont une seule anse et le bord dessiné en forme rectangulaire. Ce type de bols se retrouve aussi dans la nécropole de Gruia¹⁶ et semble être propre à une certaine micro zone. L'assertion concernant l'existence des micros zones comporte plusieurs observations. Observé depuis quelque temps, un aspect se réfère à la plastique de cette

¹⁵ Crăciunescu, 2007, nr. cat. 23.

¹⁶ Crăciunescu, 2006a, Fig. 2/1, 2; 3/1, 2; 5/6.

culture¹⁷, plus ou moins riche en représentations dans diverses stations de la culture Gârla Mare. Un autre aspect pourrait se rapporter au fait que dans le cas des bols, par exemple, des différences assez visibles se font remarquer entre ce qui existe dans les nécropoles de Ostrovul Mare–*Bivolăreii*¹⁸ et Balta Verde¹⁹, où il s’agit de pièces de dimensions réduites, dépourvues de décor, et ce qu’on trouve dans la nécropole de Gruia²⁰, où les bols sont décorés et de taille moyenne. Deux bols de la sépulture 3 de Gârla Mare ont le fond couvert de décor (Pl. IV/2,4), situation qui se retrouve, comme nous venons de montrer, dans le cas d’un fragment du fond d’une grande amphore découverte dans l’île de cette localité. Au sujet du décor je dois préciser que celui visible sur le corps du bol de la sépulture 2 (Pl. II/6), a été réalisé **par incisions**, non pas par piqures successives, décelables dans le cas de toute la céramique de la culture Źuto Brdo- Gârla Mare. Cette modalité de réaliser le décor par des incisions se retrouve sur trois fragments céramiques Źuto Brdo- Gârla Mare, découverts dans un autre endroit de la localité, au *km. fl. 839-840*²¹. Des formes céramiques particulières se remarquent parmi les découvertes de la nécropole. Il s’agit d’un bol de la sépulture 2, M 2 (Pl. II/6), et d’un autre, de la sépulture 3, M 3 (Pl. III/5), lesquelles présentent d’évidentes analogies avec un exemplaire découvert à Cârna²² et avec d’autres, découverts à Balta Verde²³. Un fragment semblable, mais de petite taille, a été découvert dans le site d’Ostrovul Mare²⁴. Nous supposons, vu les dimensions réduites, qu’il s’agit d’un fragment d’écuelle. Ces vases, ayant le bord ovale ou rond, fragmentaires ou intacts, présentent un élément commun, un bord élargi dans la partie supérieure, décoré de lignes en zigzag ou d’autres motifs. Leur support constitue l’élément distinctif: annulaire et profilé pour les pièces de Cârna et Balta Verde, plat pour celles de Gârla Mare.

Dans la sépulture 3 sont apparus quelques restes d’un vase de petite taille, ayant de grosses parois. En Roumanie le cuivre a été utilisé depuis le Néolithique²⁵, natif ou obtenu par réduction du minéral. Beaucoup plus proches de la région en question sont les mines de cuivre²⁶ serbes et bulgares²⁷. Tenant compte du fait qu’en Olténie l’exploitation du cuivre n’est pas connue pour l’Age du Bronze, je rappelle quand même les découvertes, datables dans le Bronze Moyen et Tardif, comme des petites tourteaux de bronze informes, sur le territoire d’Olténie²⁸, de Dobroudja²⁹, et de Moldavie³⁰. A Dobra, dans le département de Mehedinți, dans un site de la culture Verbicioara a été découvert un vase/moule³¹, de forme allongée, vert à l’intérieur, dans lequel le bronze fondu était coulé, dans le but d’obtenir des plaques métalliques épaisses, destinées à l’ouvrage, par martelage, de différents objets de dimensions réduites. A Rogova, dans un autre site de cette culture, a été découvert une grande cuillère, avec une fente pour le coulage³² et un tout petit bol, a parois épaisses³³. Ce récipient ne pouvait avoir autre destination que le coulage du métal fondu. Pour conclure, je considère que le vase fragmentaire provenant de la sépulture mentionnée ne pouvait avoir, à son tour, autre destination que le coulage du métal fondu.

¹⁷ Crăciunescu, 2011b, p. 38.

¹⁸ Berciu, 1953, Pl. XXV.

¹⁹ Berciu, Comșa, 1956, Fig. 28/3; 36/2.

²⁰ Crăciunescu, 2006a, Fig. 2/1, 2; 3/1, 2; 5/6, 9.

²¹ Crăciunescu, 2013-2014, Pl.I/6; II.

²² Dumitrescu, 1961, Pl. LXXXVII/362.

²³ Berciu, Comșa, 1956, Fig. 26; 27/3; 31.

²⁴ Crăciunescu, 2006b, Pl. IX.

²⁵ Vulpe, 1973, pp. 217-237.

²⁶ Jovanović, 1971.

²⁷ Nikolov, 1974, pp. 41-50.

²⁸ Crăciunescu, 2004, p. 86 et Pl. XCI/7, 8.

²⁹ Aricescu, 1965, Fig. 4/16; 5/20-23; 9/22-23.

³⁰ Melinte, 1975, Fig. 2/4-6.

³¹ Crăciunescu, 2002, Pl. XII/3.

³² Crăciunescu, 2005, Pl. XVII/3.

³³ Crăciunescu, 2000, Pl. XI/3.

De retour à l'inventaire métallique de la sépulture 3, il faut dire que les fragments de la pièce à forme allongée ont été collés et l'objet résulté (Pl. VIII/1; IX/15) ressemble en quelque sorte à une scie, fait remarqué lors d'une rencontre en septembre 2013, par mon collègue Tudor Soroceanu. Concernant l'aiguille du type *Hülsenkopfnadel*, on en conserve seulement la tête, par suite on ignore la forme de la tige absente : retordue ou droite. Ce type d'aiguille est signalé depuis longtemps dans la culture Aunjetitz³⁴; sur le territoire roumain des pièces de ce type sont apparues à Novaci³⁵, dép. d'Ilfov, dans la station éponyme de la culture Wietenberg³⁶, dans la nécropole de Liubcova-*Țiglărie*³⁷ et à Glăvănești Vechi, dép. d'Iași³⁸. La dernière pièce mentionnée a une tige droite, elle a été découverte dans un niveau appartenant à la première phase de la culture Noua et est considérée comme signe de tardive persistance dans ce milieu culturel. L'auteur³⁹ d'une analyse du début du XXI-ème siècle considérerait que les pièces de ce type, ayant la tige droite, précèdent celles ayant la tige retordue. Pour la pièce découverte à Wietenberg on ne dispose pas d'un contexte clair de découverte⁴⁰. Elle est semblable à une autre pièce découverte dans une tombe de Vrșac, datée par l'auteur⁴¹ du Bronze Reinecke B1. La pièce de Novaci représente une découverte fortuite dans un endroit où des fouilles ultérieures⁴² ont livré des matériels appartenant aux cultures Glina et Tei, phases II, III, IV. A. Oancea, auteur qui a communiqué la pièce de Novaci, considère qu'elle peut être attribuée à la phase II (ou III) de la culture Tei, du moment qu'on avait démontré que les phases II et III de la culture Tei sont parallèles à la phase II de la culture Wietenberg⁴³. Cette datation sera agréé plus tard, lorsqu'on discutera en marge des pièces métalliques de la culture Tei⁴⁴. Une datation plus précise de ce type de découvertes bénéficie des résultats d'une importante découverte de Banat⁴⁵, appartenant à la phase finale Periam-Pecica⁴⁶. Une aiguille comparable fut découverte dans cette zone, au cadre de la culture *Žuto Brdo-Gârla Mare*, faisant partie de l'inventaire d'une tombe de la nécropole de Liubcova-*Țiglărie*⁴⁷. L'existence des pièces semblables est signalée sur les territoires de la Hongrie⁴⁸ et de Serbie⁴⁹.

Les recherches récentes sur le territoire tchèque, dans la nécropole Miškovice de la culture Unetice (Aunjetitz)⁵⁰, située à la périphérie de la ville de Prague, ont mené à la découverte, entre autres, des aiguilles du type *Hülsenkopfnadel*. Pour une meilleure évaluation des découvertes archéologiques on a utilisé la méthode ¹⁴C et des études métallographiques. Les sépultures de cette nécropole ont été groupées et numérotées depuis A jusqu'à F. Les groupes A et F appartiennent à la culture Aunjetitz classique⁵¹, encadrée dans l'intervalle 2000-1750 av. J.-C.⁵², les autres dans une phase proto Aunjetitz. Ces découvertes confirment des observations antérieures⁵³, dans le sens que la

³⁴ Scrănil, 1921, p. 106.

³⁵ Oancea, 1972, Fig.1.

³⁶ Horedt, 1960, p. 129, Fig. 13/2.

³⁷ Gumă, 1997, Pl. LXXVII/3.

³⁸ Florescu, 1967, p. 82, Fig. 14/11.

³⁹ Scrănil, 1928, p. 101.

⁴⁰ Horedt, 1960, pp. 107-137.

⁴¹ Garašanin, 1954, p. 61, Fig.7.

⁴² Vulpe, Veselovschi-Bușilă, 1967, pp. 83-112.

⁴³ Chidioșan, 1968, p. 17.

⁴⁴ Leahu, 1988, pp. 223-241, Fig. 5/4.

⁴⁵ Soroceanu, 1991, Pl. 18/10, 11.

⁴⁶ Șandor-Chicideanu, 2003, p. 149.

⁴⁷ Gumă 1997, Pl. LXXVII/3

⁴⁸ Moszolics, 1967; Bóna, 1975, Pl. 27/14, 15; 36/9, 10; 47/19.

⁴⁹ Tasić, 1996, Pl. VI/6.

⁵⁰ Ernée et al., 2009, pp. 355-410.

⁵¹ Ernée et al., 2009, p. 361.

⁵² Ernée et al., 2009, p. 390.

⁵³ Scrănil, 1928, p. 101.

pièce à tige droite, découverte dans la sépulture no. 25, appartenant à la phase proto Aunjetitz, est plus ancienne que la pièce de la sépulture 31, datée de la phase classique de cette culture⁵⁴.

Concernant le site de Gârla Mare, je rappelle la découverte, dans la zone des km fluviaux 439-840, d'une aiguille du type *Hülsenkopfnadel*⁵⁵. A partir de certaines similitudes et tenant compte du cadre chronologique des cultures Verbicioara et Gârla Mare, j'ai attribué cette pièce au milieu culturel Verbicioara. A mentionner là-dessus une quantité appréciable de céramique du type Verbicioara, existante dans la zone de ces km fluviaux. La situation diffère dans les circonstances d'une indiscutable provenance sépulcrale de cette seconde pièce fragmentaire. Le plus simple serait de considérer que la première pièce aurait son origine dans le milieu Gârla Mare, éventuellement la deuxième nécropole de Gârla Mare⁵⁶. Autrement la découverte de ce type d'artéfact dans les nécropoles de Liubcova et Gârla Mare pourrait représenter un autre argument pour une proposition de "baisser" la chronologie de la culture Gârla Mare. Les datations par C¹⁴ des cultures, avec lesquelles la culture Žuto Brdo-Gârla Mare entre en contact, ont mené à la proposition, pour le début de cette culture, de la date 1650 av. J.-C. La dernière proposition dans ce sens place l'évolution de la culture Žuto Brdo-Gârla Mare⁵⁷ dans l'intervalle 1900-1400 av. J.-C. Tenant compte de l'encadrement chronologique de la nécropole de Miškovice, près de Prague⁵⁸, dans l'intervalle 2000-1750 av. J.-C., établi par analyses avec C¹⁴ et métallographiques, une datation antérieure pour les débuts de la culture Žuto Brdo-Gârla Mare pourrait être prise en compte. Dans ce cas l'aiguille du km fluvial 839-840 pourrait appartenir à la culture Gârla Mare. Un problème survient, rattaché à la succession des deux cultures Verbicioara et Gârla Mare dans la zone du Danube. Depuis quelque temps, on le sait, on a émis, et en quelque sorte on a accepté l'opinion selon laquelle les porteurs de la culture Gârla Mare occupent les rives du Danube durant la phase III de la culture Verbicioara⁵⁹. La pièce de la sépulture 3 de Gârla Mare est unique à l'est des Portes de Fer à jouir de conditions certaines de découverte. Sur plan local, à Gârla Mare, doivent être renforcées les recherches engagées dans l'éclaircissement de la phase de développement interne de la culture Žuto Brdo-Gârla Mare. Au bout des recherches approfondies une opinion pertinente pourra être formulée.

Une autre catégorie de pièces métalliques est représentée par six fragments de *saltaleone* (Pl. VIII/2; IX/6-14), ayant différentes tailles. Ce genre de parure, au cadre de cette culture, a été découvert également dans d'autres nécropoles de la région orientale des Portes de Fer : Cârna-Ostrovogania et Plosca-Cabana de metal⁶⁰ et Gruia, dép. de Mehedinți⁶¹. Ce type de pièces manque de valeur chronologique et se rencontrent aussi dans d'autres périodes et cultures. La pièce suivante que nous présentons est fragmentaire (Pl. VIII/3 ; IX/4), on en conserve seulement la "corne" gauche faisant partie d'un pendentif semi-lunaire. Dans la nécropole d'Ostrovul Mare-Bivolării, une telle pièce a été découverte; mentionnée par D. Berciu, il la considère semblable à celles découvertes à Vatina, à Vrșac et dans les champs d'urnes de Hongrie⁶². Cet auteur la rappelle à plusieurs reprises, en présente l'image photographique témoignant qu'elle était entière⁶³, malheureusement la pièce n'existe plus dans l'inventaire du Musée de Drobeta Turnu Severin, où à présent à sa place figure une tasse. La description pour no. Inv. I 457, figurant dans le catalogue de D. Berciu⁶⁴ demeure en unique témoignage : "parure en bronze (*lunula*) long. 1,8 cm, larg. 1,9 cm, Age du Bronze, culture des champs d'urnes".... Des pièces semblables à celle de Gârla Mare ont été découvertes à Satu Mare,

⁵⁴ Ernée et al., 2009, pp. 374-375, Fig. 18/12, 13.

⁵⁵ Crăciunescu, 2005b, pp. 439-442.

⁵⁶ Crăciunescu, 2013-2014.

⁵⁷ Motzoi-Chicideanu, 2011, p. 497.

⁵⁸ Ernée et al., 2009, pp. 355-410.

⁵⁹ Morintz, 1978, p. 27; Hänsel, Roman, 1984, p. 198; Vukmanović, Popović, 1986, pp. 12-13.

⁶⁰ Șandor-Chicideanu, 2003, p. 145.

⁶¹ Crăciunescu, 1998, Pl. XV/21, 23.

⁶² Berciu, 1939, p. 136.

⁶³ Berciu, 1953, Pl. XXXV/8.

⁶⁴ Berciu, 1953, p. 623.

Decusigu, dép. d'Arad⁶⁵. La plupart des archéologues proposent une datation dans le Bronze Moyen, mais la controverse subsiste, au sujet de l'attribution culturelle : cultures Vatina, Mureș ou groupe culturel Cornești-Crvenka⁶⁶. Au point de vue chronologique on propose pour le dépôt en entier, une datation au Bronze Moyen⁶⁷. Du même département d'Arad, de la localité Șagu⁶⁸, provient une pièce semblable, de découverte récente, datable dans une période plus tardive. D'une forme comparable à notre fragment de pièce s'avèrent être également les fragments découverts à Săpânța⁶⁹, encadrés dans le Bronze Moyen, siècles XVI-XIV av. J.-C. En plus, le fragment présenté suscite des analogies avec une pièce en bronze découverte à Nagyrozvágy⁷⁰, au nord-est de la Hongrie, dans le milieu Füzesabony. Une découverte fortuite de Balta Verde, "...parure semi-circulaire, ayant un bras perpendiculaire sur le corps de la semi lune, datée de la période moyenne du Bronze"⁷¹. Représente un type de pièce ultérieur à celui découvert dans la sépulture de Gârla Mare.

De retour à l'inventaire des pièces métalliques de la sépulture de Gârla Mare, je précise que la température du bûcher d'incinération a causé la déformation de certaines pièces. L'une de ces pièces, dont l'aspect initial est difficile à établir, d'une forme ronde, avec nodosités (Pl. VIII/4; IX/2), avait été retordue à mi-longueur et, en plus, affectée par la température du bûcher. Deux autres fragments de bronze (Pl. IX/3,5) font partie d'un objet de parure fondu en telle mesure que sa forme initiale est difficile à identifier. La déformation des objets de parure par la température du bûcher d'incinération se retrouve chez les fragments découverts dans la nécropole de Gruia⁷², sépulture 16, urne 2. Cette position sur le bûcher funéraire des pièces métalliques de petite taille se retrouve dans les nécropoles de Balta Verde⁷³ et Cârna-Grindul Tomii⁷⁴. Toutes ces pièces avaient été affectées par la température du bûcher d'incinération.

Ayant en vue l'encadrement chronologique de quelques pièces métalliques de Gârla Mare, particulièrement l'aiguille du type *Hülsenkopfnadel* de la sépulture 3, tenant compte de la datation de ce même type d'aiguille dans la nécropole de Prague, de leur vitesse et direction de propagation, j'opine pour l'intervalle 1550-1500 av. J.-C. comme date de pénétration de la culture Žuto Brdo-Gârla Mare dans la zone à l'est des Portes de Fer.

ABRÉVIATIONS

ArhMold	<i>Arheologia Moldovei</i> . Academia Română – filiala Iași, Institutul de Arheologie, Iași.
Arkheologiya	<i>Arkheologiya</i> . Natsionalniya Arkheologicheski Institut s Muzei – BAN, Sofia.
Banatica	<i>Banatica</i> . Muzeul Banatului Montan, Reșița.
Buridava	<i>Buridava. Studii și materiale</i> . Muzeul Județean „Aurelian Sacerdoțeanu”, Râmnicu Vâlcea.
Dacia, N.S.	<i>Dacia, nouvelle série. Revue d'Archéologie et d'Histoire Ancienne</i> . Institutul de Arheologie „Vasile Pârvan”, București.
Derdapske sveske	<i>Derdapske sveske. Cahiers de Portes de Fer</i> , Beograd.
Drobeta.	<i>Drobeta. Seria arheologie-istorie</i> . Muzeul Regiunii Porților de Fier, Drobeta Turnu-Severin.

⁶⁵ Soroceanu, 2012, Pl. 32/24, 25.

⁶⁶ Soroceanu, 2012, p. 102.

⁶⁷ Petrescu-Dîmbovița, 1977, p. 43.

⁶⁸ Hurezan *et al.*, 2012, Pl. 4/3.

⁶⁹ Petrescu-Dîmbovița, 1977, p. 44 et Pl. 11/2, 3.

⁷⁰ Koós, 2003, p. 302 et Pl. 1/2.

⁷¹ Berciu, Comșa, 1956, p. 264.

⁷² Crăciunescu, 1998, pp. 115-138, Pl. XV/18-20, 22.

⁷³ Berciu, Comșa, 1956, Fig. 39/1-5.

⁷⁴ Dumitrescu, 1961, Pl. CLXIII/1-9.

Germania	<i>Germania: Anzeiger der Römisch-Germanischen Kommission des Deutschen Archäologischen Instituts</i> , Berlin.
M. A.	<i>Materiale Arheologice privind Istoria Veche a R.P.R.</i> , București.
PZ	<i>Prähistorische Zeitschrift</i> . De Gruyter, Berlin-New York.
RPRP	<i>Reports of Prehistoric Research Projects</i> . International Institute of Anthropology, Sofia.
RVM	<i>Rad vojvodanskih muzeja</i> . Vojvodanski muzej, Novi Sad.
SCIV(A)	<i>Studii și Cercetări de Istorie Veche (și Arheologie)</i> . Institutul de Arheologie „Vasile Pârvan”, București.
Starinar, N.S.	<i>Starinar, nouvelle série</i> . Institut Archéologique, Beograd.
Th.-D.	<i>Thraco-Dacica</i> . Institutul de Arheologie „Vasile Pârvan” – Centrul de Tracologie, București.
Tibiscum, S.N.	<i>Tibiscum. Acta Musei Caransebesiensis, serie nouă</i> . Muzeul Județean de Etnografie și al Regimentului de Graniță, Caransebeș.
WPZ	<i>Wiener Prähistorische Zeitschrift</i> . Wiener Prähistorischen Gesellschaft, Viena.
ZborMuzBeograd	<i>Zbornik Narodnog muzeja. I. Arheologija</i> . Narodni Muzej, Beograd.
Ziridava	<i>Ziridava. Studia Archaeologica</i> . Complexul Muzeal Arad, Arad.

BIBLIOGRAPHIE

- Aricescu, A. 1965. Depozitele de bronzuri din Dobrogea. *SCIV* 16(1), pp. 17-42.
- Berciu, D. 1939. *Arheologia preistorică a Olteniei*. Craiova: Ramuri.
- Berciu, D. 1953. Catalogul muzeului arheologic din Turnu-Severin. *MCA* 1, pp. 589-691.
- Berciu, D., Comșa, E. 1956. Săpăturile arheologice de la Balta Verde și Gogoșu (1949 și 1950). *MCA* 2, pp. 251-489.
- Bóna, I. 1975. *Die mittlere Bronzezeit Ungarns und ihre südöstlichen Beziehungen*. Budapest: Akadémiai Kiadó.
- Bonev, A. 1999. The LBA cremation graveyard of Orsoja (A Typology of the Ceramic Finds and Problems of Interpretations). *RPRP* 2-3, pp. 2-35.
- Chidioșan, N. 1968. Beiträge zur Kenntnis der Wietenbergkultur im Lichte der neuen Funde von Derșida. *Dacia, N.S.* 12, pp. 155-175.
- Crăciunescu, G. 1980. Noi descoperiri arheologice din epoca bronzului de la Ostrovul Mare. *Drobeta* 4, pp. 43-58.
- Crăciunescu, G. 1992. Așezare a culturii Gîrla Mare la Izvoarele. *Th.-D.*, 13(1-2), pp. 43-47.
- Crăciunescu, G. 1998. L'Âge du Bronze moyen et final au nord du Danube, à l'est des Portes de Fer. Dans C. Schuster (red.), *Die Kulturen der Bronzezeit in dem Gebiet des Eisernen Tores: Kolloquium in Drobeta-Turnu Severin [November 1997]*. București: S. C. Vavila Edinf SRL, pp. 115-138.
- Crăciunescu, G. 2000. Cultura Verbicioara la Rogova, jud. Mehedinți. *Drobeta* 10, pp. 9-64.
- Crăciunescu, G. 2002. Stațiunea din epoca bronzului de la Dobra, jud. Mehedinți. *Drobeta* 11-12, pp. 78-104.
- Crăciunescu, G. 2004. *Cultura Verbicioara în jumătatea vestică a Olteniei*. Craiova: MJM.
- Crăciunescu, G. 2005a. Mărturii ale practicării metalurgiei și obiecte de metal în cadrul culturii Verbicioara. *Drobeta* 15, pp. 57-101.
- Crăciunescu, G. 2005b. Une épingle à tête gainée d'Oltenie. Dans: C. I. Popa, G. Rustoiu (eds.), *Omagiu profesorului Ioan Andrișoiu cu prilejul împlinirii a 65 de ani. Studii și cercetări arheologice*. Alba Iulia: Altip, pp. 439-442.
- Crăciunescu, G. 2006a. La nécropole de crémation de l'Âge du Bronze de Gruia, dép. de Mehedinți. Dans V. Lungu, G. Simion, Fl. Topoleanu (eds.), *Pratiques funéraires et manifestations de l'identité culturelle (Âge du Bronze et Âge du Fer). Actes du IV^e Colloque International*

d'Archéologie Funéraire organisé à Tulcea, 22-28 mai 2000. Tulcea: Publications de l'Institute de Recherches Éco-Muséologiques, pp. 67-76.

Crăciunescu, G. 2006b. Despre locuirile bronzului mijlociu din Ostrovul Mare. *Drobeta* 16, pp. 143-164.

Crăciunescu, G. 2007. *Sfârșitul epocii bronzului în sud-vestul României. Cultura Gârla Mare: expoziție organizată în capitala culturală europeană Sibiu, 7-30 iunie 2007. Catalog de expoziție*. Craiova: Universitaria.

Crăciunescu, G. 2009. Epoca bronzului în insula Gârla Mare. *Drobeta* 19, pp. 91-104.

Crăciunescu, G. 2011a. Observații asupra mormintelor culturii Gârla Mare din zona de sud-vest a Olteniei. *Tibiscum*, S.N. 1, pp. 37-42.

Crăciunescu, G. 2011b. Despre plastica culturii Gârla Mare din insula Ostrovul Mare. *Drobeta* 21, pp. 35-41.

Crăciunescu, G. 2012a. Necropolele culturii Žuto Brdo-Gârla Mare din sud-vestul Olteniei. *Drobeta* 22, pp. 32-53.

Crăciunescu, G. 2012b. Un mormânt de incinerare descoperit la Gârla Mare, județul Mehedinți. *Tibiscum*, S.N. 2, pp. 33-48.

Crăciunescu, G. 2013a. Žuto Brdo-Gârla Mare necropolis from Gârla Mare, Mehedinți county. Dans V. Sîrbu, R. Ștefănescu (eds.), "Necropolises, Cult places, Religion, Mythology" - *The Tracians and their Neighbors in the Bronze and Iron Ages. Proceedings of the 12th International Congress of Thracology, Târgoviște, 10th-14th September 2013*, vol. II. Brașov: Istros, pp. 99-113.

Crăciunescu, G., 2013-2014. Descoperiri din epoca bronzului la Gârla Mare, km fluviali 839-840. *Buridava* 11, pp. 54-63.

Crăciunescu, G., Neagoe M. I., Manea C., Văcuță, E. G. 2010. O locuință din epoca bronzului în insula Gârla Mare. *Drobeta* 20, pp. 99-110.

Dumitrescu, V. 1961. *Necropola de incinerare din epoca bronzului de la Cîrna*. București: Academia RPR.

Ernée, M., Müller, J., Rassmann, K. 2009. Ausgrabung des frühbronzezeitlichen Gräberfelds der Aunjetitzer Kultur von Prag-Miškovice. Vorläufige Auswertung und erste Ergebnisse der naturwissenschaftlichen Untersuchungen: 14C-Daten und Metallanalysen. *Germania* 87(2), pp. 355-410.

Filipov, T. 1976. *Nekropol ot bronzova epoha pri s. Orsoja, Lomsko*. Sofia: Septemvri.

Florescu, A. C. 1967. Sur le problèmes du bronze tardif carpato-danubien et nord-ouest pontique. *Dacia*, N.S. 11, pp. 59-94.

Franz, L. 1922. Vorgeschichtliche Funde aus Rumänien. *WPZ* 9(3-4), pp. 89-98.

Garašanin, M. 1954. Jedan prilog hronologiji bronzanog doba u Banatu. *RVM* 3, pp. 57-65, disponibil la <https://www.muzejvojvodine.org.rs/lat/rad-muzeja-vojvodine/> (ultima oară accesat 19.11.2021).

Gumă, M. 1997. *Epoca bronzului în Banat. Orizonturi cronologice și manifestări culturale*. Timișoara: Mirton.

Hänsel, B., Roman, P. 1984. Siedlungsfunde der bronzezeitlichen Gârla Mare-Gruppe bei Ostrovu Corbului östlich des Eisernen Tores. *PZ* 59(2), pp. 188-229.

Horedt, K. 1960. Die Wietenbergkultur. *Dacia*, N.S. 4, pp. 107-137.

Hurezan, P., Mărginean, F., Sava, V. 2012. Late Bronze Age Metal Artifacts discovered in Șagu Site A1-1. Arad - Timișoara highway (km 0+19.900 - 0+20.620). *Ziridava* 26(1), pp. 83-107.

Jovanović, B. 1971. *Metallurgija eneolitiskog perioda Jugoslavije*. Beograd: Arheološki Institut.

Koós, J. 2003. Über die Chronologie der Spätphase der Mittelbronzezeit (Füzesabony-Kultur) in Nordostungarn. Dans C. Kacsó (edit.), *Bronzezeitliche Kulturerscheinungen im Karpatischen Raum. Die Beziehungen zu den benachbarten Gebieten. Ehrensymposium für Alexandru Vulpe zum 70. Geburtstag, Baia Mare 10.-13. Oktober 2001*. Baia Mare: Casa Corpului Didactic, pp. 301-326.

Krstić, D. 1983. Karakteristike sahranjivanja na nekropoli bronzanog doba u Korbovu 9. *ZborMuzBeograd* 11(1), pp. 19-29.

- Leahu, V. 1988. Obiecte de metal și mărturii ale practicării metalurgiei în aria culturii Tei. *SCIVA* 39(3), pp. 223-241.
- Letica, Z. 1973-1974 (1975). Praistorijska nekropola „Pesak” kod Korbova. *Starinar*, N.S. 24-25, pp. 163-174.
- Melinte, G. 1975. Depozitul de bronzuri de la Ghermănești (jud. Vaslui). *ArhMold* 8, pp. 309-313.
- Morintz, S. 1978. *Contribuții arheologice la istoria tracilor timpurii. I. Epoca bronzului în spațiul carpato-balcanic*. București: Academia RSR.
- Motzoi-Chicideanu, I. 2011. *Obiceiuri funerare în epoca bronzului la Dunărea Mijlocie și Inferioară*. București: Academia Română.
- Mozsolics, A. 1967. *Bronzefunde des Karpatenbeckens. Depotfundhorizonte von Hajdúsámson und Kosziderpadlás*. Budapest: Akadémiai Kiadó.
- Nica, M. 1987. Locuințe de tip Gârla Mare și hallstattiene descoperite în așezarea de la Ghidici (jud. Dolj). *Th.-D.* 8(1-2), pp. 16-38.
- Nica, M. 1994. Date noi cu privire la cronologia și periodizarea grupului cultural Gârla Mare, pe baza descoperirilor din așezarea și necropola de la Ghidici, punctul „Balta Țarovei”. Dans P. Roman, M. Alexianu (eds.), *Relations thraco-illyro-helléniques. Actes du XIVe Symposium national de thracologie à participation internationale, Băile Herculane 14-19 septembre 1992*. București: Institutul român de tracologie, pp. 178-206.
- Nikolov, B. 1974. Trouvailles de la fin de l'âge du Bronze de la région de Vraca. *Arkheologiya* 1, pp. 41-50.
- Oancea, A. 1972. Un ac de tip „Hülsenkopfnadel” descoperit la Novaci. *SCIV* 23(3), pp. 449-452.
- Petrescu-Dîmbovița, M. 1977. *Depozitele de bronzuri din România*. București: Academia RSR.
- Roman, P. 2008. Morminte de incinerație din epoca bronzului. Dans P. Roman, Ann Dodd-Oprîtescu (eds.), *Ostrovul Corbului între km. fluviali 911-912. Morminte și unele așezări preistorice*. București: Academia Română, pp. 111-118.
- Rus, R., Stîngă, M. 2005. Noi descoperiri arheologice întâmplătoare pe teritoriul județului Mehedinți. *Drobeta* 15, pp. 134-137.
- Săcărin, C. 1993. Descoperiri Gârla Mare în zona Porților de Fier. *Banatica* 12, pp. 75-81.
- Scránil, J. 1921. *Studie o vzniku kultury bronzové v Čechách: Étude sur l'origine de l'âge du bronze en Bohême*. Praga: V. & A. Janaty.
- Scránil, J., Obermaier, H. 1928. *Die Vorgeschichte Böhmens und Mährens. Mit einem Einleitungskapitel über die ältere Steinzeit*. Berlin & Leipzig: Walter de Gruyter & Co.
- Soroceanu, T. 1991. *Studien zu Mureș-Kultur*. Buch am Erlbach: VML.
- Soroceanu, T. 2012. *Die Kupfer- und Bronzedepots der frühen und mittleren Bronzezeit in Rumänien. Depozitele de obiecte din cupru și bronz din România. Epoca timpurie și mijlocie a bronzului*. Cluj-Napoca: Accent.
- Stîngă, I. 2006. Lampes à huile et moules pour lampes à huile découvertes dans la villa rustica de Gârla Mare, dép. de Mehedinți (II-III siècles ap. J. Chr.). *Drobeta* 16, pp. 192-197.
- Șandor-Chicideanu, M. 2003. *Cultura Țuto Brdo-Gârla Mare. Contribuții la cunoașterea epocii bronzului la Dunărea Mijlocie și Inferioară*. Cluj-Napoca: Nereamia Napocae.,
- Tasić, N. 1996. Das Problem der Funde von Szeremle im Banat und ihre Chronologie. Dans N. Tasić (ed.), *The Yugoslav Danube basin and the neighbouring regions in the 2nd millenium B. C.* Beograd-Vršac: Srpske akademije nauka i umetnosti, Balkanološki institut, pp. 147-162.
- Vukmanović, M., Popović, P., 1986. Recherches archéologiques sur la localité „Livade” près de Mala Vrbica. *Đerdapske sveske* 3, pp. 7-26 .
- Vulpe, A. 1973. Începuturile metalurgiei aramei în spațiul carpato danubian. *SCIV* 24(2), pp. 217-237.
- Vulpe, A., Veselovschi-Bușilă, V. 1967. Date noi privind periodizarea culturii Tei și culturii Basarabi (Săpăturile de la Novaci, 1961). *SCIV* 18(1), pp. 83-112.

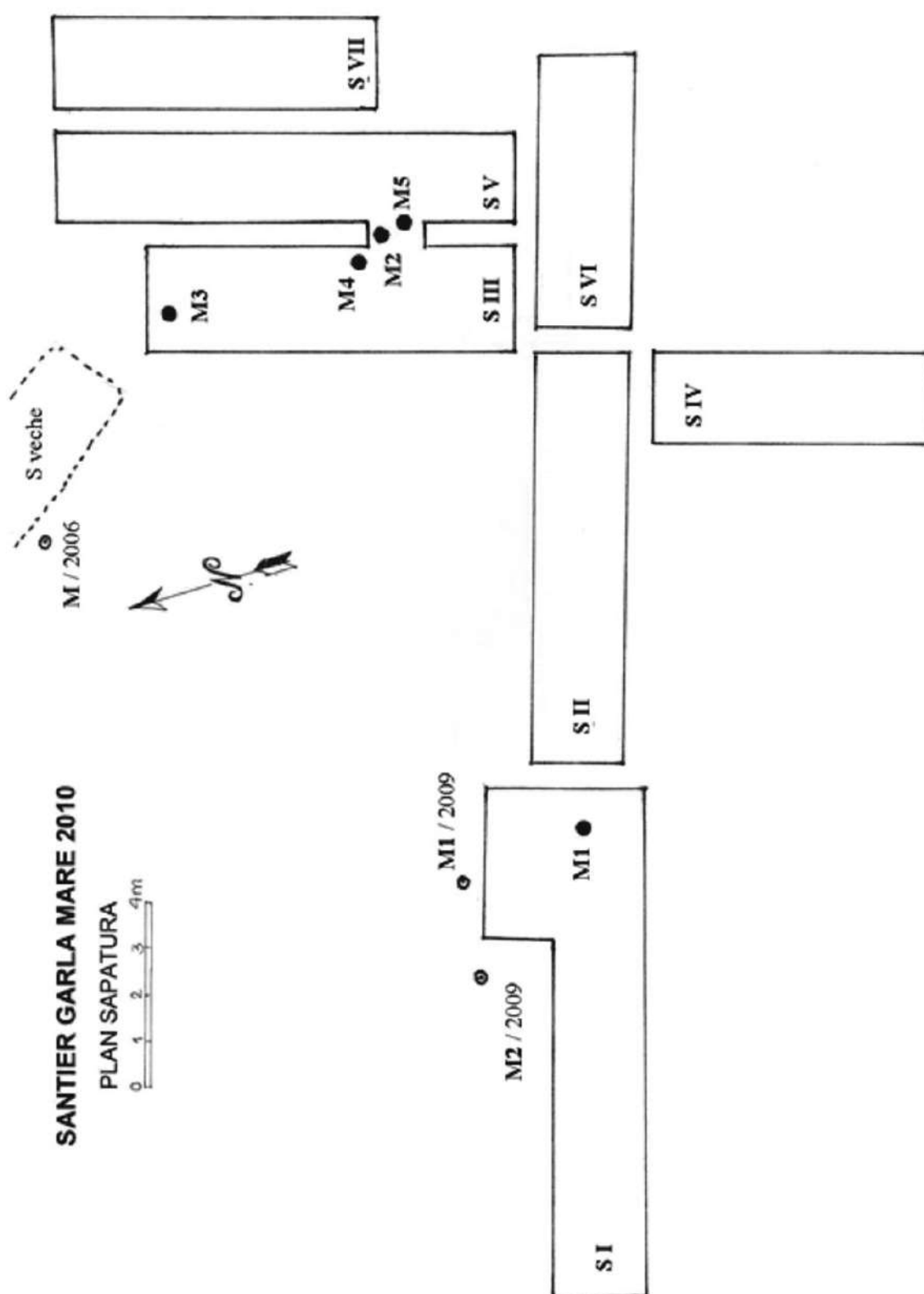
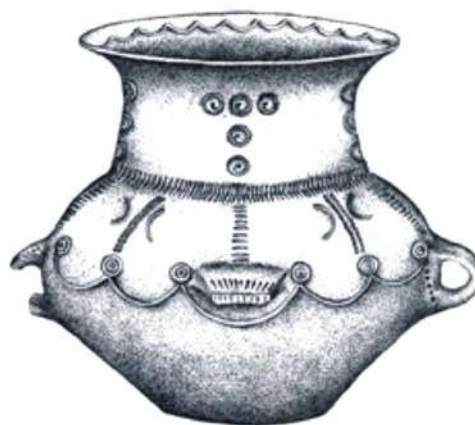


Planche I



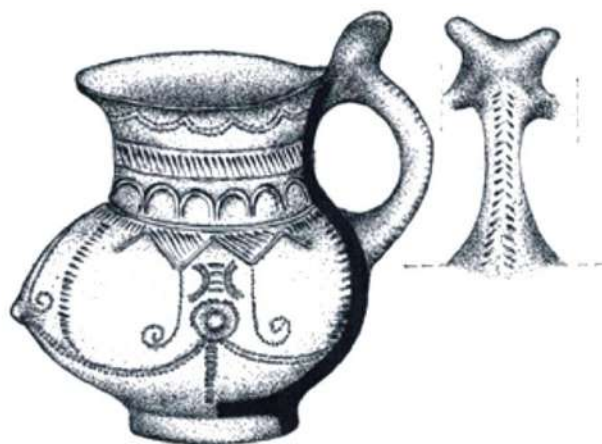
1.



2.



3.



4.



5.



6.

Planche II



1.



2.



3.



4.



5.

Planche III



1.



2.



3.



4.



5.

Planche IV



1.



2.



3.



4.



5.





1.



2.

3.

4.

5.



Planche VIII

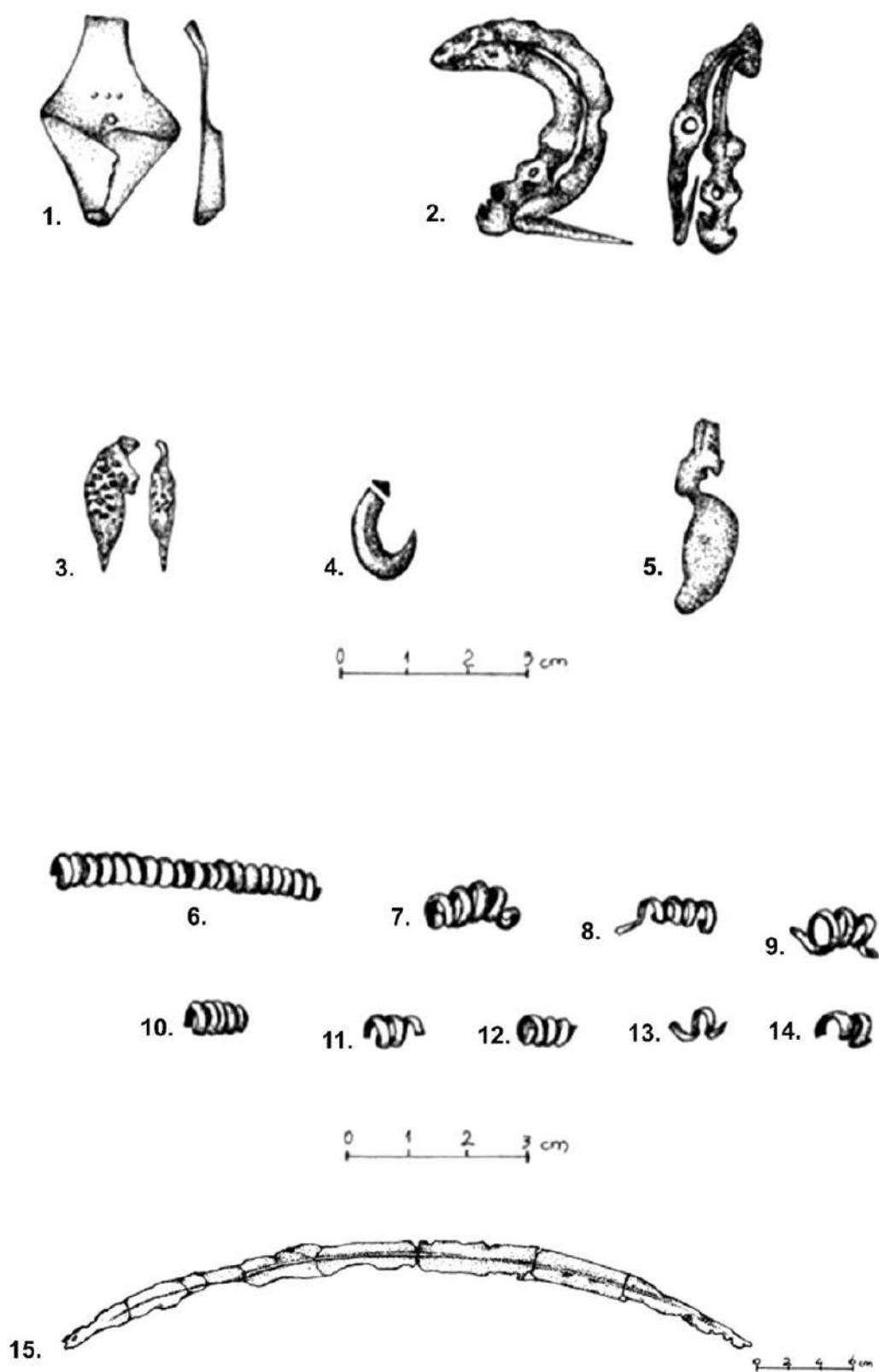


Planche IX