

G. POPILIAN, TOMA NIȚĂ



## NECROPOLA DACO-ROMANĂ DE LA LEU

Comuna Leu din județul Dolj se află la circa 24 km spre sud-est de Craiova, pe șoseaua națională Craiova—Caracal. Satul Leu se află așezat în cîmpia căreia i-a și dat numele : Leu-Rotunda. Cîmpia aceasta este un interfluviu dintre Olt și Jiu, înalt de 150 m străbătută de o mulțime de văi secundare<sup>1</sup>. Aceste văi sînt cele mai multe seci, dar o parte din ele au pe fundul lor un pîriu firav. În zona Leu se află cumpăna acestor văi, de unde unele se îndreaptă spre est curgînd spre Olt iar altele spre vest, curgînd spre Jiu. Chiar din centrul satului Leu își are obîrșia pîriul cu același nume care curge înspre vest vărsîndu-se în Jiu în zona satului Secui. O altă vale care are aceeași direcție este aceea pe care localnicii o numesc *Valea Modruzului*. Direcția și paralelismul acestor văi nu sînt străine de acțiunea vînturilor dominante și de prezența dunelor vechi, solificate<sup>2</sup>.

Necropola de la Leu se află în punctul *Leu Mic*, la marginea de vest a satului și este așezată pe malul de nord al văii Leului, expus spre sud, fiind tot timpul anului însorit. Spre apus de necropolă la o distanță de circa 300 m se află așezarea daco-romană din secolele II—III. În hotarul comunei Leu se află numeroase vestigii arheologice începînd cu epoca neolitică și pînă în secolul al XI-lea<sup>3</sup>. Pe malul opus, față de cel pe care se afla așezarea romană, a existat o așezare din epoca neolitică (cultura Vinča-Dudești) care a fost cercetată sistematic în cea mai mare parte a ei<sup>4</sup>. Tot în această zonă se află și o mică așezare care aparține perioadei de trecere de la epoca neolitică la epoca bronzului (cultura Coțofeni). În

1. P. Coteș, Veselina Urucu, *Județul Olt*, în colecția *Județele Patriei*, București, 1975, p. 20—22.

2. *Ibidem*.

3. T. Niță, *Prieteni ai muzeului*, în volumul *Pedagogia activităților pionerești* (comunicări și referate prezentate la sesiunea științifică din 28—29 martie 1969), Bacău, 1970, p. 262—267.

4. M. Nica, Niță Toma, *Dacia N.S.*, 23, 1979, p. 31—64.

punctul *Balta Lungă* a existat o mare așezare dacică. Aici s-a găsit un tezaur de monede dacice<sup>5</sup>. Așezarea n-a fost încă cercetată prin săpături arheologice.

Epoca daco-romană din sec. II—III e.n. este bine reprezentată de vestigiile existente în hotarul satului Leu. În afară de așezarea de la Leu Mic se mai află alte cel puțin patru așezări rurale. Una dintre acestea a fost depistată în punctul *Albota*, care se află la circa trei kilometri spre nord de sat. Este așezată de asemenea pe malul înșorit al unei văi seci. În această așezare s-a făcut un mic sondaj de control în anul 1969. S-a descoperit o groapă în care s-a aflat multă ceramică atât de factură romană cât și dacică<sup>6</sup>.

În valea *Modruz*, care se află la sud de sat, la o distanță de 4 km, s-a depistat o așezare daco-romană de unde s-au cules de la suprafață ceramică de factură romană și dacică precum și o monedă romană din secolul al III-lea<sup>7</sup>. De asemenea s-au observat resturile unui cuptor de ars ceramică<sup>8</sup>.

În punctul *Balta Lungă*, nu departe de așezarea dacică de care am vorbit mai înainte, se află o altă așezare daco-romană care datează din secolele II—III e.n.<sup>9</sup>. Chiar în centrul satului pe locul unde s-a construit noul local de școală s-au descoperit, cu ocazia săpăturilor în vederea construcției, numeroase fragmente de vase romane printre care remarcăm pe acelea care au aparținut unor amfore. Tot în acest punct s-au descoperit patru denari romani, emisiuni de la Septimius Severus.

Socotim că succinta enumerare a așezărilor daco-romane de la Leu constituie o dovadă a densității așezărilor daco-romane din cîmpul Leu-Rotunda. În toate satele vecine satului Leu s-au descoperit alte așezări daco-romane. La Cîrcea, la Zănoaga, la Castranova, Teslui, Apele Vii, Radomir, Dioști s-au depistat numeroase asemenea așezări. La Modruz s-au găsit și urme ale unor așezări de tip Dridu.

Necropola de la Leu Mic a fost descoperită cu ocazia terasării locului pe care se află, în vederea plantării viței de vie. Necropola a fost distrusă în întregime. S-au salvat numai câteva materiale de către profesorul Toma Niță, pe atunci directorul școlii din Leu. După ce am fost încunoștiințați, am intervenit imediat trăsind mai multe secțiuni în zona care ne-a fost indicată ca cea mai apropiată, dar n-au dat nici un rezultat. Totuși, după observațiile făcute la fața locului de prof. Toma Niță am putut reconstitui trei morminte. După cele indicate atât de cei care lucraseră la terasare cât și de prof. Toma Niță, care a fost de față la descoperirea ultimelor morminte, necropola este în întregime de incinerare, cel puțin acest rit îl au mormintele distruse de lucrări. Nu este exclus ca și această necropolă, ca toate necropolele de acest gen, să fi fost birituală. S-ar fi putut

5. G. Popilian, T. Niță, *Revista Muzeelor*, 6, 1969, 3, p. 267 și urm.

6. Cercetări inedite.

7. Informații prof. T. Niță.

8. Cercetări personale.

9. Cercetările au fost efectuate de T. Niță.

intimpla ca oasele mici, aparținând copiilor, care erau de obicei înhumați în necropolele daco-romane din secolele II—III e.n., să fi trecut neobservate de cei care au terasat suprafața pe care se afla necropola. Facem în continuare descrierea celor trei morminte pe care le-am putut reconstitui.

*Mormîntul nr. 1.* Oasele calcinate au fost depuse (după ce au fost selectate din resturile rămase în urma cremației) într-o urnă. Este deci un mormînt de incinerare în urnă. 1. Oala-borcan, care a fost folosită drept urnă, este de mari dimensiuni. Buza i-a fost tăiată de fierul plugului. Ea a fost lucrată la roată, din pastă de culoare cenușie. Buza, așa după cum spuneam, a fost distrusă și nu se poate cunoaște forma. Avînd în vedere tipul vasului cunoscut din alte așezări daco-romane<sup>10</sup>, presupunem că buza a fost puțin evazată, cu marginea dreaptă. Gîtul tronconic era despărțit de corpul vasului printr-o linie în relief. Corpul vasului era bitronconic cu umărul înalt (fiind plasat în jumătatea superioară a înălțimii) și bine marcat. Fundul este ușor profilat și inelar (fig. 1/1). Dimensiuni: înălțimea 0,34 m, diametrul maxim 0,26 m, diametrul fundului 0,106 m. 2. Pe oase a fost depusă drept ofrandă o căniță cu o toartă, lucrată la roată din pastă fină de culoare cărămizie. Buza este întoarsă oblic în afară. Corpul este bombat, cu diametrul maxim în jumătatea inferioară a înălțimii, fundul este neprofilat și concav. Toarta, în secțiune ovală cu o canelură în partea inferioară, se prinde cu un capăt pe inserția buzei de corp, iar cu celălalt pe diametrul maxim al vasului. Pe suprafața exterioară se observă urme de culoare roșie-brună, cu care au fost vopsite două treimi din vas. Înălțimea vasului măsoară 0,082 m, diametrul gurii 0,059 m, diametrul maxim 0,088 m, iar diametrul fundului 0,018 m (fig. 1/2). 3. Printre vase a fost descoperită o fibulă de bronz, în stare bună, avînd ruptă numai o jumătate din resortul său. Este o fibulă care face parte din categoria fibulelor cu corpul puternic profilat (Kräftig profilierte Fibeln). Ea are piciorul în formă de trapez. Are lungimea de 0,037 m (fig. 1/3).

*Mormîntul nr. 2.* Este de asemenea un mormînt de incinerare, dar oasele selectate din cele ce au rămas în urma cremației nu au fost depuse în urnă ci într-o groapă simplă. Oasele calcinate au fost depuse grupat în groapă, probabil strînse într-un material de origine organică și deci perisabil. 1. La marginea grămăjoarei de oase a fost depusă drept ofrandă o căniță cu o toartă, lucrată la roată din pastă fină roșie. Buza este întoarsă oblic în afară, corpul bombat, cu diametrul maxim în jumătatea inferioară a corpului. Fundul este drept. Toarta se prindea cu un capăt de inserția buzei de corp, iar cu celălalt pe diametrul maxim. Suprafața exterioară a vasului a fost vopsită cu o culoare roșie-brună, din care n-au mai rămas decît cîteva urme (fig. 1). Dimensiuni: înălțimea: 0,08 m, diametrul gurii: 0,052 m; diametrul maxim: 0,082 m; diametrul fundului: 0,036 m.

<sup>10</sup> G. Popilian, *Ceramica romană din Oltenia*, Craiova, 1976, p. 181, nr. 360, pl. XXXVI.

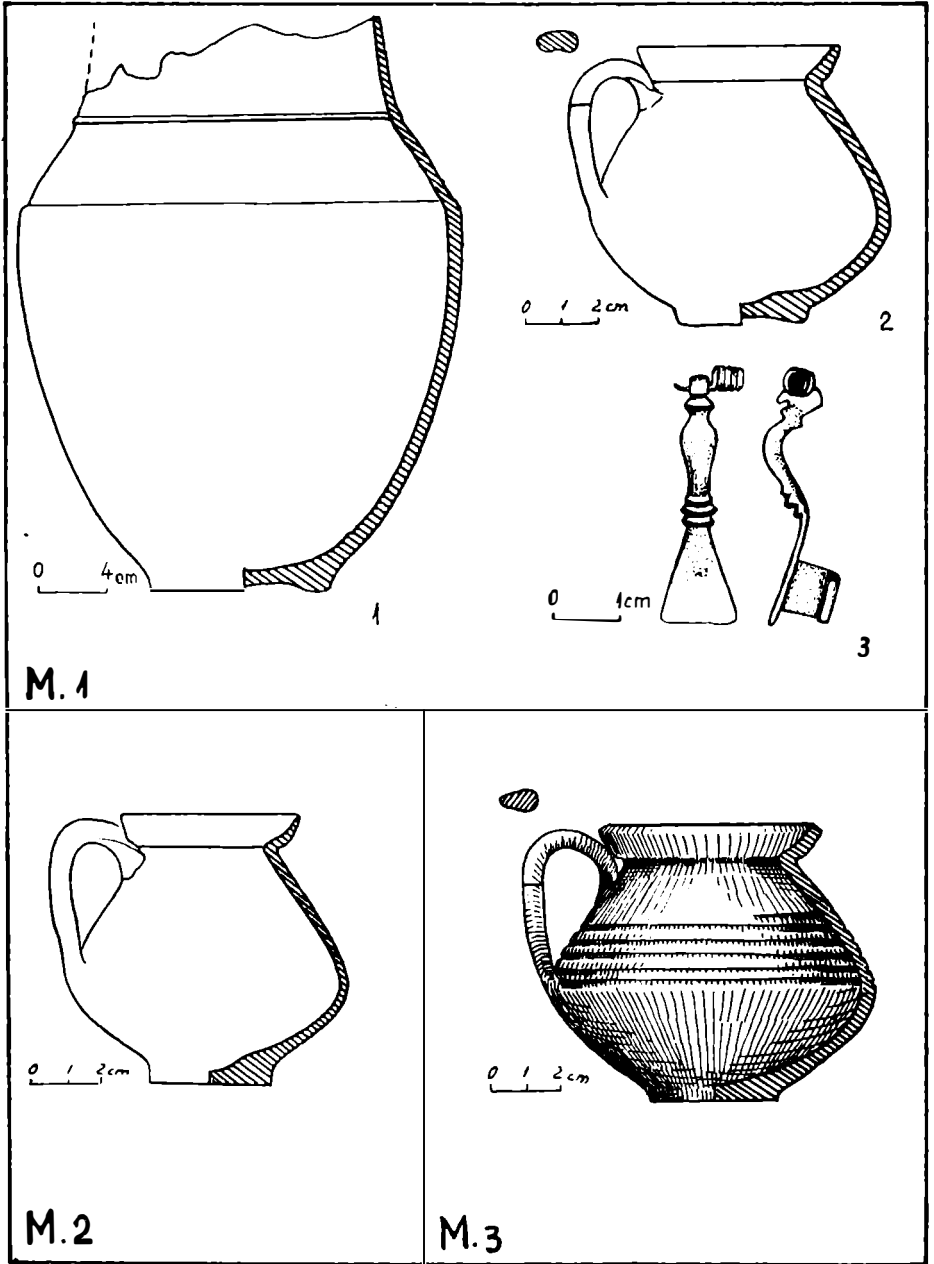


Fig. 1. Inventarul celor trei morminte.

*Mormintul nr. 3* este de asemenea de incineratie. Oasele calcinate, selectate din resturile rezultate din cremație, au fost depuse într-o groapă simplă. Ca și în mormintul descris anterior, oasele au fost așezate grupat într-o mică grămăjoară, învelită inițial probabil, așa cum am spus mai înainte, într-un material perisabil. La marginea grămezii de oase calcinate a fost depusă o căniță cu o toartă. Este lucrată la roată din pastă cărămizie fină. Buza este trasă oblic în afară. Corpul este bombat cu diametrul maxim plasat puțin sub jumătatea înălțimii. Fundul este drept. Corpul vasului are drept decor niște coaste care aparent sînt paralele, dar care, în realitate, fiind realizate de olar în timpul rotirii vasului pe roată, acestea constituie o spirală cu șase spire. Pe cele două treimi superioare ale vasului se află urme ale unei culori roșii cu care a fost vopsit (fig. 1).

Pe suprafața în care s-a aflat cimitirul s-au găsit multe fragmente ceramice, unele care nu pot întregi nici un vas, altele dimpotrivă. S-au descoperit de asemenea cîteva vase întregi, dar ele nu pot fi distribuite pe morminte deoarece au fost găsite de către cei care făceau terasarea terenului. Dăm în continuare inventarul acestora.

1. *Capac*. Este lucrat la roată, din pastă zgrunțuroasă de culoare gri-închisă. În partea superioară are un buton cilindric care servește drept miner. Pereții sînt foarte ușor arcuiți în afară, iar buza este puțin îngroșată. Poate fi integrat tipului 3<sup>11</sup>. Înălțimea măsoară 0,56 m, diametrul butonului 0,044 m, iar diametrul maxim 0,154 m (fig. 2/1).

2. *Capac*. Este de asemenea lucrat la roată din pastă zgrunțuroasă de culoare gri-închisă. Nu s-a păstrat întreg, buza fiindu-i distrusă. Butonul diferă de acela al capacului descris anterior, prin faptul că este profilat. Pereții acestui capac nu sînt atît de larg deschiși, avînd diametrul maxim mai mic, în comparație cu înălțimea. Înălțimea măsoară 0,064 m, diametrul butonului 0,06 m, iar diametrul maxim 0,15 m (fig. 2/2).

3. *Capac*, tot din pastă zgrunțuroasă de culoare gri-neagră. Este lucrat la roată. Este de forma celor pe care le-am găsit în necropola de la Daneți. Suprafața superioară a butonului este concavă. Marginea de acoperire este orizontală, iar gardina este trasă oblic în interior. Înălțimea capacului măsoară 0,066 m, diametrul butonului 0,05 m, diametrul maxim 0,136 m, iar diametrul gardinii 0,114 m (fig. 2/3).

Este foarte probabil ca toate cele trei capace să fi acoperit urne funerare din necropolă.

4. *Oală-borcan*, lucrată cu mîna din pastă cenușie, amestecată cu nisip. Are pereții groși. Buza este foarte puțin evazată, corpul este foarte ușor bombat, iar fundul drept. După cum se vede din descriere este un vas de certă factură dacică. Este înaltă de 0,11 m; diametrul buzei măsoară 0,088 m, diametrul maxim 0,084 m, iar diametrul fundului 0,064 m (fig. 2/4).

5. *Oală-borcan*, lucrată cu mîna din pastă cenușie amestecată cu pietricele. Nu se păstrează decît jumătatea inferioară a vasului. Corpul era bombat iar fundul plat. Înălțimea, atît cît a mai rămas, este de 0,09 m, diametrul maxim de 0,106 m, iar diametrul fundului de 0,08 m (fig. 2/5).

11. *Ibidem*, pl. LXXII, nr. 906—918.

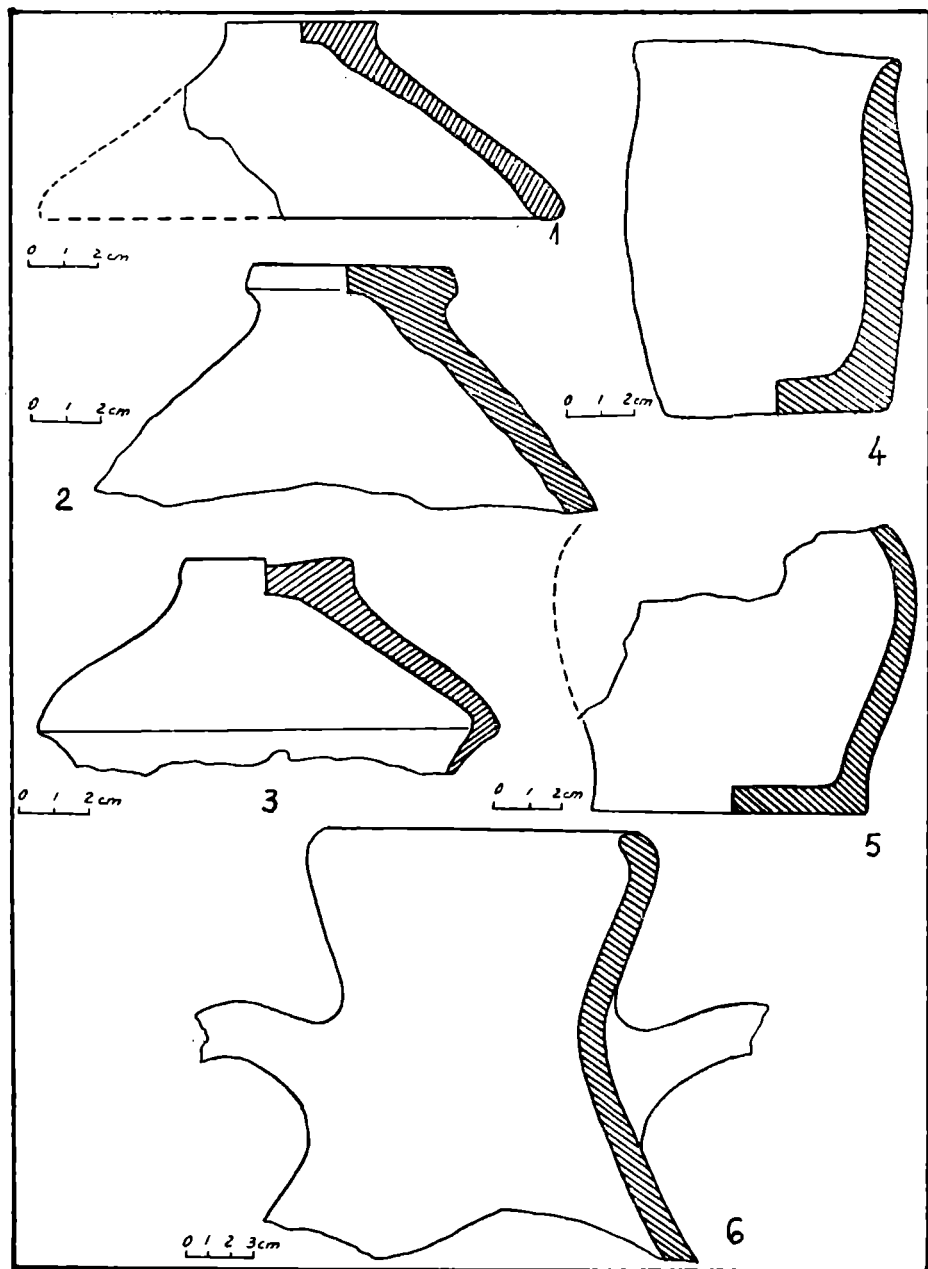


Fig. 2. Ceramică descoperită în perimetrul necropolei.

Așezarea căreia îi aparține necropola se afla la circa 300 m spre vest. Ea n-a fost afectată de lucrările de terasare. Până în prezent n-a fost cercetată prin săpături arheologice sistematice. Cercetările de suprafață efectuate în așezare au avut ca rezultat concluzia că, vasele ceramice, în general ceramica, este asemănătoare cu aceea din necropolă. Mai menționăm că ceramica de factură romană este identică cu ceramica romană care se găsește de obicei în așezările urbane din Dacia inferioară. Printre fragmentele culese de la suprafață din așezare menționăm :

1. Un gît de amforă din pastă roșie fină acoperită cu o angobă gălbuie. Fragmentul face parte dintr-o amforă de tipul 3 (fig. 2/6)<sup>12</sup>.
2. Un fragment dintr-un vas de mari dimensiuni (diametrul gurii măsura 0,18 m). Era lucrat la roată, cu buza evazată, iar pe gît avea o linie în relief. Pasta era de culoare cenușie-închisă lustruită. Astfel de vase s-au găsit în multe așezări rurale, dar și în castrul de la Slăveni<sup>13</sup> (fig. 3/7)
3. Numeroase funduri de oale borcan. Unele sînt asemănătoare cu urna descoperită în necropolă (fig. 3/8—10).
4. Un opaiț din pastă roșie fină, cu bazinul rotund, cu ciocul scurt, fără canal. Orificiul de alimentare este foarte larg, iar marginile sînt întoarse în sus (fig. 3/11). Are diametrul de 0,058 m. Astfel de opaițe s-au descoperit atît la Romula<sup>14</sup> cît și la Slăveni<sup>15</sup>.
5. Remarcăm și gura unui urcior, din pastă fină roșie lucrat la roată (fig. 3/12).
6. Este, credem, demn de amintit un fragment care a aparținut unei cești dacice.

Ajunși la capătul descrierii materialelor arheologice descoperite la Leu putem să recapitulăm și să tragem anumite concluzii, atîtea cît pot fi trase, dat fiind faptul că necropola a fost complet distrusă, iar observațiile făcute au fost cu totul insuficiente.

Asupra *ritului* se poate spune că necropola de la Leu Mic este o necropolă de incinerație. Se pare că arderea cadavrelor se făcea și la Leu Mic în afara necropolei. Dacă s-ar fi aflat rugul în cadrul necropolei nu ar fi fost posibil să nu atragă atenția celor care făceau lucrările. În ce privește existența ritului inhumatiei, nu putem afirma cu siguranță că n-a existat. Dat fiind faptul că de obicei într-o necropolă daco-romană sînt inhumate numai copiii, ale căror oase nu sînt niciodată bine conservate, acestea ar fi putut trece neobservate în timpul lucrărilor de terasare. Dintre cele trei morminte asupra cărora s-au putut face observații unul (nr. 1) a fost de incinerație în urnă iar celelalte două au fost de incinerație în groapă simplă. Dat fiind că urna mormîntului nr. 1 a fost distrusă în partea superioară de fierul plugului, înainte lucrărilor de terasare, nu se poate afirma cu siguranță asupra existenței unui capac. Ținînd seama că urnele aflate în alte cimitire daco-romane, de tipul celui

12. *Ibidem*, p. 41, pl. XV, nr. 199—200.

13. G. Popilian, *Oltenia*, 3, 1980, p. 25 și urm.

14. *Idem*, *Dacia N.S.*, 20, 1976, p. 241, fig. 11/8.

15. *Idem*, *Oltenia*, 3, 1980, p. 25 și urm.

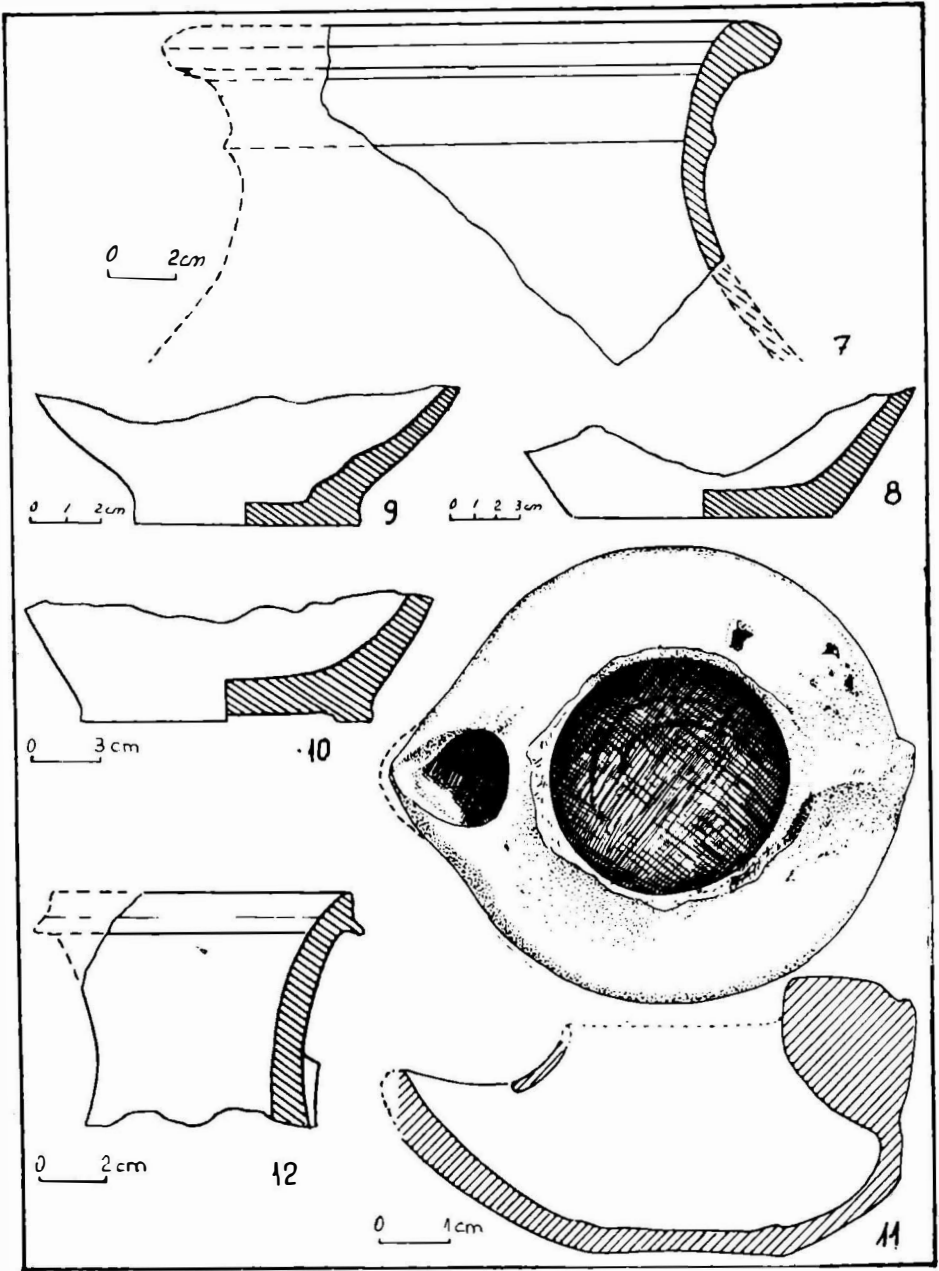


Fig. 3. Ceramică descoperită în așezare.



de la Leu Mic, toate aveau capac, dar mai ales avînd în vedere că în suprafața în care se afla necropola s-au găsit trei capace, socotim că și urna din mormîntul nr. 1 a fost acoperită. Această practică funerară exista la Locusteni<sup>16</sup>, Soporu de Cîmpie<sup>17</sup>, Obreja<sup>18</sup>, Enisala<sup>19</sup>, Romula<sup>20</sup>, Daneți<sup>21</sup>.

Și în mormintele de la Leu Mic, oasele depuse atît în urnă cît și cele depuse în gropi simple, se separau de celelalte reziduri din rug (cărbune, cenușă, pămînt ars etc.). Aceasta, așa cum am mai spus, se pare că este o practică de natură rituală comună tuturor cimitirelor daco-romane<sup>22</sup>. Toate mormintele asupra cărora au putut fi făcute observații au avut inventar. Mormîntul nr. 1 de incinerare în urnă a avut o căniță depusă pe oase drept ofrandă, iar între oase s-a aflat o fibulă. Celelalte două morminte de incinerare cu oasele depuse în groapă simplă au avut de asemenea depusă lingă oase cîte o căniță cu o toartă. Atît inventarul depus în urnă, cît și cel depus în gropi simple au analogii în primul rînd la Locusteni<sup>23</sup> și Daneți<sup>24</sup> dar și la Soporu de Cîmpie<sup>25</sup>, Obreja<sup>26</sup> ș.a.

În ce privește ceramica descoperită la Leu Mic, se observă că este prezentă atît ceramica de factură romană cît și cea de factură dacică.

Urna din mormîntul nr. 1 este de factură romană lucrată la roată din pastă cenușie fină. Ea poate fi încadrată în tipul 10<sup>27</sup> (fig. 1/1).

Cănița descoperită în mormîntul nr. 1 precum și aceea depusă ca ofrandă în mormîntul nr. 2 sînt de tipul 1<sup>28</sup>. Cănița din mormîntul nr. 3 este de tipul 3<sup>29</sup> (fig. 1).

Capacele, după cum am văzut, sînt toate lucrate la roată din pastă zgrunțuroasă. Două dintre acestea sînt de tipul 3, iar cel de al treilea este de tipul cu gardină.

O altă piesă de inventar importantă este *fibula* descoperită în mormîntul nr. 1. Este tipul fibulelor cu corpul puternic profilat și cu piciorul în formă de trapez. O astfel de fibulă s-a găsit și în mormîntul nr. 19 din necropola de la Locusteni<sup>30</sup>. O fibulă asemănătoare se află în colecția Bolliac<sup>31</sup>, iar alta în colecția Papazoglu<sup>32</sup>. Amîndouă au fost probabil

16. Idem, *Necropola daco-romană de la Locusteni*, Craiova, 1980, p. 55.

17. D. Protase, *Un cimitir dacic din epoca romană la Soporu de Cîmpie*, București. 1976, p. 78.

18. Idem, *ActaMN*, 8, 1971, p. 151.

19. M. Babeș, *SCIV*, 22, 1971, 1, p. 24—25.

20. Idem, *Dacia N.S.*, 14, 1970, p. 182.

21. G. Popilian, *Thraco-Dacica*, 3, 1982, p. 47—87.

22. G. Popilian, *Necropola daco-romană de la Locusteni*, p. 56.

23. *Ibidem*.

24. G. Popilian, *Thraco-Dacica*, 3, 1982, p. 47—67.

25. D. Protase, *Un cimitir dacic din epoca romană la Soporu de Cîmpie*, *passim*.

26. Idem, *ActaMN*, 8, 1971, p. 152 și urm.

27. G. Popilian, *Ceramica romană din Oltenia*, p. 181, nr. 360, pl. XXXVI.

28. *Ibidem*, p. 104 și urm., pl. LII, nr. 559—582.

29. *Ibidem*, p. 105, pl. LV, nr. 613—618.

30. G. Popilian, *Necropola daco-romană de la Locusteni*, p. 89.

31. Dorin Popescu, *Dacia*, 9—10, 1945, p. 494 fig. 6/57—58.

32. *Ibidem*.

colecționate din Oltenia. Se cunosc analogii în Pannonia<sup>33</sup>, Moravia<sup>34</sup>, Raetia<sup>35</sup>. Unii cercetători sînt de acord cu datarea timpurie a acestei fibule, mai precis în secolul al II-lea<sup>36</sup>. Peškar este de părere însă că tipul respectiv apare în a doua jumătate a secolului al II-lea și începutul celui de al III-lea<sup>37</sup>.

Important, în ceea ce privește inventarul necropolei de la Leu Mic, este faptul că și în această necropolă ca și în celelalte necropole descoperite în Dacia<sup>38</sup> sau Moesia inferioară (Enisala<sup>39</sup>, Drăsan<sup>40</sup>) ceramica de factură pur dacică se asociază cu ceramica de factură pur romană. De asemenea este important faptul că atît în ce privește ceramica, dar și în ce privește fibula se poate spune că sînt absolut asemănătoare cu aceleași categorii de obiecte descoperite în celelalte cimitire daco-romane aflate pînă acum în Oltenia<sup>41</sup>.

Obiectele descoperite în necropolă ne permit să o datăm în secolul al II-lea și în prima jumătate a secolului al III-lea. Atît ceramica, cît și fibula pledează pentru această încadrare cronologică a cimitirului de la Leu Mic. Cît privește apartenența sa etnică se poate afirma fără nici o reticență că necropola de la Leu Mic a aparținut populației autohtone pe cale de romanizare.

## LA NÉCROPOLE DACO-ROMAINE DE LEU

G. POPILIAN, TOMA NIȚĂ

### RÉSUMÉ

Dans le village de Leu (dép. de Dolj) en 1968 les travaux agricoles ont détruit au lieu dit *Leu Mic* une nécropole daco-romaine. Ont été sauvés quelques objets appartenant au mobilier des tombes. On a pu reconstituer trois tombes d'après les informations des travailleurs qui ont découvert la nécropole. Tous les trois ont été tombes d'incinération dont une était à urne et deux à même la fosse. Les tombes renfermaient les ossements calcinés d'individus incinérés en dehors de la nécropole. Grâce à la céramique et la fibule trouvée dans l'urne de la tombe no. 1 on peut dater la nécropole en II<sup>e</sup> siècle n.é. Les matériaux archéologiques mis au jour le rite et le rituel funéraires, concourent à montrer que la nécropole de Leu a appartenu à la population autochtone en voie de romanisation.

33. I. Kovrig, *Die Neuptypen de Kaiserzeitlichen Fibeln in Pannonien*, in *Diss. Pann.*, seria a II-a, nr. 4, 1937, p. 118, pl.XVI, nr. 161; E. Patek, *Verbreitung und Herkunft der römischen Fibelntypen in Pannonien*, in *Diss. Pann.*, seria a II-a: nr. 19, 1942, p.92.

34. I. Peškar, *Fibeln aus der römischen Kaiserzeit in Mähren*, Praga, 1972, pl. 12/1

35. E. Patek, *op. cit.*, p. 92.

36. O. Almgren, *Stüdien über nordeuropäische Fibelformen* (Mannus Bibliothek. 32), Leipzig, 1923, p. 10.

37. I. Peškar, *op. cit.*

38. G. Popilian, *Necropola daco-romană de la Locusteni*, p. 85—86.

39. M. Babeș, *SCIV*, 22, 1971, 1, p. 25 și urm.

40. Spas Mašov, *Necropole thrace de l'époque romaine pres du village Drasan.* *dép. de Vraça*, în *Arheologija*, 17, 1975, 1, p. 41—50.

41. G. Popilian, *Necropola daco-romană de la Locusteni*, p. 64—86.