

CONSIDERAȚII CU PRIVIRE LA UN INSTRUMENT VITICOL TRADIȚIONAL

Dr. GEORGETA NIȚU

Cultivarea viței de vie are tradiție îndelungată în Oltenia, ca și pe întreg teritoriul patriei noastre, având condiții pedoclimatice deosebit de favorabile. Plantă de cultură specifică climatului mediteraneean și submediteraneean, vița de vie cunoaște o largă răspândire și în țara noastră, care, deși situată periferic în acest areal, are condiții prielnice de dezvoltare.

La dealuri, răspândită pe soluri brune și brun - roșcate de pădure, vița de vie valorifică terenurile cu o declivitate pronunțată, uneori cu o fertilitate pronunțată, alteori cu o fertilitate scăzută și chiar degradate, iar la câmpie este răspândită mai cu seamă pe solurile nisipoase cu permeabilitate mare.

Limita nordică a viticulturii în țara noastră urmează linia localităților Satu Mare, Baia Mare și Botoșani¹, dincolo de care coacerea strugurilor este întârziată. Cultivarea viței de vie nu urcă mult în altitudine, trecând numai excepțional de 600 m și preferă versanții însoriți, cu un grad termic cuprins între 2.300^o și 3.200^o C pentru fructificare.²

Vița de vie poate fi considerată o plantă autohtonă deoarece, pe teritoriul țării noastre crește în stare sălbatică fiind viguroasă și fructificată din abundență.³ Ea este cunoscută sub numele de **lăbruscă, lăuruscă** după **labrusca** cum era denumită de coloniștii romani în Dacia. Din zăvoaie și câmpuri, vița de vie a ajuns, încă din cele mai vechi timpuri, lângă casa omului.⁴ De altfel, în Dacia, vița de vie era larg răspândită, dovadă fiind și termenii de **strugure, butuc, curpăn, custură** proveniți din limba daco - getilor⁵. Termenii privitori la plantă, la tehnica și procesul de vinificație, la păstrarea și consumul vinului sunt de origine latină : viță (vitea), vie (vinea), lăuruscă (labrusca), coarda (chorda), par (palus), auă (uva) cuvânt dialectal pentru strugure în Moldova, găleată (galleta) - vas pentru cules din doage - călcătoare (calcatorium), curătoare (curare), storcătoare (extorquere), zăcătoare (din iacere) bute, butoi (buttis) și părțile componente : doagă (doga), fund (fundus), cerc (circus), cep (cippus), căuș (cavus), must (mustum), vin (vinum), vinaț (vinaceus), poască (posca - oțet), tirigie, strigie (stiliginea), căsoaie (cassa) ș. a.

Coloniștii romani au adus în Dacia unelte și tehnologii mai avansate pentru prelucrarea strugurilor contribuind astfel la dezvoltarea viticulturii pe teritoriul de azi al României. Mai puțin numeroși sunt termenii de origine slavă : **teasc** (v. sl. tescu), **cadă** (v. sl. kadi), **vadră** (v. sl. vedre), **poloboc** (ucr. polubocok), **pimniță** (v. sl. pivnicia), **drojdie** (drozdjen), **cosor** (kosori).⁶

La noi în țară vița de vie se cultivă pe o suprafață de 300.000 ha din care 60 % viță nobilă. Teritoriul Olteniei, situat în zona sud - vestică a țării, beneficiind de influențele climatului submediteraneean oferă condiții prielnice creșterii și cultivării viței de vie începând din zona subcarpatică, până jos, la Dunăre. Dintre centrele viticole mai importante pot fi menționate Corcova și Strehaia în Mehedinți, Arcani, Dobrița, Cârțișoara, Bălănești, Glodeni în Gorj, Drăgășani, Orlești în Vâlcea, Segarcea, Plenița, Sadova, Dăbuleni, Călărași în Dolj.

Având în vedere multitudinea activităților desfășurate în procesul cultivării viței de vie și al vinificării și instrumentarul viticol folosit era variat. Unele dintre uneltele viticole sunt comune cu cele din inventarul agricol. Pentru tăiatul corzilor, curățatul butoaielor, tăiatul ciorchinilor se utiliza un cuțit special cunoscut sub denumirea de cosor.

Prezența în patrimoniul secției de etnografie a Muzeului Olteniei a unei bogate colecții de cosoare cu piese provenite din zona Olteniei, cu preponderență din județul Dolj, ne permite încercarea unei tipologizări a acestui tip de unealtă, bazându-ne în egală măsură atât pe cercetările de teren, cât și pe cercetarea bibliografică. Astfel se pot stabili două tipuri de cosoare : cosorul simplu fără toporaș și cosorul cu toporaș, tipuri comune întregii țări.⁷ Cosoarele simple fără toporaș (planșa I) sunt, în general, de dimensiuni reduse (între 13 și 31 cm), cu lama îngustă și ușor curbată, terminându-se cu o tijă lungă, introdusă într-un mâner de lemn. Ele amintesc prin formă și dimensiuni de cosoare dacice⁸ (planșa II). Răspândite în întreaga Oltenie (Vâlcea - podgoria Drăgășani, Gorj, Dolj), cosorul

simplu mai este folosit frecvent în Moldova, Dobrogea, Banat, Podișul Someșan și sporadic în Câmpia Română.⁹ În satele situate de-a lungul Dunării, cosoarele simple erau de dimensiuni mai mari (planșa I, fig. 6) și erau folosite, deopotrivă la vie și tăiatul stufului în baltă. Cosoarele fără toporaș, provenite din satul Căciulatu, com. Terpezița, jud. Dolj, sunt cunoscute sub denumirea de cosor pentru vie și grâu. La acestea, dimensiunile cosorului propriu - zis (partea metalică) variază între 12 și 21 cm, mânerul de lemn fiind însă mult mai lung (între 35 și 51 cm) și serveau atât la tăiatul viței de vie, cât și la retezatul mălurii din grâu. Cosoarele simple, fără toporaș, nu prezintă ornamente, cu o singură excepție la care motivele geometrice simple (arcuri de cerc) sunt dispuse pe muchia interioară a lamei.

Cosoarele cu toporaș provin din satele județului Dolj (podgoria Dăbuleni), Vâlcea (podgoria Drăgășani) și Gorj. Au o formă zveltă, cu lungimi cuprinse între 40 - 49 cm, cu lama îngustată spre vârf și ușor curbată spre interior, lățindu-se ușor spre baza treimii superioare unde se ramifică toporașul. Spre bază, cosorul se îngustează, formând o tijă ce putea fi montată în mânerul de lemn. Cele mai multe dintre ele sunt ornamentate prin tehnica ștanțării, gravării și baterii cu ciocanul. Motivele geometrice (motive unghiulare, arcuri de cerc, puncte, romburi, linii simple și întretăiate) sunt organizate în registre care, încadrate de un chenar simplu sau dublu, alcătuiesc adevărate compoziții decorative ce alternează sau se repetă pe suprafața aceluiași instrument. Unele dintre cosoarele cu toporaș au dimensiuni mai reduse (21 - 31 cm lungime), au lama mai lată și sunt lipsite de ornamente (planșa II, fig. 1, 2, 3), ele provenind din județele Gorj și Vâlcea. De altfel, cosorul cu toporaș nu a fost utilizat numai în Oltenia, ci și în subcarpații Munteniei, în podgoria Târnavelor, în podgoriile Lipovei și Teremia Mare și apăsarea sporadic în podgoria Carei, Valea lui Mihai, sudul Banatului, Câmpia Română, Dobrogea și sudul Moldovei. În zilele noastre cosorul cu toporaș se utilizează în podgoriile Drăgășani și Dăbuleni și foarte rar în Câmpia Română și jumătatea sudică a Moldovei. Nu se mai folosește în Transilvania și Dobrogea.¹⁰

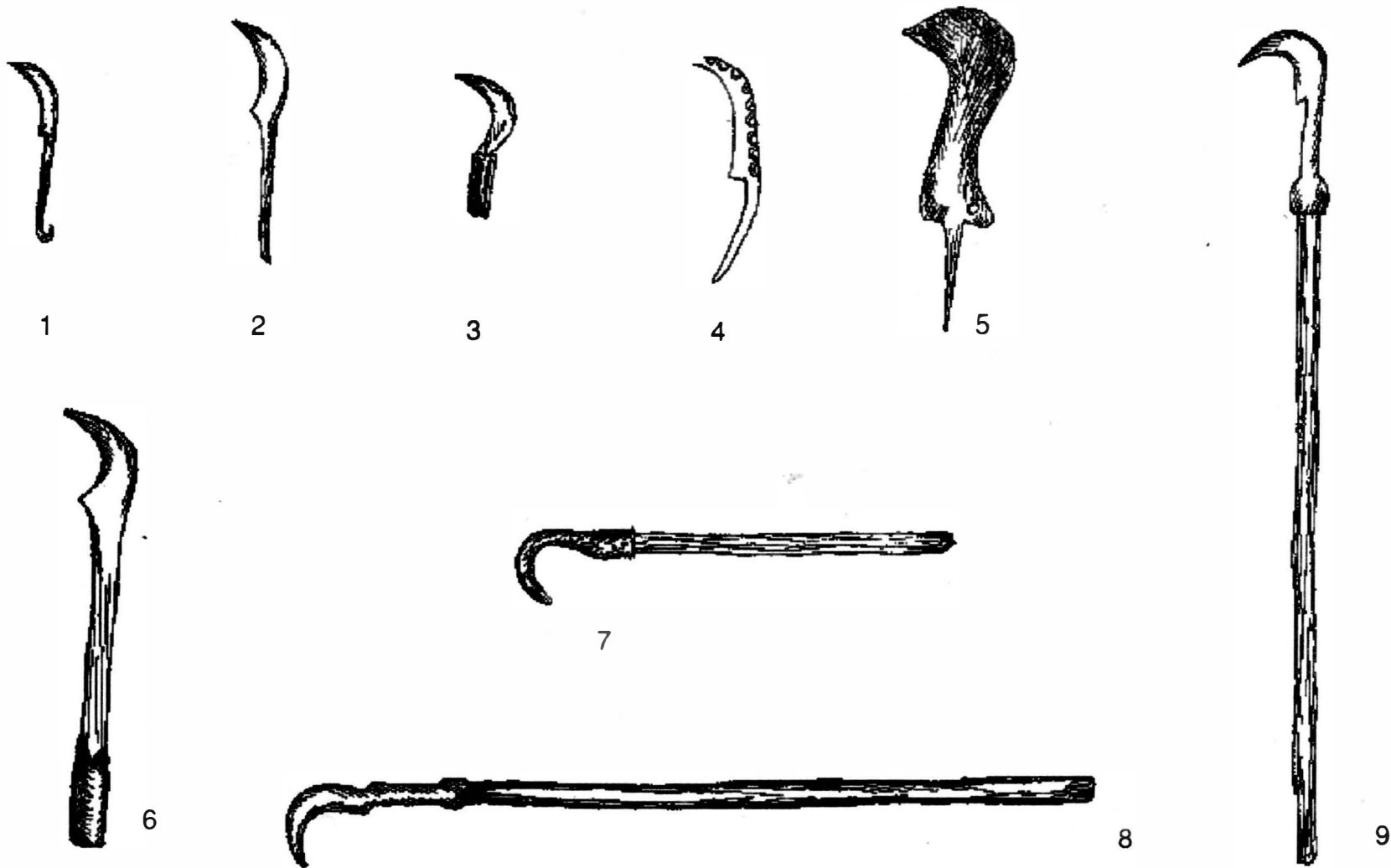
În satele din Oltenia s-au folosit și se mai folosesc și astăzi cuțitul și briceagul cu lama curbată (planșa IV, fig. 9).

Din studierea colecției de cosoare existente în patrimoniul secției de etnografie a Muzeului Olteniei se pot trage câteva concluzii privitoare la tipologia cosoarelor din zona Olteniei. Astfel în așezările cu remarcabile podgorii din Oltenia predomină cosorul zvelt cu toporaș, cu lama potrivit de lată și ușor arcuită și mâner de lemn. Au fost utilizate și cosoarele simple, fără toporaș, cu lama îngustă și de dimensiuni reduse, utilizate la culesul strugurilor și la tăiatul rafiei necesare lagatului corzilor, mai rar, cosoarele simple, de dimensiuni reduse, cu lama mai lată.

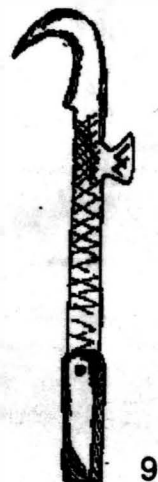
Considerations sur un outil viticole traditionnel d' Olténie

L' étude de la collection ethnographique du Musée d' Olténie de Craiova, ainsi que les recherches scientifiques entreprises en toutes zones viticoles d' Olténie, ont permis la détermination d' une typologie de cet outil viticole traditionnel - „cosor”. Par conséquent, aux établissements avec des remarquables vignobles d' Olténie est prédominante la serpette svelte, avec un petit hache, ayant la lame modérée comme largeur et un peu courbée. Ils se sont aussi utilisées des serpettes simple, sans hache, de dimensions plus petites, avec la lame étroite.

- 1 V. Tufescu, *România*, București, 1974, p. 445.
- 2 I. Sandru, *România - Geografie economică*, București, 1975, p. 217.
- 3 *Monografia geografică a R. P. Române*, I, București, 1960, p. 586 - 587.
- 4 C. C. Giurescu, *Istoricul podgoriilor Odobeștilor*, București, 1969, p. 11 - 12.
- 5 I. I. Russu, *Etnogeneza românilor*, București, 1981, p. 108 - 117.
- 6 Dicționarul limbii române moderne la termenii respectivi.
- 7 N. Al Mironescu, *Cu privire la instrumentarul viticol tradițional. Contribuții la cunoașterea etnografică a viticulturii*, Cibinium, 1966, p. 66.
- 8 V. Pârvan, *Getica. O preistorie a Daciei*, București, 1926, p. 140, 489 - 90 - 493 (ilust.) 496 - 497; Rodica Tanțău, *Meșteșugurile la geto - daci*, București, 1972; Ion Miclea, Rodica Florescu, *Strămoșii românilor, vestigii milenare de cultură de artă* (fig. 508); Ion Glodariu, Eugen Iaroslavski, *Civilizația fierului la Daci*, Cluj - Napoca, 1979 (fig. 72).
- 9 N. Nițu, *Contribuții la cunoașterea unor unelte viticole tradiționale*, Arhivele Olteniei (2), serie nouă, p. 191.
- 10 *Ibidem*, p. 191.



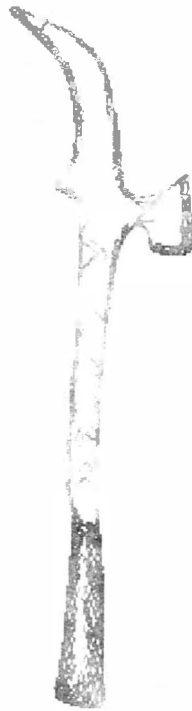
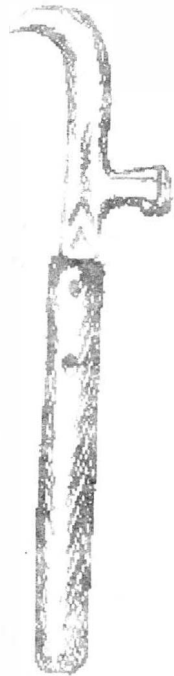
I. COSOARE SIMPLE FĂRĂ TOPORAȘ. 1. TETOIU - VÂLCEA; 2. TETOIY - VÂLCEA; 3. ARCANI - GORJ; 4. STĂNEȘTI - VÂLCEA;
 5. ȘIMNIC - DOLJ; 6. OSTROVENI - DOLJ; 7. TERPEZIȚA - DOLJ; 8 TERPEZIȚA - DOLJ; 9. TERPEZIȚA - DOLJ



II. COSOARE CU TOPORAȘ 1. CIŢROIĂȘI - DJ; 2. ȘIMNIC - DJ; 3. GHERCEȘTI - DJ; 4. CĂLĂRAȘI - DJ;
5. ȘIMNIC - DJ; 6. ȘIMNIC - DJ; 7. ȘIMNIC - DJ; 8. OSTROVENI - DJ; 9. TERPEZIȚA - DJ.



1



III. COSOARE CU TOPORAS 1. TERPEZIȚA; 2. TERPEZIȚA; 3. TERPEZIȚA,
4. CERNATEȘTI; 5. TEWRPEZIȚA; 6. CERNATEȘTI. (DOLJ)



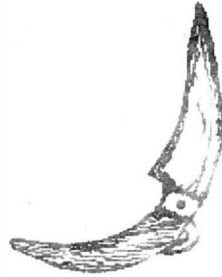
1



2



3



4



5



6



8



IV. COSOARE CU TOPORAS. 1,2. ARCANI - GJ 3 STEFANESTI VOICESTI VALCEA 4 CERNATESTI D.
5 DABULENI - DJ 6 7 8 HUREZANI - GJ CUTIT CU LAMA CURBATA 9 LUNGESTI VALCEA



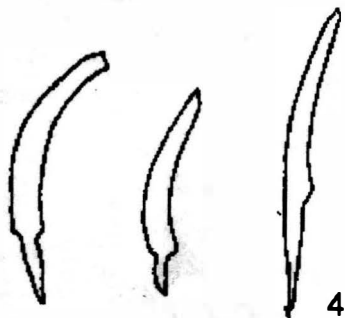
1



2



3



4

V. COSOARE DACICE. 1. GRĂDIȘTEA MUNCELULUI; 2. BITCA DOAMNEI;
3. SARMISEGETUSA REGIA; 4. PIATRA CRAIVII.