

CERCETĂRILE ARHEOLOGICE EFECTUATE LA CASTRA TRAIANA (SÂMBOTIN, COM. DĂEȘTI, JUD. VÂLCEA)

Lt.col.dr. ROMEO AVRAM
prof. LUCIAN AMON

Cea de a zecea campanie de săpături arheologice de la această fortificație¹, s-a desfășurat *manu militari* în perioada 1-30 iulie 1998. Din colectivul de cercetare au făcut parte Romeo Avram (Muzeul Militar Național, responsabil de șantier), Lucian Amon (Facultatea de Litere și Istorie a Universității din Craiova), Cristian Fântâneau (Muzeul județean Vâlcea²), Emil Isvoranu și Marian Pătrunjel (studenți la Facultatea de Istorie a Universității din București).

Principalul obiectiv urmărit a fost pe lângă verificarea unor rezultate obținute în campaniile anterioare, identificarea ipoteticei porți de pe latura de est (singura păstrată) a castrului, într-o zonă rămasă necercetată datorită construcției moderne amplasată aici (casa Dogaru), în prezent demolată.

Pentru realizarea scopului propus, au fost deschise patru casete C20- C23, a căror numerotare a continuat ordinea stabilită în cercetările precedente (fig. 1). Inițial, acestea au avut următoarele dimensiuni: C20, C21, C22= 6x5m, C23=2x5m (fig. 2). Ulterior, C22 a fost parțial prelungită spre sud cu încă 2m, iar C23 a fost extinsă cu aceeași distanță, atât pe latura sa vestică, cât și pe cea sudică (fig. 3).

În C22 și parțial în C20, imediat sub nivelul actual de călcare, a fost surprinsă o temelie modernă, probabil aparținând casei Dogaru, iar în C21, la -0,30m, o altă amenajare (fig.2) din pietre mari de râu legate cu pământ care, în colțul nord-estic înglobează și câteva cărămizi romane (fig. 4); având în vedere tubul de cartuş și alte obiecte metalice descoperite aici, considerăm că ea datează din timpul primului război mondial. În restul suprafeței cercetate, primele materiale arheologice romane au fost identificate la 0,30m (fig. 2 și 5), sapătura adăugând pe alocuri adâncimea maximă de 3m. În principal, au fost localizate cele două turnuri, care flancau poarta de pe latura de est a castrului.

Turnul de nord (fig. 6-7). A fost surprins în C20 și C21; are forma dreptunghiulară, cu dimensiunile exterioare de 4,30x5,30m, iar cele interioare de 2,15x3m (laturile mai lungi fiind orientate spre nord și spre sud).

Zidurile sale se păstrează pe o înălțime cuprinsă între 0,98-1,05m, și au o grosime ce variază între 0,98-1,05m. Ca structură, sunt formate dintr-un parament exterior și altul interior- alcătuite din blocuri de calcar cu forma paralelipipedică, legate cu mortar, așezate în tehnica *opus quadratum*, păstrate pe 7-8 rânduri- între care este plasat un emplecton constituit din bucăți neregulate de calcar.

Pe latura vestică, la 1,70m față de colțul sud-estic, a fost identificată intrarea în turn (fig. 7), cu o lățime de 0,90m, având pragul la 0,70m deasupra bazei zidului. În exteriorul turnului, la baza zidului, este vizibil un soclu realizat din plăci de calcar, ieșit din front cu 0,12-0,19m și gros de 0,6-0,8m. Sub aceasta, sunt plasate temeliile turnului cu o înălțime variind între 0,80-0,90m constituită din pietre mari de râu în *opus incertum* și legate cu pământ.

În interiorul turnului, la adâncimea de 0,50m, a fost evidențiat un strat masiv de arsură, gros de 0,30m, iar la adâncimea de 1,55m, imediat sub ultimul bloc de calcar al zidului propriu zis, s-a constatat un alt nivel de arsură, mai subțire, cu grosimea de 0,03-0,10m (fig. 22). Stratul superior de arsură "s-a scurs" peste pragul intrării în turn, împrăștiindu-se spre vest, în afara acestuia (fig. 21). În umplutura turnului s-au găsit și pietre de râu, cărămizi întregi și fragmentare, ceramică și o fibulă.

Turnul de sud (fig. 8). A fost identificat în C22 și C23. Paramentul său estic iese din front cu circa 0,20m față de *murus*-ul exterior al castrului. Maniera în care a fost construit, este identică cu cea de la bastionul nordic.

Dimensiunile sale exterioare sunt de 4,30x5,20m (laturile mai lungi fiind orientate tot spre nord și sud). Zidurile se pastrează pe 8-10 rânduri, au înălțimea de 1,20-1,35m, iar grosimea este cuprinsă între 0,90-1,10m.

Pe latura vestică, la 1,55m față de colțul nord- vestic, se deschide intrarea în turn, lată de

0,85m, cu pragul la 0,88m deasupra bazei zidului. Paramentele exterioare se sprijină pe un soclu gros de 0,08m, cu o ieșire din front de 0,17m. Sub soclu, temelia turnului, cu aceeași structură ca și la bastionul nordic, are înălțimea cuprinsă între 0,70 și 1m.

Pe latura sudică au fost surprinse racordurile dintre turn cu zidul exterior de incintă al castrului, precum și cu zidul exterior (realizat pentru susținerea *agger-* ului). Se constată că doar în primul caz, zidul turnului este "*țesut*" cu cel al *murus-* ului, fapt ce probează că ele sunt contemporane, iar zidul interior a fost adăugat ulterior (fig. 10).

Pe toată suprafața interioară a turnului sudic, imediat sub nivelului pragului intrării în bastion, a fost identificat un strat masiv de arsură cu grosimea de 0,20-0,30m (fig. 11 și 22). La adâncimea de 0,85m față de acesta, este vizibil un alt strat de arsură, gros de circa 0,03m, sesizabil doar pe latura interioară de vest. Tot în interior, au fost descoperite numeroase fragmente ceramice și țigle.

Poarta de pe latura de est (fig. 11 și 20). Distanța dintre cele două turnuri este de 4,60m. La 0,80m față de colțurile de sud- est (bastionul nordic) și nord- est (bastionul sudic) au fost descoperiți cei doi stâlpi verticali ai porții (fig. 13- 15). Ambii sunt tăiați sub forma unor blocuri paralelipipedice de gresie (mai dură în cazul stâlpului sudic) păstrată pe aceeași înălțime cu cea a zidurilor turnurilor. Ei pătrund cu circa 15-20cm în locașurile practicate în zidăria bastioanelor și au baza mai lată, sprijinită pe temelii realizate din pietre mari de râu cu o înălțime medie de 0,90-1m. Distanța dintre cei doi stâlpi (deschiderea porții) este de 3,10m.

Lângă stâlpul sudic, peste nivelul de călcare al porții (o placă de piatră lungă de 0,80m) se păstrează o altă placă (0,45x0,35m) cu grosimea de 0,15m, pe fața căreia este vizibil un locaș cu diametrul de 0,08m în care se fixa stâlpul metalic vertical (un fragment al acestuia a și fost descoperit) care pivotând, asigura închiderea și deschiderea porții (fig. 16). În jumătatea nordică a porții a fost identificat pragul, realizat din plăci de piatră groase de 0,03m (fig. 17). Imediat sub nivelul acestuia, la mijlocul distanței dintre cei doi stâlpi, a fost descoperit canalul subteran pentru drenarea apei, construit din două șiruri de cărămizi pătrate, legate cu mortar (păstrate pe trei rânduri), lățimea spațiului de scurgere fiind de 0,30m (fig. 18-19). Peste canal, se aflau suprapuse două plăci mari de piatră fasonată, cu grosimea de 0,18m, care proveneau fie din pragul porții, fie- mai degrabă- de la arcada prăbușită a acestuia.

Numeroase pietre de mari dimensiuni, cărămizi și țigle fragmentare, îngrămădite în spațiul porții (fig. 12 și 19) ar putea sugera blocarea acesteia, la un moment dat, încă neprecizat, deși nu este exclus ca ele să provină de la suprastructura turnurilor și de la arcada dintre acestea.

În privința **elementelor de stratigrafie** (fig. 21-23) se impun câteva observații. În zona turnului sudic (fig. 23), atât în interiorul construcției- în apropierea zidului estic- cât și în afara acesteia, s-a putut observa un nivel constituit din pământ galben- albicios, a cărui înălțime maximă este de 1m, iar lățimea de 4m. În stadiul actual al cercetării, este dificil de precizat dacă acesta provine de valul castrului în faza sa de pământ sau reprezintă o întăritură suplimentară a zidului estic al zidului de sud.

În această campanie, am încercat să surprindem și o serie de informații suplimentare referitoare la șanțurile de apărare. În C20 (fig. 21), *fossa* se prefigurează la 2,12m est față de zid și la- 0,75m de la nivelului stratului vegetal actual, având adâncimea de 1,62m (raportat tot la stratul vegetal). În compoziția sa se constată un pământ cafeniu deschis, amestecat cu pietre mici de râu și un bloc de calcar căzut din zid. În C22 (fig. 23), *fossa* s-a profilat la distanța de 1,87m față de zidul estic al zidului de sud, la 1m fiind surprinsă în profilul casetei, doar până la adâncimea de 1,75m. Umplutura sa constă dintr-un pământ brun- roșcat, amestecat cu blocuri de calcar, pietre de râu, cărămizi, precum și puține fragmente ceramice. Încercările noastre de a prelungi înspre est, atât C20, cât și C22 (pentru a reconstitui în întregime profilul acestui șanț, cât și celui de al doilea, aflat mai la est³) au fost sortite eșecului datorită ploilor torențiale care, combinate cu instabilitatea terenului aluvionar, au condus la ruperea pereților secțiunilor a căror excavare începuse.

În **concluzie**, campania din anul 1998 a permis identificarea și cercetarea porții de pe singura latură (de est) conservată a castrului. Deschiderea acesteia este de 3,10m, sub pragul ei aflându-se un canal central, pentru scurgerea apei pluviale din fortificație. Cele două bastioane, care flancau poarta,

sunt dreptunghiulare, aproximativ egale, cu dimensiunile de circa 5,30x4,30m, și au fost edificate în același timp cu zidul exterior, de incintă. Straturile masive de arsură apărute în interiorul celor două turnuri (care provin probabil, de la scările interioare, din lemn) ar sugera un incendiu violent, care ar putea fi pus în legătură cu distrugerea castrului, poate cu ocazia atacurilor barbare de la mijlocul secolului al III-lea. Aceasta, este deocamdată o ipoteză, care ar infirma opiniile potrivit cărora fortificația ar fi fost distrusă de o inundație, deosebit de puternică, a Oltului. Sperăm ca cercetările viitoare, să aducă noi informații, mai ales de ordin cronologic, cu privire la acest important castru de pe limes-ul alutan.

NOTE

¹ Dintre lucrările care valorifică rezultatele cercetărilor anterioare, amintim : *Tabula Imperii Romani*, L 35, București, 1969, p. 66; D. Tudor, H. Nubar, P. Purcărescu, *Săpăturile arheologice de la Castra Traiana (satul Sâmbotin, com. Dăești, jud. Vâlcea)*, Materiale 9, 1970, p. 245 - 250; N. Gudea, *Sistemul defensiv al Daciei romane. Câteva observații în legătură cu faza de pământ a castelor*, AIIA 18, 1975, p. 86; *idem*, *Limersul Daciei romane de la Traianus (106) la Aurelianus (275)*, Acta MP, 1, 1977, p. 109, 112; D. Tudor, *OR*⁴, P. 271; D. Tudor (coord.), *Enciclopedia civilizației romane*, București, 1982, p. 174; Cr. M. Vlădescu, *Armata română în Dacia Inferioară*, București, 1983, p. 91-92; *idem*, *Fortificațiile romane din Dacia Inferioară*, Craiova, 1986, p. 43-46; Gh. Poenaru Bordea, s.v. *Castra Traiana*, în C. Preda (coord.), *Enciclopedia arheologiei și istoriei vechi a României*, I, București, 1994, p. 260 - 261; R. Avram, D. Avasiloaiei, *Garnizoana romană de la Castra Traiană*, SCIVA 46, 1995, 2, p. 193 - 195; R. Avram, *Castrul roman de la Sâmbotin (Castra Traiană) județul Vâlcea*, Revista Muzeului Militar Național. Supliment 1, 1996, p. 8-9.

² Adresăm pe această cale, mulțumirile noastre domnului Petre Bardașu, directorul Muzeului Județean Vâlcea, pentru sprijinul acordat.

³ Cr. M. Vlădescu, *Fortificațiile romane din Dacia Inferior*, Craiova, 1986, p. 45.

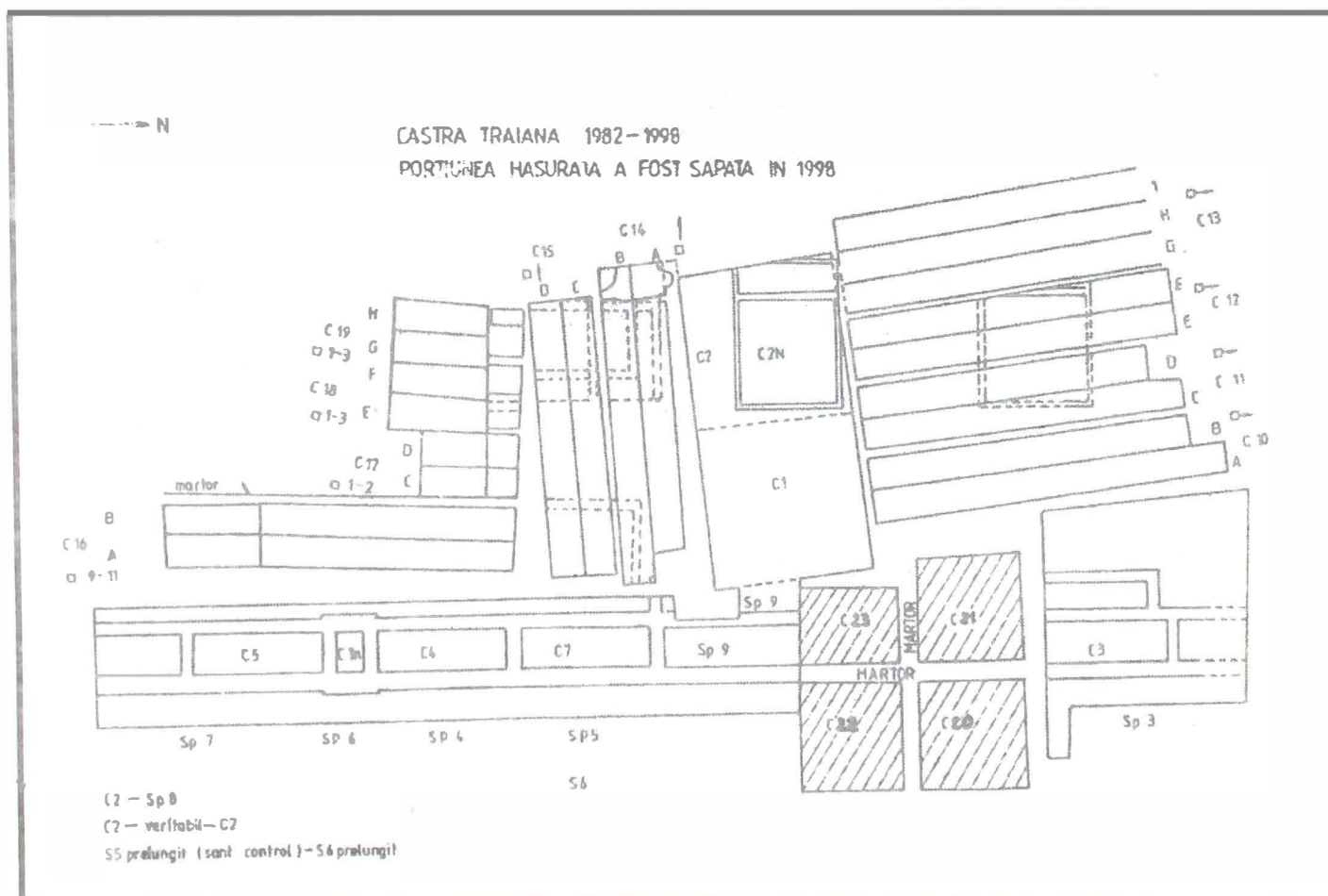
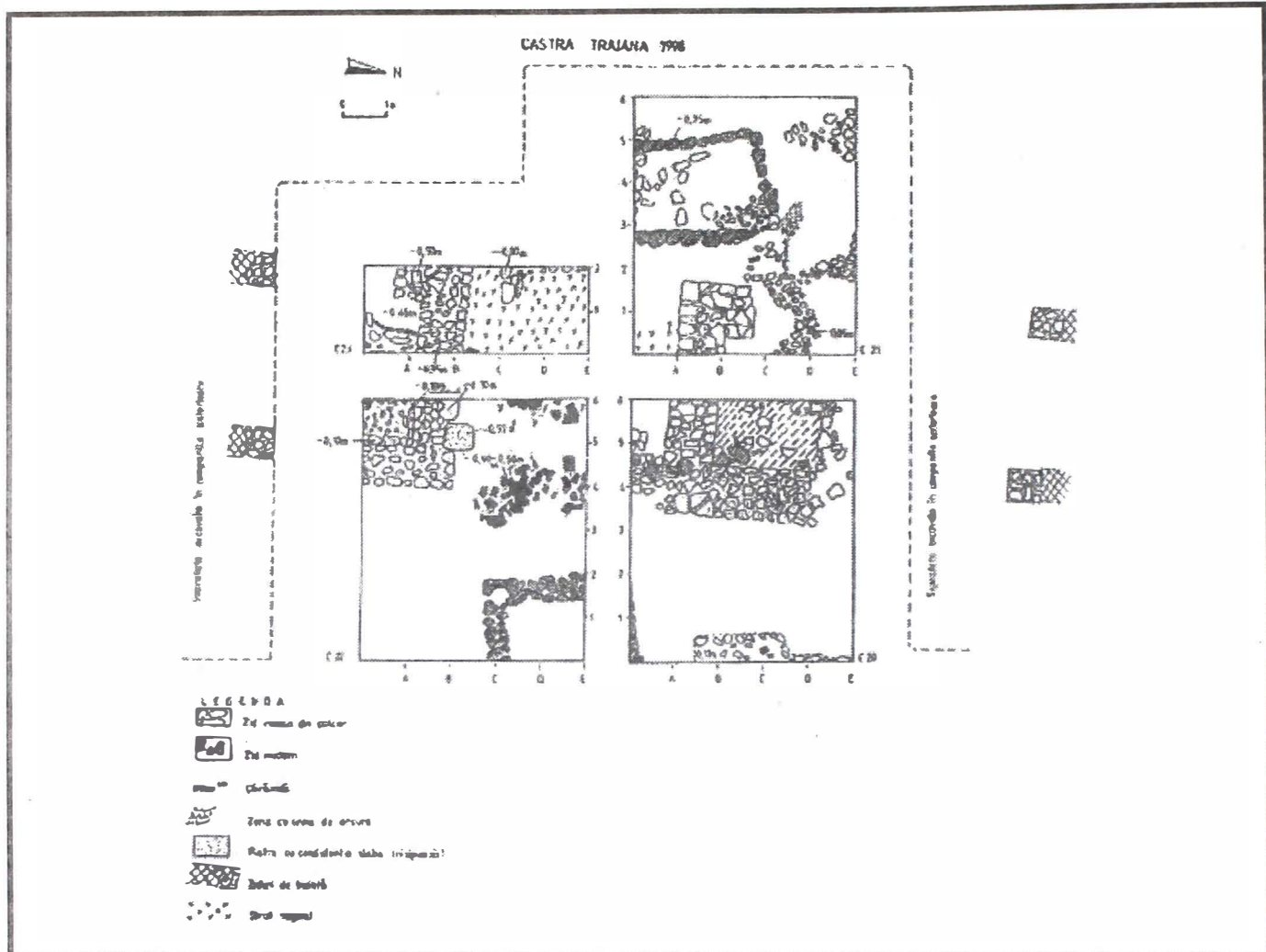


Fig. 1 - Planul săpăturilor arheologice de la *Castra Traiana*, 1982 - 1998
(porțiunea hașurată a fost săpată în campania din 1998)



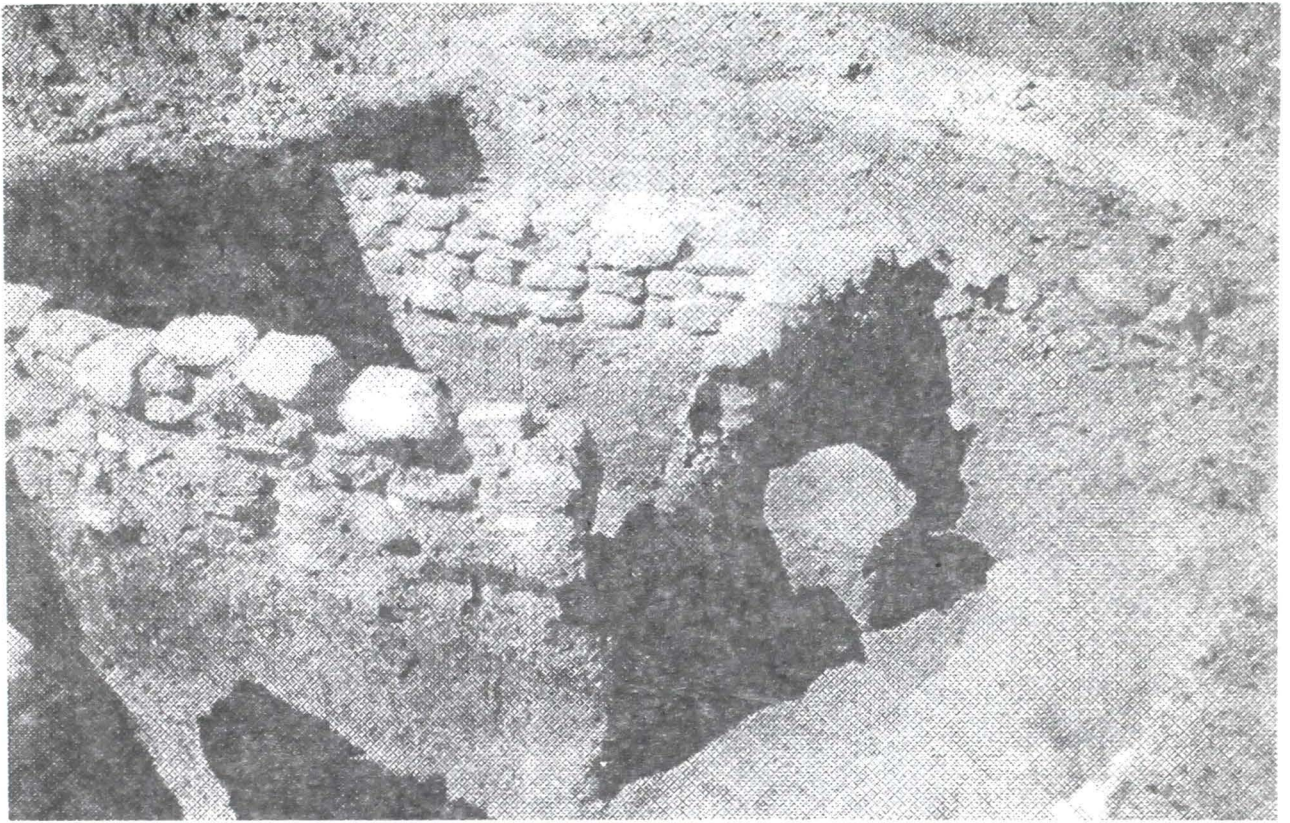


Fig. 4 - Construcția modernă din C21 (colțul său nord estic construit din cărămizi romane) și platforma de la nord de ea, privire de la est la vest



Fig. 5 - Începutul săpăturii în C20 - 23, *Castra Traiana*, campania din 1998

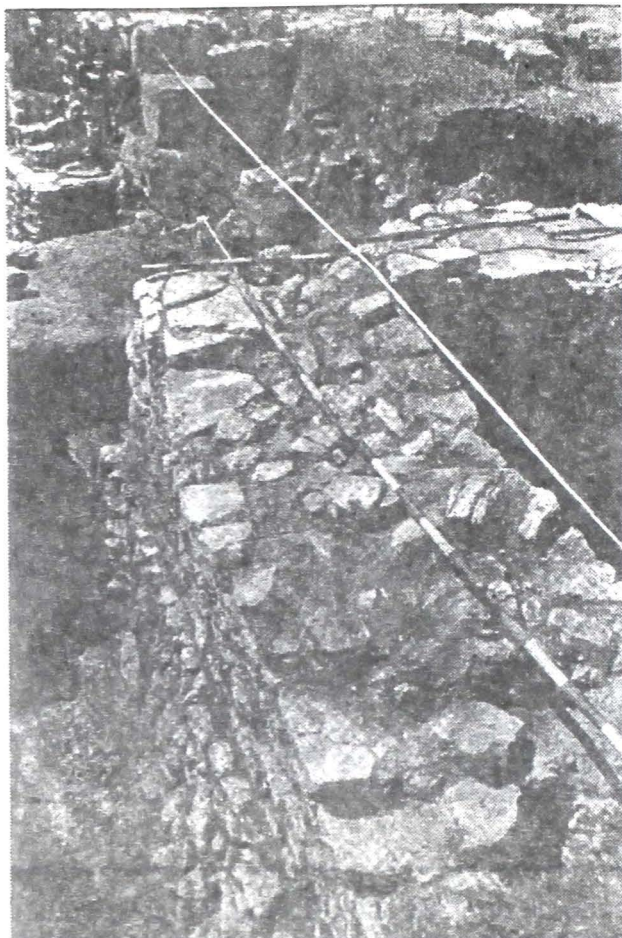


Fig. 6 - Parametrul estic al turnului de nord, privire de la nord la sud



Fig. 7 - Turnul nordic (paramentul vestic) și intrarea în turn

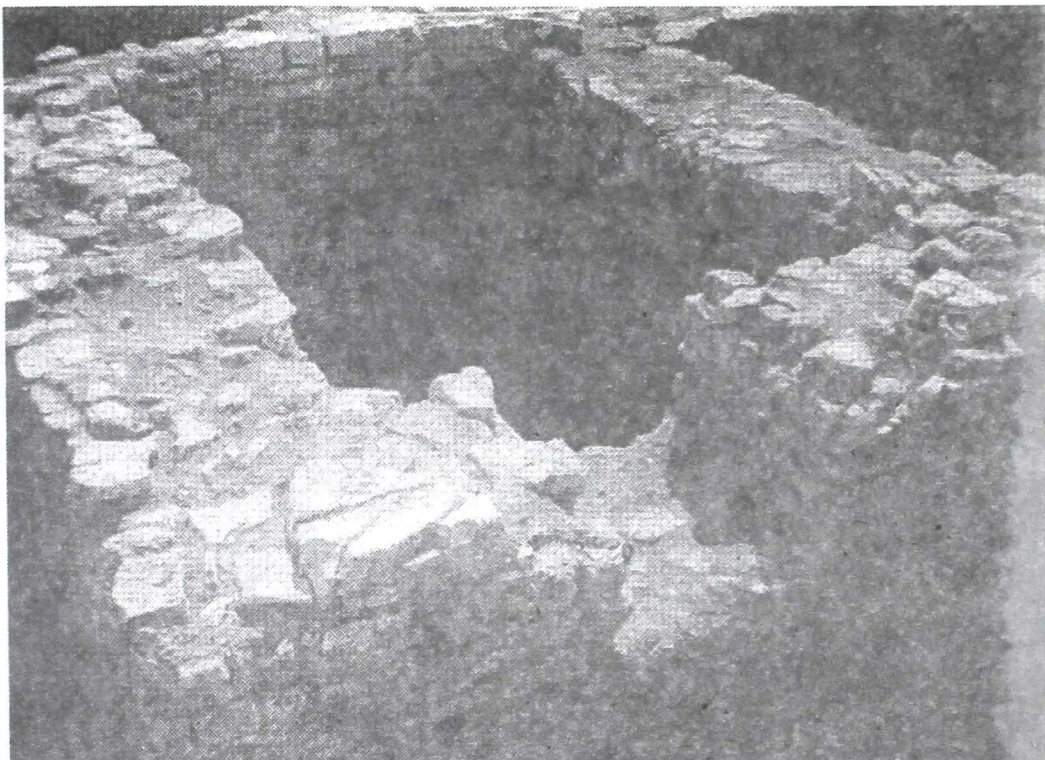


Fig. 8 - Turnul sudic, intrarea, interiorul și zidul vestic de incintă, C22 - 23, privire de la vest la est



Fig. 9 - Parametrul sudic al turnului de sud și zidul interior de susținere a *agger*-ului, C23, privire de la est la vest

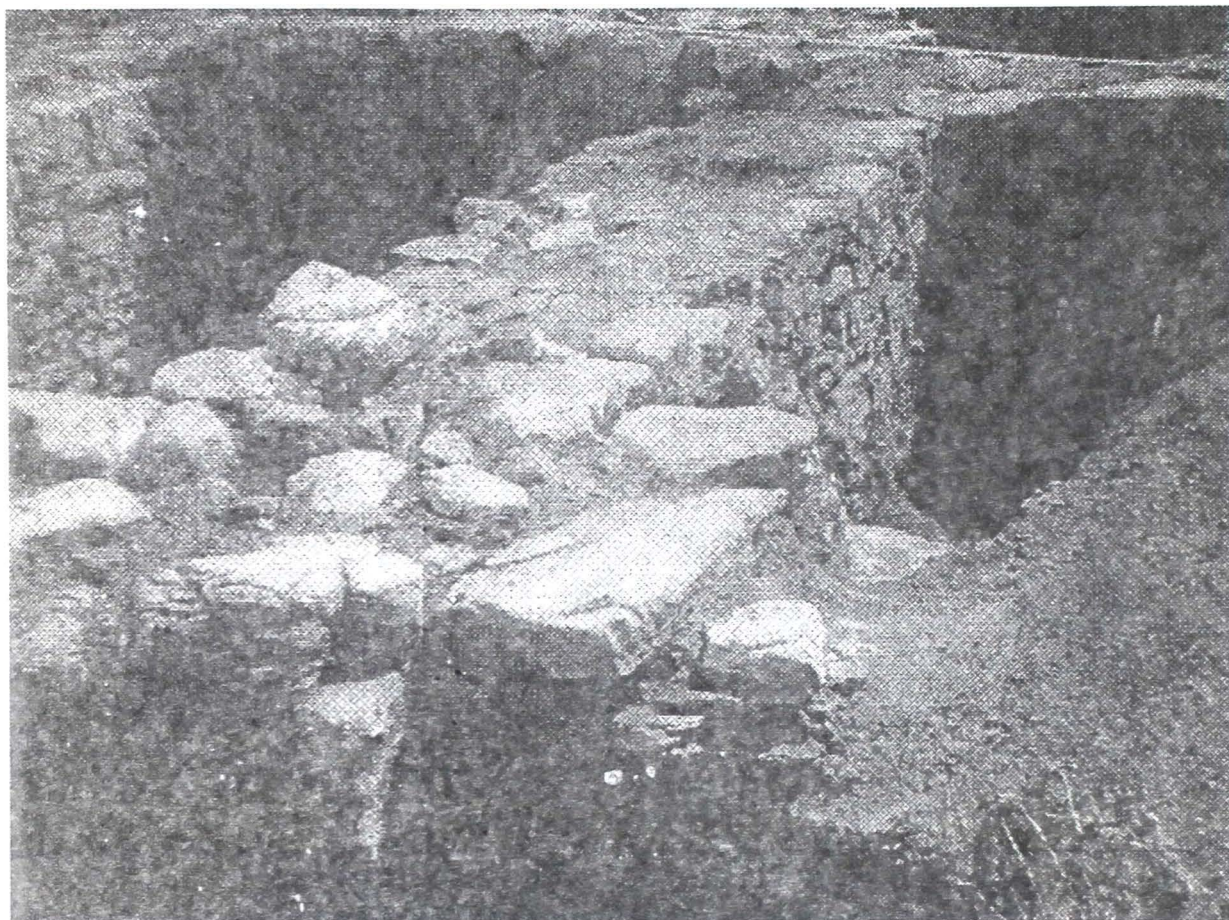


Fig. 10 - Turnul sudic (parametrul sudic), zidul de incintă (plan îndepărtat) și zidul de susținere a agger-ului (plan apropiat), C22 - 23, privire de la vest la est



Fig. 11 - Intrarea și interiorul turnului sudic, zidul de incintă și cel de susținere a *agger*-ului, C22 - 23, privire de la est la vest

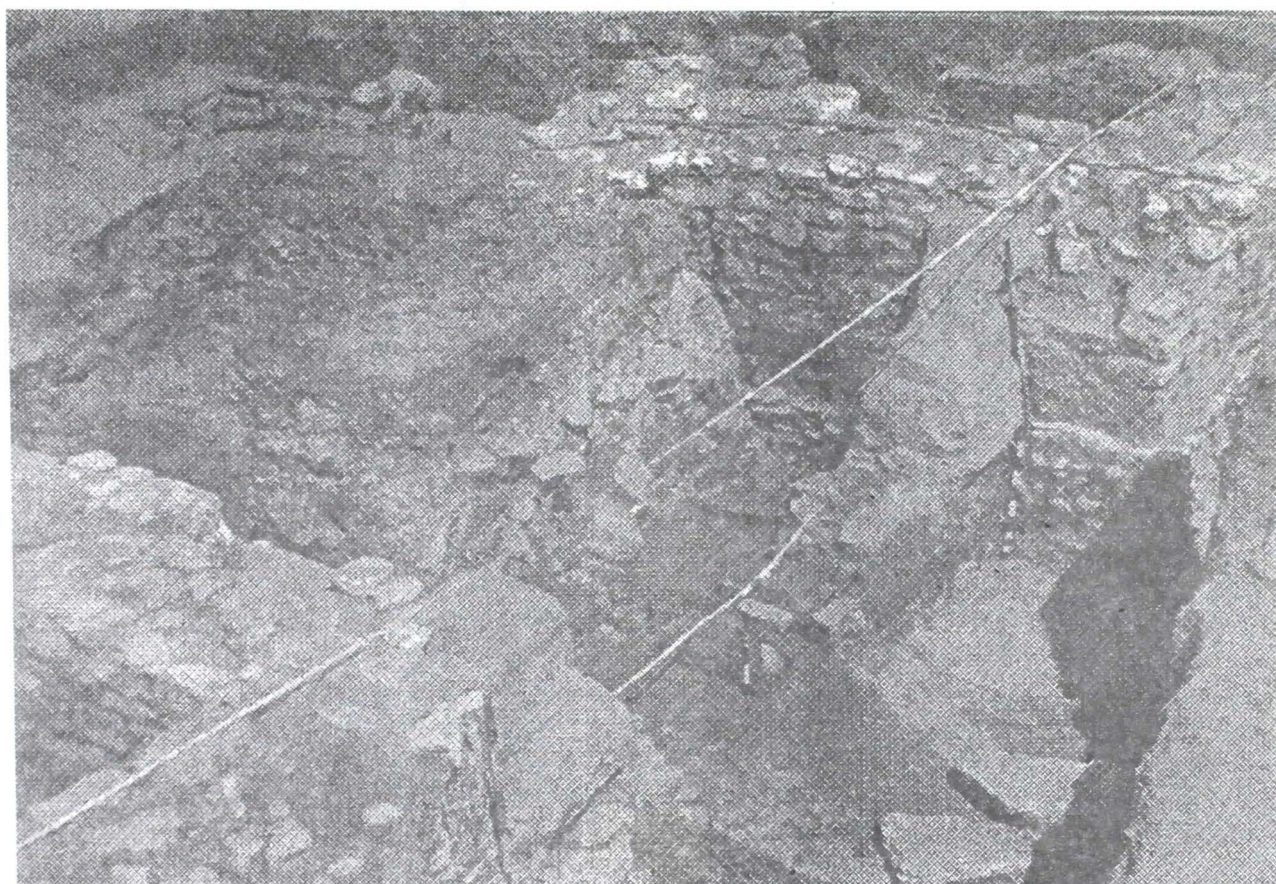


Fig. 12 - Privire de ansamblu asupra săpăturilor arheologice de la *Castra Traiana*,
privire de la sud la nord, campania 1998

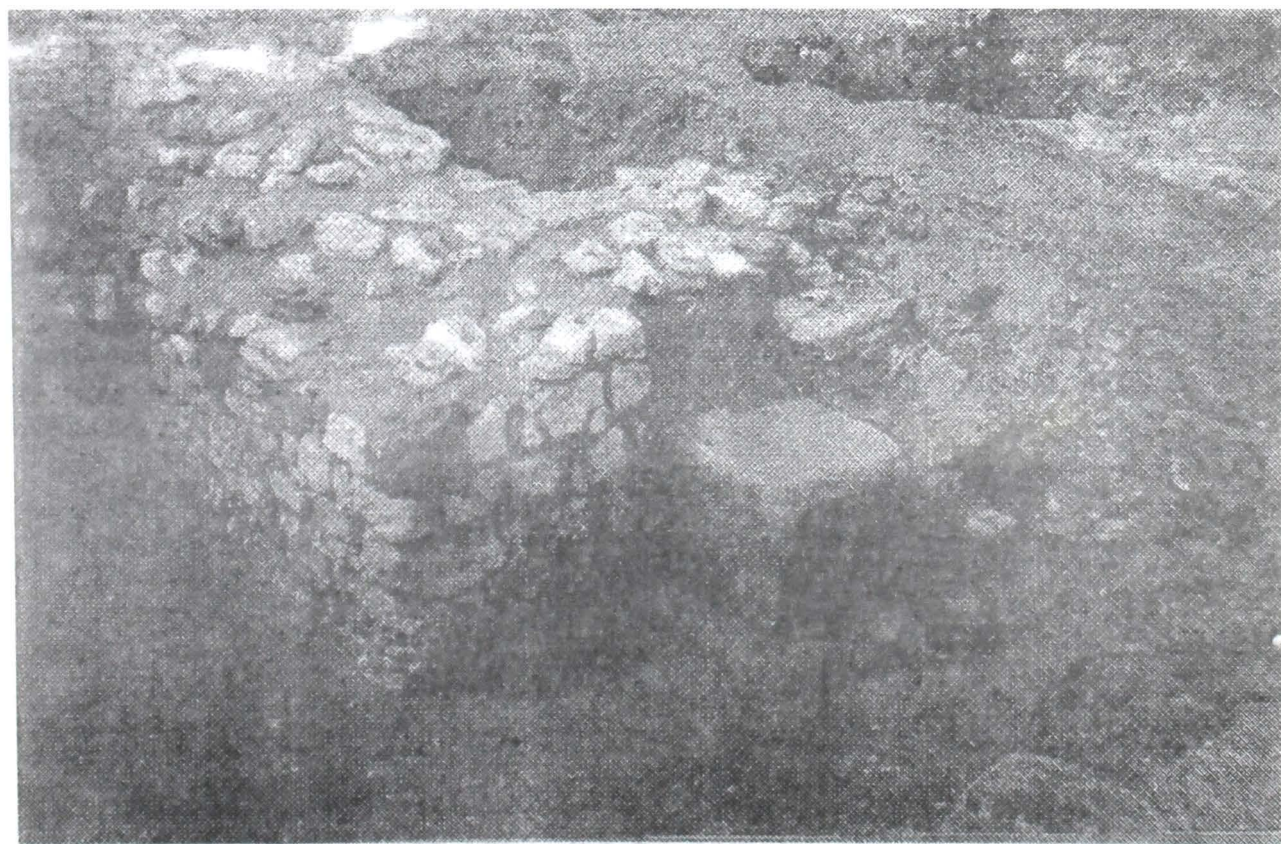


Fig. 13 - Paramenții estic și nordic ai turnului de sud și stâlpul sudic al porții,
C22, privire de la nord la sud

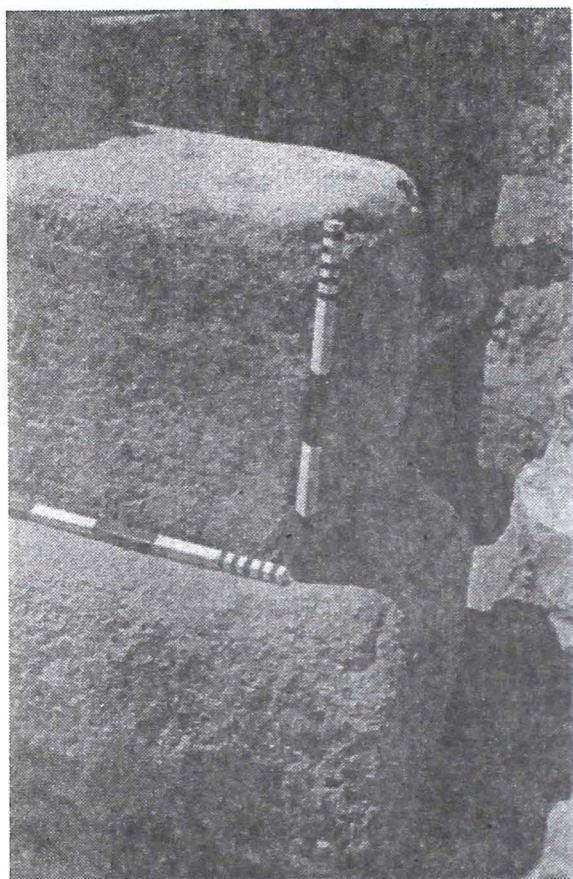


Fig. 14 - Stâlpul (blocuri de piatră) sudic al porții de pe latura de st a fortificației, C22, privire de la est la vest, *Castra Traiana*, 1998

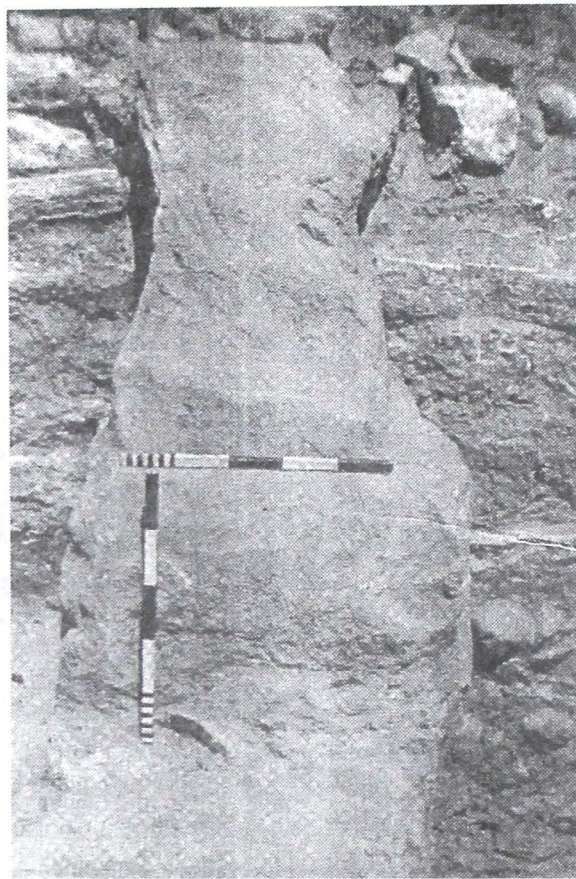


Fig. 15 - Stâlpul nordic al porții de pe latura de est a fortificației de la *Castra Traiana*, C20, privire de la sud la nord

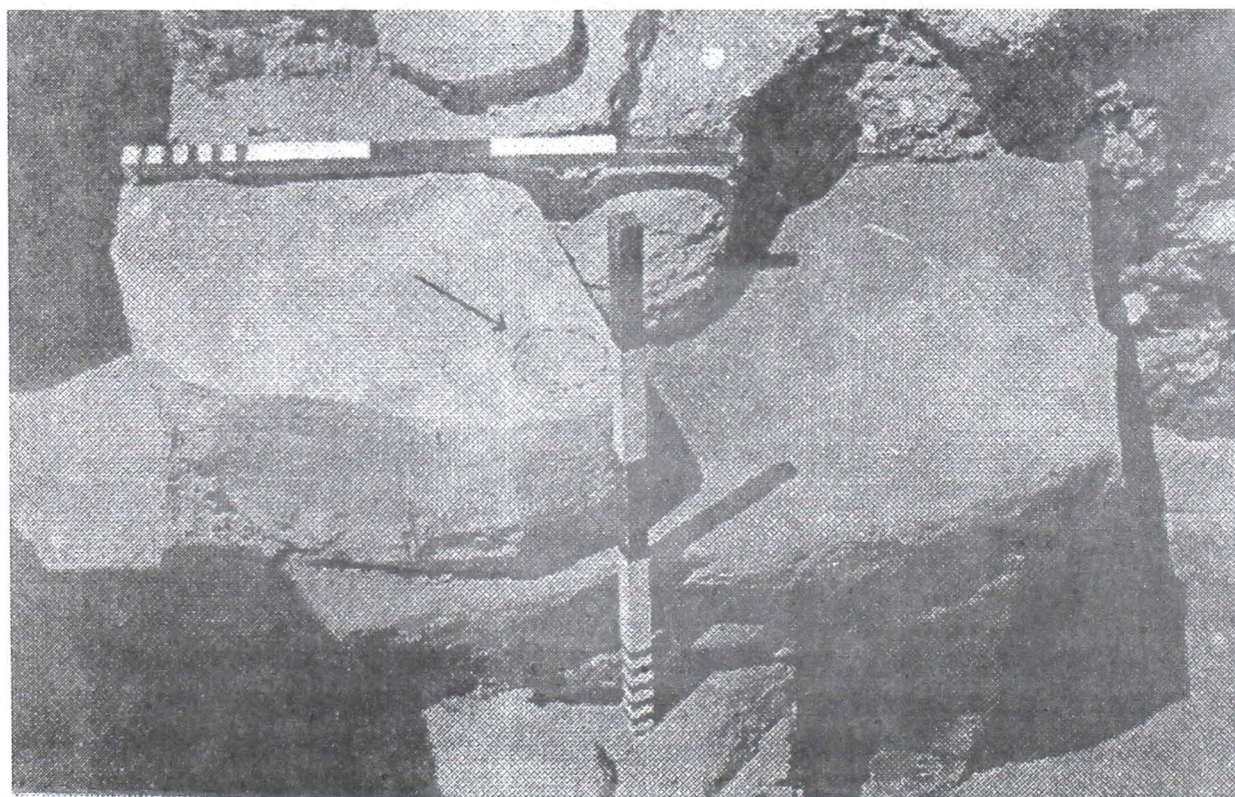


Fig. 16 - Poarta de pe latura de est, pavimentul din blocuri de piatră (se observă urma lăsată de stâlpul metalic al porții), C22, privire de la nord la sud

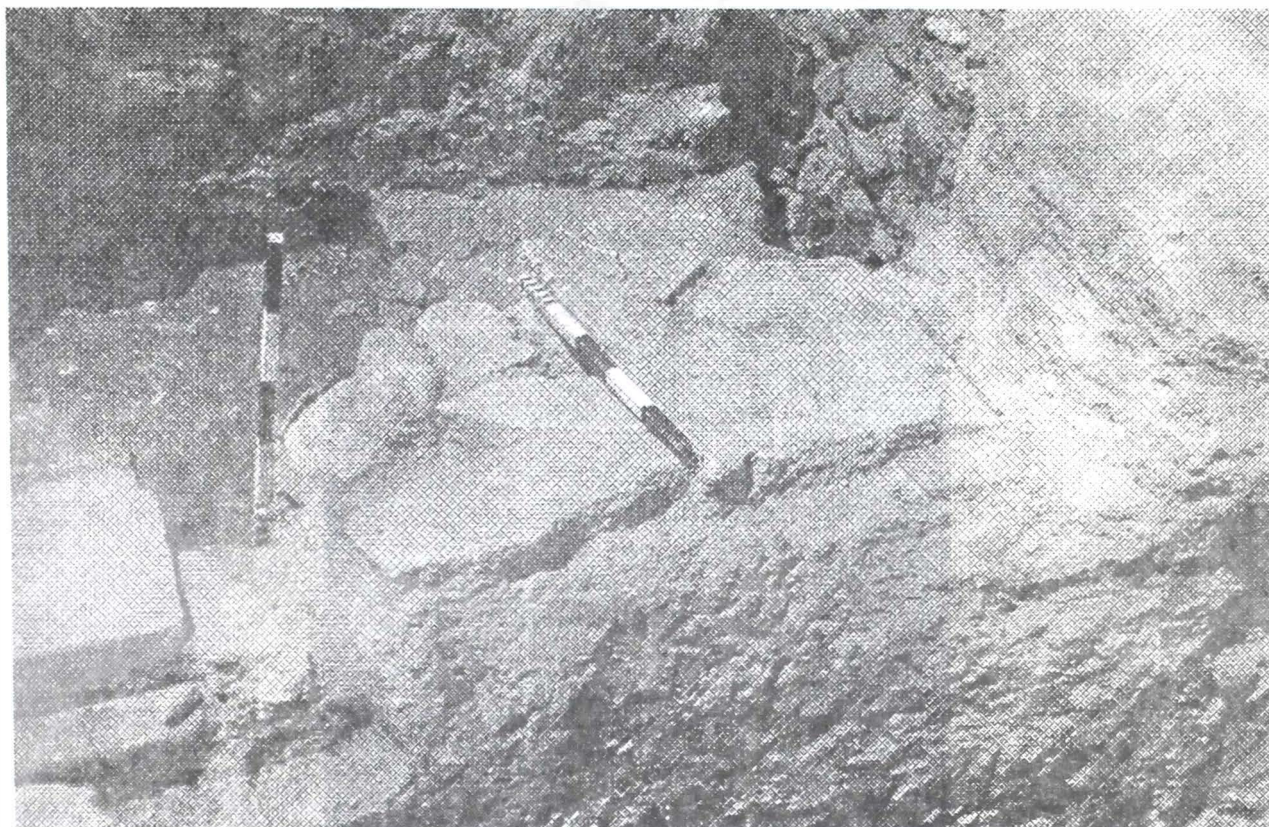


Fig. 17 - Capătul nordic al pavimentului pastrat al porții de pe latura de est a fortificației, C20, 22, privire de la est la vest

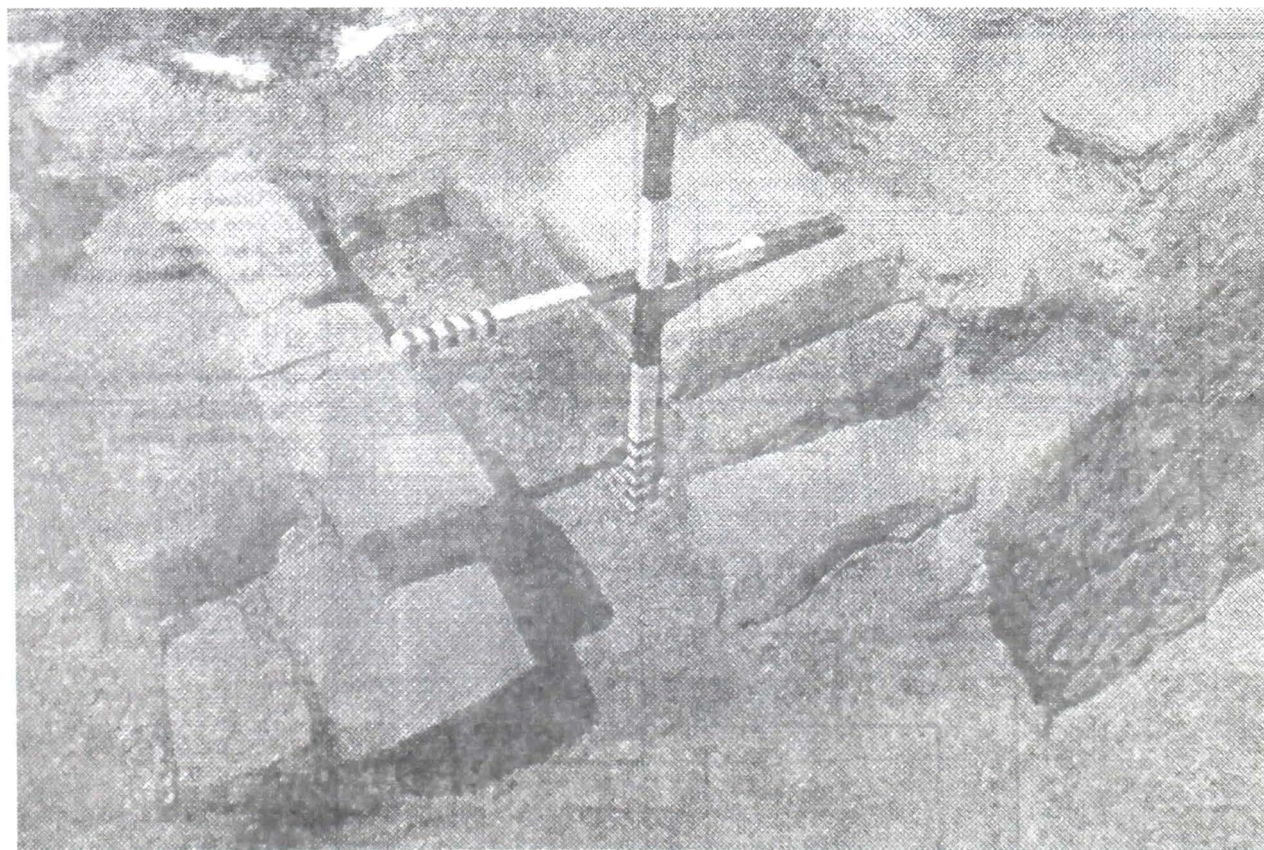


Fig. 18 - Canalul de scurgere a apei din castru, C22, privire de la est la vest

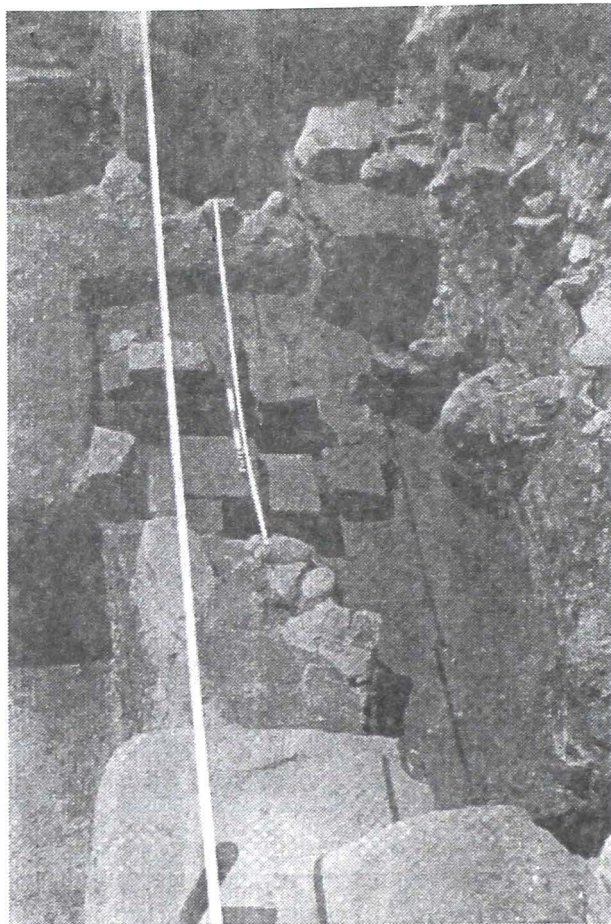


Fig. 19 - Stâlpul nordic al porții, pavimentul, canalul și stâlpul sudic al porții, privire de la nord la sud (se observă faptul că, la un moment dat, poarta de pe această latură a fost blocată)

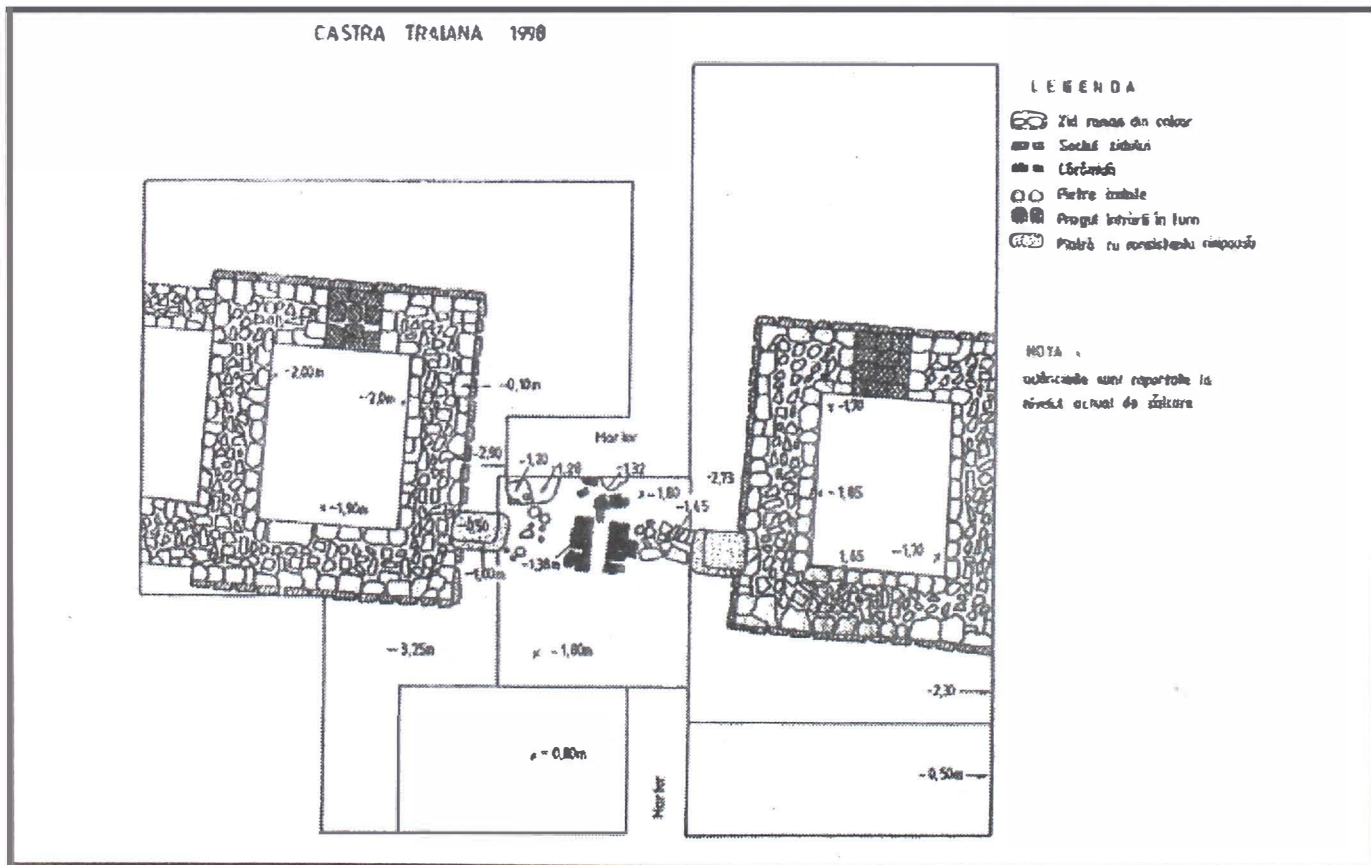


Fig. 20 - Profilul orizontal al turnurilor și porții de pe latura de est

