

Pistornicele și simbolurile lor

Ion Pătrașcu, Ion Georgescu

Cultul morților are rădăcini precreștine ce se confundă cu cele mai vechi acte omenești care presupun o anumită „rânduială” la trecerea în neființă a omului. Însmormântarea a dobândit un caracter complex o dată cu dezvoltarea spirituală și materială a societății, sub influența tradiției, cu menținerea unor obiceiuri străvechi, adesea pierzând semnificația inițială a acestora. Gândirea simbolică e cosubstanțială ființei umane precedând limbajul și gândirea discursivă. Simbolul revelează anumite aspecte ale realității-cele mai profunde-care resping orice alt mijloc de cunoaștere. Imaginile, simbolurile, miturile nu sunt creații arbitrare al psihicului; ele răspund unei necesități și îndeplinesc o funcție; dezvăluirea celor mai secrete modalități ale ființei.

Ca urmare studierea lor ne îngăduie să cunoaștem mai bine omul „omul pur și simplu” care n-a fost încă afectat de condițiile istorice¹⁾. Ritualul însmormântării este încărcat de simboluri și este săvârșit cu ajutorul anumitor obiecte de uz religios: stâlp, cruce, pistornice, lumânări, colaci, colivă etc.; ce au funcția de protejare față de duhurile rele și ușurarea pătrunderii mortului în Rai.

Printre obiectele de cult ce au o continuitate în timp foarte mare, pe care găsim simboluri precreștine și creștine interesante, se numără și pistornicile (pecetarele, prescurarele etc.) cele care „atestă gustul estetic și simțul artistic al românilor prin marea varietate de forme sculptate și prin registrul întins și felurit de motive ornamentale ”²⁾.

Societățile arhaice și tradiționale concep lumea înconjurătoare ca pe un microcosmos. Dincolo de hotarele acestei lumi închise începe domeniul necunoscutului, al nonformatului, într-o parte, se află spațiul cosmizat, adică locuit și organizat, de cealaltă parte, în afara spațiului familiar, este tărâmul necunoscut și înfricoșător al demonilor, al duhurilor rele, al morților, al străinilor, într-un cuvânt haosul, moartea, noaptea³⁾-sintetizând-urâtul. Orice microcosmos are un „centru”, la țaranul român arhaic acesta fiind stâlpul de susținere al acoperișului bordeiului, el fiind centrul totemic, purtător al elementelor apotropice. Unul dintre aceste elemente apotropice este și „pistolnicul”, obiect de cult ce se pune pe pistol⁴⁾ - masa din mijlocul altarului; sau „crucea-pecetar” cea care are rol atât de șampilă a colăcelor cât și de icoană de închinăciune sau însmormântare.

Pristolnicul, crucea pecetar imprimă pe colaci însemnele crucii care în cele patru cartușe formate are inițialele lui Isus Hristos (IC-XC) și Nica (NI-KA) - viața învinge; astfel încât aceștia primesc legământul și binecuvântarea creștină. Acest obicei este găsit la români încă din sec. IV-VI, când însemnele creștine, în mod special semnul crucii, se afla pe fundul vaselor dar și la opaițe, stâlpi, monumente, anfore, etc...

În tradiția populară, în lipsa acestora, se folosea o plantă numită floarea pâinii, dalac, pristolnic (*Abutilon avicennae* Gärtn.) - plantă erbacee din fam. Malvaceae, ce crește prin locuri cultivate, pe câmpuri, prin păduri și vii, înflorind în lunile VII-VIII folosită ca hrană pentru păsări iar din planta întreagă, topită la baltă și bătută cu melița, se obțineau fibre vegetale. Cele mai fine dintre ele-un fel de „inișor”- se foloseau la țesutul unor pânze cu diverse utilizări în gospodăria țărănească. Din fibrele mai grosiere se înpleteau funii. Cu fiertura plantei se tratau vitele în diaree. Fructele-capsule cu 15 lojii trunchiate-se întrebuințau pentru însemnarea prescurilor, înlocuind pristolnicul. În tradițiile populare din Oltenia, plantei i se atribuie calități apotropaice; crescută spontan prin grădini și vii, ea nu este ruptă sau săpată⁵⁾. Simboluri vechi precum cruxgammata, derivată din roata cu spițele înclinate, prin înlocuirea spițelor cu picioare care simulau mersul, sau mâini care simulau înclinarea lor în unghi drept, numită popular zvastică (tetraquetum); crux momogrammatica-incluzând aici și monogramele iotachi și chi-rho-monograma constantiniană, sunt semne folosite ca prescurtări, în special pe monede, cu mult înainte de creștinism, creștinii le-au preluat pentru a desemna semnele lui Isus Hristos⁶⁾.

Crucea a fost asimilată cu Arborele cosmic tocmai ca simbol al Centrului Lumii. Prin Cruce (=centru) se săvârșește comunicarea cu cerul și, totodată, prin ea Universul întreg este „mântuit”. Dar noțiunea de „mântuire” reia de fapt și completează noțiunea de reînnoire continuă și regenerare cosmică, de fecunditate universală și sacralitate, de realitate absolută și, până la urmă, de nemurire-toate, noțiuni care coexistă în simbolismul Arborelui Lumii⁷⁾. Simbolul bradului ca Arbore cosmic (fig. 1) pe crucea pecetar a fost pusă pe partea de jos a acestuia pentru a specifica legătura mortului cu cosmosul și implicit cu cerul-cu viața veșnică și Raiul. Bradul ca arbore funerar, pus la capul mormântului, ajută în marea trecere a sufletului peste apa sâmbetei; suflet ce părăsește corpul și casa prin hornul casei.

Timp de 40 de zile sufletul mortului bânuie prin jurul casei și de aceea pentru colacul dat pentru Dumnezeu (Fârtatul), Araghel (Nefâtatul), se mai împart 40 de colăcei fiecare are o zi ce corespunde unei zile a ciclului carentaristic din fazele lunii, ascensiunea sufletelor morților la cer pe calea laptelui făcându-se în funcție de aceasta.

Ascensiunea la cer se face pe o scară a morților cu multe trepte (fig. 2), căile urcării în Rai fiind următoarele: calea curcubeului, calea laptelui, cățărutul pe trunchiul arborelui cosmic-ascensiune de tip șamanic, grea, epuizantă și de cele mai multe ori ratată.

În Rai mai puteau pătrunde, decât prin moarte, sufletele făpturilor bune, cinstite și drepte, care nu au cântit împotriva Fârtatului. Marea Trecere a sufletului prin vămile văzduhului se face în prezența îngerului păzitor a fiecarui suflet ⁶⁾.

La mort se face toiagul, o lumânare lungă cât statul celui decedat, încolăcit ca un culbec, care călăuzește sufletul mortului până la lumina Lumii celeilalte sau Întunericul veșnic⁷⁾. Pământul este folosit ca mijloc de usurare a morții; cel care trage să moară este pus pe pământ gol sau cu paie pentru usurarea morții. La înmormântare se pune un bulgare de pământ în coșciug sau se aruncă pământ peste coșciug de către membrii familiei pentru invocarea Pământului mumă de a nu apăsa greu peste cel ce a crezut în viață în puterea lui divină⁸⁾.

Dintre pământurile suprapuse al căror număr se reduce în tradiția populară la trei (fig. 3) face parte și celălalt Tărâm care se află situat între Tărâmul lumii acesteia sau Lumea alba și Tărâmul lumii negre sau împărăția Nefârtatului în care pătimesc cei răi⁹⁾.

Moartea este legătura supremă. Boala și moartea sunt cele două elemente ale complexului magico-religios al „legatului” care, aproape pretutindeni în lume s-a bucurat de cea mai largă popularitate. Mortul se leagă de vârful picioarelor cu o panglică până aproape de terminarea slujgei din biserică când se rostește de preot cuvintele „dezlegați-l” moment ce consființește plecarea sufletului celui mort la Judecata Domnului. Întâlnim pe aceste obiecte semne ce simbolizează coloana cerului (fig. 4) și privind cu atenție descoperind cele 9 ceruri (fig. 5), apele morții (fig. 6) dar și Ochiul Divin (fig. 7).

Privită lateral, crucea-pecetar, are forma unui stâlp, idee ce ne duce cu mintea la stâlpul din neolitic pentru a marca locul de înmormântare sau la stâlpul sacrificial făcut dintr-un copac asimilat cu Arborele Universal. Stâlpul este „Centrul Lumii” iar toți arborii rituali sau stâlpii concacrați în timpul unei ceremonii religioase oarecare sunt proiectați magic în acest centru. În zona Urzica Mare, Bârca, Giurgiza, din jud. Dolj, a fost până acum 40-50 de ani în punctul „Măgura Curmăturii”, loc de adunare a tuturor satelor învecinate „gura lumii”, în a doua zi de Paști făcându-se horă în jurul unui stâlp, iar cei care aveau morți tineri înpărțeau ouă roșii și chite de mărgăritar.

Pe lângă multiplele întrebuițări crucea-pecetar mai este pusă pe pieptul mortului în loc de icoană, costul acesteia fiind mult mai mic, iar execuția lui este dată în grija unor

meșteri locali-la Urzica Mare cunoscut fiind Oprea Sandu.

Interesante sunt crucile-pecetare din bronz (fig. 8) destul de vechi, 1806, care au imprimate în limba slavonă numele a mai multor sfinți S. DIMITRIE, S. VARTOLO(MEU), S. IOVAN, S. EREMIE, S. NICO(LAE), S. PAVLE, S. CONSTANDIN, S. GHEORGHE, S. STEVAN-sau cele din lemn (fig. 3) cu numele Sfântul Ion.

Lemnul din care este executat acest obiect religios nu este un lemn oarecare, cele vechi fiind din lemn de păducel negru iar cele noi din lemn de brad, stejar sau plută.

Printre simbolurile geometrice ale creației universale, cercul, triunghiul și punctul ocupă un loc important în toate religiile și civilizațiile vechi, începând cu tradițiile pitagorice. În creștinismul universal, deci nu numai la ortodocșii români, triunghiul reprezintă Sfânta Treime, având în centru Ochiul lui Dumnezeu. Razele care înconjoară triunghiul simbolizează dezvoltarea permanentă a ființei umane, activitatea sa mereu mai amplă pentru îndeplinirea inteligenței divine, a voinței Cristosului. Cercul care înconjoară totul poate fi interpretat drept veșnicia ciclică a vieții, care nu se sfârșește niciodată. Ceea ce poate fi considerat ca absolut surprinzător este faptul că într-o lucrare semnată de Angela Cerinotti, *Atlante del „Mistero”*, Prato, Demetra, 1998, pag. 85, se reproduce o figură simbolică (fig. 9) foarte asemănătoare cu pristolnicul românesc de proscomidie (fig. 10), dovedindu-se astfel universalitatea simbolurilor religioase creștine ale vieții și morții.

Se aduc mulțumiri pentru realizarea desenelor doamnei Stănescu Violeta, iar pentru fotografii doamnei Dănilă Florica.

Note

1. Mircea Eliade, *Imagini și simboluri. Eseu despre simbolismul magico-religios*, Ed. Humanitas, București, 1994, pag. 15.
2. Gheorghe Iordache, *Ocupatii traditionale pe teritoriul Romaniei*, Ed. Scrisul românesc, Craiova, vol. 4, 1996, pag. 233.
3. Mircea Eliade, *op.cit.*, pag. 46.
4. D. M. Pippidi și colaboratorii, *Dicționar de istorie veche a Romaniei (paleolitic-sec. X)*, Ed. Științifică și enciclopedică, București, 1976, pag. 197-198.
5. Mircea Eliade, *op.cit.*, Mircea Eliade, *op.cit.*, pag. 202.
6. Romulus Vulcănescu, *Mitologie română*, București, Ed. Academiei, 1985, pag. 365.
7. *Idem*, pag. 381
8. *Idem*, pag. 447
9. *Idem*, pag. 453

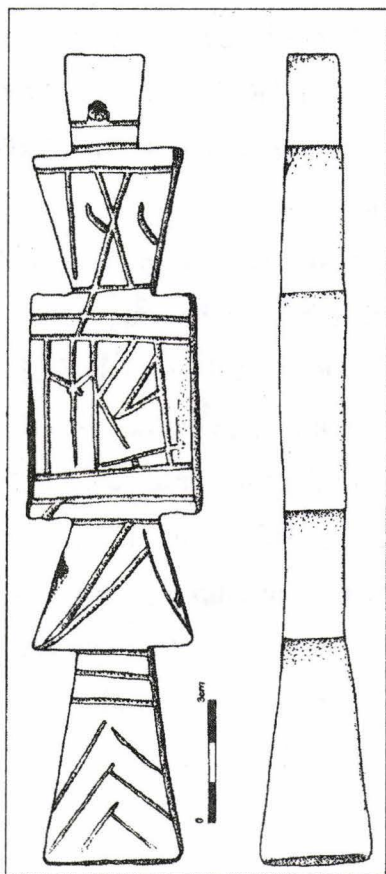


Fig. 1



Fig. 2

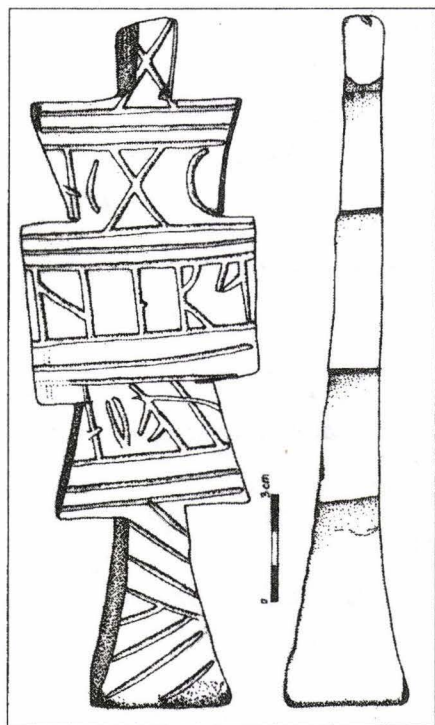


Fig. 3

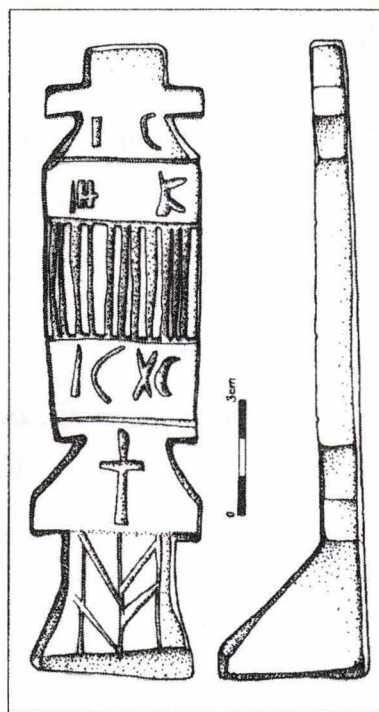


Fig. 4

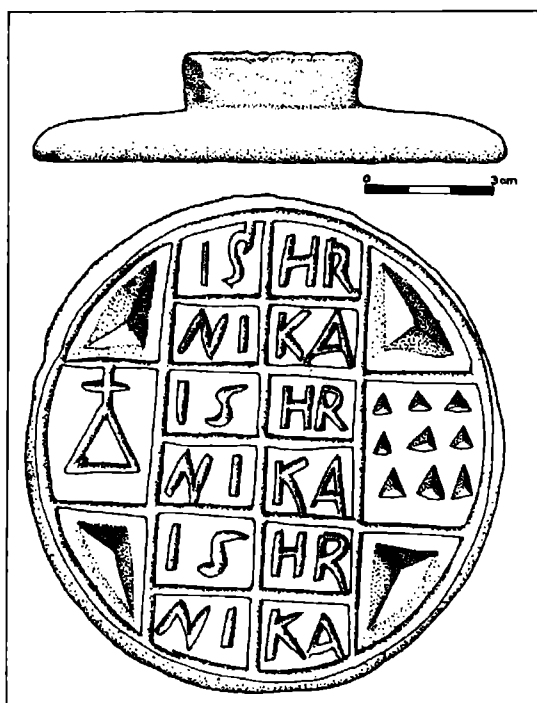


Fig. 5

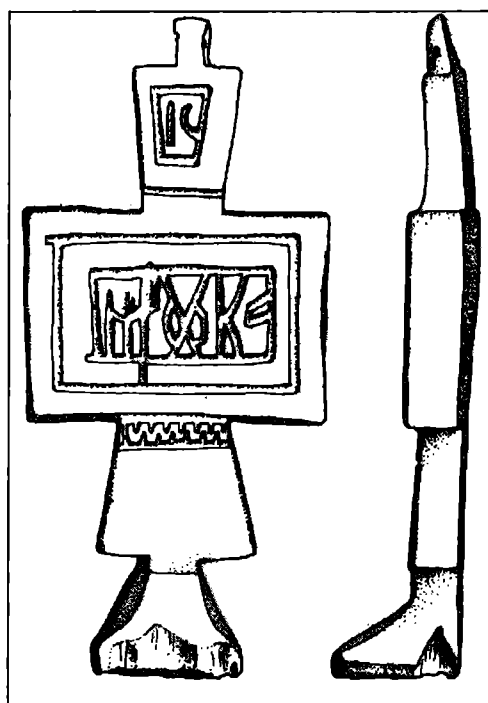


Fig. 6

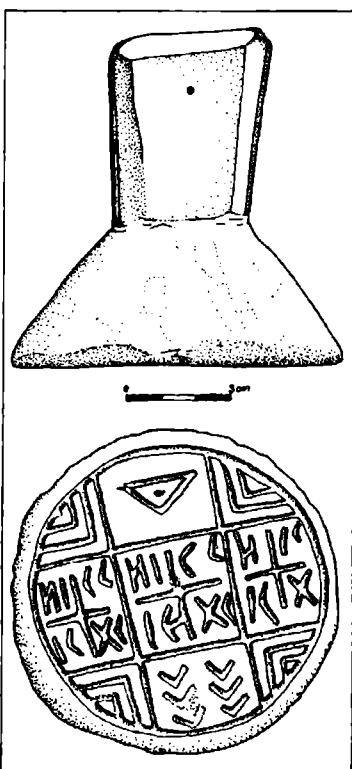


Fig. 7

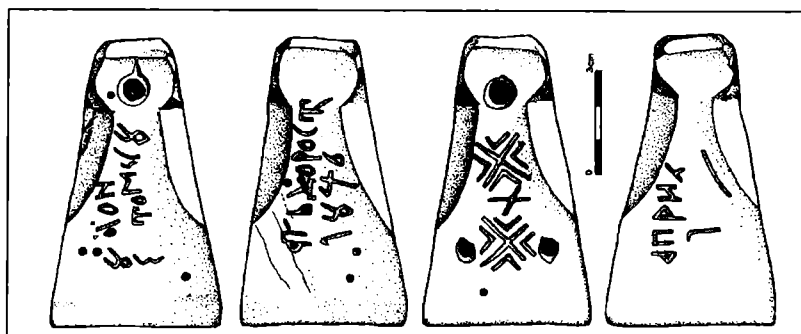


Fig. 8

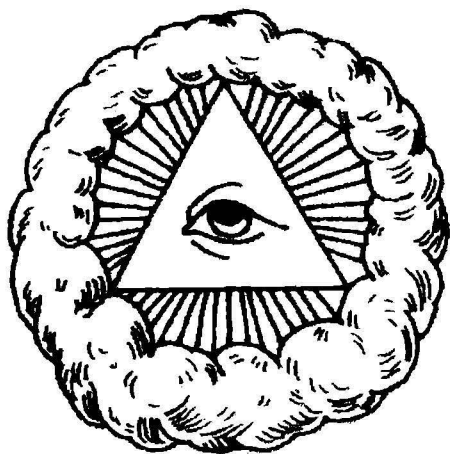


Fig. 9



Fig. 10

