

RAPORT PRELIMINAR PRIVIND CERCETĂRILE ARHEOLOGICE SISTEMATICE DIN PUNCTUL “CASTRAVIȚA”, LOCALITATEA DESA, JUD. DOLJ (CAMPANIA 2003)

Petre Gherghe, Florin Ridiche

În anul 2003 au fost continuate cercetările arheologice pe grindul “Castravița”, localitatea Desa, jud. Dolj¹ (Planșa IV; V). Astfel, la aproximativ 13 m nord-est de tumulul (T1), cercetat în campania 2002, a fost identificat încă un tumul pe care l-am notat cu sigla T3 (Planșa V). Au fost trasate patru suprafețe, S1, S2, S3 și S4, cu dimensiunile de 7 m x 8 m lăsându-se un martor “în cruce” cu grosimea de 0,50 m. Suprafețele au fost caroiate astfel: pe martorul orientat nord-sud s-au pus țăruiși din 2 m în 2 m numerotați începând cu A la nord până la H spre sud iar pe martorul orientat est-vest s-a pus un alt rând de țăruiși, tot din 2 m în 2 m, numerotați începând cu I la est până la 9 spre vest (Planșa V).

Din lipsă de fonduri au fost cercetate numai suprafețele S1 și S3 (Planșa V). La -0,20 m au apărut primii bolovani din calcar (Planșa I; II). Se continuă săpătura, în ambele suprafețe, până la adâncimea de 0,40 m. În S1 apar mai mulți bolovani din calcar și gresie grupați aproximativ în colțul sud-estic, chiar ușor aliniați pe direcția est-vest, și partea superioară a primului strat din pietre de râu, tot în aceeași zonă (Planșa I). În S3 pe lângă profilul de vest, în caroul F4, a apărut un grup de zece bolovani din calcar și gresie, orientat est-vest, la o adâncime cuprinsă între 0,14 m și 0,22 m (Planșa II). În caroul G4 a aceleiași suprafețe, chiar în colțul sud-vestic, a apărut un alt grup de bolovani din calcar și gresie, situat la o adâncime cuprinsă între 0,32 m și 0,45 m (Planșa II). În urma răzuirilor făcute la adâncimile de 0,20 și 0,40 m, în ambele suprafețe, nu s-au găsit urme de intervenții ulterioare. În pământul săpat până la această adâncime s-au găsit, împrăștiate, fragmente ceramice din neolitic, epoca bronzului și Hallstatt rezultate probabil din distrugerea unor straturi de cultură, anterioare momentului ridicării tumulului.

Grupuri de bolovani din calcar și gresie au mai apărut în colțul nord-estic al lui S3, în carourile D1 și E1, la o adâncime cuprinsă între 0,66 m și 0,85 m dar și în S1, la adâncimile de 0,41 și 0,75 m (Planșa I; II). În S1, caroul D6, la -0,40 m a fost găsit un fragment din buza unui castron hallstattian, canelat, aflat sub bolovanii de calcar, între aceștia și primul strat din pietre de râu. În carourile C5, C6, C7, D5, D6 și D7, între adâncimile 0,39 și 0,50 m a apărut primul strat format din pietre de râu ce aveau un diametru care varia între 15 cm și 20 cm (Planșa I). În S3, la 4,20 m distanță de profilul vestic și la 1,80 m de cel sudic, la adâncimea de 0,40 m, aproximativ la marginea tumulului, a apărut un fragment de sârmă plurispiralică, “saltaleone”, din bronz (Planșa II; XII/d). În momentul în care săpătura a ajuns la adâncimea de 0,40 m în S1 și S3, s-a început înlăturarea stratului vegetal în S2 și S4. După înregistrarea și degajarea grupurilor de bolovani din calcar și gresie din S3 s-a continuat adâncirea săpăturii. Astfel, tot în S3, a apărut la 0,68 m adâncime și la distanța de 1,68 m față de profilul sudic și 2,47 m față de profilul vestic, aproximativ la marginea tumulului, o fibulă cu piciorul în formă de scut beotic (Planșa II; XII/c). În caroul E4, la distanța de 0,80 m de profilul vestic și 2 m de cel nordic, la 0,70 m adâncime, a fost găsit un vârf de lance, patru fragmente de calotă craniană umană și un fragment ceramic de culoare neagră, lustruit, hallstattian (Planșa II; XII/e); aproximativ în același loc, la o adâncime mai mică, 0,34 m, a apărut un bolovan de calcar (Planșa II). În caroul E2, la 0,95 m distanță de profilul nordic și 2,48 m de profilul estic, la 0,78 m adâncime au apărut trei fragmente de oase umane, probabil resturile unui mormânt pe care l-am numerotat cu M4. Tot în S3, caroul F4, lângă profilul vestic, la 0,66 m adâncime, sub stratul din bolovani de calcar, a fost găsită o ceașcă de tip Basarabi (Planșa II; XII/a); diferența de adâncime dintre stratul de bolovani și ceașcă fiind de 0,48 m. În carourile D1 și E1, sub stratul din bolovani de calcar și gresie menționat anterior, în colțul nord-estic al lui S3, au fost

¹ Primele sondaje au fost efectuate în vara anului 2001 în punctele “Castravița” și “La Ruptură”. Vezi *Cronica Cercetărilor Arheologice din România în anul 2001*.

descoperite, la o adâncime cuprinsă între 0,80 m și 0,87 m, două fragmente de la o buză de castron hallstattian, un fragment din buza altui castron decorat cu caneluri și încă două fragmente de la vase din aceeași epocă, se pare sparte pe loc din vechime, alături de pietre de calcar de dimensiuni mai mici (Planșa II; XII/a). Diferența de adâncime dintre stratul de pietre de deasupra și fragmentele ceramice era de aproximativ 10 cm. În acest nivel, de 10 cm, au fost descoperite fragmente ceramice din epoci anterioare perioadei hallstattiene.

În S1, aproximativ în carourile C5 și C6, la o adâncime cuprinsă între 0,52 m și 0,57 m, a fost dezvelit al doilea strat format din pietre de râu; acesta apărea pe profilul sudic al suprafeței la o adâncime de 0,43 m (Planșa I; VI). Printre pietrele din acest strat au fost găsite și fragmente ceramice hallstattiene, tipice culturii Basarabi.

Am putea afirma în actualul stadiu de cercetare, că bolovanii de calcar au apărut mai mult spre marginea tumului iar în partea centrală a acestuia lipsesc. În S3 nu s-au găsit pietre de râu. Între stratul din bolovani de calcar și următorul nivel cu materiale arheologice hallstattiene din ambele suprafețe (S1 și S3) se află un nivel de pământ în care au fost găsite numeroase fragmente ceramice atipice din epoci anterioare.

În S3, caroul E4, la o adâncime de 1,02 m, a apărut o ceașcă de tip Basarabi² lângă care se afla un dinte uman (Planșa II; XI/b). În caroul D4, la adâncimea de 0,96 m, a fost găsit un fragment de os uman (tobie) lângă care se afla o ceașcă de tip Basarabi căreia îi lipsea o parte din buză și toartă, probabil un mormânt, pe care l-am notat cu M3 (Planșa II; XI/c). În caroul E3, la 0,85 m adâncime, a fost descoperit un vas de tip Basarabi cu urme de ardere secundară (Planșa II; XI/a). Tot în S3, carourile F4 și G4, lângă profilul vestic, la adâncimea de 0,85 m, au apărut, cinci fragmente de oase umane, de la bazin și membrele inferioare fără a fi în conexiune anatomică. Probabil, ca și în cazul lui M3, aceste fragmente de oase umane indică resturile unui mormânt descompus sau descompletat din vechime și pe care l-am notat cu M2 (Planșa II). În caroul F4, la adâncimea de 0,68 m, a fost găsit un castron hallstattian, spart pe loc, cu buza trasă în interior și decorată cu caneluri. La aproximativ 21 cm spre sud-est, la aceeași adâncime, a fost dezvelit un bolovan de calcar. La demontare, sub castron au apărut mici fragmente de oase umane. Este greu de precizat dacă acest castron a aparținut vreunui mormânt separat sau dacă îl putem pune în legătură cu M1 sau M2 (Planșa II). În caroul F4, la adâncimea de 0,87 m, au fost găsite trei fragmente de oase umane, aflate în conexiune anatomică; s-au păstrat tibia și femurul de la piciorul drept și tibia stângă. Se pare că scheletul a fost așezat pe spate, în poziție întinsă, și are orientarea nord-est – sud-vest. Aproximativ în zona genunchilor s-a găsit un fragment de la un vas de tip Basarabi. Acest mormânt a fost notat cu M1. Tot în S3, caroul E4, lângă profilul vestic, la adâncimea de 0,94 m (Planșa II), a fost descoperit un castron întreg, cu buza trasă în interior și decorată cu caneluri în exterior (Planșa X/b). La aproximativ 16 cm sud-est de castron a apărut o brățară spiralică din bronz (Planșa II; X/c), iar la 30 cm nord-est de castron a fost găsită o a doua brățară spiralică din bronz (Planșa II; X/a), identică ca dimensiuni cu prima, numai că aceasta din urmă a fost depusă pe cant și păstrată în interior, doar pe lățimea ei, două fragmente de oase de la brațul unui copil. La aproximativ 40 cm nord-nord-est de castron și la 22 cm nord de ultima brățară menționată, la 0,90 m adâncime, au fost descoperite câteva fragmente de oase umane incinerate; la 10 cm est de brățara aflată pe cant a mai apărut un mic fragment de os uman, probabil de la unul din membrele superioare ale unui copil; tot în aceeași zonă dar la 40 cm nord-nord-est de oasele incinerate a fost descoperit un fragment ceramic cu decor tipic culturii Basarabi (triunghiuri hașurate în interior realizate prin incizie). Întregului complex funerar găsit în caroul E4 i s-a spus complexul funerar nr. 1 (CF 1; Planșa II).

În S1, aproximativ carourile C5, D5, C6 și D6, la adâncimea de 0,61 m – 0,69 m, a fost dezvelit al treilea strat format din pietre de râu care ocupă o suprafață de 3 m x 1,43 m (Planșa I). Sub stratul de pietre menționat mai sus a fost găsit un alt strat din pietre de râu care începea de la

² Desenele au fost realizate de către muzeograf-topograf Violeta Stănescu; ceramica a fost restaurată de către Viorel Cojocar, iar prelucrarea grafică și tehnoredactarea au fost asigurate de către ing. Daniela Bârsan și Alina Bălan, cărora le mulțumim și pe această cale. Inventarul metalic și ceramic al tumului nu a fost restaurat și desenat în totalitate urmând să facă obiectul unui studiu științific mai detaliat.

adâncimea de 0,66 m, lângă profilul sudic, și ajungea până la adâncimea de 0,91 m spre extremitatea nord-estică (Planșa III; VI). Sub ultimul strat din pietre de râu, al patrulea, a fost găsit, în carourile C6 și D6, la adâncimea de 0,91 m, un castron hallstattian spart pe loc din vechime, iar sub castron și în imediata apropiere a acestuia, au fost dezveliți nouă bolovani plăți din gresie. Ei au fost așezați în mod intenționat, aproximativ ca o masă rotundă, și peste aceștia a fost așezat castronul (Planșa III). La aproximativ 70 cm sud-est de castronul menționat a fost găsit, la 0,95 m adâncime, un al doilea castron spart pe loc din vechime, pus pe patru bolovani plăți, din gresie.

Atât în S1 cât și în S3, la adâncimea de 1,15 m, au apărut numeroase oase de cal, mai frecvente mandibulele (Planșa I; II). În colțul nord-estic al lui S3, în caroul D1, la aceeași adâncime, a fost găsită o fibulă din fier de la care se mai păstrează o parte din corp, iar capătul de care era prins arcu este puțin lătit. Lângă fibulă au fost găsite și trei fragmente ceramice de tip hallstattian.

Datorită faptului că șantierul arheologic nu a avut fonduri, cercetarea desfășurându-se cu ajutorul studenților pasionați de arheologie de la Facultatea de Istorie, Geografie, Filosofie din Craiova și ținându-se cont că solul viu a apărut la o adâncime de aproximativ 1,60 m, mai mare decât cea din tumulul 1 săpat în 2002, nu s-au putut deschide suprafețele S2 și S4 iar în S1 și S3 nu s-a ajuns peste tot la solul viu. În aceste condiții, atât în S1 cât și în S3 am trasat secțiuni de control cu o lățime de 1 m, pe lângă profiluri, în care s-a săpat până la solul viu.

După degajarea profilurilor și desenarea lor s-a constatat că tumulul a fost ridicat până la înălțimea de aproximativ 1,25 m de la solul antic (Planșa VI-IX); mantaua acestuia fiind formată din două straturi de pământ dintre care cel superior apare numai spre marginea tumului (Planșa VI-IX). Așa cum se observă și pe profiluri (Planșa VI-IX), în campaniile viitoare cercetarea trebuie extinsă pe limitele exterioare ale tuturor suprafețelor, spre nord, sud, est și vest.

În ceea ce privește structura tumulului observăm că mai întâi au fost depuse, pe solul antic, numeroase oase de cal, situație exemplificată de profilul nordic al lui S3. După aceea s-a început ridicarea mantalei prin depunerea unui nivel de pământ cu o grosime ce variază între 0,35 m și 0,60 m așa cum se observă pe profilul sudic al lui S1 (Planșa VI) și pe cel vestic al lui S3, în dreptul complexului funerar nr. 1 (Planșa VIII). După ridicarea acestui prim nivel de pământ a urmat depunerea vaselor, pieselor de metal și a oaselor umane din S3 și realizarea structurii de pietre din S1 (Planșa VI). În final a fost pus un ultim nivel de pământ, omogen din punctul de vedere al compoziției și culorii cu cel de sub materialele arheologice din S3 și cu cel de sub structura de pietre din S1 constituindu-se astfel primul strat al mantalei, cel inferior. Pe acest strat de pământ au fost așezați bolovanii de calcar și gresie mai mult spre marginea tumulului și care nu constituie o manta compactă. A urmat depunerea ultimului strat de pământ tot spre marginea tumulului, peste bolovanii de calcar și gresie. Nu știm dacă, inițial, bolovanii din calcar și stratul superior de pământ au acoperit tot tumulul sau nu. Pe de altă parte trebuie menționat că materialele arheologice din epocile anterioare au fost găsite mai mult în stratul superior de pământ decât în cel inferior după cum acest pământ a fost excavat din împrejurimile tumulului.

Din punctul de vedere al structurii, tumulul (T3) cercetat în această campanie, la Desa, are analogii cu tumulii nr. III și VII de la Basarabi³ unde constatăm că materialele arheologice nu au fost așezate pe solul antic. De asemenea, ca dimensiuni, tumulul de la "Castravița" se aseamănă cu movilele II, IV, VI, VII, VIII, X, XI, XII, XV, XVI și XVII de la Balta Verde⁴. În plus, inventarul funerar al tumulului de aici se află mai mult în partea sudică la fel ca în movila II de la Balta Verde⁵. Mai precizăm că analogii pentru materialele arheologice descoperite găsim în necropolele de la Basarabi⁶ și Balta Verde-Gogoșu⁷. Nu excludem posibilitatea ca piesele menționate de Mircea

³ Vladimir Dumitrescu, *La nécropole tumulaire du premier âge du fer de Basarabi (Dép. de Dolj, Olténie)*, Dacia, N. S., XII, 1968, p. 185, fig. 6.

⁴ Dumitru Berciu Eugen Comșa, *Săpăturile arheologice de la Balta Verde și Gogoșu (1949 și 1950)*, Materiale și Cercetări Arheologice, II, 1956, p. 321, 327, 329, 330, 332, 334, 338, 339, 351, 353.

⁵ *Ibidem*, p. 323.

⁶ VI. Dumitrescu, *op. cit.*, p. 211, fig. 21/1; 22/1 pentru fibula cu piciorul în formă de scut beotic; p. 215-216, fig. 23/1, 4 pentru sârma plurispirală; fig. 24/4 pentru castronul de la CF 1; fig. 32/2, 3; 33 pentru cești atât ca formă cât și ca tehnică de realizare a decorului.

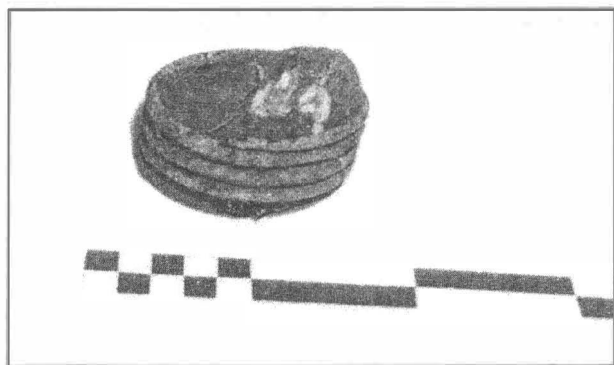
Petrescu-Dâmbovița să provină din zona punctului cercetat de noi⁸.

În ceea ce privește încadrarea cronologică considerăm că atât tumulul (T3) cât și ceilalți tumuli cercetați la Desa sunt contemporani cu cei din necropolele de la Basarabi și Balta Verde-Gogoșu și se datează, cu rezervele datorate stadiului cercetării, în secolul VIII a. Ch.⁹.

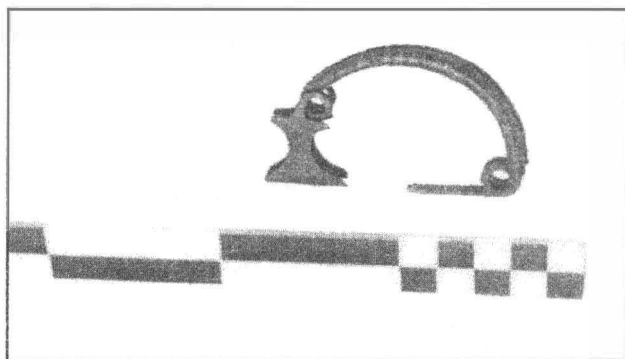
Ritul de înmormântare folosit în tumulul (T3) este înhumăția. În stadiul actual al cercetării nu știm dacă incinerăția, prezentă la CF 1, a fost folosită ca un rit secundar sau ca parte din ritual și, din aceleași considerente, apreciem că este prematur să ne pronunțăm asupra semnificației acestui tumul (T3), mai întâi, pentru că au apărut noutăți esențiale de ritual în suprafețele cercetate S1 și S3 și în al doilea rând, S2 și S4 urmează a fi cercetate abia în vara anului 2004 când, sperăm, Muzeul Olteniei va obține, din partea Consiliului Județean Dolj, fondurile necesare pentru continuarea cercetării.

Summary

In 2003 the archeological researches were continued on “Castravita” point, Desa town, Dolj county. The digging started in the tumulus which had a complex structure. So, it has been found that this is formed of two stratifications of ground and between them there has been found, on the exterior edges, a mantle formed of calcareous stones. The archeological materials and the four levels of river rocks weren't placed on the ancient ground.



*Brățară descoperită în CF 1, S 3.
Se observă oasele de la brațul unui copil,
în interiorul brățării.*



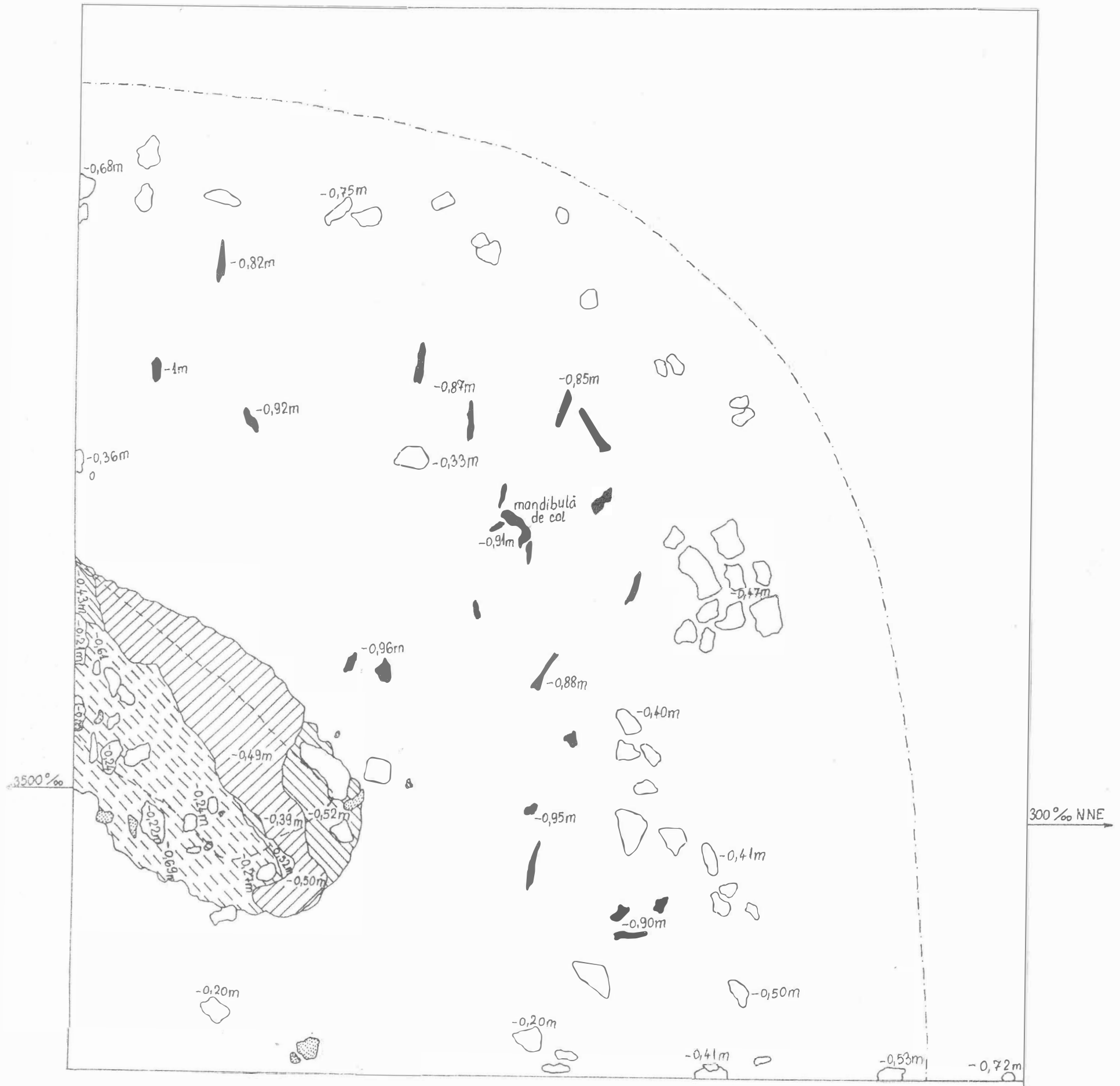
Fibulă cu piciorul în formă de scut beotic.

⁷ D. Berciu, E. Comșa, *op. cit.*, p. 323, fig. 52/5; p. 328, fig. 58/4 pentru castronul de la CF 1; p. 329, fig. 59/1; 112/2; p. 366, fig. 96/3; p. 370, fig. 101/5; 112/3 pentru cești; p. 332 pentru sârma plurispiralică; p. 342, fig. 69/1; 126/6; p. 360, fig. 90/1; fig. 100/5; p. 433, fig. 152; p. 441 pentru fibula cu piciorul în formă de scut beotic.

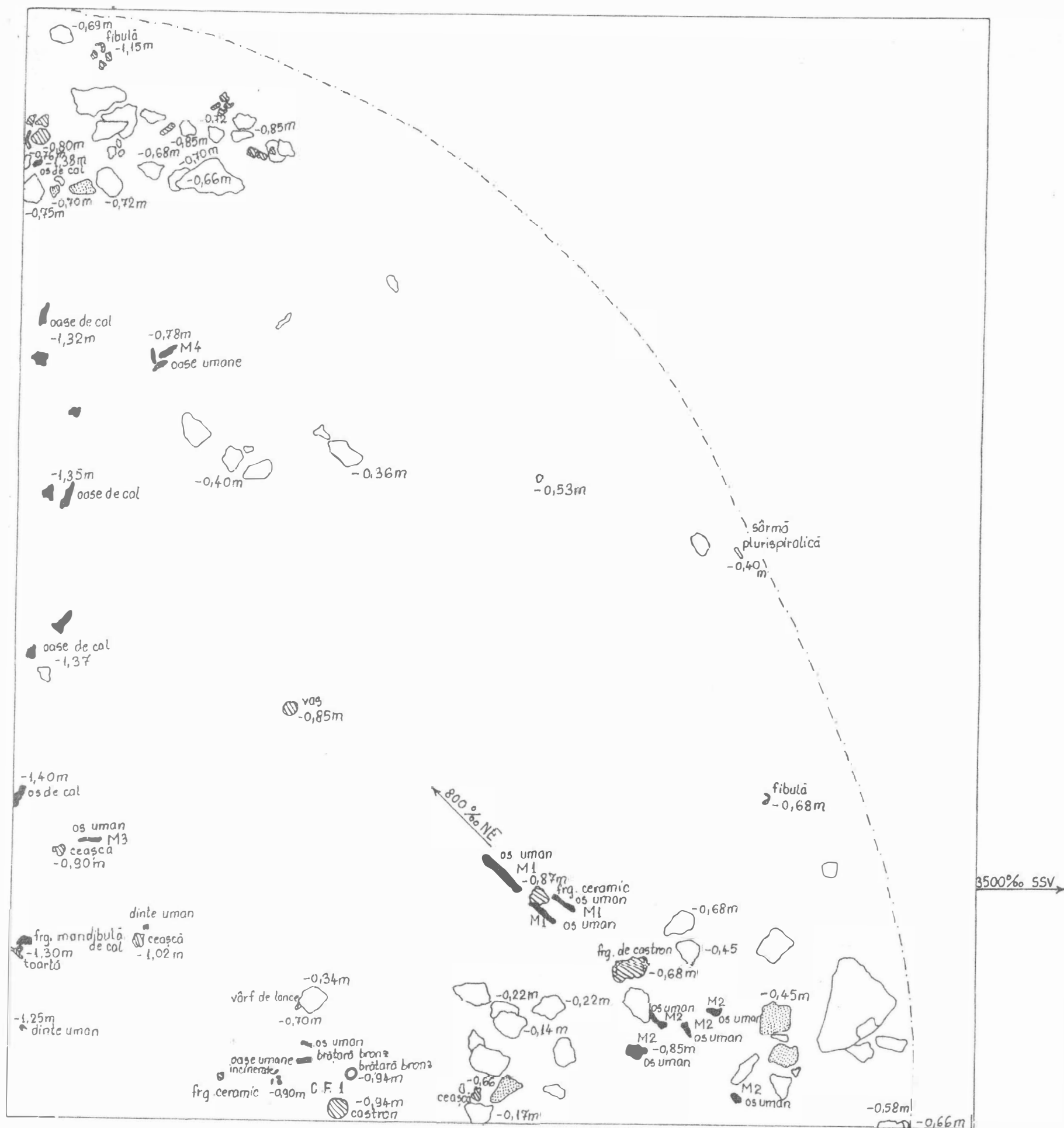
⁸ Mircea Petrescu-Dâmbovița, *Depozitele de bronzuri din România*, București 1977, p. 165, pl. 402/19-24.

⁹ Alexandru Vulpe, *Archäologische Forschungen und Historische betrachtungen über das 7. bis 5. Jh. im Donau-Karpatenraum*. Cercetări arheologice și interpretări istorice privind sec. VII-V î. e. n. în spațiul carpato-dunărean, Memoria Antiquitatis, II, Piatra Neamț 1970, p. 184-185, p. 196-197; vezi mai nou, pentru cronologie, *Istoria Românilor*, vol. I, București, 2001, p. 327 și urm.; p. 337.

0 0,5 1 2m

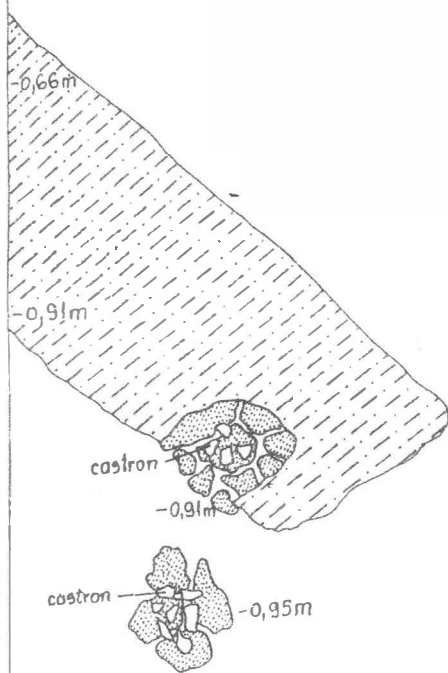


LEGENDA: bolovani din calcar; bolovani din gresie; primul strat din pietre de râu (superior); al doilea strat din pietre de râu; al treilea strat din pietre de râu (inferior); oase de col; limita exteroară a mantalei din bolovani de calcar; limita stratului inferior din pietre de râu.


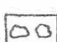



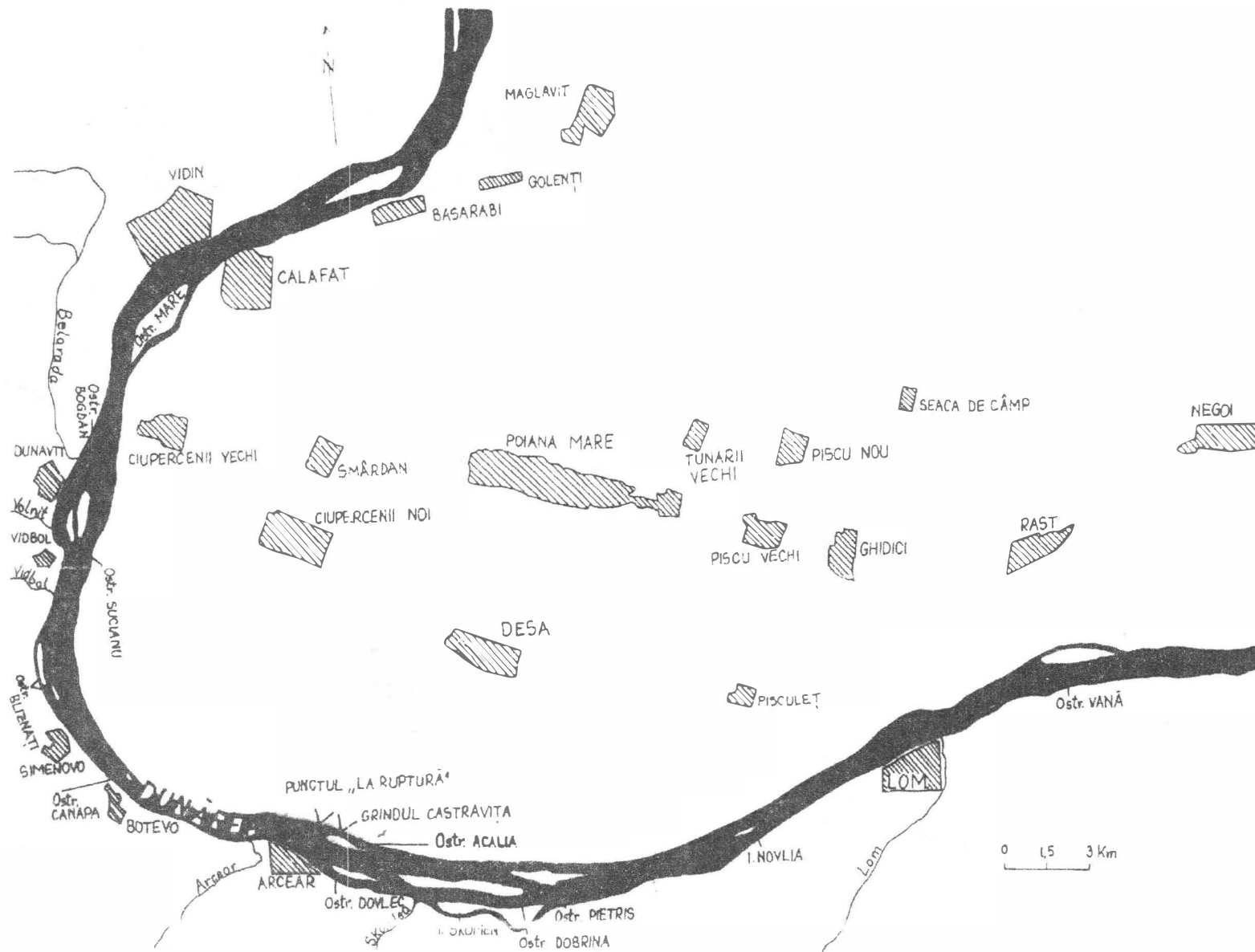
Planşa II. Planul lui S3
<https://biblioteca-digitala.ro>

0 0.5 1 2 m

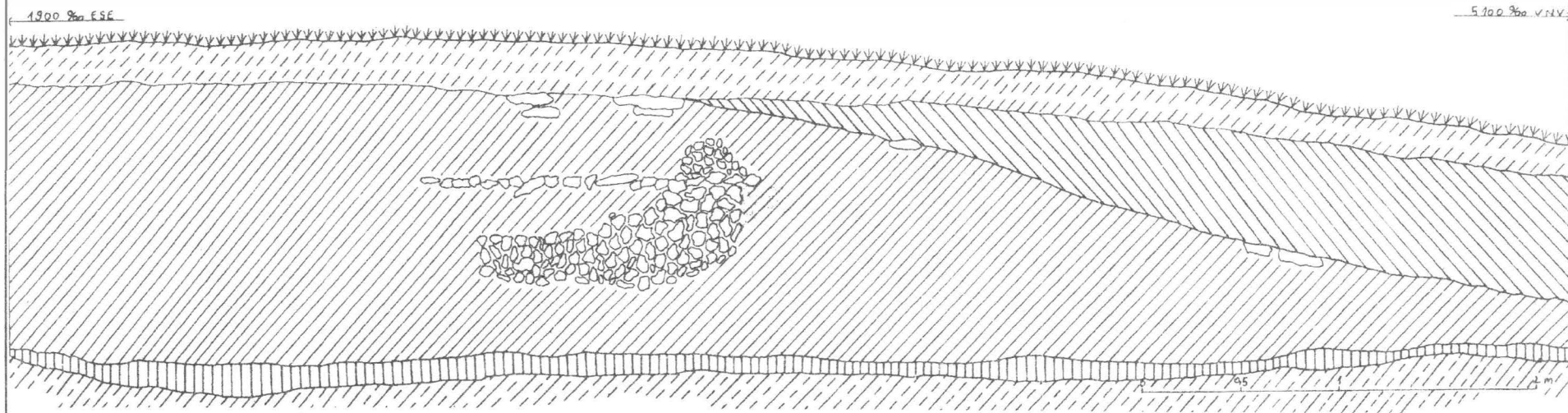


300° NNE

LEGENDA :  al patrulea strat din pietre de râu (inferior);  fragmente ceramice;  bolovani din gresie.



Planșa IV. Localizarea geografică a celor două situri arheologice de la Desa, jud. Dolj, cercetate în campaniile 2001, 2002 și 2003

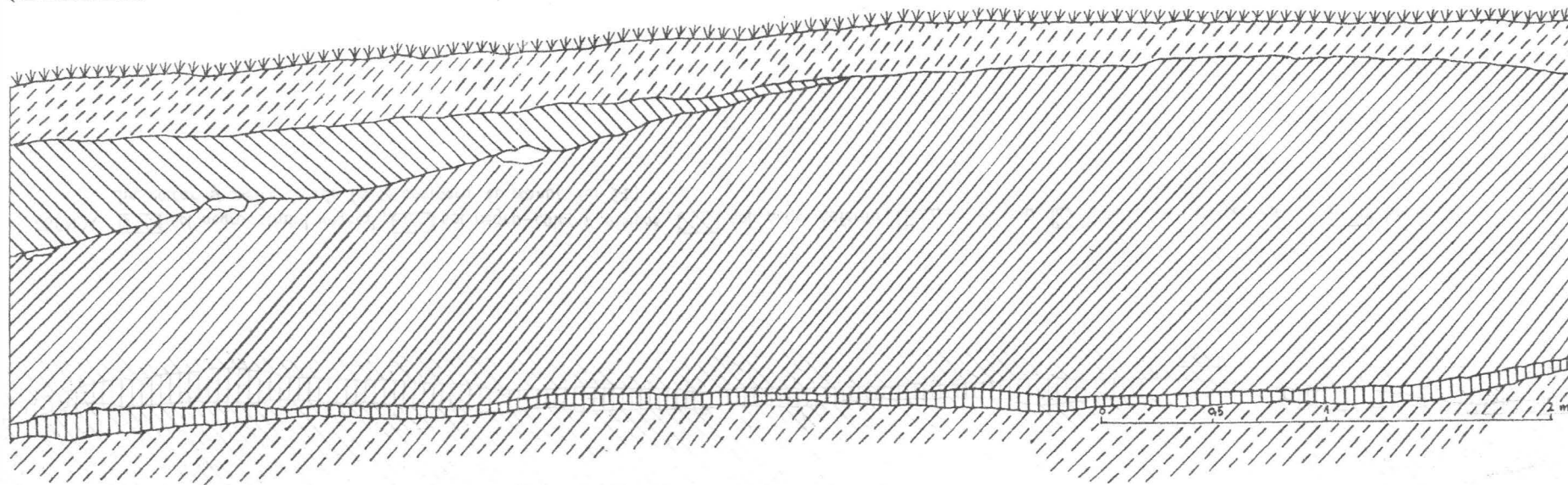


LEGENDA : sol negru; stratul vegetal; sol negru-cafeniu nisipos; sol negru-cafeniu; sol cafeniu; sol galben nisipos; sol viu; bolovani
din colcar și pietre de râu (a se compara cu planul lui S1).

Planșa VI. Profilul sudic al lui S 1

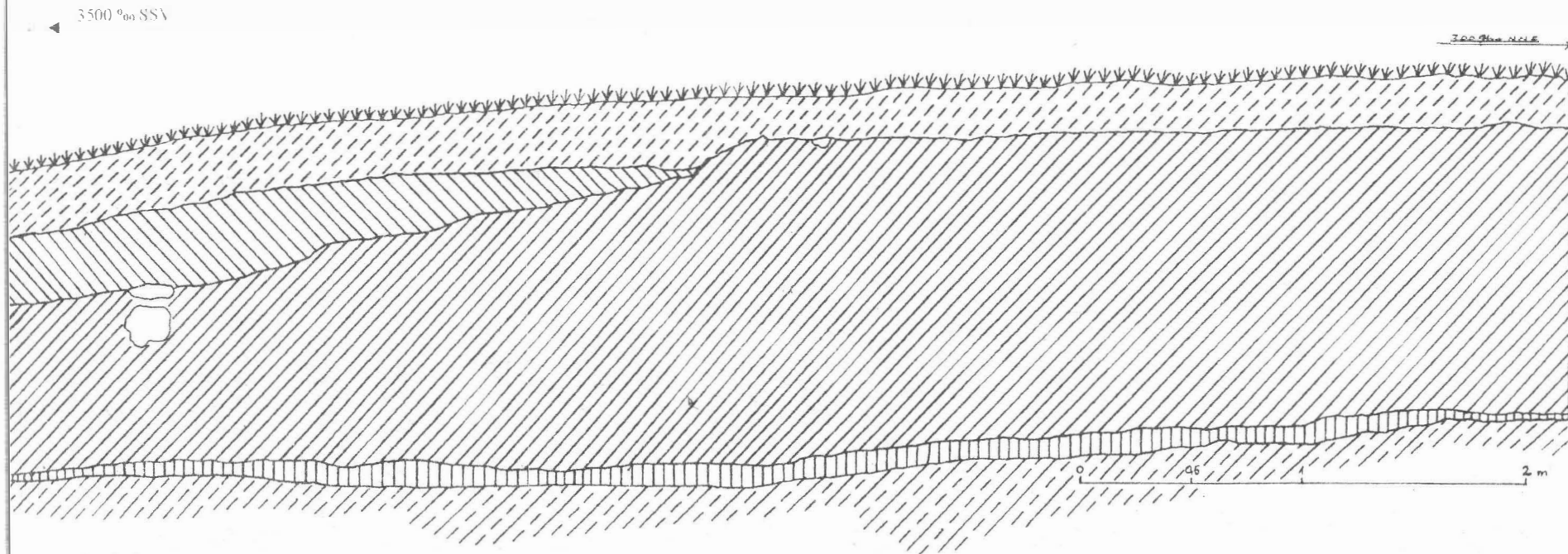
300 960 NNE

3500 960 SSV



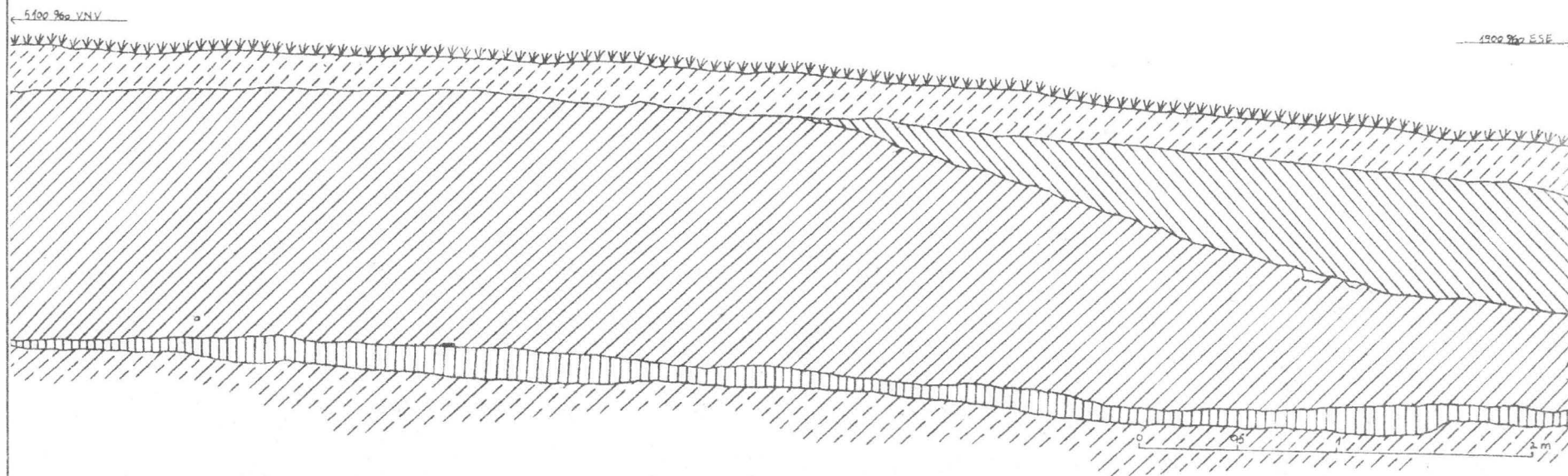
LEGENDA: sol negru; stratul vegetal; sol negru-cafeniu nisipos; sol negru-cafeniu; sol cafeniu; sol galben nisipos; sol viu.

Planșa VII. Profilul estic al lui S 1



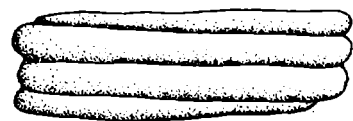
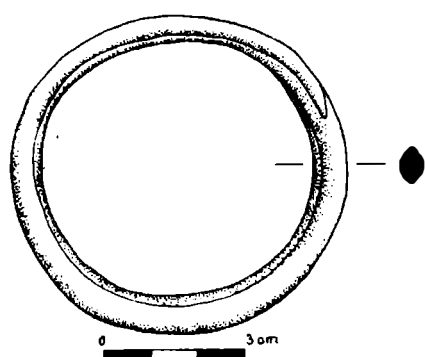
LÈGENDA :  sol negru ; stratul vegetal ;  sol negru -cafeniu nisipos ;  sol negru-cafeniu ;  sol cafeniu ;  sol galben nisipos ; sol viu .

Planşa VIII. Profilul vestic al lui S 3

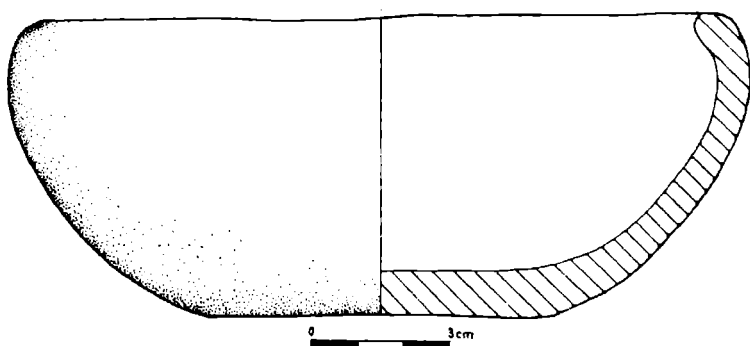


LEGENDA :  sol negru;  stratul vegetal;  sol negru-cafeniu nisipos;  sol negru-cafeniu;  sol cafeniu;  sol galben nisipos; sol viu.

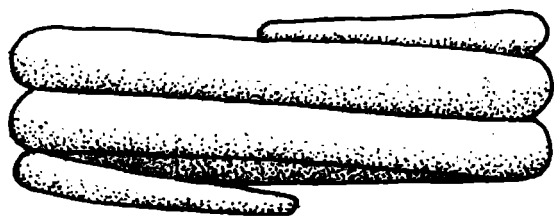
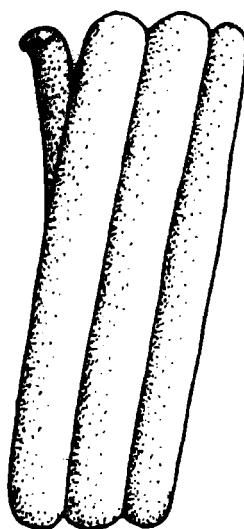
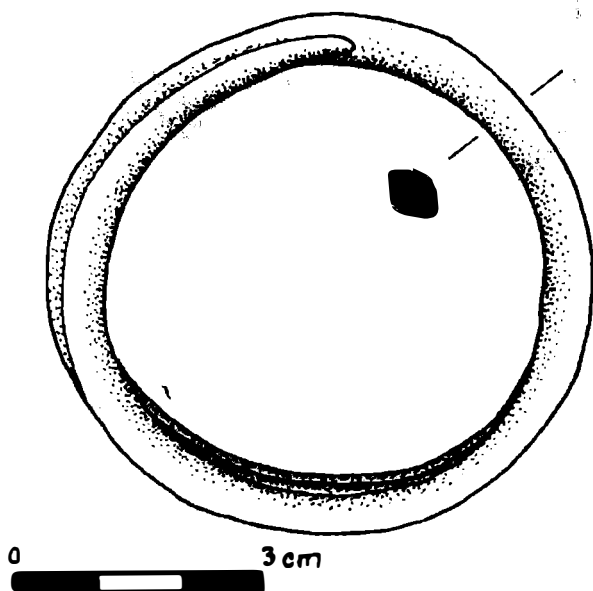
Planşa IX. Profilul nordic al lui S 3



a

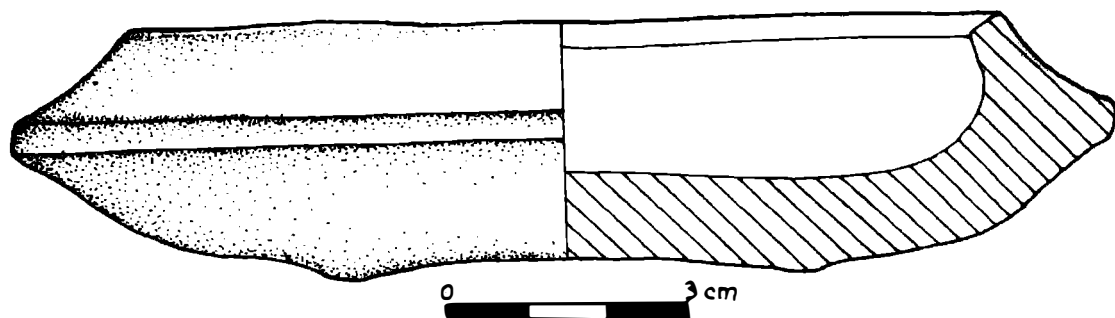


b

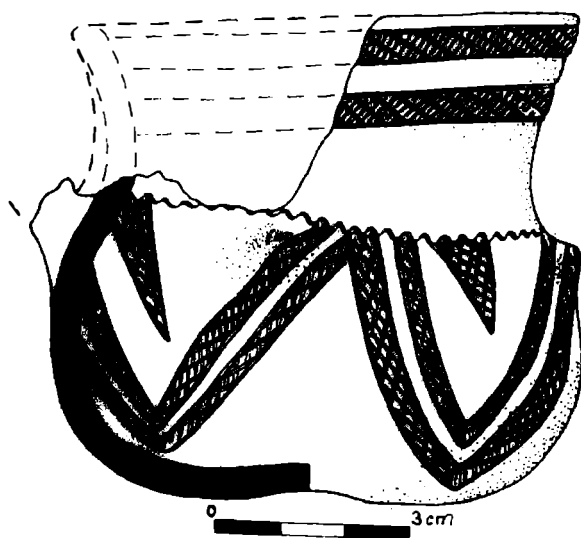


c

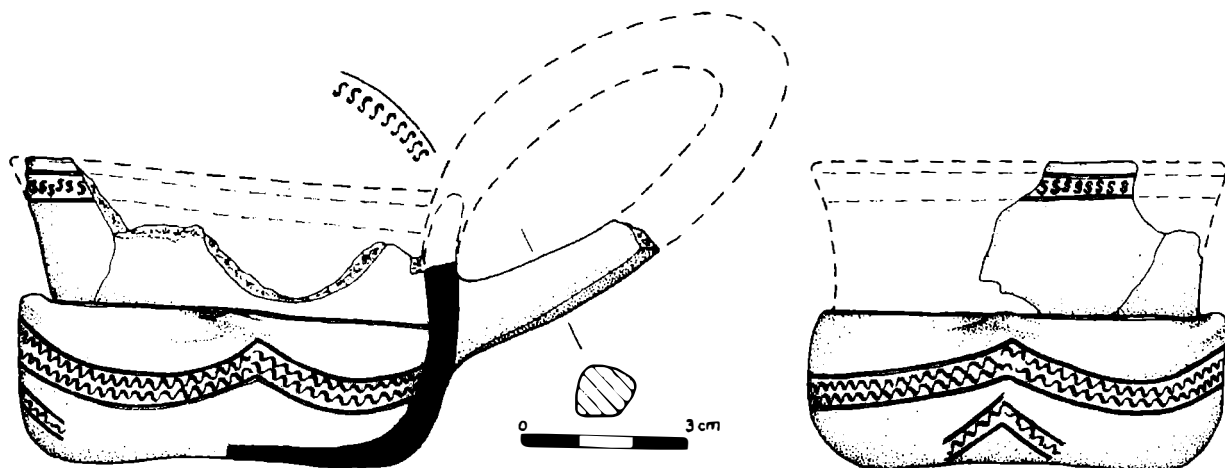
Planșa X. Inventarul metalic și ceramic al C.F. 1.



a

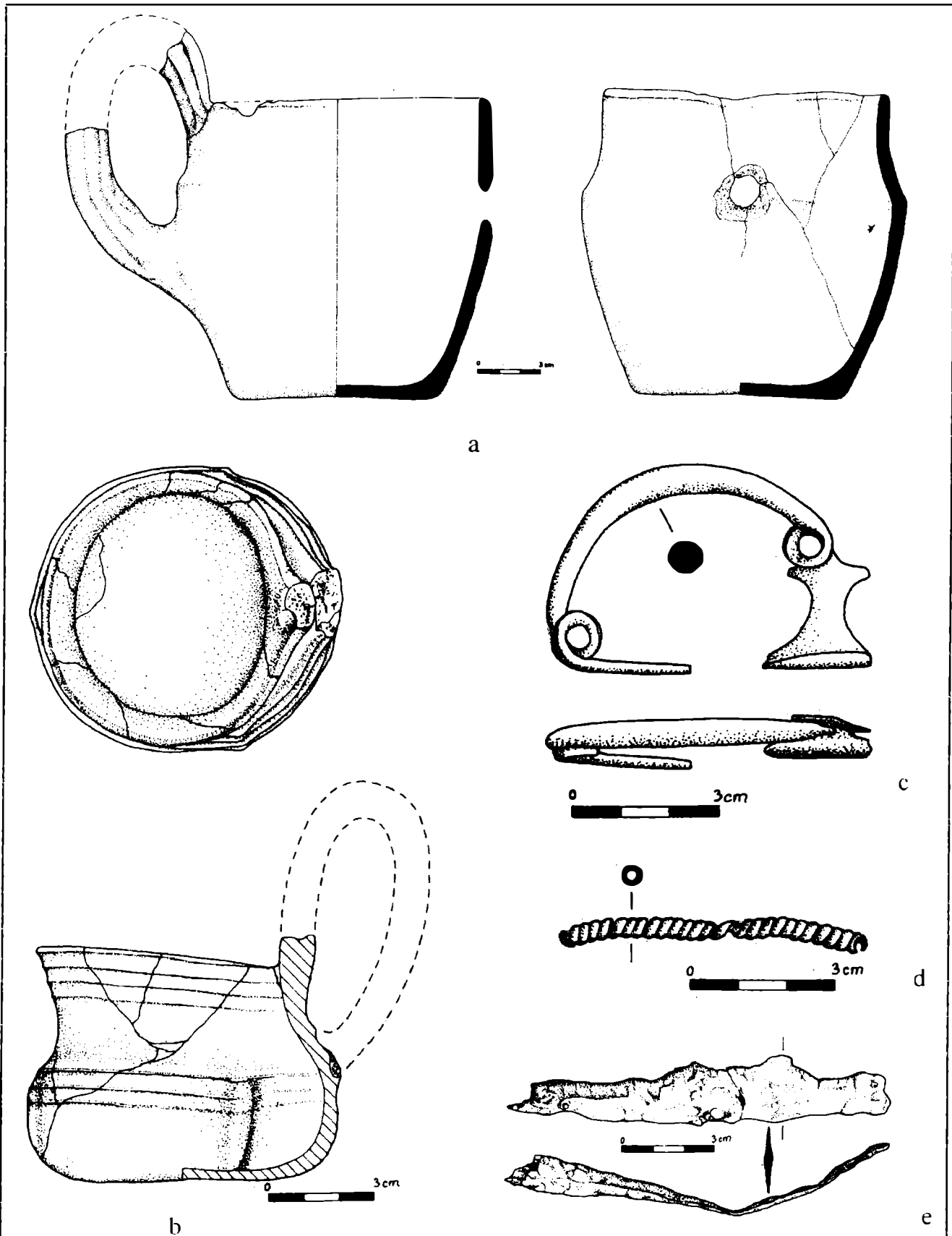


b



c

Planșa XI. a: vas din S 3, c. E 3, - 0,85 m; b: ceașcă din S 3, c. E 4, - 1,02 m;
c: ceașcă din S 3, M 3.



Planșa XII. a: vas din S 3, c. D 1; b: ceașcă din S 3, c. F 4, - 0,66 m; c: fibulă cu piciorul în formă de scut beotic; d: sârmă plurispiralică, "saltaleone"; e: vârf de lance din S 3, c. E 4, - 0,70m.