

# INELE SIGILARE, SECOLELE XIII-XIV RESTAURARE CONSERVARE

Restaurator Virginia Urucu

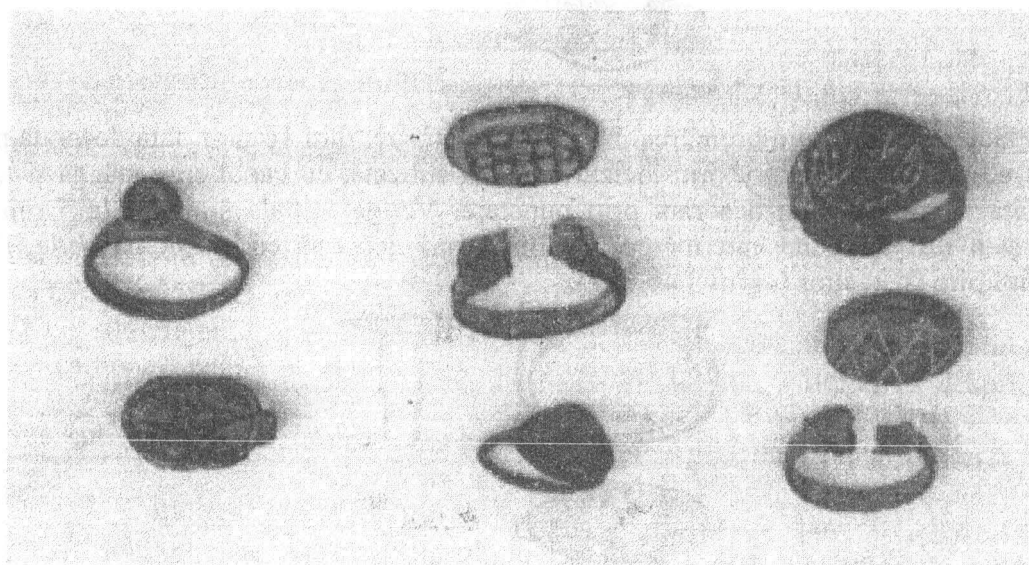
Lucrarea de față prezintă șase inele sigilare din colecția Secției de Istorie și Arheologie a Muzeului Olteniei, care au ajuns în posesia sa, după confiscarea acestora la granită.

În urma autentificării realizate de muzeograf dr. Rădulescu Toma, s-a stabilit că cele șase inele sigilare datează din secolele XIII-XIV, provin din spațiul bulgăresc și prezintă multe asemănări cu inelele sigilare descoperite pe teritoriul Țării Românești.

În acest sens, stau mărturie lucrările lui Nicolae Constantinescu-Coconi, D. Berciu și Al Marinescu, care cuprind informații ce atestă neîndoielnic legăturile care au existat între Țara Românească și ținuturile din sudul Dunării. În zonă apar frecvent emisiuni monetare ale țărilor bulgari împreună cu cele din Țara Românească, ce atestă circulația pe piața de schimb.

Cea mai importantă piesă este un inel sigilar, ce prezintă placa discoidală incizată, se pare cu acvila valahică. Se știe că această reprezentare heraldică, - acvila cu aripile ușor desfăcute și capul spre stânga sau dreapta -, aparțin Țării Românești și a fost dovedită documentar prin vestigii incontestabile.

În lucrarea ȘTIINȚA ȘI ARTA HERALDICĂ ÎN ROMÂNIA, Dan Cernovodeanu subliniază că tipul arhaic de pasăre cu aripile ușor strânse a derivat dintr-un prototip anterior formațiunilor statale Țării Românești și are toate aparențele unui vultur. Faptul că acest semn heraldic apare și la sud de Dunăre se explică prin legăturile comerciale și schimburile care au existat în zonă.



*Inele sigilare-înainte de restaurare -*

Din punct de vedere al modului de execuție, se remarcă tehnica facilă prin laminare, stampare și incizare. Două piese, inele sigilare, au chatonul executat prin aplatizarea barei și incizare. Alte două piese au fost realizate prin turnare și șlefuire, iar ultimele piese au fost turnate separat, placa, veriga și apoi îmbinate prin lipire.

Se poate concluziona că inelele sigilare au fost confecționate în ateliere locale iar după modul de incizare se pare că au aparținut unor dregători locali, bulgari.

Un argument în plus, că aceste inele sigilare prezentate se aseamănă mult cu cele folosite în Țara Românească este un alt inel sigilar din sec XIV descoperit la Făcăi Jud Dolj ce se află expus în Muzeul Olteniei.

Studiind aceste piese în comparație cu inelele descoperite în Țara Românească, se remarcă:

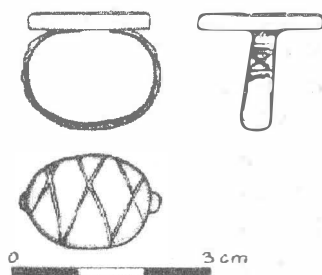
-modul asemănător de prelucrare: turnare, stampare, lipire.

-același tip de aliaj: bronz și alamă.

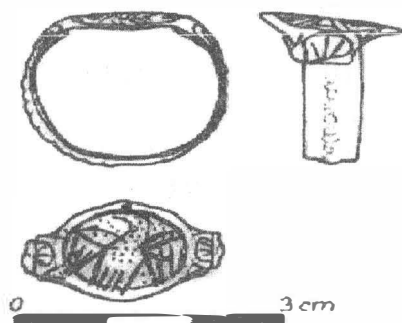
-modul de incizare, aceeași grosime și aceeași adâncime a inciziei.

Cele șase inele sigilare prezentate, sunt realizate din aliajele cuprului, bronz și alamă.

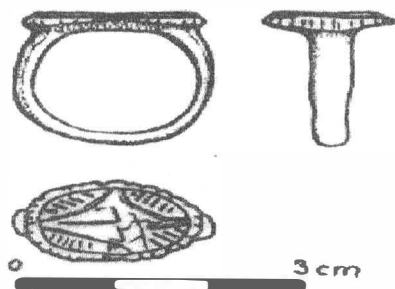
În continuare ne ocupăm de prezentarea detaliată a inelelor sigilare în ordinea numerelor de inventar:



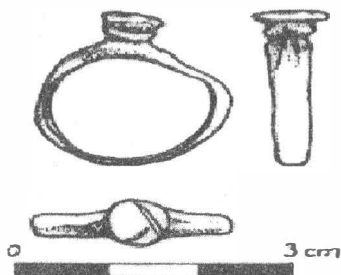
1. Placa discoidală din alamă, dim 18 mm, fața decorată prin incizare cu linii paralele orizontale și oblice ce se unesc pe centru. Veriga este decorată cu linii și este fixată prin cositorire. (nr inv I 46.820).



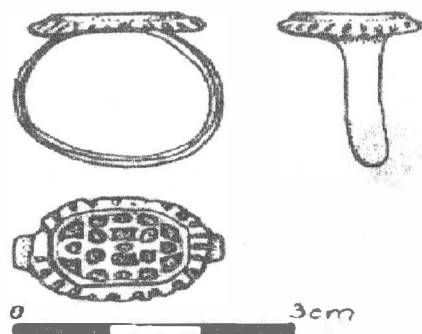
2. Placa discoidală din bronz realizată prin aplatizare, dim 16 mm, fața decorată pe margine cu un cerc ce prezintă în centru prin incizare, acvila stilizată, cu capul spre stânga și aripile ușor strânse, toată suprafața fiind decorată prin punctare. Veriga inițială s-a rupt la 5 mm de placa discoidală și a fost înlocuită anterior cu alta din bronz decorată cu un șir de perle. Fixarea s-a realizat prin lipire cu cositor (nr inv I 46.821).



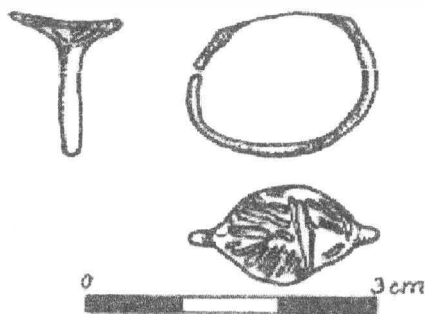
3. Placă ovală, din alamă, dim 13-17 mm, fața decorată cu cerc perlat pe margine parțial păstrat, prezintă în centru incizată monograma țarului ( T ). Veriga este solid fixată prin turnare. (nr inv I 46.822 )



4. Placa ovală, din bronz, dim 7mm, pe față decorul este simplu obținut din două linii incizate. Veriga ușor deformată a fost realizată împreună cu placa ovală (nr. inv I 46.823).



5. Placa ovală, din alamă, dim 16-18mm, cu față decorată cu bordură perlată pe margine, iar în mijloc ornamentul este realizat prin gravarea a 20 alveole ce creează un joc de spații goale și pline. Veriga inelului din bronz este desprinsă dar pe spate se păstrează urmele locului de sudură. (nr inv I 46.824).



6. Placa ușor romboidală, din bronz, dim 11-15mm, realizată prin aplatizarea barei, față este decorată prin incizare cu linii pe toată suprafața fără o ordine și din această cauză modelul este neidentificabil. Veriga este foarte subțire. (nr inv I 46.825).

Starea de conservare precară are două cauze majore: materialul comun din care s-au confecționat inelele, bronz sau alamă și condițiile de păstrare improprie; acestea au făcut necesară intervenția în laboratorul de restaurare.

Inelele sigilare erau acoperite cu un strat de oxid cupros care primise la rândul său încrustații poroase de carbonați bazici de cupru. Verigile prezentau ușoare deformări și desprinderi de placa incizată.

Procesul de restaurare-conservare s-a desfășurat în trei mari etape respectând normele în vigoare:

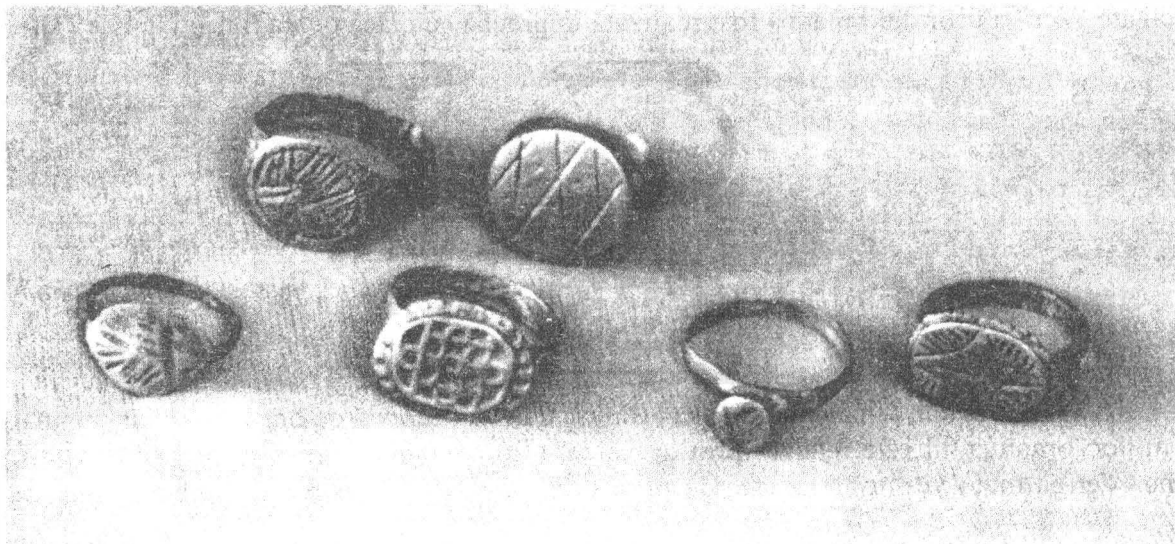
Etapa I. Curățirea mecanică cu bisturiul iris a fiecărui inel în parte, prin înmuierea depozitelor de compuși ai cuprului cu soluție EDTA 2% prin tamponare și apoi îndepărtarea compușilor cu bisturiul. Tratamentul tinde să facă lizibil modelul incizat. Operația s-a desfășurat sub lupă.

Etapa a-II-a. După evidențierea modelului incizat s-a trecut la tratamentul chimic, prin scurte imersii în soluții de hexametafosfat de sodiu 3% pentru îndepărtarea compușilor de coroziune, carbonați și oxizi de cupru.

Etapa a-III-a. După câteva imersii și perieri ușoare, inelele sigilare s-au curățit și s-a trecut la un tratament de stabilizare a suprafeței metalice, prin folosirea unui inhibitor de coroziune benzotriazol 3% în soluție alcoolică.

Conservarea și stabilizarea suprafețelor metalice fiind asigurate, s-a trecut la restaurarea inelelor, acolo unde a fost cazul, și anume lipirea cu rășina UHU+.

În urma intervenției de restaurare-conservare, inelele sigilare au căpătat o stabilitate chimică, mecanică și au fost puse în lumină modelele decorative specifice sigiliilor.



*Inele sigilare după restaurare*

#### Bibliografie:

Nicolae Constantinescu – Coconi, „*Un sat din Câmpia Română în epoca lui Mircea cel Batrin.*”

D. Berciu – *Verbiceoara.*

Al. Marinescu – „*Problema satelor medievale de la Vedea și Teleorman*”

Dan Cernovodeanu – „*Știința și arta heraldică în România.*”

William Mourey – „*Conservarea antichităților metalice*”, Lucrare colectivă : Editura Masson Paris, 1990

#### *Sealed rings*

This work shows the conservation-restoration technique of a six sealed rings, from the XIII th. – XIV th century , with heraldic marks and monograms ,which were in circulation from the south of Danube.

The purpose of this intervention is to assure a better reading of the incised models, to assure a proper conservation and stability in order to be put in the exhibitional circuit.