

DES ARMES ET PIÈCES D'ÉQUIPEMENT MILITAIRE DÉCOUVERTES AU COURS DES DERNIERES ANNÉES DANS LA FORTERESSE ROMANO-BYZANTINE SUCIDAVA

Lucian Amon*

Rezumat: În campaniile arheologice din ultimii ani, în zona centrală din interiorul cetății Sucidava au fost descoperite 23 piese de armament și de echipament militar. Prima categorie este reprezentată de vârful de săbiță și lance (nr. 1-3), vârful de săgeți (nr. 4-9), proiectile de balistă (nr. 10-14), o bilă de praștie (nr. 15), o buterolă de teacă (nr. 16), un arici (nr. 17), o apărătoare nazală de coif (nr. 18) și un umbo de scut (nr. 19). A doua categorie este reprezentată de două capete de curea (nr. 20-21), o garnitură de centură (nr. 22) și o placă de cataramă (nr. 23). Câteva dintre piese au un evident caracter neroman (nr. 3, 6, 7-9, 16). Ca datare, piesele prezentate aparțin sfârșitului sec. III - începutul sec. IV (nr. 10-15), secolului al IV-lea (nr. 1, 2, 4, 5, 18, 19, 20, 23), secolului al VI-lea (nr. 17, 21, 22), începutului sec. VII (nr. 6, 16) și secolului XIV (nr. 3, 7-9).

Résumé: Au cours des campagnes archéologiques de ces dernières années, dans la zone centrale de la forteresse ont été découvertes 23 pièces d'armement et de d'équipement militaire. La première catégorie est représentée par des pointes des lances (n^{os} 1-3), pointes de flèches (n^{os} 4-9), boulets de baliste (n^{os} 10-14), une balle de fronde (n^o 15) une bouterolle de fourreau d'épée (n^o 16), un hérisson (n^o 17), un nasale de casque (n^o 18) et un umbo de bouclier (n^o 19). La deuxième catégorie est représentée par deux pendentifs de ceinture (n^o 20-21), une applique de cingulum (n^o 22) et une plaque de boucle de ceinture (n^o 23). Certaines pièces ont un caractère non-romain évident (n^{os} 3, 6, 7-9, 16). La chronologie des toutes les pièces présentées est la suivante: entre le fin du III^e siècle et le début du IV^e siècle (n^{os} 10-15); le IV^e siècle (n^{os} 1, 2, 4, 5, 18, 19, 20, 23); le VI^e siècle (n^{os} 17, 21, 22); le commencement du VII^e siècle (n^{os} 6, 16); le XIV^e siècle (n^{os} 3, 7-9).

Cuvinte-cheie: Sucidava, romano-bizantină, arme, echipament, militar.

Mots-clefs: Sucidava, romano-byzantine, armes, équipement, militaire.

I. Introduction (le contexte historique)

La cité Sucidava est située sur la rive gauche du Danube (Corabia, dép. Olt), sur un plateau précédemment occupé par un établissement des Gêto-Daces. La fortification a été construite dans les dernières décennies du III^e siècle après J-C. – dans le cadre des mesures stratégiques imposées par le l'abandon de la province romaine de Dacie – et a fonctionné jusqu'à l'invasion des Avars et des Slaves, au début du VII^e siècle. Entre ces limites chronologiques, elle a subi une série de rénovations, les plus importantes réalisées au cours des IV^e et VI^e siècles, par les empereurs Constantin et Justinien¹. Au Moyen-Âge, entre le XIII^e siècle et le XVI^e siècle, la forteresse a été partiellement réutilisée (seulement le coin sud-est), comme les recherches plus anciennes le suggère². Cependant, il existe des indices cartographiques qui défendent l'idée selon laquelle, au moins à la fin du XIV^e siècle, elle était encore, dans son ensemble, une construction défensive fonctionnelle et imposante³.

II. L'objectif de l'article

Presque toutes les pièces d'armement et d'équipement, trouvées à Sucidava au fil des années, ont été incluses dans notre étude qui analyse cette catégorie d'artefacts dans un espace géographique plus large⁴. Dans cet article, nous avons l'intention de présenter et d'analyser d'autres objets, du même genre,

*Maitre de conférence, Université de Craiova, e-mail: amonlucian@yahoo.com

¹ Toropu, Tătulea, 1987, passim.

² Toropu, Tătulea, 1987, pp. 202-208.

³ Amon, 2015, pp. 5-12.

⁴ Amon, 2004, pp. 177-180, 217-224.

découverts à Sucidava pendant la dernière décennie, ainsi que deux pièces antérieures (dès l'années 2000 et 2003), mais qu'elles sont, comme la plus part des autres, inédites⁵.

III. La provenance des pièces

Le matériel archéologique présenté provient de la recherche menée par l'Université de Craiova et le Musée d'archéologie et d'Ethnographie de Corabia. Il a été identifié *intra muros*, dans la zone centrale de la forteresse (Pl. IV/6) où, en 2002, ont été ouvertes 18 cassettes (C1-C18), chacune avec une surface de 36 m². L'exception est la pièce n° 19, découverte dans une section (SI/98) orientée nord-sud et située à 4 m est de la zone étudiée par des cassettes.

IV. La méthodologie d'étude

Toutes les pièces d'armement et d'équipement sont décrites individuellement dans le catalogue ci-dessous, en précisant leurs destination, aspect, taille et le lieu de la découverte. La partie suivante est dédiée à l'interprétation des objets, en établissent, si possible, des analogies et chronologies. Les pièces sont illustrées par des photographies.

V. Catalogue

I. Pièces d'armement

1. *Pointe de lance* [angl. *spear*], en fer, fragmentaire (et cassée en deux morceaux lors de sa découverte), avec la section carrée et sans manchon. Long. = 6,8 cm (campagne 2010, C2, □2, -1,50 m). Pl. I/1
2. *Pointe de lance* [angl. *spear*] (?), en fer, avec la section carrée et le manchon incomplet. Long. = 7 cm. (campagne 2011, C9, □1b, -1 m). Pl. I/2
3. *Pointe de lance*, en fer, avec un aspect massif, fragmentaire (sans la moitié supérieure de la partie active), équipée d'un manchon. Long. = 13,7 cm (campagne 2007, C14 □, -0,70 m). Pl. I/3
4. *Pointe de flèche* (?), en fer, pyramidale avec la section quadrilatère et manchon allongé. Long. = 5 cm (campagne 2007, C15, □2c, -1,10 m, la fosse 2/2007). Pl. I/7
5. *Pointe de flèche*, en fer, pyramidale avec la section quadrilatère et pourvue d'un pédoncule fragmentaire. Long. = 1,6 cm (campagne 2014, témoin C9-C10, -0,40 m).
6. *Pointe de flèche*, en fer, avec trois « ailettes » et le pédoncule partiellement conservé. Long. = 4,8 cm (campagne 2015, C14, □1a, -1,33 m). Pl. I/6
7. *Pointe de flèche*, en fer, avec trois « ailettes » et pédoncule. Long. = 8 cm (campagne 2006, C14, □2b, -1,40 m). Pl. I/5
8. *Pointe de flèche*, en fer, avec trois « ailettes » et le pédoncule partiellement conservé. Long. = 7,3 cm (campagne 2003, C4, □1a, -0,95 m).
9. *Pointe de flèche*, en fer, plate, avec la forme lancéolée, et pourvue d'un pédoncule. Long. = 10,5 cm (campagne 2007, C14, □3a, -0,80 m). Pl. I/4
10. *Boulet de baliste*, en pierre, avec la forme sphérique. Diam. = 8,5 cm (campagne 2006, C15, □3b, -1 m).
11. *Boulet de baliste*, en pierre, avec la forme sphérique. Diam. = 7,9 cm (campagne 2007, C7, □1c, -1,20 m).
12. *Boulet de baliste*, en pierre, avec la forme sphérique. Diam. = 10,4 cm (campagne 2010, C2, □2c, -1,73 m). Pl. II/3
13. *Boulet de baliste*, en pierre, avec la forme parfaitement sphérique. Diam. = 9,5 cm (campagne 2010, C2, □2b, -1,85 m). Pl. II/4
14. *Boulet de baliste*, en pierre, avec la forme parfaitement sphérique. Diam. = 8 cm (campagne 2016, C5, □3c, -1,70 m).

⁵ Certaines pièces ont été restaurées au laboratoire de Musée d'Olténie, que nous remercions de cette façon.

15. *Balle de fronde* (?), en pierre, forme ovoïdale. Diam. = 6 x 4,8 cm (campagne 2010, C6, □2a, -1,30 m). Pl. II/2
16. *Bouterolle de fourreau d'épée*, en bronze, formée par deux éléments: un cadre recourbé en forme de U, partiellement préservé, et décoré au sommet avec trois lignes profilées. Long. = 19,2 cm, larg. = 0,65 cm; une plaque semi-circulaire ornée de trois lignes parallèles profilés, au registre supérieur. Long. = 5,3 cm de larg. = 3,3 cm, épaisseur = 0,8 cm. Les deux parties sont fixées l'une à l'autre au moyen d'un rivet, à la partie inférieure du cadre. (campagne 2015, C13, □1b, -1,20 m). Pl. III/1
17. *Hérisson*, en fer, équipé de quatre bras. Dimensions: 4 x 4 cm (campagne 2015, C12, □1b, -1,20 m). Pl. II/1
18. *Garde nasale de casque* (?), en bronze, avec une nervure médiane et élargie à la base. Long. = 7,6 cm, large. = 3,1 cm, épaisseur. = 0,4 cm (la campagne 2000, SI/ 98, □7, -0,80 m). Pl. IV/1
19. *Umbo de bouclier*, en fer, circulaire, sans décoration, trouvé brisé en huit morceaux. Diam. = 19 cm, haut. = 6 cm. Sa proéminence centrale présente une forme légèrement conique, diam. = 13 cm, entouré par un rebord légèrement évasé, large. = 3 cm et épais. = 0,45 m (campagne 2007, C7, □3a, -1,30 m). Pl. III/2, 3
20. *Pendentif de ceinture (cingulum)*, en bronze, formé par une partie en forme de cœur (décorée par des cercles) et une extension rectangulaire. Long. = 2,6 cm, larg. = 2,2 cm (campagne 2008, C10, □3c, -1,95 m, la fosse 2/09). Pl. IV/2
21. *Pendentif de ceinture*, en bronze, composé d'une partie trapézoïdale allongée, continuée par un disque. Long. = 5,2 cm, larg. max. = 0,9 cm. (campagne 2007, C13, □2c, -0,80 m). Pl. IV/3
22. *Applique de ceinture* (?), en bronze, ajourée, trapézoïdale, décorée par de lignes incisées. Long. = 6,7 cm, large. = 2,7 cm (campagne 2007, C14, □3a, -0,60 m). Pl. IV/4
23. *Plaque de boucle de ceinture*, en bronze, forme rectangulaire (avec un côté arrondi) et trois petites perforations carrées. Long. = 3,7 cm, larg. = 3,1 cm (campagne 2015, C12, □1b, -1,20 m). Pl. IV/5

VI. L'analyse des pièces

1. Les pièces d'armement

A. Pointes des lances (n^{os} 1-3).

- N^o 1 (Pl. I/1) est dans un état de conservation précaire. Par conséquent, avec des réserves, nous l'encadrons à la catégorie des pointes des lances allongées, avec la section carrée. Sur le territoire de la Dacie, elle a de nombreuses similitudes à Sucidava, Campulung Pescăreasa (Jidova), Drobeta, Arutela, Slăveni⁶, Tibiscum⁷, Porolissum⁸, Buciumi⁹, Gornea¹⁰ etc, y compris le reste de l'Empire, étant caractéristiques particulièrement aux III^e et IV^e siècles¹¹. Notre exemplaire peut être daté pendant le IV^e siècle.

- N^o 2 (Pl. I/2) se caractérise par une courte part active. Il est très possible que, en réalité, elle représente un trait de catapulte. Des pièces très similaires ont été trouvées à Slăveni, Romula, Hinova, Drobeta¹², Ulpia Traiana Sarmizegetusa¹³, Porolissum¹⁴, Buciumi¹⁵, Brețcu¹⁶ etc. Des

⁶ Amon, 2004, pp. 84-85.

⁷ Bona *et al.*, 1983, p. 413, pl. 12/6; Petrescu, 1985-1986, p. 522, pl. 2.

⁸ Gudea, 1989, p. 544, pl. 129/11, 13, 15.

⁹ Chirilă *et al.*, 1972, p. 63, pl. 60/4, 5.

¹⁰ Gudea, 1977, p. 80, fig. 47/2-5; 48/9-17.

¹¹ Frere, Joseph, 1974, p. 77; Scott, 1980, p. 337; Bishop, Coulston, 1993, p. 123.

¹² Amon, 2004, pp. 95-98.

¹³ Alicu *et al.*, 1994, pp. 34, 35, pl. 23/159, 165, 167-169.

¹⁴ Gudea, 1989, pp. 541-544, pl. 128/9-16; 129/1-10, 12, 14.

¹⁵ Chirilă *et al.*, 1972, pp. 63, 64, pl. 60/1, 3; 61/3, 6, 8; 62/1-11.

¹⁶ Gudea, 1980, p. 321, fig. 54/27; 62/6.

pointes avec la même destination existent aussi au reste de l'Empire sur une vaste zone, de Grande-Bretagne à l'Orient¹⁷. Au point de vue stratigraphique, elle appartient au début du IV^e siècle.

- N° 3 (Pl. I/3) est également mal conservée. Probablement, elle appartient à la catégorie des pointes des lances qui ont la partie active très large à l'extrémité inférieure. Même si elles connaissent une large diffusion au fil du temps, de l'Antiquité au Moyen-Âge, le contexte dans lequel notre pièce a été découverte appartient certainement au Moyen-Âge, en particulier autour du XIV^e siècle.

B. Pointes des flèches (n°s 4-9)

Selon la manière d'être fixées à la tige de la flèche, elles sont avec manchon ou avec pédoncule. Selon la section de la partie active, elles se répartissent aux types suivantes: avec la section quadrilatère; avec trois «ailettes»; avec la section plate.

- N° 4 (Pl. I/7) c'est la seule munie d'un manchon. Elle se caractérise par une très petite partie active pyramidale, continuée par un manchon solide. Par conséquent, il est possible d'appartenir à un trait de catapulte. Des exemplaires presque identiques ont été trouvés à Drobeta, Slăveni¹⁸ etc. Elle appartient au niveau archéologique du IV^e siècle.

- N° 5 elle aussi a la partie active pyramidale, mais continuée par un pédoncule brisé. Elle a de bonnes analogies à Drobeta, Sucidava, Câmpulung Pescăreasa¹⁹ etc. et ailleurs dans l'Empire²⁰. La pièce a été découverte dans un bâtiment daté au milieu du IV^e siècle.

- N° 6 (Pl. I/6) est pourvue des trois «ailettes» et tient la forme d'une lance. Dans le voisinage de Sucidava, les analogies les plus évidentes que nous connaissons sont dans le camp de Jidova. Mais, des nombreuses pointes de flèches similaires ont été trouvées dans des environnements considérés comme avars, en Slovaquie²¹, Transylvanie²² et la Hongrie²³ (Pl. VII/1-3). Dans ce contexte, nous n'excluons pas que la pointe de flèche en question, qui a été découverte dans le niveau situé au début du VII^e siècle, arrive là, aussi comme la pièce n° 16 (voir plus bas), pendant le conflit qui a pris fin avec la conquête de la forteresse par les Avars et les Slaves.

- N°s 7-9 (Pl. I/4, 5) même si les pièces sont différentes en ce qui concerne les formes de leurs parties actives (les n°s 7 et 8 possèdent trois «ailettes» pendant que le n° 9 est plate, ressemblant à une lance en miniature), leur caractéristique commune est donnée par un léger épaississement de la tige, situé entre la partie active et le pédoncule. Ces pointes des flèches sont sans aucun doute médiévales. Même si leur aire était probablement plus large, les analogies qui nous sont disponibles se trouvent entre les Carpates et le Nistru, ou sont datées entre le VIII^e et le XIV^e siècle²⁴. (Pl. V/4-7). Probablement, qu'ils sont arrivés à Sucidava pendant la réutilisation de la forteresse au Moyen-Âge, en particulier au cours du XIV^e siècle.

C. Projectiles en pierre (n°s 10-15)

- N°s 10-14 (Pl. II/3-4) représentent des *boulets de baliste* réalisés par des roches différentes, avec les diamètres entre 7,9 et 10,4 cm. En raison de leur aspect commun à travers les siècles, les analogies sont nombreuses et générales. Des pièces romaines similaires nous connaissons en Olténie, à Sucidava, Drobeta Bistreț, Hinova, Arutela, Pleșa²⁵ etc.

- N° 15 (Pl. II/2), à en juger par sa taille, elle pouvait représenter une balle de fronde, avec beaucoup d'analogies dans le monde romain.

¹⁷ Baatz, 1966, p. 205, fig. 1/1, 7; Erdmann, 1982, pp. 9-10; Bishop, Coulston, 1993, pp. 81, 115, 139, fig. 44/a-f; 72/2,4; 99/1-7.

¹⁸ Amon, 2004, p. 96.

¹⁹ Amon, 2004, pp. 91, 92.

²⁰ Erdmann, 1982, p. 5, fig. 1/1-3; Bishop, Coulston, 1993, pp. 137-139, fig. 97.

²¹ Holeščák, 2015, pp. 299-306.

²² Dobos, 2015, p. 59, fig. 5B.

²³ Rustoiu, 2015, p. 100, fig. 8.

²⁴ Rabinovici, 1999, p. 239, fig. 12; Medvedev, 1966, pl. 23.

²⁵ Amon, 2004, p. 103.

Le contexte dans lequel tous ces projectiles, d'ailleurs bien connus dans le reste de la province²⁶ et de l'Empire²⁷, ont été découverts, appartient à la fin du III^e siècle et au début du IV^e siècle.

D. Éléments d'épée

- N° 16 (Pl. III/1) provient d'une bouterolle composée par deux parties. Un fragment d'un cadre de bouterolle identique a été trouvé à Sucidava²⁸, il y a plusieurs années. Mais, il n'y a aucune analogie pour ce type de bouterolle dans les études sur les armes romaines. À défaut de cela, une pièce a été identifiée au cimetière n° 3 de Bratei²⁹ (Pl. VII/8). Par ailleurs, en Italie, à Morrione, dans une nécropole datée entre le fin du VI^e siècle et le début du VII^e siècle, qui présente des similitudes avec la nécropole Avar de Zamárdi, en Hongrie, a été trouvée une épée dont le fourreau était muni d'une bouterolle un peu similaire, mais plus richement décoré³⁰ (Pl. VII/9). En conclusion, il semble que la bouterolle découverte à Sucidava appartienne aux Avars et peut être datée, selon le contexte de sa découverte, au commencement du VII^e siècle.

E. Pièces avec caractéristiques défensives (n°s. 17-19)

- N° 17 (Pl. II/1) c'est un hérisson, une catégorie d'armes appelées *ercii* ou *tribuli* conçues pour ralentir la cavalerie ou l'infanterie ennemie. C'est la seule pièce de son genre découverte jusqu'à présent à Sucidava et l'une des rares connues chez nous et ailleurs dans l'Empire³¹. En raison de leur aspect commun et de l'utilisation jusqu'au Moyen-Âge, il est difficile d'établir des analogies précises et une classification typologique. Compte tenu du contexte de sa découverte, elle peut être attribuée au VI^e siècle.

- N° 18 (Pl. IV/1) Nous considérons, avec des réserves, que la pièce pourrait être un nasal provenu d'un casque de type «composite» (*Spangenhelme*). Les casques de ce genre sont spécifiques en particulier au IV^e siècle. Ils avaient une calotte composée par des plusieurs parties reliées par des bandes rivetées, et possédaient des paragnatides et un garde-nez proéminente. Souvent, ils étaient décorés avec feuilles d'argent et d'or³² (Pl. V/12). Même si notre pièce a été trouvée dans une construction (atelier ?) du VI^e siècle, plutôt elle appartient au IV^e siècle.

- N° 19 (Pl. III/2, 3) c'est un umbo de bouclier, déjà publié³³, qui a les plus évidentes analogies avec des pièces trouvées à Hinova (le IV^e siècle)³⁴ et à Sucidava (les IV^e-V^e siècles)³⁵. Il appartient à la catégorie caractérisée par une calotte conique, même si cet aspect n'est pas très évident à notre pièce. Leur tradition vient du monde germanique³⁶, et ont été adoptées au cours du processus de barbarisation de l'armée romaine. Le contexte archéologique dans lequel l'umbo a été découvert s'inscrit vers le milieu du IV^e siècle.

2. Les pièces d'équipement

- N° 20 (Pl. IV/2) c'est un pendentif de ceinture. De tels objets étaient fixés à l'extrémité de la ceinture militaire (*cingulum militiae*), qui pendrait librement après son passage par la boucle. La pièce est spécifique au IV^e siècle, avec des très bonnes analogies avec une autre, découverte à Carnutum³⁷ (Pl. V/10). Elle a été trouvée dans une fosse ménagère du IV^e siècle.

²⁶ Gudea, 1980, pp. 320-321, fig. 51/1-8; Ilieș, 1981, pp. 419, 423, pl. 3/9; Chirilă *et al.*, 1972, pp. 64-67, pl. 63/1-5; 64/1-9; 65/1-8.

²⁷ Coulston, 1985, pp. 283-385; Griffith, 1989, pp. 255-279; Völling, 1990, pp. 24-58; Bishop, Coulston, 1993, pp. 115, 140, 141, fig. 75/3; 99/9-12.

²⁸ Tudor, 1945-1947, p. 192, fig. 41/29.

²⁹ Dobos, 2015, p. 62, fig. 2/5-6.

³⁰ [https://commons.wikimedia.org/wiki/File:Avar\(-style\)_warrior%27s_grave_goods_from_Morrione,_Italy.jpg](https://commons.wikimedia.org/wiki/File:Avar(-style)_warrior%27s_grave_goods_from_Morrione,_Italy.jpg)

³¹ Amon, 2004, p. 169; Bishop, Coulston, 1993, p. 115, fig. 111/8-11.

³² Feugère, 1993, pp. 243-244; Bishop, Coulston, 1993, pp. 167-172.

³³ Amon, Gherghe, 2012, pp. 7-12.

³⁴ Davidescu, 1989, p. 7, fig. 19/g.

³⁵ Tudor, 1945-1947, p. 185, fig. 34/1.

³⁶ Schülze-Dörlamm, 1985, fig. 2/15-17.

³⁷ Bishop, Coulston, 1993, p. 175, fig. 125/10.

- N° 21 (Pl. IV/3) représente un autre pendentif de ceinture, mais du type trapézoïdal allongé. Ils sont très répandus dans le monde romain pendant le II^e et le III^e siècle, mais avec un aspect légèrement différent. Les analogies les plus proches se trouvent également à Sucidava, au niveau du VI^e siècle ³⁸(Pl. V/10). Compte tenu des circonstances de sa découverte, notre pièce date probablement du même siècle.

- N° 22 (Pl. IV/4). La pièce semble être une applique de ceinture, mais une autre destination n'est pas exclue. Une applique partiellement similaire nous connaissons toujours à Sucidava³⁹. Sinon le niveau où les deux ont été découvertes, elles pourraient être attribuées au VI^e siècle.

- N° 23 (Pl. IV/5) c'est la seule partie conservée d'une pièce qui appartienne à un type de boucle de ceinture caractérisé par une plaque ovale et un anneau avec la même forme, certifié à Sucidava, Hinova⁴⁰. Mais le même type est présent sur une large zone, en Roumanie (associé avec d'autres découvertes spécifiques au complexe culturel Sântana de Mureș-Cerneahov), en France, en Allemagne et dans les complexes romains tardifs du bas-Danube, étant spécifique au IV^e siècle et au début du prochain⁴¹. Ces pièces représentaient une «mode» et étaient utilisées à la fois par des soldats et des civils. Susceptibles d'avoir contribué à leurs diffusion c'est sont les éléments germaniques établies aux frontières de l'Empire. La pièce peut être datée au milieu du IV^e siècle.

VII. Conclusions

Pendant les fouilles archéologiques de ces dernières années à l'intérieur de la forteresse de Sucidava, dans la zone centrale, ont été découvertes 19 pièces d'armement et quatre pièces d'équipement militaire. Plusieurs boulets de baliste, une balle de fronde (datées à la fin du III^e siècle – le début du IV^e siècle) et traites de catapultes (IV^e siècle) prouvent la présence et l'importance que l'artillerie romaine avait ici. D'autres pièces, appartenant au IV^e siècle, représentées par des pointes de lances, une nasale de casque, un umbo de bouclier, un pendentif de *cingulum* et une plaque de boucle de ceinture, sont la preuve d'utilisations intense de la cité à cet âge. Au niveau du VI^e siècle, ont été découvertes un hérisson, un autre pendentif et une applique de ceinture. Aussi d'intérêt est la découverte d'une bouterolle de fourreau d'épée et d'une pointe de flèche, arrivés ici lors de la conquête de la forteresse par les Avars, au début du VII^e siècle. Enfin, une pointe de lance et plusieurs pointes de flèches du XIV^e siècle représentent un nouvel argument pour la réévaluation de son rôle au Moyen-Âge.

ABREVIATIONS

<i>Acta MN</i>	Acta Musei Napocensis, Cluj-Napoca
<i>Acta MP</i>	Acta Musei Porolissensis, Zalău
<i>Arheologia Moldovei</i>	Arheologia Moldovei, Iași
<i>AUC</i>	Analele Universității din Craiova. Istorie, Craiova
<i>BAR IS</i>	British Archaeological Reports. International Series, Oxford
<i>BJ</i>	Bonner Jahrbücher des Rheinischen Landesmuseums in Bonn und des Vereins von Altertumsfreunden im Rheinlande, Bonn
<i>Britannia</i>	Britannia. A journal of roman - british and kindred studies, London
<i>Dacia</i>	Dacia. Recherches et Découvertes Archéologiques en Roumanie, Bucarest
<i>Jahrb RGZM</i>	Jahrbuch des Römisch - Germanischen Zentralmuseum, Mainz
<i>Saalburg Jahrb</i>	Saalburg Jahrbuch. Bericht des Saalburg - Museums, Berlin
<i>SCIVA</i>	Studii și Cercetări de Istorie Veche și Arheologie, București
<i>StCom Pitești</i>	Studii și Comunicări. Muzeul Pitești, Pitești.

³⁸ Amon, 2004, pp. 123, 217, 218, pl. XXVII/9.

³⁹ Tudor, 1945-1947, p. 190, no 27, fig. 41/22.

⁴⁰ Amon, 2004, pp. 138-140, pl. XXXIV/6-11.

⁴¹ Bârză, 1973, pp. 150, 206; Bârză, 1986, pp. 94-95 (avec la bibliographie).

BIBLIOGRAPHIE

- Alicu, D. *et al.* 1994. *Small finds from Ulpia Traiana Sarmizegetusa* I. Cluj-Napoca: National History Museum of Transylvania.
- Amon, L. 2004. *Armamentul și echipamentul armatei romane din Dacia sud-carpatică*. Craiova: Universitaria.
- Amon, L. 2015. A hypothesis regarding the shape of the southern enclosure of Sucidava Fortress. *AUC* 27(1), pp. 5-12.
- Amon, L., Gherghe, P. 2012. Un nou umbo de scut descoperit în cetatea romano-bizantină Sucidava (județul Olt), *AUC* 21(1), pp. 7-12.
- Baatz, D. 1966. Zur Geschützbewaffnung römischer Auxiliärtruppen in der frühen und mittlern Kaiserzeit, *BJ* 166, pp. 194-207.
- Bishop, M. C., Coulston, J. C. 1993. *Roman Military Equipment from the Punic Wars to the fall of Rome*. London: B.T. Batsford Ltd.
- Bârzu, L. 1973. *Continuitatea populației autohtone în Transilvania în sec. IV-V (Cimitirul nr. 1 de la Bratei)*, București: Academia R.S.R.
- Bârzu, L. 1986. Monumente germanice descoperite la Bratei, jud. Sibiu. *SCIVA* 37(1), pp. 89-104.
- Bârzu, L. 2010. *Ein gepidisches Denkmal aus Siebenbürgen. Das Gräberfeld 3 von Bratei*. Cluj-Napoca: Accent.
- Bona, P., Petrovsky, R., Petrovsky, M. 1983. Tibiscum - cercetări arheologice II (1976-1979). *Acta MN* 20, pp. 405-432.
- Chirilă, E. *et al.* 1972. Castrul roman de la Buciumi. Contribuții la cunoașterea limesului Daciei Porolissensis. Cluj.
- Coulston, J. C. 1985. Roman Archery Equipment. Dans Bishop, M.C. (ed.), *The production and Distribution of Roman Military Equipment. Proceedings of the Second Roman Military Equipment Research Seminar* (BAR IS 275). Oxford, pp. 220-366.
- Davidescu, M. 1989. *Cetatea romană de la Hinova*. București: Sport-Turism.
- Dinulescu, P. 2011. Piese de echipament militar roman descoperite pe limesul danubian. Cu privire specială asupra provinciei Dacia și a celor două Moesii. *Bibliotheca Historica et Archaeologica Universitatis Timisiensis* 13, pp. 77-100.
- Dobos, A. 2015. Weapons and weapon depositions in the late row-grave cemeteries in Transylvania. Dans Cosma, C. (ed.), *Warriors, weapons and harness from the 5th -10th centuries in the Carpathian Basin*. Cluj-Napoca: Mega Publishing House, pp. 57-88.
- Erdmann, E. 1982. Vierkantige Pfeilspitzen aus Eisen von der Saalburg, *Saalburg Jahrb* 38, pp. 5-11.
- Feugère, M. 1993. *Les armes des romains: de la république à l'Antiquité tardive*. Paris: Errance.
- Frere, S. S., St. Joseph, J.K. 1974. The Roman fortress at Longthorpe, *Britannia* 5, pp. 1-129.
- Griffith, W. B. 1989. The sling and its place in the Roman imperial army. Dans Driel-Murray, C. van (ed.), *Roman Military Equipment: the Sources of Evidence. Proceedings of the Fifth Roman Military Equipment Conference* (BAR IS 476). Oxford, pp. 255-279.
- Gudea, N. 1977. *Gornea. Așezări din epoca romană și romană târzie*. Reșița: Banatica.
- Gudea, N. 1980. Castrul roman de la Brețcu. Încercare de monografie. *Acta MP* 4, pp. 255-367.
- Gudea, N. 1989. Porolissum. Un complex arheologic daco-roman la marginea de nord a Imperiului roman, *Acta MP* 13, pp. 1-178.
- Holeščák, M. 2015. Early medieval arrowheads from the area of today's Slovakia. Dans Cosma, C. (ed.), *Warriors, weapons and harness from the 5th -10th centuries in the Carpathian Basin*. Cluj-Napoca: Mega Publishing House, pp. 299-306.

- Ilieș, C. 1981. Arme romane descoperite la Ulpia Traiana Sarmizegetusa. *Acta MN* 18, pp. 413-423.
- Medvedev, Al. F. 1966. *Ručnoe metatel'noe oružie (luk i strely, samostrel) VIII-XIV vv.* Moskva: Nauka.
- Petrescu, M. S. 1985-1986. Piese de armament descoperite în castrul de la Tibiscum (I). *Acta MN* 22-23, pp. 521-526.
- Popescu Em., Popescu Eug. 1968. Castrul roman Jidova-Câmpulung (observații preliminare). *StCom Pitești* 1, pp. 69-79.
- Rabinovici, R. 1999. Vârfurile de săgeată din fier în Moldova medievală timpurie și contextul lor cultural-istoric. *Arheologia Moldovei* 22, pp. 233-240.
- Rustoiu, A. 2015. Shooting the evil. "Scythian" arrowheads in Avar age graves from the Carpathian Basin. Dans Cosma, C. (ed.), *Warriors, weapons and harness from the 5th -10th centuries in the Carpathian Basin*. Cluj-Napoca: Mega Publishing House, pp. 89-106.
- Schülze-Dörlamm, M. 1985. Germanische Kriegergräber mit Schwertbeigrabe in Mitteleuropa aus dem späten 3. Jahrhundert und der ersten Hälfte des 4 Jahrhunderts n. Chr.. *Jahrb RGZM* 32, pp. 509-569.
- Scott, I. R. 1980. Spearheads of the British limes. Dans Hanson, W.S., Keppie, L.J.F. (eds.), *Roman Frontier Studies 1979: papers presented to the 12th International Congress of Roman Frontier Studies* (BAR IS71). Oxford, pp. 333-343.
- Toropu, O., Tătulea, C. M. 1987. *Sucidava-Celei*. București: Sport-Turism.
- Tudor, D. 1945-1947. Sucidava III. *Dacia* 11-12, pp. 145-208.
- Vlădescu, Cr. M. 1983. *Armata romană în Dacia Inferior*. București: Militară.
- Völing, T. 1990. Funditores im römischen Heer. *Saalburg Jahrb* 45, pp. 24-58.

L'ILLUSTRATION

- Pl. I: 1-2 Pointes des lances (IV^e s.).
3 Pointe de lance (XIV^e s.).
4-5 Pointes des flèches (XIV^e s.).
6 Pointe de flèche de type avar (VII^e s.).
7 Pointe de flèche ou de trait de catapulte (IV^e s.).
- Pl. II: 1 Hérisson (VI^e s.).
2 Balle de fronde (III^e-IV^e s.).
3-4 Boulets de baliste (III^e-IV^e s.).
- Pl. III: 1 Bouterolle de fourreau d'épée de type avar (VII^e s.).
2-3 Umbo de bouclier (IV^e s.).
- Pl. IV: 1 Nasale de casque (IV^e s.).
2 Pendant de ceinture (IV^e s.).
3 Pendant de ceinture (VI^e s.).
4 Garniture de ceinture (VI^e s.).
5 Plaque de boucle de ceinture (IV^e s.).
6 L'emplacement des fouilles archéologiques.
- Pl. V: Des analogies. 1-3 Pointe de flèche de type avar (Rustoiu, 2015).
4-7 Pointes de flèches médiévales (Medvedev, 1966; Rabinovici, 1999);
8 Épée et bouterolle de fourreau de type avar, Bratei (Bârzu, 2010);
9 Bouterolle de fourreau de type avar, Morrione;
10 Pendentif de ceinture, Carnutum (Bishop, Coulston, 1993);
11 Pendentif de ceinture, Sucidava (Amon, 2004);
12 Casque avec nasale, Berkasovo (Bishop, Coulston, 1993).

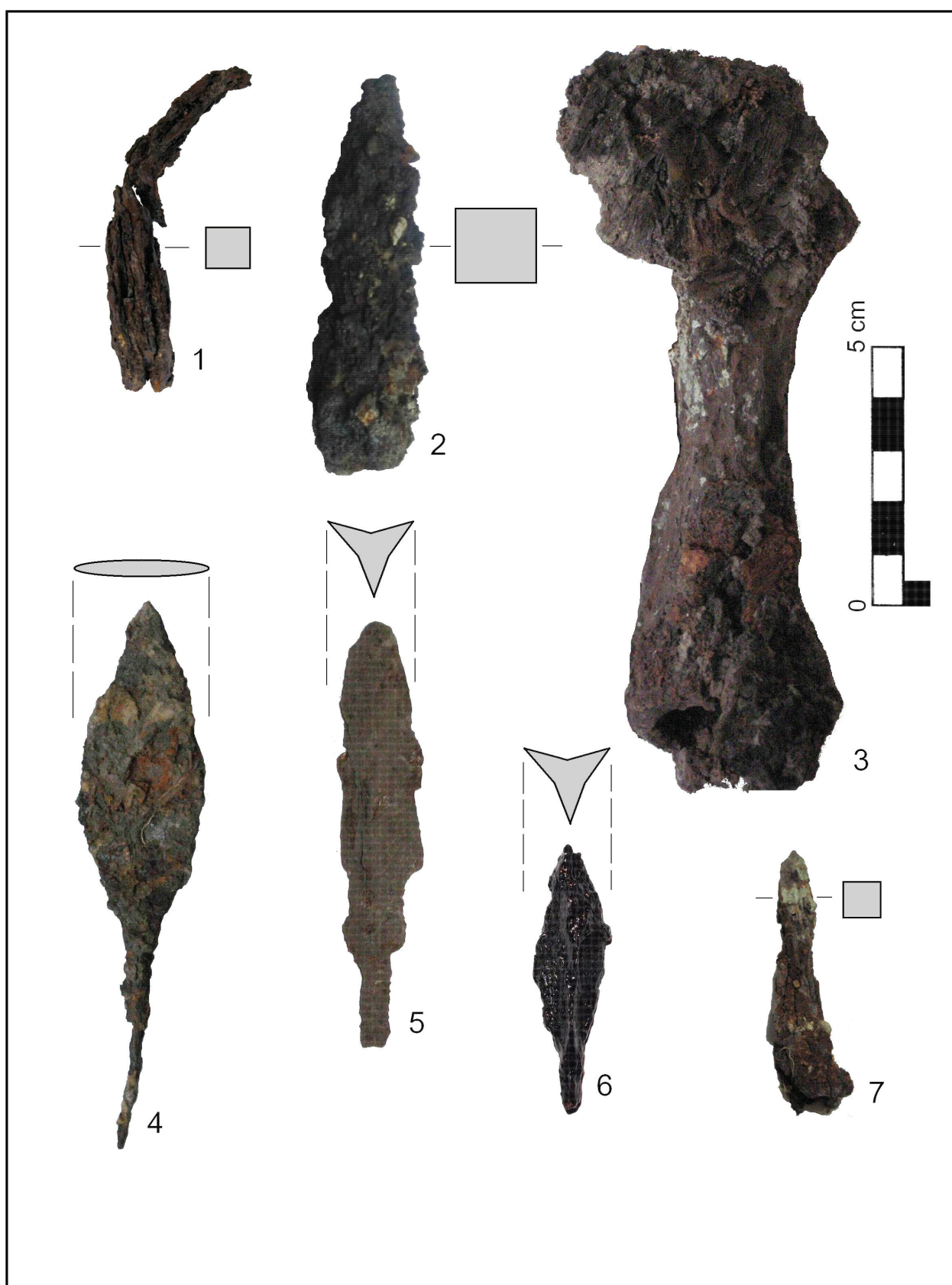


PLANCHE I

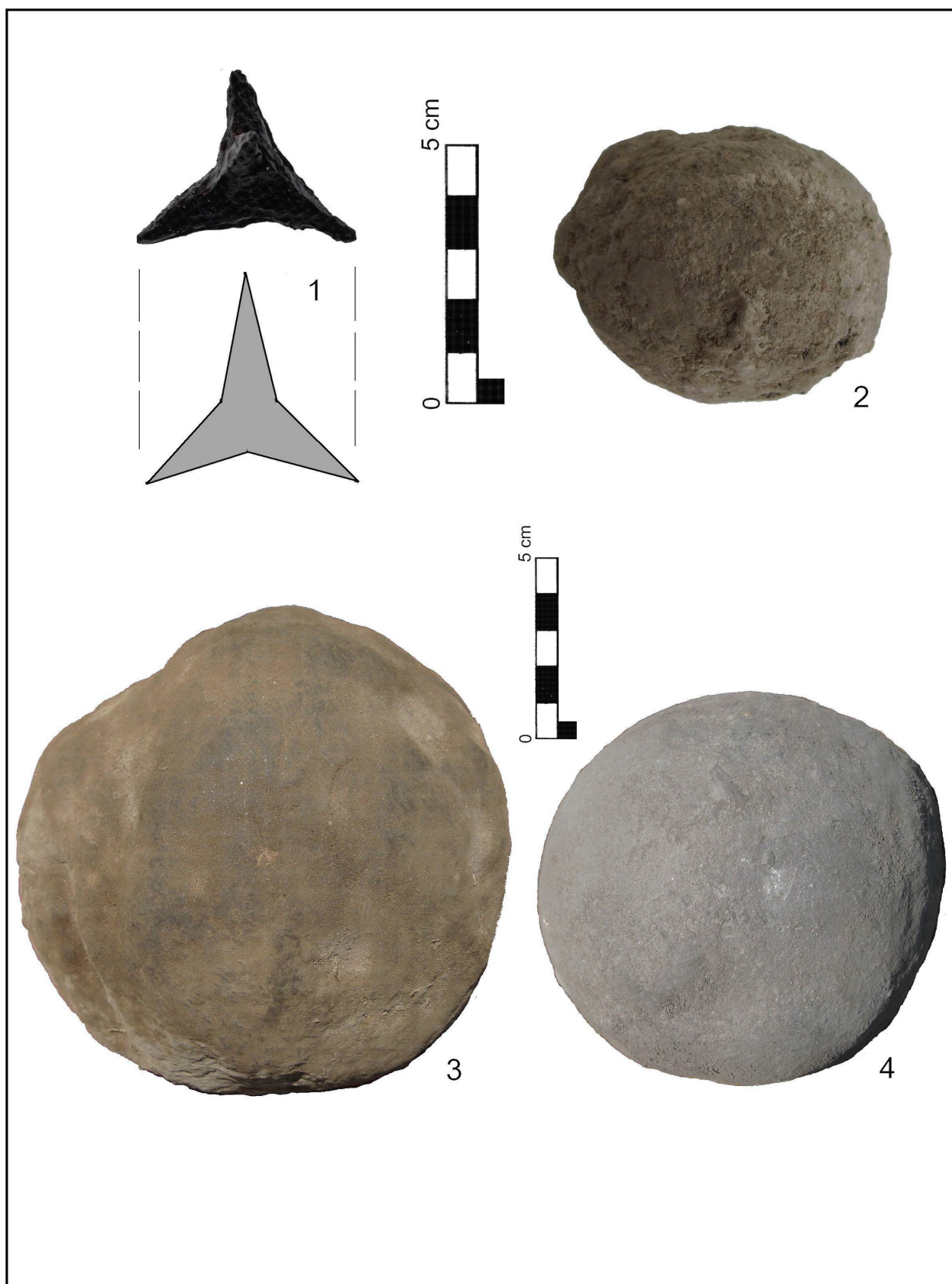


PLANCHE II

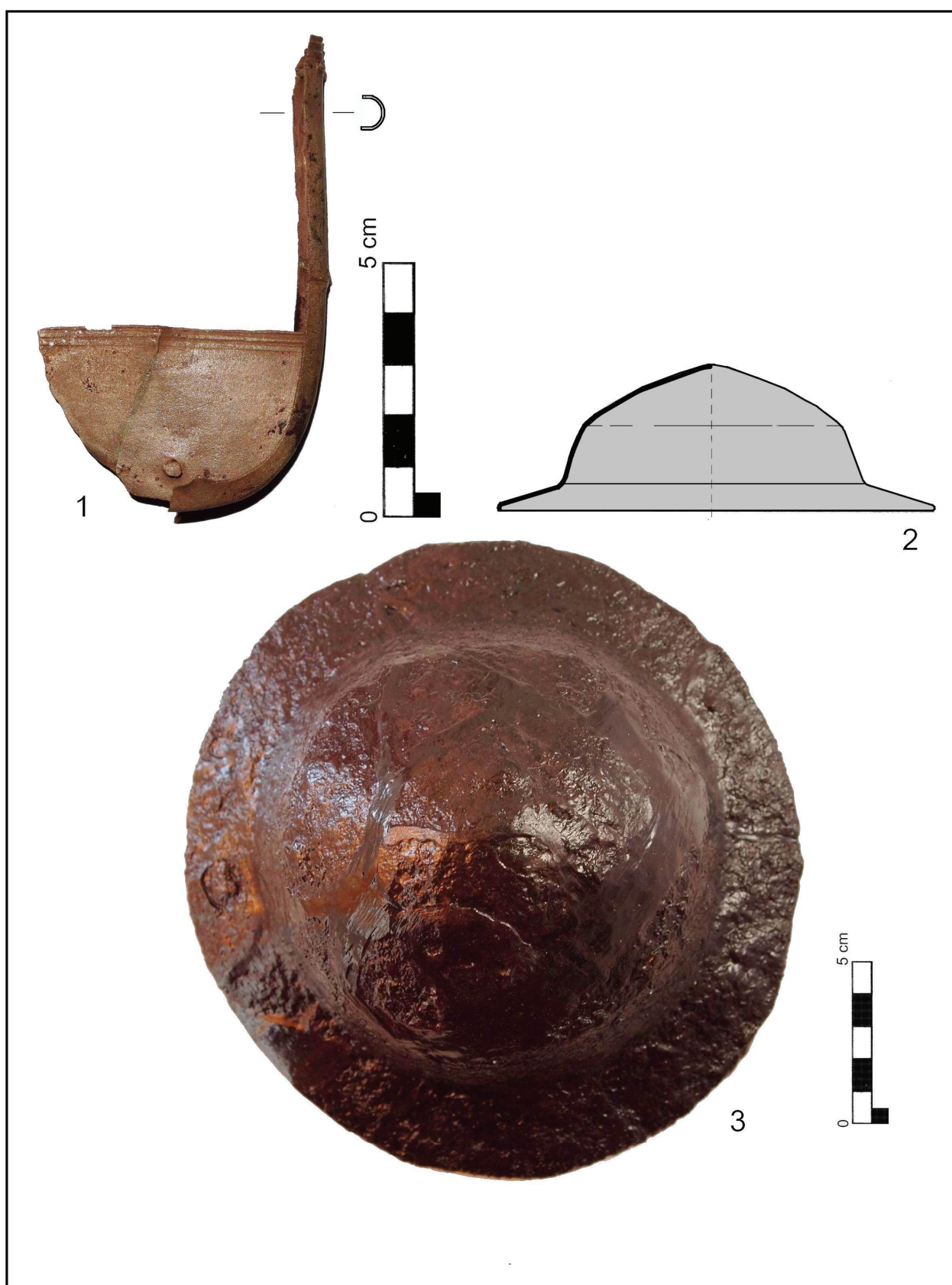


PLANCHE III

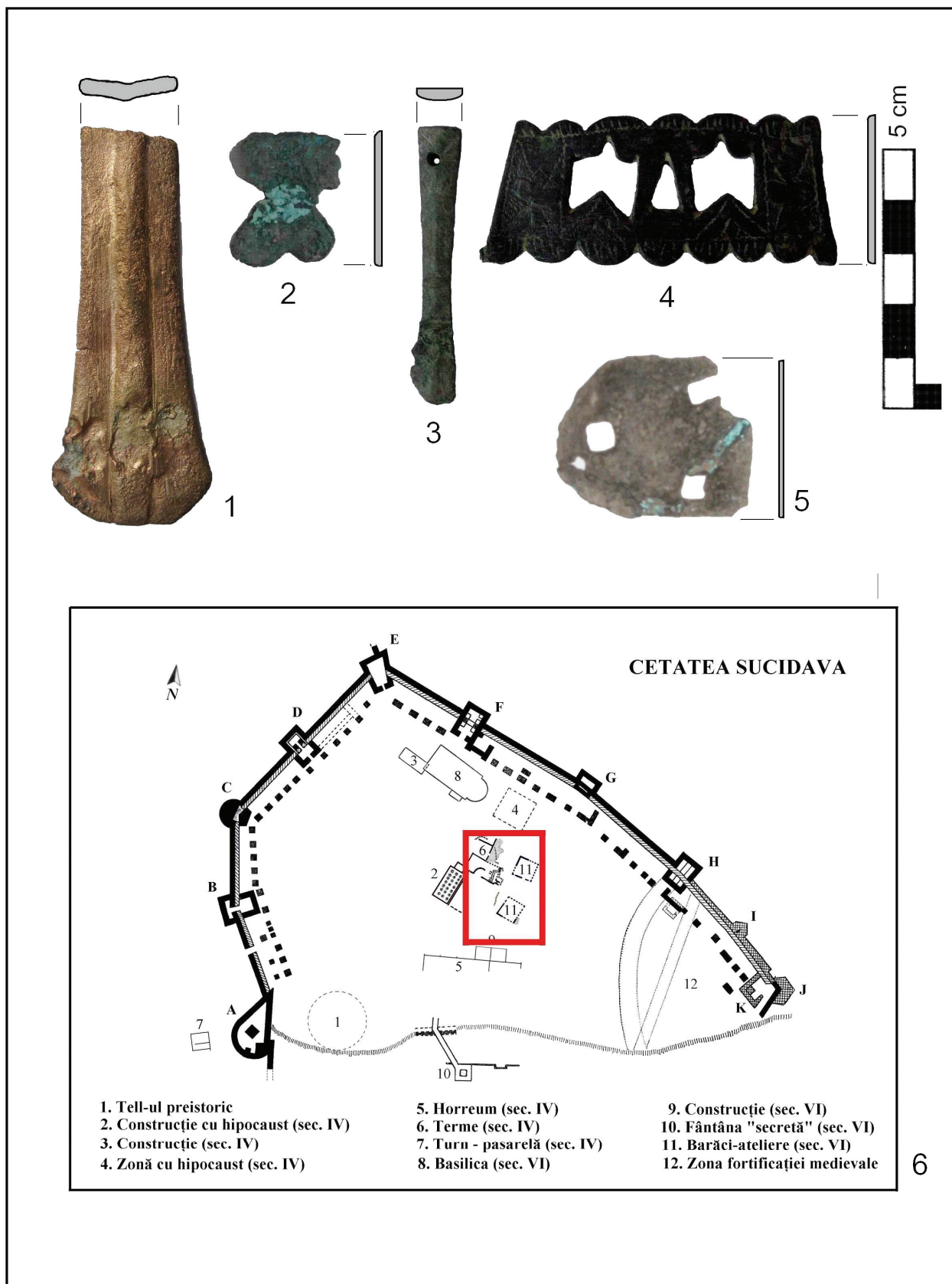


PLANCHE IV

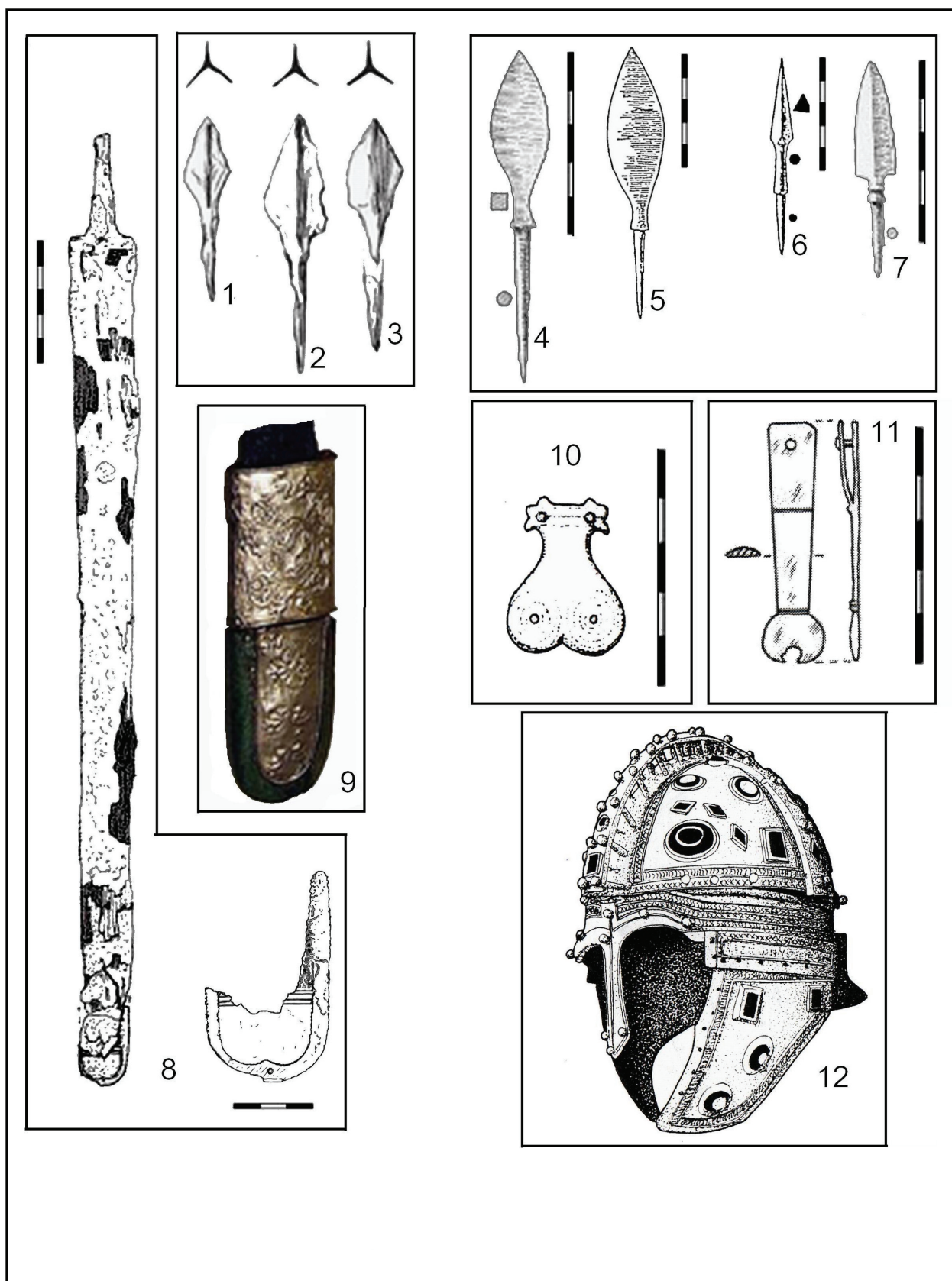


PLANCHE V