

O NOUĂ DESCOPERIRE APARTINÂND SECOLELOR VIII - X P. CHR. DIN OLTENIA

UNE NOUVELLE DÉCOUVERTE APPARTENANT AUX VIII^{ÈME} - XÈME P. CHR. EN OLTÉNIE

Bogdan Ciupercă*

Rezumat: *Obiectul acestui studiu este un ulcior amforoidal cu două toarte aflat în colecția Muzeului Olteniei din Craiova. Piesa a fost descoperită la începutul anilor '90 ai secolului XX în cimitirul actual al localității Tâmburești, comuna Rojiște, județul Dolj, cu ocazia săpării unei gropi și a intrat în colecția Muzeului din Craiova la mijlocul anului 2016. Vasul este o piesă deosebită, atât prin faptul că este întreagă, foarte bine conservată, dar și datorită faptului că este una dintre puținele descoperiri de acest tip din spațiul dintre Carpați și Dunăre. Astfel, de recipiente sunt destul de puțin numeroase în spațiul dintre Dunăre și Carpați. În general vase întregi provin din cadrul necropolelor. De aceea nu este exclus ca și acest recipient să fi aparținut inventarului unui mormânt izolat sau a unui mormânt din componența unei necropole din perioada secolelor VIII-X p. Chr.*

Résumé: *L'objectif de cette étude est un lanceur amphoroidale avec deux poignées de la collection du Musée Olténie de Craiova. La pièce a été découverte au début des années 90 du XXe siècle dans le cimetière actuel du village Tâmburești commune Rojiște, département Dolj, en creusant un trou et il est entré en l'inventaire du Musée de Craiova au milieu de l'année 2016. Le pot est une pièce spéciale, de sorte qu'il est plein, bien conservé, mais aussi parce qu'il est l'un des rares découvertes de ce genre dans la région entre les Carpates et le Danube. Ces récipients sont très peu nombreux dans la zone située entre le Danube et les Carpates. En général, des pots pleins proviennent des nécropoles. Par conséquent, il n'est pas exclu que ce pot appartienne à une tombe isolé ou à l'une de la composition d'une nécropole de la période des siècles VIII-X p. Chr.*

Cuvinte-cheie: *ulcior, Oltenia, Dunărea Inferioară, secolele VIII-X p. Chr., necropolă.*

Mots-clés: *pot, Olténie, Bas-Danube, VIII-Xe siècle p. Chr., nécropole.*

Obiectul acestui studiu este un ulcior amforoidal cu două toarte aflat în colecția Muzeului Olteniei din Craiova. Piesa a fost descoperită la începutul anilor '90 ai secolului XX, în cimitirul actual al localității Tâmburești, comuna Rojiște, județul Dolj, cu ocazia săpării unei gropi și a intrat în inventarul Muzeului din Craiova la mijlocul anului 2016¹. Vasul este o piesă deosebită, atât prin faptul că este întreagă, foarte bine conservată, dar și datorită faptului că este una dintre puținele descoperiri de acest tip din spațiul dintre Carpați și Dunăre.

La prima vedere, perioada secolelor VIII-X p. Chr pe teritoriul actual al Olteniei este relativ puțin documentată, siturile databile în perioada secolelor VIII-X p. Chr. fiind puțin cercetate. Unul dintre cele mai importante obiective arheologice aparținând acestei perioade îl reprezintă necropola birituală de la Obârșia, județul Olt (într-un studiu din anul 1976 sunt menționate un total de 122 de morminte, dintre care 111 morminte de înhumăție și 11 morminte de incinerăție²; iar într-un studiu recent sunt menționate un total de 169 de morminte³), cercetate de către Octavian Toropu și Onoriu Stoica în perioada 1968-1977⁴.

De altfel, lui Octavian Toropu îi datorăm și singura sinteză asupra acestei perioade în spațiul dintre Carpați, Dunăre și Olt. În lucrarea sa publicată în anul 1976, *Romanitatea târzie și străromânii în Dacia traiană sud carpatică*, acesta realizează o imagine de ansamblu asupra perioadei postromane,

*Muzeul Județean de Istorie și Arheologie Prahova

¹ Vasul a fost donat Muzeului Olteniei Craiova, de către dl. Mircea Marian Mandă; documentația mi-a fost pusă la dispoziție cu amabilitate de către dr. Dorel Bondoc; iar desenul a fost realizat de Gabriela Filip; tuturor sincere mulțumiri.

² Toropu, 1976, p. 156.

³ Popescu, 2010, pp. 83-92.

⁴ Toropu, Stoica, 1972, pp. 163-188.

care constituie până astăzi principala sursă de informații. Astfel, sunt semnalate un număr total de 65 de puncte arheologice în care au fost descoperite materiale databile în secolele VIII-X p. Chr.⁵. Dintre acestea, 17 sunt așezări în care au fost întreprinse cercetări de mai mare sau mai mică amploare, fiind cercetate diverse complexe de locuit, anexe gospodărești sau cuptoare de produs ceramică⁶ (Balta, Verde, Basarabi, Celeiu, Drobeta Turnu Severin, Făcăi, Fărcașul de Sus, Galiciuica, Golenți, Hotărani, Maglavit, Mărăcinele, Obârșia Nouă, Plopșor, Rast, Știubei-Vela, Verbița, Vișoara Mare). În alte 45 de puncte sunt semnalări de descoperiri de ceramică, monede sau materiale de construcție care ar putea indica existența unor așezări (Orlea, Vârtop, Craiova, "Oltenia", Amărăștii de Sus, Băilești, Bistreț, Bobeanu, Boroșteni, Brabova, Cetate, Ciupercenii Vechi, Cârcea, Corabia, Corlate, Cornu, Dunăreni, Găneasa, Giurguța, Gârlești, Iablanita, Insula Banului, Leu, Locusteni, Nedeia, Ostrovu Șimian, Padea, Perișor, Pârșani, Potelu, Puțuri, Runcu Mare, Salcia, Stolniceni, Tunari, Țiu, Zvorsca, Cioroiul Nou, Dobrușca, Ghindeni, Racovița, Sălcuța, Suseni, Ferigile, Izvoarele), două necropole, dintre care una distrusă de lucrările agricole⁷ (Izâmșa și Obârșia Nouă) precum și un mormânt izolat (Hinova). Această succintă trecere în revistă a descoperirilor din secolele VIII-X din Oltenia are ca scop creionarea unei imagini a realităților acestei perioade. Este foarte probabil ca stadiul cunoașterii asupra acestui spațiu să nu reflecte decât în mică măsură realitățile unei epoci foarte "efervescente" din punct de vedere al evenimentelor petrecute la Dunărea de Inferioară.

Modul în care se reflectă imaginea unei epoci în cadrul unei regiuni și felul în care aceasta se modifică în funcție de nivelul cunoașterii, poate fi ilustrat cu regiunea de sud-vest a Munteniei (actualul județ Teleorman), o zonă aflată în imediata proximitate a spațiului analizat. Cercetările de teren efectuate în ultimele două decenii, precum și reevaluarea unor materiale existente în depozitul Muzeului Județean Teleorman au modificat, într-o mare măsură, această imagine. O statistică a descoperirilor aparținând secolelor VIII-X p. Chr. de pe teritoriul județului Teleorman releva, la începutul anului 2010, următoarea situație: dintr-un total de 112 puncte, 90 au fost identificate în urma unor cercetări de teren, șapte sunt descoperiri fortuite, în cinci dintre situații au fost efectuate săpături de salvare în timp ce numai în 10 cazuri avem de-a face cu săpături sistematice și sondaje⁸. Potrivit informațiilor puse la dispoziție de către colegul Pavel Mirea (Muzeul Județean Teleorman), celor 112 puncte cunoscute la începutul anului 2010 se adaugă alte 72 de puncte cu descoperiri din perioada secolelor VIII-X, identificate începând cu a doua jumătate a anului 2010 până la sfârșitul lui 2016, fie cu ocazia evaluărilor de teren făcute în vederea întocmirii studiilor de fundamentare aferente Planurilor de Urbanism General pentru 33 de unități administrativ-teritoriale din județul Teleorman, fie în cadrul altor proiecte de cercetare arheologică. Printre acestea pot fi amintite și două descoperiri funerare, un mormânt izolat⁹ și o necropolă puternic afectată de lucrările agricole (sat Valea Părului, com. Mărzănești)¹⁰.

Am recurs la această scurta divagație de la subiectul nostru pentru a sublinia importanța unor descoperiri întâmplătoare, a informațiilor culese cu ocazia unor cercetări de teren (periegeze) sau a "săpăturilor" în depozitele muzeale precum și reevaluarea unor descoperiri mai vechi, necunoscute mediului științific. Uneori astfel de întreprinderi modifică în mod spectaculos percepția asupra unei epoci, într-un anumit spațiu geografic.

Dar, revenind la descoperirea care face obiectul studiului nostru, astfel, de recipiente sunt destul de puțin numeroase în spațiul dintre Dunăre și Carpați. În general, vase întregi se regăsesc în inventarul funerar al unor morminte din cadrul necropolelor identificate și cercetate la nordul Dunării. De aceea nu este exclus ca și acest recipient să fi constituit o parte din inventarul unui mormânt izolat sau a unui mormânt din componența unei necropole aparținând secolelor VIII-X p. Chr.

⁵ Toropu, 1976, pp. 151-160, fig. 33.

⁶ Toropu, Ciucă, Voicu, 1976, pp. 108, fig. 10.

⁷ Galbenu, 1974, pp. 260-261.

⁸ Mirea, Pătrașcu, 2009; Ciupercă, Mirea, 2010, pp. 115-162.

⁹ Mirea, 2014, pp. 271-277.

¹⁰ Ciupercă, Cojocar, 2017, p. 130.

Ulcior amforoidal cu două toarte**Loc de descoperire:** Tâmburești, comuna Rojiște, județul Dolj

Descriere: ulcior amforoidal cu două toarte; realizat din pastă fină de culoare gri-cenușie, având în compoziție ca degresant particule de culoare albă (provenind de la scoici sau calcar pisat) și neagră (posibil nisip de granulație mare care se regăsea în depozitul de lut din care a provenit materialul din care a fost modelat vasul, sau piatră pisată); gura este în formă de pâlnie; buza rotunjită și profilată spre exterior; corpul este svelt, ușor sferoidal; cele două toarte sunt rotunde în secțiune și pornesc din zona gâtului vasului și după ce urmează o traiectorie arcuită se opresc pe umărul acestuia; starea de conservare este foarte bună. Pe corp se observă prezența unui decor realizat din caneluri orizontale dispuse astfel: patru în partea superioară a corpului, în zona unde este fixată partea inferioară a torților, iar trei caneluri sunt plasate în partea inferioară a corpului, relativ aproape de fund. Fundul este plat și are în centru un semn / marcă¹¹, greu lizibil în prezent, constituit dintr-un cerc care are în interior patru linii vizibile și o a cincea presupusă datorită distanței dintre cele patru linii, care pleacă dinspre interior spre marginea cercului (asemănător cu o roată cu cinci spițe). Pe suprafață exterioară, în unele zone (zona gâtului și torților) se observă urme de slip (angobă) de culoare negru-cenușiu, cu urme de lustru. Probabil că inițial vasul avea la exterior aceasta culoare, rezultată nu în urma arderii reducătoare a recipientului ci ca urmare a unui proces ulterior modelării prin scufundarea acestuia într-o suspensie de pulbere fină de argilă dizolvată în apă, pentru a avea un aspect mai fin și a căpăta culoarea dorită la exterior.

Dimensiuni: înălțime = 34,5 cm; diametru fund = 11,3 cm; diametru gură = 5,3 cm; diametru toarte = 1,5 cm.

Din punct de vedere al formei, acest tip de ulcior amforoidal nu este foarte des întâlnit în zona Dunării Inferioare. Vasul de la Tâmburești, se înscrie în linii generale în categoria de ulcioare încadrate de Uwe Fiedler în grupa G IX/3¹², cu mențiunea că acestea au o terminație mai proeminentă în partea inferioară a torții, în zona în care aceasta este lipită de corp. Vasele de acest tip sunt semnalate la sudul Dunării în necropolele de la Preslav 2 (grab 8)¹³ și Varna 2 (grab 556)¹⁴.

De asemenea, din punct de vedere al decorului, acesta este puțin întâlnit la recipientele din pastă cenușie, arse reducător, la care se întâlnește în mod frecvent diferite tipuri de decor realizat prin lustruire. Caneluri orizontale pe corpul unor ulcioare amforoidale se întâlnesc în inventarul L3 de la Bucov-Rotari¹⁵, la Dinogetia¹⁶ și în încăperea E2 din complexul de la Basarabi¹⁷. Recipientele menționate sunt ușor diferite față de vasul de la Tâmburești, fiind ulcioare amforoidale având corpul ceva mai sferoidal și umerii proeminenți. Dacă vasul de la Bucov-Rotari este modelat din pastă cenușie, arsă inoxidant, cele din Dodrogea sunt modelate din humă alburie, având pictură cu ocră la exterior. Diferențe se observă și în modalitatea de dispunere a canelurilor, exemplarul de la Bucov-Rotari are dispuse două caneluri în zona mediană și una în partea inferioară, aproape de fund; cel de la Dinogetia are caneluri dispuse pe aproape întreg corpul pornind din zona de fixare a torților de corp și până spre fund, mai dese în zona mediană, răindu-se treptat spre partea inferioară; iar cel de la Basarabi are două perechi de caneluri dispuse în zona de fixare a torților de corp și în partea inferioară a corpului. Decorul canelat se mai întâlnește și pe alte fragmente ceramice provenind de la

¹¹ Despre semnele /mărcile de olar de pe fundul recipientelor de lut vezi Paraschiv-Talmațchi, 2006.

¹² Fiedler, 1992, teil I, p. 147, Abb. 31.

¹³ Fiedler, 1992, teil I, p. 146; Vâjarova, 1976, p. 263, Abb. 166/7.

¹⁴ Fiedler, 1992, teil I, p. 146, la momentul 1992 - vas nepublicat, nr. inv. Muzeu Varna IV 1701.

¹⁵ Comșa, 1978, p. 92, fig 82/6.

¹⁶ Ștefan *et al.*, 1967, p. 167, fig. 102.

¹⁷ Barnea, 1962, p. 351, fig.1/1.

recipiente din pastă cenușie, arsă oxidant sau din pastă fină de culoare roșiatică sau roz în așezările de la Bucov-Tioca și Bucov-Rotari¹⁸.

O particularitate a acestui ulcior îl reprezintă modalitatea în care s-a obținut culoarea cenușie pe suprafața exterioară a vasului. Cel mai probabil vasul a fost ars oxidant și ulterior i s-a aplicat o angobă de culoare cenușie prin scufundarea acestuia într-o suspensie de pulbere fină de argila dizolvată în apă, pentru a avea un aspect mai fin și a căpăta culoarea dorită la exterior. Acest procedeu este întâlnit cu predilecție în cazul recipientelor realizate din pastă colinoidă sau cu angobă de culoare alburie. În general ceramica cenușie, având decor lustruit se obține printr-o ardere oxidantă. Posibil ca după depunerea stratului de angobă ulciorul să fi avut și un decor lustruit, specific ceramicii de culoare cenușie. Un argument în acest sens îl constituie exemplul de la Bucov-Rotari unde ulciorul din L 3 prezintă pe lângă canelurile din zona mediană, un decor lustruit dispus vertical pe partea inferioară a vasului¹⁹.

Prezența unor particule de culoare neagră în compoziția pastei apropie ulciorul de la Tâmburești de unele recipiente descoperite în Dobrogea, de exemplu la Dinogeția²⁰ unde se întâlnește utilizarea șistului de Buceag ca degresant în producția ceramicii.

Semnul aflat pe fund, interpretat cel mai adesea ca "marcă de olar", dar și ca semn magico-religios, deși greu lizibil seamănă cu o roată cu cinci spițe. Semne / mărci similare sunt semnalate la Giurguța²¹ care chiar dacă este fragmentar pare a avea aceiași structură a desenului. Fragmentul de fund de la Giurguța provine de la un recipient confecționat din pastă zgrunțuroasă, arsă oxidant.

Din punct de vedere al datării opinăm pentru plasarea ulciorului între mijlocul secolului al IX-lea și secolul al X-lea. În sprijinul acestei datări converg datările complexelor din care provin recipientele care au particularități apropiate de cele ale vasului analizat. Astfel, locuința L3 de la Bucov-Rotari este plasată în secolele IX-X, iar cele din Dobrogea, de la Dinogeția și Basarabi sunt încadrate cronologic de către autorii săpăturilor în a doua jumătate a secolului al X-lea²². În același timp ulcioarele din necropolele de la Varna și Preslav sunt plasate din punct de vedere cronologic de către Uwe Fiedler în secolul al X-lea²³.

În concluzie, ulciorul descoperit la Tâmburești, județul Dolj constituie o descoperire unică în spațiul Dunării Inferioare care vine să completeze o imagine, pe alocuri incompletă, a secolelor VIII-X p. Chr. Plasarea descoperirii la aproximativ 30 de km de Dunăre, precum și faptul că recipientul este întreg sugerează existența în zonă a unei necropole aparținând acestei perioade. Forma acestuia, decorul precum și prezența angobei care îl apropie de ceramica colinoidă, sau cea pictată cu ocre din Dobrogea, sugerează o influență tehnologică provenită pe filieră bizantină.

BIBLIOGRAFIE

Barnea, I. 1962. Ceramica din cariera de cretă de la Basarabi (reg. Dobrogea), *SCIV* 2, XIII, pp. 349-372

Ciupercă, B., Cojocaru, V. 2017. Două topoare de luptă din a doua jumătate a mileniului I p. Chr. aflate în colecția Muzeului din Roșiorii de Vede, județul Teleorman, *Buletinul Muzeului Județean Teleorman. Seria Arheologie* 8, pp. 129-136.

Ciupercă, B., Mirea, P. 2010. Sud - Vestul Munteniei în secolele VIII-X, *Buletinul Muzeului Județean Teleorman. Seria Arheologie* 2, pp. 115-162.

¹⁸ Comșa, 1978, pp. 92-93, fig. 82, 84, 85.

¹⁹ Comșa, 1978, p. 84, fig. 82/6.

²⁰ Ștefan *et al.*, 1967, p. 200 (Maria Comșa – *Ceramica locală*).

²¹ Toropu, 1976, pl. 9/10.

²² Comșa, 1963, pl. II; Comșa, 1980, Abb. 1.

²³ Fiedler, 1992, teil I, beilage 1.

Comșa, M. 1963. La civilisation Balkano-Danubienne (IX-XI^e siècles) sur le territoire de la R. P. Roumanie (Origine, evolution et appartenance ethnique). Etude préliminaire, *Dacia*, NS VIII, pp. 413-438.

Comșa, M. 1978. *Cultura material veche românească (Așezările de la Bucov-Ploiești)*, București.

Comșa, M. 1980. Die keramik vom byzantinischen typus aus den siedlungen von Bucov-Ploiești, *Dacia*, NS XXIV, pp. 323-339.

Fiedler, U. 1992. *Studien zu Graberfeldern des 6. bis 9. Jahrhunderts an der unteren Donau*, Tiel I, Tiel II, Bonn.

Galbenu, D. 1974. Descoperiri arheologice întâmplătoare în jud. Mehedinți, *Drobeta I*, pp. 257-264.

Mirea, P. 2014. Notă asupra unui mormânt de incinerare descoperit la Conțești, jud. Teleorman, *Arheologia Mileniului I p. Chr., Dunărea inferioară între stepă și imperiu III*, pp. 271-277.

Mirea, P., Pătrașcu, I. 2009. *Alexandria. Repere arheologice și numismatice*, Ploiești: Editura Musica Viva.

Paraschiv-Talmațchi, C. 2006. *Mărci de olar (secolele VII-XVI). Considerații și catalog pentru teritoriul carpato-danubiano-pontic*, București.

Popescu, I. 2010. The Cemetery from Obârșia Nouă – the Last Archaeological Campaigns, *Oltenia. Studii și comunicări. Arheologie-istorie XVII*, pp. 83-88.

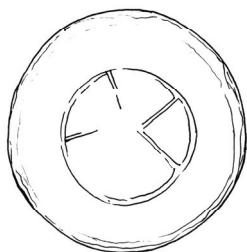
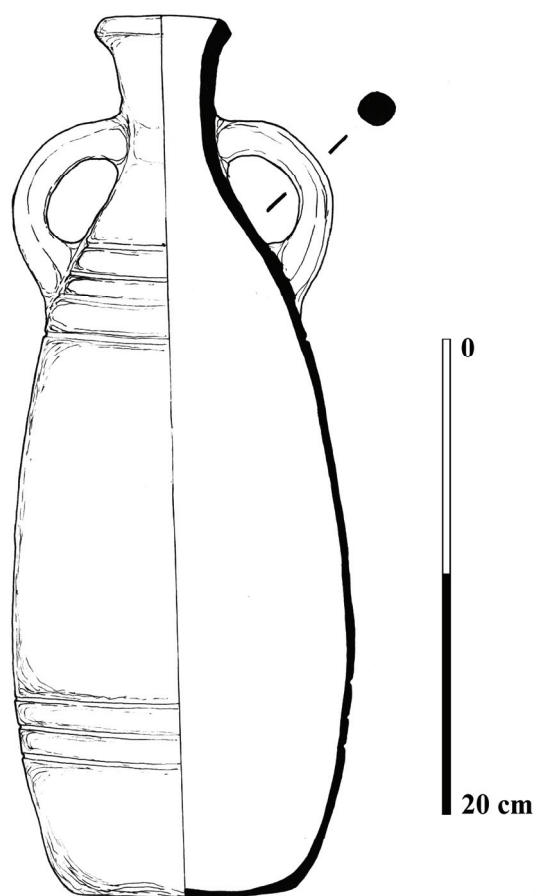
Ștefan, G., Barnea, I., Comșa, M., Comșa, E. 1967. *Dinogeția. I. Așezarea feudal timpurie de la Bisericuța-Garvăn*, București.

Toropu, O. 1976. *Romanitatea târzie și străromânii în Dacia traiană sud carpatică*, Craiova: Editura Scrisul românesc.

Toropu, O., Ciucă, V., Voicu, C. 1976. Noi descoperiri arheologice în Oltenia, *Drobeta II*, pp. 93-106.

Toropu, O., Stoica, O. 1972. La nécropole préféodale d'Obârșia-Olt (Note préliminaire), *Dacia*, NS XVI, pp. 163-188.

Vâjarova, J. 1976. *Slavianii prabălgari (podannina necropoliteot VI-XI v. na. teritoriatana Bulgaria)*, Sofia.



1

2



3



Planșa I. Ulciorul amforoidal de la Tâmburești, jud. Dolj: 1. Desen; 2. Foto; 3. Urme de angobă.