

O COMPLETARE LA CATALOGUL DE AȘEZĂRI ȘI DESCOPERIRI APARTINÂND CULTURII ENEOLITICE SĂLCUȚA

Cătălin Nicolae Pătroi*

Rezumat: *Numeroasele informații acumulate în ultimii ani despre cultura eneolitică Sălcuța au făcut posibilă identificarea în teren a siturilor ori a zonelor în care au fost semnalate vestigii atribuite acestor comunități umane preistorice. Prin urmare, studiul de față aduce completări la repertoriul de așezări și descoperiri al culturii Sălcuța precum și lămurii acolo unde informațiile cunoscute până în prezent au fost deficitare dar și un lot consistent de hărți cu identificarea stațiunilor arheologice în care cultura eneolitică Sălcuța este reprezentată.*

Abstract: *The numerous information gathered in the recent years about the Sălcuța Eneolithic culture has made it possible to identify in the field the sites or areas where there have been reported vestiges attributed to these prehistoric human communities. Therefore, the present study adds to the repertoire of settlements and discoveries of Sălcuța culture and it brings clarifications in the cases where the information known to this date has been deficient, and also a consistent set of maps that identify the archaeological sites in which the Sălcuța Eneolithic culture is represented.*

Cuvinte-cheie: *Cultura eneolitică Sălcuța, hărți, localizare stațiuni arheologice, descoperiri noi.*

Key-words: *The Salcuta Eneolithic culture, maps, location of archaeological resorts, new discoveries.*

În ultimul deceniu, printr-o serie de studii dedicate culturii Sălcuța, am reușit să obținem o imagine mai bună despre aceste populații preistorice din perioada eneolitică. Capitolul dedicat așezărilor și descoperirilor atribuite culturii Sălcuța din monografia Sălcuța¹ prezintă stațiunile arheologice într-o primă etapă sub aspectul cercetărilor realizate, urmate de o evidență a descoperirilor de suprafață și în final o prezentare a descoperirilor întâmplătoare (un lot consistent este atribuit topoarelor de cupru de tip Jaszladany). Repertoriul respectiv se încheie cu o fișă a stațiunii eponime. După momentul apariției monografiei culturii Sălcuța din Oltenia, monitorizând în continuare descoperirile semnalate în acest areal geografic, în paralel cu obținerea de noi informații prin verificarea unor surse mai vechi, am completat repertoriul descoperirilor culturii Sălcuța cu un nou lot de informații și stațiuni noi².

Acolo unde am avut informații despre identificarea în teren a stațiunilor arheologice, am comunicat acest lucru în textele respective și am reușit realizarea unui set de hărți cu regiunea administrativă a Olteniei, pe care am marcat aceste descoperiri Sălcuța. Deși în monografia din anul 2015 am prezentat o serie de hărți, mai noi ori mai vechi, cu propunerile de localizare ale unor situri Sălcuța, consider că încă există numeroase dificultăți în ceea ce privește identificarea acestora în teren. Prin urmare, în acest studiu voi încerca să surprind pe hărțile topografice, pe planurile directoare de tragere ale armatei ori pe imagini satelitare, locul în care se află stațiunile arheologice în care se găsesc vestigii ale culturii eneolitice Sălcuța. O serie de informații sunt precise, existând în acest sens loturi de coordonate Stereo 70 ale perimetrelor siturilor, acestea fiind prinse și în planurile urbanistice ale localităților. Alte hărți prezintă arealul geografic aproximativ al descoperirilor, acest lucru fiind posibil datorită păstrării pe vechile planuri directoare de tragere ale armatei ale toponimelor din localitățile respective. Pentru cea de a doua categorie de stațiuni arheologice am indicat pe hărți zona în care cei interesați pot găsi vestigiile culturii eneolitice Sălcuța fără a avea deocamdată o limită clară a sitului respectiv. Totuși, restrângerea arealului geografic în care se găsește situl și indicarea zonei de pe teritoriul unei localități în care trebuie realizată cercetarea de teren, îi scutește pe cei interesați să delimiteze aceste situri să mai parcurgă etapa identificării informațiilor în multitudinea de studii despre

* Doctor, Direcția Județeană pentru Cultură Mehedinți, e-mail: tara_catalin@yahoo.com.

¹ Pătroi, 2015.

² Pătroi 2018.

cercetările arheologice din Oltenia. Pas cu pas, cu fiecare sursă nouă despre cultura eneolitică Sălcuța, aceste comunități preistorice își dezvăluie frumusețea.

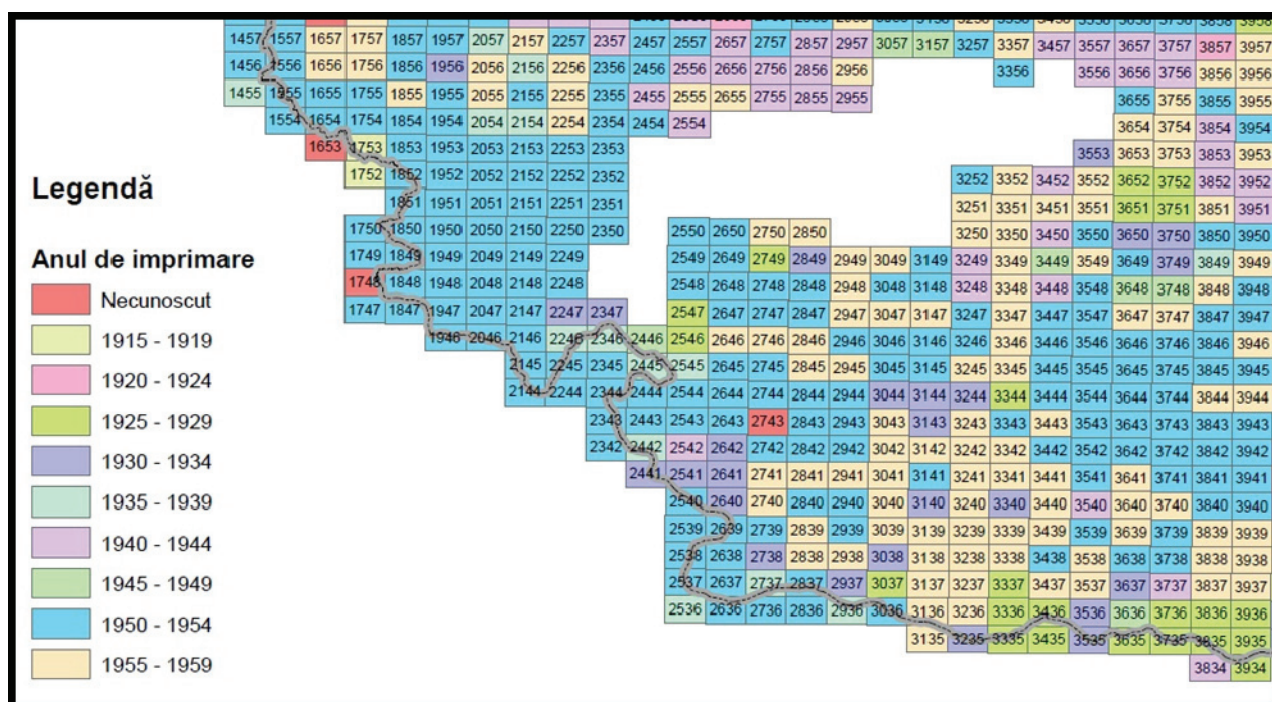


Fig. 1. Planurile directe de tragere ale armatei pentru zona Olteniei. Sursa https://www.geomil.ro/assets/img/produse/_plan_index.pdf

Posibilitatea de a accesa Planurile Directoare de Tragere ale Armatei a fost de un real folos, numeroase denumiri din vechime fiind păstrate pe aceste hărți și corespunzând încă toponimiei actuale. „Harta de bază numită „Plan Director de Tragere” a fost realizată la scara 1:20 000 într-un număr de 2118 planșe ce acopereau teritoriul României. Sub aspect grafic aceste planșe aveau o lungime de 75 cm (echivalentul a 15 km în teren), respectiv 50 cm (echivalentul a 10km în teren...Editarea, tipărirea și difuzarea acestora s-a întins pe mai mulți ani până în 1959.

În timpul Primului Război Mondial, când artileria era o armă redutabilă, s-a născut din necesitate ideea de a articula o proiecție cartografică unitară pentru întreg teritoriul românesc, proiecție care să răspundă principiului conformității. Între anii 1916-1917, ca urmare a demersului mai sus argumentat, s-a introdus o nouă suprafață de referință, un nou sistem de proiecție și o nouă nomenclatură. S-a folosit sistemul de proiecție Lambert modificat de geodezul, matematicianul și ofițerul francez Andre Louis Cholesky³.

O serie de situri au fost identificate pe hărțile topografice color din anul 1975, scara 1:25000 și 1:50000 pe care le-am obținut de pe Geoportalul Direcției Topografice Militare „General de divizie Constantin Barozzi” care este un sistem informatic ce aparține Ministerului Apărării Naționale.⁴

Deoarece lucrarea de față conține numeroase hărți, pentru cei neavizați voi face câteva precizări referitoare la reprezentarea cartografică a reliefului. Curbele de nivel identificate pe hărți sunt obținute prin unirea unor puncte din teren ce au aceeași cotă. Cum siturile culturii Sălcuța sunt localizate fie pe înălțimi, fie pe pantele unor structuri geomorfologice înalte, uneori în valea unor cursuri de apă, este important ca cel care încearcă să găsească arealele corespunzătoare stațiunilor arheologice, să le identifice corect pe hărți. Un studiu destul de util este oferit de Dorel Micle și

³ <http://www.geo-spatial.org/download/planurile-directoare-de-tragere>

⁴ <https://portal.geomil.ro/arcgis/home/>

facilitează înțelegerea elementelor de analiză spațială a siturilor preistorice⁵. Iată câteva exemple descrise de autor și care se regăsesc pe numeroase hărți în care am reușit să identific stațiunile culturii Sălcuța. Astfel, unele elemente de relief ce au aceeași formă, fie că sunt ridicături sau adâncituri, apar pe hărți în mod asemănător cu diferența că acolo unde se găsesc ape sau văi în apropiere, cotele sunt poziționate pe hartă în direcția în care se găsește panta care coboară spre cursul de apă. În cazul stațiunilor aflate pe vârfuri de dealuri, acestea pot fi localizate pe hărți după curbe de nivel care sunt reprezentate închise, indicatoarele de pantă fiind orientate spre exteriorul acestora. Văile sunt reprezentate prin curbe de nivel alungite orientate spre sensul de urcare al firului văii. Fără a intra în alte detalii, consider util a face aceste mici remarci pentru a facilita accesul tuturor spre studiul hărților prezente în text.

Subliniez și faptul că trebuie făcută distincția dintre habitat și așezare. La fel și diferența dintre zonă și loc care se traduce ca și diferență între global și local. Toate aceste elemente țin de organizarea spațiului antropic și relaționarea cu mediul geografic în care comunitatea umană și-a extins și diversificat activitățile cotidiene. O exploatare graduală a spațiului geografic de la mica vecinătate la habitatele de vânătoare, exploatare minieră, pescuit etc., spre zone cu caracter economic, de schimburi comerciale ori „*teritorii revendicate și zone de influență*„. Nu în ultimul rând trebuie subliniat și faptul că de multe ori, într-un areal geografic destul de restrâns, spre exemplu valea unui curs de apă, unde au fost identificate mai multe puncte cu vestigii arheologice din același moment cronologic, este posibil ca unoeri să avem de a face cu același grup de indivizi care își are așezarea în zonă și care a exploatat habitatul în care a trăit.

Pe lângă o serie de completări asupra unor puncte deja repertoriate și cunoscute, au apărut și alte informații care trebuiesc integrate cadrului general de evoluție a comunităților eneolitice Sălcuța.

Studiul de față se compune din trei părți:

- un nou lot de așezări și descoperiri de materiale de tip Sălcuța.
- o serie de completări cu informații noi ori corecturi la lotul de așezări semnalate în anii trecuți și un corpus de hărți și imagini satelitare pe care au fost marcate siturile culturii Sălcuța.
- un index al tuturor așezărilor și descoperirilor culturii Sălcuța din Oltenia care cuprinde numele locului sitului și cadrul geografic al descoperirii.

Pentru a afla mai multe informații despre descoperirile prezente în acest studiu recomand consultarea monografiei culturii Sălcuța⁶ și a studiului din anul 2018⁷. O parte din stațiunile culturii Sălcuța nu sunt prezente în acest studiu deoarece imagini cu localizarea acestora se află în textele recomandate și nu este cazul să le consemnez din nou.

Noi stațiuni arheologice cu nivele de locuire ale culturii Sălcuța

BUCOVĂȚ (Jud. Dolj)

b. Material Sălcuța descoperit pe teritoriul localității și care se află în colecția Muzeului Olteniei din Craiova cu nr. inv. 1876.

c. Toropu, 1972, p. 700.

⁵ Micle, 2011, pp. 73-78.

⁶ Pătroi, 2015.

⁷ Pătroi 2018.



Fig. 2. Localizarea sitului de la Buicești, com. Butoiești, jud. Mehedinți. Punct „Ogașul lui Bâzică”, pe planurile directe de tragere ale armatei. Suport cartografic <http://map.cimec.ro/Mapserver/#>

BUICEȘTI, Com. BUTOIEȘTI (Jud. Mehedinți)

a. „Ceair 1” sau „Ogașul lui Bâzică”.

b. Pe Valea Uliului, la cca. 300 m sud de drumul comunal DC 78 Buicești-Pluta, pe o terasă, se află situl preistoric ce are nivele de locuire Sălcuța, Coțofeni, Verbicioara, Glina III.

c. Raport diagnostic arheologica 2018. M. Neagoie, O. Neagoie, P. Dinulescu, C. Manea, I. Stângă. Fișa de sit se află înscrisă în RAN (Repertoriul Arheologic Național).

* Pentru acest sit există inventar de coordonate Stereo 70.



Fig. 3. Localizarea sitului de la Buicești, com. Butoiești, jud. Mehedinți. Punctul „Ogașul lui Bâzică”.

CORABIA. Cartier CELEI (Jud. Olt)

a. „Malul Bălții”

b. În cartierul Celei, în partea de sud-vest a orașului, pe terasa înaltă a Dunării a fost descoperit un sit cu vestigii de tip Vădastra, faza I (printre decoperiri se află un bordei cu trei vetre) suprapus de un nivel de locuire de tip Sălcuța.

c. Toropu, Tătulea, 1987, p. 22. Vezi și <http://cronica.cimec.ro/detaliu.asp?k=781>



Fig. 4. Zona Casei Băniei din Craiova, areal în care au fost semnalate vestigiile Sălcuța, pe planurile directe de tragere ale armatei. Suport hartă <http://map.cimec.ro/Mapserver/#>

CRAIOVA (Jud. Dolj)

a. „Casa Băniei”

b. Pe terasa unde se află această construcție au fost raportate de către O. Toropu vestigiile Sălcuța. Materialele culturii Sălcuța semnalate în această zonă a Craiovei nu sunt singurele, vestigiile Coțofeni III fiind găsite în zona Obedeanu-Sf. Dumitru și în zona statuii din parcul de lângă „Piața Veche”.

c. Toropu, 1972, p. 700.

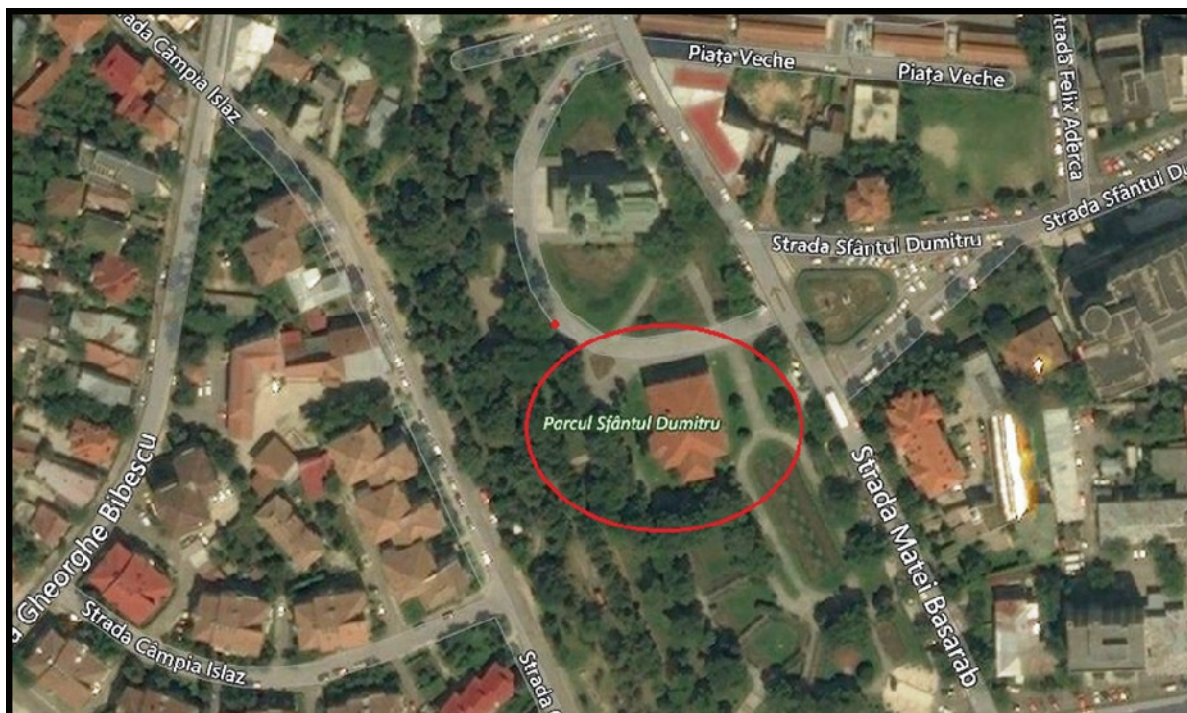


Fig. 5. Identificarea pe imagine satelitară a Casei Băniei aflată în Parcul Sf. Dumitru din Craiova, areal în care au fost semnalate vestigiile Sălcuța. Suport hartă <http://map.cimec.ro/Mapserver/#>

CRAIOVA (Jud. Dolj)

a. „Valea Fetii”

b. Este o vale în partea din spate a Parcului Romanescu, fost Parc al Poporului. Aici au fost semnalate de către O. Toropu vestigiile Sălcuța.

c. Firu, 1963, p. 9; Popilian, 1968; Toropu, 1972, p. 700.



Fig. 6. Identificarea pe imagine satelitară a zonei Văii Fetii din spatele parcului Romanescu din Craiova, areal în care au fost semnalate vestigiile Sălcuța și care trebuie verificat. Suport hartă <http://map.cimec.ro/Mapserver/#>

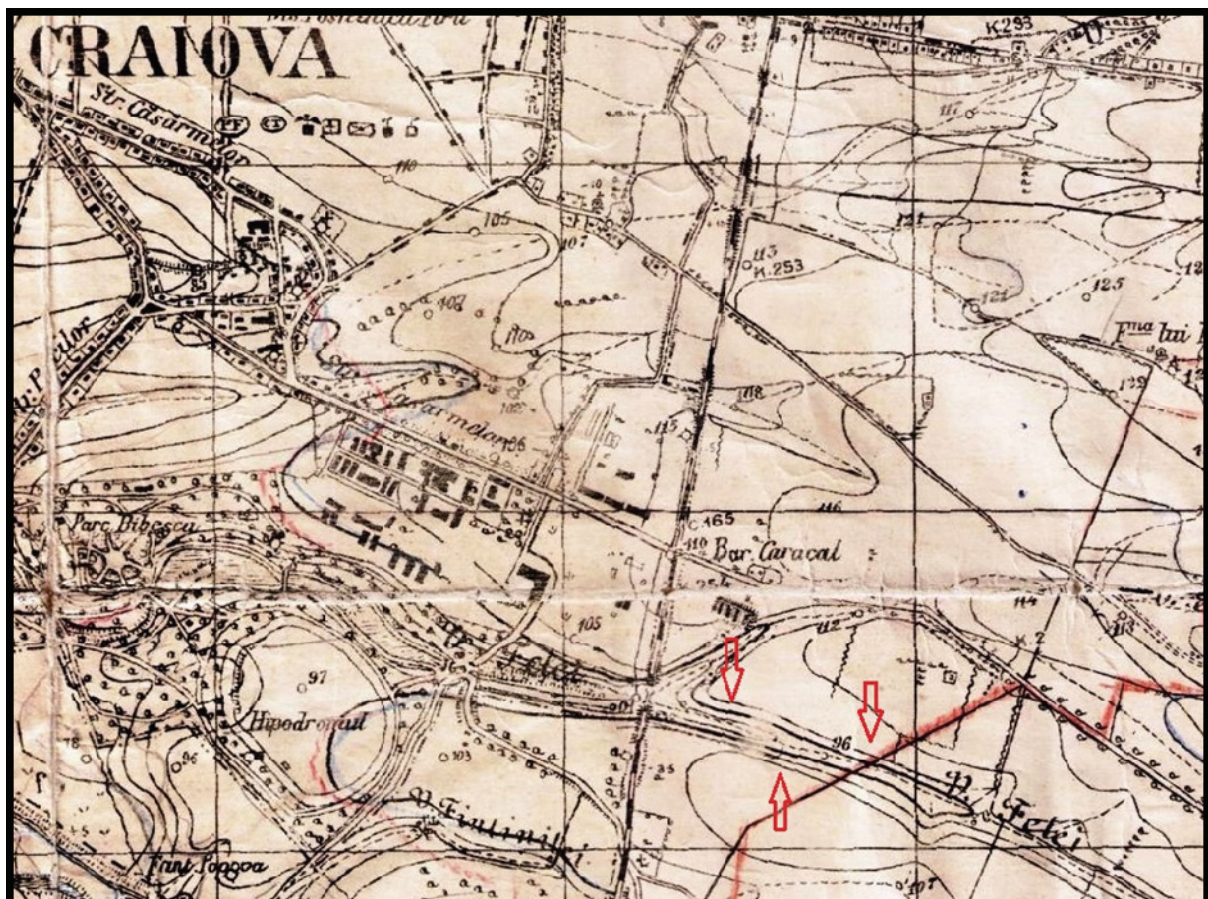


Fig. 7. Zona Văii Fetii din spatele parcului Romanescu din Craiova pe planurile directe de tragere ale armatei. Suport hartă <http://map.cimec.ro/Mapserver/#>

RACI, Com. NEGOMIR (Jud. Gorj)

a. „Dâmbul”

b. Topor de tip Jaszladany descoperit pe înălțimile Văii Racilor de locuitorul Borugă Teodor.

c. Răceanu, 1967, pp. 28-29. Sursa http://www.raceanu.ro/Raci/Monografia_Raci.htm

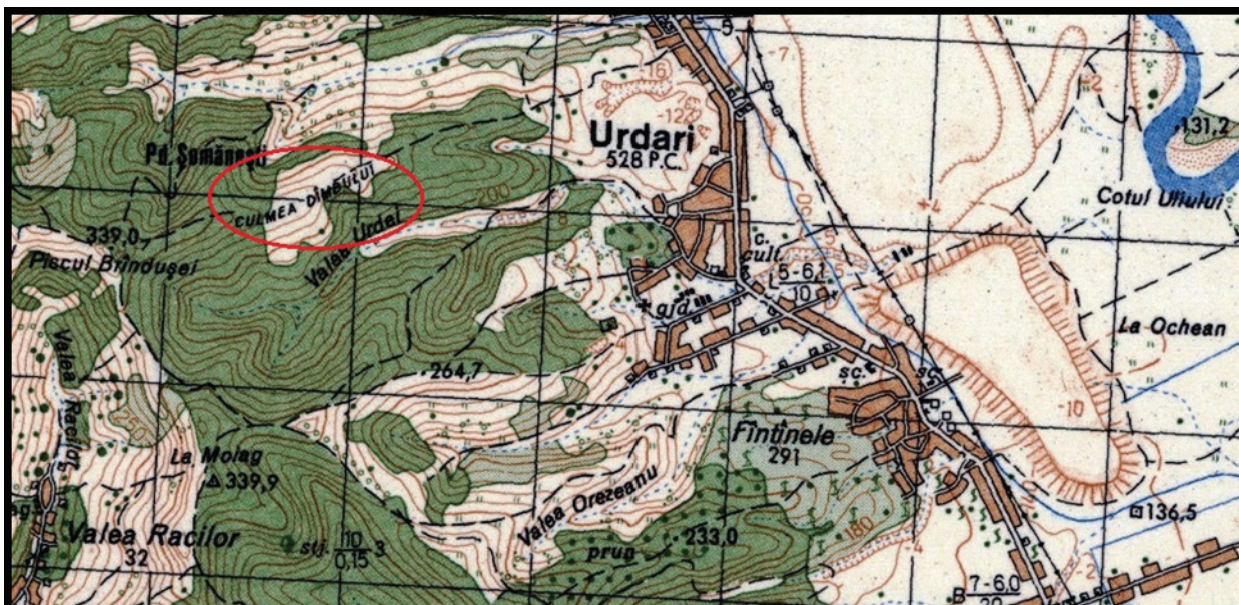


Fig. 8. Localizarea sitului Sălcuța din punctul „Dâmbul” satul Raci, com. Negomir (Jud. Gorj).
<https://portal.geomil.ro/arcgis/home/webmap/viewer.html?webmap=cce134f4a9694d9faa353983fbc15635>

RUSCIORI, Oraș SCORNICEȘTI (Jud. Olt)

b. Așezarea se află la nord-nord-vest de sat, între drumul Scornicești-Poboru, râul Plapcea Mică și Platoul Teiușului. Nivelul culturii Sălcuța este suprapus de o așezare dacică de sec. II-I a. Chr., de o locuire daco-romană de sec. II-III și un cimitir medieval de sec. XIV-XVI.

c. Bichir, 1986, p. 112.

Informații noi despre siturile repertoriate în anii 2015 și 2018

ALMĂJEL, Com. VLĂDAIA (Jud. Mehedinți).

a. „Fântânile Mari”

Stratigrafie. Așezări ale culturilor Starčevo-Criș (faza II), Vinča, Sălcuța (fazele I-III) precum și materiale Cernavoda III, fragmente dacice din sec. II a. Chr. și feudale din sec. X-XII.

* Pentru acest sit există inventar de coordonate Stereo 70.

** Mai multe informații despre acest sit Pătroi, 2015, p. 441.



Fig. 9. Localizarea sitului eneolitic de la Almăjel, Com. Vlădaia, jud. Mehedinți.
<https://portal.geomil.ro/arcgis/home/webmap/viewer.html?webmap=cce134f4a9694d9faa353983fbc15635>



Fig. 10. Localizarea sitului eneolitic de la Almăjel, Com. Vlădaia, jud. Mehedinți.

Suport cartografic <http://map.cimec.ro/Mapserver/#>

BALTA VERDE, Com. GOGOȘU (Jud. Mehedinți)

a. „Gura Blahniței”

* Mai multe informații despre acest sit Pătroi, 2015, p. 454.

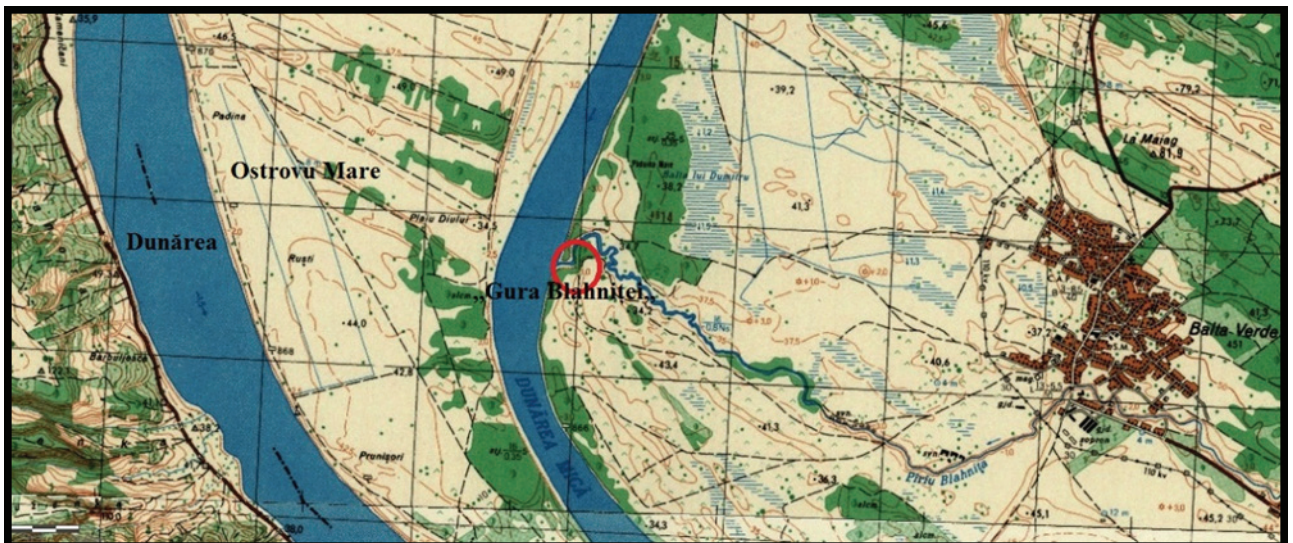


Fig. 11. Localizarea sitului din punctul „Gura Blahniței” de la Balta Verde, Com. Gogoșu, jud. Mehedinți. Suport cartografic

<https://portal.geomil.ro/arcgis/home/webmap/viewer.html?webmap=cce134f4a9694d9faa353983fbc15635>

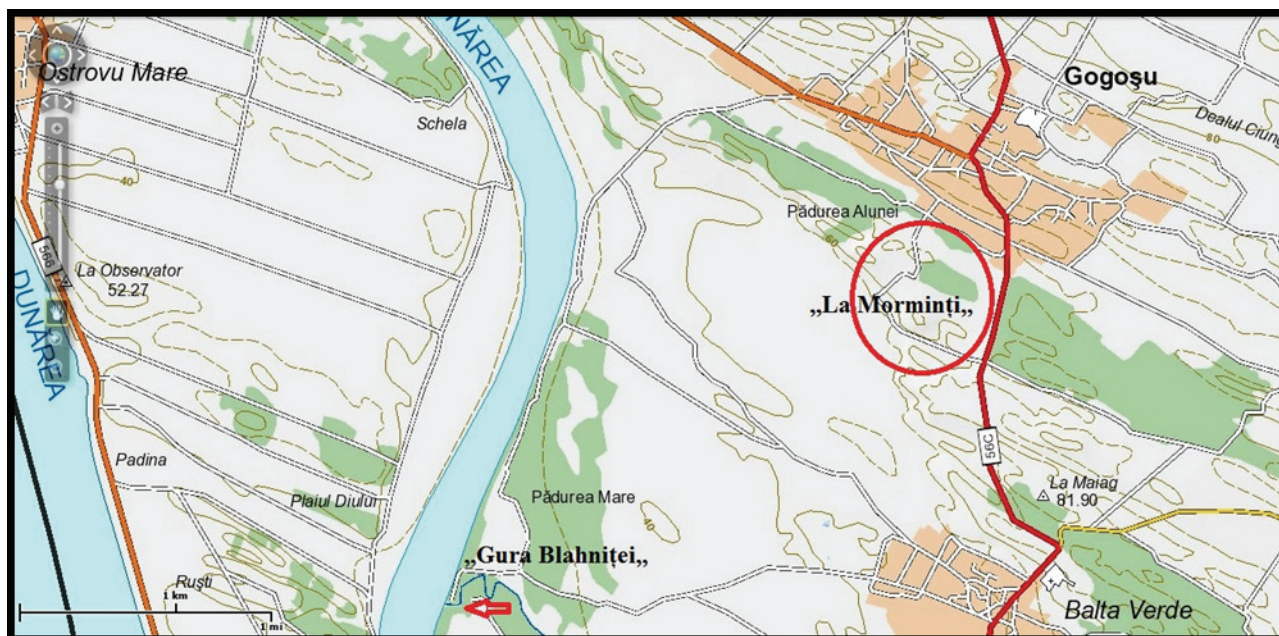


Fig. 12. Localizarea siturilor din punctele „Gura Blahniței” și „La Morminți” de la Balta Verde, Com. Gogoșu, jud. Mehedinți. Suport cartografic http://geoport.ro/viewers/ro_RO/index.html

BĂLĂNEȘTI, Com. MĂRUNȚEI/MĂRUNȚEI (Jud. Olt)

a. „Gura Văii”

b. Într-un mic articol din anul 2010 din Buridava, VIII, P. Roman menționa faptul că, pe partea stângă a pârâului Iminog, se află „o întinsă așezare neolitică târzie aparținând unui aspect Sălcuța-Gumelnița”. Prin urmare nu exclud faptul ca cele două perimetre identificate între satele Bălănești și Mărunței să facă parte din aceeași stațiune arheologică.

* Mai multe informații despre acest sit Pătroi, 2015, p. 454, 458. În ambele situații descoperirile Sălcuța s-au găsit pe malul pârâului Iminog, pe malul stâng. În monografie am prezentat o serie de descoperiri de suprafață semnalate de literatură la Bălănești, Com. Mărunței și la Mărunței, punct „Gura Văii”. Informațiile deținute în acest moment despre vestigiile culturii Sălcuța de pe raza UAT Mărunței nu lămuresc pe deplin dacă avem de a face cu două situri sau este un singur sit multiplicat în literatură și preluat eronat ulterior, în RAN.

** Prezentarea acestui sit o face și Ștefan, 2014, p. 179, 206, pl. 23.

*** În fișa din Repertoriul Arheologic Național punctul este în locul „Gura Văii” din satul Mărunței, UAT Colonești, comună care este la distanță și care la rândul ei are un sat component numit Mărunței. Prin urmare, situl cu vestigii Sălcuța este pe teritoriul UAT Mărunței și nu Colonești.

<http://ran.cimec.ro/sel.asp?descript=maruntei-colonesti-olt-descoperirile-izolate-de-la-maruntei-gura-vaii-cod-sit-ran-126291.01>.

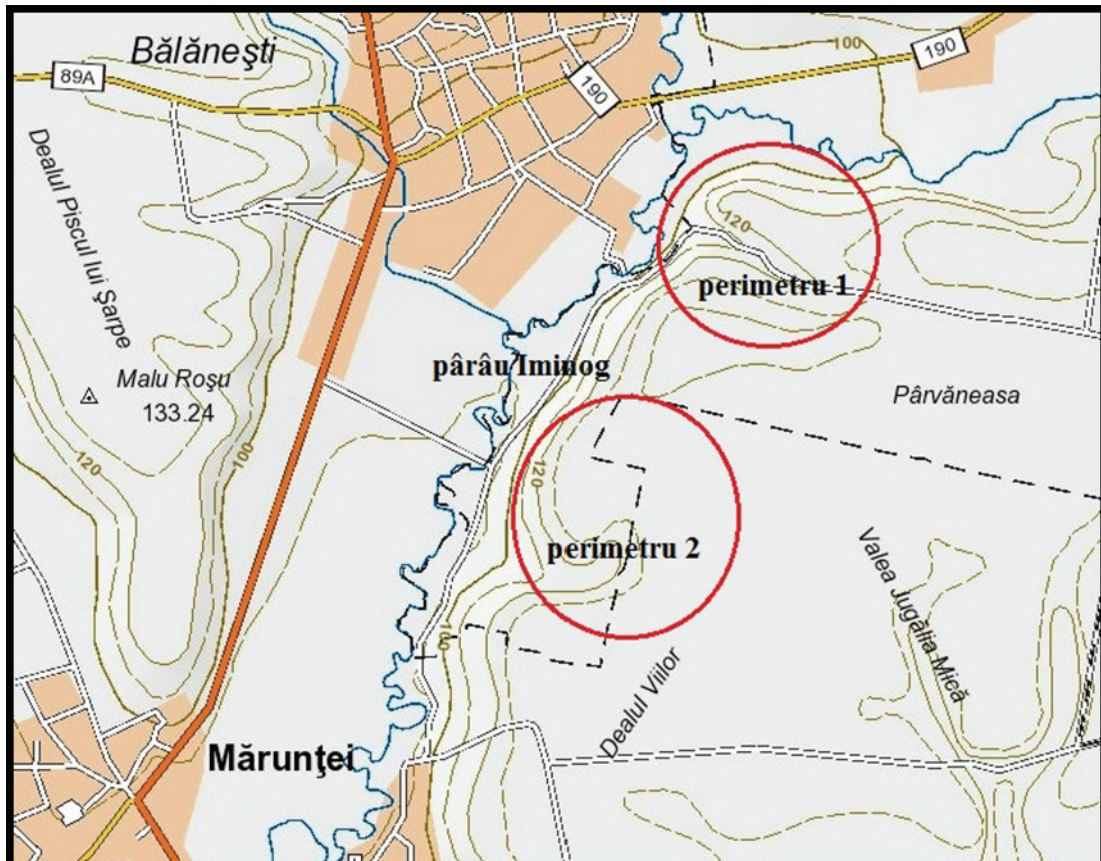


Fig. 13. Identificarea pe hartă a celor două perimetre care corespund descrierii zonei sitului cu vestigiul Sălcuța din punctul „Gura Văii” localizat la Bălănești-Mărunței, jud. Olt. Suport cartografic http://geoportal.gov.ro/viewers/ro_RO/index.html

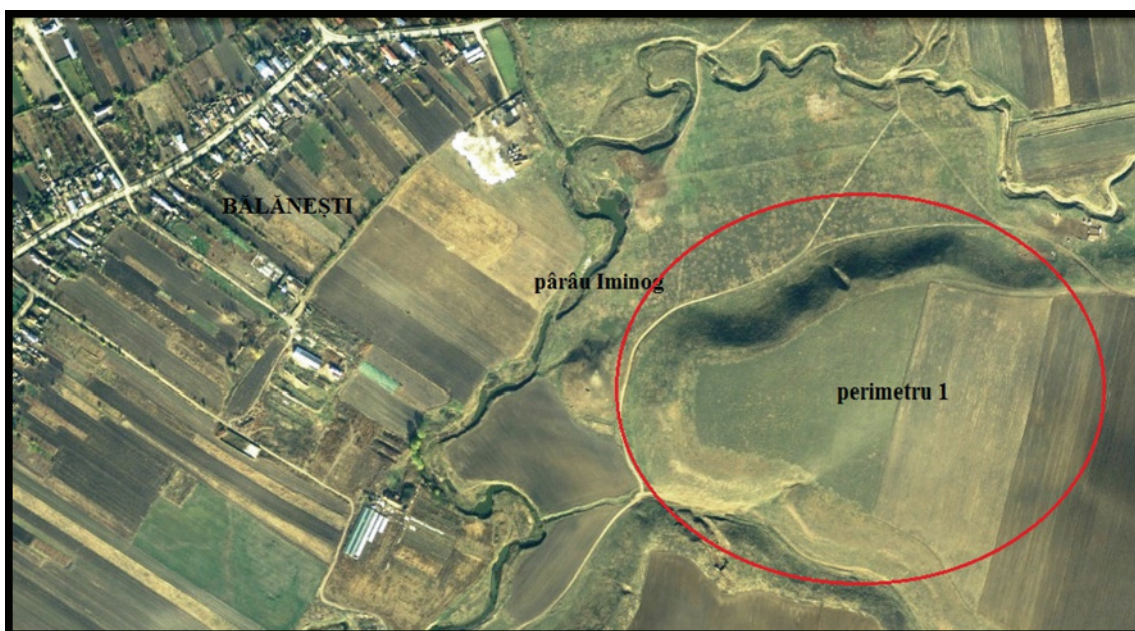


Fig. 14. Identificarea pe imagine satelitară a **perimetrului 1** care corespunde descrierii zonei sitului cu vestigiul Sălcuța din punctul „Gura Văii” localizat la Bălănești-Mărunței, jud. Olt. Suport cartografic http://geoportal.gov.ro/viewers/ro_RO/index.html



Fig. 15. Identificarea pe imagine satelitară a celor două perimetre care corespund descrierii zonei sitului cu vestigii Sălcuța din punctul „Gura Văii” localizat la Bălănești-Mărunței, jud. Olt. Suport cartografic http://geoportal.gov.ro/viewers/ro_RO/index.html



Fig. 16. Identificarea pe imagine satelitară a **perimetrului 2** care corespunde descrierii zonei sitului cu vestigii Sălcuța din punctul „Gura Văii” localizat la Bălănești-Mărunței, jud. Olt. Suport cartografic http://geoportal.gov.ro/viewers/ro_RO/index.html

BREBENI (Jud. Olt)

a. „Ogorul lui Ioniță Țiganul”.

* Mai multe informații despre acest sit Pătroi, 2015, pp. 442-443. În monografie, în loc de ogor am trecut ogaș, prin urmare numele este eronat și trebuie citit „Ogorul lui Ioniță Țiganul”. Situl se află în zona unde terasa de vest a satului descrie un arc larg de cerc.

** Prezentarea acestui sit o face și Ștefan, 2014, pp. 172-173, 191-193, pl. 7-9.

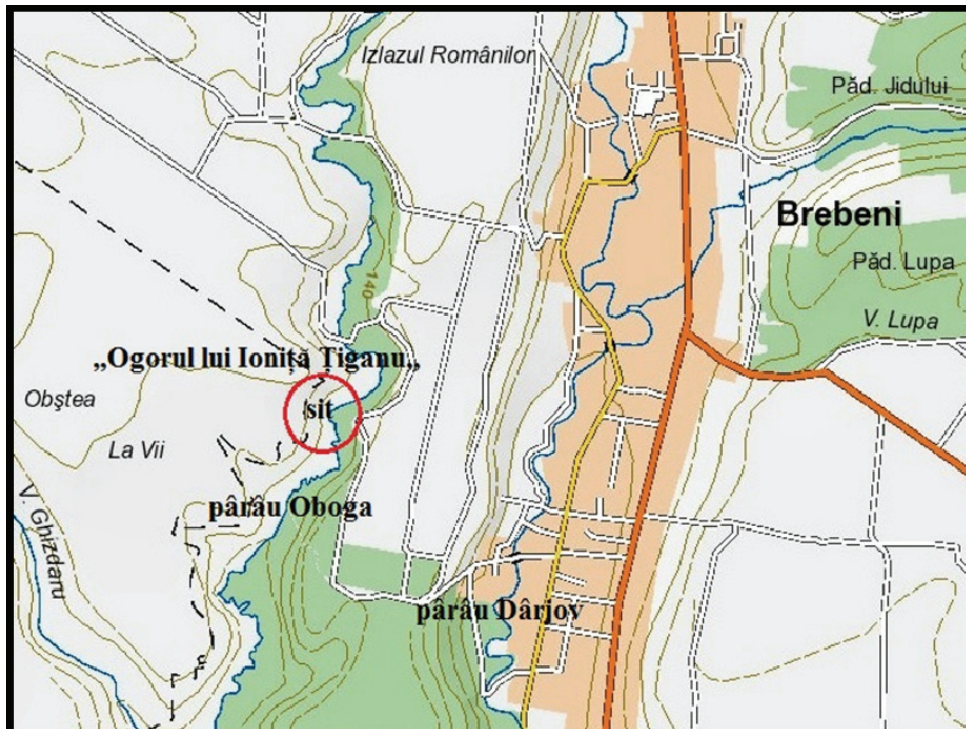


Fig. 17. Identificarea pe harta a zonei sitului cu vestigii Sălcuța de la Brebeni, jud. Olt, punct „Ogorul lui Ioniță Țiganul”. Suport cartografic http://geoportal.gov.ro/viewers/ro_RO/index.html



Fig. 18. Identificarea pe imagine satelitară a zonei sitului cu vestigii Sălcuța de la Brebeni, jud. Olt, punct „Ogorul lui Ioniță Țiganul”. Suport cartografic http://geoportal.gov.ro/viewers/ro_RO/index.html



Fig. 19. Zona sitului cu vestigii Sălcuța de la Brebeni, jud. Olt, punct „Ogorul lui Ioniță Țiganu”. Suport cartografic Google Earth

CÂRCEA, Com. CÂRCEA (Jud. Dolj)

a. „Hanuri”.

* Pentru acest sit există inventar de coordonate Stereo 70.

** Mai multe informații despre acest sit Pătroi, 2015, pp. 443-444.



Fig. 20 . Imagine satelitară a sitului de la Cârcea, jud. Dolj, punctul „Hanuri”. Suport cartografic <https://portal.geomil.ro/arcgis/home/webmap/viewer.html?webmap=cce134f4a9694d9faa353983fbc15635>



Fig. 21. Fotografie satelitară a sitului de la Cârcea, jud. Dolj, punctul „Viaduct”. Suport cartografic <https://portal.geomil.ro/arcgis/home/webmap/viewer.html?webmap=cce134f4a9694d9faa353983fbc15635>

CÂRCEA, Com. CÂRCEA (Jud. Dolj)

a. „Viaduct”.

* Pentru acest sit există inventar de coordonate Stereo 70.

** Mai multe informații despre acest sit Pătroi, 2015, p. 443.

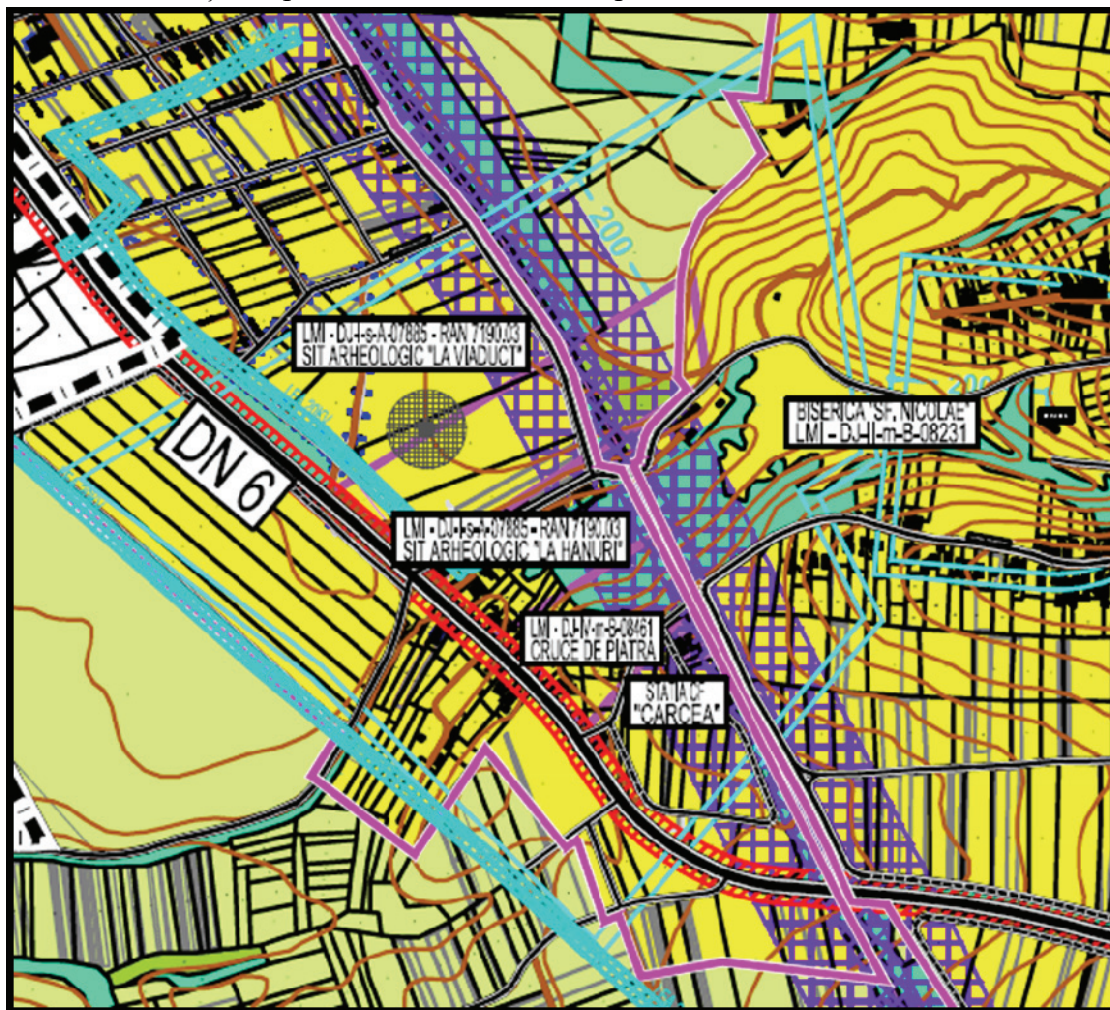


Fig. 22. Siturile de la Cârcea, jud. Dolj, cu punctele „Hanuri” și „Viaduct”. Apud PUG Cârcea. <http://www.primariacarcea.ro/PUZ%20%20INCADRAREA%20IN%20TERITORIU-Model.pdf>

CHERLEȘTII DIN DEAL, Com. TESLUI (Jud. Olt)

a. „La Curte”.

* Mai multe informații despre acest sit Pătroi, 2015, p. 461.

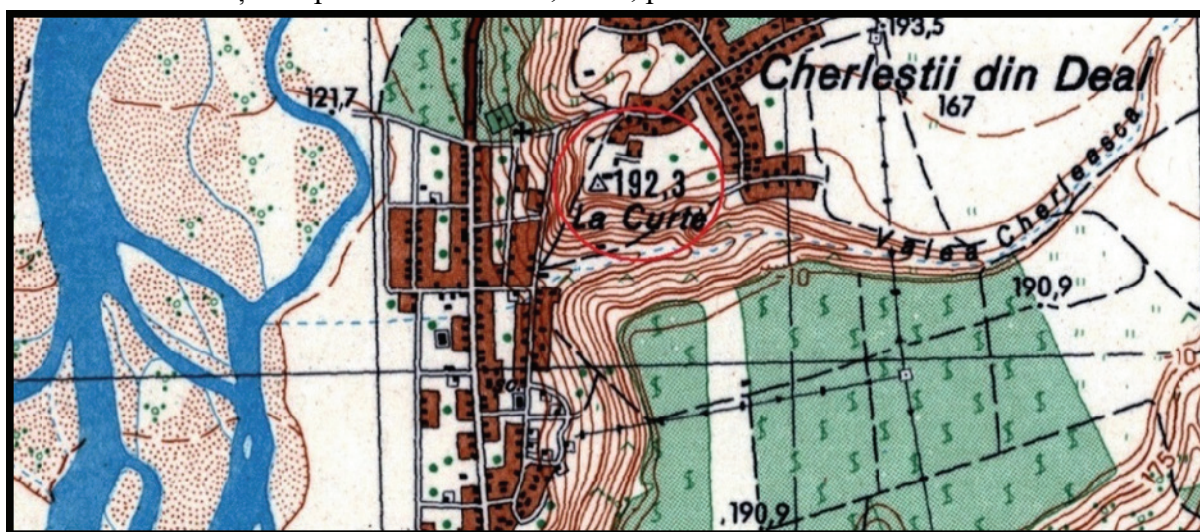


Fig. 23. Localizarea sitului cu vestigii Sălcuța de la Cherleștii din Deal, Com. Teslui, Jud. Olt. Punct „La Curte”. Suport cartografic

<https://portal.geomil.ro/arcgis/home/webmap/viewer.html?webmap=cce134f4a9694d9faa353983fbc15635>



Fig. 24. Localizarea sitului cu vestigii Sălcuța de la Cherleștii din Deal, Com. Teslui, Jud. Olt. Punct „La Curte”. Suport cartografic

<https://portal.geomil.ro/arcgis/home/webmap/viewer.html?webmap=cce134f4a9694d9faa353983fbc15635>

CIREȘU (Jud. Mehedinți)

a. „Ogașul cu Nuci”

b. Situl se găsește la sud-est de sat, la cca. 200m de șoseaua Drobeta Turnu Severin–Cireșu, pe proprietatea locuitorului Victor Rogobete. Este poziționat față de punctul „La Răchiți” la 500 m vest.

c. Tătulea, 1974, p. 129, fig. 1; Pătroi, 2015, p. 455.

* Mai multe informații despre acest sit Pătroi, 2015, p. 455.

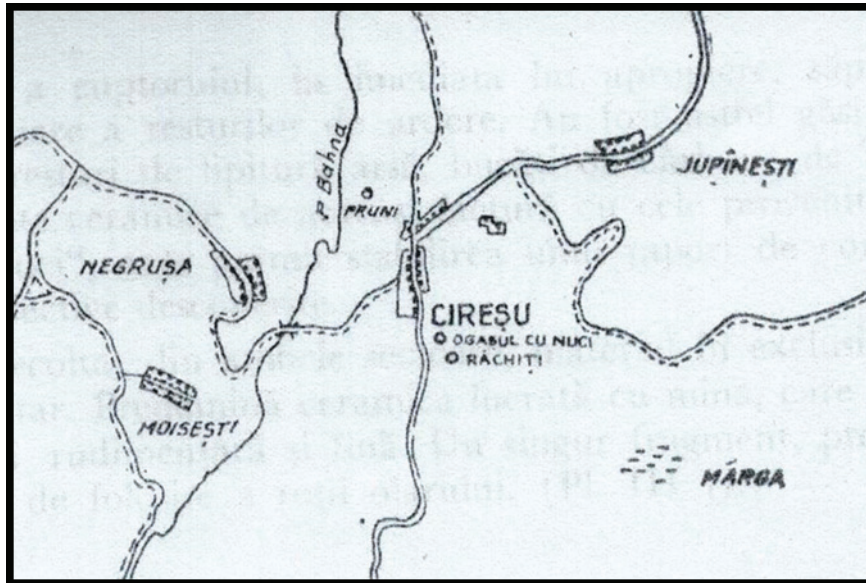


Fig. 25. Schiță cu indicarea amplasării siturilor cu vestigii eneolitice Sălcuța din localitatea Cireșu, Jud. Mehedinți. Apud Tătulea 1974, p. 130, fig. 1.



Fig. 26. Identificarea pe hartă a arealului siturilor cu vestigii Sălcuța de la Cireșu, Jud. Mehedinți. Suport cartografic http://geoportal.gov.ro/viewers/ro_RO/index.html

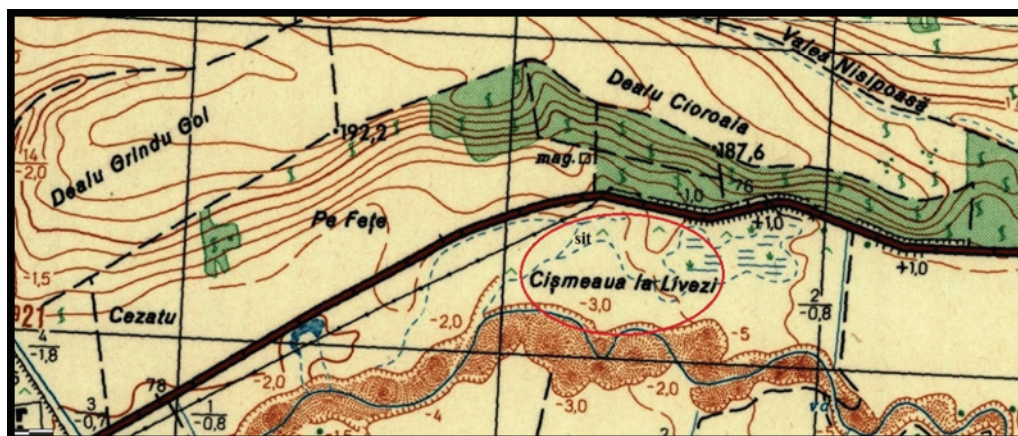


Fig. 29. Imagine detaliată a zonei sitului de la Corlațel, jud. Mehedinți. Punct „Podul lui Nilă”.

Support cartografic

<https://portal.geomil.ro/arcgis/home/webmap/viewer.html?webmap=cce134f4a9694d9faa353983fbc15635>

CORNU, Com. ORODEL (Jud. Dolj)

a. „Eleșteu”

* Mai multe informații despre acest sit Pătroi, 2018, p. 9.



Fig. 30. Localizarea zonei sitului Sălcuța, punct „Eleșteu” din satul Cornu, com. Orodol, jud. Dolj.

Support cartografic

<https://portal.geomil.ro/arcgis/home/webmap/viewer.html?webmap=cce134f4a9694d9faa353983fbc15635>

COȚOFENII DIN DOS, Com. COȚOFENII DIN DOS (Jud. Dolj)

a. „Cetatea Jidovilor” sau „La Jidovi”.

b. Așezare fortificată, situată pe „Dealul Sfârcioaia” ce are două piscuri „Botu Mare” și „Botu Mic”, la 3 km vest de sat, cu două nivele de locuire din sec. IV-III/II a. Chr. Au fost identificate și vestigiile sporadice din sec. I a. Chr.–I p. Chr. Situl conține și vestigiile preistorice atribuite culturilor eneolitice Sălcuța și Coțofeni.

În anul 1918, C. Schuchardt și Rubensohn realizează săpături la Coțofenii din Dos, în punctul „Botul Mic” ce sunt extinse ulterior, în anul 1919, de către I. Andrieșescu și Șt. Ciuceanu și la punctele „Botul Mare” și „Cetățuia”.

c. <http://cimec.ro/Arheologie/SiteNaeni/cotofeni.htm>. <http://ran.cimec.ro/sel.asp?descript=cotofenii-din-dos-cotofenii-din-dos-dolj-situl-arheologic-de-la-cotofenii-din-dos-cetatea-jidovilor-cod-sit-ran-71929.01>

* Mai multe informații despre acest sit Pătroi, 2015, p. 463.

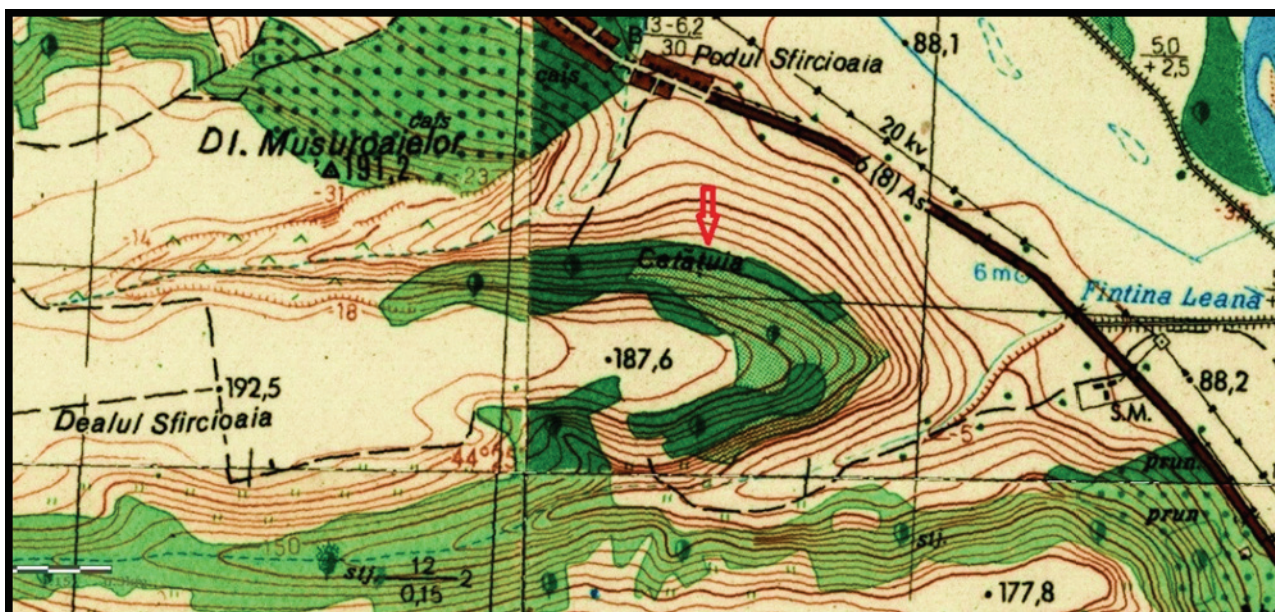


Fig. 31. Localizarea sitului de la Coțofenii din Dos, jud. Dolj. Topo 1:25.000. Suport cartografic <https://portal.geomil.ro/arcgis/home/webmap/viewer.html?webmap=cce134f4a9694d9faa353983fbc15635>

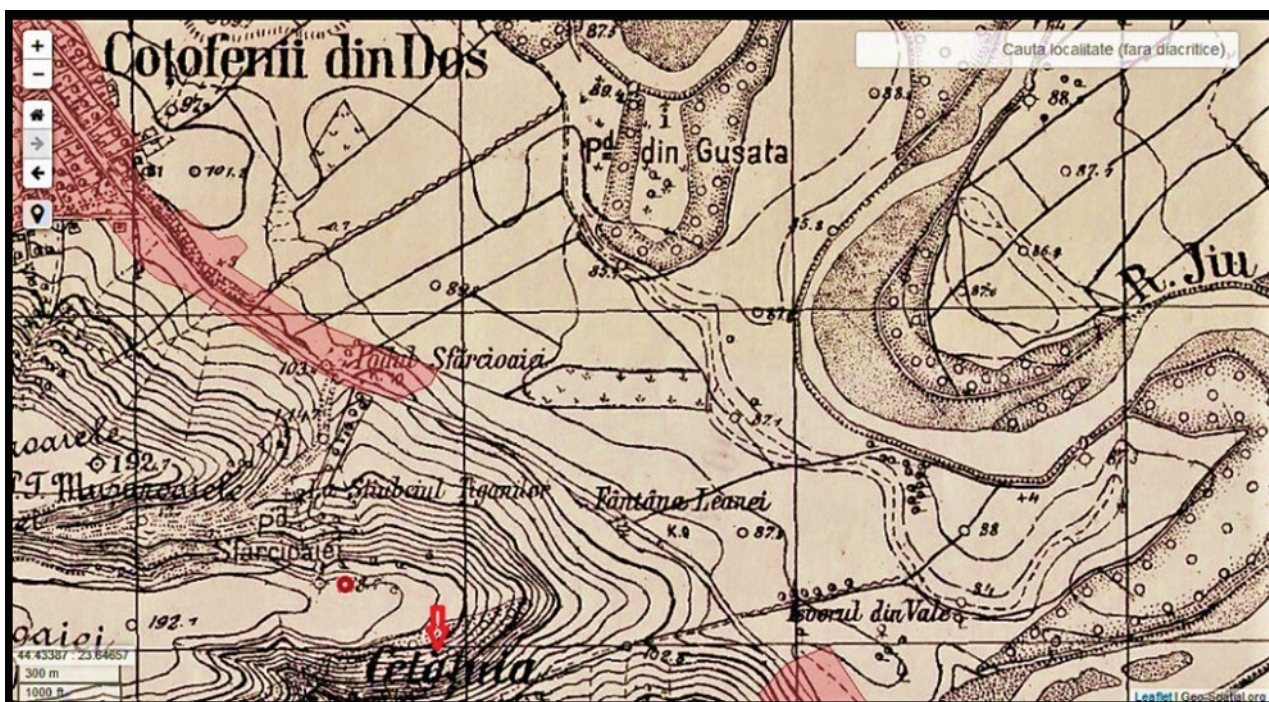


Fig. 32. Localizarea sitului de la Coțofenii din Dos, jud. Dolj pe planurile directe de tragere ale armatei. Suport cartografic <http://map.cimec.ro/Mapserver/#>

CRÂMPOAIA (Jud. Olt)

a. „Măgura din Izlaz” ori „Rența”.

* Mai multe informații despre acest sit Pătroi, 2015, p. 444, 455-456. În monografie am prezentat stațiunea preistorică separat, sub denumirile „Rența” și „Măgura din Islaz”. Probabil că în afara așezării de tip *tell*, în acest cadru geografic al Văii Dorofeiului se află și necropola.

** Ștefan, 2014, pp. 171-172, pl. 4/1-2, pl. 5/1-2, pl. 6/1-2 oferă informații despre stațiunea preistorică de la Crâmpoia numind-o „Măgura din Islaz” despre care spune că se află în locul numit de săteni „Rența”.

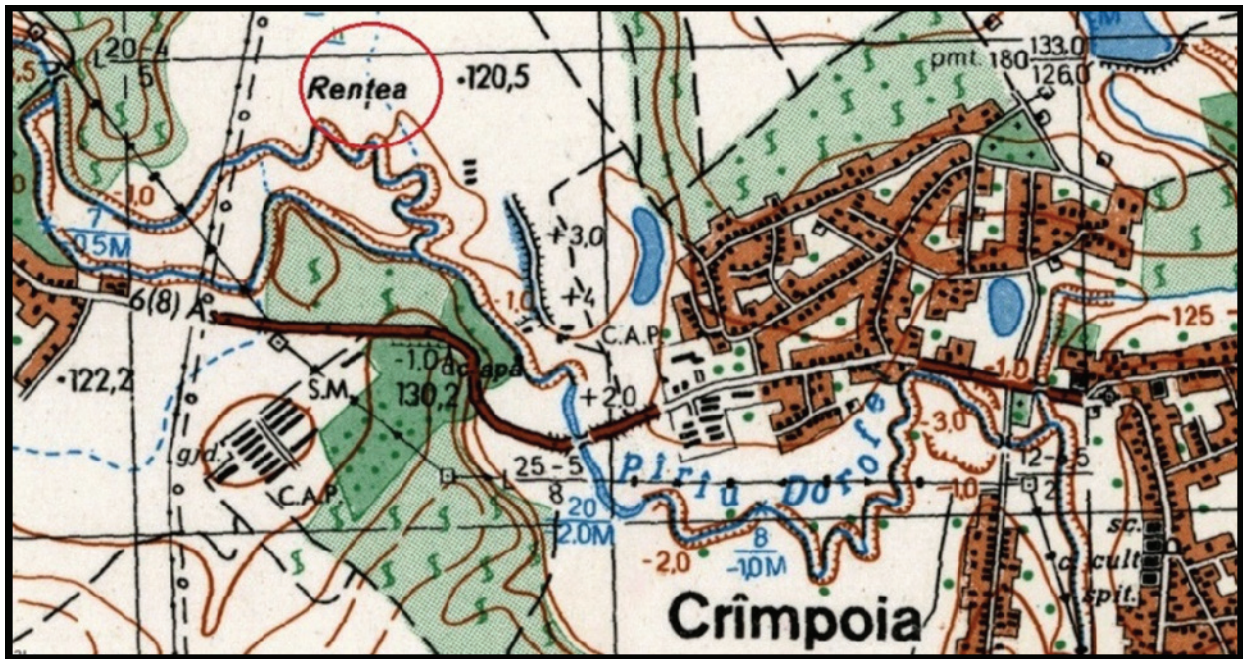


Fig. 33. Localizarea zonei numită de localnici Rențea, areal în care se află situl Sălcuța, punct „Măgura din Izlaz” din satul Crâmpoia, jud. Olt. Suport cartografic <https://portal.geomil.ro/arcgis/home/webmap/viewer.html?webmap=cce134f4a9694d9faa353983fbc15635>



Fig. 34. Localizarea sitului Sălcuța, punctul „Măgura din Izlaz” din satul Crâmpoia, jud. Olt. Suport cartografic Google Earth.

CRUȘOVU, Com. BRASTAVĂȚU (Jud. Olt)

b. Situl se află la sud-est de localitate.

* Mai multe informații despre acest sit Pătroi, 2015, p. 456.



Fig. 35/1-2. Identificarea arealului sitului preistoric de la Crușovu, jud. Olt pe hartă topografică și pe imagine satelitară. Suport harta http://geoportal.gov.ro/viewers/ro_RO/index.html. <http://map.cimec.ro/Mapserver/#>

CURMĂTURA, Com. GIURGÎȚA (Jud. Dolj)

a. „Măgura Curmăturii”.

* Mai multe informații despre acest sit Pătroi, 2015, p. 444.

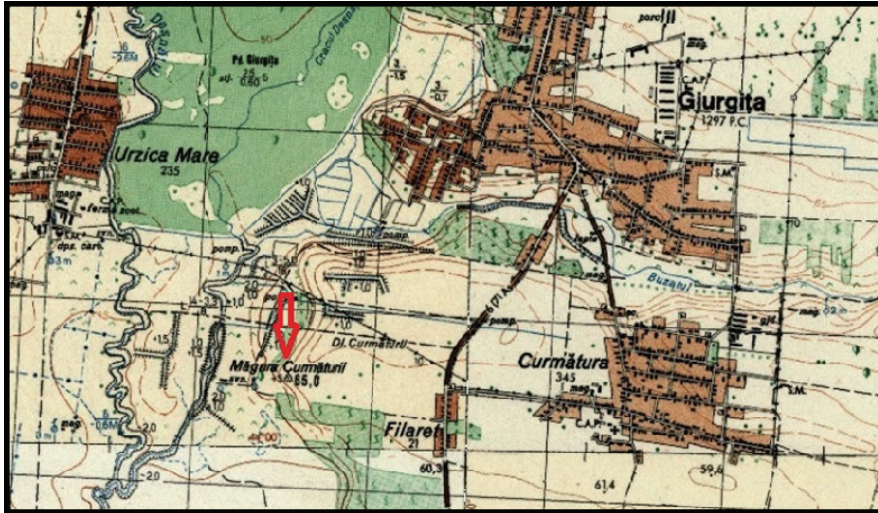


Fig. 36. Identificarea pe hartă a sitului Sălcuța „Măgura Curmătură”. Suport cartografic <https://portal.geomil.ro/arcgis/home/webmap/viewer.html?webmap=cce134f4a9694d9faa353983fbc15635>

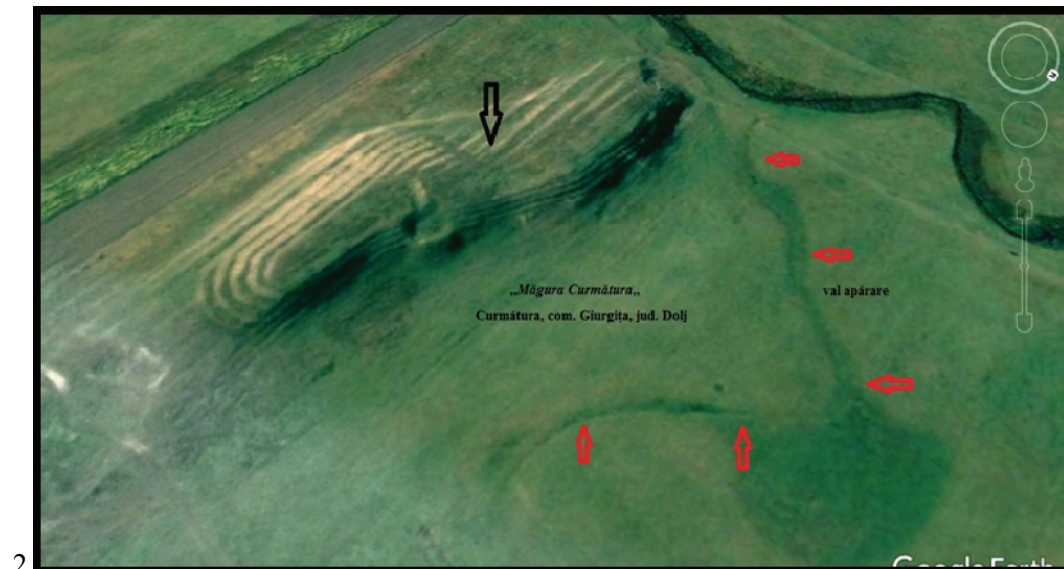


Fig. 37/1-2. „Măgura Curmătură” imagine satelitară în care se observă conturul așezării și valul de apărare. Suport cartografic <http://map.cimec.ro/Mapserver/#>

CURTEANA, Oraș TÂRGU-CĂRBUNEȘTI (Jud. Gorj)

a. „Geminele”.

* Mai multe informații despre acest sit Pătroi, 2015, p. 461.



Fig. 38. Localizarea zonei sitului de la Curteana, Oraș Targu-Cărbunesti, jud. Gorj. Punct „Geminele”.
Suport cartografic

<https://portal.geomil.ro/arcgis/home/webmap/viewer.html?webmap=cce134f4a9694d9faa353983fbc15635>

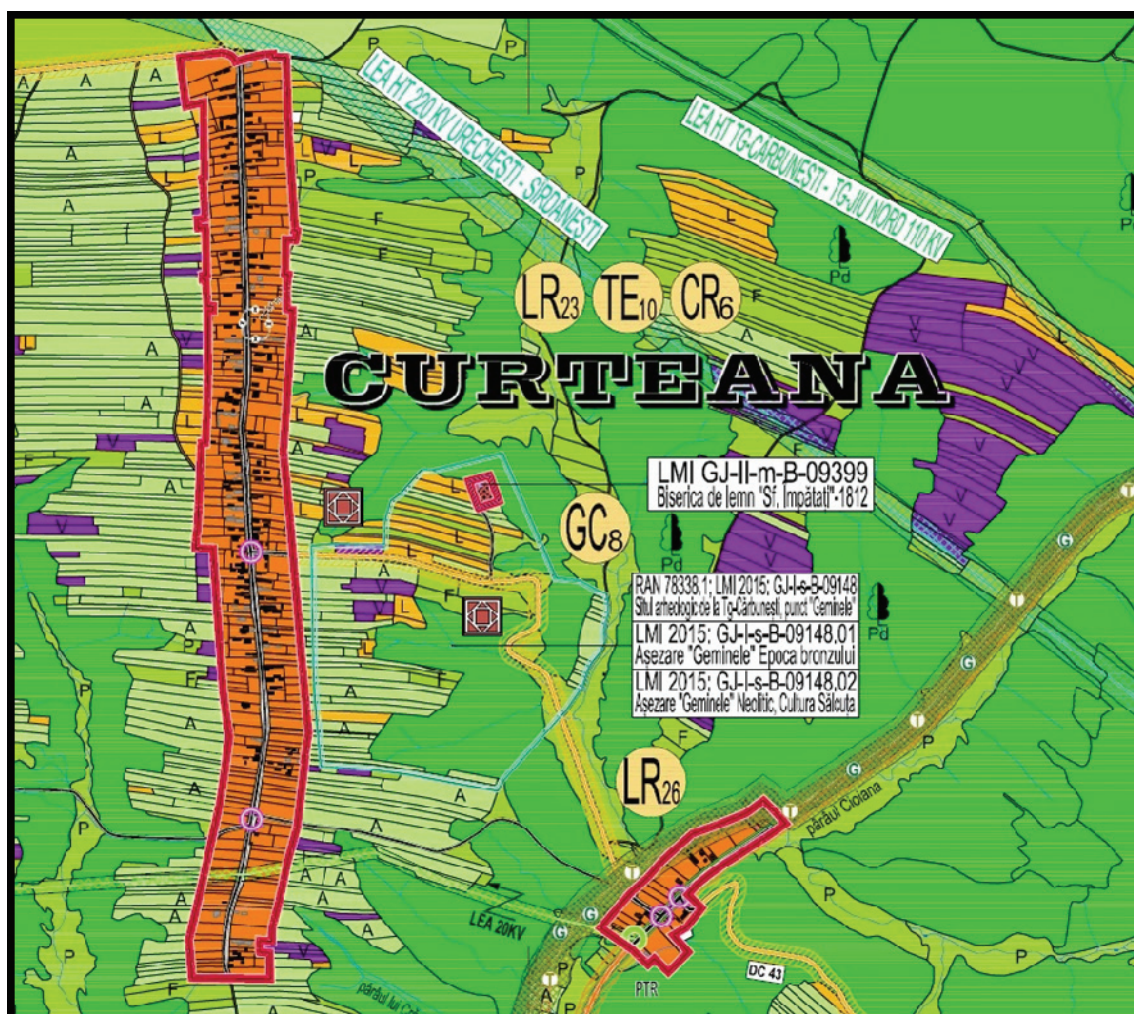


Fig. 39. Localizare sit Curteana, Oraș Targu-Cărbunesti, jud. Gorj. Punct „Geminele” - nivel de locuire Sălcuța. Apud PUG Târgu-Cărbunesti. <http://www.primariacarbunesti.ro/files/1.0.01%20PUG%20TG-CARBUNESTI%20PLANSA%20IT%20610x1410%20LA%2020000.pdf>

DĂNEASA (Jud. Olt)

a. „km. 156+”

* Mai multe informații despre acest sit Pătroi, 2015, p. 456.

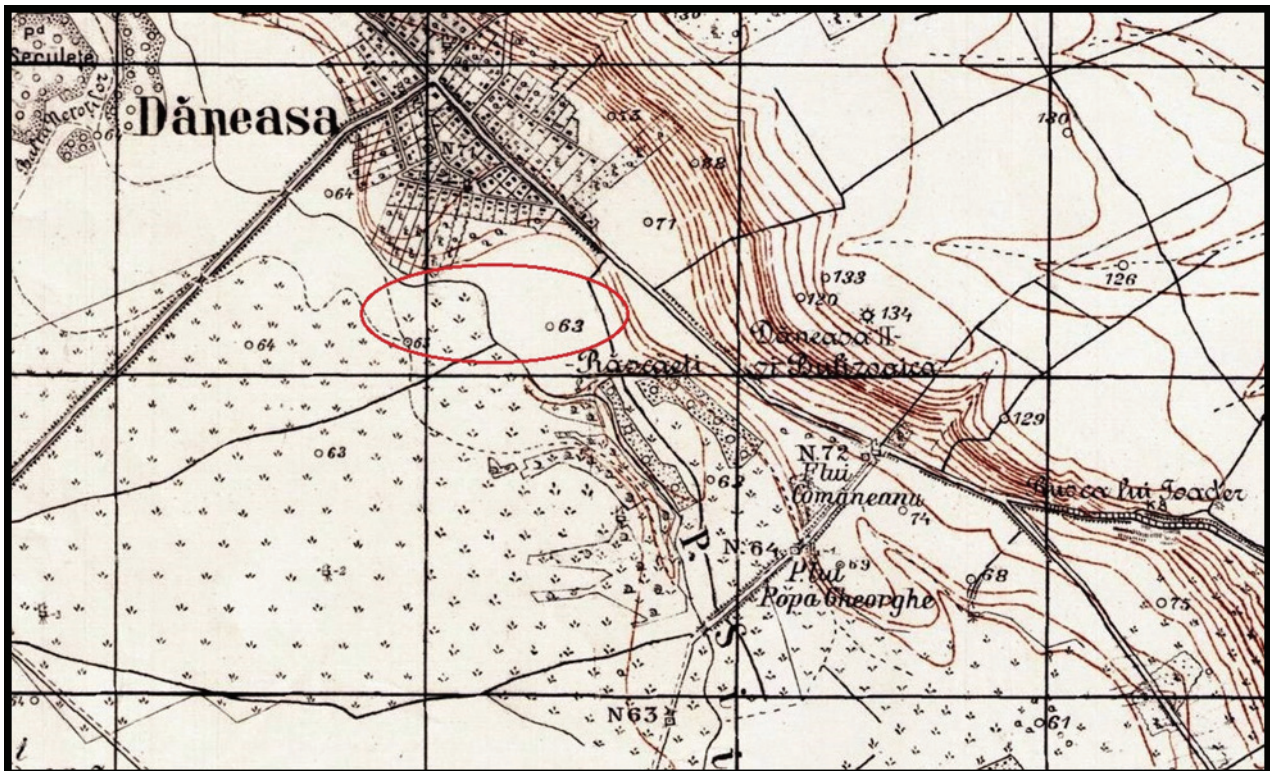


Fig. 40. Identificarea pe planurile directe de tragere ale armatei a zonei sitului cu vestigiile Sălcuța situată la sud-est de Dăneasa, jud. Olt, în zona km. 156+. Suport hartă <http://map.cimec.ro/Mapsriver/#>



Fig. 41. Identificarea pe imagine satelitară a zonei sitului cu vestigiile Sălcuța de la Dăneasa, jud. Olt, punct „km. 156+”. Suport hartă <http://map.cimec.ro/Mapsriver/#>



1



2

Fig. 42/1-2. Imagini ale zonei sitului cu vestigii Sălcuța de la Dăneasa, jud. Olt, punct „km. 156+”.
Sursa Google Street View.

DÂRVARI, Com. DÂRVARI (Jud. Mehedinți)

a. „Cetățuia”.

b. Fortificație dacică apărată cu șanț și val de apărare situată pe Valea Cetățuiei, la 1,5-2 km nord-est de sat.

* Mai multe informații despre acest sit Pătroi, 2015, p. 456.

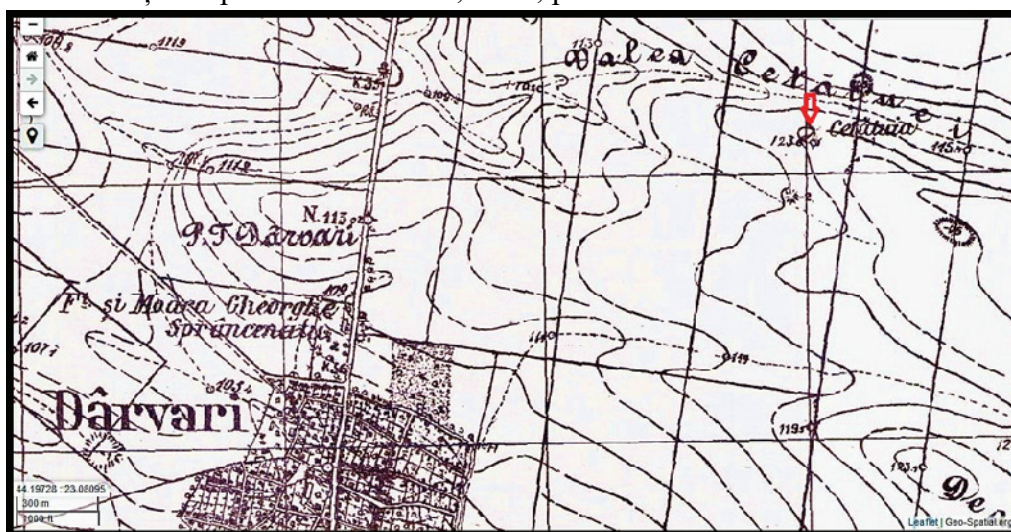


Fig. 43. Localizarea sitului de la Dârvari, jud. Mehedinți, punct „Cetățuia” pe planurile directe de trageri ale armatei. Suport cartografic <http://map.cimec.ro/Mapserver/#>



Fig. 44. Localizarea sitului de la Dârvari, jud. Mehedinți, punct „Cetățuia”. Suport cartografic.
<https://portal.geomil.ro/arcgis/home/webmap/viewer.html?webmap=cce134f4a9694d9faa353983fbc15635>



Fig. 45. Detaliu al sitului din punctul „Cetățuia” comuna. Dârvari, județul Mehedinți.
Suport cartografic <http://map.cimec.ro/Mapserver/#>

DOBRA, Com. BĂLĂCIȚA (Jud. Mehedinți)

a. „La Școală”

* Mai multe informații despre acest sit Pătroi, 2018, pp. 9-10.

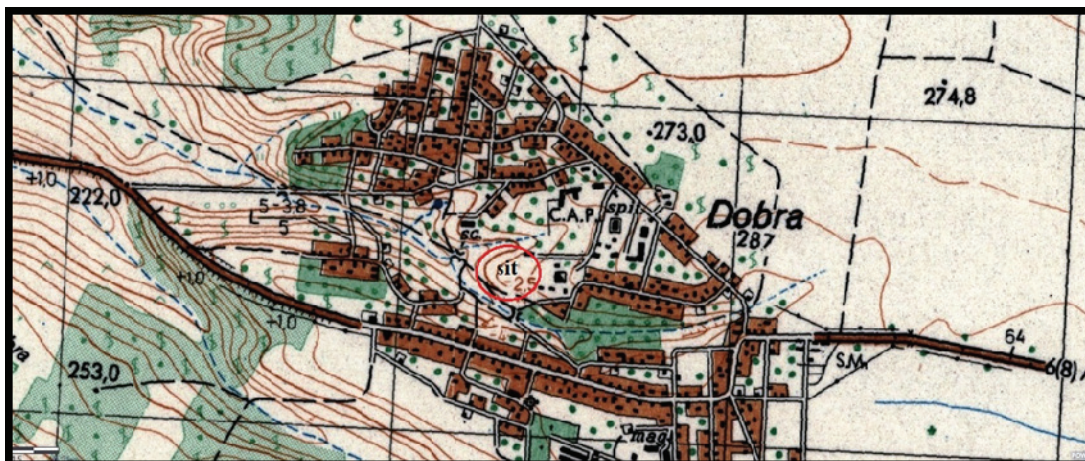


Fig. 46. Localizarea sitului cu vestigii Sălcuța de la Dobra, Com. Bălăcița, Jud. Mehedinți.
Punct „La Școală”. Suport cartografic

<https://portal.geomil.ro/arcgis/home/webmap/viewer.html?webmap=cce134f4a9694d9faa353983fbc15635>



Fig. 47. Localizarea sitului cu vestigii Sălcuța de la Dobra, Com. Bălăcița, Jud. Mehedinți.
Punct „La Școală”. Suport cartografic

<https://portal.geomil.ro/arcgis/home/webmap/viewer.html?webmap=cce134f4a9694d9faa353983fbc15635>

Dobrosloveni (Jud. Olt)

a. „S.M.T.”

* Mai multe informații despre acest sit Pătroi, 2015, p. 444.

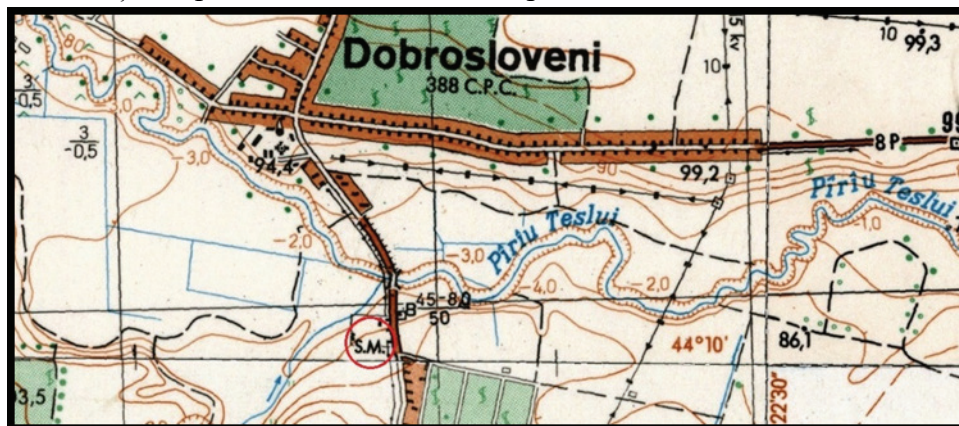
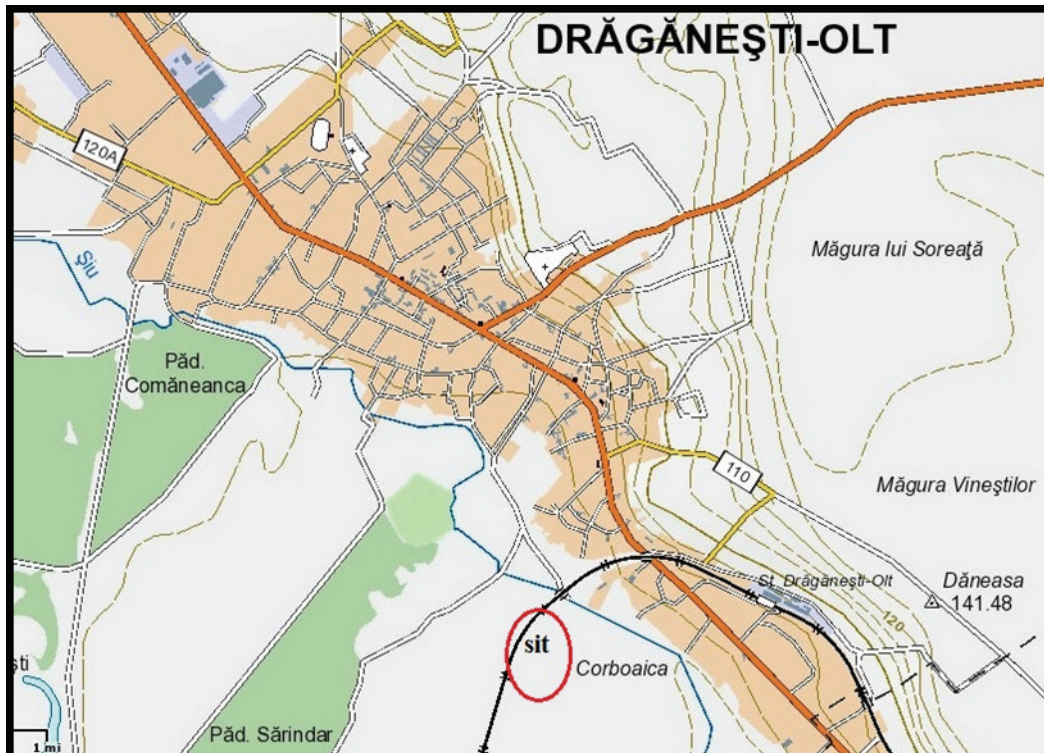


Fig. 48. Identificarea zonei sitului cu vestigii Sălcuța de la Dobrosloveni (Jud. Olt), punct „S.M.T.”.
Suport cartografic

<https://portal.geomil.ro/arcgis/home/webmap/viewer.html?webmap=cce134f4a9694d9faa353983fbc15635>



DRĂGĂNEȘTI-OLT (Jud. Olt)

a. „Corboaica”

b. Pe planurile directe de tragere ale armatei am identificat Balta Corboaica și zona Corboaica, la sud-est de Pădurea Sărindar, zonă prin care trece și o cale ferată și pâraul Sâi, prin urmare cred că aici se află situl, cu atât mai mult cu cât în imediata vecinătate se găsesc și alte vestigii din perioade ulterioare. Cei care au semnalat și cercetat situl (A. Mincă, M. Butoi, M. Nica, T. Zorzolui, etc.) menționează că situl se află la marginea de vest a cartierului Băzărani (fost sat Peretu), pe care l-am identificat și pe planurile directe de tragere ale armatei ca fiind în apropierea zonei Bălții Coboaica și a sitului.

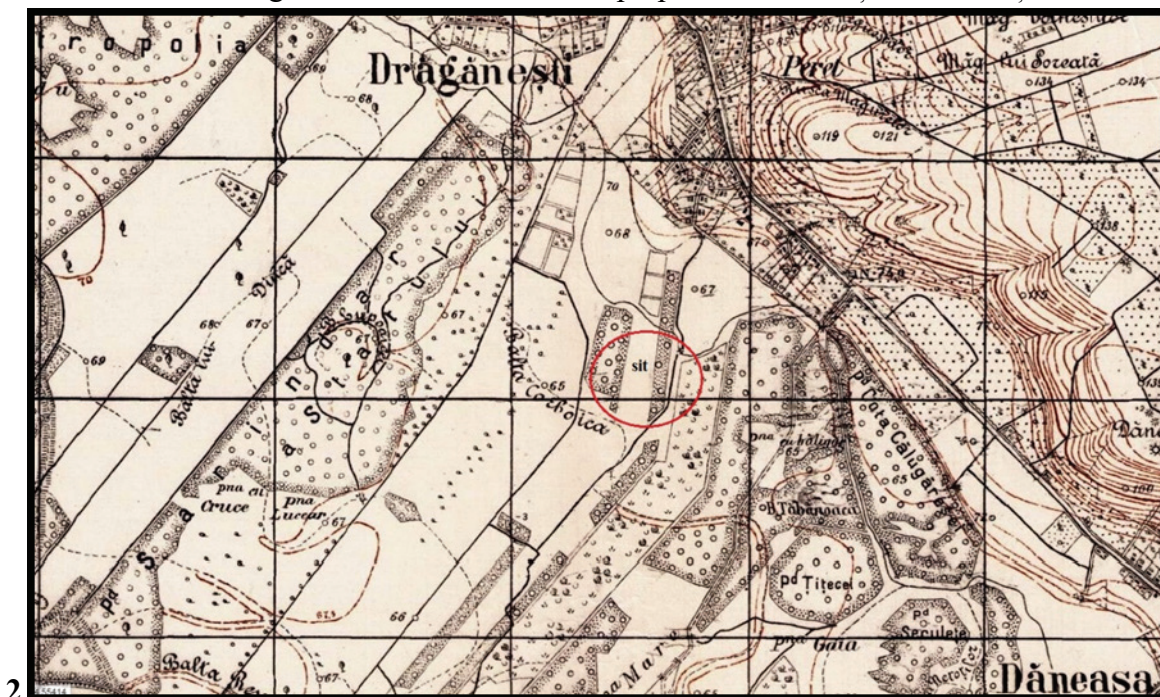


Fig. 49.1-2. Identificarea sitului cu vestigii Sălcuța de la Drăgănești-Olt, din punctul „Corboaica” pe planurile directe de trageri ale armatei. Suport cartografic <http://map.cimec.ro/Mapserver/#>

* Mai multe informații despre acest sit Pătroi, 2015, pp. 444-445.

** Prezentarea acestui sit o face și Ștefan, 2014, pp. 170-171, 185, pl. 2/1-2. Din fotografiile în care este propusă și localizarea sitului, acesta fiind amplasat la nord de Pădurea Comăneanca, în apropiere de pârâul Sâi.

DRĂGOTEȘTI (Jud. Dolj)

a. „La Cristescu”

* Mai multe informații despre acest sit Pătroi, 2015, p. 445.

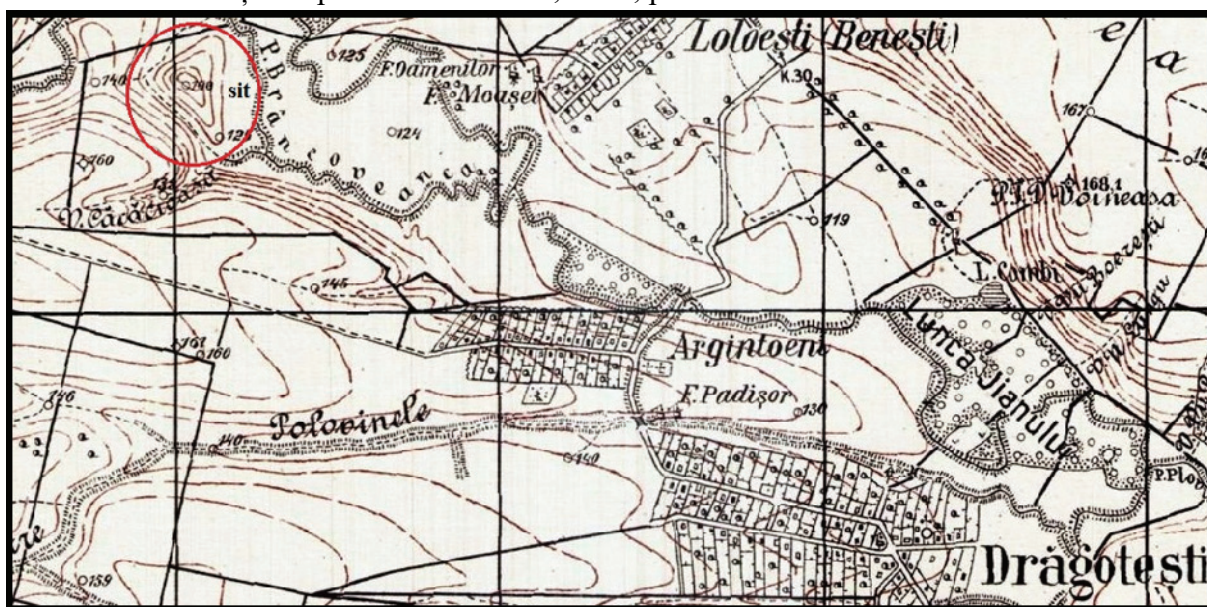


Fig. 50. Identificarea arealului sitului cu vestigii Sălcuța de la Drăgotești, jud. Dolj din punctul „La Cristescu” pe planurile directe de trageri ale armatei. Suport cartografic <http://map.cimec.ro/Mapserver/#>

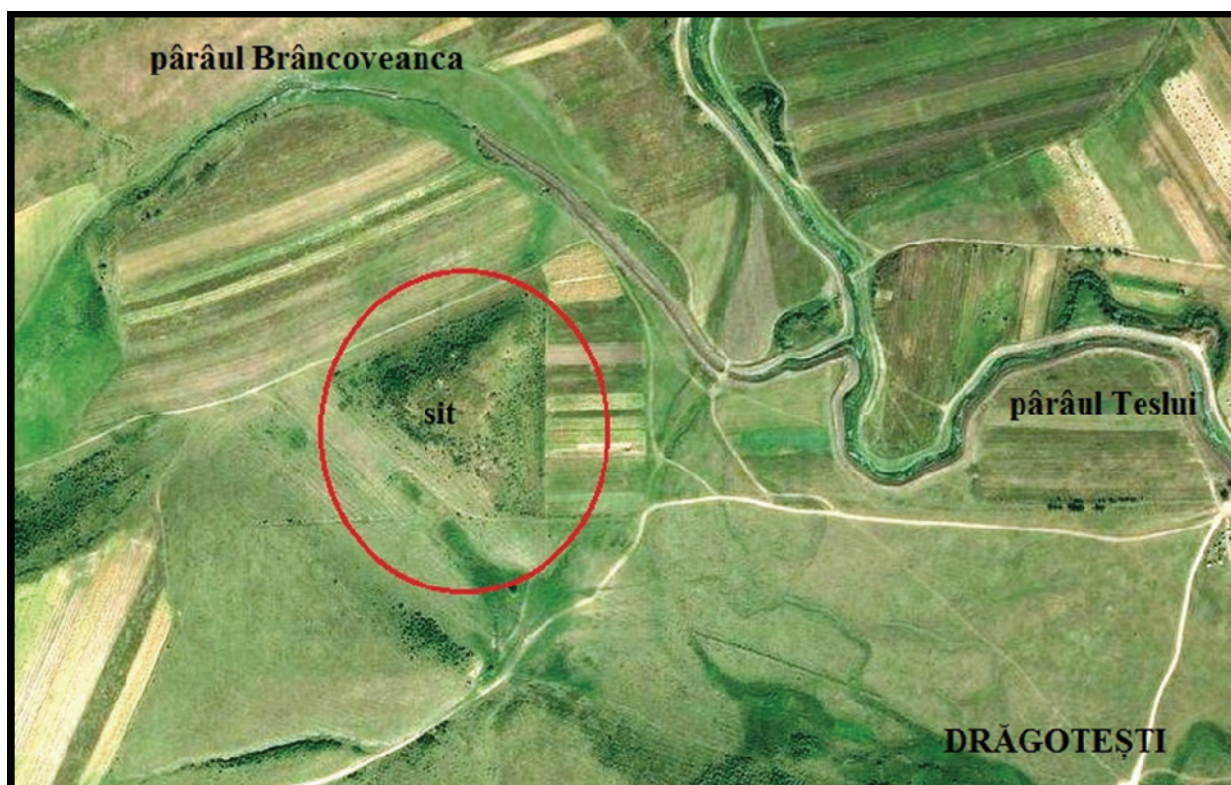


Fig. 51. Localizarea sitului cu vestigii Sălcuța de la de la Drăgotești, jud. Dolj din punctul „La Cristescu” pe imagine satelitară. Suport cartografic <http://map.cimec.ro/Mapserver/#>

FĂCĂI, Mun. CRAIOVA (Jud. Dolj)

* Mai multe informații despre acest sit Pătroi, 2015, p. 444.



Fig. 52. Localizarea sitului de la Făcăi, Municipiul Craiova, jud. Dolj. <http://map.cimec.ro/Mapserver/#>

FĂRCAȘELE (Jud. Olt)

a. „La Școală”

* Mai multe informații despre acest sit Pătroi, 2015, p. 457.



Fig. 53. Localizarea sitului cu vestigii Sălcuța de la Fărcașele, Jud. Olt. Punct „La Școală”.
Suport cartografic.

<https://portal.geomil.ro/arcgis/home/webmap/viewer.html?webmap=cce134f4a9694d9faa353983fbc15635>



Fig. 54. Localizarea sitului cu vestigii Sălcuța de la Fărcașele, Jud. Olt. Punct „La Școală”.
Suport cartografic.

<https://portal.geomil.ro/arcgis/home/webmap/viewer.html?webmap=cce134f4a9694d9faa353983fbc15635>

FLOREȘTI (Jud. Mehedinți)

a. „La Școală”

* Mai multe informații despre acest sit Pătroi, 2018, p. 10.

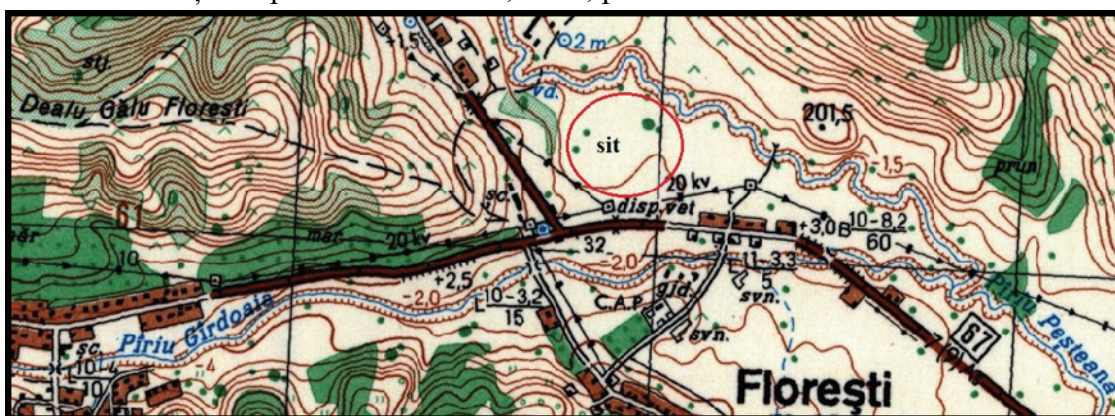


Fig. 55. Localizarea sitului cu vestigii Sălcuța de la Florești, Jud. Mehedinți.
Punct „La Școală”. Suport cartografic.

<https://portal.geomil.ro/arcgis/home/webmap/viewer.html?webmap=cce134f4a9694d9faa353983fbc15635>

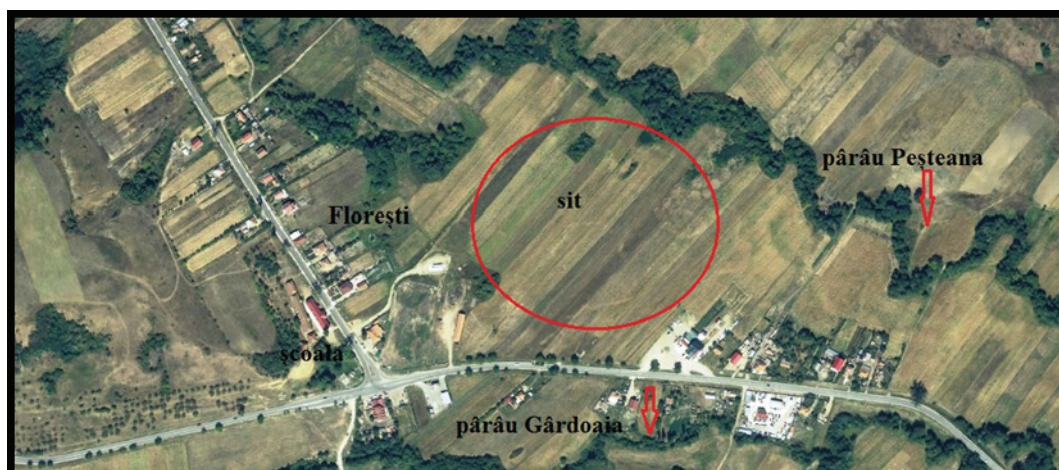


Fig. 56. Localizarea sitului cu vestigii Sălcuța de la Florești, Jud. Mehedinți.
Punct „La Școală”. Suport cartografic

<https://portal.geomil.ro/arcgis/home/webmap/viewer.html?webmap=cce134f4a9694d9faa353983fbc15635>

GĂNEASA (Jud. Olt)

a. „La Vâlcea”

* Mai multe informații despre acest sit Pătroi, 2015, p. 457.

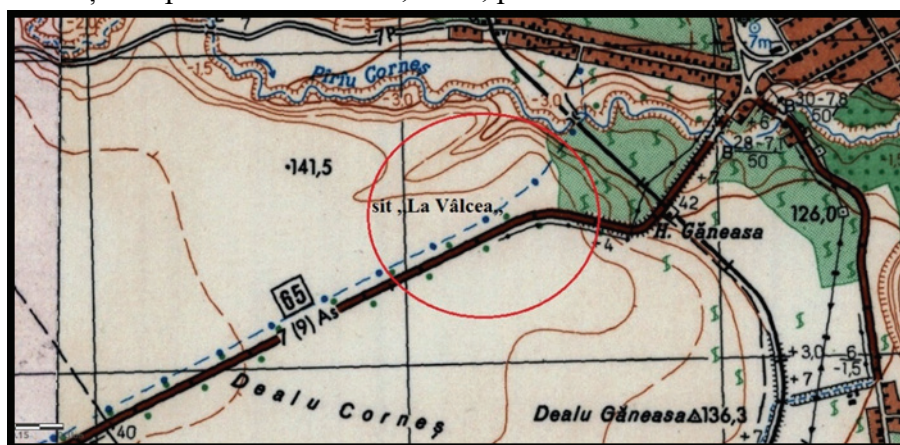


Fig. 57. Localizarea sitului cu vestigii Sălcuța de la Găneasa, Jud. Olt. Punct „La Vâlcea”.

Suport cartografic

<https://portal.geomil.ro/arcgis/home/webmap/viewer.html?webmap=cce134f4a9694d9faa353983fbc15635>

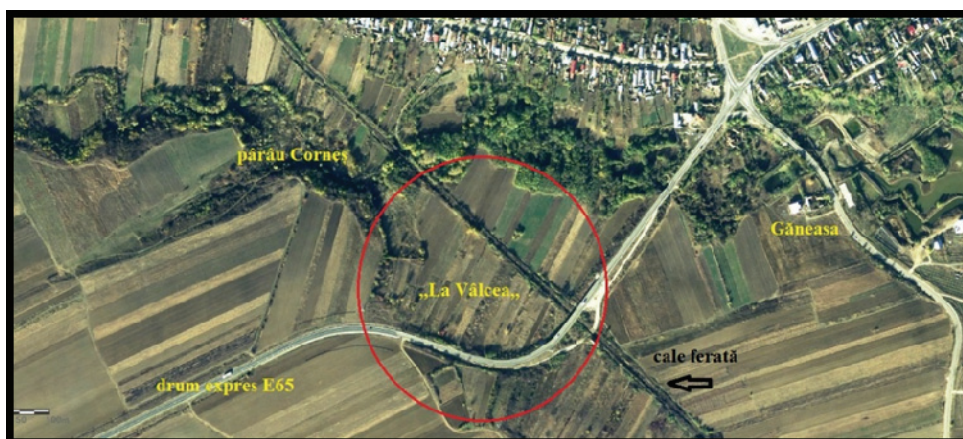


Fig. 58. Localizarea sitului cu vestigii Sălcuța de la Găneasa, Jud. Olt. Punct „La Vâlcea”.

Suport cartografic

<https://portal.geomil.ro/arcgis/home/webmap/viewer.html?webmap=cce134f4a9694d9faa353983fbc15635>

HALÂNGA, Com. IZVORU BÂRZII (Jud. Mehedinți)

* Mai multe informații despre acest sit Pătroi, 2018, p. 10.



Fig. 59. Localizarea așezării de la Halânga, Com. Izvoru Bârzii, jud. Mehedinți. Suport cartografic

<https://portal.geomil.ro/arcgis/home/webmap/viewer.html?webmap=cce134f4a9694d9faa353983fbc15635>



Fig. 60. Localizarea așezării de la Halânga, Com. Izvoru Bârzii, jud. Mehedinți. Suport cartografic <https://portal.geomil.ro/arcgis/home/webmap/viewer.html?webmap=cce134f4a9694d9faa353983fbc15635>



Fig. 61. Identificarea pe imagine satelitară a zonei sitului „La Conac” de la Ipotești, jud. Olt. Suport cartografic <http://map.cimec.ro/Mapserver/#>

IPOTEȘTI (Jud. Olt)

a. „La Conac”

b. Eugen Comșa menționa faptul că această stațiune arheologică se află pe un promontoriu numit „La Conac” situat la cca. 200 m vest de localitate, „pe malul înalt și râpos al Oltului”. Acest promontoriu este un bot de terasă mărginit pe trei părți de pante abrupte, iar din situl preistoric se mai păstra, la momentul anului 1959, o porțiune lungă de cca. 100 m și lată de cca. 20 m. În tot cuprinsul raportului publicat în *Materiale și Cercetări Arheologice* din anul 1962 nu apar referințe la materiale ale culturii Sălcuța în acest loc. Totuși, în anul 2010, în Buridava VIII, un mic material semnat de către D. Berciu, M. Butoi și P. Roman menționa faptul că „în raza satului Ipotești, la sud de pârâul Oboga, pe o distanță de 2-3km....au fost adunate fragmente ceramice aparținând culturilor Boian (faza V), Sălcuța, Coțofeni....”. Prin urmare trebuie privită cu rezerve localizarea vestigiilor Sălcuța în zona punctului „La

Conac” deoarece încă nu există suficiente argumente pentru a propune acest lucru. În monografia culturii Sălcuța din anul 2015 am prezentat vestigiile ca fiind localizate în perimetrul „*La Conac*”.

*<http://ran.cimec.ro/sel.asp?descript=ipotesti-ipotesti-olt-situl-arheologic-de-la-ipotesti-la-conac-cod-sit-ran-127581.03>

** Mai multe informații despre acest sit Pătroi, 2015, pp. 446-447.

*** Situl de la Ipotești este prezentat și de Ștefan, 2014, p. 178, 205, pl. 22.

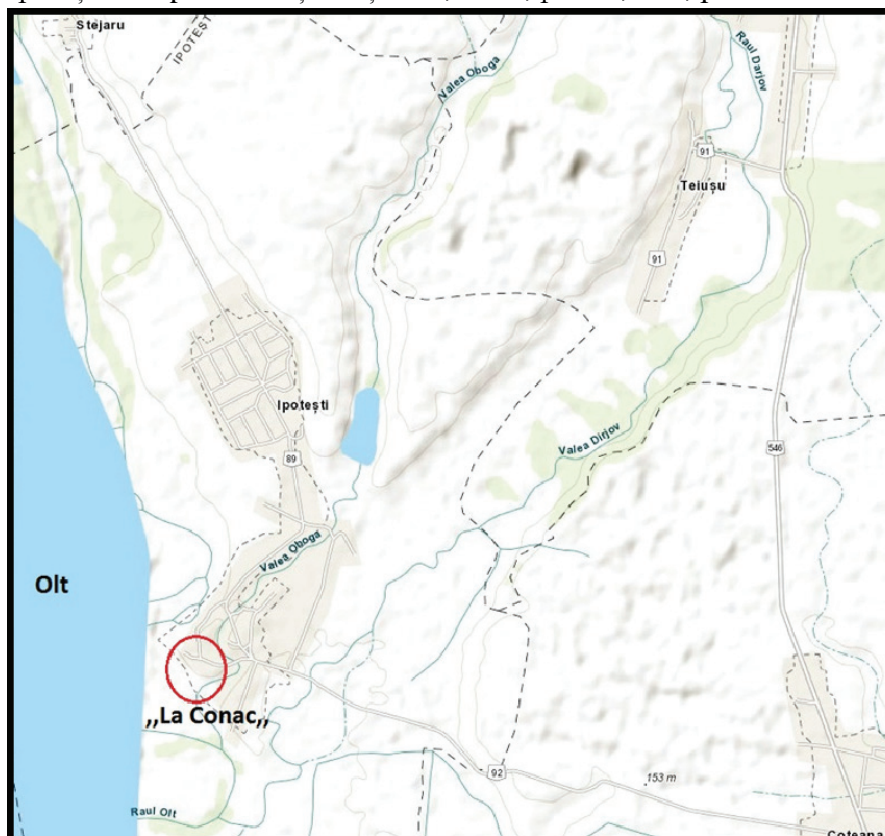


Fig. 62. Identificarea pe harta topografică a zonei sitului „*La Conac*” de la Ipotești, jud. Olt.
Suport cartografic <http://map.cimec.ro/Mapserver/#>

IZVOARELE, Com. GRUIA (Jud. Mehedinți)

a. „*Km. 859+500*”

* Mai multe informații despre acest sit Pătroi, 2018, p. 10.



Fig. 63. Identificarea zonei sitului Sălcuța din punctul „*Km. 859+500*” de la Izvoarele, Com. Gruia, jud. Mehedinți. Suport cartografic

<https://portal.geomil.ro/arcgis/home/webmap/viewer.html?webmap=cce134f4a9694d9faa353983fbc15635>



Fig. 64. Identificarea zonei sitului Sălcuța din punctul „Km. 859+500” de la Izvoarele, Com. Gruia, jud. Mehedinți pe imagine satelitară. Suport cartografic <http://map.cimec.ro/Mapserver/#>

NADANOVA, Com. ISVERNA (Jud. Mehedinți)

a. „Școala”

* Mai multe informații despre acest sit Pătroi, 2015, p. 458.

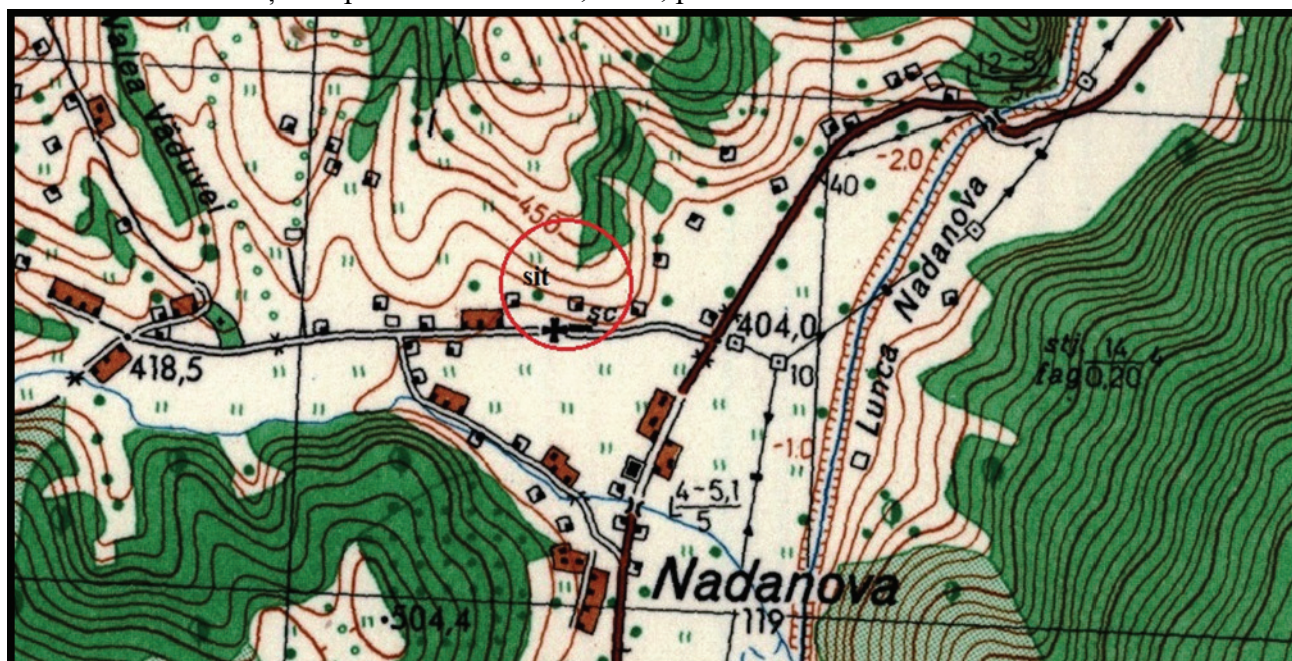


Fig. 65. Localizarea sitului cu vestigii Sălcuța de la Nadanova, com. Isverna, jud. Mehedinți.

Suport cartografic

<https://portal.geomil.ro/arcgis/home/webmap/viewer.html?webmap=cce134f4a9694d9faa353983fbc15635>

OPRIȘOR, Com. OPRIȘOR (Jud. Mehedinți)

a. „La Cișmele”

b. Așezare cu vestigii preistorice și din perioada dacică situată pe Valea Fântânilor.

* Mai multe informații despre acest sit Pătroi, 2015, p. 459.

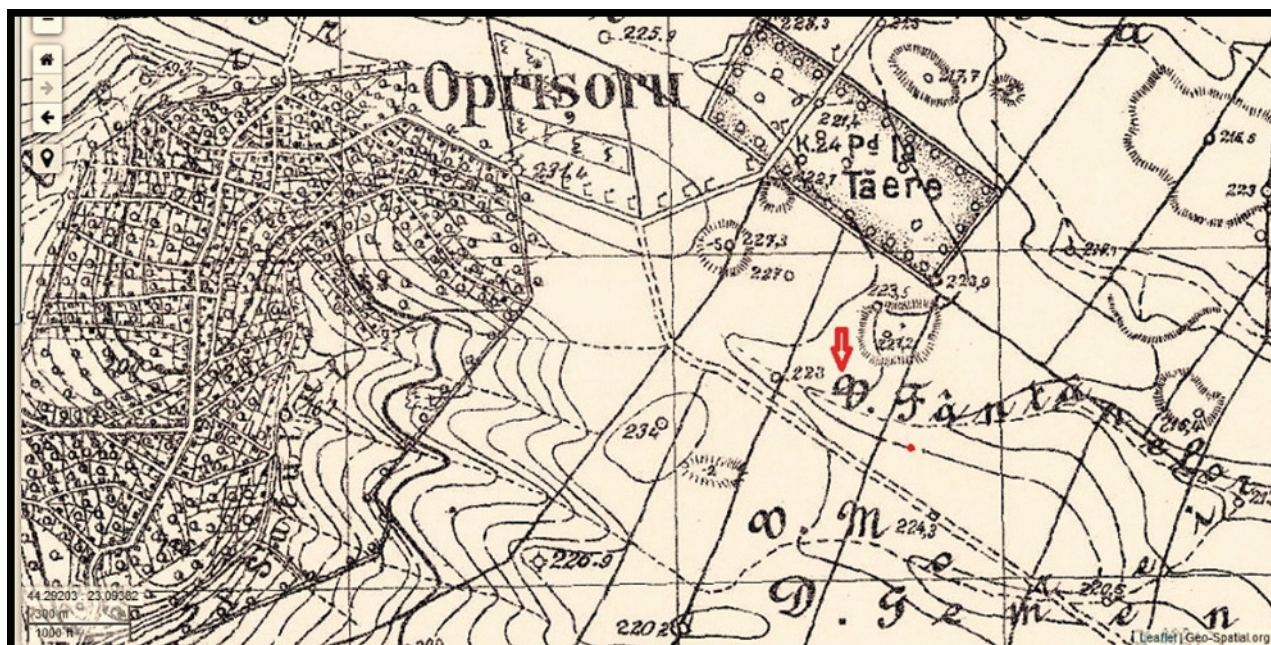


Fig. 66. Localizarea aşezării de la Oprisor, jud. Mehedinţi, punct „La Cişmele” pe planurile directe de trageri ale armatei. Suport cartografic <http://map.cimec.ro/Mapserver/#>



Fig. 67. Amplasarea siturilor de la Oprisor, judeţul Mehedinţi. Suport cartografic <http://map.cimec.ro/Mapserver/#>

OPRIȘOR, Com. OPRIȘOR (Jud. Mehedinți)

a. „La Cetate” ori „La Carieră”

b. Pe partea stângă a pârâului Drincea, în spatele Vinalcoolului din localitate, pe un promontoriu apărat natural pe trei laturi, se află o aşezare Sălcuța a cărei stratigrafie surprinde două nivele de locuire din sec. IV-III a. Chr. și II-I a. Chr.

c. <http://ran.cimec.ro/sel.asp?descript=oprisor-oprisor-mehedinti-asezarea-latene-de-la-oprisor-la-cariera-cod-sit-ran-112780.01>

* Mai multe informații despre acest sit Pătroi, 2015, p. 459.



Fig. 68. Imagine a sitului de la Oprisor, jud. Mehedinți, punct „La Cetate”.
Suport cartografic <http://map.cimec.ro/Mapserver/#>



Fig. 69. Identificarea așezării de la Oprisor, jud. Mehedinți, punct „La Cetate” pe planurile directe de tragere ale armatei. Suport cartografic <http://map.cimec.ro/Mapserver/#>

OPTAȘI Com. OPTAȘI-MĂGURA (Jud. Olt)

a. „La Măguri”

b. La confluența râurilor Vedea cu Vedița, la cca. 1km de sat, o locuire Sălcuța și vestigii dacice de sec. II-I a. Chr.

c. <http://ran.cimec.ro/sel.asp?descript=optasi-optasi-magura-olt-situl-arheologic-de-la-optasi-magura-cod-sit-ran-127910.01>

* Mai multe informații despre acest sit Pătroi, 2015, p. 459.

** Prezentarea acestui sit o face și Ștefan, 2014, p. 178, 204, pl. 21/1-2.

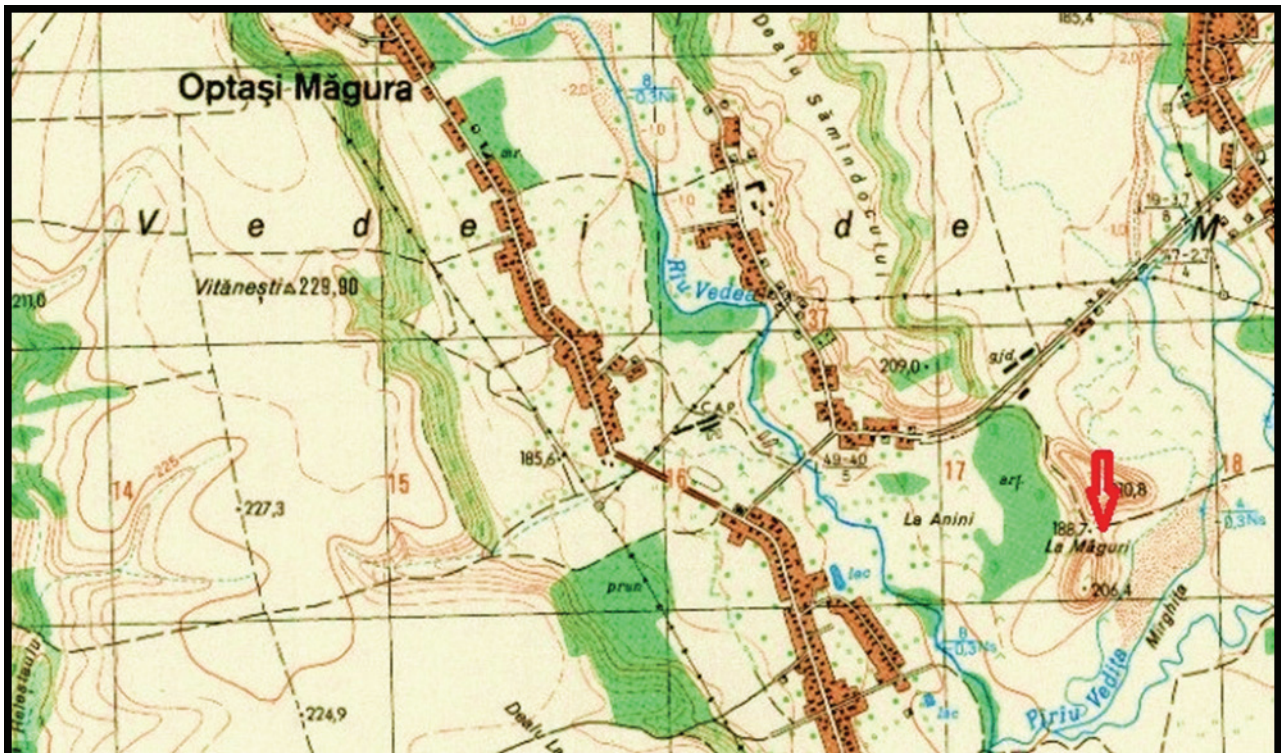


Fig. 70. Localizare sit Optași-Măgura „La Măguri” jud. Olt. Topo 1:25.000. Suport cartografic <https://portal.geomil.ro/arcgis/home/webmap/viewer.html?webmap=cce134f4a9694d9faa353983fbc15635>



Fig. 71. Localizare siturilor de la Optași-Măgura „La Măguri” jud. Olt. Suport cartografic <http://map.cimec.ro/Mapserver/#>

ORLEA, Com. ORLEA (Jud. Olt)

a. „Grindul lui Iancu Mușat”

* Mai multe informații despre acest sit Pătroi, 2015, pp. 459-460

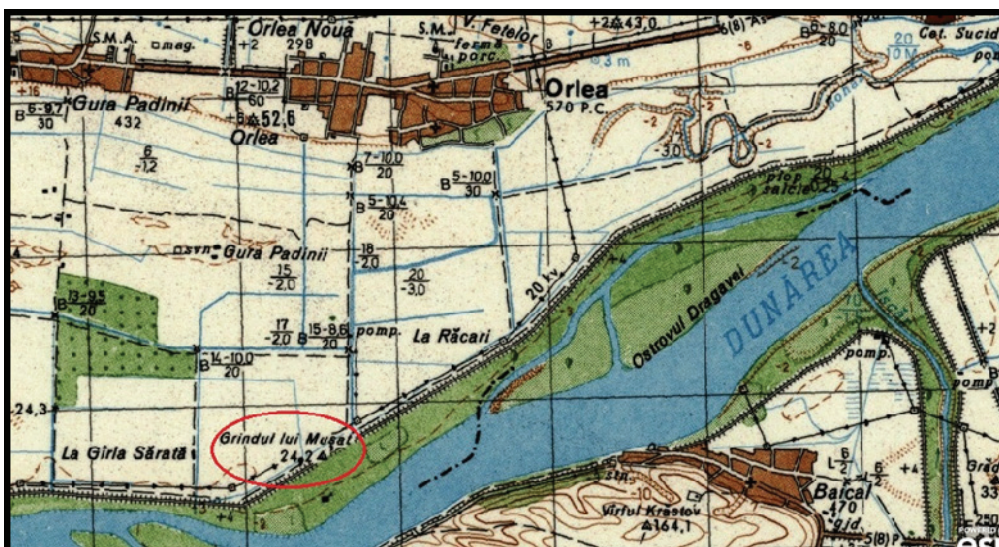


Fig. 72. Arealul sitului de pe Grindul lui Iancu Mușat de la Orlea, Jud. Olt. Suport cartografic <https://portal.geomil.ro/arcgis/home/webmap/viewer.html?webmap=cce134f4a9694d9faa353983fbc15635>



Fig. 73. Grindul lui Iancu Mușat de la Orlea, Jud. Olt pe care se află situl culturii Sălciuța. Suport cartografic http://geoportal.gov.ro/viewers/ro_RO/index.html

OSTROVUL CORBULUI, Com. HINOVA (Jud. Mehedinți)

a. „Botul Cliuciului”

* Mai multe informații despre acest sit Pătroi, 2015, pp. 447-448.



Fig. 74. Identificarea pe fotografie satelitară a zonei sitului de la Ostrovul Corbului, com. Hinova, jud. Mehedinți, punctul „Botul Cliuciului”.

OSTROVU MARE, Com. GOGOȘU (Jud. Mehedinți)

a. „Km. Flv. 865”.

c. Crăciunescu, 1985, pp. 43-49.

OSTROVU MARE, Com. GOGOȘU (Jud. Mehedinți)

a. „Km. Flv. 875”.

* Mai multe informații despre acest sit Pătroi, 2015, p. 448.

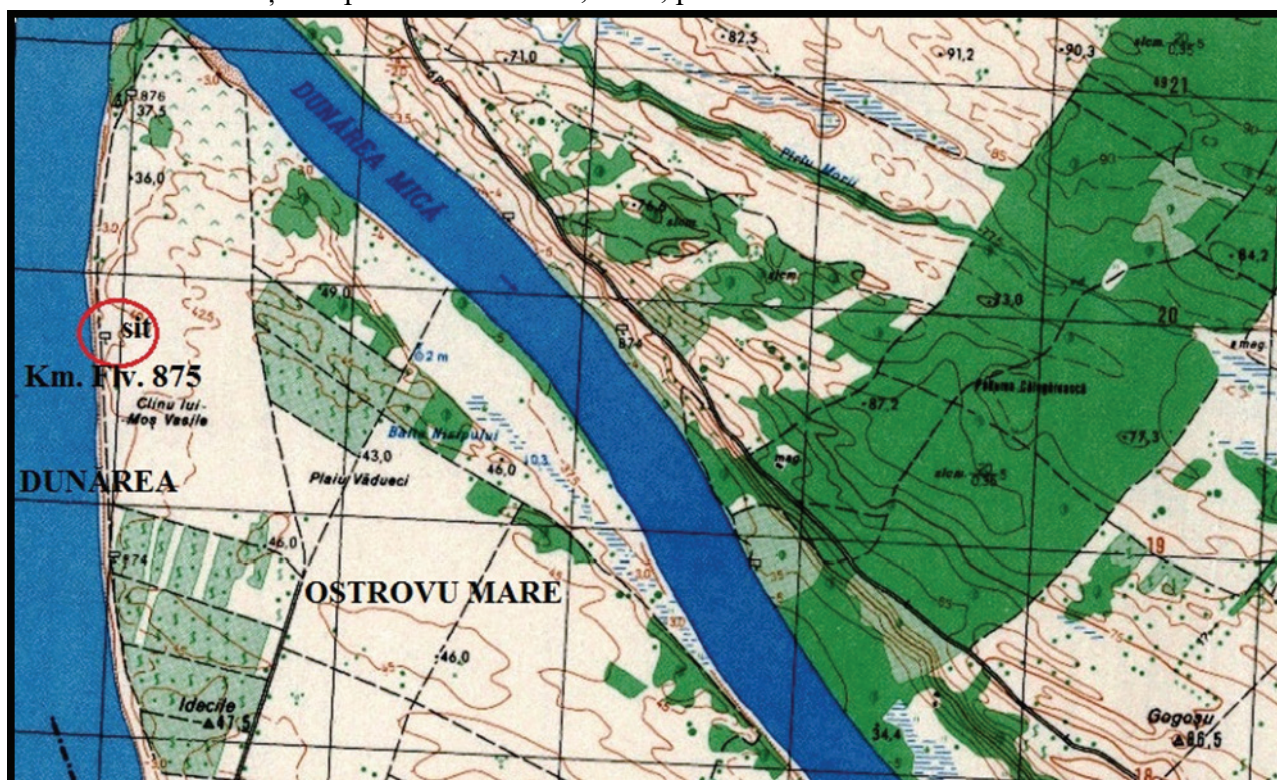


Fig. 75. Identificarea arealului sitului Sălcuța de la Ostrovu Mare, Com. Gogoșu, Jud. Mehedinți.

Punct „Km. Flv. 875”. Suport cartografic

<https://portal.geomil.ro/arcgis/home/webmap/viewer.html?webmap=cce134f4a9694d9faa353983fbc15635>



Fig. 76. Identificarea pe imagine satelitară a sitului Sălcuța de la Ostrovu Mare, Com. Gogoșu,

Jud. Mehedinți. Punct „Km. Flv. 875”. Suport cartografic

<https://portal.geomil.ro/arcgis/home/webmap/viewer.html?webmap=cce134f4a9694d9faa353983fbc15635>



Fig. 77. Identificarea pe imagine satelitară a sitului Sălcuța de la Ostrovu Mare, Com. Gogoșu, Jud. Mehedinți. Punct „Km. Flv. 875”. Suport cartografic <https://portal.geomil.ro/arcgis/home/webmap/viewer.html?webmap=cce134f4a9694d9faa353983fbc15635>

PRISTOL (Jud. Mehedinți)

a. „Km. Flv. 847”

* Mai multe informații despre acest sit Pătroi, 2018, p. 11.

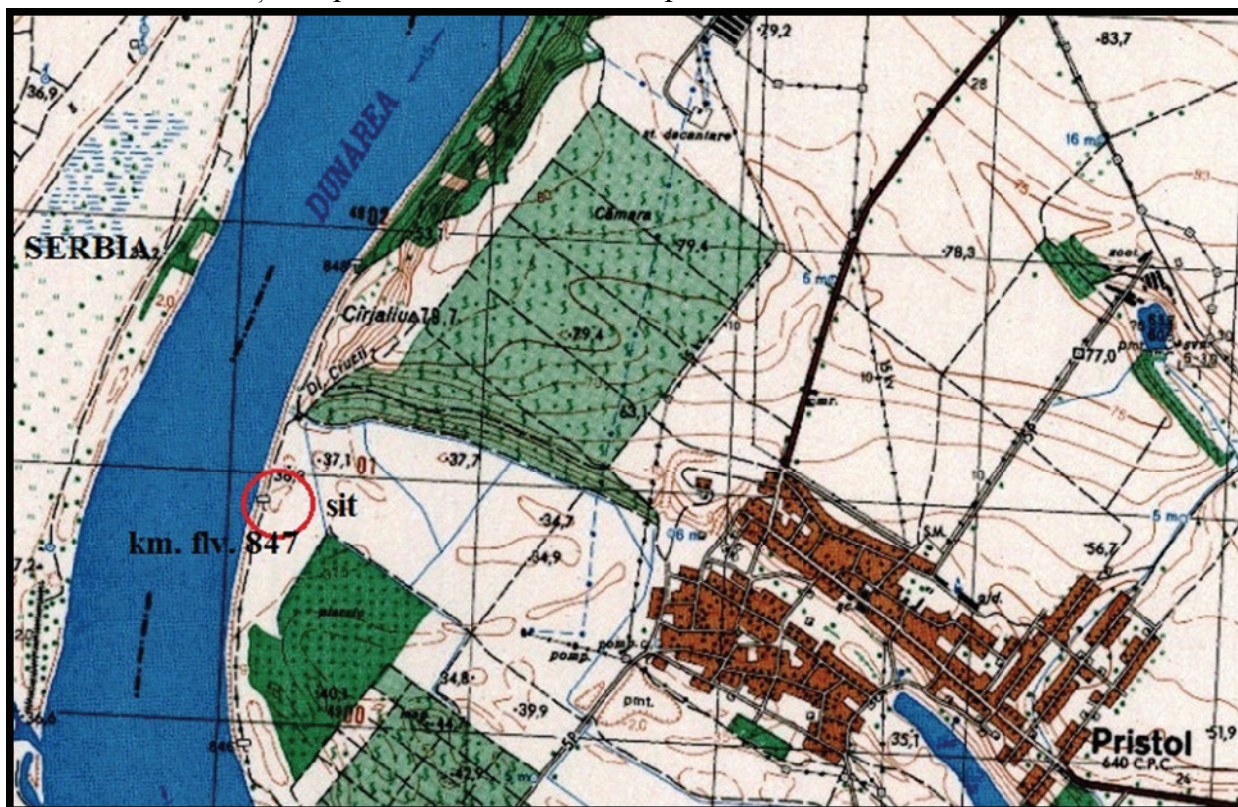


Fig. 78. Zona sitului de la Pristol. Jud. Mehedinți. Punct „Km. Flv. 847”. Suport cartografic <https://portal.geomil.ro/arcgis/home/webmap/viewer.html?webmap=cce134f4a9694d9faa353983fbc15635>



Fig. 79. Identificarea pe imagine satelitară a sitului de la Pristol. Jud. Mehedinți. Punct „Km. Flv. 847”.
Suport cartografic

<https://portal.geomil.ro/arcgis/home/webmap/viewer.html?webmap=cce134f4a9694d9faa353983fbc15635>

OSTROVU ȘIMIAN, Com. ȘIMIAN (Jud. Mehedinți)

a. „Insula”

b. Stațiunea arheologică se află în capătul din amonte al ostrovului.

Stratigrafie: Au fost identificate vestigiile care încep cu cultura eneolitică Sălcuța și se continuă cu așezări Coțofeni, Verbicioara, Gârla Mare și epocii fierului (Hallstatt și La Tène).

* Pentru acest sit există inventar de coordonate Stereo 70.

** Mai multe informații despre acest sit Pătroi, 2015, p. 449.

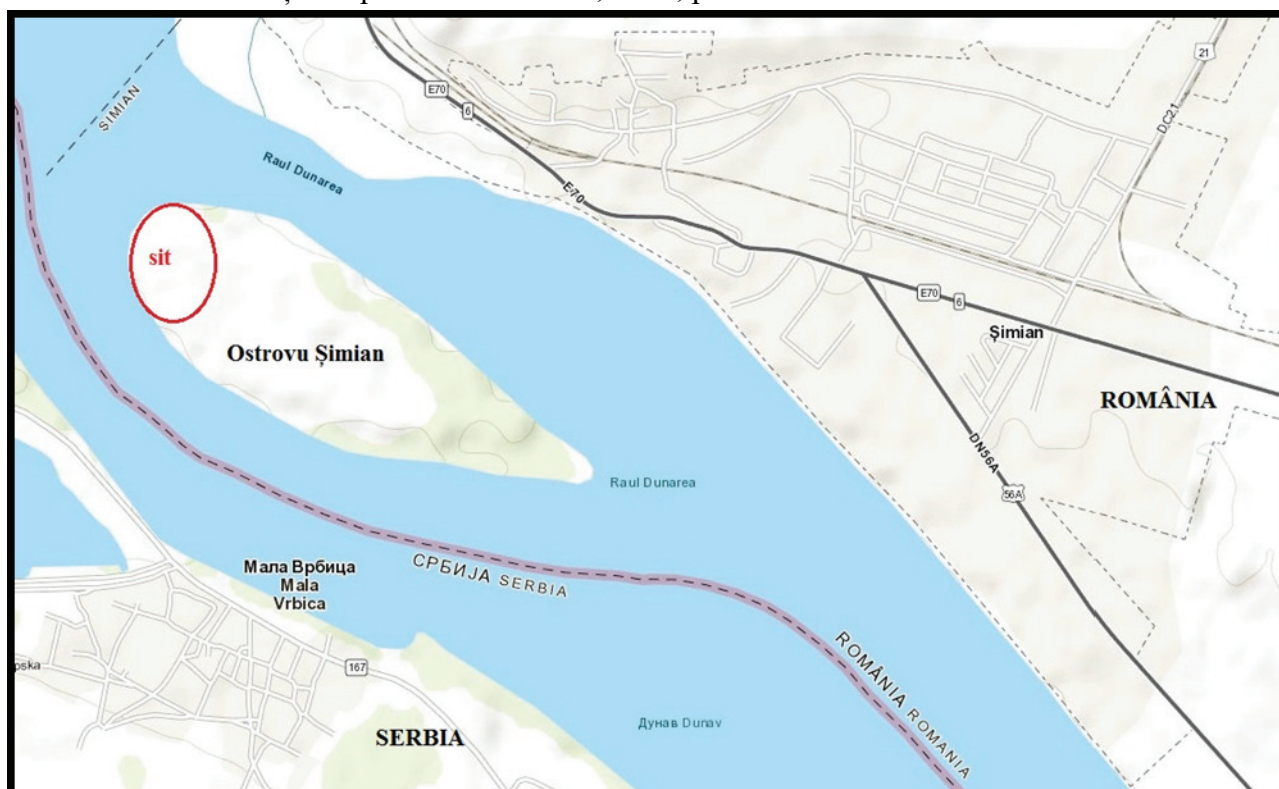


Fig. 80. Identificarea pe hartă a sitului cu vestigiile Sălcuța de pe Ostrovu Șimian, Com. Șimian, Jud. Mehedinți. Suport cartografic <http://map.cimec.ro/Mapserver/#>



Fig. 81. Identificarea pe imagine satelitară a sitului cu vestigii Sălcuța de pe Ostrovu Șimian, Com. Șimian, Jud. Mehedinți. Suport cartografic <http://map.cimec.ro/Mapserver/#>

RÂMNICU-VÂLCEA. Cartier COPĂCELU (Jud. Vâlcea)

a. „Valea Răii”

* Mai multe informații despre acest sit Pătroi, 2018, p. 11.

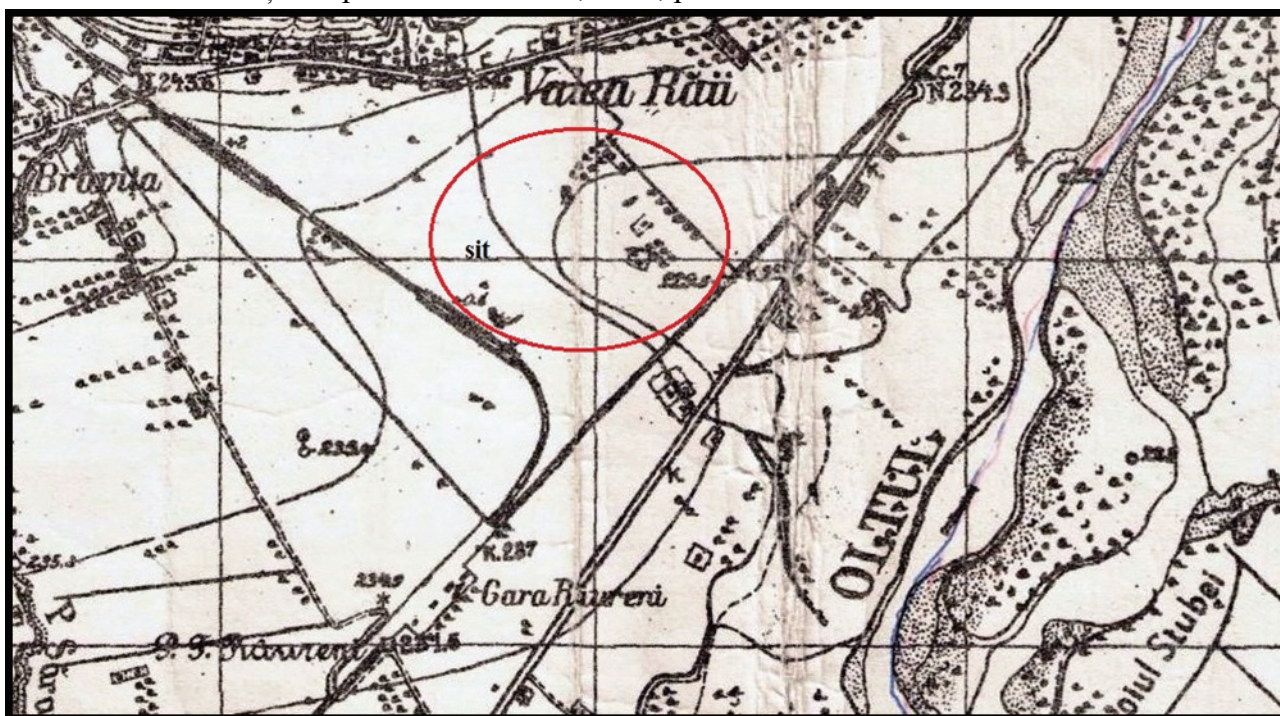


Fig. 82. Identificarea pe planurile directe de tragere ale armatei a zonei în care s-au descoperit vestigii Sălcuța din punctul „Valea Răii” cartier Copăceni, Mun. Râmnicu-Vâlcea, jud. Vâlcea. Suport cartografic <http://map.cimec.ro/Mapserver/#>



Fig. 83. Identificarea pe harta topografică a zonei în care s-au descoperit vestigii Sălcuța din punctul „Valea Răii” cartier Copăceni, Mun. Râmnicu-Vâlcea, jud. Vâlcea.
Suport cartografic http://geoportal.gov.ro/viewers/ro_RO/index.html



Fig. 84. Localizarea pe imagine satelitară a zonei în care s-au descoperit vestigii Sălcuța din punctul „Valea Răii” cartier Copăceni, Mun. Râmnicu-Vâlcea, jud. Vâlcea. Suport cartografic http://geoportal.gov.ro/viewers/ro_RO/index.html

REȘCA, Com. DOBROSLOVENI (Jud. Olt)

a. „Dealul Morii” sau „Dâmbul Morii”

* Mai multe informații despre acest sit Pătroi, 2015, p. 460.

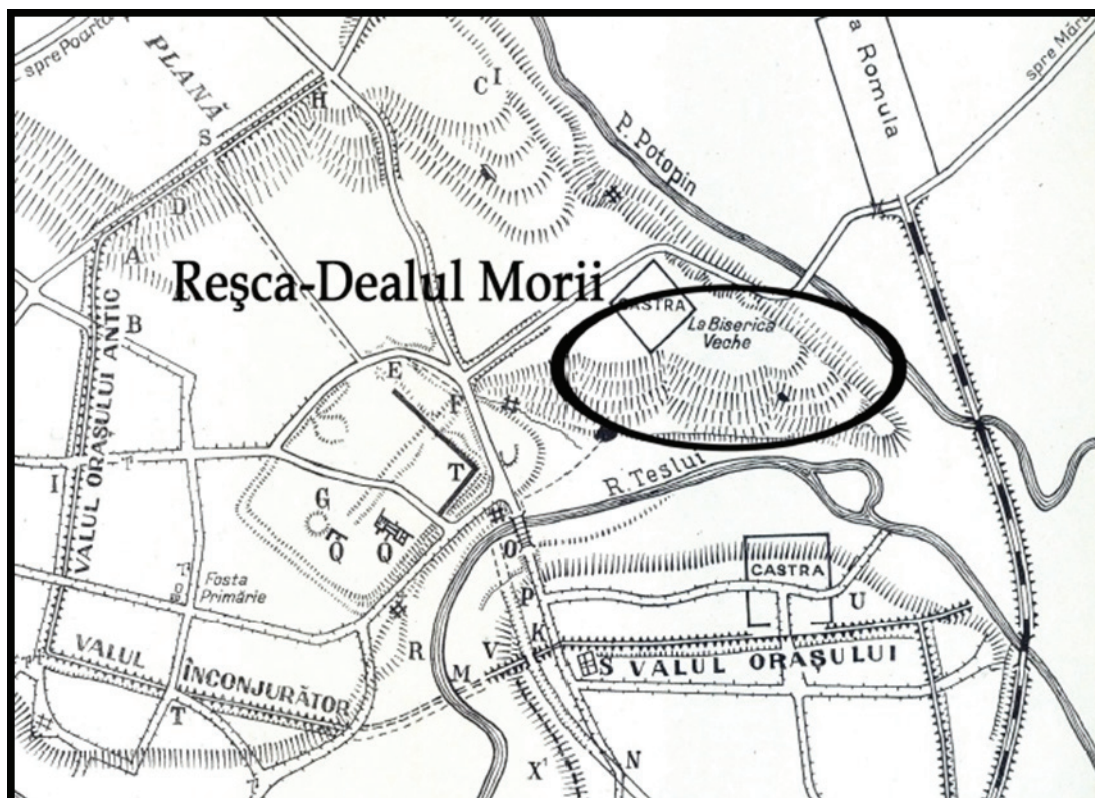


Fig. 85. Localizarea sitului de la Reșca, punct „Dâmbul Morii” sau „Dealul Morii”.
Apud Ștefan, 2018, p. 113, pl. I, 1-2.

ROȘIENII MARI, Com. DOBRUN (Jud. Olt)

a. „La Viile lui Brătășanu”

c.<http://ran.cimec.ro/sel.asp?descript=rosienii-mari-dobrun-olt-situl-arheologic-de-la-rosienii-mari-la-viile-lui-bratasanu-cod-sit-ran-126870.01>

* Mai multe informații despre acest sit Pătroi, 2015, p. 460.

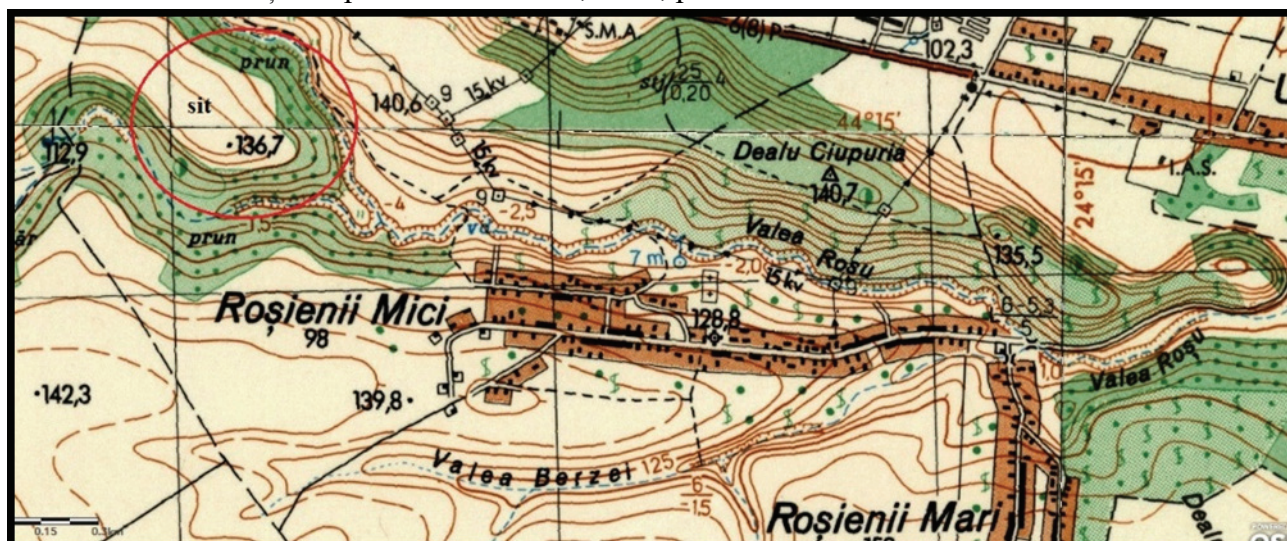


Fig. 86. Localizarea sitului de la Roșienii Mari, Com. Dobrun, jud. Olt. Punct „La Viile lui Brătășanu”.
Suport hartă

<https://portal.geomil.ro/arcgis/home/webmap/viewer.html?webmap=cce134f4a9694d9faa353983fbc15635>

SCORNICEȘTI (Jud. Olt)

* Mai multe informații despre acest sit Pătroi, 2015, p. 460.

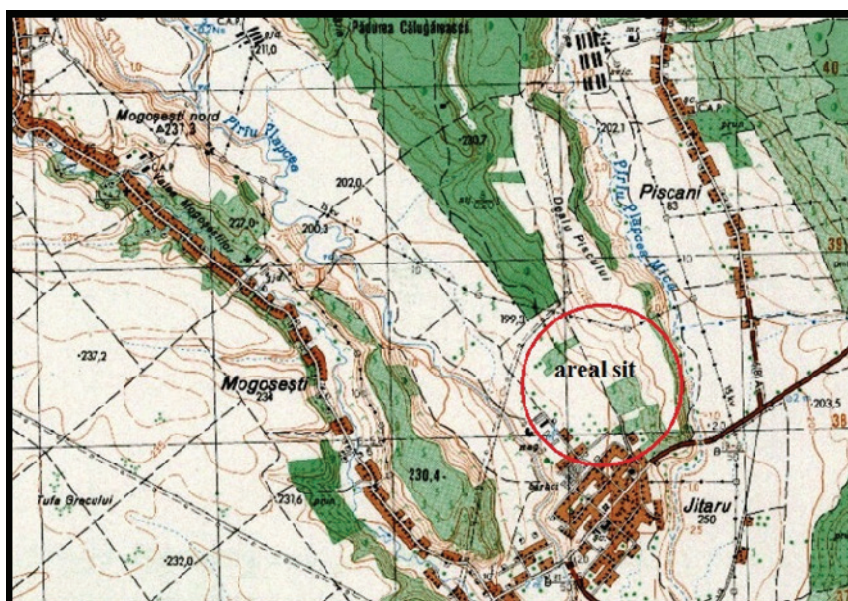


Fig. 87. Localizarea sitului de la Scornicești, jud. Olt. Suport hartă

<https://portal.geomil.ro/arcgis/home/webmap/viewer.html?webmap=cce134f4a9694d9faa353983fbc15635>

SLATINA. Cartier Strehareț (Jud. Olt)

a. „Botul Calului”

b. Pe partea dreaptă a str. Vladimirescu T. din Slatina, în zona podului de la *Botu Calului*, se află o movilă care adăpostește vestigiile preistorice printre care și o așezare a culturii Sălcuța. Este vorba de un *tell* aplatizat ce are diametru de 15m și prezintă șanț și val de apărare. Deoarece nu dețin informații exacte despre coordonatele stereo 70 ale sitului și nici nu este clar marcat pe hărțile publicate în literatură, voi prezenta câteva hărți pe care se poate observa zona podului de la *Botu Calului* și cadrul geografic din imediata vecinătate, zonă în care trebuie identificat acest *tell*.

* Mai multe informații despre acest sit Pătroi, 2015, pp. 450-451, harta 56.

** O prezentare a acestui sit o avem la Ștefan, 2014, pp. 173-178, 193-203, pl. 10-20.

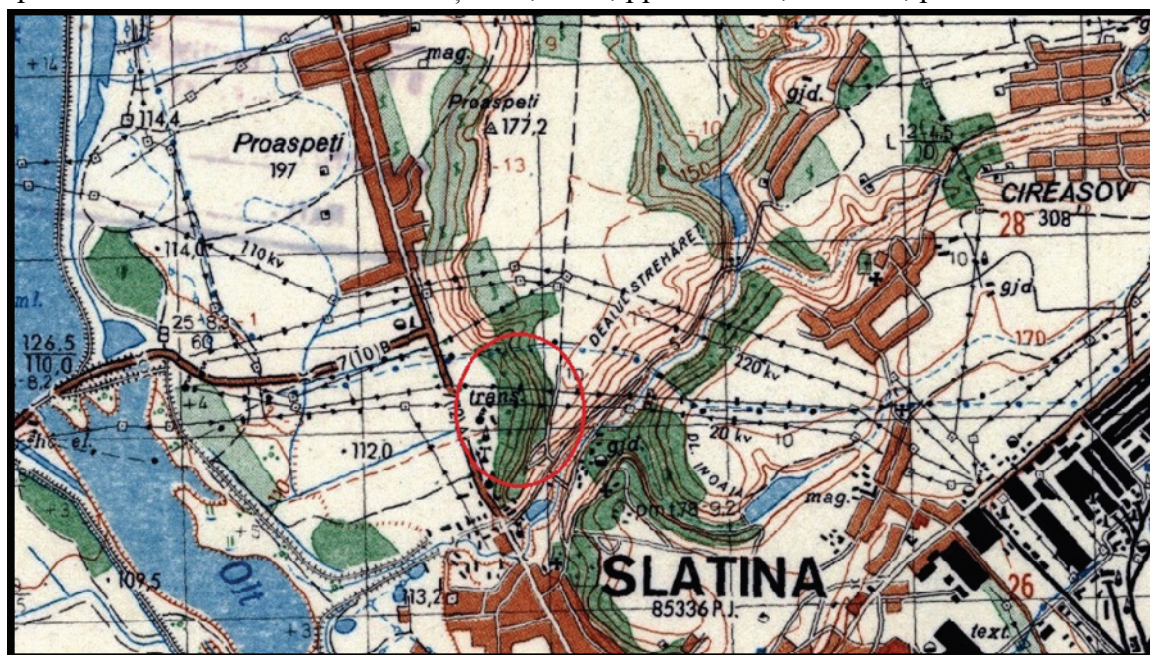


Fig. 88. Localizarea arealului geografic în care se află situl Sălcuța de la Slatina, jud. Olt.

Punct „Botu Calului” sau „Strehareț”. Suport hartă

<https://portal.geomil.ro/arcgis/home/webmap/viewer.html?webmap=cce134f4a9694d9faa353983fbc15635>

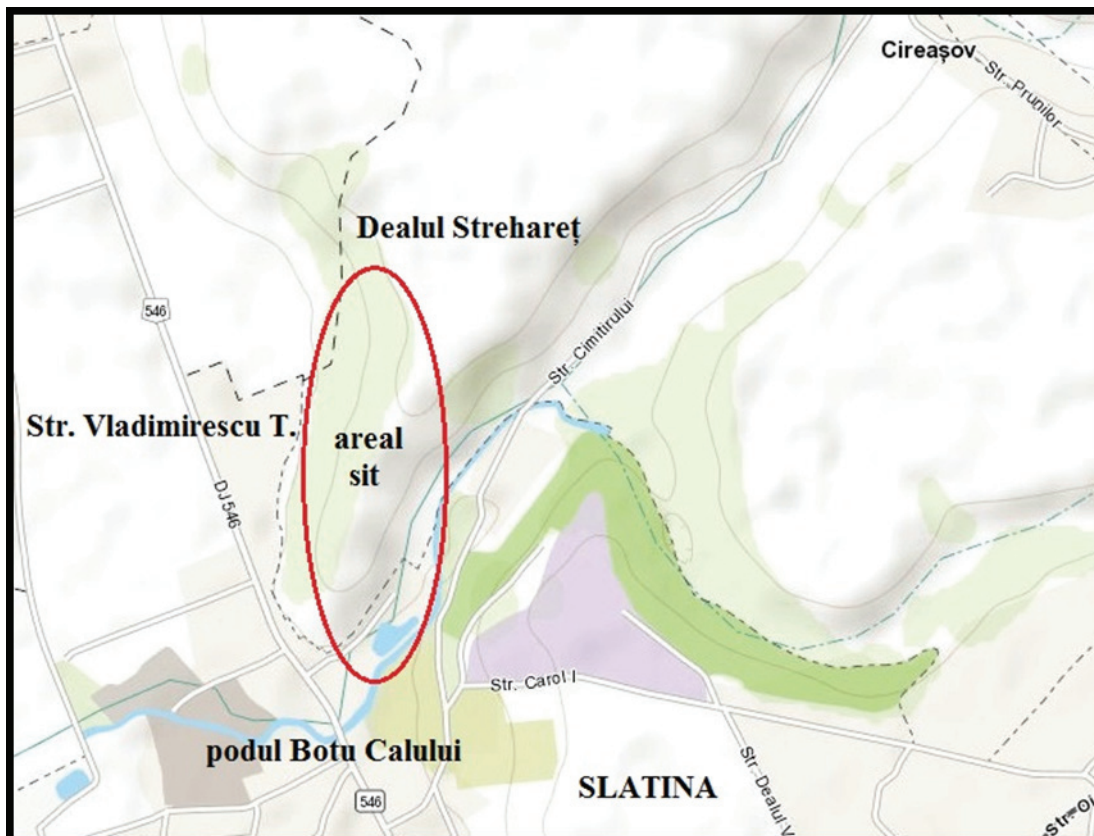


Fig. 89. Identificarea zonei în care se află situl Sălcuța de la Slatina, jud. Olt. Punct „Botu Calului” sau „Strehareț”. Suport hartă <http://map.cimec.ro/Mapserver/#>

STOICĂNEȘTI (Jud. Olt)

a. „Coandă”

* Mai multe informații despre acest sit Pătroi, 2015, p. 461.

** O altă propunere de localizare a acestui sit o avem la Ștefan, 2014, p. 171, 186, pl. 3/fig.1-2. Conform imaginilor oferite de autor, zona sitului din punctul „Coandă” se află la sud de locația propusă de mine, în zona confluenței Văii Călmățuiului cu Valea Conda (după planurile directe de tragere ale armatei). Planșa 3/fig. 1. Surprinde Dealul Coandă situat la nord de Valea Viilor.



Fig. 90. Localizarea sitului de la Stoicănesti, jud. Olt. Punct „Coandă”. Suport hartă <https://portal.geomil.ro/arcgis/home/webmap/viewer.html?webmap=cce134f4a9694d9faa353983fbc15635>



Fig. 91. Localizarea sitului de la Stoicănești, jud. Olt. Punct „Coandă”. Suport imagine satelitară <https://portal.geomil.ro/arcgis/home/webmap/viewer.html?webmap=cce134f4a9694d9faa353983fbc15635>

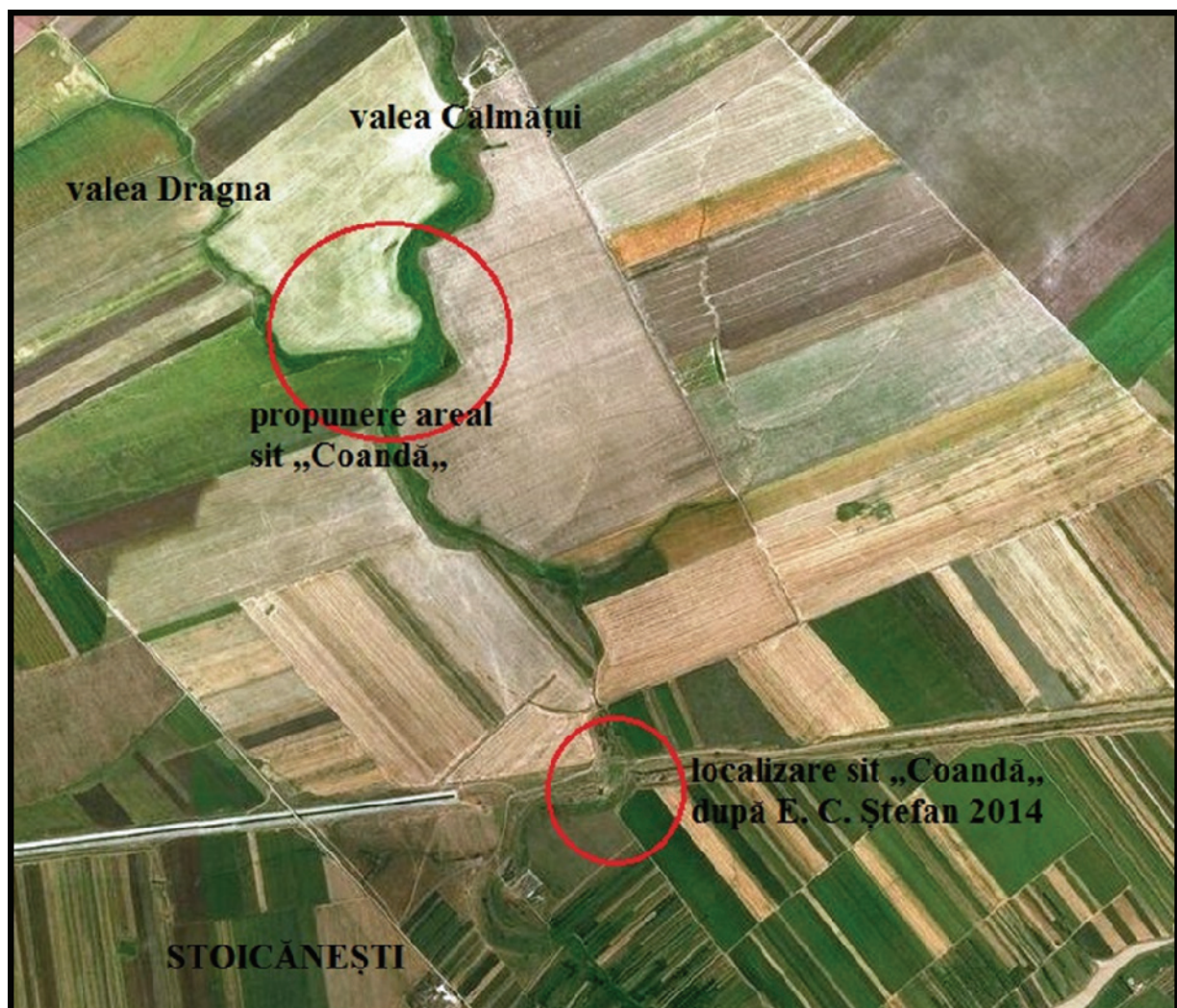


Fig. 92. Identificarea pe imagine satelitară a zonelor propuse a fi locul „Coandă” în care se află situl Sălcuța de la Stoicănești, jud. Olt. Suport cartografic <http://map.cimec.ro/Mapserver/#>

ȘTEFAN ODOBLEJA, Com. LIVEZILE (Jud. Mehedinți)

(fost sat Valea Izvoarelor și Izvoru Aneștilor)

b. Situl se găsește pe Dealul Pătrășconea.

* Pentru acest sit există inventar de coordonate Stereo 70. O cercetare imediată se impune deoarece o parte din stațiune a fost distrusă de activități antropice înainte de a intra în atenția noastră.

** Mai multe informații despre acest sit Pătroi, 2018, p. 11.

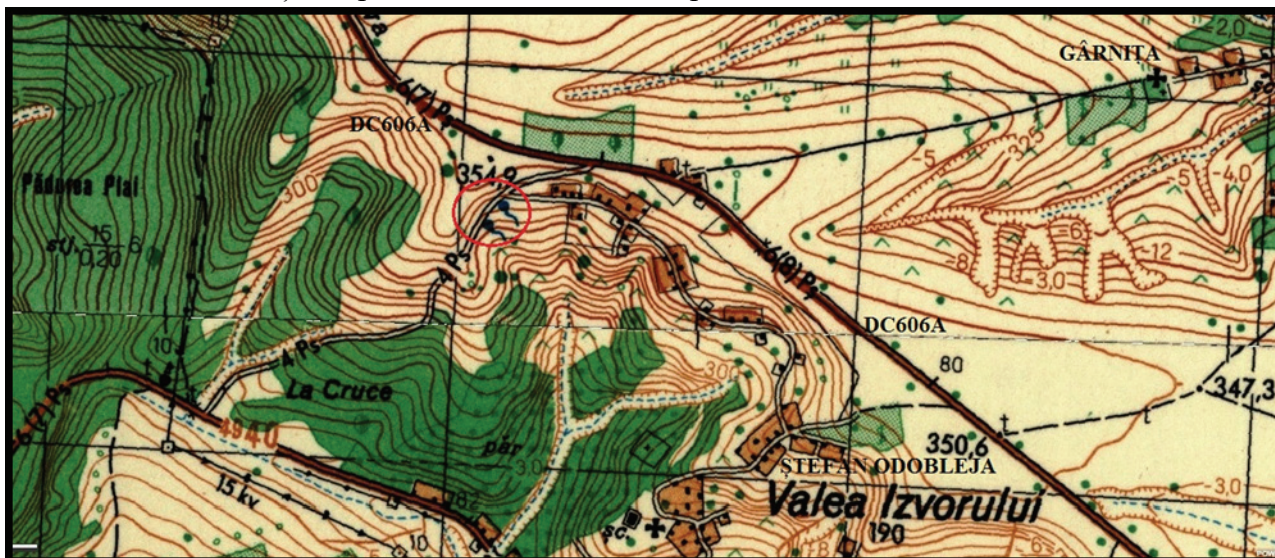


Fig. 93. Localizarea sitului de la Ștefan Odobleja, jud. Mehedinți. Suport hartă <https://portal.geomil.ro/arcgis/home/webmap/viewer.html?webmap=cce134f4a9694d9faa353983fbc15635>



Fig. 94. Localizarea pe fotografie satelitară a zonei sitului de la Ștefan Odobleja, jud. Mehedinți. Suport cartografic <http://map.cimec.ro/Mapserver/#>

ȚIGĂNAȘI, Com. BURILA MARE (Jud. Mehedinți)

a. „La Pompe”

* Mai multe informații despre acest sit Pătroi, 2015, pp. 461-462.



Fig. 95. Localizarea sitului de la Țigănași, Com. Burila Mare, jud. Mehedinți. Punct „La Pompe”.
Suport hartă

<https://portal.geomil.ro/arcgis/home/webmap/viewer.html?webmap=cce134f4a9694d9faa353983fbc15635>



Fig. 96. Localizarea sitului de la Țigănași, Com. Burila Mare, jud. Mehedinți. Punct „La Pompe”.
Suport foto satelitară

<https://portal.geomil.ro/arcgis/home/webmap/viewer.html?webmap=cce134f4a9694d9faa353983fbc15635>

VALEA ANILOR, Com. CORLĂȚEL (Jud. Mehedinți)

a. „La Glămie” sau „Malul Mare”

* Pentru acest sit există inventar de coordonate Stereo 70.

** Mai multe informații despre acest sit Pătroi, 2015, p. 451.

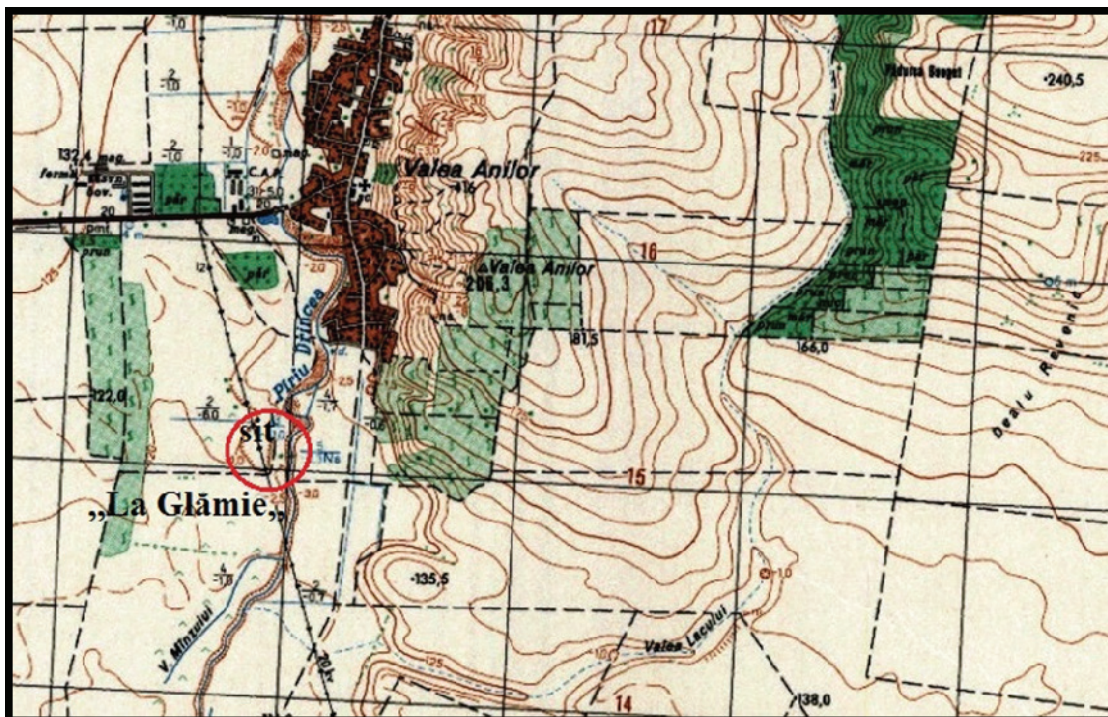


Fig. 97. Localizarea sitului de la Valea Anilor, Com. Corlățel, jud. Mehedinți.
Punct „La Glămie”. Suport cartografic

<https://portal.geomil.ro/arcgis/home/webmap/viewer.html?webmap=cce134f4a9694d9faa353983fbc15635>

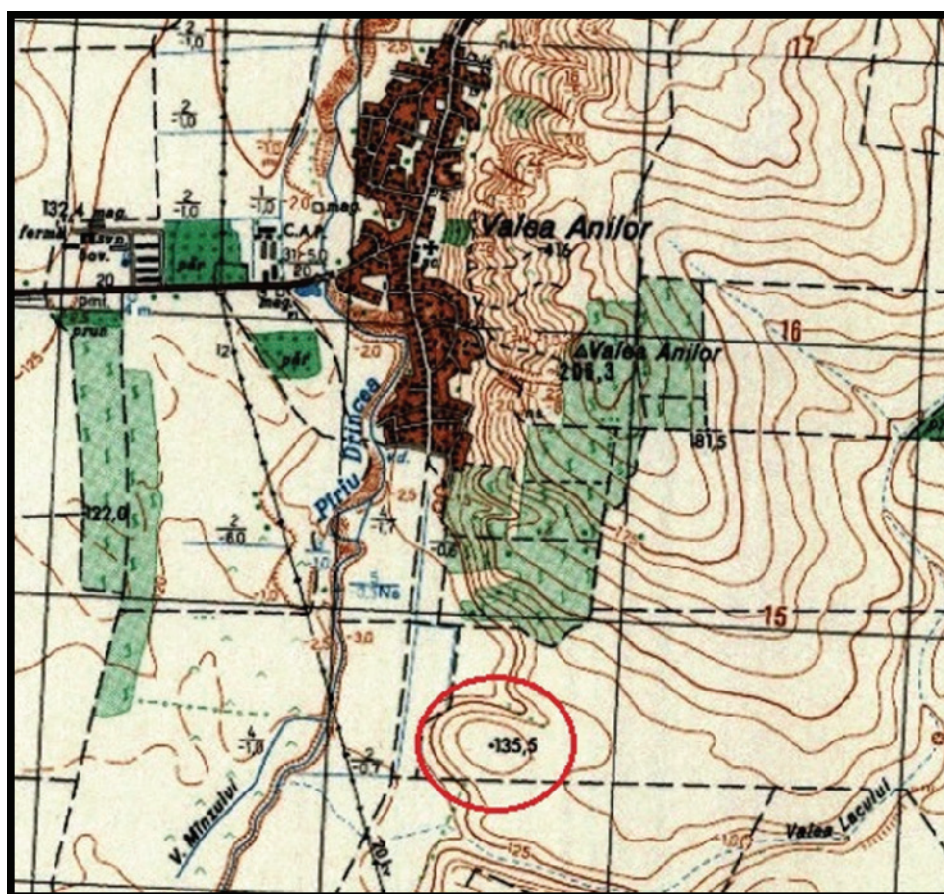


Fig. 98. Localizarea sitului de la Valea Anilor, Com. Corlățel, jud. Mehedinți.
Punct „La Glămie”. Suport cartografic

<https://portal.geomil.ro/arcgis/home/webmap/viewer.html?webmap=cce134f4a9694d9faa353983fbc15635>

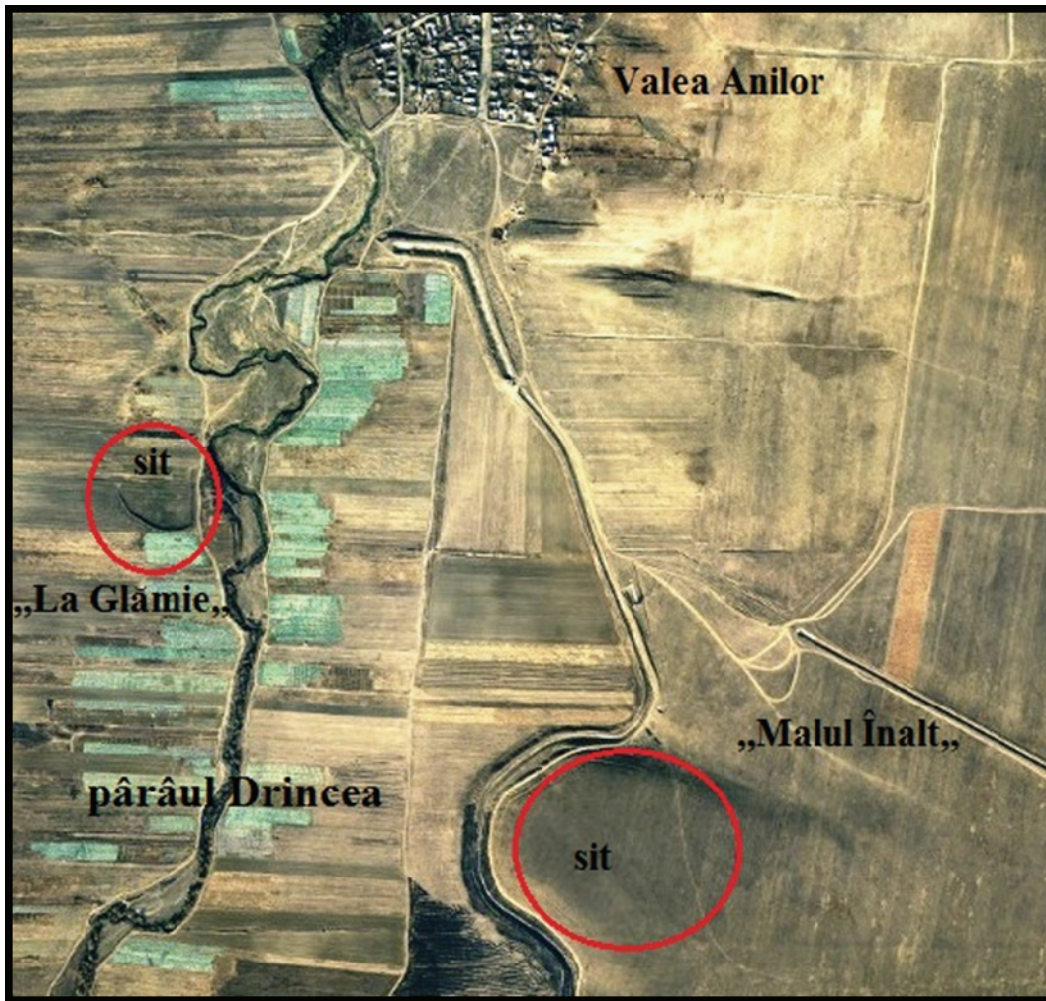


Fig. 99. Localizarea siturilor de la Valea Anilor, Com. Corlățel, jud. Mehedinți. Punctele „La Glămie” și „Malul Înalt”. Suport cartografic <http://map.cimec.ro/Mapserver/#>

VĂDASTRA, Com. Vădastra (Jud. Olt)

a. „La Cetate”

* Mai multe informații despre acest sit Pătroi, 2015, pp. 451-452.



Fig. 100. Localizare sit Vădastra, punct „La Cetate”. Suport cartografic <https://portal.geomil.ro/arcgis/home/webmap/viewer.html?webmap=cce134f4a9694d9faa353983fbc15635>



Fig. 101. Localizare sit Vădastra, punct „La Cetate”. Suport cartografic
<https://portal.geomil.ro/arcgis/home/webmap/viewer.html?webmap=cce134f4a9694d9faa353983fbc15635>

VÂLCELELE (Jud. Olt)

a. „Dealul Cișmelelor”

* Mai multe informații despre acest sit Pătroi, 2015, p. 462.



Fig. 102. Localizare sit Vâlcelele, jud. Olt, punct „Dealul Cișmelelor”. Suport cartografic
<https://portal.geomil.ro/arcgis/home/webmap/viewer.html?webmap=cce134f4a9694d9faa353983fbc15635>

BIBLIOGRAFIE

- Berciu, D., Butoi, M., Roman, P. 2010. Cercetări și săpături arheologice în raionul și orașul Slatina. *Buridava. Studii și Materiale VIII*, pp. 7-15.
- Bichir, G. 1986. Vestigii ale geto-dacilor din epoca romană la Scornicești (Jud. Olt). *Thraco-Dacica VII*, 1-2, pp. 112-128.
- Comșa, E. 1962. Săpăturile de la Ipotești. *Materiale și Cercetări Arheologice VIII*, pp. 213-219.
- Crăciunescu, G. 1985. Noi date despre locuirea de la km. 865 din Ostrovul Mare. *Drobeta VI*, pp. 43-49.
- Firu, I. 1963. *Craiova (Ghid istoric)*. Craiova: Scrisul Românesc.
- Micle, D. 2011. *Un model practic de aplicare a topografiei și cartografiei arheologice în analiza spațială a habitatului rural post-roman din Dacia de sud-vest între sfârșitul secolului al-II-lea și începutul secolului al-V-lea p. Chr.* Timișoara: Excelsior Art.

- Opriș, V. 2016. O istorie a ceramicii preistorice din Colecția Maria și doctor Severeanu. *Revista de Cercetări Arheologice și Numismatice* II, nr. 2, pp. 11-23.
- Pătroi, C. N. 2015. *Cultura Sălcuța în Oltenia*. Craiova: Sitech.
- Pătroi, C. N. 2018. O completare la repertoriul de așezări și descoperiri aparținând culturii eneolitice Sălcuța din Oltenia. *Buridava. Studii și Materiale* XIII, pp. 9-14.
- Popilian, G. 1968. ziarul *Înainte*, XXV, Craiova, 7160.
- Răceanu, E. 1967. *Monografia Comunei Raci*. Lucrare grad I.
Sursa http://www.raceanu.ro/Raci/Monografia_Raci.htm
- Ștefan, E. C. 2014. Așezări sălcuțene din stânga Oltului Inferior. *Studii privind Preistoria Sud-Estului Europei. Volum dedicat memoriei lui Mihai Șimon*, Brăila: Istros. pp.167-210.
- Ștefan, E. C. 2018. Notă asupra unor materiale preistorice de la Romula (Reșca, jud. Olt). *Buletinul Muzeului Județean Teleorman, Seria Arheologie* 10, pp. 109-130.
- Tătulea, C. M. 1974. O nouă locuință geto-dacică descoperită la Cireșu (Jud. Mehedinți). *Drobeta* I, pp. 129-137.
- Toropu, O. 1972. Așezări antice la Mofleni-Bucovăț și în împrejurimi. *Mitropolia Olteniei* 24. 9-10 (sept.-oct.), pp. 700-708.
- Toropu, O., Tătulea C. M. 1987. *Sucidava-Celei*. București: Sport-Turism.

ANEXA

SITUL	PUNCTUL	TIPUL AȘEZĂRII	HARTA
Almăjel, Com. Vlădaia (Jud. Mehedinți).	„Fântânile Mari,, ori „Valea Seacă,,	Așezare situată pe o terasă.	da
Baia de Aramă (Jud. Gorj)		Descoperiri întâmplătoare	
Baia de Fier (Jud. Gorj)	„Peștera Pârcălabului,,	Locuire în peșteră	
Balta Verde, Com. Gogoșu (Jud. Mehedinți)	„Gura Blahniței,,	Așezare situată pe malul unei ape	da
Balta Verde, Com. Gogoșu (Jud. Mehedinți)	„La Morminți,,	Morminte situate într-o zonă de luncă	da
Batoți, Com. Devesel (Jud. Mehedinți)	„Fostul C.A.P.,,	Așezare situată pe malul unei ape	
Bălănești, Com. Mărunței (Jud. Olt)	„Gura Văii,,	Așezare situată pe malul unei ape	
Bălcești (Jud. Vâlcea)		Descoperiri întâmplătoare	
Bâlvănești (Jud. Mehedinți)		Descoperiri de suprafață	
Brebeni (Jud. Olt)	„Ogorul lui Ioniță Țiganul,,	Așezare de tip <i>tell</i> situată pe malul unei ape.	da
Brebeni (Jud. Olt)	„Dealul Cătina,,	Așezare situată pe malul unei ape pe o înălțime	
Bucovăț (Jud. Dolj)		Descoperire întâmplătoare	
Buicești, Com. Butoiești (Jud. Mehedinți)	„Ceair 1,, sau „Ogașul lui Bâzică,,	Așezare situată pe o terasă.	da
Călugăreni, Com. Padeș (Jud. Gorj)	„La Morminți,,	Descoperiri de suprafață	
Cârcea (Jud. Dolj)	„Hanuri,,	Așezare situată pe o terasă	da
Cârcea (Jud. Dolj)	„Viaduct,,	Așezare situată pe o terasă	da
Cârjei, Com. Hinova		Descoperire întâmplătoare	

SITUL	PUNCTUL	TIPUL AȘEZĂRII	HARTA
(Jud. Mehedinți)			
Cârna/Dunăreni (Jud. Dolj)		Descoperire întâmplătoare	
Cerăt (Jud. Dolj)		Așezare	
Cherleștii din Deal, Com. Teslui (Jud. Olt)	„La Curte,,	Așezare sitată pe un promontoriu	da
Cireșu (Jud. Mehedinți)	„La Răchiți,,	Așezare	
Cloșani (Jud. Gorj)		Descoperiri întâmplătoare	
Cloșani (Jud. Mehedinți)		Descoperire întâmplătoare	
Cireșu (Jud. Mehedinți)	„Ogașul cu Nuci,,	Descoperiri de suprafață	
Corabia (Jud. Olt)	„Sucidava,,	Descoperiri de suprafață	da
Corabia. Cartier Celei (Jud. Olt)	„Malul Bălții,,	Așezare situată pe malul unei ape	
Corlățel (Jud. Mehedinți).	„Podul lui Nilă/Nica,,	Așezare situată pe malul unei ape	da
Cornu, Com. Orodel (Jud. Dolj)	„La Eleșteu,,	Așezare situată pe malul unei ape	da
Coțofenii din Dos (Jud. Dolj)	„Cetatea Jidovilor,, sau „La Jidovi,,	Așezare sitată pe înălțime	da
Coțofenii din Dos (Jud. Dolj)	„Botul Mare,, și „Botul Mic,,	Descoperiri întâmplătoare	
Coșovenii de Jos (Jud. Dolj)		Descoperire întâmplătoare	
Craiova (Jud. Dolj)	„Casa Băniei,,	Descoperire întâmplătoare	da
Craiova (Jud. Dolj)	„Valea Fetii,,	Descoperire întâmplătoare	da
Crâmpoiaia (Jud. Olt)	„Rența,, ori „Măgura din Izlaz,,	Așezare de tip <i>tell</i> situată pe malul unei ape	da
Crușovu, Com. Brastavățu (Jud. Olt)		Așezare de tip <i>tell</i>	da
Curmătura, Com. Giurgița (Jud. Dolj)	„Măgura Curmăturii,,	Așezare de tip <i>tell</i> situată pe o terasă în apropierea unei ape	da
Curteana, Oraș Târgu-Cărbunești (Jud. Gorj)	„Geminele,,	Descoperiri de suprafață	da
Dăneasa (Jud. Olt)	„km 156+,,	Așezare situată pe malul unei ape	da
Dârvari (Jud. Mehedinți)	„Cetățuia,,	Așezare aflată pe o vale	da
Devesel (Jud. Mehedinți)	„Ochiuri,,	Așezare situată într-o zonă inundabilă în lunca unei ape	
Dobra, Com. Bălăcița (Jud. Mehedinți)	„La Școală,,	Așezare situată pe un pinden de deal	da
Dobriceni, Com. Stoenesti (Jud. Vâlcea)		Descoperire întâmplătoare pe malul unei ape	
Dobrosloveni (Jud. Olt)	„S.M.T.,,	Așezare de tip <i>tell</i> situată pe o terasă în apropierea unei ape	da
Dobrotești (Jud. Olt)		Descoperiri de suprafață	
Drăgănești-Olt (Jud. Olt)	„Corboaică,,	Așezare de tip <i>tell</i> situată în luncă în apropierea unei ape	da
Drăgotești (Jud. Dolj)	„La Cristescu,,	Așezare situată pe un grind în luncă în apropierea unei ape	

SITUL	PUNCTUL	TIPUL AȘEZĂRII	HARTA
Drobeta Turnu Severin (Jud. Mehedinți)		Descoperiri de suprafață	
Dubova (Jud. Mehedinți)	„ <i>Cuina Turcului</i> „	Locuire în peșteră	da
Făcăi, Mun. Craiova (Jud. Dolj)	-	Așezare situată pe un grind	da
Fărcașele (Jud. Olt)	„ <i>La Școală</i> „	Descoperiri de suprafață	da
Fântânele, Com. Uradri (Jud. Gorj)	„ <i>Gorgane</i> „	Descoperire întâmplătoare	
Florești (Jud. Mehedinți)	„ <i>La Școală</i> „	Așezare situată pe malul unei ape	da
Găneasa (Jud. Olt)	„ <i>La Vâlcea</i> „	Așezare situată pe un platou înalt în apropierea unei ape	da
Gârla Mare (Jud. Mehedinți)	„ <i>Malul Mare</i> „	Așezare plană situată pe malul unei ape	
Gârlești, Com. Ghercești (Jud. Dolj)	„ <i>La Livadie</i> „ sau „ <i>Surpătoare</i> „	Necropolă situată pe botul unei terase lângă două cursuri de apă	da
Giulești, Com. Fântărești (Jud. Vâlcea)		Descoperiri întâmplătoare	
Godeni, Com. Melinești (Jud. Dolj)	„ <i>Piscul cu Jidovii</i> „	Descoperiri de suprafață pe o zonă înaltă	
Gornăcel, Com. Schela (Jud. Gorj)		Descoperiri întâmplătoare	
Govora (Jud. Vâlcea)	„ <i>Treime</i> „	Așezare situată pe malul unei ape	
Gruia (Jud. Mehedinți)	„ <i>Km. Flv. 859+500</i> „	Așezare situată pe malul unei ape	
Halânga, Com. Izvoru Bțrzii (Jud. Mehedinți)	„ <i>La Izvor</i> „	Așezare situată pe malul unei ape	da
Hinova (Jud. Mehedinți)		Descoperiri întâmplătoare	
Iablanița, Com. Padina Mare (Jud. Mehedinți)		Descoperiri întâmplătoare	
Ipoțești (Jud. Olt)	„ <i>La Conac</i> „	Așezare de tip <i>tell</i> situată în apropierea unei ape	
Isverna (Jud. Mehedinți)		Descoperire întâmplătoare	
Izvoarele, Com. Gruia (Jud. Mehedinți)		Descoperiri întâmplătoare	
Jiana (Jud. Mehedinți)		Descoperire întâmplătoare	
Locusteni, Com. Daneț (Jud. Dolj)		Descoperiri întâmplătoare	
Maglavit (Jud. Dolj)		Descoperiri întâmplătoare	
Mărunței (Jud. Olt)	„ <i>Gura Văii</i> „	Descoperiri de suprafață pe malul unei ape	
Moțăței (Jud. Dolj)		Descoperiri întâmplătoare	
Nadanova, Com. Isverna (Jud. Mehedinți)	„ <i>Școala</i> „		da
Nicolae Bălcescu, Oraș Vânju Mare (Jud. Mehedinți)		Descoperiri întâmplătoare	
Obârșia-Cloșani (Jud. Mehedinți)		Descoperire întâmplătoare	
Obogeni, Com. Stoilești		Descoperire întâmplătoare	

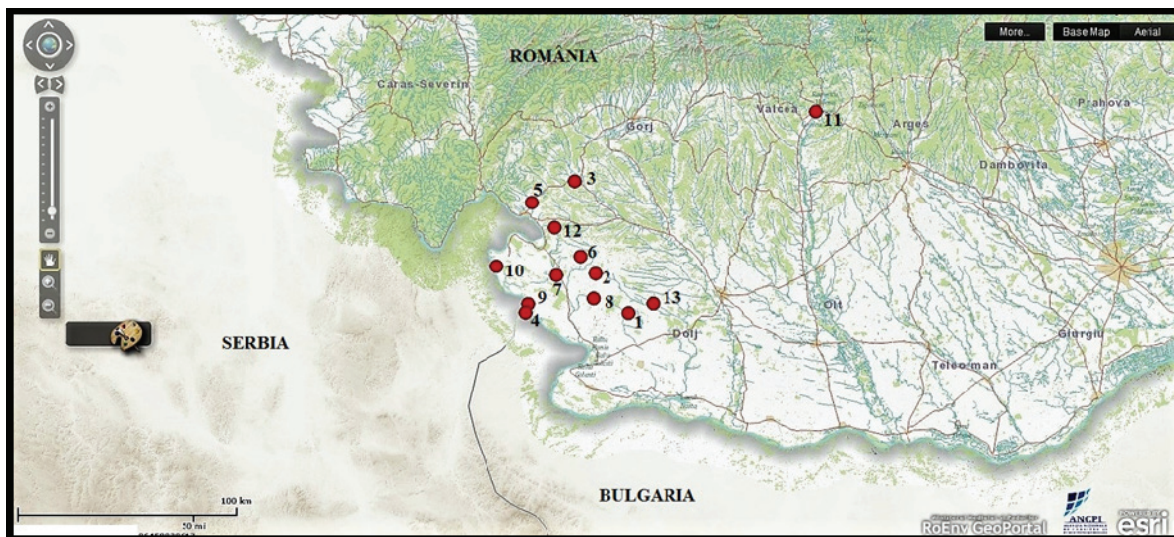
SITUL	PUNCTUL	TIPUL AȘEZĂRII	HARTA
(Jud. Vâlcea)			
Ocele Mari (Jud. Vâlcea)	„Coasta Ungurenilor,,	Așezare de tip <i>tell</i>	
Ocele Mari (Jud. Vâlcea)	„Cosota,,	Descoperiri de suprafață	da
Oprișor (Jud. Mehedinți)	„La Cișmele,,	Așezare aflată pe o vale	da
Oprișor (Jud. Mehedinți)	„La Cetate,, ori „La Carieră,,	Așezare situată pe un promontoriu apărat natural pe trei laturi	da
Oprișor (Jud. Mehedinți)	„Dealul Țeapa,,	Așezare situată pe o înălțime	
Optași Com. Optași-Măgura (Jud. Olt)	„La Măguri,,	Așezare de tip <i>tell</i> situată la confluența unor cursuri de apă.	da
Orevița Mare, Oraș Vânju Mare (Jud. Mehedinți)	„La Pârâu,,	Așezare situată pe un promontoriu	
Orlea (Jud. Olt)	„Grindul lui Iancu Mușat,,	Așezare într-o zonă inundabilă, pe un grind.	da
Orlea (Jud. Olt)	„La Grinduri,, sau „Măgura Grădiștea,,	Descoperiri de suprafață într-o zonă inundabilă, pe grinduri	
Orlești (Jud. Vâlcea)	„Valea Sâlei,,	Așezare plană situată pe malul unei ape	
Orodel (Jud. Dolj)		Descoperire întâmplătoare	
Orșova (Jud. Mehedinți)		Descoperire întâmplătoare	
Ostrovul Corbului, Com. Hinova (Jud. Mehedinți)	„Botul Cliuciului,,	Așezare într-o zonă inundabilă, pe un ostrov	da
Ostrovu Mare, Com. Gogoșu (Jud. Mehedinți)	„Km. Flv. 875,,?	Așezare într-o zonă inundabilă, pe un ostrov	da
Ostrovu Mare, Com. Gogoșu (Jud. Mehedinți)	„Km. Flv. 876,,	Așezare într-o zonă inundabilă, pe un ostrov	da
Ostrovu Mare, Com. Gogoșu (Jud. Mehedinți)	„Km. Flv. 865,,	Așezare într-o zonă inundabilă, pe un ostrov	
Ostrovul Șimian, Com. Șimian (Jud. Mehedinți)	„Insula,,	Așezare într-o zonă inundabilă, pe un ostrov	da
Pădina Mare (Jud. Mehedinți)		Descoperire întâmplătoare	
Plenița (Jud. Dolj)	„Măgura Mare din Pădurea Poienii,,	Așezare de tip <i>tell</i>	
Poiana, Com. Căzânești (Jud. Mehedinți)		Descoperire întâmplătoare	
Pristol (Jud. Mehedinți)	„Km. Flv. 847,,	Așezare situată pe malul unei ape	da
Prudeni (Jud. Vâlcea)	„La Plutonier,,	Descoperire întâmplătoare	
Raci, Com. Negomir (Jud. Gorj)	„Dâmbul,,	Descoperire întâmplătoare	da
Racovița (Jud. Vâlcea)	„Gruiul Lupului,,	Descoperire întâmplătoare	
Râmnicu-Vâlcea. Cartier Căzânești (Jud. Vâlcea)		Descoperire întâmplătoare	
Râmnicu-Vâlcea. Cartier Copăcelu (Jud. Vâlcea)	„Valea Răii,,	Așezare	da
Reșca, Com.	„Dealul Morii,, sau	Așezare	da

SITUL	PUNCTUL	TIPUL AȘEZĂRII	HARTA
Dobrosloveni (Jud. Olt)	„Dâmbul Morii,,		
Roșienii Mari, Com. Dobrun (Jud. Olt)	„La Viile lui Brătășanu,,	Așezare situată pe malul unei ape	da
Rusciori, Oraș Scornicești (Judetul Olt)	-		da
Salcia (Jud. Mehedinți)	„Livada Satului,,		
Sălcuța (Jud. Dolj)	„Piscul Cornișorului,,	Așezare de tip <i>tell</i> situată în apropierea unei ape, pe o înălțime	da
Scornicești (Jud. Olt)		Descoperiri de suprafață găsite pe malul unor ape	da
Scundu (Jud. Vâlcea)	„Fundu Scundului,,	Descoperiri de suprafață	
Slatina (Jud. Olt)	„Botul Calului,,	Așezare de tip <i>tell</i> situată în apropierea unei ape	da
Slatina (Jud. Olt)	„Sanatoriul T.B.C.,,	Descoperiri de suprafață găsite pe panta unui deal	
Stoicănești (Jud. Olt)	„Coandă,,	Descoperiri de suprafață aflate la confluența unor cursuri de apă	da
Strehaia (Jud. Mehedinți)	„Podul cu Papură,,	Descoperiri de suprafață	
Șimnicu de Jos (Jud. Dolj)	„Stațiunea Experimentală Agricolă,,	Așezare situată pe o terasă ce domină lunca unei ape	
Ștefan Odobleja, Com. Livezile (Jud. Mehedinți)	„La Carieră,,	Așezare sitată pe înălțime	da
Șvinița (Jud. Mehedinți)	„La Izlaz,, ori „La Balon,,	Așezare situată pe malul unei ape	
Terpezița (Jud. Dolj)		Descoperiri de suprafață	
Turcenii de Jos, Oraș Turceni (Jud. Gorj)	„La Ciulpan,,	Descoperire întâmplătoare	
Țigănași, Com. Burila Mare (Jud. Mehedinți)	„La Pompe,,	Așezare situată pe malul unei ape	da
Urzica (Jud. Dolj)		Descoperire întâmplătoare în lunca unui curs de apă	
Valea Anilor, Com. Corlățel (Jud. Mehedinți)	„La Glâmie,, sau „Malul Mare,,	Așezare situată pe malul unei ape	da
Vădastra (Jud. Olt)	„La Cetate,, sau „Măgura Cetate,,	Așezare de tip <i>tell</i> situată în apropierea unei ape, în luncă	da
Vădastra (Jud. Olt)	„Măgura Fetelor,,	Așezare de tip <i>tell</i> situată în apropierea unei ape, pe o terasă	da
Vâlcelele (Jud. Olt)	„Dealul Cișmelelor,,	Așezare sitată pe înălțime	da
Vârtop (Jud. Dolj)		Descoperire întâmplătoare	
Vela (Jud. Dolj)		Așezare	
Verbicioara, Com. Verbița (Jud. Dolj)	„La Trestii,,	Așezare situată pe un teren mai înalt în apropierea malului unei ape	da
Fost Județ Romanați		Descoperire întâmplătoare	

HĂRȚI

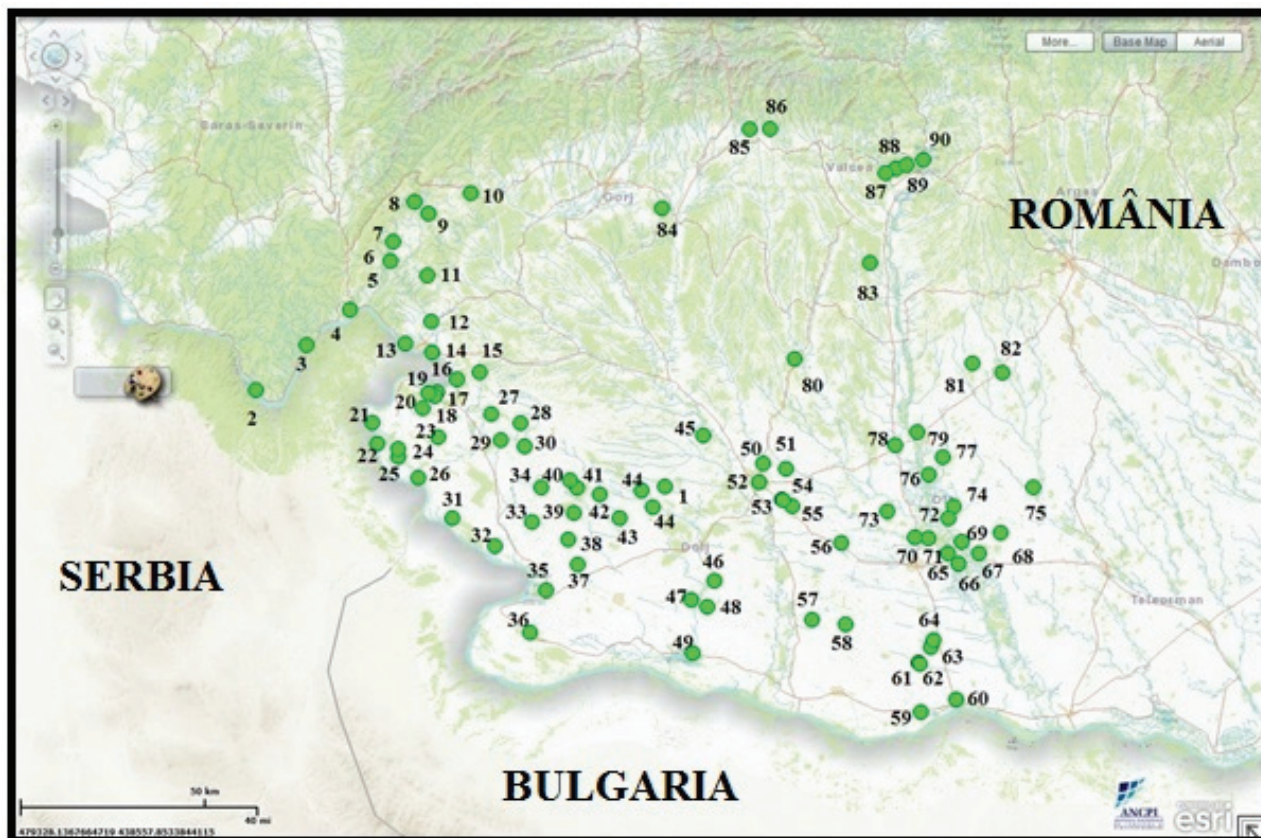


Harta 1. Noi stațiuni și descoperiri arheologice ale culturii eneolitice Sălcuța. 1. Raci, Com. Negomir (Jud. Gorj), 2. Buicești, Com. Butoiești (Jud. Mehedinți), 3. Bucovăț (Jud. Dolj), 4. Craiova (Jud. Dolj) – punctele Casa Băniei și Valea Fetei, 5. Rusciori, Oraș Slatina (Jud. Olt), 6. Celei (cartier), Orașul Corabia (Jud. Olt). Suport cartografic http://geoportal.gov.ro/viewers/ro_RO/index.html



Harta 2. Așezări și descoperiri aparținând culturii Sălcuța din Oltenia publicate în anul 2018. 1 - Cornu, Com. Orodel (Județ Dolj), 2 - Dobra, Com. Bălăcița (Județ Mehedinți), 3 - Florești, Com. Florești (Județ Mehedinți), 4 - Gruia, Com. Gruia (Județ Mehedinți), 5 - Halânga, Com. Izvoru Bârzii (Județ Mehedinți), 6 - Iablanița, Com. Pădina Mare (Județ Mehedinți), 7 - Nicolae Bălcescu, Oraș Vânu Mare (Județ Mehedinți), 8 - Oprisor, Com. Oprisor (Județ Mehedinți), 9 - Ostrovu Mare, Com. Gogoșu (Județ Mehedinți), 10 - Pristol, Com. Pristol (Județ Mehedinți), 11- Oraș Râmnicu Vâlcea (Județ Vâlcea), 12 - Valea Izvorului (actual Ștefan Odobleja), Com. Livezile (Județ Mehedinți), 13 - Vela, Com. Vela (Județ Dolj). Apud C. N. Pătroi 2018: 13, harta 1.

Planșa I



Harta. Așezările și descoperirile culturii Sălcuța din Oltenia publicate în anul 2015. 1 - Sălcuța, 2 - Șvinița, 3 - Dubova, 4 - Orșova, 5 - Isverna, 6 - Cireșu, 7 - Bâlvănești, 8 - Cloșani, 9 - Nădanova, 10 - Baia de Aramă, 11 - Racova, Poiana-Căzănești, 12 - Halânga, 13 - Drobeta Turnu Severin, 14 - Ostrovu Șimian, 15 - Izvoru Aneștilor, 16 - Hinova, 17 - Cârjei, 18 - Batoți, 19 - Ostrovu Corbului, 20 - Devesel, 21 - Țigănași, 22 - Ostrovu Mare, 23 - Jiana, 24 - Gogoșu, 25 - Izvoarele, 26 - Balta Verde, 27 - Orevița Mare, 28 - Pădina Mare, 29 - Opișor, 30 - Dârvari, 31 - Gârla Mare, 32 - Salcia, 33 - Valea Anilor, 34 - Almăjel, 35 - Moțăței, 36 - Maglavit, 37 - Terpezița, 38 - Plenița, 39 - Vela, 40 - Cleanov, 41 - Verbița, 42 - Verbicioara, 43 - Vârtop, 44 - Cornu, 45 - Coțofenii din Dos, 46 - Cerăt, 47 - Urzica, 48 - Curmătura, 49 - Cârna, 50 - Șimnic, 51 - Gârlești-Ghercești, 52 - Craiova, 53 - Cârcea „Hanuri”, 54 - Cârcea „Viaduct”, 55 - Coșovenii de Jos, 56 - Dobrotești, 57 - Locusteni, 58 - Teslui, 59 - Orlea, 60 - Corabia, 61 - Vădastra „Măgura Cetate”, 62 - Vădastra „Măgura Fetelor”, 63 - Brastavățu, 64 - Crușovu, 65 - Fărcașu de Sus, 66 - Dăneasa, 67 - Drăgănești-Olt, 68 - Vâlcele, 69 - Mărunței, 70 - Dobrosloveni, 71 - Reșca, 72 - Bălănești, 73 - Teslui, 74 - Brebeni, 75 - Crâmpoia, 76 - Ipotestii, 77-78 - Găneasa, 79 - Slatina, 80 - Bălcești, 81 - Scornicești, 82 - Optași-Măgura, 83 - Obogeni, 84 - Baia de Fier, 85 - Racovița, 86 - Dobrinești, 87 - Govora, 88 - Căzănești, 89 - Ocele Mari, 90 - Râmnicu-Vâlcea. Apud C. N. Pătroi 2015: 526, harta 1. Șablon cartografic <http://www.geoportal-mediu.ro/arheologie/viewer/>