

PLASTICA ANTROPOMORFĂ A CULTURII ŽUTO BRDO-GÂRLA MARE DIN VESTUL OLTENIEI

Gabriel Crăciunescu*

Rezumat: *Articolul se referă la plastica antropomorfă doar din vestul Olteniei. Pentru început sunt amintite câteva din clasificările realizate de unii autori pentru statuetele culturii Žuto Brdo-Gârla Mare. O atenție mai mare se acordă clasificării propuse de Monica Chicideanu-Șandor și Ion Chicideanu, care împart aceste statuete în trei tipuri: **Phi, Psi, Tau**, la care adaugă o categorie, **kourotrophos**. Se consideră că plasarea celor două statuete de la Ostrovul Corbului la sfârșitul culturii Žuto Brdo-Gârla Mare este greșită, dacă se ține seama de statueta de la Hinova, de la începutul Hallstattului. Piesa cu decor simplu de la Ostrovul Mare este considerată cea mai veche. Supoziția celor doi se bazează pe partea superioară a statuetei de la Ostrovul Mare, care lipsește în realitate și este de fapt o „realizare” a restauratorilor. Sunt amintite câteva păreri privind semnificația acestor statuete după care, datorită unor confuzii și erori din lucrări despre această cultură, se prezintă descoperirile din vestul Olteniei din așezările și necropolele acestei culturi, din alte medii culturale ale epocii bronzului, dar și din medii culturale ce aparțin altor epoci.*

Pentru vestul Olteniei se constată că prezența statuetelor în așezări este de 65,07%, iar în necropole este de 34,93%. I. Chicideanu scria că în așezări întâlnim 20,46%, iar în necropole 49,75 %. Autorul consideră că această diferență se datorează stadiului cercetării în sensul că în vestul Olteniei au fost cercetate mai multe locuințe.

Contrar părerii că pentru realizarea statuetelor meșterii multiplică un tipar inițial, autorul consideră că statuetele reprezintă modele ce sunt redată după anumite canoane. Dar unele piese au prezentat explicit unele elemente care le individualizează fizic sau ocupațional: gură, ochi, sâni, mâini, etc.

Résumé: *Le travail se réfère précisément à la plastique anthropomorphe d'Olténie occidentale. Tout d'abord sont mentionnées quelques classifications appartenant aux auteurs intéressés par les statuettes de la culture Žuto Brdo-Gârla Mare. Une attention soutenue se porte sur la classification proposée par Monica Chicideanu-Șandor et Ion Chicideanu, lesquels séparent trois types **Phi, Psi, Tau** et une catégorie **kourotrophos**. On apprécie comme erronée la datation des deux statuettes de Ostrovul Corbului à la fin de la culture Žuto Brdo-Gârla Mare, compte tenu de la statuette de Hinova du début du Hallstatt. Couverte d'un décor simple, la pièce de Ostrovul Mare est considérée comme la plus ancienne. Les auteurs mentionnés appuient leurs suppositions sur l'apparence d'une partie supérieure de la statuette de Ostrovul Mare, inexistante en réalité, n'étant à vrai dire qu'une „réalisation” des restaurateurs. Sont mentionnées quelques opinions concernant la signification des statuettes après quoi, vu confusions et erreurs constatées dans les travaux relatives à cette culture, sont présentées les découvertes dans les sites et nécropoles d'Olténie occidentale, dans d'autres milieux culturels appartenant à l'Âge du Bronze, ainsi qu'à d'autres époques.*

Pour l'ouest d'Olténie le pourcentage marquant la présence des statuettes se présente ainsi: 65,07% dans les sites et 34,93% dans les nécropoles. Par contre I. Chicideanu propose le résultat suivant: 20,46% dans les sites et 49,75% dans les nécropoles. L'auteur trouve que cette différence s'explique par le stade des recherches, dans le sens que la recherche des habitations a été plus avancée dans l'Olténie occidentale. Contrairement à l'opinion soutenant la confection des statuettes par multiplication d'un moule initial, l'auteur considère que les pièces représentent des modèles réalisés suivant certains canons. Là-dessus d'éléments destinés à l'individualisation physique ou occupationnelle – bouche, yeux, seins, mains, etc. – se font remarquer explicitement.

Cuvinte-cheie: *Epoca bronzului, cultura Žuto Brdo-Gârla Mare, plastică antropomorfă, Porțile de Fier.*

Mots-clés: *l'Âge du Bronze, Žuto Brdo-Gârla Mare, plastique anthropomorphe, Portes de Fer.*

Statuetele antropomorfe se întâlnesc în întreaga arie a culturilor cu ceramică încrustată în zona Dunării, motiv pentru care acestea au stârnit interesul cercetătorilor. În cultura Žuto Brdo-Gârla Mare aceste realizări sunt de o valoare estetică deosebită. Plastica acestei culturi este de o mare varietate și se concretizează prin statuete antropomorfe, zoomorfe, ornitomorfe sau reprezentări fantastice. Aceste statuete sunt întâlnite din vestul până în estul arealului acestei culturi

și sunt realizate în aceeași manieră. Se poate constata existența unor piese de valoare artistică mai mare sau mai mică, care marchează realizări locale, din anumite zone sau microzone. Acest lucru este valabil atât pentru plastică cât și pentru anumite tipuri ceramice.

S-a scris destul de mult și despre semnificația plasticii antropomorfe. Ele au fost puse în legătură cu vechiul cult neolitic al fertilității¹, erau considerate a fi preotese ce săvârșeau ritualuri religioase. S-a considerat că o reprezentau pe Marea Mamă, protectoare a morților sau că erau însoțitoare ale copiilor în morminte, etc. I. Motzoi-Chicideanu consideră că depunerea acestor statuete doar în unele morminte reprezintă „un apanaj atribuit doar unora dintre defuncții de vârstă *infans* sau *juvens*”². Un lucru este cert: nu există argumente serioase pentru nici una din variante.

Statuetele antropomorfe au partea inferioară redată prin intermediul unei fuste care este, de regulă, goală la interior. Aceasta are formă tronconică dar în unele cazuri este aproape cilindrică și ușor strânsă în partea de jos. Partea superioară a piesei este mult aplatizată și ovală sau de forme apropiate, cu terminație diferită în extremitatea superioară: rotundă, triunghiulară, rombică, etc. Toate detaliile anatomice ale acestei părți, câte sunt prezente, sunt schematizate, dar decorul realizat prin împunsături succesive sau prin excizii sugerează elemente precum capul, gura, ochii, brațele, degetele. Cei mai mulți cercetători sunt de acord că în decorul statuetei pot fi identificate diferite obiecte de podoabă. Faptul că aceste obiecte de podoabă identificate pe statuete, nu se regăsesc în piese de bronz descoperite, sugerează faptul că nu toate piesele de podoabă erau lucrate din metal și că metalul era foarte valoros pentru acele comunități.

Pe măsura înmulțirii numărului de statuete antropomorfe, au apărut și clasificări ale acestora. Amintesc, în mod sumar, doar câteva din aceste clasificări, realizate în funcție de diferite elemente. V. Trbuhović realizează o asemenea clasificare în funcție de aspectul statuetei. El stabilește trei tipuri pe care le împarte în variante și subvariante³. M. Garașanin⁴ împarte aceste statuete în două grupe, în funcție de modul de realizare a fustelor. Cele cu fusta plină erau socotite cele mai vechi, spre deosebire de cele cu fusta goală la interior. Zagorka Letica se ocupă în mod special de acest gen de piese pe care le împarte în trei grupe⁵. Grupele doi și trei cuprind statuete ale culturii Žuto Brdo-Gârla Mare din vestul și respectiv estul Porților de Fier. D. Berciu⁶ împarte piesele din zona olteană a Dunării în două categorii atunci când spune că „*Unii idoli sunt din lut grosolan și fără ornamente..., alții sunt modelați din lut fin și bogat decorați*”. Ultima clasificare de care amintesc aparține soților Chicideanu⁷.

Asupra acestei clasificări o să revin mai jos dar este necesar să prezint situația plasticii antropomorfe din vestul Olteniei, cu ilustrarea pieselor descoperite în ultima vreme și care, probabil, sunt mai puțin cunoscute.

Statuete antropomorfe din așezări Žuto Brdo-Gârla Mare

I. Gârla Mare, com. Gârla Mare, jud. Mehedinți

În această localitate au fost descoperite statuete în puncte și perioade diferite, situație care mă determină să le prezint în funcție de aceste date.

Punct – Insulă.

Primele piese de plastică antropomorfă au fost semnalate de L. Franz în 1922, fiind descoperite în insula din fața localității Gârla Mare.

*Doctor, Drobeta Turnu Severin; e-mail: gabriel_craciunescu@yahoo.com.

¹ Dumitrescu, 1961, p. 279.

² Motzoi-Chicideanu, 2011, p. 525.

³ Trbuhović, 1957, pp. 133-139.

⁴ Garașanin, 1958.

⁵ Zagorka, 1973.

⁶ Berciu, 1939, p. 132.

⁷ Chicideanu-Șandor, Chicideanu, 1990, p. 56; Șandor-Chicideanu, 2003, pp. 101-106.

1-6. Șase statuete⁸, decorate, toate fragmentare, descoperite în timpul Primului Război Mondial.

Cercetări mai vechi, desfășurate în deceniul patru al secolului XX tot în insulă, au permis descoperirea unei alte piese.

7. Statuetă nedecorată⁹, cu partea superioară mai dezvoltată decât cea inferioară, roasă de apă.

Tot din această insulă provine un lot de piese aduse la muzeu de domnul Gabi Văcuță, restaurator la Muzeul Regiunii Porților de Fier, pe care mi le-a cedat spre a le publica.

8. Statuetă fragmentară, decorată, se păstrează o porțiune din jumătatea superioară (Pl. I/1a-c). Dimensiuni: Î (înălțime)=4,2 cm; LĂ (lățime)=4,1 cm.

9. Statuetă fragmentară, decorată, se păstrează o porțiune din jumătatea superioară pe care se observă mâinile și degetele marcate prin linii (Pl. I/2a-b). Dimensiuni: Î=6,2 cm; LĂ=7,2 cm.

10. Statuetă fragmentară, decorată, se păstrează jumătatea superioară (Pl. I/3a-b). Dimensiuni: Î=5,1 cm; LĂ=4,5 cm.

11. Statuetă fragmentară, decorată, se păstrează o porțiune ruptă oblic din jumătatea superioară (Pl. I/4a-b). Dimensiuni: Î=4,9 cm; LĂ=6,3 cm.

12. Statuetă fragmentară, decorată, se păstrează un mic fragment din partea superioară a fustei (Pl. I/5). Dimensiuni: Î=2,7 cm; LĂ=5 cm.

13. Statuetă fragmentară, decorată, se păstrează un mic fragment din mijlocul piesei (Pl. I/6). Dimensiuni: Î=3,5 cm; LĂ=6,5 cm.

14. Statuetă fragmentară, decorată, se păstrează un fragment vertical al fustei (Pl. I/7). Dimensiuni: Î=5,7 cm; LĂ=4,7 cm.

15. Statuetă nedecorată din care lipsesc mici porțiuni din fustă și jumătatea superioară. (Pl. I/8). Dimensiuni: Î=7,7 cm; LĂ=5,6 cm.

16. Statuetă decorată, se păstrează cea mai mare parte a jumătății inferioare și puțin din cea superioară (Pl. I/9). Dimensiuni: Î=6,3 cm; LĂ=5,1 cm.

Dintr-o locuință a acestei culturi, cercetată parțial¹⁰, provin alte două piese.

17. Statuetă fragmentară, nedecorată, se păstrează jumătatea superioară căreia îi lipsește terminația (Pl. I/10a-b). Dimensiuni: Î=4,5 cm; LĂ=5,3 cm.

18. Statuetă fragmentară, decorată, se păstrează jumătatea superioară căreia îi lipsește terminația (Pl. I/11a-c). Dimensiuni: Î=4,7 cm; LĂ=6,3 cm.

Din alte cercetări de teren provin alte două piese¹¹.

19. Statuetă fragmentară, decorată, se păstrează o porțiune din jumătatea superioară cu un fragment din zona de mijloc a piesei (Pl. II/12a-c). Dimensiuni: Î=4,6 cm; LĂ=8,3 cm.

20. Statuetă fragmentară, decorată, se păstrează jumătate din partea superioară și puțin din rochie. Brațul drept, cel păstrat și situat pe pânțele, este redat prin intermediul unei linii punctate, la fel ca și degetele (Pl. I/13a-c). Dimensiuni: Î=6,8 cm; LĂ=6,2 cm.

Punct – km. fl. 839-840

Din așezarea situată în acest punct provine o singură statueta¹².

21. Statuetă fragmentară, decorată, se păstrează jumătate din partea superioară cu tot mijlocul care este destul de înalt. Piesa avea două găuri înconjurate de razele cercului solar, din care se observă doar resturi ale acestora. În acest sens ea se aseamănă cu piesa de pe carul de la Dulpajja și aflată la Muzeul Național din Belgrad¹³. Pe revers decorul redă un personaj într-o barcă. Personajul are o rochie puternic evazată, cu mijlocul reprezentat printr-o linie ca și brațele ușor depărtate de corp (Pl. II/14a-c). Dimensiuni: Î=8,9 cm; LĂ=8 cm.

⁸ Franz, 1922, p. 96, Pl. I/3a-b, 4, 5, 6a-b, 7a-b; II/1a-b.

⁹ Berciu, 1953, p. 597.

¹⁰ Crăciunescu *et al.*, 2010, pp. 99-110.

¹¹ Crăciunescu, 2009, Pl. I/3a-c; IV/1a-b.

¹² Crăciunescu, 2014a, Pl. I/1a-c.

¹³ Vasić, 2004, Fig. 2.

II. Izvoarele, com. Gruia, jud. Mehedinți

Din așezarea cercetată în această localitate provine o singură piesă.

22. Statuetă fragmentară (Pl. II/15a-b), decorată, se păstrează partea terminală a jumătății superioare care are formă triunghiulară¹⁴.

III. Izvorul Frumos, com. Burila Mare, jud. Mehedinți

În timpul cercetărilor pe care le-am făcut în această localitate, am văzut un fragment de statueta în posesia Comandantului pichetului de grăniceri. Din nivelul epocii bronzului nu am descoperit decât puține fragmente ceramice Žuto Brdo-Gârla Mare. Locuirea a fost distrusă prin măcinarea malului Dunării de către apă și de lucrările executate pe fâșia trupelor de grăniceri.

23. Statuetă fragmentară, decorată, se păstra doar jumătatea superioară.

IV. Tismana, com. Devesel, jud. Mehedinți

În localitatea Tismana au fost descoperite două puncte cu materiale aparținând culturii Žuto Brdo-Gârla Mare. În ambele puncte stratul acestei culturi a fost distrus, astfel încât acum se cunoaște doar o singură statueta, descoperită întâmplător¹⁵.

24. Statuetă fragmentară, decorată, se păstrează doar jumătatea superioară aproape întreagă (Pl. II/16a-c). Descoperită în punctul *Cetate*.

V. Ostrovul Corbului, com. Hinova, jud. Mehedinți

În punctul *Botul Cliuciului*, unde a făcut cercetări P. Roman, a fost descoperită o locuire a culturii Žuto Brdo-Gârla Mare. De aici provine o singură statueta¹⁶.

25. Statuetă fragmentară, decorată, se păstrează doar jumătatea superioară la care mâinile sunt redată în relief iar degetele sunt marcate prin linii (Pl. III/17a-c).

VI. Ostrovul Mare, com. Gogoșu, jud. Mehedinți**Punct – km. fluvial 861**

În această localitate se cunosc două așezări. Din cea situată la *km. fluvial 861*¹⁷ provin două piese.

26. Statuetă fragmentară, nedecorată, se păstrează doar jumătatea superioară (Pl. III/18a-b).

27. Statuetă fragmentară, decorată, se păstrează capul asemănător cu al unui bou/taur și puțin din fusta caracteristică acestei plastici (Pl. III/19a-b; 20). Este posibil să reprezinte un personaj cu mască.

Punct – km. fluvial 865 (Colonie)

În locuința de aici au fost descoperite 12 statuete antropomorfe fragmentare¹⁸ din care am publicat, inițial, doar cinci piese¹⁹. Am cedat 11 din aceste statuete pentru a fi cuprinse într-un studiu²⁰ privind statuetele culturii Žuto Brdo-Gârla Mare. Ultima piesă, cea care era nedecorată, nu mi-a fost solicitată. Acum mai prezentăm un mic fragment dintr-o altă piesă descoperită în stratul de cultură, despre care am afirmat cu altă ocazie, în mod eronat, că provine tot din locuință²¹.

28. Statuetă decorată, se păstrează un mic fragment din partea superioară (2006a, Pl. III/23a-c).

29. Statuetă fragmentară, decorată, se păstrează puțin din jumătatea superioară și ceva mai mult din rochie (Pl. III/22a-b).

30. Statuetă fragmentară, decorată, se păstrează jumătatea superioară aproape întreagă și o mică porțiune din rochie. Brațele și degetele sunt marcate prin linii realizate prin împunsături (Pl. III/21a-b).

¹⁴ Crăciunescu, 1992, Pl. 3/7.

¹⁵ Popa, 2001, Fig. 2.

¹⁶ Roman, 1998, Fig. 7/3.

¹⁷ Crăciunescu, 2006, p. 144; Crăciunescu, Para, 2007, pp. 62-66.

¹⁸ Crăciunescu, 1980, p. 52.

¹⁹ Crăciunescu, 1980, Fig. 8/1; Fig. 16/A-D.

²⁰ Chicideanu-Șandor, Chicideanu, 1990, Fig. 1/3a-b.

²¹ Crăciunescu, 2006a, p. 147.

31. Statuetă fragmentară, decorată, se păstrează jumătatea superioară aproape întreagă și puțin din mijloc (Pl. IV/24a-b).

32. Statuetă fragmentară, decorată, se păstrează mijlocul personajului cu mici porțiuni din părțile superioară și inferioară (Pl. IV/25a-b).

33. Statuetă fragmentară, decorată, se păstrează jumătatea superioară cu brațele marcate prin linii de împunsături (Pl. IV/26a-b).

34. Statuetă fragmentară, decorată, se păstrează jumătatea superioară și o porțiune din mijloc (Pl. IV/27a-b).

35. Statuetă fragmentară, decorată, se păstrează aproape întreagă jumătatea superioară și o mică porțiune din mijloc (Pl. IV/28a-b).

36. Statuetă fragmentară, decorată, se păstrează jumătatea superioară și o porțiune din mijloc (Pl. IV/29a-b).

37. Statuetă fragmentară, decorată, se păstrează jumătatea superioară aproape întreagă (Pl. IV/30a-b).

38. Statuetă fragmentară, decorată, se păstrează o porțiune din jumătatea superioară cu brațele ridicate deasupra capului și aproape împreunate (Pl. IV/31a-b).

39. Statuetă fragmentară, nedecorată, se păstrează jumătatea superioară. Inedită. (Pl. IV/32).

40. Statuetă fragmentară, decorată, se păstrează o porțiune din jumătatea superioară. Redă două personaje înlănțuite (Pl. IV/33a-b).

VII. Bistrț, com. Devesel, jud. Mehedinți

Cercetările desfășurate aici au permis descoperirea unei zone cu material ceramic aparținând fazei I a culturii Verbicioara, peste care se afla un nivel Źuto Brdo-Gârla Mare.

41. Statuetă fragmentară, decorată, se păstrează o porțiune din jumătatea superioară²².

Statuete antropomorfe din necropole Źuto Brdo-Gârla Mare

I. Salcia, com. Salcia, jud. Mehedinți

1. Statuetă fragmentară²³, nedecorată, $\hat{I}=5$ cm.

2. Statuetă fragmentară²⁴ decorată, $\hat{I}=5$ cm.

3. Statuetă²⁵ decorată, îi lipsește doar unul din brațele redată în relief, $\hat{I}=7$ cm.

II. Ostrovul Mare, com. Gogoșu, jud. Mehedinți

În această localitate se cunosc două necropole. În necropola de la km. fluvial 862 nu s-au descoperit asemenea piese, necropola fiind în mare parte distrusă de o fortificație romană. Cea mai mare este necropola de la *Bivolării*²⁶ aflată la km. fluvial 870. De aici provin mai multe statuete.

4. Statuetă decorată²⁷, lipsește jumătatea superioară, întregită. Piesa are $\hat{I}=6$ cm.

5. Statuetă decorată²⁸, lipsește jumătatea superioară, întregită, $\hat{I}=5$ cm.

6. Statuetă decorată²⁹, întregită, substanță albă de încrustație, $\hat{I}=8$ cm (Pl. V/34a-b).

7. Statuetă fragmentară³⁰, decorată, se păstrează jumătatea superioară și o mică bucată din rochie. Brațele sunt redată în relief, multă substanță albă de încrustație, $\hat{I}=10$ cm; LA=6,5 cm.

8. Statuetă decorată³¹, brațele redată în relief, sâni în relief, $\hat{I}=13$ cm.

9. Statuetă fragmentară³², decorată, se păstrează jumătatea superioară.

²² Crăciunescu, 2003, Pl. IV/4.

²³ Berciu, 1953, p. 596, inv. I 40.

²⁴ Berciu, 1953, p. 596, inv. I 41.

²⁵ Berciu, 1953, p. 597, inv. I 43.

²⁶ Berciu, 1953, pp. 589-691.

²⁷ Berciu, 1953, Pl. XXXII/9a-b.

²⁸ Berciu, 1953, Pl. XXXII/7a-b.

²⁹ Berciu, 1953, p. 596, Pl. XXXII/8a-b, inv. I 31.

³⁰ Berciu, 1953, Pl. XXXII/4a-b.

³¹ Berciu, 1953, Pl. XXXII/5a-b.

10. Statuetă fragmentară³³, decorată, se păstrează doar jumătatea inferioară care este mai înaltă și subțire, mijlocul corpului este ușor înclinat, $\hat{I}=8$ cm.
11. Statuetă decorată³⁴, brațele ridicate oblic în față (Pl. V/35a-c).
12. Statuetă fragmentară³⁵, decorată, cu pastă albă de încrustație, $\hat{I}=4$ cm ; LA=8 cm.
13. Statuetă fragmentară³⁶, decorată, $\hat{I}=4,4$ cm; LA=5,5 cm.
14. Statuetă fragmentară³⁷, decorată, se păstrează doar jumătatea superioară, substanță albă de încrustație. $\hat{I}=5$ cm.

III. Ostrovul Corbului, com. Hinova, jud. Mehedinți

În această localitate se cunosc două necropole³⁸.

Punct – *Botul Piscului*

Prima din acestea se află în capătul de est al insulei și de aici provine o singură piesă.

15. Statuetă fragmentară, nedecorată, $\hat{I}=5$ cm; LA=8 cm³⁹.

Punct – *Botul Cliuci*

Cealaltă necropolă se află pe teritoriul localității, în apropiere de așezarea cercetată de un colectiv coordonat de P. Roman. Aceasta din urmă se află în curtea cetățeanului Ion Ciocîrlan.

16. Statuetă fragmentară, decorată. Are fusta aproape cilindrică, mijloc suplu și bine conturat. Lipsește o porțiune din jumătatea superioară. Dimensiuni: $\hat{I}=16$ cm; LA=11,3 cm. (Pl. V/36a-b).

17. Statuetă antropomorfă, decorată. Are fusta cilindrică cu capetele ușor mai strâmte, mijloc suplu, jumătatea superioară se termină cu polos. Dimensiuni: $\hat{I}=23,7$ cm; LA=10 cm. (Pl. V/38a-c).

IV. Izvoarele, com. Gruia, jud. Mehedinți

Din necropola de la km. fluvial 857, situată în această localitate și distrusă de deplasarea dunelor de nisip, a fost găsită o singură statueta antropomorfă.

18. Statuetă fragmentară, decorată, se păstrează aproape întreagă jumătatea superioară și puțin din fustă (Pl. V/37).

V. Balta Verde, com. Gogoșu, jud. Mehedinți

Din cercetările mai vechi desfășurate în această localitate au fost descoperite patru statuete antropomorfe.

19. Statuetă nedecorată⁴⁰, din inventarul mormântului 12. Are brațele în relief așezate pe abdomen $\hat{I}=11$ cm. (Pl. VI/41)

20. Statuetă fragmentară nedecorată, din inventarul mormântului 12. Se păstrează jumătatea superioară, are brațele în relief așezate pe abdomen⁴¹.

21. Statuetă fragmentară⁴², decorată, din inventarul mormântului 14. Se păstrează o mare parte din jumătatea superioară și puțin din fustă. Șoldul păstrat este ușor ridicat. Are substanță albă de încrustație. (Pl. VI/40a-b).

22. Statuetă decorată⁴³, din inventarul mormintelor 17-18. Lipsește o parte din jumătatea superioară. (Pl. VI/39a-c).

VI. Crivina, com. Burila Mare, jud. Mehedinți

³² Berciu, 1953, Pl. XXXII/6a-b.

³³ Berciu, 1953, Pl. XXXII/1a-b.

³⁴ Berciu, 1953, Pl. XXXII/3a-b.

³⁵ Berciu, 1953, p. 596, inv. I 39.

³⁶ Berciu, 1953, p. 598, inv. I 44.

³⁷ Berciu, 1953, p. 598, inv. I 45.

³⁸ Crăciunescu, 2006a, pp. 33-34.

³⁹ Berciu, 1953, p. 596.

⁴⁰ Berciu, Comșa, 1956, p. 283, Fig. 20/1.

⁴¹ Berciu, Comșa, 1956, p. 284, Fig. 20/1.

⁴² Berciu, Comșa, 1956, pp. 286-287, Fig. 20/3.

⁴³ Berciu, Comșa, 1956, pp. 296-297, Fig. 29.

Necropola din această localitate se află la km. fluvial 894 și a fost distrusă treptat de apa lacului Porțile de Fier II. De pe malul apei, localnicii au adunat diferite forme ceramice. Printre acestea se găsește și o statueta antropomorfă.

23. Statueta decorată, partea inferioară a fustei este deformată de arderea secundară de pe rug. Brațele în relief, degetele marcate prin linii. Inedită.

Statuete antropomorfe din alte medii culturale ale epocii bronzului

În această zonă a Olteniei, paralel cu cultura Țuto Brdo-Gârla Mare se dezvoltă cultura Verbicioara, prin fazele sale târzii. Între cele două culturi există destul de multe legături, concretizate, printre altele, prin pătrunderi de materiale Țuto Brdo-Gârla Mare în arealul Verbicioara.

I. Orevița Mare, oraș Vânju Mare, jud. Mehedinți.

Cercetările arheologice desfășurate aici, într-o așezare dintr-o fază târzie a culturii Verbicioara, au dus la descoperirea a două statuete antropomorfe de factură Țuto Brdo-Gârla Mare.

1. Piesa este nedecorată⁴⁴ și se păstrează doar jumătatea superioară (Pl. VI/42).
2. Piesă, decorată⁴⁵ din care se păstrează doar terminația superioară (Pl. VI/43).

II. Pătulele, com. Pătulele, jud. Mehedinți

Printre materialele arheologice descoperite întâmplător într-o așezare a culturii Verbicioara, se aflau fragmente ceramice de factură Țuto Brdo-Gârla Mare împreună cu un fragment de statueta antropomorfă.

3. Statuetă fragmentară, decorată⁴⁶ (Pl. VII/45),

III. Iablanița, com. Pădina, jud. Mehedinți.

Într-o vizită făcută la Școala Generală din această localitate am văzut expuse în câteva vitrine mai multe materiale arheologice printre care și o statueta.

4. Statuetă fragmentară decorată, aparținând culturii Țuto Brdo-Gârla.

IV. Pădina Mare, com. Pădina, jud. Mehedinți

În urma unui sondaj făcut în această localitate, punct *Fântâna Rece*, au fost găsite, într-o așezare a culturii Verbicioara, și fragmente ceramice Țuto Brdo-Gârla Mare.

5. Statuetă fragmentară, decorată⁴⁷.
6. Statuetă fragmentară, decorată⁴⁸.

V. Rogova, com. Rogova, jud. Mehedinți

În cadrul cercetărilor arheologice desfășurate în această localitate⁴⁹, punct *La cazărmi*, a fost surprinsă și o etapă târzie a culturii Verbicioara. Aici a fost descoperită ceramică aparținând culturii Țuto Brdo-Gârla Mare⁵⁰.

7. Statuetă fragmentară, decorată (Pl. VII/44).

Statuete antropomorfe din epoca fierului

I. Hinova, comună, jud. Mehedinți

În timpul cercetărilor din fortificația romană aflată în această localitate, a fost descoperită și o necropolă plană de incinerare din prima epocă a fierului. În mormântul șapte al acesteia s-a găsit

⁴⁴ Crăciunescu, 2003, Pl. XXI/2.

⁴⁵ Crăciunescu, 2003, Pl. XXI/3.

⁴⁶ Crăciunescu, 2004, Pl. LXVII/14.

⁴⁷ Galbenu, Miulescu, 1969, Fig. 1/6.

⁴⁸ Galbenu, Miulescu, 1969, Fig. 1/8.

⁴⁹ Crăciunescu 1999, pp. 79-108.

⁵⁰ În așezările târzii ale culturii Verbicioara se întâlnesc frecvent materiale de factură Țuto Brdo-Gârla Mare. Modul în care ele ajung în acest spațiu reprezintă o altă problemă care va fi abordată cu altă ocazie.

o statueta antropomorfă decorată prin incizare, dar asemănătoare cu piesele din aria Źuto Brdo-Gârla Mare⁵¹. În mod eronat, cei doi autori susțin că decorul este realizat prin împunsături succesive. Am studiat piesa cu atenție și pot afirma că decorul este realizat prin incizare, lucru care se observă și în desen.

1. Statuetă fragmentară decorată (Pl. VII/46a-b).

După această scurtă prezentare a pieselor descoperite în necropole și așezări se pot face unele constatări. În așezări au fost descoperite 41 de piese din care 36 decorate și cinci nedecorate. Din cele 36 piese decorate, patru au brațele marcate prin linii, una are brațele în relief, alta are cap de bou/taur, o piesă are brațe ridicate și depărtate de corp iar una reprezintă o statueta dublă. Statuetele decorate reprezintă 87,80 % din totalul pieselor iar cele nedecorate dețin doar 12,20 %.

În necropole au fost descoperite 22 piese din care 18 sunt decorate și patru sunt nedecorate. Cinci din piese au brațele în relief, din acestea trei sunt decorate și două nedecorate. O piesă decorată, are brațe ridicate și depărtate oblic de corp, altă piesă poate fi încadrată în această categorie datorită formei fustei, asemănătoare cu cea a piesei la care brațele sunt depărtate oblic față de corp. Procentual, statuetele decorate au o pondere de 81,81 % iar cele nedecorate dețin 18,19 % din total.

Deci totalul statuetelor din mediul Źuto Brdo-Gârla Mare este de 63 piese, 54 decorate și nouă nedecorate. Procentual înseamnă că 85,71 % din statuete sunt decorate și 14,29 % sunt nedecorate. Sau altfel spus, 65,07 % din piese au fost descoperite în așezări și 34,93 % în necropole.

Într-o lucrare⁵² apărută în anul 1990 se considera că procentul pieselor descoperite în acel moment, 49,75 % în necropole și 20,46 % în așezări, are o anumită semnificație⁵³. După cum se poate constata aceste procente exprimă doar o anumită fază a cercetării.

De fapt situația este asemănătoare și la sud de Dunăre. În estul Porților de Fier, între localitățile Kladovo și Prahovo, au fost descoperite numeroase statuete antropomorfe aparținând culturii Źuto Brdo-Gârla Mare⁵⁴. Cele mai multe din acestea provin din așezări și doar un mic număr din necropole.

După precizările pe care le-am făcut, privind numărul și locul descoperirii statuetelor, cred că nu mai are importanță încurcăturile pe care le face Monica Șandor-Chicideanu în Lista nr. 2 din lucrarea sa⁵⁵. Amintesc doar faptul că la poziția 78 din Lista amintită, introduce la Ostrovul Corbului o statueta, citând fig. 141/3 din *Arheologia preistorică a Olteniei*. Ori respectiva statueta provenea de la Balta Verde⁵⁶ din mormântul nr. 12, săpat în anul 1932. Deci nu este o greșeală a profesorului Dumitru Berciu.

Câteva cuvinte despre clasificarea statuetelor antropomorfe realizată de soții Chicideanu⁵⁷. Aceștia iau în considerare tipologia stabilită de A. Furumark pentru statuetele miceniene și o aplică în plastica antropomorfă a culturii Źuto Brdo-Gârla Mare. Potrivit acestei clasificări statuetele se împart în trei tipuri⁵⁸.

- Tipul **Phi** care include statuetele cu mâinile situate pe burtă sau piept.
- Tipul **Psi** care include statuetele care au mâinile ridicate și înclinate înainte de la cot.
- Tipul **Tau** la care statuetele au mâinile poziționate lateral și formează un unghi aproximativ drept cu corpul. În categoria **kourotrophos** sunt incluse toate statuetele duble, chiar și triple, reprezentând o femeie care are unul sau doi copii în brațe. Tipul **Phi** este împărțit în două grupe.

⁵¹ Davidescu, Vulpe, 2010, Fig. 5/7.4.

⁵² Chicideanu-Șandor, Chicideanu, 1990.

⁵³ Chicideanu-Șandor, Chicideanu, 1990, p. 70.

⁵⁴ Vukmanović, Popović, 1996, pp. 89-99.

⁵⁵ Șandor-Chicideanu, 2003.

⁵⁶ Berciu, Comșa, 1956, Fig. 16/3 și p. 266.

⁵⁷ Chicideanu-Șandor, Chicideanu, 1990, p. 56; Șandor-Chicideanu, 2003, pp. 101-106.

⁵⁸ Chicideanu-Șandor, Chicideanu, 1990.

Grupa **Phi I** cuprinde statuete din aria vestică a acestei culturi ce au siluete în formă de trapez, cu fuste strânse pe corp în talie și tot mai largi către partea inferioară. Grupa **Phi II** are trei variante denumite după siturile cu cele mai reprezentative descoperiri: varianta Phi II A - Ostrovul Mare; variante Phi II B - Cârna; varianta Phi II C - Orsoja. Piesele din varianta A sunt cele mai timpurii iar cele din varianta C sunt cele mai târzii⁵⁹. Multe din referirile la forma și rolul statuetelor Țuto Brdo-Gârla Mare sunt legate de statuetele miceniene pe care le-au luat cei doi autori ca model de clasificare și nu numai.

Unul din autorii acestei lucrări revine și afirmă că derivarea acestor statuete din spațiul grecesc nu mai este posibilă pentru că cel puțin statuetele de tip **T**, din clasificarea pe care o prezentaseră, sunt mai timpurii decât cele miceniene⁶⁰.

Referitor la această clasificare realizată de soții Chicideanu, în care sunt cuprinse și statuetele din vestul Olteniei, se impun câteva observații.

Tipul **Taunu** intră în discuție datorită faptului că piese de acest tip sunt prezente doar în aria vestică. Tipul **Psi** este întâlnit doar la Ostrovul Mare, atât în necropola de la *Bivolării* cât și în așezarea de la *Colonie*. Este, cel mai probabil, un tip local dar nu sunt categoric în acest sens pentru că cercetările pot aduce oricând lucruri noi. Rezultă că marea majoritate a statuetelor acestei culturi se încadrează în tipul **Phi** cu grupele și variantele sale. Categoria **kourotrophos** este considerată de autorii menționați, mai târzie și că reprezintă o femeie cu unu sau doi copii în brațe.

O primă observație se referă la faptul că pe fragmentul de statueta dublă descoperit în locuința de la Ostrovul Mare *Colonie* se vede clar că sunt redată două personaje înălțate la nivelul umerilor, ca într-o horă, ceea ce presupune că nu se poate discuta de o femeie cu copii în brațe. Altă observație legată de această statueta dublă, se referă la faptul că materialul arheologic al locuinței de la Ostrovul Mare-*Colonie* este recunoscut și de cei doi autori ai clasificării pe care am amintit-o, că face parte din faza clasică a acestei culturi. În acest caz categoria **kourotrophos** nu poate fi mai târzie, cum susțin cei doi soți.

Subgrupa Phi II A, cea mai veche din această grupă, este denumită și Ostrovul Mare după o piesă descoperită aici (Pl. VII/47)⁶¹. Dar piesa la care fac referire cei doi autori, pe care se bazează pentru stabilirea subgrupeii Ostrovul Mare⁶², are toată partea superioară restaurată și „decorată” de restauratori (Pl. V/34a-b), așa încât nu are nici o valoare documentară. În felul acesta este destul de greu să luăm în serios această clasificare.

Mod de realizare

Pentru realizarea acestor statuete, se consideră că meșterul nu folosește modele, doar multiplică la nesfârșit un tipar inițial⁶³. Eu cred că existau niște canoane în realizarea statuetelor dar meșterii folosesc modele ale căror elemente ce le individualizează sunt redată la cererea beneficiarului. În acest sens fac trimitere la o piesă descoperită în locuința de la Ostrovul Mare-*Colonie* (Pl. IV/30a-b) care are bine redați ochii și gura, sau o piesă de la Ostrovul Mare-*Bivolării* care are sânii redați în relief, mâinile pe pânțele și un aer de liniște⁶⁴. Statueta fragmentară descoperită la Gârla Mare-*km. fluvial 839* are bustul străbătut de două găuri din care se păstrează foarte puțin, dar suficient încât să ne dăm seama de situație. Marginile găurilor sunt marcate de mici linii dispuse radial, lucru care avea o anumită semnificație pentru realizatorul ei.

Și la Balta Verde, în mormântul 14, a fost descoperită o piesă care are sânii marcați de două adâncituri rotunde înconjurată de câte nouă puncte⁶⁵. Această abordare a unor elemente somatice se întâlnește și pe plastica de la sud de Dunăre din acest sector de est al Porților de Fier. O statueta

⁵⁹ Chicideanu-Șandor, Chicideanu, 1990, p. 57.

⁶⁰ Șandor-Chicideanu, 2003 p. 109.

⁶¹ Chicideanu-Șandor, Chicideanu, 1990, Fig. 3/2.

⁶² Șandor-Chicideanu, Fig. 3/2a-b.

⁶³ Șandor-Chicideanu, 2003, p. 111.

⁶⁴ Berciu, 1953, Pl. XXXII/5.

⁶⁵ Berciu, Comșa, 1956, p. 287.

de aici, la care se păstrează doar partea superioară are sânii redați în relief⁶⁶. Dacă ținem seama de faptul că nu întotdeauna elementele somatice sunt redade explicit și în zona corespunzătoare a corpului, este posibil ca desenul să indice și sexul. Ca o paranteză constat că plastica antropomorfă de la Ostrovul Mare este de o realizare estetică de excepție pe când plastica de la Mala Vrbica-Livade⁶⁷, localitate aflată în fața orașului Drobeta Turnu Severin, este destul de stângaci realizată și într-o manieră ușor diferită. Este vorba, consider eu, de centre ceramice în care realizările artistice diferă datorită meșterilor din aceste zone. Nu trebuie exclusă nici posibilitatea ca unii meșteri itineranți să se deplaseze în cadrul unor comunități și să lucreze la comandă. În acest caz, este posibil ca meșterul să insiste pe anumite elemente, fizice sau ocupaționale, care sunt caracteristice pentru câte un personaj. Acesta este cazul unei statuete de la Ostrovul Mare-*Bivolării* care are brațele depărtate de corp și îndoite oblic în față, dar capul nu este nici sugerat (Pl. V/35a-c). În schimb se poate observa că personajul are mâinile acoperite cu vestminte până mai jos de cot iar în partea terminală a acestora se observă câteva brățări.

Trebuie luat în calcul și un alt aspect, modul de redare în desen a personajelor. Pe reversul unei statuete de la Gârla Mare-*km. fluviali 839-840* se află un decor în care apare un personaj feminin cu o fustă puternic evazată și bine strânsă pe mijloc (Pl. II/14a-c). Corpul este redat printr-o linie, la fel ca și brațele depărtate oblic în jos. Piesa fragmentară nu păstrează capul pentru a ne forma o imagine completă despre modul în care este desenată această parte a corpului. Personajul se află într-o barcă, obiect foarte prezent în viața cotidiană a acestei populații. Unul din capetele bărcii este mai ridicat, situație care ar putea sugera faptul că nu ar fi vorba de o barcă, aceasta ar putea reprezenta o pasăre de apă. Ar fi posibil ca personajul acesta să reprezinte o divinitate a apei, element de care această civilizație era foarte atașată. Oricum, acest desen reprezintă un pas înainte în redarea unor personaje, cu elementele somatice redade corect.

Semnificația statuetelor din morminte sau din locuințe este departe de a fi înțeleasă. Mă refer la statuetele decorate bogat sau sărăcăcios, cele care au fost luate în discuție întotdeauna. Piese nedecorate au beneficiat de mult mai puțină atenție dar trebuie să se țină seama că din șase piese, una este nedecorată. Aceste piese nedecorate ar putea să reprezinte persoane foarte tinere, care nu au atins un anumit statut social. Adică nu se diferențiază ca personaje distincte în cadrul comunității și deci nu au un specific care să poată fi reprezentat în plastică. Sau, lucru mai puțin plauzibil, ar putea să reprezinte persoane în vârstă care nu mai au poziția socială sau rangul pe care l-au avut, situație în care nu mai pot fi reprezentate individualizat în plastică. Chestiunea aceasta rămâne deschisă și ar trebui să așteptăm viitoare cercetări care să aducă indicii mai clare. În acest sens cercetările antropologice ar putea să ofere informații utile.

Se pune problema primelor și ultimelor piese din seria celor despre care s-a discutat până acum. Sunt de acord că piesele de tip **Phi** sunt cele mai numeroase din aria culturii Žuto Brdo-Gârla Mare. Ele au fost împărțite în subtipul I, mai timpuriu și subtipul II mai târziu. La rândul său acest ultim subtip este împărțit în trei categorii: **Phi II A**, **Phi II B** și **Phi II C**. În categoria Phi II C sunt incluse cele două piese de la Ostrovul Corbului (Pl. V/36a-b; 38a-c). Se subînțelege din exprimările celor doi autori că aceste două piese sunt cele mai târzii atât datorită formei cât și datorită decorului. Să facem o comparație între fragmentul de statueta descoperit în necropola hallstattiană de la Hinova, jud. Mehedinți și cele două piese de la Ostrovul Corbului. Chiar și piesa descoperită la Pătulele nu este lucrată în tehnica stichkanaltechnik. Partea superioară a piesei de la Hinova este de formă rombică și decorată pe partea anterioară și posterioară cu motive și în maniera cunoscute în cultura Žuto Brdo-Gârla Mare. Piesa întreagă de la Ostrovul Corbului are partea superioară de formă triunghiulară și un decor în care găsim elemente decorative ale culturii epocii bronzului, dar compoziția decorului este diferită de ceea ce se întâlnește în cultura Žuto Brdo-Gârla Mare. Ca și piesa de la Dupljaja aflată la Muzeul Vrșac⁶⁸, acestea două au prea puțin din elementele decorative ,

⁶⁶ Vukmanović, Popović, 1986, Fig. 10/4.

⁶⁷ Vukmanović, Popović, 1984, Fig. 53-54; Vukmanović, Popović, 1986, Fig. 10/1-6.

⁶⁸ Bošković, 1959, Pl. XXIV; Vasić 2004, Fig. 1.

clasice, ale acestei culturi. Consider că ambele piese de la Ostrovul Corbului sunt cele mai vechi. În acest sens trebuie amintit faptul că P. Roman consideră că a cercetat o așezare Gârla Mare timpurie⁶⁹ în sectorul A al șantierului pe care a lucrat mulți ani. În plus, o parte din inventarul mormintelor de la Ostrovul Corbului, publicate de P. Roman⁷⁰, susține indirect afirmația acestui cercetător cu privire la existența unei așezări timpurii a culturii Žuto Brdo-Gârla Mare. Deși nu avem certitudinea că vasele despre care vom discuta au făcut parte dintr-un mormânt, ele constituie un argument serios în sprijinul celor afirmate de P. Roman. Concret este vorba despre două amfore în miniatură⁷¹ care seamănă foarte bine cu piese descoperite la Dubovac⁷².

La un moment dat se definitivează modul de realizare și decorare a statuetei antropomorfe. Acum este posibilă redarea unor trăiri, stări de spirit sau atitudini fizice ca de exemplu bucuria pe care o emană o piesă din locuința de la Ostrovul Mare-Colonie sau executarea unui dans, fie el ritual sau nu. Decorarea statuetei se fixează la anumite elemente. Decorul mai bogat sau mai sărac, particularități ale modului de redare a mâinilor sau a șoldurilor, sunt caracteristice diferitelor zone. De aceea se discută de unii autori despre tipul Ostrovul Mare, Orsoja sau Mala Vrba, unde reprezentările plastice au o trăsătură locală. Privind statuetele de la Orsoja⁷³, este dificil să consideri că acestea seamănă cu cele două statuete din necropola de la Ostrovul Corbului și să le încadrează în varianta Phi II C⁷⁴. Dacă privim cu atenție plastica antropomorfă de la Cârna-Grindu Tomii și Ostrovul Mare-Bivolării vom observa mai multe deosebiri, dintre care semnalez pe cea care se referă la talia acelor statuete. Cele de la Ostrovul Mare Bivolării au această talie mai subțire decât cele de la Cârna. Nu cred că formelor feminine difereau atât de mult între cele două zone, care sunt relativ apropiate. Mai degrabă acesta a fost modul de percepere și redare a realității de către meșterii din aceste zone.

BIBLIOGRAFIE

Cărți

- Berciu, D. 1939. *Arheologia preistorică a Olteniei*. Craiova.
- Crăciunescu, G. 2007. *Sfârșitul epocii bronzului în sud-vestul României. Cultura Gârla Mare. Catalog de expoziție*. Craiova: Universitaria.
- Dumitrescu, V. *Necropola de incinerare din epoca bronzului de la Cârna*. Biblioteca de Arheologie IV, București.
- Garašanin, D. 1972. *Bronzano doba Srbije*. Beograd.
- Letica, Z. 1973. *Antropomorfne figurine bronzanog doba u Jugoslaviji*. Beograd.
- Morintz, S. 1978. *Contribuții arheologice la istoria tracilor timpurii. I, Epoca bronzului în spațiul carpat-balcanic*. Biblioteca de arheologie XXXIV, București.
- Motzoi-Chicideanu, I. 2011. *Obiceiuri funerare în epoca bronzului la Dunărea Mijlocie și Inferioară*. I, București: Academiei Române.
- Roman, P. 1996. *Ostrovul Corbului, I/Ia. Istoricul cercetării. Săpăturile arheologice și stratigrafia*. București.
- Șandor-Chicideanu, M. 2003. *Cultura Žuto Brdo-Gârla Mare. Contribuții la cunoașterea epocii bronzului la Dunărea Mijlocie și Inferioară*. I, II, Cluj-Napoca: Nereamia Napocae.

⁶⁹ Roman, 1996, p. 17.

⁷⁰ Roman, 2008, Fig. 66; 67; 68; 69/1; 70; 72.

⁷¹ Roman, 2008, Fig. 67/2, 3.

⁷² Tasić, 1996, Pl. IV/5, 7.

⁷³ Bonev, 1999, pp. 26-28, Fig. 2.11.

⁷⁴ Chicideanu-Șandor, Chicideanu, 1990, p. 57.

Articole

- Berciu, D. 1953. Catalogul muzeului arheologic din Turnu-Severin. *M. A. I.*, pp. 589-691.
- Berciu, D., Comșa, E. 1956. Săpăturile arheologice de la Balta Verde și Gogoșu (1949 și 1950). *MCA II*, pp. 251-489.
- Bonev, A. 1999. The LBA cremation graveyard of Orsoya. (A typology of the ceramic findand problems of interpretations). *RPR 2-3*, pp. 2-35.
- Bošković, Đ. 1959. Quelques observations sur le char culturel de Dupljaja. *Arheologja Jugoslavica III*, pp. 41-45 și Pl. XXI-XXV.
- Chicideanu-Șandor, I. 1990. Contributions to the Study of the Gârla Mare Anthropomorphic Statuettes. *Dacia N. S. XXXIV*, pp. 53-75.
- Crăciunescu, G. 1980. Noi descoperiri arheologice din epoca bronzului la Ostrovul Mare. *Drobeta IV*, pp. 43-58.
- Crăciunescu, G. 1992. Așezare a culturii Gârla Mare la Izvoarele. *Thraco-Dacica XIII*, 1-2, pp. 43-47.
- Crăciunescu, G. 2003. Cercetările de salvare de la Bistreț, județul Mehedinți. *Tibiscum*, pp. 247-256.
- Crăciunescu, G. 2006. Despre locuirile bronzului mijlociu din Ostrovul Mare. *Drobeta. Arheologie-Istorie XVI*, pp. 143-164.
- Crăciunescu, G. 2009. Epoca bronzului în insula Gârla Mare. *Drobeta. Arheologie-Istorie XIX*, pp. 91-104.
- Crăciunescu, G. 2012. Necropolele culturii Žuto Brdo – Gârla Mare din sud-vestul Olteniei. *Drobeta. Arheologie-Istorie XXII*, pp. 32-53.
- Crăciunescu, G. 2014a. Descoperiri din epoca bronzului la Gârla Mare, km fluviali 839-840. *Buridava studii și materiale XI*, pp. 54-63.
- Crăciunescu, G. 2014. Neue Erwägungen Hinsichtlich Eines DerŽuto Brdo-Gârla Mare-Kultur Gewidmeten Buches. *ThracoDacica S. N. VI (XXIX)*, pp. 5-10.
- Crăciunescu, G., Para, C. 2007. O statueta zoomorfă de la Ostrovul Mare, jud. Mehedinți. *Drobeta. Arheologie-Istorie XVII*, pp. 62-66.
- Crăciunescu, G., Neagoe, M. I., Manea, C., Văcuță, G. E. 2010. O locuință din epoca bronzului în insula Gârla Mare. *Drobeta. Arheologie-Istorie XX*, pp. 99-110.
- Davidescu, M., Vulpe, A. 2010. Necropola de incinerare de la Hinova, jud. Mehedinți. *Drobeta. Arheologie-Istorie XX*, pp. 117-179.
- Franz, L. 1922. Vorgeschichtliche Funde aus Rumänien. *WienerPZ IX*, 3-4, pp. 89-98.
- Galbenu, D., Miulescu. 1969. Periegheză în jurul comunei Pădina Mare. *Studii și cercetări*, pp. 135-141.
- Garašanin, M. 1958. Neolithikumund Bronzezeit in Serbienund Makedonien. Überblick über den Stand der Forschung. *Bericht der Römisch-Germanischen Kommission des Deutschen Archäologischen Instituts 39*, Frankfurt am Main.
- Garašanin, M. 1983. Dubovačko-žutobrdsko grupa. în A. Benac (ed.) *Praistorija jugoslavenskih zemalja IV: Bronzano doba*, pp. 520-535, Sarajevo.
- Popa, C. I. 2001. O statueta de tip Gârla Mare descoperită la Tismana, com. Devesel (jud. Mehedinți). *Carpica XXX*, pp. 139-142.
- Roman, P. 1998. Aufzeichnungen aus den Grabungsheften zu den Forschungen in bronzezeitlichen Ansiedlungen von Ostrovul Corbului und Ostrovul Moldova Veche. Cristian Schuster (ed.), *Die Kulturender Bronzezeit in dem Gebiet des Eisernen Tores*, pp. 17-32.
- Roman, P. 2008. Morminte de incinerare din epoca bronzului. P. Roman, A. Dodd-Oprțescu, *Ostrovul Corbului între km. fluviali 911-912. Morminte și unele așezări preistorice*. București: Academiei Române, pp. 111-118.

Tasić, N. 1996. Das Problem der Funde von Szeremle im Banat und ihre Chronologie. N. Tasić (ed.), *The Yugoslav Danubebasin and the Neighbouring Regions in the 2nd Millennium B.C.*, Belgrad-Vršac, pp. 147-162.

Trbuhović, V. 1956-1957. Plastika Vršačko-Zuto Brdske kulture grupe. *Starinar N. S.* VII-VIII, pp. 133-139.

Vasić, R. 2004. The Dupljaja cart again. P. Rogozea, V. Cedică (ed.) *Festschrift für Florin Medeleț zum 60 Geburtstag*, pp. 155-162.

Vukmanović, M., Popović, P. 1984. Livade, Mala Vrbica. Izveštai o sondajnim iskopavanjima u 1980 godini. *Djerdapskesveske* II, pp. 88-91.

Vukmanović, M., Popović, P. 1986. Recherches archéologiques sur la localité „Livade” pres de Mala Vrbica. *Djerdapskesveske* III, pp. 7-26.

Vukmanović, M., Popović, P. 1996. Predmetikulturne namene nalazišta bronzanog doba na Djerdapu. *Zbornik radova Narodnog muzeja XVI-1*, Belgrad, pp. 89-99.

ABREVIERI

Buridava – Buridava studii și cercetări. Muzeul Județean Vâlcea. Râmnicu Vâlcea

Carpica – Carpica. Complexul Muzeal „Iulian Antonescu”. Bacău.

Dacia – Dacia. Recherches et découvertes archéologiques en Roumanie. Institutul de Arheologie „Vasile Pârvan”. București.

Drobeta – Drobeta. Muzeul Regiunii Porților de Fier. Drobeta Turnu Severin.

Djerdapskesveske – Djerdapskesveske. Narodni Muzej. Beograd.

MA – Materiale Arheologice, București.

MCA – Materiale și Cercetări Arheologice. Institutul de Arheologie „Vasile Pârvan”. București.

RPR – Repertoriul de Preistoric Research.

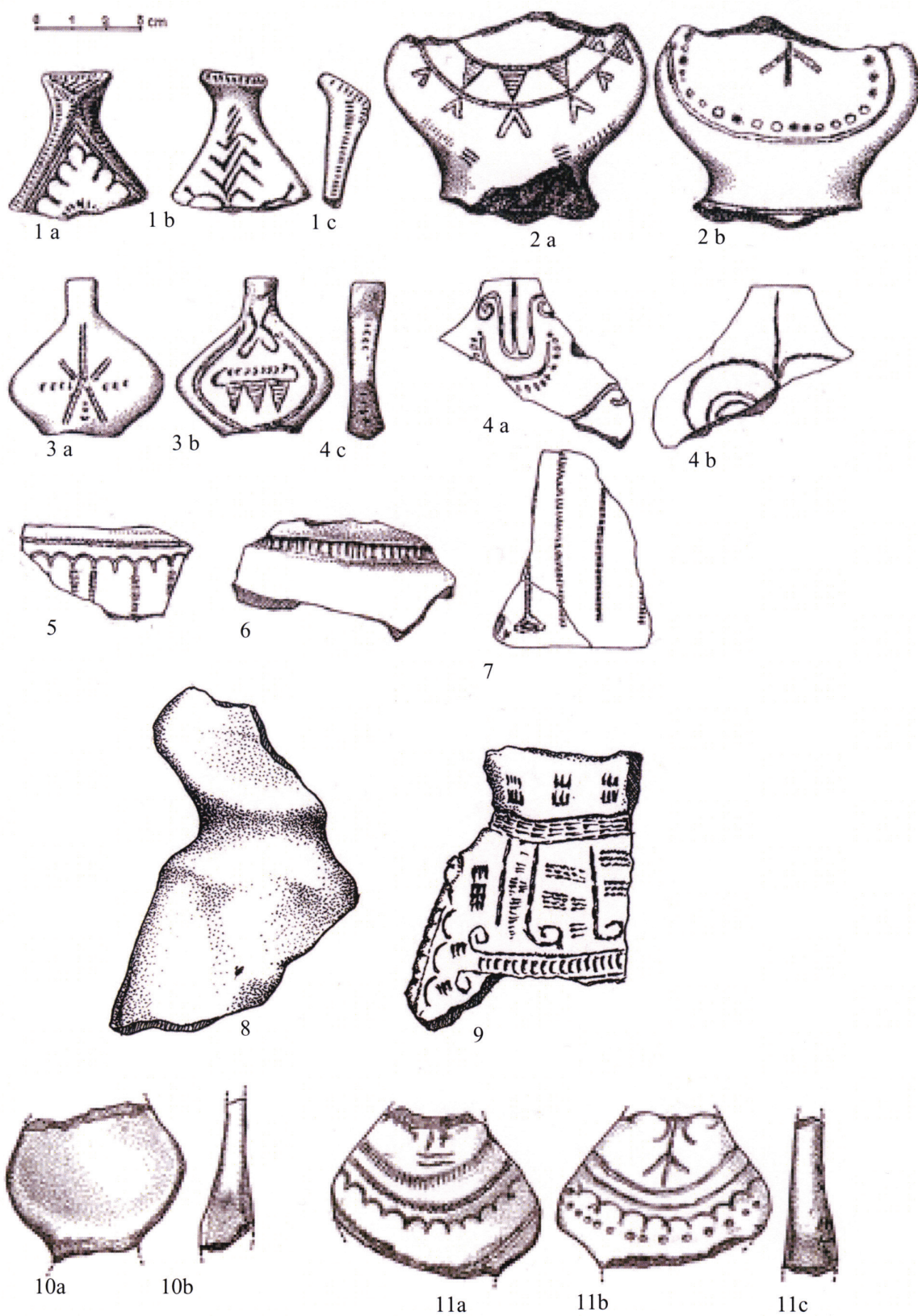
Starinar NS – Starinar. Arheološki Institut SANU. Beograd.

Thraco-Dacica – Thraco-Dacica. Institutul Român de Tracologie. București.

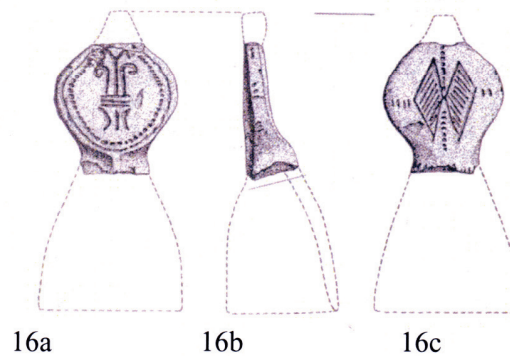
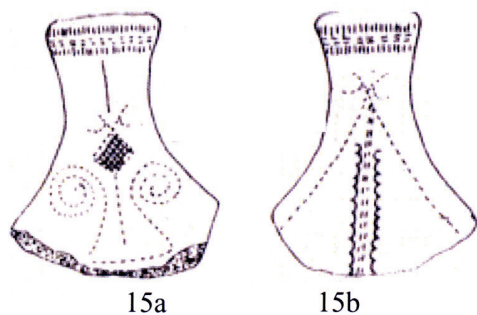
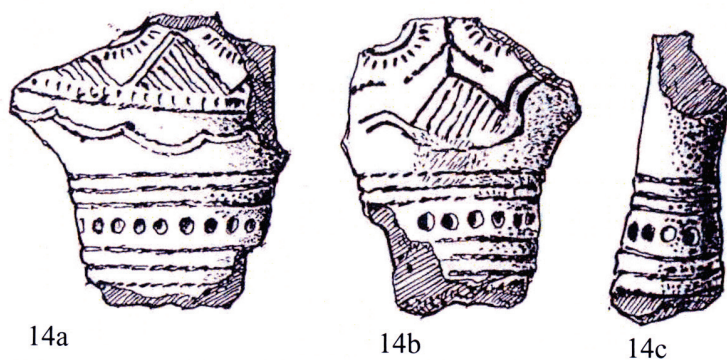
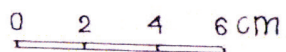
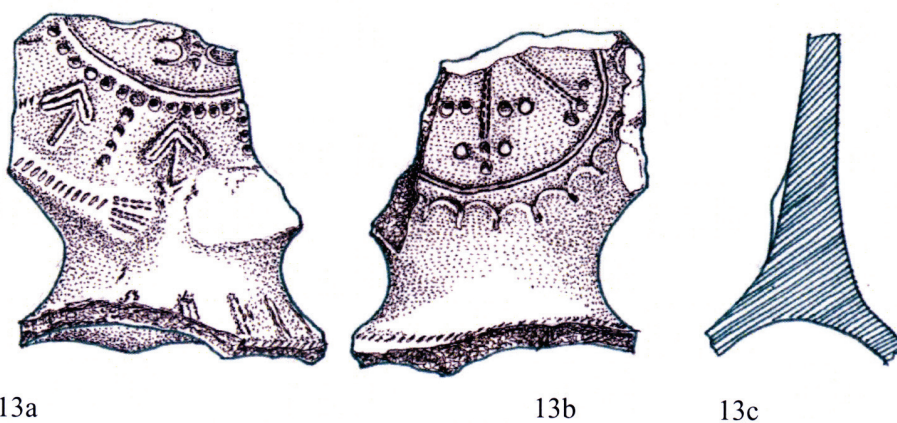
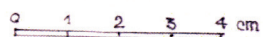
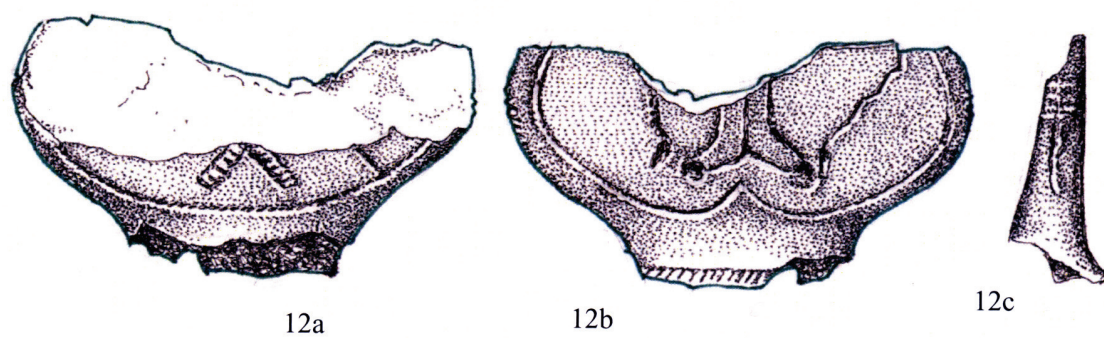
Tibiscum – Tibiscum. Muzeul de Etnografie și al Regimentului de Graniță. Caransebeș.

Wiener PZ – Wiener Prähistorische Zeitschrift. Viena.

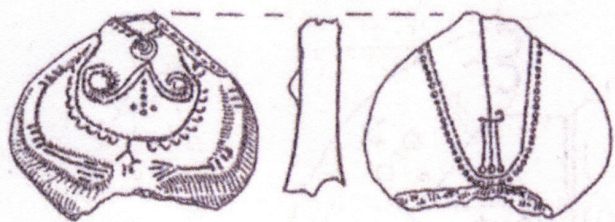
Zbornik – Zbornik Radova Narodnog Muzeja. Narodni Muzej. Beograd.



Planşa I



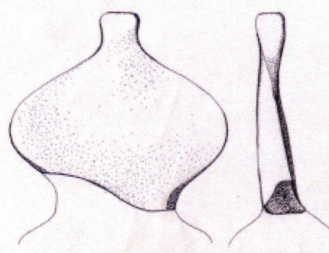
Planșa II



17a

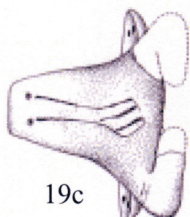
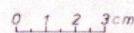
17b

17c

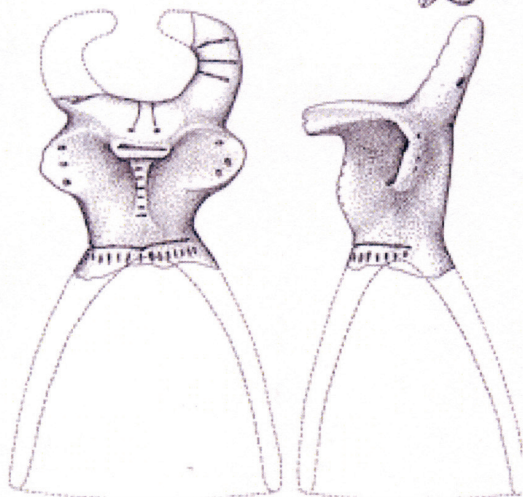


18a

18b



19c

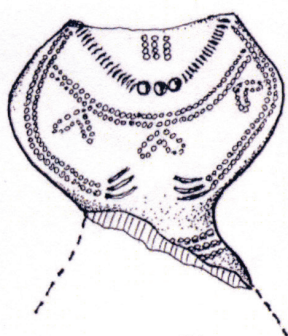


19a

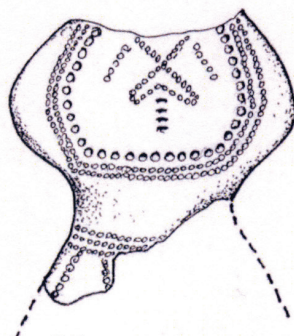
19b



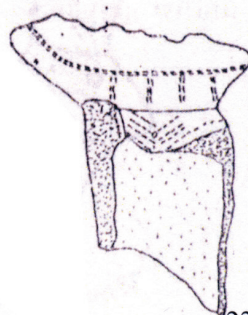
20



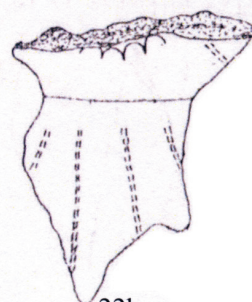
21a



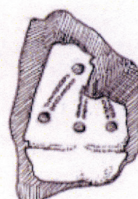
21b



22a



22b



23a



23b

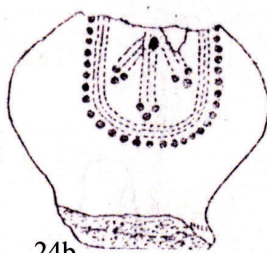


23c

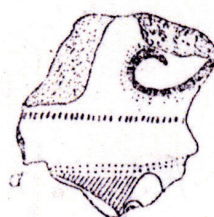
Planșa III



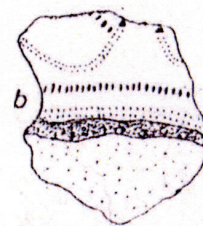
24a



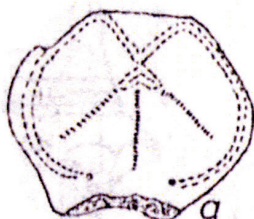
24b



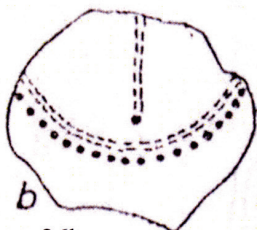
25a



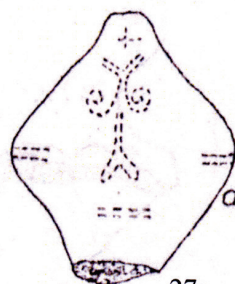
25b



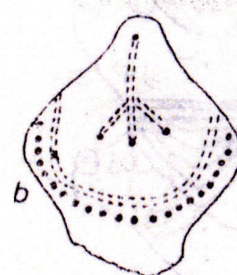
26a



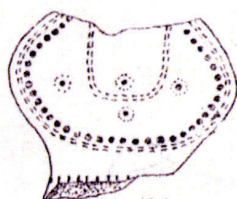
26b



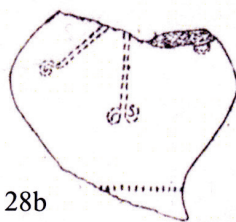
27a



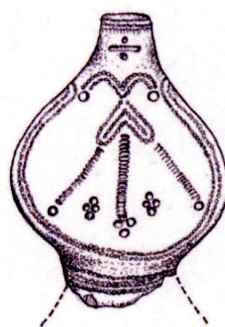
27b



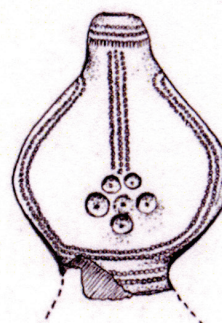
28a



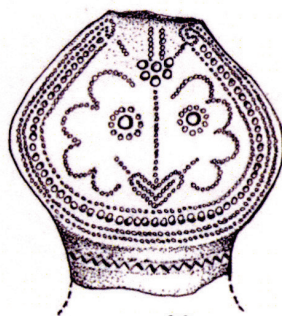
28b



29a



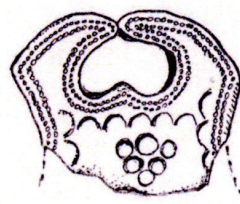
29b



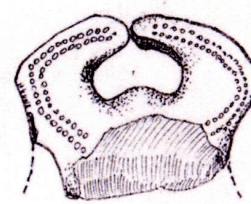
30a



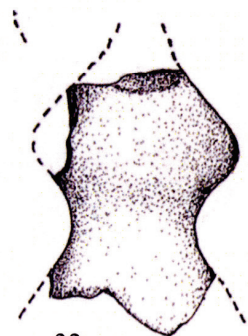
30b



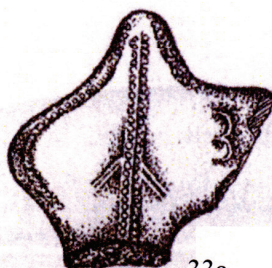
31a



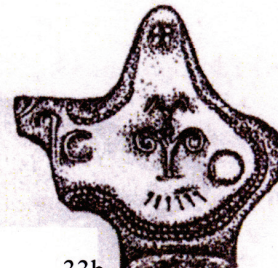
31b



32



33a

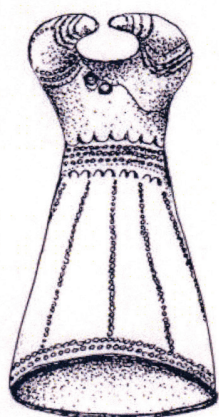


33b

Planșa IV



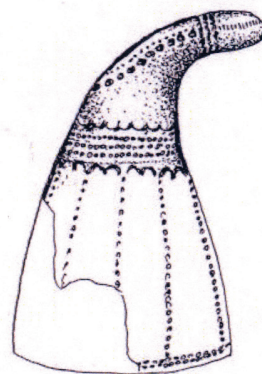
34a



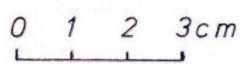
35a



35b



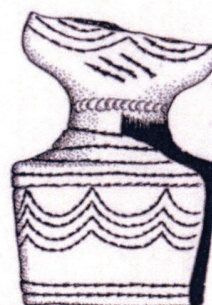
35c



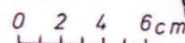
34b



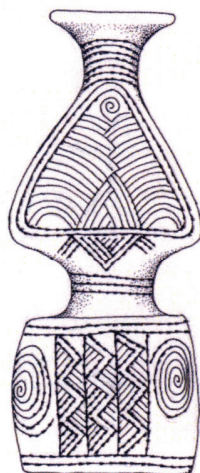
36a



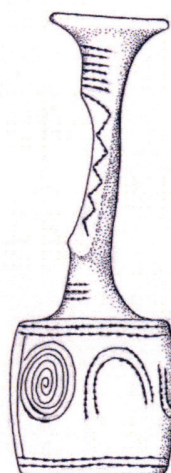
36b



37



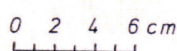
38a

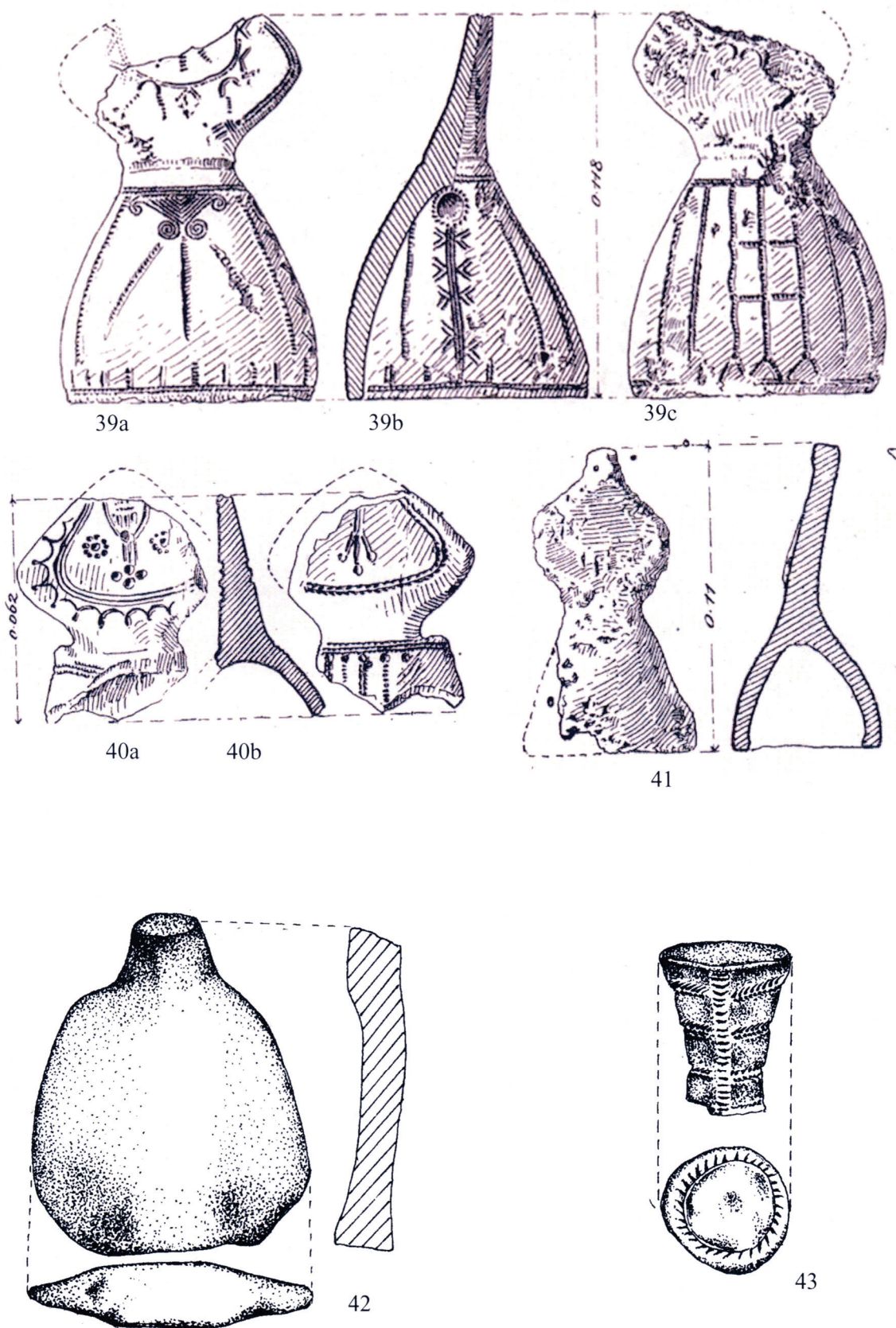


38b

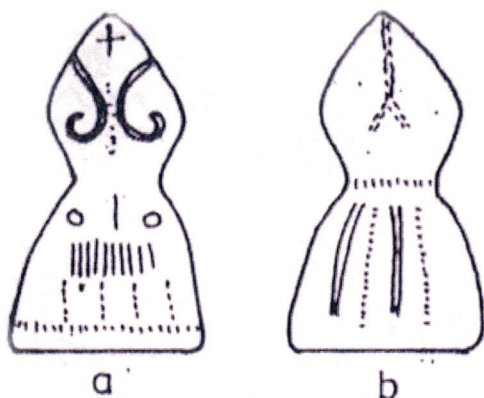


38c





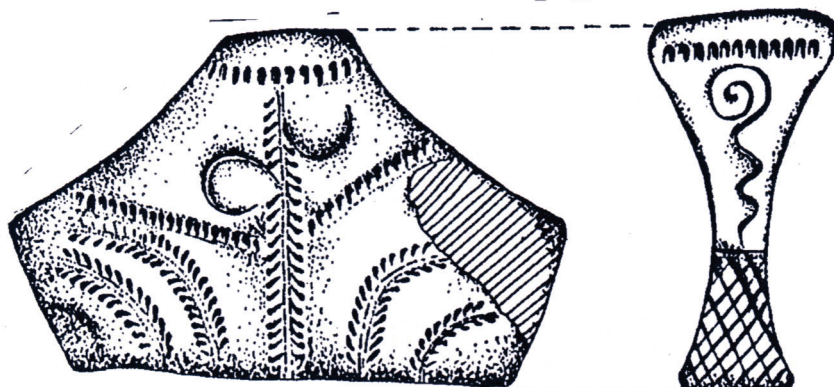
Planșa VI



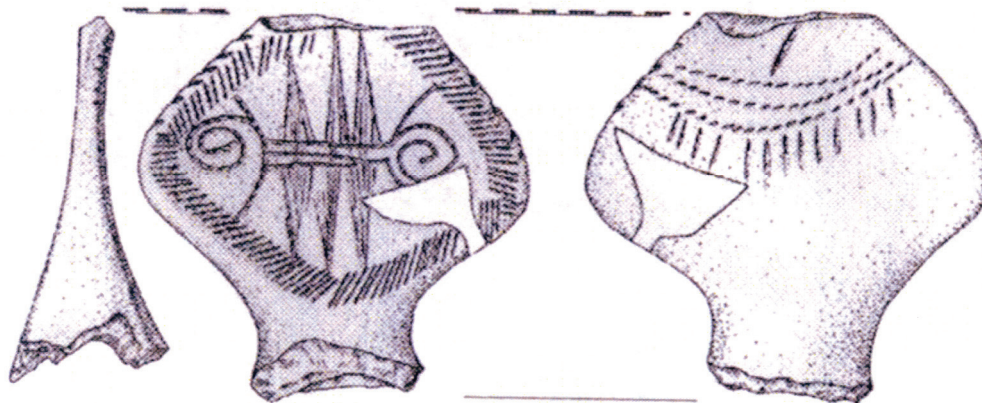
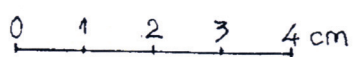
47



44



45



46a

46b

Planșa VII