

COMORI ANTICE DIN OLTENIA. ÎNTRE LEGENDĂ ȘI ADEVĂR, PASIUNE ȘI ȘTIINȚĂ

Cătălin Nicolae Pătroi*

Rezumat: *La sud de Munții Carpați, pe teritoriul administrativ al regiunii Oltenia este des întâlnit toponimul „Comoara”. Acesta este prezent sub diverse forme și indică o varietate de unități de relief: dealuri, văile unor râuri, vârfuri de munte etc. Înconjurată mai mereu de aura de legendă, aceste locuri au fost asociate în tradiția populară cu existența unor tezaure fabuloase. Faptul că în urma unor cercetări arheologice au fost descoperite vestigii antice în locurile unde toponimul „Comoara” a fost semnalat ne arată că arealele geografice în care există asemenea denumiri ar trebui luate mult mai în serios. Dintre siturile arheologice identificate menționez cetatea dacică de la Vârț, jud. Gorj, punct „Cioaca cu bani”, necropola dacică de la Bălănești, jud. Gorj, „Măgura Comora”, sat Gubaucea, com. Vela, jud. Dolj, cu descoperiri din aur de la finalul epocii bronzului, etc. Pornind de la aceste situri semnalez în prezentul studiu și alte zone din Oltenia care ar trebui verificate cu atât mai mult cu cât acolo unde apare toponimul „Comoara” sunt consemnate în apropiere și stațiuni arheologice din diverse perioade istorice. Verificarea acelor locuri printr-un diagnostic arheologic este o bună măsură de prevenție chiar dacă uneori rezultatele obținute nu sunt dintre cele mai spectaculoase.*

Abstract: *South of the Carpathian Mountains, on the administrative territory of the Oltenia region, the toponym „Treasure” is commonly used. It is present in various forms and it indicates a variety of relief forms: hills, valleys of rivers, mountain peaks etc. Always surrounded by an aura of legend, these places have been associated within the folk tradition with the existence of fabulous treasures. The fact that archaeological research has revealed ancient vestiges in places where the toponym „Treasure” has been reported shows that geographical areas in which such names exist should be taken more seriously into consideration. Amongst the identified archaeological sites, I would like to mention the Dacian fortress in Vârț, Gorj county, the point „Cioaca cu bani” (The Money Peak), the Dacian necropolis from Bălănești, Gorj county, „Măgura Comora” (Treasure Hill), Gubaucea village, Vela commune, Dolj county, with discoveries of gold dating from the end of the Bronze Age, etc. Starting from these sites, I also mention in this study other areas in Oltenia region that should be verified taking into consideration the fact that wherever the toponym „Treasure” appears there are also archaeological sites nearby from various historical periods. Verifying those places through an archaeological diagnosis is a good measure of prevention even if sometimes the obtained results are not necessarily the most spectacular ones.*

Cuvinte-cheie: *Comoară, toponime, Antichitate, regiunea Oltenia, diagnostic arheologic, monede.*

Key-words: *Treasure, toponyms, Antiquity, the Oltenia region, archaeological diagnosis, coins.*

Un toponim, asociat deseori cu arheologia și istoria națională, a trezit un interes deosebit în rândul românilor și nu numai, în special în ultimul deceniu, de când tehnologia a devenit mult mai accesibilă tuturor. Este vorba despre „*Fata Morgana*” reprezentată de comorile ascunse care abia așteaptă să fie găsite. Prezentul studiu este dedicat toponimului „*Comoara*” cu întreaga sa varietate de forme sub care este cunoscut în Oltenia.

În ceea ce privește terminologia, originea acestui termen trebuie căutată în Antichitate. În limba latină termenul „*camera*” și în greaca veche „*Kamara*” fac referire la o încăpere, cameră. În timp, această denumire a asimilat și descoperirile întâmplătoare de bunuri (bani, bijuterii, etc.) și a fost identificată cu tezaurele îngropate¹, fiind în strânsă legătură cu un sistem de credințe cu reminiscențe arhaice.

Deși zămbim atunci când vine vorba despre comori și ne aducem aminte cu plăcere de poveștile bunicilor despre acest subiect, există câteva elemente ce ne arată că uneori nu este vorba doar despre

* Doctor, Direcția Județeană pentru Cultură Mehedinți. e-mail: tara_catalin@yahoo.com.

¹ Sălăjean, 2018, p. 137.

„*cai verzi pe pereți*”. Și totuși, într-un astfel de loc, al cărui toponim este „*La Comari*”/„*La Comori*” din satul Preajba Mare, municipiul Târgu-Jiu (jud. Gorj), a fost găsită o astfel de „*comoară*” antică. Nici mai mult, nici mai puțin decât ceramică (două cești tipul Ferigile) de la sfârșitul primei epoci a fierului².

Ceea ce arheologii au văzut ca o comoară, a fost umbrit de o „*lovitură*” dată la o mică distanță, în locul „*Dealul Mare*” care se află între Preajba și satul Bălănești (jud. Gorj) unde, cu ajutorul tehnologiei (a se citi detector de metale) au fost extrase dintr-un sit arheologic (cunoscut/necunoscut?) piese din metal dacice (vârf de lance, pumnale de tip *sica*, catarama, fibule, etc.) din sec. II-I a. Chr. Cercetarea ulterioară³ a arătat că în zonă există o așezare și o necropolă plană de incinerare ce se află la sud-vest de localitate, în extravilan, într-o zonă înaltă, pe culmea unui deal împădurit. Dacă „*La Comari*” este identic cu „*Dealul Mare*” sau a fost pe „*Dealul Mare*”, nu aș putea să spun. Cert este că arheologii trebuie să acorde o mai mare atenție și acestor toponime care sugerează că în anumite locuri ar putea să existe urme antice.

Chiar dacă toponimele ce poartă numele „*Comoară*” nu oferă uneori niciun rezultat, totuși acele areale geografice ar trebui verificate. Exemplul prezentat cred că este destul de convingător cu atât mai mult cu cât tehnologia poate ajuta, în primă instanță, la identificarea unor zone cu potențial arheologic în locurile mai sus numite.

Un studiu recent⁴ referitor doar la acest toponim prezent și în Oltenia evidențiază existența unor numeroase astfel de locuri între Carpați și Dunăre, pe teritoriul administrativ al județelor Mehedinți, Dolj, Olt, Gorj și Vâlcea. Denumirile omonime „*Comoara*”⁵ și „*Comoriștea*” înregistrează cel mai ridicat număr de apariții: deal sat (s.) Gârlești, comuna (c.) Ghercești; loc s. Moșna, c. Brabova; s. Izvoru Rece, c. Cernele; măgură s. Secui, c. Teasc; șes s. Moșna, c. Brabova (județul Dolj); deal, pădure s. Pârâu de Vale, c. Godinești; pârâu s., c. Godinești; parte de sat s. Seciurile, c. Roșia de Amaradia; loc s. Ceauru, c. Bălești; s. Pârâu, c. Brănești; s. Bumbești-Jiu, s. Lăzărești, c. Bumbești-Jiu; s. Pârâu-Vale, c. Godinești; s. Sitești, oraș (or.) Novaci; s., c. Tismana; s. Cărbunești-Sat, or. Târgu Cărbunești; or. Țicleni; drum s. Cărbunești-Sat, or. Târgu Cărbunești; pajiște s. Ștefănești, or. Târgu Cărbunești; poiană s., c. Turburea (județul Gorj); pichet de graniță pe Dunăre în fosta plasă Blahnița, Dunărea Mică, parte de sat s., c. Malovăț (jud. Mehedinți); loc s. Chilii, or. Dobrun; s., c. Morunglav; sat lângă s., c. Morunglav; vale s. Poiana Mare, c. Morunglav; pășune, vâlcea s. Strejeștii de Sus, c. Strejești; pârâu s., c. Grojdibodu; s. Potelu, c. Ianca; s. Schitu din Deal, s. Schitu din Vale, c. Pleșoiu; s. Comănița, c. Teslui; vale s. Stănculeasa, c. Vitomirești; uliță s., c. Vulturești (județul Olt); sat, pădure c. Drăgănești Vlașca; deal s., c. Mateiești; s., c. Măldărești; loc s. Băiașu, c. Perișani (județul Vâlcea).

„*Comoriștea*” este măgură în s. Stolojani, c. Bălești; deal s. Bălăcești, c. Bolboși; deal s., c. Glogova (Comorâște); deal s. Horăști, or. Motru; loc s. Paltinu, c. Negomir; deal, poiană s. Purcaru, s. Săulești, c. Săulești (jud. Gorj); deal s., c. Cireșu; s., c. Podeni; s. Imoasa, c. Corcova; s. Dunărea Mică, c. Devesel; s. Bobaița, c. Malovăț; s., c. Obârșia Cloșani; s. Cervenita, c. Prunișor; s. Satu Mare, c. Stângăceaua; s. Valea Copcii, c. Șimian; pădure s. Schitu Topolnicei, c. Izvoru Bârzii; ogaș or. Baia de Aramă; s., c. Obârșia Cloșani; platou, poiană or. Strehaia; pășune s. Ciochiuța, or. Strehaia; loc s. Erghevița, c. Șimian (jud. Mehedinți).

Variantă a acestui toponim este și „*La Comoară*” care apare ca loc în s. Gura Racului, c. Bulzești; s., c. Gubaucea (jud. Dolj), s. Seciuri, c. Roșia de Amaradia; s. Turburea de Jos, c. Turburea (jud. Gorj); s., c. Grădinari (jud. Olt); s. Proieni, or. Brezoi; s. Obârșia, c. Cernișoara (jud. Vâlcea), etc.

„*La Comori*” este întâlnit la Băile Olănești, s. Surdoi, c. Perișoru (jud. Vâlcea). Sunt prezente în Oltenia și denumiri monomembre precum: „*Comoarele*” – munte s. Gureni, c. Peștișani (jud. Gorj); „*Comoraș*” – parte de sat în s. Cernelele, c. Păușești (jud. Vâlcea); „*Comorâște*” este și vâlcea în s. Gornenți, c. Podeni; s., c. Livezile (jud. Mehedinți); „*Comorâștea*” – deal s., c. Breznița de Ocol (jud.

² Calotoiu et al., 1987, p. 38; Calotoiu, 2002, p. 86; Tulugea, 2012, p. 160.

³ Marinoiu et al., 2016, pp. 211-225; Spănu, 2018, pp. 209-227.

⁴ Burci, 2018, pp. 216-218.

⁵ Arbănași, 2018, p. 188.

Mehedinți); „**Comorele**” – loc s. Grădiștea, s. Linia, s. Obislavu, s. Valea Grădiștei, c. Grădiștea (jud. Vâlcea); „**Comori**” – deal s. Socu, c. Bărbătești; loc s. Preajba Mare, m. Târgu-Jiu (jud. Gorj); muchie de deal s. Teiușu, c. Bunești; izlaz, parte de sat s. Robești, c. Căineni (jud. Vâlcea); „**Comoricea**” (Comorâcea) vâlcea s. Seculești, c. Bulzești (jud. Dolj); „**Comoriști**” loc s., c. Turcenii (jud. Gorj); deal între satul Peri, c. Husnicioara și satul Cervenita; coastă de deal în s. Gorneni, c. Podeni (jud. Mehedinți); „**Comoriștile**” (Comorâștile) poiană în s. Gheorghești, c. Ponoarele; deal s., c. Schela Cladovei (jud. Mehedinți), etc.

Lista se continuă cu o serie de toponime plurimembre precum „**Ciocu Comori**” în s. Gilortu, c. Brănești (jud. Gorj); „**Coada Comorelii**” este în s. Zărnești, c. Lăpușata (jud. Vâlcea); s. Trufinești, c. Potcoava (jud. Olt); „**Comoara Mare**” deal în s. Pârâu de Vale, c. Godinești; pădure s. Godinești, s. Pârâu de Vale, c. Godinești (jud. Gorj); poiană, loc s. Corbu, or. Brezoi (jud. Vâlcea); pădure s. Corbu, s. Proieni, or. Brezoi (jud. Vâlcea); „**Comoara Mică**” deal, plantație de pomi s. Pârâu de Vale, c. Godinești (jud. Gorj); pădure s. Proienilor, or. Brezoi (jud. Vâlcea); „**Comoara Pelcii**” este un pisc în s., c. Izvoarele (jud. Olt); „**Comoara Veche**” loc în s. Teiu, c. Orodul (jud. Dolj); „**Comoraua Mare**” pădure în s. Giuleștii de Sus, c. Fântărești (jud. Vâlcea); „**Comoraua Mică**” pădure în s. Giuleștii de Sus, c. Fântărești (jud. Vâlcea); „**Cracu Comori**” în s., c. Fălcoi (jud. Olt); „**Culmea Comori**” este în s. Socu, c. Bărbătești; s. Pârâu de Vale, c. Godinești (jud. Gorj); „**Dealul Comorâștea**” este în s. Miculești, c. Slivilești (jud. Gorj); s. Imoasa, c. Corcova; s. Cervenita, c. Prunișor; s. Satu Mare, c. Stângăceaua (jud. Mehedinți); „**Dealul Comorâștei**” este în s. Boca, c. Samarinești (jud. Gorj); „**Dealul Comori**” este în s. Curțioara, c. Bumbești-Jiu (jud. Gorj); „**Dealul Comori**” Coasta Mare, Titireci (jud. Vâlcea); „**Dosu Comori**” este în s., c. Godinești (jud. Gorj); s. Rufinești, c. Potcoava (jud. Olt); „**Drumu Comorâcea**” este în s., c. Seculești, c. Bulzești (jud. Dolj); „**Drumu Comorâștii**” este în s. Cervenita, c. Prunișor (jud. Mehedinți); „**Drumu Comorilor**” este în s. Coasta Mare, c. Bunești (jud. Vâlcea); „**Drumu di la Comorâști**” este în s. Cervenita, c. Prunișor (jud. Mehedinți); „**Fântâna de la Comorâște**” este în s. Vrancea, c. Burila Mare (jud. Mehedinți); „**Fântâna din Comoară**” este un s. în Ștefănești, or. Târgu Cărbunești (jud. Cărbunești); „**Fața Comoara**” este în s. Trufinești, c. Potcoava (jud. Olt); „**Fața Comorâștei**” în s. Călugăreni, c. Padeș (jud. Gorj); „**Fața Comori**” s., c. Vitomirești (jud. Olt).

Alte toponime compuse sunt „**Gaura Comoarei**” loc în s. Mircești, c. Tătușești (jud. Olt); „**Gârla din Comoară**” în s. Ceauru, c. Bălești (jud. Gorj); „**Gruia Comori**” este un loc în s. Călinești, or. Brezoi (jud. Vâlcea); „**Izlazu Comori**” în s. Pârâu de Vale, c. Godinești (jud. Gorj); „**În Comoara**” este în s. Zărnești, c. Lăpușata (jud. Vâlcea); „**În Comoară**” în s., c. Vulturești (jud. Olt); „**În Comorele**” în s. Obislavu, c. Grădiștea (jud. Vâlcea); „**În Comoriște**” loc în s. Erghevița, c. Șimian (jud. Mehedinți); „**La Comorâște**” în s. Cervenita, c. Prunișor (jud. Mehedinți); „**Măgura cu Comoara**” măgură în c. Bistreț (jud. Dolj).

Un derivat al toponimului „**Comoara**” este și cuvântul „**Bani**” care apare în diverse asocieri precum „**Balta de Bani**” în s. Izvoru, c. Crețeni (jud. Vâlcea); „**Cioaca cu Bani**” în c. Telești; s. Cetatea Vârf, c. Călnic (jud. Gorj); „**Coasta de la Bani**” în s. Lânga, c. Pielești (jud. Dolj); „**Copaciu cu Bani**” loc în s. Mamu, c. Lungești (jud. Vâlcea); „**Grindu cu Bani**” este grind, măgură în s. Tunarii Vechi, c. Poiana Mare; pădure s., c. Piscu Vechi; grind s. Popești, c. Melinești (jud. Dolj); „**Groapa cu Bani**” în s. Smadovicioara, c. Secu; s., c. Șimnicu de Sus (jud. Dolj); s. Boca, c. Samarinești (jud. Gorj); s. Gropșani, c. Vulpeni (jud. Olt); s. Aluniș, s. Târgu Gângulești, c. Berbești; s., c. Livezi; s. Zmeură, c. Stoienești (jud. Vâlcea); „**Măgura cu Bani**” este în s., c. Afumați; or. Calafat (jud. Dolj), etc.

În mare parte din localitățile din Oltenia în care a apărut toponimul „**comoara**” și variantele sale, au fost semnalate vestigii din perioada dacică. Astfel, în punctul „**Cioaca cu bani**” sau „**Cetatea**” din satul Vârț (actual Șomânești), oraș Rovinari (jud. Gorj) este o cetate dacică în care s-au și realizat cercetări arheologice⁶.

⁶ Berciu, 1935, p. 27; Berciu, 1939, p. 203; Borangic, 2017, p. 102, 412; Calotoiu, 1988, p. 28; Calotoiu, 2007, p. 75, 106; Calotoiu, 2011, p. 56; Calotoiu, 2012, pp. 181-182; Cărbăși, 2015, p. 73; Gherghe, 1983, p. 59; Gherghe, 1986,

*

La Florești (com. Florești, jud. Mehedinți) pe „*Culmea Motrului*” este o necropolă dacică din sec. II-I a. Chr. aflată la cca. 1,5 km de albia pârâului Motru (pl.1/1). Locul a fost descoperit ca urmare a extragerii unor arme dacice din sec. II a. Chr. cu detectorul de metale (pl.1/2,3). Cercetarea preventivă ulterioară a dus la identificarea unei necropole. Alături, peste râul Motru, în satul Boca, la nord-est de Broșteni, se află „*Dealul Comorâștea*” (pl.1/1). Cum nu se cunosc informații despre o așezare a dacilor în imediata apropiere a necropolei, sunt deschise și alte variante de identificare în teren a acesteia, inclusiv și verificarea perimetrului „*Dealului Comorâștea*”. Nu departe de Florești, în satul Șișești, au fost găsite arme dacice atribuite aceleiași perioade.

În satul Leurda (oraș Motru, jud. Gorj), care este vecin cu localitatea Boca și în apropiere de „*Dealul Comorâștea*” a fost descoperit un tezaur monetar roman imperial ce conținea 26 monede de la Septimius Severus, Caracalla, Elagabal, Gordian III, Filip Arabul, Traianus Decius, etc.⁷. Locul în care a fost găsit se află la 400 m est de calea ferată Strehaia-Însurăței.

*

O imitație după o tetradrahmă de tip Filip al II-lea a fost găsită pe raza localității Cârlogani din jud. Olt și datează din sec. IV-III a. Chr.⁸. Pe partea stângă a pârâului Bârlui există o „*vale a Comori*” situată la vest de sat (pl.2/1). Peste acest curs de apă, la o distanță mică, pe teritoriul satului Morunglav, pe „*Dealul Jidovilor*”, la nord-est de sat, se află o cetate dacică ce are o fortificație compusă din șanț și val de pământ pe partea de nord. Datează din sec. V-III a. Chr.⁹ (pl.2/2).

Trebuie semnalat și faptul că la sud de satul Cârlogani au fost descoperite și vestigii atribuite culturii Glina. Acestea se află pe Dealul Iștage de pe Valea Gârbovului/Gârbovelu și Botul Stârcului, lângă Dealul Stârcului, aflat la nord-est de râul Bălșoara/ Bârlui¹⁰.

*

La nord de satul Cireșu (jud. Mehedinți) există „*Dealul Comoriște*” ce se găsește la sud de Dealul Glămei (pl.3/1). Pe teritoriul acestui sat sunt semnalate numeroase vestigii dacice (locuințe, cuptoare de redus minereul, etc.) precum și așezări preistorice ale culturilor Sălcuța și Coțofeni. Astfel, situl din punctul „*Ogașul cu Nuc*” aflat la intrarea din sat dinspre sud, pe proprietatea lui Dionisie Georgescu, a fost cercetat și datează din sec. IV-II a. Chr.¹¹ (pl.3/3). Vestigii din aceeași perioadă sunt și în locul „*La Răchiți*” (pe proprietatea lui Victor Rogobete), iar alte materiale dacice sunt semnalate în locul „*La Pruni*” sau „*Dosul Vălii*” (pl.3/3) și în Peștera Topolnița aflată la est de Cireșu¹² (pl.3/1).

Un alt loc numit „*Comoriștea*” se află la nord de Cireșu, spre satul Podeni și în apropierea văii pârâului Grădiștea și la sud-vest de „*Dealul Comoriște*”. „*Comoriștea*” este o culme din partea central-estică a Munților Mehedinți ce se află la vest de satul Podeni. Unul din vârfurile sale se numește „*Comoriște*” și are o altitudine de 827,2 m. Dealul Comoriște se află între văile Pețimei și Ponorășului¹³ (pl.3/2).

*

În apropierea cartierului Dudașul Schelei din Drobeta-Turnu Severin (jud. Mehedinți) aproape de Schela Cladovei, unde a fost identificată o locuire dacică și aproape de Porțile de Fier I, este locul numit „*Comoriștea*” situat pe o zonă înaltă din apropierea Văii Fântânei (pl.4/1). Pe

pp. 109-110; Gherghe, 1997, p. 89; Gherghe, 2001, pp. 120-121; Gherghe, Bărağan, 1976, p. 6; Gherghe, Ciucă, 1998; Petolescu, 1990, pp. 38-39; Ploșor, 1939, p. 3; Sirbu, Rustoiu, 1999, p. 78, 89; Tulugea, 2012, p. 173.

⁷ Marinoiu, 2004, p. 221.

⁸ Purece, 2003, pp. 127-133.

⁹ Borangic, 2017, p. 103; Cărăbiș, 2015, p. 43.

¹⁰ Băjenaru, 2014, p. 54.

¹¹ Cărăbiș, 2015, p. 22; Gherghe, 1999, p. 61; Popa 2013; Popa, Popa, 2004, pp. 50, 62-63, 167; Roșu, Bujor, 1968, pp. 307-309; Tătulea, 1974, pp. 129-139.

¹² Ciobanu, 1976, p. 21.

¹³ Stroe, Peptenatu, 2011, p. 77.

Valea Fântânei a fost găsită ceramică romană, dar și un con funerar roman¹⁴. În zona satului Magheru (com. Breznița-Ocol), spre „*Branița*” se afla o fântână romană din care sătenii au luat cărămizi și au făcut sobe. Aceste cărămizi sunt asemănătoare cu cele folosite la piciorul podului de la Drobeta¹⁵. Prin Breznița-Ocol se pare că trecea și un drum roman ce pornea de la Drobeta¹⁶.

Din această zonă a Porților de Fier I, dintr-un loc necunoscut, provine un tezaur celebru ce constă în monede, imitații de argint de tipul Filip III Ardeul de sec. IV-III a. Chr. și un coif de paradă din sec. IV a. Chr. aflat la Muzeul Metropolitan din Detroit, S.U.A.¹⁷ (pl.4/2).

Nu trebuie scăpat din vedere nici tezaurul medieval din sec. XIV-XV, descoperit în anul 1983 la Dudașul Schelei, în viile fostului IAS nr. 9, care cuprindea un număr mare de monede din aur și argint (florini, groși, ducăți, zechini etc.), dar și podoabe (inele sigilare, brățări).

Piese din acest tezaur sunt clasate în patrimoniul național și pot fi accesate la adresa <http://clasate.cimec.ro/detaliu.asp?k=03B0EB2C2461488CA1EBF130BA220D45>.

*

„*Măgura Comoara*” (cu diametrul de cca. 85 m), aflată la cca. 3 km sud-vest de satul Gubaucea (com. Vela jud. Dolj), se află plasată într-o zonă bogată în vestigii arheologice (pl.5). Destul de aproape de pârâul Desnățui, acest loc se învecinează cu satul Suharu (com. Vela), localitate în care au fost descoperite arme dacice și morminte.

La sud de „*Măgura Comorii*”, peste Pădurea Țiganca, la cca. 3,8 km distanță, se află localitatea Vârtop (jud. Dolj), în care este semnalată o așezare dacică nefortificată din sec. II-I a. Chr. În colecția Istrati-Capșa există două vârfuri de lance din fier ce sunt atribuite acestui sit și provin probabil dintr-un mormânt. Nu se cunoaște locul exact al așezării și mormântului. La vest de aceeași „*Măgură a Comorii*”, pe teritoriul satului Orodol, a fost găsit un mormânt plan de incinerare ce conținea o *sica*, o zăbală și o spadă de tip celtic. Din localitate provin și două monede dacice din argint din sec. III-II a. Chr. de tipul, *Crișeni-Berchieș-faza B*. Nici acest mormânt nu este localizat în teren.

Tot la Gubaucea (com. Vela, jud. Dolj) s-au realizat și cercetări arheologice în anul 1950 în situri din prima epocă a fierului în punctele „*Pricina*” și „*Drumul Conacelor*”, la est de Lacul Mare. A fost descoperită ceramică, dar și două spirale de aur. Siturile sunt de mici dimensiuni, primul de 18 m, iar al doilea de cca. 40 m și au fost atribuite grupului cultural Bistreț-Ișalnița¹⁸. Prin urmare iată câteva ingrediente (cercetări arheologice care au avut rezultate, morminte de luptători, aur, „*comoară*” etc.) prezente la Gubaucea care îndeamnă la cercetarea acestui reper, dar și a celorlalte la care am făcut trimitere în rândurile anterioare.

*

Să luăm spre exemplu „*Dealul Comoarei*” și „*Valea Comoarei*” situate la vest de localitatea Dobrun (jud. Olt) (pl.6/1). Cele două toponime se plasează în imediata apropiere a „*Drumului Muierii*” (pl.6/2), drum de perioadă dacică care cobora dinspre Polovragi (jud. Gorj) pe Dealul Muierii, spre Dobrosloveni (jud. Olt) și apoi, urmând firul râului Olt, pe partea sa dreaptă, ajungea la Dunăre.

Zona în care se află cele două toponime „*Dealul Comoarei*” și „*Valea Comoarei*” este bogată în vestigii dacice. La nord-vest de cele două locuri, pe terasa Oltețului, se află cetatea dacică de la Mărgăritești (com. Voineasa, jud. Olt), fortificată cu șanț și val și apărată natural din trei părți. Datează din perioada sec. V-I a.Chr. La sud de cetate a fost găsit un mormânt de incinerare în urnă datat în sec. IV a. Chr. Ca inventar are o fibulă filiformă cu coardă exterioară. Inventarul arheologic descoperit în zona cetății este bogat, remarcându-se monede de bronz de la Filip al II-lea și o monedă dacică de tip *Aninoasa* precum și un fragment de amforă de tip *Rhodos*, două cuțite din fier de tip *sica*, mărgelile de sticlă albastre, etc.

¹⁴ Tudor, 1978, p. 219.

¹⁵ Lahovari *et al.*, 1898-1902, vol.1, p. 645.

¹⁶ Lahovari *et al.*, 1898-1902, vol.1, p. 645.

¹⁷ Gherghe, 1999, p. 68; Măndescu, 2010, p. 126; Mărghită, 1979, p. 127; Părpăuță, 2006, p. 284; Popa, 2014, p. 98; Popa, Popa, 2004, pp. 71-72, 181; Preda, 1973, p. 334; Sârbu, 2002, p. 251, fig. 1.

¹⁸ Băjenaru, 2014, p. 72; Berciu *et al.*, 1951, p. 243; Lazăr, 2013, p. 142; Ridiche, 2000, p. 54.

La Viișoara-Moșneni (com. Teslui, jud. Olt), la sud-vest de „Dealul Comoarei” și „Valea Comoarei” în locurile numite „La Nisipuri” ori „La Cetate”, situate la 1 km nord de sat, este o cetate și o așezare dacică nefortificată din sec. II a. Chr. În sat a mai fost descoperită o tetradrahmă de tip Alexandru cel Mare și un denar roman republican, iar în locul „Draia” un vârf de lance din fier, îndoit. Și alte arme (fragmente de un cuțit de luptă și teaca sa) au mai fost recuperate din sat. La sud de locurile „Dealul Comoarei” și „Valea Comoarei”, în apropiere, pe teritoriul satului Preajba de Pădure (com. Teslui), a fost descoperit un tezaur ce conține monede Filip al II-lea, stateri din aur emiși de Alexandru cel Mare etc.

Toate aceste descoperiri din zona UAT Dobrun din județul Olt se află în apropierea Brazdei lui Novac, fortificație militară atribuită sec. IV p. Chr.. La est de satul Viișoara (com. Drăgotești, jud. Dolj), Brazda lui Novac merge paralel cu râul Teslui, apoi se îndreaptă spre est, printre pâraurile Valea Mare și Valea Mică¹⁹ (pl.6/3).

*

„Dealul Comorii” dintre satele Coasta Mare și Titireci (com. Bunești, jud. Vâlcea) se află destul de aproape de un sit cu vestigii dacice și romane identificat pe teritoriul satului Titireci (pl.7/1). În zonă sunt și siturile de la Bunești, Teiușu, Gătejești, oraș Băile Govora și Lunca, oraș Ocnele Mari (pl.7/2). Situl din Lunca este atribuit celei de a doua vârstă a fierului²⁰, la Teiușu sunt vestigii din epoca bronzului, dacice, romane²¹, la Bunești au fost consemnate locuiri din prima epocă a fierului, perioada dacică și epoca romană²², iar la Gătejești vestigii din epoca bronzului²³. Prin urmare un loc prielnic în care să fie ascunse bunurile de valoare în cazul unor conflicte armate care vizau comunitățile din zonă dacă am urma doar această ipoteză. Probabil pe „Dealul Comorii” se găsea o stațiune arheologică aflată în relație cu cele din apropiere motiv pentru care consider că locul ar trebui să fie destinația unui diagnostic arheologic. Tot pe teritoriul UAT Bunești este prezent și toponimul „Drumu Comorilor” din satul Coasta Mare (jud. Vâlcea) care se află la sud-vest de „Dealul Comorii”.

*

Pe Culmea Drăganului, deal situat în Piemontul Bălăciței, între Văile Slătinic și Bresnița, la vest de localitatea Breznița-Motru (jud. Mehedinți) se află locul „La Groapa cu bani”. Altitudinea este de 316 m, zona fiind acoperită cu pădure²⁴ (pl.8/1). Pe Valea Tălăpanului, spre nord-est, se făcea accesul spre Valea Motrului și zona actuală a localității Butoiești, loc în care istoriografia plasează castrul roman *Ad Mutrium*. Cărămizi romane, urmele unui val, zidării, monede de la Caracalla și Severus Alexander, ceramică au fost semnalate în această localitate²⁵, iar locul „LaGroapa cu bani” este destul de aproape, având și înălțimea cea mai mare din zonă. Ceramică de epocă romană a fost găsită și pe teritoriul localității Greci din apropiere²⁶.

*

„Dealul Comorăștilor” este un alt loc din județul Mehedinți. Se află pe teritoriul satului Cervenita (com. Prunișor), la nord-est de localitate. Peste apa Cervenita care trece pe la sud de Dealul Comorăștilor se află satul Peri, pe teritoriul căruia s-au găsit monede și cărămizi romane²⁷ (pl. 8/2).

*

La est de satul Cârlogani, în localitatea Schitu din Deal (com. Pleșoi) se află și „Vâlcea cu Bani” (pl.8/3).

*

¹⁹ Rădulescu, 2000, p. 112.

²⁰ Dolfi, 2016, pp. 43-45; Părpăuță, 2006, p. 357; Rădulescu, 2008, p. 164, 167; Tulugea, 2012, p. 168.

²¹ Calotiu, 2002, p. 87; Lazăr, 2006, p. 189; Tulugea, 2012, p. 161.

²² Dolfi, 2016, pp. 20-21; Părpăuță, 2006, p. 256; Preda, 1973, p. 39, 155; Preda, 1998, pp. 169-170; Tulugea, 2012, p. 164.

²³ Băjenaru, 2014, p. 67.

²⁴ Stroe, Peptenatu, 2011, p. 106.

²⁵ Tudor, 1978, p. 219.

²⁶ Stîngă, 1998, p. 39.

²⁷ Tudor, 1978, p. 221.

În județul Gorj, la est de satul Broștenii de Sus (com. Plopșor), există un platou înalt numit „**Ciocul Comorii**” (pl.9). La o primă evaluare cred că avem de a face cu un sit arheologic situat pe o zonă dominantă a malului stâng al râului Jiu (pl.9/2,3). Zona limitrofă este cunoscută prin vestigiile de epoca bronzului, cultura Verbicioara IV, de la Ceplea²⁸.

Pe Dealul „**Ciocul Comorii**” de la Broștenii de Sus cred că se găsește situl „*Biserica Dacilor*” ori „*La Cetate*”, semnalat pe teritoriul satului Broșteni (com. Plopșor, jud. Gorj), loc în care a fost găsită ceramică dacică și fragmente ale unei cămăși de zale²⁹ (pl.9/3).

*

Pe teritoriul localității Brădeștii Bătrâni (com. Brădești, jud. Dolj), se află la nord-est de sat „**Valea Comoricu**” și „**Culmea Comoricului**”. În apropiere de aceste două microunități de relief, al căror nume se înscrie în registrul dedicat acestui studiu, se află *Dealul Conacului*, posibila reședință a unei familii boierești care a avut moșie la Brădeștii Bătrâni (pl.10).

La fel ca și pentru celelalte localități din Oltenia în care am identificat derivate ale numelui „*comoara*” și pe teritoriul actual al UAT Brădești sunt atestate numeroase vestigii arheologice care permit lansarea ipotezei de lucru că arealul celor două toponime, *Valea Comoricu* și *Culmea Comoricului*, ar trebui diagnosticat arheologic. Nu trebuie scăpat din vedere nici faptul că pentru perioada dacică, în proximitatea UAT Brădești, se află cetățile de la Coțofenii din Dos, Godeni, Muereni, iar „*Drumul Muierii*” de pe Dealul Muierii ce coboară de la Polovragi spre sud, nu este foarte departe. Din satul Adâncata (com. Godeni), provine și un tezaur cu 25 monede dacice de argint de tip *Adâncata-Mănăstirea* și din tipul „*cu cap Janiform*” descoperit în anul 1908.

În zona fostului cătun Morărești a fost descoperit un ciocan neolitic din piatră³⁰. Un alt obiectiv ce a stârnit interesul localnicilor, dar și al unor istorici a fost *Cetatea Abrad* care a fost semnalată pe teritoriul acestei localități, dar care nu a fost identificată niciodată. Localnicii declarau că această cetate s-ar fi aflat în apropierea căii ferate, loc din care au fost scoase „*vase ceramice, cranii și oase*”. Nu departe de Brădești, în satul Răcari se află fortificația romană și există probabilitatea ca vestigiile la care fac referire să fie în legătură cu aceasta.

A.T. Laurian consemna existența castrului de la Răcari în anul 1846, menționând faptul că încă se mai vedeau ziduri ale acestuia³¹ și lansând ipoteza (eronată) că ar putea fi vorba de cetatea *Amutrium* din Tabula Peutingeriana.

O altă referință arată că atunci când a fost nivelat terenul pentru a se construi calea ferată, în anul 1870, *Cetatea Abrad* a fost tăiată în două pe direcția nord-vest spre sud-est, ocazie cu care au fost găsite monede, cărămizi și alte obiecte³². În secolul al XIX-lea, mai precis în anul 1896, elevii din Brădești învățau despre faptul că în dreptul satului se află *Cetatea Abrad* ale cărei șanțuri sunt pline de ziduri³³.

În anul 1901 aflăm că „*pe marginea de miazăzi a Văii Rea, lângă râpa Jiului, aflăm o cetate de pământ, înconjurată cu șanț adânc de doi stânjeni, de părțile opuse râului...*”. Se pare că în partea de sus a fortificației se putea observa un drum pietruit ce venea dinspre albia Jiului și care este asemănător (acolo este un drum roman) cu cel de la Celei la Reșca³⁴. Moșia pe care a fost semnalată această cetate a fost a boierului Brădescu, care vorbea și de un numeros inventar (arme, monede, ceramică, podoabe, etc.) extras din acel loc.

²⁸ Calotoiu, 2002, pp. 22-23.

²⁹ Berciu, 1939, p. 202; Calotoiu, 2007, pp. 93-94; Calotoiu, 2012, p. 173; Cărăbiși, 2015, p. 17; Gherghe, 1986, pp. 102-103; Gherghe, 2001, p. 15; Gherghe, 2015, p. 44; Mustățeș, 2012, p. 22; Plopșor, 1939, p. 3.

³⁰ Florescu, Luță, 2013, p. 51; Untaru, Predeșel, 2009, p. 12.

³¹ Laurian, 1846, pp. 104-105.

³² Florescu, Luță, 2013, p. 52; Untaru, Predeșel, 2009, p. 17.

³³ Florescu, Luță, 2013, pp. 51-53; Untaru, Predeșel, 2009, p. 18.

³⁴ Lahovari et al., 1898-1902, vol. I, pp. 602-603; Lecca, 1937, p. 84; Untaru, Predeșel, 2009, p. 19.

Tot din localitate provine și un depozit de piese de harnașament din sec. IV a. Chr. constituit din aplici în formă de palmetă dublă, aplici în formă de albină și aplici în formă de nasturi trilobați³⁵ (pl.10/2).

În Repertoriul Arheologic Național este menționată o așezare dacică situată pe un bot de deal, pe partea dreaptă a Văii Rele, pe câmpul Valea Rea, la cca. 500 m de satul cu același nume. Datează din sec. II-IV și punctul se numește „*La Cetate*”. O informație utilă este aceea că situl se află la distanța de 2,8 km față de Biserica Brădești Dos și la 3 km nord-vest de satul Brădeștii Bătrâni³⁶.

*

În județul Olt, la nord de satul Schitu din Deal, com. Pleșoiu, se găsește un loc numit „*Valea cu Bani*”. Verificând perimetrul pe planurile directe de tragere ale armatei am identificat faptul că locul mai este numit și „*Comoara*” (pl.11/1, 2).

În localitate, la sud de sat, în punctul „*Fântâna Cucoanei*” sunt semnalate vestigii ale culturii Coțofeni³⁷. La est de sat, pe malul pârâului Podișorul, lângă fostul CAP, sunt semnalate vestigii Verbicioara³⁸ și Ipotești-Cândești³⁹ (pl.11/3).

Dealul Mare, situat între satele Schitul din Deal și Schitul din Vale (pl.11/2, 3), este un punct cu un potențial arheologic mare (aici se afla și un schit medieval) deoarece face legătura între reperele de la nord și sud și anume între locul „*Valea cu Bani*” și zona siturilor Coțofeni, Verbicioara și Ipotești-Cândești de la sud-est de sat.

*

Fără a avea certitudinea că în toate zonele unde este consemnat toponimul „*Comoara*” ori derivatele acestuia există vestigii arheologice, pentru a nu ajunge în situația de a fi semnalate situri arheologice prin alte mijloace decât cele ce țin de cercetarea arheologică, verificarea acestor locuri printr-un diagnostic arheologic este o bună măsură preventivă. Așa cum am prezentat, există destule exemple recente care pledează pentru acest demers, cu atât mai mult cu cât legislația specifică domeniului arheologiei nu este armonizată cu celelalte prevederi legale și nu ține pasul cu provocările tehnologiei, investițiile ori pasiunile amatorilor de a „*sprîji*” și impulsiona cercetările arheologice.

ANEXA 1 (Localitate **a.** punct de descoperire; **b.** observații cu privire la descoperiri; **c.** bibliografia.)

1. BĂLĂNEȘTI, com. BĂLĂNEȘTI, jud. Gorj.

a. „*Dealul Mare*” (pl.12/1). **b.** Materiale din metal (vârf de lance, pumnale de tip *sica*, catrame, fibule) geto-dacice, sec. II-I a. Chr. extrase din context cu detectoare de metal (pl.12/2). Se pare că este vorba de o așezare și o necropolă plană de incinerare ce se află la sud-vest de localitate, în extravilan, într-o zonă înaltă, pe culmea unui deal împădurit. Descoperirile confirmă deocamdată existența necropolei. **c.** Borangic, 2017, p. 406 Marinoiu *et al.*, 2016, pp. 211-225; Spânu, 2018, pp. 209-227; <http://ran.cimec.ro/sel.asp?descript=balanesti-balanesti-gorj-situl-arheologic-de-la-balanesti-dealul-mare-cod-sit-ran-78766.02>.

2. PREAJBA, mun. TÂRGU-JIU, jud. Gorj.

a. „*La Comori*”/„*La Comari*” (pl.12/3). **b.** Ceramică din Hallstatt-ul târziu. **c.** Caltoiu *et al.*, 1987, p. 38; Calotoiu, 2002, p. 86; Tulugea, 2012, p. 160.

3. VÂRȚ (actual ȘOMĂNEȘTI), com. TELEȘTI, jud. Gorj.

a. „*Cioaca cu bani*” sau „*Cioaca Înaltă*” (pl.13, 14). **b.** Așezare dacică fortificată natural pe trei laturi, amplasată pe un deal la cca. 1 km de râul Jiu, paralel cu vatra satului. Se află la sud-vest de

³⁵ Berciu, 1939; Bondoc, 2007, p. 77.

³⁶ <http://ran.cimec.ro/sel.asp?descript=bradestii-batrani-bradesti-dolj-cetatea-dacica-de-la-bradestii-batrani-valea-rea-cod-sit-ran-71073.01>.

³⁷ Pătroi, 2016, p. 45, punct 160.

³⁸ Ridiche, 2001, p. 46.

³⁹ Butoi, 1999, p. 21.

localitatea Vârț, pe malul stâng al râului Tismana. Au fost descoperite trei rânduri de șanțuri și palisade. Printre descoperiri se remarcă două morminte de incinerare de sec. I a. Chr. – Ip. Chr., podoabe, unelte, monede dacice, arme, o sabie de tip *gladius*, trei denari romani republicani din sec. I a. Chr. c. Berciu, 1939, p. 203; Borangic, 2017, pp. 102, 412; Calotoiu, 1988, p. 28; Calotoiu, 2007, pp. 75, 106; Calotoiu, 2011, p. 56; Calotoiu, 2012, pp. 181-182; Cărăbiși, 2015, p. 73; Gherghe, 1983, p. 59; Gherghe, 1986, pp. 109-110; Gherghe, 1997, p. 89; Gherghe, 2001, pp. 120-121; Gherghe, Bărgan, 1976, p. 6; Gherghe, Ciucă, 1998; Lecca, 1937, p. 568; Petolescu, 1990, pp. 38-39; Plopșor, 1939, p. 3; Sârbu, Rustoiu, 1999, pp. 78, 89.
<http://ran.cimec.ro/sel.asp?descript=somanesti-telesti-gorj-fortificatia-latene-de-la-somanesti-cioca-cu-bani-cod-sit-ran-82421.01>.

Situl este în Lista Monumentelor Istorice a Județului Gorj, cod GJ-I-s-B-09146.

4. PORȚILE DE FIER (Jud. MEHEDINȚI)

a. Porților de Fier I. b. Tezaur cu imitații de argint de tipul Filip al III-lea Arideul de sec. IV-III a. Chr. și un coif de parădă din sec. IV a. Chr. ce se află la Muzeul Metropolitan din Detroit, S.U.A. c. Gherghe, 1999, p. 68; Măndescu, 2010, p. 126; Mărghită, 1979, p. 27; Părpăuță, 2006, p. 284; Popa, 2014, p. 98; Popa, Popa, 2004, pp. 71-72, 181; Preda, 1973, p. 334; Sârbu, 2002, p. 251, fig. 1.

LISTA PLANȘELOR

Planșa 1. Fig. 1. Identificarea arealului necropolei dacice de la Florești (jud. Mehedinți) în raport cu „Dealul Comorâștea” din satul Boca. Suport cartografic: http://geoportal.gov.ro/viewers/ro_RO/index.html. **Fig. 2, 3.** Arme dacice din necropola de la Florești (jud. Mehedinți).

Planșa 2. Fig. 1. Identificarea pe hartă a toponimului „Valea Comorii” din satul Cârlogani (jud. Olt). Suport cartografic: http://geoportal.gov.ro/viewers/ro_RO/index.html. **Fig. 2.** Zona cetății dacice de la Morunlav (jud. Olt) în raport cu „Valea Comorii” și cu satul Cârlogani (jud. Olt). Suport cartografic: http://geoportal.gov.ro/viewers/ro_RO/index.html.

Planșa 3. Fig. 1. Identificarea „Dealului Comoriște” din localitatea Jupânești (com. Cireșu, jud. Mehedinți). Suport cartografic: http://geoportal.gov.ro/viewers/ro_RO/index.html. **Fig. 2.** Identificarea „Dealului Comoriște” și a vârfului „Comoriște” situat la sud-vest de satul Podeni (jud. Mehedinți). Suport cartografic http://geoportal.gov.ro/viewers/ro_RO/index.html. **Fig. 3.** Schiță cu indicarea amplasării siturilor cu vestigii dacice din localitatea Cireșu (jud. Mehedinți). După Tătulea, 1974.

Planșa 4. Fig. 1. Identificarea pe hartă a locului „Comoriștea” de lângă Dudașul Schelei, Drobeta-Turnu Severin (jud. Mehedinți). Suport cartografic: http://geoportal.gov.ro/viewers/ro_RO/index.html. **Fig. 2.** Coiful de parădă descoperit în județul Mehedinți. Datare sec. IV a. Chr. Sursă imagine https://www.pressalert.ro/2013/09/guvernul-vrea-sa-cumpere-un-coif-dacic-si-opere-de-brancusi-din-detroit-oras-falimnt/coif_dacic/.

Planșa 5. Fig. 1. Identificarea pe planurile directe de tragere ale armatei a „Măgurii Comoara” de la Gubaucea (com. Vela, jud. Dolj). Suport cartografic: <http://map.cimec.ro/Mapserver/#>. **Fig. 2.** Imagine detaliată a „Măgurii Comoara” de la Gubaucea (com. Vela, jud. Dolj). Suport cartografic: http://geoportal.gov.ro/viewers/ro_RO/index.html. **Fig. 3.** Identificarea pe imagine satelitară a „Măgurii Comoara” de la Gubaucea (com. Vela, jud. Dolj). Suport cartografic: http://geoportal.gov.ro/viewers/ro_RO/index.html.

Planșa 6. Fig. 1. Identificarea pe hartă a toponimelor „Dealul Comoarei” și „Valea Comoarei” din satul Dobrun (jud. Olt). Suport cartografic: http://geoportal.gov.ro/viewers/ro_RO/index.html. **Fig. 2.** Traseul Drumului Muierii pe la sudul Pădurii Voineasa (Pădurea Piscupia) în drumul său spre localitatea Roșieni (com. Dobrun, jud. Olt) marcat pe planurile directe de tragere ale armatei. Suport cartografic: <http://map.cimec.ro/Mapserver/#>. **Fig. 3.** Identificarea pe hartă a Pădurii Piscupia și a Văii Mari și Văii Mici, la est de Dobrun, zone tranzitate de Brazda lui Novac. Suport cartografic

<https://portal.geomil.ro/arcgis/home/webmap/viewer.html?webmap=cce134f4a9694d9faa353983fbc15635>.

Planșa 7. Fig. 1. Situl arheologic din satul Titireci (UAT Bunești, jud. Vâlcea). Sursă hartă: <http://www.cjvalcea.ro/index.php/2015-08-10-17-27-57#iulie>. **Fig. 2.** Identificare zonei siturilor arheologice de la Bunești, Gătejești, Titireci, Teiușu și Lunca din jud. Vâlcea în raport cu „Dealul Comorii”. Suport cartografic: http://geoportal.gov.ro/viewers/ro_RO/index.html.

Planșa 8. Fig. 1. Identificarea pe hartă a punctului „La Groapa de Bani” (Breznița-Motru, jud. Mehedinți). Suport cartografic: http://geoportal.gov.ro/viewers/ro_RO/index.html. **Fig. 2.** Identificarea pe hartă a „Dealului Comorăștilor” de la Cervența (jud. Mehedinți). Suport cartografic: http://geoportal.gov.ro/viewers/ro_RO/index.html. **Fig. 3.** Identificarea pe hartă a toponimului „Vâlceaua cu Bani” din satul Schitu din Deal (jud. Olt). Suport cartografic: http://geoportal.gov.ro/viewers/ro_RO/index.html.

Planșa 9. Fig. 1. Identificarea pe hartă a toponimului „Ciocu Comorii” din satul Broștenii de Sus (com. Pleșoi, jud. Gorj). Suport cartografic: http://geoportal.gov.ro/viewers/ro_RO/index.html. **Fig. 2.** Identificarea pe imagine satelitară a toponimului „Ciocu Comorii” din satul Broștenii de Sus (com. Pleșoi, jud. Gorj). Suport cartografic: http://geoportal.gov.ro/viewers/ro_RO/index.html. **Fig. 3.** Imagine satelitară detaliată a Dealului „Ciocu Comorii” din satul Broștenii de Sus (com. Pleșoi, jud. Gorj) loc în care se află o cetate dacică. Suport cartografic: http://geoportal.gov.ro/viewers/ro_RO/index.html.

Planșa 10. Fig. 1. Identificarea Văii Comoricu și a Culmii Comoricului din localitatea Brădești Bătrâni (com. Brădești, jud. Dolj) pe planurile directe de tragere ale armatei. Suport cartografic: <http://map.cimec.ro/Mapserver/#>. **Fig. 2.** Depozit de piese de harnașament din sec. V–IV a. Chr. descoperit la Brădești (jud. Dolj). Fără scară. După Bondoc, 2007.

Planșa 11. Fig. 1. Identificarea pe planurile directe de tragere ale armatei a punctului „Vâlceaua cu Bani” din satul Schitu din Deal (com. Pleșoiu, jud. Olt). Suport cartografic: <http://www.geospatial.org/harti/>. **Fig. 2.** Identificarea punctului „Vâlceaua cu Bani” din satul Schitu din Deal (jud. Olt). Suport cartografic: http://geoportal.gov.ro/viewers/ro_RO/index.html. **Fig. 3.** Identificarea punctelor „Vâlceaua cu Bani” și „Fântâna Cucoanei” de lângă fostul CAP din satul Schitu din Deal (jud. Olt). Suport cartografic: http://geoportal.gov.ro/viewers/ro_RO/index.html.

Planșa 12. Fig. 1. Localizarea sitului dacic de pe „Dealul Mare”, (com. Bălănești, jud. Gorj). Scara 1:25.000. Suport cartografic: <https://portal.geomil.ro/arcgis/home/webmap/viewer.html?webmap=cce134f4a9694d9faa353983fbc15635>. **Fig. 2.** Inventarul metalic al complexului C2 de la Bălănești (jud. Gorj), punct „Dealul Mare”. După Marinoiu 2016. Sursa: <http://www.gorjeanul.ro/actualitate/un-nou-sit-arheologic-descoperit-in-comuna-balanesti-judetul-gorj#.WQG1GcaLnIU>.

Fig. 3. Localizare sitului de la Preajba (oraș Târgu-Jiu, jud. Gorj) pe planuri directe de tragere. Suport cartografic: <http://map.cimec.ro/Mapserver/#>.

Planșa 13. Fig. 1. Localizarea sitului dacic de pe dealul „Cioaca Înaltă” (sat Șomănești, com. Telești, jud. Gorj). Scara hartă 1:25.000. Suport cartografic: <https://portal.geomil.ro/arcgis/home/webmap/viewer.html?webmap=cce134f4a9694d9faa353983fbc15635>. **Fig. 2.** Identificarea cetății dacice de la Vârț (com. Telești, jud. Gorj) pe planurile directe de tragere ale armatei. Suport cartografic: <http://map.cimec.ro/Mapserver/#>.

Planșa 14. Fig. 1. „Cioaca Înaltă” și „Cioaca cu bani” de la Vârț (jud. Gorj) pe planurile directe de tragere ale armatei. Suport cartografic: <http://map.cimec.ro/Mapserver/#>. **Fig. 2.** Cadrul geografic în care se află cetatea dacică de la Vârț, jud. Gorj. Sursa: Google Earth.

ABREVIERI

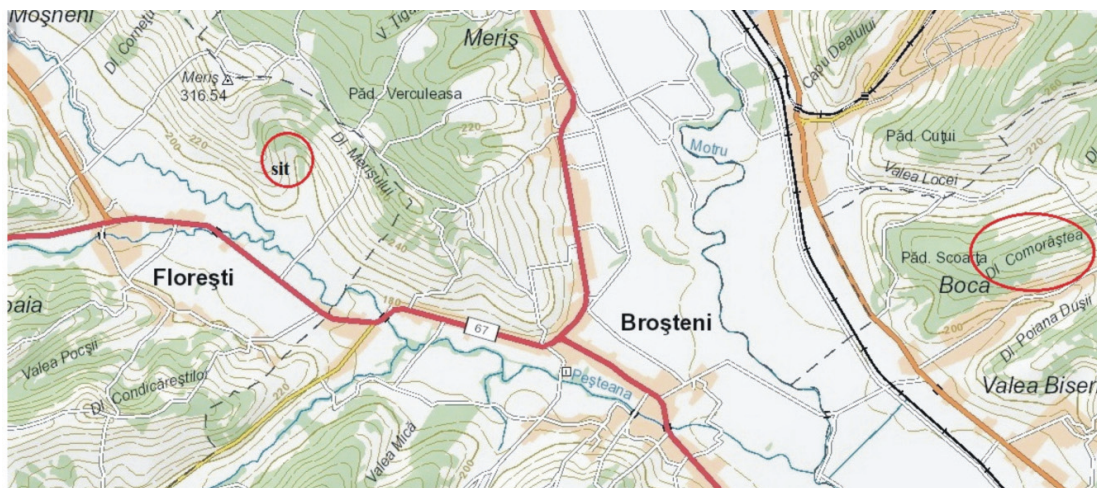
| | |
|-----------------|---|
| AMET | – Anuarul Muzeului Etnografic al Transilvaniei, Cluj-Napoca. |
| Angvstia | – Angvstia, Sfântu Gheorghe. |
| AO S.N. | – Arhivele Olteniei. Serie Nouă, Craiova. |
| ATS | – Acta Terrae Septemcastrensis, Sibiu. |
| BCMI | – Buletinul Comisiunii Monumentelor Istorice, București. |
| CN | – Cercetări Numismatice, București. |
| Drobeta | – Drobeta. Arheologie-Istorie, Drobeta-Turnu Severin. |
| Gazeta Gorjului | – Gazeta Gorjului, Târgu-Jiu. |
| Gorjanul | – Gorjanul, Târgu-Jiu. |
| Litua | – Litua. Studii și cercetări, Târgu-Jiu. |
| Oltenia | – Oltenia. Studii și comunicări, istorie-arheologie, Craiova. |
| RM | – Revista Muzeelor, București. |
| RMM | – Revista muzeelor și monumentelor, București. |
| SCIV | – Studii și cercetări de istorie veche, București. |

BIBLIOGRAFIE

- Arbănași, D. L. 2018. Tipologia toponimelor din Valea și Câmpia Blahniței. În C. Popescu, A. Țenescu (edit.), *Comunicare și identitate: perspective interdisciplinare*. Craiova: Universitaria; Cluj-Napoca: Presa universitară clujeană, pp.183-192.
- Băjenaru, R. 2014. *Sfârșitul bronzului timpuriu în regiunea dintre Carpați și Dunăre*. Cluj-Napoca: Argonaut.
- Berciu, D. 1935. Săpături și cercetări arheologice în ultimii trei ani (1933-1935). *BCMI* 28 (83), pp. 26-30.
- Berciu D. 1939. *Arheologia preistorică a Olteniei*. Craiova: Ramuri.
- Berciu, D. 1969. *Arta traco-getică*. București: Academia RSR.
- Berciu, D. et al. 1951. Șantierul arheologic Verbicioara – Dolj. *SCIV* 2 (1), pp. 229-245.
- Bondoc, D. 2007. *Tezaurul Muzeului Olteniei, Craiova. Antichitatea/ The treasure of the Museum of Oltenia, Craiova. The Antiquity*. Craiova: Sitech.
- Borangic, C. 2017. *Seniorii războiului în lumea dacică. Elite militare din secolele II a. Chr.-II p. Chr. în spațiul carpato-dunărean*. Brăila-Alba Iulia: Istros.
- Burci, I. 2018. The typology of Comoara denominations in the toponymy from Oltenia and Muntenia. În I. Boldea et al. (edit.), *MEDIATING GLOBALIZATION: Identities in dialogue*. Târgu Mureș: Arhipelag XXI Press, pp. 213-221.
- Butoi, M. 1999. Săpăturile arheologice de la Brebeni, raport final prescurtat. 1970. În *Neoliticul târziu (eneoliticul) din județul Olt (cca. 3.700 – 2.500 î.e.n.)*. Slatina, pp. 13-16.
- Calotoiu, G. et al. 1987. *Mărturii arheologice în Gorj*. Târgu-Jiu.
- Calotoiu, G. 1988. Un atelier de făurar și unelte geto-dacice descoperite în Gorj. *Litua* 4, pp. 23-28.
- Calotoiu, G. 2002. *Prima epocă a fierului în nordul Olteniei*. Târgu-Jiu: Alexandru Ștefulescu.
- Calotoiu G. 2007. *Necropole tumulare din Gorj. Vârtopu-Ciuperceni-Telești-Drăgoiești*. Craiova: Universitaria.
- Calotoiu, G. 2012. *Civilizații milenare în județul Gorj. Epocile bronzului și fierului*. Târgu-Jiu: Măiastra.
- Cărăbiș, V.-Ș. 2015. *Forme de habitat și fenomen funerar în Oltenia în cea de a doua epocă a fierului (secolele IV a. Chr.-I p. Chr.)*. Cluj Napoca: Academia Română. Centrul de Studii Transilvane.

- Ciobanu, P. 1976. *Plaiul Cloșani. Folclor din Valea Blahnei. Vol.1*. Drobeta-Turnu Severin: Centrul Județean de îndrumare a creației populare.
- Dolfi, V. 2016. *Repertoriul descoperirilor monetare de pe teritoriul județului Vâlcea*. București: Societatea Numismatică Română.
- Florescu, L., Luță, G. 2013. *Monografia Comunei Brădești. Județul Dolj*. Craiova: Autograf MJM.
- Gherghe, P. 1983. Cercetări și descoperiri arheologice cu privire la civilizația geto-dacică pe teritoriul județului Gorj. *AO S.N.* 2, pp. 49-73.
- Gherghe, P. 1986. Repertorierea informațiilor și descoperirilor arheologice, pentru epoca geto-dacică, din județul Gorj. *Litua* 3, pp. 89-113.
- Gherghe, P. 1997. *Așezări și cetăți geto-dacice din Oltenia*. Craiova: Universitaria.
- Gherghe, P. 2001. *Repertoriul informațiilor și descoperirilor arheologice din Oltenia. Epoca Latène*. Craiova: Universitaria.
- Gherghe, P. 2015. *Așezarea și necropola geto-dacică de la Spahii-Câmpul Spahiului, județul Gorj*. Târgu-Jiu: Măiastra.
- Gherghe, P., Bărăgan, E. 1976. Cercetări arheologice. Cetatea dacică de la Vârț. *Gazeta Gorjului*, 9 octombrie, p. 6.
- Gherghe, P., Ciucă, V. 1998. Repertoriul și tehnica de fortificare a așezărilor și cetăților geto-dacice din bazinul Jiului. *Oltenia* 10, pp. 35-53.
- Lahovari, G. I. et al. 1898-1902. *Marele dicționar geografic al României alcătuit și prelucrat după dicționarele parțiale pe județe*, 5 vol. București: J. V. Socec.
- Laurian, A. T. 1846. Istriana. În A.T. Laurian, N. Bălcescu (edit.), *Magazinu Istoriku pentru Dacia*. tom 2. București: Colegiul Național, pp. 65-128.
- Lecca, O. G. 1937. *Dicționar istoric, arheologic și geografic al României*. București: Universul.
- Lazăr, S. 2006. Descoperiri funerare din Hallstattul Târziu din Oltenia. *Drobeta* 16, pp. 179-191.
- Lazăr, S. 2013. Descoperiri preistorice în jumătatea estică a Piemontului Bălăciței. În D. Ciobotea, G. Croitoru (coord.), *Istorie, cultură și civilizație în Piemontul Bălăciței: studii și documente*. Craiova: Sitech, pp. 137-152.
- Marinoiu, V. 2004. *Romanitatea în nordul Olteniei*. Târgu-Jiu: Rhabon.
- Marinoiu, V. et al. 2016. Cercetările de diagnostic arheologic și evaluare de teren de la Bălănești, județul Gorj din anul 2015. *Litua* 18, pp. 211-225.
- Măndescu, D. 2010. *Cronologia perioadei timpurii a celei de a doua epoci a fierului (sec. V-III a. Chr.) între Carpați, Nistru și Balcani*. Brăila: Istros.
- Mărghitan, L. 1979. *Banatul în lumina arheologiei. Paleoliticul-cucerirea romană*, vol. 1. Timișoara: Facla.
- Mustățea, D. 2012. *Repertoriul descoperirilor arheologice din județul Gorj*. Târgu-Jiu.
- Părpăuță, T. D. 2006. *Moneda în Dacia preromană (secolele IV a. Chr. – I p. Chr.)*. Iași: Trinitas.
- Pătroi, C. N. 2016. Repertoriul așezărilor și descoperirilor culturii Coțofeni în Oltenia. *Litua* 18, pp. 17-93.
- Petolescu, C. M. 1990. Repertoriul numismatic al județului Gorj. *CN* 6, pp. 35-75.
- Plopșor, C. N. 1939. Din trecutul îndepărtat al Gorjului. *Gorjanul* 24-31, p. 3.
- Popa, R. A. 2014. *Preistorie și antichitate în județul Mehedinți. Mărturii arheologice*. Craiova: Alma.
- Popa, R. A., Popa, F. C. 2004. *Civilizații antice în județul Mehedinți (sec. XIII a. Chr.-sec. IV p. Chr.)*. Craiova: MJM.
- Preda, C. 1973. *Monedele geto-dacilor*. București: Academia RSR.
- Preda, C. 1998. *Istoria monedei în Dacia preromană*. București: Enciclopedică.

- Purece, S. I. 2003. Date despre trei noi descoperiri monetare. Două tetradrahme de imitație din județul Olt și un denar roman imperial din județul Sibiu. *ATS* 2, pp.127-133.
- Rădulescu, T. 2000. Mănăstirea Popânzălești – scurt istoric. *Oltenia* 12, pp. 112-122.
- Rădulescu, T. 2008. Un nou lot de denari republicani romani din tezaurul de la Sopot. *Oltenia* 16, pp. 162-175.
- Ridiche, F. 2000. Noi date privind cunoașterea culturii Verbicioara (partea I). *Oltenia* 12, pp. 41-73.
- Ridiche, F. 2001. Noi date privind cunoașterea culturii Verbicioara (partea aII-a). *Oltenia* 13, pp. 33-63.
- Roșu, L. 1975. Două obiecte de artă traco-geto-dacice în colecțiile Institutului de Arte din Detroit, S.U.A. *RMM* 2, pp. 55-56.
- Roșu L., Bujor E. 1968. Cuptoare primitive de redus minereul de fier din epoca geto-dacică, descoperite la Cireșu. *RM* 4 (5), pp. 307-343.
- Sălăgean, T. 2018. Comorile îngropate și căutătorii lor: istorii, practici magice și mituri. *AMET* 7, pp. 136-164.
- Sîrbu, V. 2002. Tezaurele prinților geți. *Angvstia* 7, pp. 241-266.
- Sîrbu, V., Rustoiu, A. 1999. Découvertes funéraires Géo-Daces du Sud-Ouest de la Roumanie (±150 - ±50 av. J.- C.). În M. Vasić (edit.), *Le Djerdap/Les Portes de Fer à la 2e moitié du Ier millénaire av. J.-C. jusqu'aux Guerres Daciques. Kolloquium in Kladovo-Drobeta-Turnu Severin (September-October 1998)*. Beograd: Arheoloski institut, pp. 77-91.
- Spânu, D. 2018. Arme și podoabe de epocă târzie La Tene de la Bălănești, județul Gorj. *Litua* 20, pp. 209-226.
- Stîngă I. 1998. *Viața economică la Drobeta în secolele II-VI p. Chr.* București: Avila Edinf SRL.
- Stroe, R., Peptenatu, D. 2011. *Dicționarul geografic al județului Mehedinți*. Craiova: Fundația Scrisul Românesc.
- Tătulea, C. M. 1974. O nouă locuință geto-dacică descoperită la Cireșu, județul Mehedinți. *Drobeta* 1, pp.129-139.
- Tudor, D. 1978. *Oltenia romană*, ed. 4. București: Academia RSR.
- Tulgea, C. A. 2012. *Preistoria Nordului Olteniei*. Râmnicu-Vâlcea: Offsetcolor.
- Ungureanu, I. M. 2000. *Elemente toponimice din Mehedinți*. Drobeta-Turnu Severin: Centrul Județean al Creației Populare.
- Untaru, D., Predeșel, M.-C. 2009. *Monografia comunei Brădești*. Craiova: Universitaria.
- <http://ran.cimec.ro/sel.asp?descript=bradestii-batrani-bradesti-dolj-cetatea-dacica-de-la-bradestii-batrani-valea-rea-cod-sit-ran-71073.01>



1

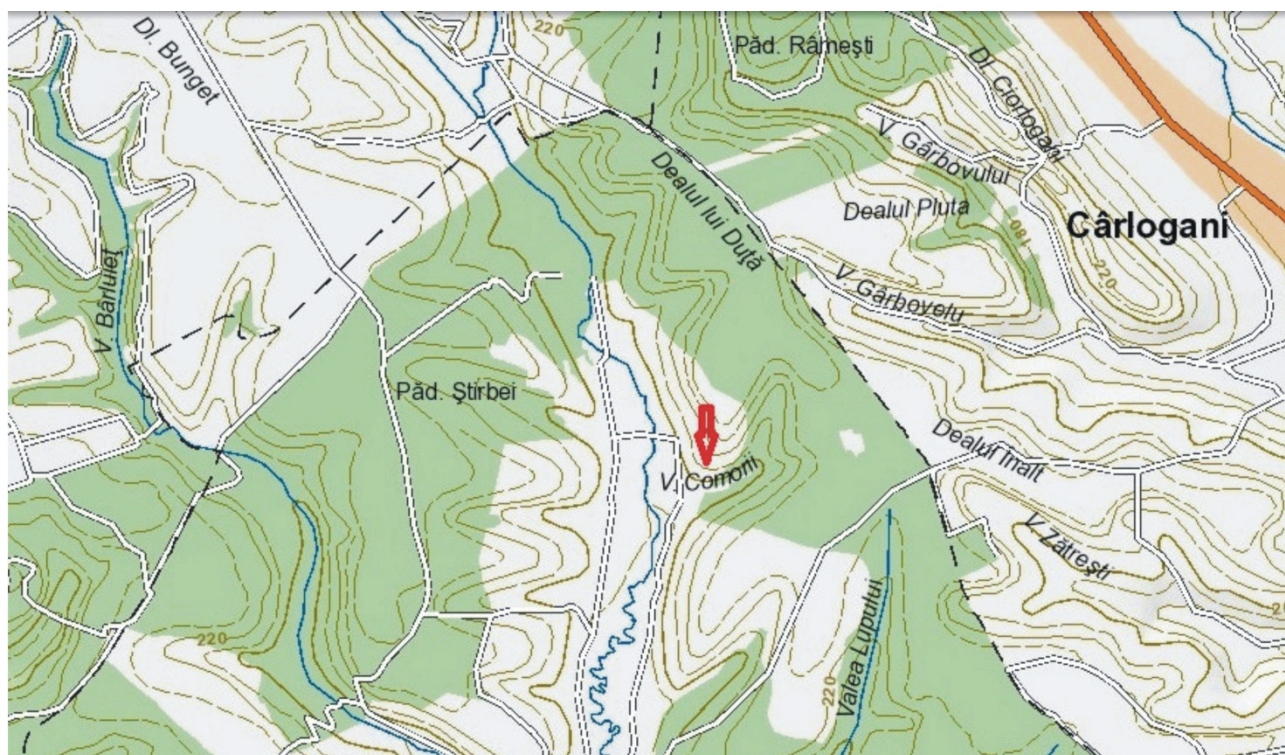


2

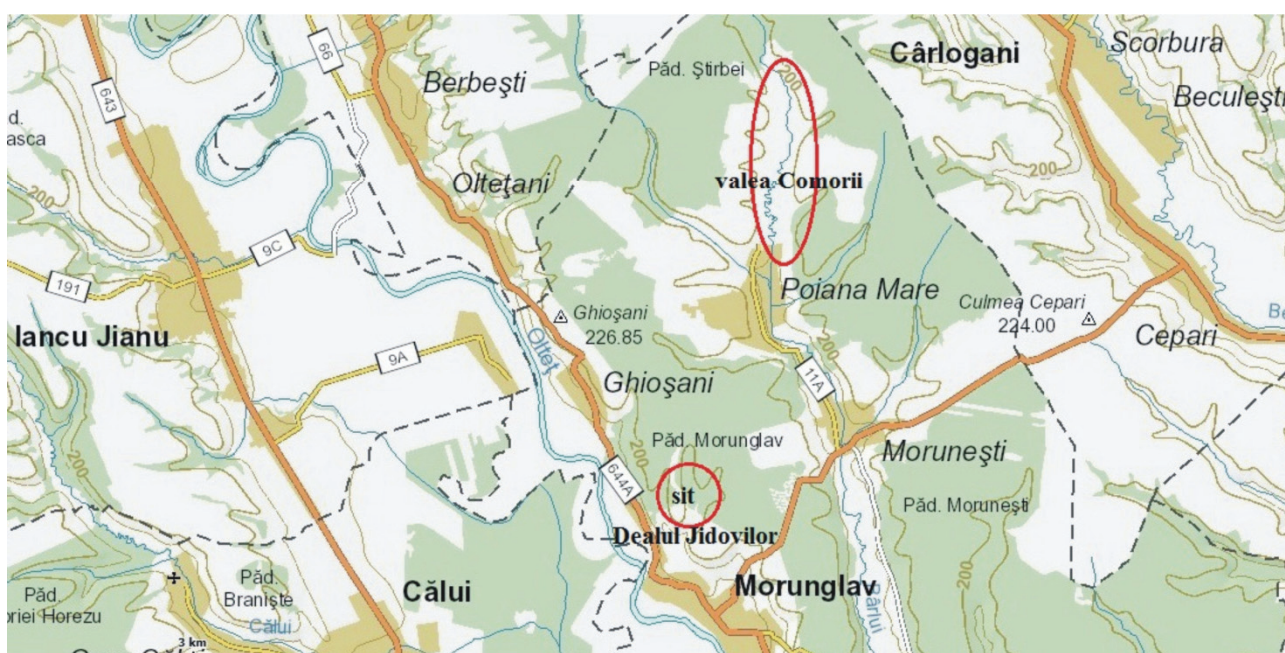


3

PLANȘA 1

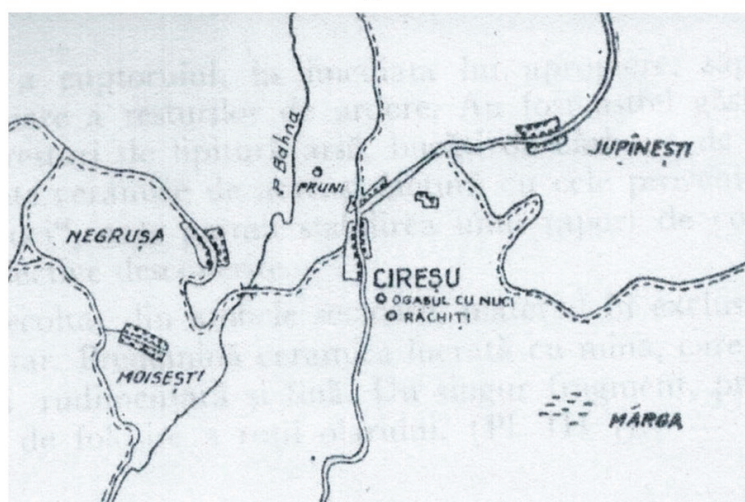


1

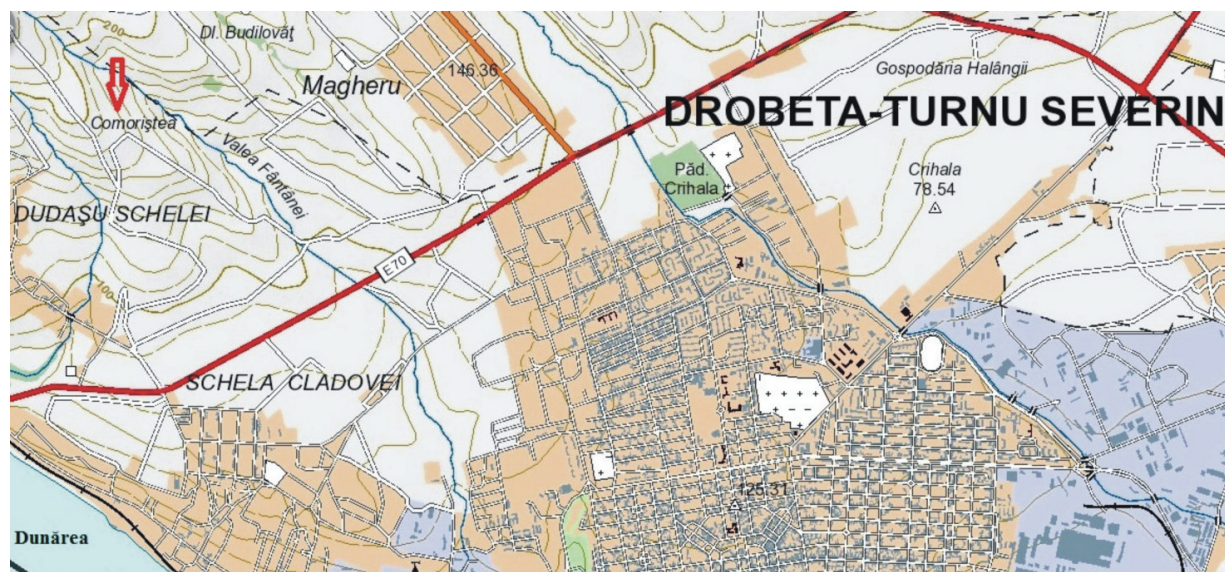


2

PLANȘA 2



PLANȘA 3

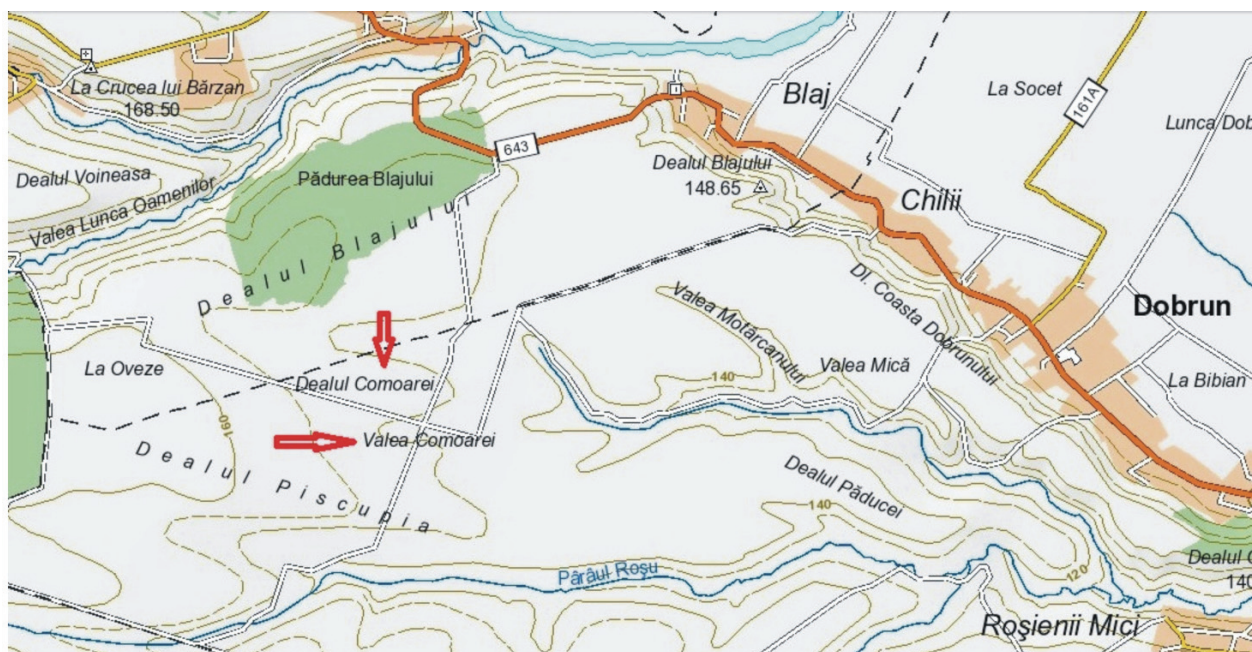


1



2

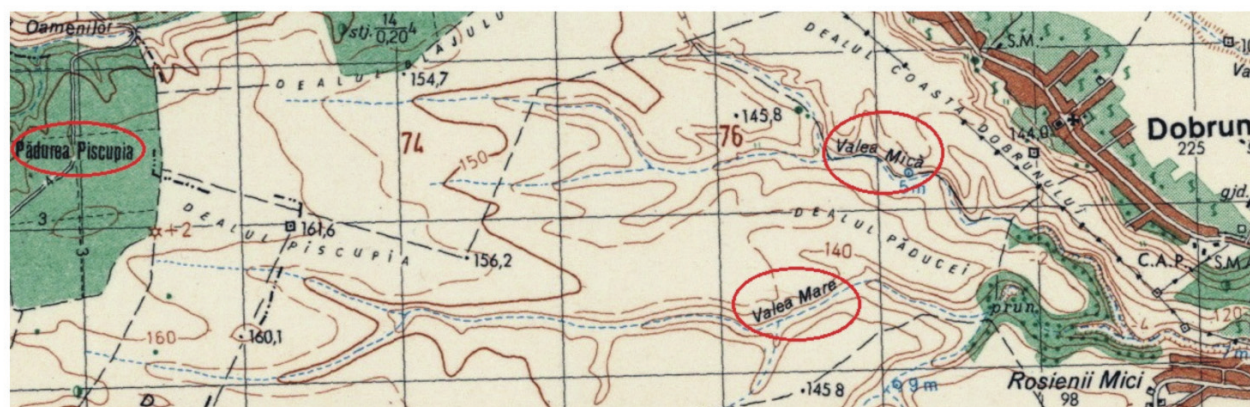
PLANȘA 4



1

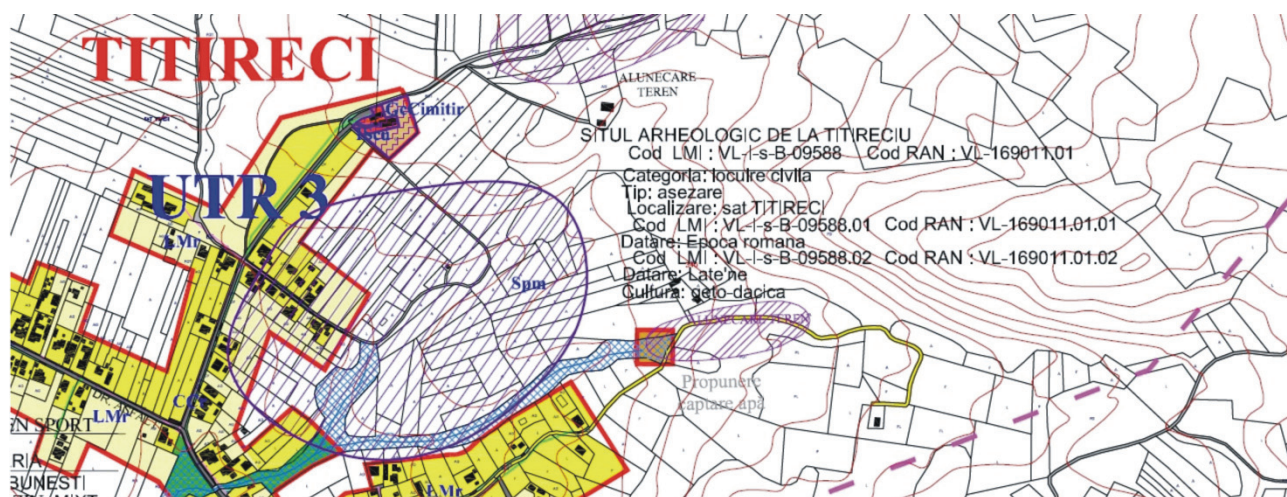


2

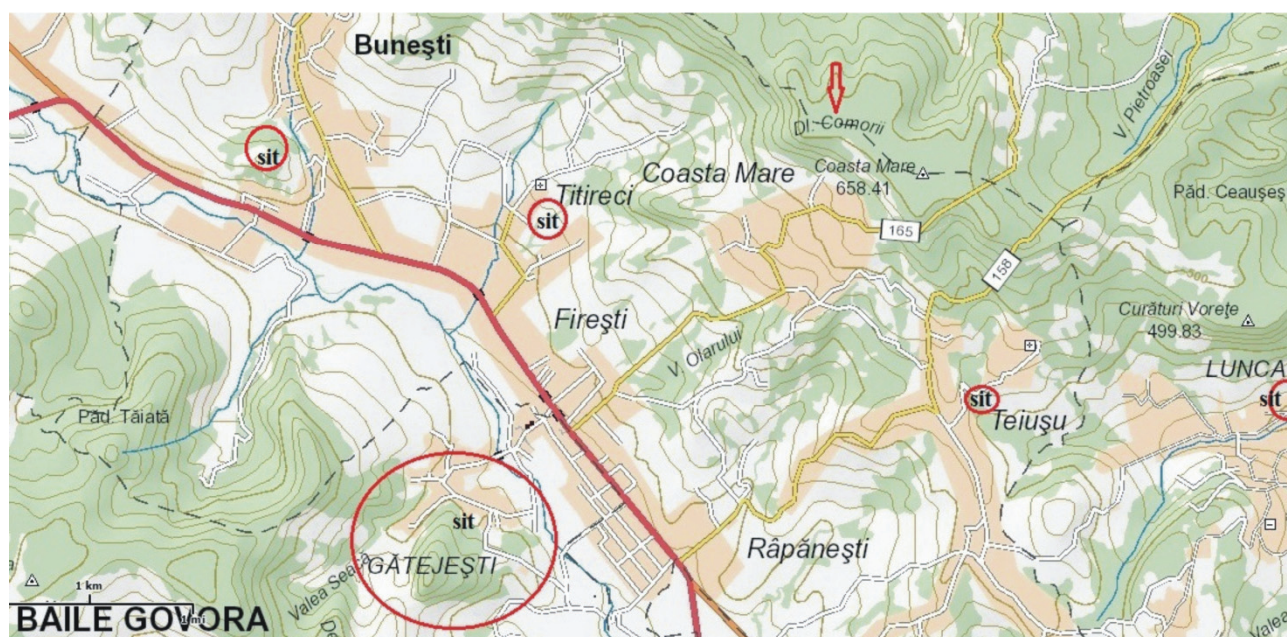


3

PLANŞA 6



1



2

PLANȘA 7



1



2



3

PLANȘA 8



1

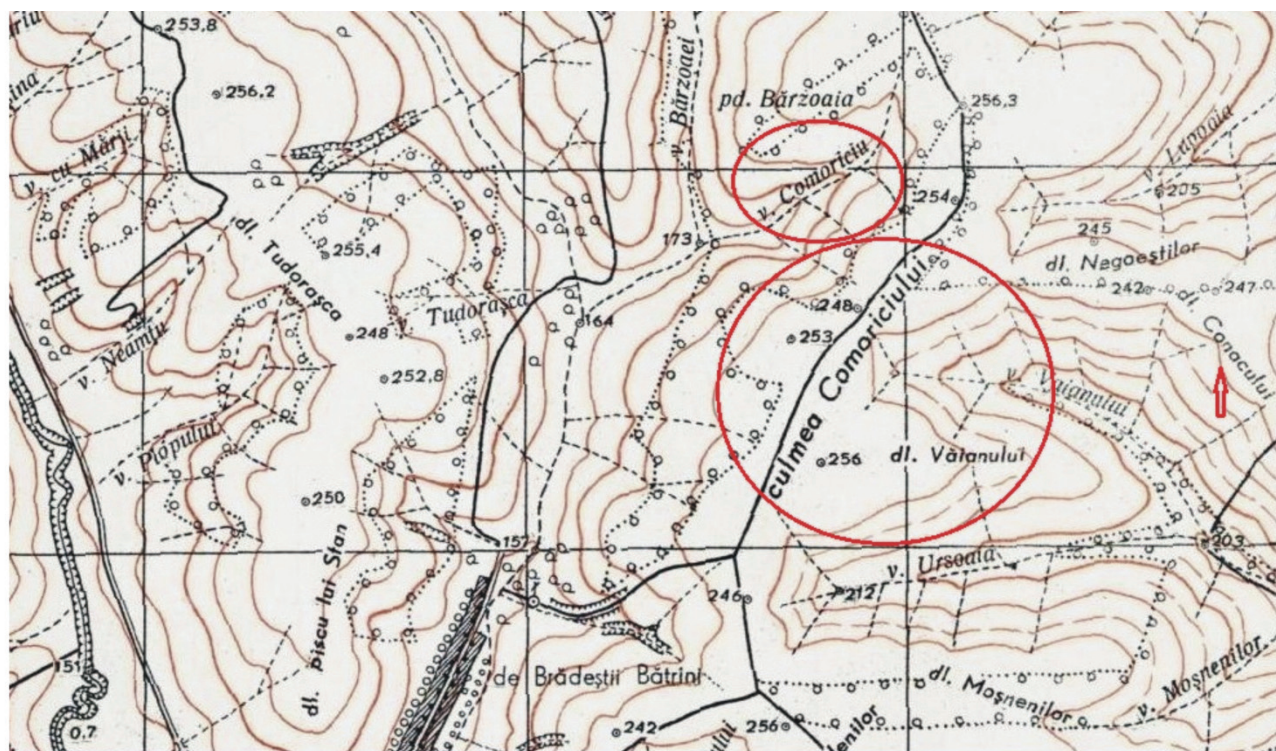


2

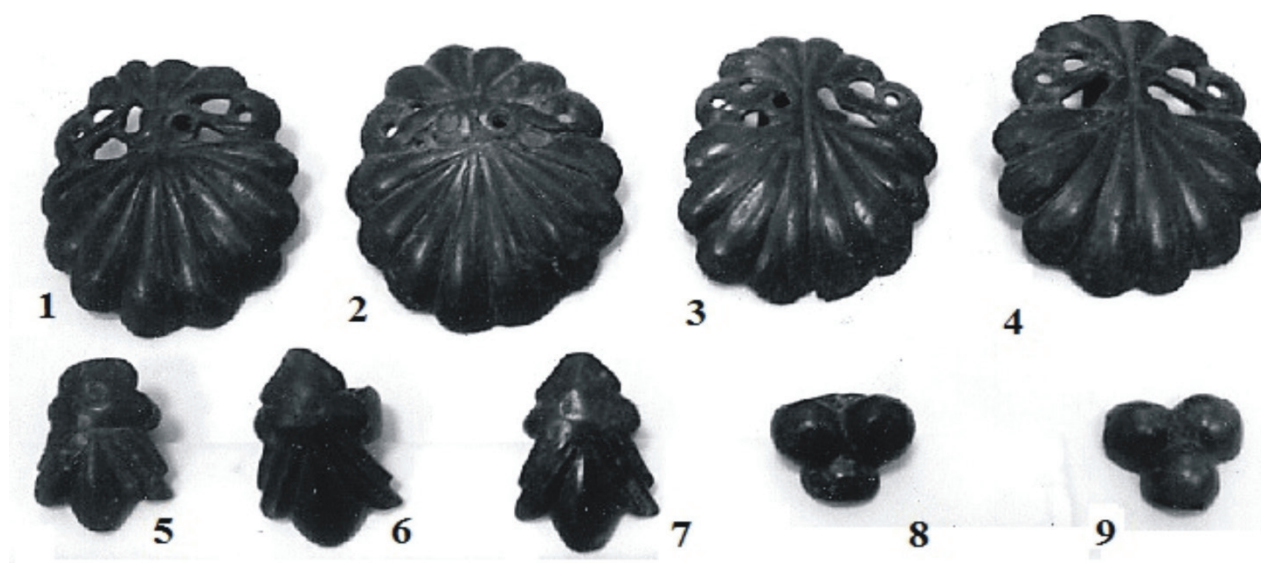


3

PLANȘA 9

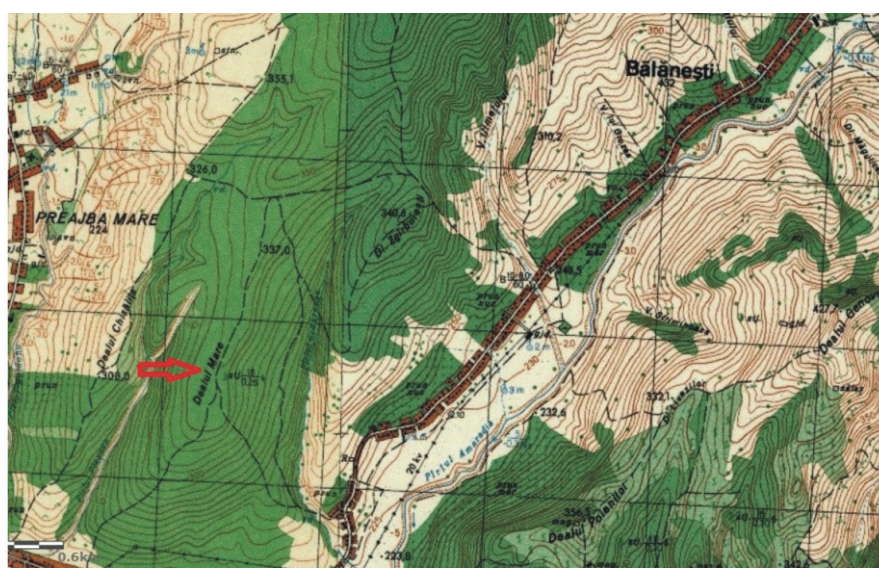


1



2

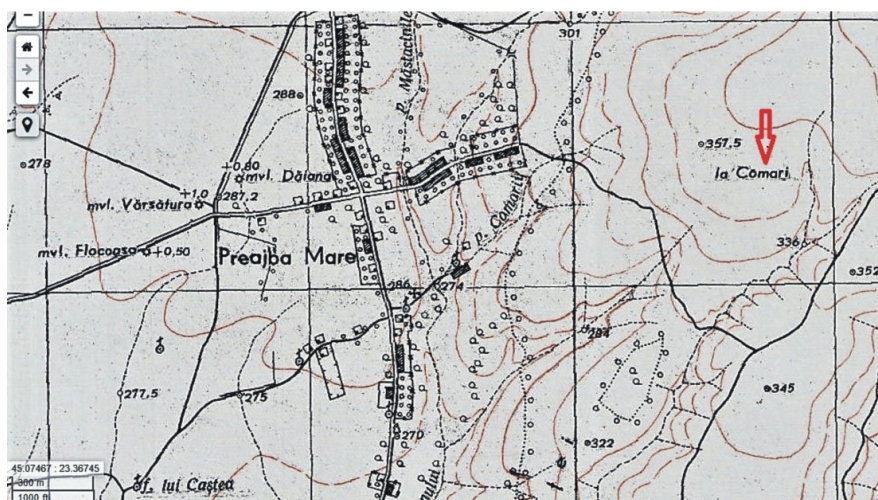
PLANŞA 10



1



2



3

PLANȘA 12

Topographic map of the Cotateea area in Romania. The map shows contour lines, roads, and settlements. A red arrow points to a specific location near Cotateea. The map includes labels for 'Vartul', 'Stejeret', 'Cotatea', and 'Sopru lui An'. A scale bar indicates 300m and 1000ft. The map is overlaid with a grid.

2

108



1



2

PLANȘA 14