

## DESPRE PERIODIZAREA CULTURII VĂDASTRA. CONSIDERAȚII (I)

Sabin Popovici\*  
Simona Lazăr\*\*

**Rezumat:** Cercetările arheologice efectuate de-a lungul timpului în siturile de referință aparținând civilizației Vădastra din Oltenia au dus la descoperirea unui număr însemnat de artefacte, în principal ceramice. Încă de la debutul acestora, pe baza materialelor descoperite, au existat preocupări pentru clarificarea originii, evoluției și periodizării culturii amintite. Pentru aceasta, foarte importante au fost atât studiul stratigrafic efectuat în cadrul cercetărilor arheologice, cât și cel stilistico-tipologic al ceramicii. În ceea ce privește periodizarea au fost conturate de-a lungul timpului mai multe ipoteze. Dintre acestea, se pare că două sunt mai cunoscute: sistemul evolutiv în două faze, susținut mai ales de către Corneliu Mateescu, și cel în patru sau cinci faze de evoluție, teoretizat de către Dumitru Berciu și susținut de către Marin Nica.

Din analiza stilistică efectuată asupra ceramicii, în cea mai mare parte inedită, descoperită la Slatina, Ipotești și Hotărani, pare a se contura o periodizare a culturii Vădastra în două faze, asemănătoare cu cea trasată de Corneliu Mateescu, însă această analiză trebuie confirmată de verificări stratigrafice.

**Summary:** Archaeological researches carried out over time in the reference sites belonging to the Vădastra civilization in Oltenia led to the discovery of a significant number of artifacts, mainly pottery. From the beginning, based on the materials discovered, there have been concerns for the clarification of the origin, evolution and periodisation of the above mentioned culture. For this, both the stratigraphic study carried out in the archaeological research and the stylistic-typological study of the ceramics were very important. Regarding the periodization, several hypotheses have been outlined over time. Of these, it seems that two are better known: the evolutionary system in two phases, supported mainly by Corneliu Mateescu, and the one in four or five phases of evolution, theorized by Dumitru Berciu and supported by Marin Nica.

From the stylistic-typological analysis performed on ceramics, mostly unpublished, discovered in Slatina, Ipotești and Hotărani, a periodization of the Vădastra culture seems to take shape in two phases, similar to the one drawn by Corneliu Mateescu, but this analysis must be confirmed by stratigraphic verifications.

**Cuvinte-cheie:** Stratigrafie, periodizare, faze, ceramică, Vădastra.

**Keywords:** Stratigraphy, periodization, phases, pottery, Vădastra.

Cultura Vădastra, percepută ca o cultură caracteristică Olteniei, a fost denumită în anul 1933 de către Ion Nestor după numele așezării eponime, comuna Vădastra, jud. Olt<sup>1</sup>. Cercetările arheologice efectuate de-a lungul timpului în siturile de referință aparținând civilizației Vădastra situate în zona amintită au dus la descoperirea unui număr însemnat de artefacte, în principal ceramice. Săpăturile arheologice, o perioadă de timp, acestea s-au desfășurat într-o singură stațiune, cea de la Vădastra, apoi s-au extins și asupra altor situri. În general, în arealul menționat, așezările vădăstrene suprapun așezări ale culturii Dudești. După cum se poate observa, cultura Vădastra a evoluat aici, în cadrul unui complex cultural Dudești-Vădastra<sup>2</sup> (Harta 1).

Încă de la debutul cercetărilor au existat preocupări pentru clarificarea originii, evoluției și periodizării culturii amintite. Pentru aceasta foarte importante au fost atât studiul stratigrafic efectuat în cadrul cercetărilor arheologice, cât și cel stilistico-tipologic al ceramicii.

În ceea ce privește periodizarea, au fost conturate de-a lungul timpului mai multe ipoteze. Dintre acestea, mai cunoscute sunt sistemul cu două faze evolutive, bazat pe stratigrafia de la

---

\* Doctor, Muzeul Romanatului Caracal, e-mail: sabinpopovici@yahoo.com.

\*\* Doctor, Institutul de Cercetări Socio-Umane „C.S. Nicolăescu-Plopșor”, Craiova, e-mail: simonalazar@gmail.com.

<sup>1</sup> Nestor, 1933, p. 56.

<sup>2</sup> Nica, 1997, p. 106.

Vădastra<sup>3</sup> și Crușovu<sup>4</sup> (jud. Olt), formulat de Corneliu Mateescu și sistemul cu patru sau cinci faze evolutive conturat de Dumitru Berciu<sup>5</sup>, pe baza cercetărilor de la Slatina și Hotărani, dar și a studiului stilistico-tipologic al ceramicii. Acesta din urmă a fost susținut ulterior de Marin Nica<sup>6</sup>, mai ales în urma săpăturilor de la Fărcașele-Hotărani.

Obiectul articolului nostru îl constituie o analiză a cercetărilor efectuate de către Dumitru Berciu și Mihail Butoi în anii 1958-1959 la Slatina, cât și a sondajului realizat în 1963 de către Dumitru Berciu și Marin Nica la Hotărani, în punctul *La Turn*, pe baza materialelor, mai ales ceramice, în mare parte inedite păstrate în muzeele din Slatina, Caracal și Craiova.

După cum am menționat anterior, Corneliu Mateescu este cercetătorul care în urma unor îndelungate și minuțioase investigații, în principal în așezarea eponimă, Vădastra, dar și la Crușovu, ambele situate în județul Olt, a conturat stratigrafia culturii Vădastra, în două faze bine definite. Menționăm că periodizarea a fost determinată încă de la primele cercetări ale lui Mateescu din anii 1946-1948<sup>7</sup>, investigațiile ulterioare confirmând-o. Pe baza materialului ceramic descoperit, Mateescu definește faza I a culturii amintite ca având un decor cu adâncituri, caneluri și creștături, la care se adaugă și decorul punctat cunoscut și sub numele de Vinča. În faza a doua, motivele decorului se realizau prin creștare, ceea ce conferea un efect ornamental deosebit, la care s-a adăugat încrustarea cu pastă albă, cât și acoperirea spațiilor libere cu culoare roșie sau lustru. Motivele decorative din faza a doua erau reprezentate de meandre, spirale, romburi, dreptunghiuri etc<sup>8</sup>.

Pe baza unui sondaj stratigrafic realizat în anul 1934 în așezarea eponimă, în punctul *Măgura Fetelor*, Dumitru Berciu a conturat, inițial, o evoluție a culturii Vădastra în două faze atât ca forme cât și în ceea ce privește evoluția decorului<sup>9</sup>. Cu această ocazie, Berciu subliniază faptul că nivelul Vădastra I nu este încă bine lămurit și că va trebui să fie verificat prin noi cercetări<sup>10</sup>. De asemenea, cercetătorul amintit afirma că stratul I al culturii Vădastra de la *Măgura Fetelor* nu se separă clar de cel următor deoarece ceramica plisată care se găsește în nivelul I, apare și în nivelul inferior al stratului II, dar se rarește când ceramica excizată, specifică nivelului II, devine preponderentă<sup>11</sup>. Berciu considera că între nivelul I și II din așezarea eponimă ar exista nu numai o dependență stratigrafică, dar și una stilistică, deoarece decorul spiralo-meandric folosit în nivelul Vădastra I, în negativ, va fi folosit în nivelul Vădastra II, în pozitiv<sup>12</sup>. Principalul argument al arheologului menționat în susținerea periodizării culturii Vădastra în două faze este faptul că ceramica neagră și canelată despre care a crezut, la început, că ar aparține numai primului nivel, a fost descoperită și în cel de-al doilea<sup>13</sup>.

Ulterior, opinia cercetătorului menționat s-a schimbat. Astfel, pe baza sondajului executat în satul Hotărani, punctul *La Turn*<sup>14</sup> (Pl.1) de către cercetătorul amintit, acesta a considerat că i-au fost confirmate studiile tipologice întreprinse pe materialele ceramice descoperite în orașul Slatina, conturându-se o nouă împărțire a culturii Vădastra în patru, ulterior cinci faze. Berciu aprecia că vechea împărțire în două faze nu ar mai corespunde realității, ceramica neagră, canelată fiind

<sup>3</sup> Mateescu, 1955, pp. 447-455; Mateescu, 1959a, pp. 61-73; Mateescu, 1959b, pp. 107-115; Mateescu, 1960, pp. 57-62; Mateescu, 1962, pp. 187-192; Mateescu, 1965, pp. 258-263; Mateescu, 1970, pp. 67-75; Mateescu, 1971, pp. 19-23; Mateescu, 1973, pp. 19-23; Mateescu, 1975, pp. 13-18; Mateescu, 1978, pp. 66-71.

<sup>4</sup> Mateescu, 1957, pp. 103-114.

<sup>5</sup> Berciu, 1961, p. 37; Berciu, 1966, pp. 96-98.

<sup>6</sup> Nica, 1968, pp. 3-19; Nica, 1970, pp. 31-51; Nica, 1971, pp. 5-35.

<sup>7</sup> Mateescu, 1955, pp. 447-455.

<sup>8</sup> Mateescu, 1959a, pp. 61-74.

<sup>9</sup> Berciu, 1939, pp. 37-46.

<sup>10</sup> Berciu, 1939, pp. 42-43.

<sup>11</sup> Berciu, 1939, p. 43.

<sup>12</sup> Berciu, 1939, p. 43.

<sup>13</sup> Berciu, 1939, p. 37.

<sup>14</sup> Berciu, 1966, pl. VI.

prezentă, în aceeași manieră ca și în cultura Boian, pe parcursul tuturor fazelor de evoluție<sup>15</sup>. Putem constata cum, practic același argument, menționat anterior, al ceramicii negre și canelate prezente în ambele niveluri Vădastra a devenit o justificare, la început pentru segmentarea culturii amintite în două faze, ulterior în patru sau chiar cinci faze de evoluție.

Analiza efectuată asupra materialului ceramic descoperit în principal la Slatina dar și la Ipotești, județul Olt, ne relevă faptul că cercetătorul menționat nu a valorificat decât o parte a acestuia<sup>16</sup>. Pe baza materialului ceramic inedit s-ar părea că se poate construi o nouă realitate (Pl.2-4). Astfel, pe unele fragmente ceramice se poate observa un decor excizat specific fazelor I sau II (Pl.2/5-6), după Corneliu Mateescu, decor completat de elemente specifice Vinča (Pl.2/1-4, 7-8). De asemenea, în lipsa criteriilor stratigrafice, pe baza decorului ceramicii, putem considera că o parte din ceramica menționată este specifică pentru fazele I și II ale culturii Vădastra, unele dintre fragmente fiind cu o excizie fină, marcând probabil începutul acestei tehnici (Pl.3/1; 4/1-4), în timp ce altele sunt puternic excizate, specifice celei de-a doua faze (Pl.3/2-12; 4/5-7).

Nu în ultimul rând, subliniem că cercetătorul Dumitru Berciu a identificat în zona Slatina, cu precizie, numai fazele I și IV ale culturii amintite<sup>17</sup>. În accepțiunea sa, faza I reprezintă faza de debut a culturii Vădastra, în timp ce faza IV ar fi reprezentat deplina maturitate a culturii amintite<sup>18</sup>. Având în vedere că ceea ce a teoretizat Berciu în ceea ce privește fazele II și III ar fi urmat să fie fundamentat de cercetări viitoare<sup>19</sup>, fiind, în acel stadiu al investigațiilor, mai mult un concept teoretic, fără suport real, considerăm că putem identifica fazele I și IV din periodizarea propusă de Dumitru Berciu cu clasicele deja faze I și II desprinse din propria periodizare, conturată pe baza observațiilor stratigrafice din sondajul de la Vădastra din 1934<sup>20</sup>, dar mai ales cu acelea ale lui Corneliu Mateescu, bazate pe minuțioase observații stratigrafice în așezările de la Vădastra și Crușovu<sup>21</sup>.

Considerațiile anterioare pot fi probate și de materialul ceramic, mai ales cel inedit, cum am subliniat, descoperit în zona Slatina (Pl.2-4). O situație asemănătoare se poate deduce și din studiul nemijlocit asupra ceramicii descoperite în sondajul menționat din 1963 (Pl.1), dar și din raportul de cercetare, probabil, întocmit de către cercetătorul Dumitru Berciu, raport păstrat în arhiva Muzeului Romanațiului. Precizăm că sondajul de la Hotărani din anul 1963, din punctul *La Turn*, a fost realizat în colaborare cu colectivul Muzeului Raional Caracal, acum Muzeul Romanațiului. De asemenea, amintim că așezarea de la Hotărani, punctul *La Turn*, este menționată de către cercetătorul Dumitru Berciu, încă din perioada interbelică<sup>22</sup>.

Cu ocazia studierii raportului de cercetare păstrat în arhivă, observăm că, sub conducerea prof. univ. D. Berciu, s-a săpat în satul Hotărani, pe aceeași linie cu Fărcașele, pe terasa Tesluiului, într-o așezare neolitică de tipul Vădastra II. Aici, se arată că această așezare a fost răscolită de gropi moderne, ceea ce a îngreunat stabilirea stratigrafiei. Cu acest prilej, au fost descoperite fragmente ceramice și vase întregibile, cu frumoase ornamentații, precum și unelte de silex<sup>23</sup>. Redăm în continuare textul raportului din anul 1963, din arhiva muzeului. „În a doua etapă, săpăturile, sub conducerea prof. Univ. D. Berciu, s-au continuat, pe aceeași linie cu Fărcașele, așezat tot pe terasa Tesluiului. S-a săpat într-o așezare neolitică, de tipul Vădastra II. Așezarea a fost răscolită, în epoca modernă, de gropi de bordeie, făcute de locuitori, încât stratigrafia s-a putut cu greu urmări. În

<sup>15</sup> Berciu, 1966, pp. 96-98.

<sup>16</sup> Comșa, 1962, fig. 3/4-9; Berciu, Butoiu, 1960, p. 140, fig. 1; Berciu *et al.*, 2010, fig. 1/1-2; 2/1, 3; 1-4; Butoi, 1973, pp. 138-139, fig. 1-6, 1-6, 7-17; 1-8.

<sup>17</sup> Berciu, 1961, p. 52.

<sup>18</sup> Berciu, 1961, p. 62.

<sup>19</sup> Berciu, 1961, p. 53.

<sup>20</sup> Berciu, 1939, pp. 37-46.

<sup>21</sup> Mateescu, 1957, pl. II; Mateescu, 1970, pl. II.

<sup>22</sup> Berciu, 1939, fig. 32.

<sup>23</sup> AMRC, *Raport asupra săpăturilor arheologice de la Fărcașele, Hotărani, Reșca, Potopini. Dosarul nr. 12, Cercetări Științifice Pe Teren, Rapoarte-Săpături*, p. 1.

*această săpătură s-au descoperit fragmente ceramice și vase întregibile, cu frumoase ornamentații, precum și unelte de silex”.*

Foarte important este faptul că în acest raport este menționat doar un sigur nivel al culturii Vădastra, nivelul II (probabil după periodizarea lui Corneliu Mateescu). De asemenea, este important și faptul că a fost menționată descoperirea unui număr destul de mare de obiecte, în special ceramică. În contrast cu cele relatate în raport, Dumitru Berciu, publicând în 1966 rezultatele sondajului de la Hotărani – *La Turn*, încearcă să argumenteze faptul că vechea denumire de Vădastra I și Vădastra II nu ar mai corespunde realității, deoarece ceramica neagră și canelată ar fi prezentă în toate nivelurile acestei culturi, de la nivelul I la nivelul V<sup>24</sup>. Descriind fazele de evoluție ale culturii Vădastra, cercetătorul amintit consideră că faza Vădastra II este documentată la sud de Dunăre în Devetașkata Peștera, Vădastra III ar fi faza clasică de dezvoltare a culturii amintite, fiind documentată atât pe teritoriul României, cât și pe acela al Bulgariei, în timp ce pentru faza Vădastra IV, consideră că au adus suficiente argumente cercetările anterioare, din 1960, de la Slatina<sup>25</sup>.

Din relatarea anterioară se pot desprinde o serie de observații în ceea ce privește fazele de evoluție ale culturii Vădastra. Astfel, după ce într-o primă fază, Berciu admite faptul că ar fi conturate numai două din acestea, respectiv I și IV, numindu-le, pe prima ca fiind faza de debut, iar pe cea de-a doua ca fiind faza deplinei dezvoltări a culturii amintite, evident, identificându-le în zona de nord a bazinului Oltului Inferior<sup>26</sup>, acum nu amintește nimic de faza I, faza II ar fi documentată numai pe teritoriul Bulgariei, în timp ce faza III o numește clasică, iar despre faza IV admite că a fost suficient de bine conturată de cercetările din anii 60 de la Slatina<sup>27</sup>. Comparând cele două relatări ale cercetătorului Dumitru Berciu, cea din raportul de săpătură din arhiva Muzeului Romaniștilor și cea publicată în 1966, putem constata că sunt foarte asemănătoare. Dacă în prima dintre acestea, Berciu admite doar un singur nivel, nivelul II, pe care-l numește Vădastra II (probabil din periodizarea lui Corneliu Mateescu), în cel de-al doilea este vorba, în esență, tot de un singur nivel, III, cel al deplinei dezvoltări a culturii Vădastra, deoarece despre nivelul I nu amintește nimic, cel de-al doilea ar fi numai în Bulgaria, iar al IV-lea ar fi fost identificat numai în zona Slatina.

O situație cu două faze de evoluție poate fi conturată din studierea nemijlocită a materialului ceramic, în cea mai mare parte inedit, provenit din sondajul amintit. Astfel, examinarea materialului ceramic descoperit în sondajul menționat, material păstrat la Muzeul Romaniștilor din Caracal și Muzeul Olteniei ne relevă faptul că cercetătorul amintit a publicat un material selectat, puțin numeros și nereprezentativ din punct de vedere al diversității ceramicii, doar o planșă cuprinzând șase fragmente cu decor excizat<sup>28</sup>, materialul constatat faptic fiind nu numai mai numeros, dar și mai diversificat (Pl.5-10).

Considerăm că, și pe baza ceramicii păstrate, se pare că se poate contura o realitate diferită de aceea desprinsă de descoperitori. Astfel, în primul rând dispunem de o cantitate mai mare de ceramică, 34 de fragmente, față de cele 6, publicate de Dumitru Berciu<sup>29</sup>, un picior de fructieră fragmentar (Pl.7/6) și chiar un vas întregit (Pl.10).

Ceramica se poate grupa pe două secțiuni numite S I și S II (Pl.1). Stratigrafic, materialul amintit se poate dispune pe mai multe adâncimi și gropi. În opinia noastră și aici se pot contura două niveluri ale culturii Vădastra. Despre categoriile ceramice considerăm că sunt reprezentate atât cea fină, cât și cea de uz comun. Decorul este în cele mai multe cazuri excizat (Pl.5/1, 3-5; 6/1, 3-5; 7/2, 4-5; 8/2, 4; 9/1, 4, 6; 10), însă avem reprezentate și următoarele elemente de ornamentare:

<sup>24</sup> Berciu, 1966, p. 97.

<sup>25</sup> Berciu, 1966, p. 97.

<sup>26</sup> Berciu, 1961, p. 52.

<sup>27</sup> Berciu, 1966, p. 97.

<sup>28</sup> Berciu, 1966, pl. VI.

<sup>29</sup> Berciu, 1966, pl. VI.

canelura (Pl.7/2; 8/1, 5-6; 9/2-3), incizia în manieră Vinča, unde spațiile sunt umplute cu puncte (Pl.5/3; 9/5; 10), decorul incizat, sub formă de linii, prezent în diferite părți ale fragmentelor ceramice (Pl.6/1; 7/1, 6; 8/3).

Din prezentarea ceramicii inedite se poate observa diversitatea acesteia în comparație cu cele șase fragmente, puternic excizate, specifice fazei de deplină maturitate a culturii Vădastra, publicate de cercetătorul Dumitru Berciu<sup>30</sup>. De asemenea, considerăm că pe baza materialului ceramic menționat pot fi regăsite elementele definitorii ale celor două faze ale culturii Vădastra, ceramica ușor excizată (Pl.6/1; 7/5; 8/4; 9/4) și cea puternic excizată (Pl.5/1, 3-5; 6/3-5; 7/2, 4, 5; 8/2; 9/1, 6; 10). Foarte interesant este că, într-un context arheologic clar, în sondajul amintit a fost descoperit un fragment ceramic cu un decor care îmbină într-un mod armonios ornamentica incizată și umplută cu puncte, specifică așa-zisului aspect cultural Dudești-Vinča, cu cea excizată, specifică culturii Vădastra (Pl. 9/5).

În finalul expunerii noastre putem concluziona că, pe baza materialului, în primul rând ceramic, în mare parte inedit, descoperit la Slatina și Hotărani, se poate contura o periodizare a culturii Vădastra în două faze evolutive, rămânând ca această ipoteză bazată pe studiul ceramicii să fie validată de verificări stratigrafice.

### LISTA ILUSTRAȚIILOR

**Harta 1.** Situri arheologice aparținând culturilor Dudești și Vădastra din estul Olteniei: Caracal, Celei, Crușovu, Drăgănești-Olt Fărcașele, Hotărani, Ipotești, Piatra-Sat, Slatina, Vlădila.

**Planșa 1.** Hotărani - La Turn: planul secțiunilor trasate de cercetătorul Dumitru Berciu în 1963 (material inedit – AMRC, *Dosarul nr. 12, Cercetări Științifice Pe Teren, Rapoarte-Săpături*).

**Planșa 2.** Cultura Vădastra: 1-8. Ceramică descoperită la Slatina.

**Planșa 3.** Cultura Vădastra: 1-11. Ceramică descoperită la Slatina; 12. Ipotești.

**Planșa 4.** Cultura Vădastra: 1-8. Ceramică descoperită la Slatina.

**Planșa 5.** Cultura Vădastra: 1-5. Ceramică descoperită la Hotărani – *La Turn*, în 1963.

**Planșa 6.** Cultura Vădastra: 1-6. Ceramică descoperită la Hotărani – *La Turn*, în 1963.

**Planșa 7.** Cultura Vădastra: 1-6. Ceramică descoperită la Hotărani – *La Turn*, în 1963.

**Planșa 8.** Cultura Vădastra: 1-6. Ceramică descoperită la Hotărani – *La Turn*, în 1963.

**Planșa 9.** Cultura Vădastra: 1-6. Ceramică descoperită la Hotărani – *La Turn*, în 1963.

**Planșa 10.** Cultura Vădastra. Platou de mici dimensiuni, descoperit la Hotărani – *La Turn*, în 1963.

### BIBLIOGRAFIE

AMRC. *Raport asupra săpăturilor arheologice de la Fărcașele, Hotărani, Reșca, Potopini. Dosarul nr. 12, Cercetări Științifice Pe Teren, Rapoarte-Săpături*.

Berciu, D. 1939. Arheologia preistorică a Olteniei. *AO* 18 (101-103), pp. 37-49.

Berciu, D. 1959. Săpăturile arheologice de la Verbița. *MCA* 6, pp. 85-94.

Berciu, D. 1961. *Contribuții la problemele neoliticului în România în lumina noilor cercetări*. București: Academia RPR.

Berciu, D. 1966. *Zorile istoriei în Carpați și la Dunăre*. București: Științifică.

Berciu, D., Butoiu, M. 1960. Cercetări arheologice în orașul Slatina și în împrejurimi. *MCA* 7, pp. 139-143.

Berciu, D., Butoiu, M., Roman, P. 2010. Cercetări și săpături arheologice în raionul și orașul Slatina. *Buridava* 8, pp. 7-15.

Butoi, M. 1973. Noi descoperiri arheologice în orașul Slatina. *RM* 2, pp. 137-139.

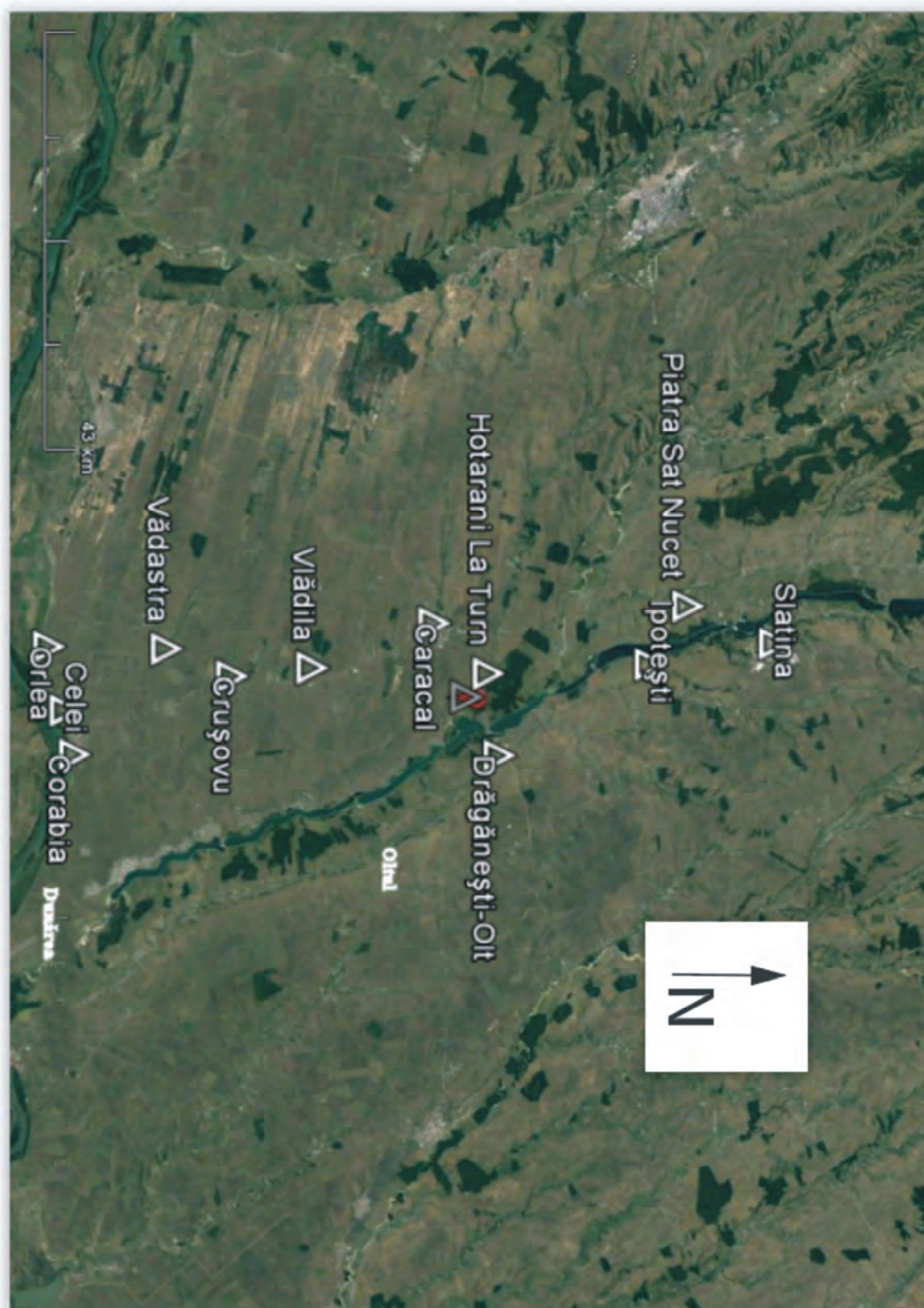
Comșa, E. 1962. Rezultatele săpăturilor de la Ipotești. *MCA* 8, pp. 213-219.

<sup>30</sup> Berciu 1966, pl. VI.

- Mateescu, C. 1955. Săpături de salvare și cercetări arheologice la Vădastra și în împrejurimi. *SCIV* 6 (3-4), pp. 447-455.
- Mateescu, C. 1957. Săpăturile arheologice de la Crușovu. *MCA* 3, pp. 103-114.
- Mateescu, C. 1959a. Săpături arheologice la Vădastra. *MCA* 5, pp. 61-73.
- Mateescu, C. 1959b. Săpături arheologice la Vădastra. *MCA* 6, pp. 107-115.
- Mateescu, C. 1960. Săpături arheologice la Vădastra. *MCA* 7, pp. 57-62.
- Mateescu, C. 1962. Săpături arheologice la Vădastra. *MCA* 8, pp. 187-192.
- Mateescu, C. 1965. Contribution à l'étude de la civilisation de Vădastra. Phase Vădastra II (d'après les nouvelles fouilles de Vădastra). În: *Atti del VI Congresso Internazionale delle Scienze Preistoriche e Protostoriche*, Roma 29 agosto – 3 settembre 1962. Vol. 2, Comunicazioni, sezioni I-IV. Firenze: Sansoni, pp. 258-263.
- Mateescu, C. 1970. Săpături arheologice la Vădastra (1960-1966). *MCA* 9, pp. 67-75.
- Mateescu, C. 1971. Centenarul săpăturilor arheologice de la Vădastra. *SCIV* 22 (4), pp. 643-650.
- Mateescu, C. 1973. Săpături arheologice la Vădastra (1970). *MCA* 10, pp. 19-23.
- Mateescu, C. 1975. Remarks on cattle breeding and agriculture in the middle and late Neolithic on the lower Danube. *Dacia* N.S. 19, pp. 13-18.
- Mateescu, C. 1978. Contribution to the study of the Neolithic dwellings in Romania: a dwelling of the second phase of Vădastra Culture (Middle Neolithic). *Dacia* N.S. 22, pp. 13-18.
- Nestor, I. 1933. Der Stand der Vorgeschichtsforschung in Rumänien. *BerRGK* 22, pp. 11-181.
- Nica, M. 1968. Contribuții asupra originii și dezvoltării culturii Vădastra pe baza descoperirilor de la Fărcașele-Caracal. *Comunicări* 1, pp. 5-15.
- Nica, M. 1970. Asupra originii și dezvoltării culturii Vădastra de la Fărcașele (jud. Olt). *Historica* 1, pp. 31-51.
- Nica, M. 1971. Evoluția culturii Vădastra pe baza descoperirilor de la Hotărani-Fărcașele (jud. Olt). *Historica* 2, pp. 5-33.
- Nica, M. 1997. Unitate și diversitate în culturile neolitice de la Dunărea de Jos. *Pontica* 30, pp. 105-116.

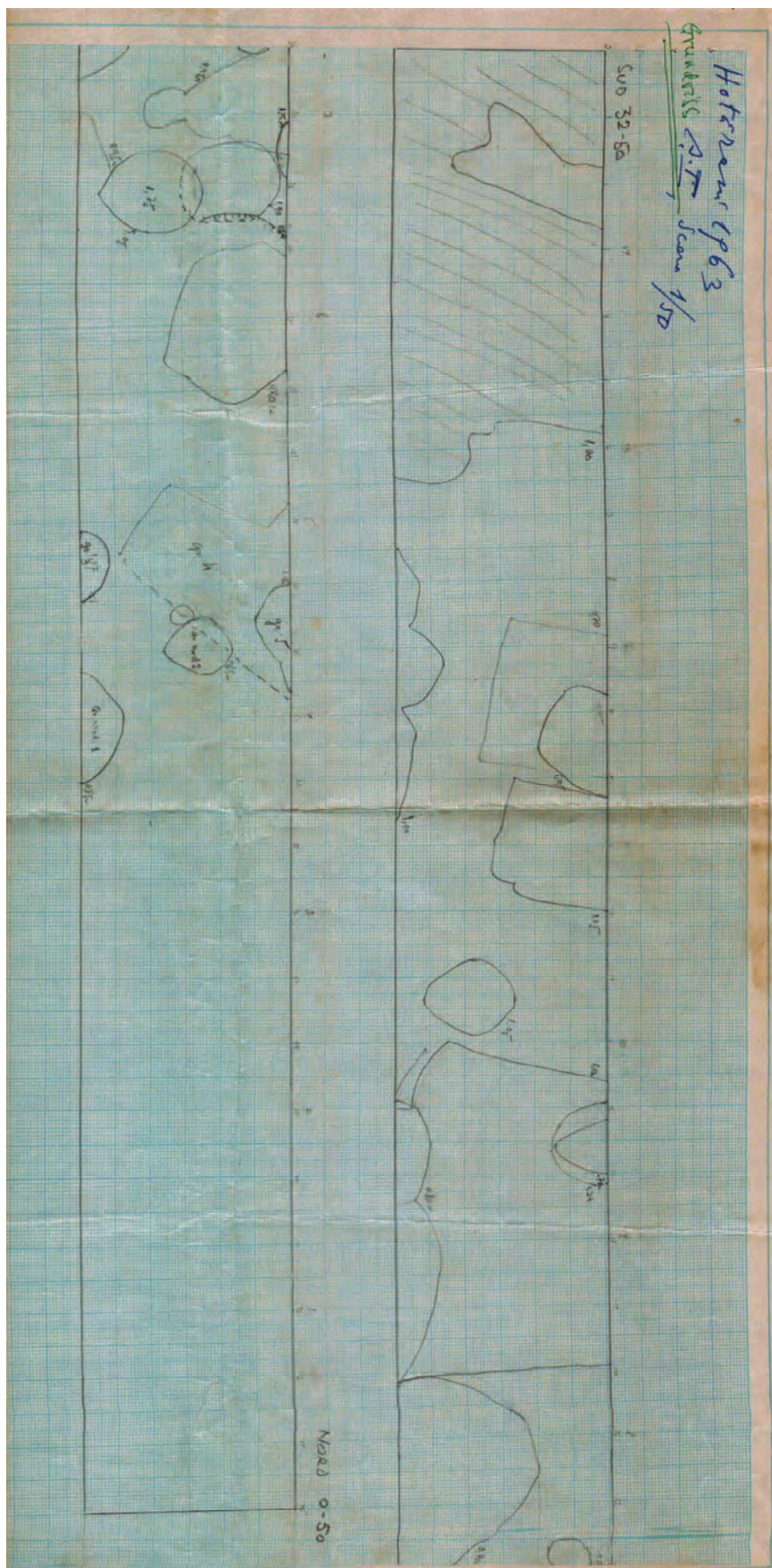
## ABREVIERI

|             |  |
|-------------|--|
| AMRC        | - Arhiva Muzeului Raional Caracal, Muzeul Romanaiului, Caracal.  |
| AO          | - Arhivele Olteniei, Craiova.  |
| BerRGK      | - Bericht der Römisch-Germanischen Kommission des Deutschen Archäologischen Instituts, Frankfurt am Main.  |
| Buridava    | - Buridava. Studii și materiale, Râmnicu Vâlcea  |
| Comunicări. | - Comunicări. Seria arheologie. Centrul de istorie, filologie și etnografie, Craiova.  |
| Dacia       | - Dacia. Recherches et Découvertes Archéologiques en Roumanie; Seria Nouă (N.S.): Revue d'Archéologie et d'Histoire Ancienne, Nouvelle Série, București. |
| Historica   | - Historica, Centrul de Științe Sociale, Craiova.  |
| MCA         | - Materiale și Cercetări Arheologice, București.   |
| Pontica     | - Pontica. Muzeul de Istorie Națională și Arheologie Constanța. Constanța.   |
| RM          | - Revista Muzeelor, București.   |
| SCIV(A)     | - Studii și Cercetări de Istorie Veche (și Arheologie), București.   |



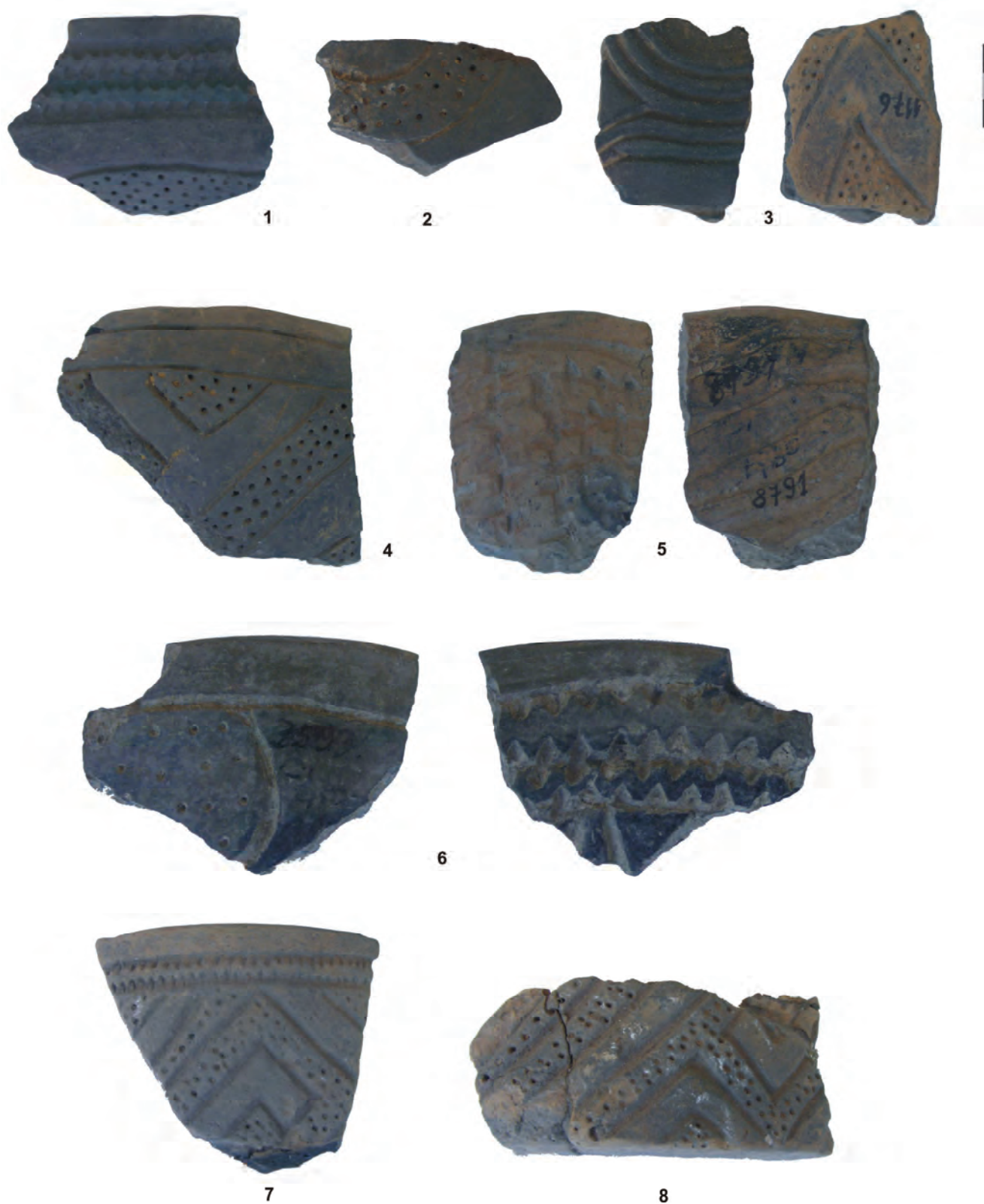
Harta 1





95





Planșa 2



Planşa 3



**Planșa 4**





1



2



3



4



5

Planșa 5



Planșa 6





Planşa 7



**Planșa 8**





1



2



3



4



5



6

Planșa 9



**Planșa 10**