

## REGINA MARIA ÎN VECHI CĂRȚI POȘTALE ILUSTRATE DIN COLECȚIA MUZEULUI OLTENIEI

Radu Gabriel Dumitrescu\*

**Rezumat:** Muzeele dispun la ora actuală de bogate colecții de carte poștală, multe dintre acestea insuficient valorificate științific, artistic sau expozițional. Studiul de față se dorește o pledoarie în favoarea cercetării istorice și cu ajutorul cartofiliei care ne poate oferi satisfacții nebănuite.

La finele anului 2019, Muzeul Olteniei a cumpărat o parte dintr-o importantă colecție de cărți poștale, constituită în peste jumătate de secol. O pondere semnificativă din lotul achiziționat este deținută de cărțile poștale cu membrii Familiei Regale a României.

Recenta colecție intrată în patrimoniul Muzeului Olteniei fiind destul de mare și diversă am decis să o publicăm într-o succesiune de studii tematice, astfel că dedicăm un prim articol cărților poștale care o înfățișează pe Regina Maria. În studiul de față vom prezenta un număr de 62 de cărți poștale ilustrate din perioada 1899-1928, care ne-o înfățișează pe Regină în multiple ipostaze: la Palatul Cotroceni, Castelele Pelișor și Bran, la Balș, împreună cu Principii și Principesele sau Regele Ferdinand, ori în momente de mare însemnătate istorică precum Serbările Încoronării de la Alba Iulia din 1922.

**Abstract:** The Museums currently have rich collections of postcards, many of which are insufficiently used scientifically, artistically or exhibitionally. The present study is intended to be a plea in favor of historical research and with the help of cartophilia, which can give us unsuspected satisfactions.

At the end of 2019, the Oltenia Museum bought part of an important collection of postcards, set up in over half a century. A significant share of the purchased lot is held by postcards with members of the Royal Family of Romania.

The recent collection entered in the patrimony of the Oltenia Museum being quite large and diverse, we decided to publish it in a succession of thematic studies, so we dedicate a first article to the postcards depicting it by Queen Mary. In the present study we will present a number of 62 illustrated postcards from 1899-1928, which depict the Queen in multiple ways: at Cotroceni Palace, Pelișor and Bran Castles, in Balș, together with Princes and Princesses or the King Ferdinand, or in moments of great historical significance such as the Coronation Celebrations in Alba Iulia in 1922.

**Cuvinte-cheie:** Muzeul Olteniei, Regina Maria, colecție, cărți poștale, atelier fotografic.

**Key-words:** Museum of Oltenia, Queen Mary, collection, postcards, photographic workshop.

Este foarte greu de alcătuit un catalog atotcuprinzător al cărților poștale ilustrate, comparativ cu domeniul numismaticii ori filateliei, întrucât vederile sunt emisiuni particulare, ale diverselor firme, edituri, tipografii, librării, asociații etc. și nu sunt emise de un singur comanditar, adică statul, care are monopolul absolut asupra emiterii de monede, bancnote, decorații, timbre sau cărți poștale simple cu marcă fixă. În plus, dacă un stat are câteva mii de tipuri de timbre sau câteva sute de cărți poștale simple, monede, bancnote ori decorații, tipărite sau bătute, ilustratele editate în orice țară mai mare depășesc numeric cu mult, ca tipologie, colecțiile amintite anterior, fiind de ordinul zecilor sau al sutelor de mii. În final, aceasta face aproape imposibilă adunarea lor într-un corpus complet<sup>1</sup>. Publicarea sistematică a acestui tip de document poate însă să ofere perspective noi în privința tematicilor, rarității și realizărilor artistice ori tehnice.

Strămoșul cărții poștale ilustrate este cartea poștală simplă, care în locul ilustrației avea o parte complet goală, rezervată corespondenței, iar pe cealaltă parte avea obligatoriu tipărită marca

---

\* Doctor, Muzeul Olteniei Craiova, e-mail: rgdumitrescu@mail.com.

<sup>1</sup> Mochnács, 2015, p. 2.

poștală fixă. Prima astfel de carte poștală din lume a apărut în anul 1869, la 1 octombrie, în Monarhia Austro-Ungară, cu inscripția germană „CORRESPONDENZ-KARTE”<sup>2</sup>.

După opinia mai multor specialiști în cartofilie se pare că primele vederi cu imagini de hoteluri, restaurante, stațiuni climaterice sau balneare au apărut prin 1890 mai întâi în Germania, apoi, la scurt timp, în Austria și Elveția, pe imagine fiind imprimat textul: *Gruss aus...*, adică *Salutări din...*

Timpul, pe lângă faptul că a menținut cartea poștală ca mesager al cuvântului, a transformat-o și într-un veritabil document de epocă.

Într-o formă concisă cartea poștală ne vorbește despre evenimente, oameni, localități, rămânând o fereastră deschisă spre lumea istoriei și a culturii. Ilustrata document apropie pasiunea de cartofil de cercetarea științifică și, în același timp, de artă.

La sfârșitul secolului al XIX-lea erau consemnați la nivel mondial aproximativ 80 de milioane de colecționari cartofili. În România existau vreo 90 000. Numărul mare de colecționari de vederi, în acea perioadă, s-a datorat transformării rapide a cărții poștale într-o afacere, librării timpului descoperind posibilitatea de a-și face publicitate și de a obține profit prin reproducerea și punerea în circulație prin vânzare a unor imagini cu priză la public. Vârful în acest bussines l-a reprezentat perioada anilor 1898-1920.

În perioada interbelică interesul pentru cartea poștală a fost ponderat, dobândind din nou consistență la jumătatea secolului XX, fără a mai atinge însă amploarea de altădată. Acest interes a dus la constituirea de colecții și, implicit, la afirmarea cartofiliei ca ramură a filateliei care se ocupă cu colecționarea, studierea, selecționarea și expunerea după anumite criterii științifice, tematice și artistice a cărților poștale.

Muzeele dispun la ora actuală de bogate colecții de carte poștală, multe dintre acestea insuficient valorificate științific, artistic sau expozițional. Studiul de față se dorește o pledoarie în favoarea cercetării istorice și cu ajutorul cartofiliei care ne poate oferi satisfacții nebanuite<sup>3</sup>.

La finele anului 2019, Muzeul Olteniei a cumpărat o parte dintr-o importantă colecție de cărți poștale, constituită în peste jumătate de secol.

O pondere semnificativă din lotul achiziționat este deținută de cărțile poștale cu membrii Familiei Regale a României. Prin cărțile poștale care-i immortalizează pe aceștia se poate recrea parțial evoluția Monarhiei din România. Numeroase cărți poștale sunt realizate în ateliere fotografice celebre ale epocii, din Regatul României, dar și din Imperiul German sau cel Austro-Ungar. De asemenea, se remarcă multitudinea de ipostaze oficiale, dar și private ale membrilor Casei Regale, care permit recompunerea unei importante file din istoria modernă și contemporană a României. Din lotul intrat recent în colecția Muzeului Olteniei sunt de amintit și acele lucrări fotografice ale Furnizorilor Curții Regale<sup>4</sup>, unde putem menționa Atelierul lui Franz Mandy<sup>5</sup>, cel al lui Alfred Brand<sup>6</sup> sau Atelierul „Julietta”, care aparținea familiei Julieta și Adolf Klingsberg<sup>7</sup>.

Recentul lot ajuns în patrimoniul muzeului craiovean fiind destul de mare și divers am decis să îl publicăm într-o succesiune de studii tematice, astfel că dedicăm un prim articol cărților poștale care o înfățișează de Regina Maria. În rândurile ce urmează vom prezenta, sub forma unui catalog, un număr de 62 de cărți poștale ilustrate din perioada 1899-1928, care ne-o înfățișează pe Regină în multiple ipostaze: la Palatul Cotroceni, Castelele Pelișor și Bran, la Balcic, împreună cu Principii și Principesele sau Regele Ferdinand, ori în momente de mare însemnătate istorică precum Serbările Încoronării de la Alba Iulia din anul 1922.

<sup>2</sup> Mochnács, 2015, p. 3.

<sup>3</sup> Mircea, 2011, pp. 368-369.

<sup>4</sup> Despre reglementările privind obținerea titlului de „Furnizor al Curții Regale” a se vedea Zamani, 1997, pp. 139-143.

<sup>5</sup> Detalii despre acest atelier a se vedea la Ionescu, 2008, p. 51; Georgescu, 2018, p. 188.

<sup>6</sup> Ionescu, 2008, p. 47.

<sup>7</sup> Detalii despre acest atelier a se vedea la Georgescu, 2018, pp. 188-189.

Prin publicarea acestor cărți poștale dorim să contribuim la cunoașterea într-o mai bună măsură a colecțiilor muzeului nostru de către specialiștii și pasionații de cartofilie, iar acest demers să reprezinte un imbold pentru studierea și valorificarea științifică a acestui tip de document istoric.

## CATALOG

### 1. *Principesa Maria în costumație de bal.*

Datare: 1899.

Circulată.

Institutul de Arte Grafice „Carol Göbl”, București.

Carton; litografieră, color.

D = 140 x 90 mm.

Nr. inv. I 56252.

**Proveniență:** Colecția „Ruxanda și Doru Parfenie”, achiziție 2019.

**BIBLIOGRAFIE:** Ștefănescu, Dragomir, 2007, p. 111, nr. 289.

### 2. *A.S.R. Principesa Maria cu Principele Carol.*

Datare: cca. 1900.

Necirculată.

Editura Ad. Maier & D. Stern, București.

Carton; tipărire, alb-negru.

D = 140 x 90 mm.

Nr. inv. I 56345.

**Proveniență:** Colecția „Ruxanda și Doru Parfenie”, achiziție 2019.

**BIBLIOGRAFIE:** Ion, 2018b, p. 63.

### 3. *A.S.R. Principesa Maria cu micul Principe și Principese.*

Datare: 1900.

Circulată.

Editura Stengel & C., Dresda.

Carton; tipărire, color.

D = 140 x 90 mm.

Nr. inv. I 56251.

**Proveniență:** Colecția „Ruxanda și Doru Parfenie”, achiziție 2019.

**BIBLIOGRAFIE:** Ștefănescu, Dragomir, 2007, p. 126, nr. 327; Ion, 2018b, p. 63.

### 4. *Altețele Lor Regale Principesa Maria și Prințul Moștenitor Ferdinand la patinaj.*

Datare: 1901.

Circulată.

Editura N. Teodorescu, București.

Carton; tipărire, alb-negru.

D = 140 x 90 mm.

Nr. inv. I 56211.

**Proveniență:** Colecția „Ruxanda și Doru Parfenie”, achiziție 2019.

### 5. *A.S.R. Principesa Maria cu Prințesa Elisabeta.*

Datare: 1901.

Circulată.

Carton; tipărire, color.

D = 140 x 90 mm.

Nr. inv. I 56344.

**Proveniență:** Colecția „Ruxanda și Doru Parfenie”, achiziție 2019.

6. *A.S.R. Principesa Maria.*

Date: cca. 1903-1905.

Necirculată.

Atelier fotografic Alfred Brand, Sinaia.

Carton; tipărire, alb-negru.

D = 140 x 90 mm.

Nr. inv. I 56037.

**Proveniență:** Colecția „Ruxanda și Doru Parfenie”, achiziție 2019.

7. *A.S.R. Principesa Maria în uniforma Regimentului 4 Roșiori.*

Date: cca. 1904.

Necirculată.

Editura „Fortuna”, București.

Carton; tipărire, alb-negru.

D = 140 x 90 mm.

Nr. inv. I 56317.

**Proveniență:** Colecția „Ruxanda și Doru Parfenie”, achiziție 2019.

**BIBLIOGRAFIE:** Ștefănescu, Dragomir, 2007, p. 113, nr. 292 (variantă).

8. *A.S.R. Principesa Maria.*

Date: 1905.

Circulată.

Editura Ad. Maier & D. Stern, București.

Carton; tipărire, alb-negru.

D = 140 x 90 mm.

Nr. inv. I 56282.

**Proveniență:** Colecția „Ruxanda și Doru Parfenie”, achiziție 2019.

9. *A.S.R. Principesa Maria.*

Date: 1905.

Circulată.

Editura Stengel & Co., Dresda.

Carton; tipărire, alb-negru.

D = 140 x 90 mm.

Nr. inv. I 56285.

**Proveniență:** Colecția „Ruxanda și Doru Parfenie”, achiziție 2019.

**BIBLIOGRAFIE:** Ștefănescu, Dragomir, 2007, p. 114, nr. 296 (variantă).

10. *Altețele Lor Principesa Maria și Principele Carol la Castelul Pelișor.*

Date: cca. 1906.

Necirculată.

Editura „La Principele Nicolae”, București.

Carton; tipărire, alb-negru.

D = 140 x 90 mm.

Nr. inv. I 56254.

**Proveniență:** Colecția „Ruxanda și Doru Parfenie”, achiziție 2019.

**BIBLIOGRAFIE:** Ion, 2018b, p. 70 (variantă).

11. *A.S. Regală Principesa Maria.*

Date: cca. 1906-1908.

Necirculată.

Editura Ad. Maier & D. Stern, București.

Carton; tipărire, alb-negru.

D = 140 x 90 mm.

Nr. inv. I 56039.

**Proveniență:** Colecția „Ruxanda și Doru Parfenie”, achiziție 2019.

**BIBLIOGRAFIE:** \*\*\*, 2013, p. 60.

12. *Principesa Maria a României.*

Date: 1906-1908.

Necirculată.

Editura „W.R.B & Co.”, Viena.

După o pictură a lui Arthur von Ferraris.

Carton; tipărire, color.

D = 140 x 90 mm.

Nr. inv. I 56333.

**Proveniență:** Colecția „Ruxanda și Doru Parfenie”, achiziție 2019.

13. *A.S.R. Principesa Maria la Palatul Cotroceni.*

Date: cca. 1907.

Necirculată.

Editura C. Sfetea, București.

Atelier fotografic Alfred Brand, Sinaia.

Carton; tipărire, alb-negru.

D = 140 x 90 mm.

Nr. inv. I 56026.

**Proveniență:** Colecția „Ruxanda și Doru Parfenie”, achiziție 2019.

**BIBLIOGRAFIE:** Ștefănescu, Dragomir, 2007, p. 226, nr. 578; \*\*\*, 2013, p. 195.

14. *A.S.R. Principesa Maria a României la Palatul Cotroceni.*

Date: cca. 1907.

Necirculată.

Editura C. Sfetea, București.

Carton; tipărire, alb-negru.

D = 140 x 90 mm.

Nr. inv. I 56341.

**Proveniență:** Colecția „Ruxanda și Doru Parfenie”, achiziție 2019.

**BIBLIOGRAFIE:** \*\*\*, 2013, p. 195, nr. 3.

15. *A.S.R. Principesa Maria la Palatul Cotroceni.*

Date: cca. 1907.

Necirculată.

Editura C. Sfetea, București.

Atelier fotografic Alfred Brand, Sinaia.

Carton; tipărire, alb-negru.

D = 140 x 90 mm.

Nr. inv. I 56326.

**Proveniență:** Colecția „Ruxanda și Doru Parfenie”, achiziție 2019.

16. *Principesa Maria a României.*

Datare: 1907.

Necirculată.

Editura „A. Gimm”, Gotha.

Carton; tipărire, alb-negru.

D = 140 x 90 mm.

Nr. inv. I 56327.

**Proveniență:** Colecția „Ruxanda și Doru Parfenie”, achiziție 2019.

17. *A.S.R. Principesa Maria cu Prințesa Elisabeta.*

Datare: 1907.

Circulată.

Carton; tipărire, alb-negru.

D = 140 x 90 mm.

Nr. inv. I 56343.

**Proveniență:** Colecția „Ruxanda și Doru Parfenie”, achiziție 2019.

**BIBLIOGRAFIE:** Ștefănescu, Dragomir, 2007, p. 152, nr. 388 (variantă).

18. *A.S.R. Principesa Maria cu Prințesa Mignon.*

Datare: cca. 1908.

Necirculată.

Editura de artă „Paul Böhm”, München.

Atelier fotografic „Elvira”, München.

Carton; tipărire, fototipie.

D = 140 x 90 mm.

Nr. inv. I 56281.

**Proveniență:** Colecția „Ruxanda și Doru Parfenie”, achiziție 2019.

19. *Principesa Maria a României.*

Datare: cca. 1908.

Necirculată.

Editura „A. Gimm”, Gotha.

Carton; tipărire, alb-negru.

D = 140 x 90 mm.

Nr. inv. I 56325.

**Proveniență:** Colecția „Ruxanda și Doru Parfenie”, achiziție 2019.

**BIBLIOGRAFIE:** Ștefănescu, Dragomir, 2007, p. 116, nr. 299 (variantă).

20. *Principesa Maria a României.*

Datare: cca. 1908.

Necirculată.

Editura „A. Gimm”, Gotha.

Atelier fotografic Alfred Brand, Sinaia.

Carton; tipărire, alb-negru.

D = 140 x 90 mm.

Nr. inv. I 56330.

**Proveniență:** Colecția „Ruxanda și Doru Parfenie”, achiziție 2019.

**BIBLIOGRAFIE:** Ștefănescu, Dragomir, 2007, p. 109, nr. 284; Ion, 2018b, p. 45.

21. *Principesa Maria cu Prințul Nicolae.*

Datare: 1908.

Circulată.

Carton; tipărire, alb-negru.

D = 140 x 90 mm.

Nr. inv. I 56331.

**Proveniență:** Colecția „Ruxanda și Doru Parfenie”, achiziție 2019.

22. *Principesa Maria a României cu Prințesa Ileana.*

Datare: 1909.

Necirculată.

Editura „A. Gimm”, Gotha.

Carton; tipărire, alb-negru.

D = 140 x 90 mm.

Nr. inv. I 56329.

**Proveniență:** Colecția „Ruxanda și Doru Parfenie”, achiziție 2019.

**BIBLIOGRAFIE:** Iorga, Tîrnă, 2014, p. 135 (variantă).

23. *A.S.R. Principesa Maria a României cu Prințesa Ileana.*

Datare: 1909.

Necirculată.

Editura de artă „Paul Böhm”, München.

Atelier fotografic „Elvira”, München.

Carton; tipărire, fototipie.

D = 140 x 90 mm.

Nr. inv. I 56349.

**Proveniență:** Colecția „Ruxanda și Doru Parfenie”, achiziție 2019.

24. *A.S.R. Principesa Maria a României cu Prințesa Ileana.*

Datare: 1909.

Necirculată.

Editura de artă „Paul Böhm”, München.

Atelier fotografic „Elvira”, München.

Carton; tipărire, fototipie.

D = 140 x 90 mm.

Nr. inv. I 56350.

**Proveniență:** Colecția „Ruxanda și Doru Parfenie”, achiziție 2019.

**BIBLIOGRAFIE:** Iorga, Tîrnă, 2014, p. 135; Ion, 2018b, p. 73.

25. *A.S.R. Principesa Maria a României cu Prințesa Ileana.*

Datare: 1909.

Necirculată.

Editura de artă „Paul Böhm”, München.

Atelier fotografic „Elvira”, München.

Carton; tipărire, alb-negru.

D = 140 x 90 mm.

Nr. inv. I 56351.

**Proveniență:** Colecția „Ruxanda și Doru Parfenie”, achiziție 2019.

26. A.S.R. *Principesa Maria cu Prințesa Ileana.*

Dată: cca. 1910.

Necirculată.

Editura C. Sfetea, București.

Atelier fotografic Alfred Brand, Sinaia.

Carton; tipărire, alb-negru.

D = 140 x 90 mm.

Nr. inv. I 56342.

**Proveniență:** Colecția „Ruxanda și Doru Parfenie”, achiziție 2019.

27. A.S.R. *Principesa Maria.*

Dată: 1910.

Circulată.

Atelier fotografic Julietta, București.

Carton; tipărire, alb-negru.

D = 140 x 90 mm.

Nr. inv. I 56031.

**Proveniență:** Colecția „Ruxanda și Doru Parfenie”, achiziție 2019.

28. A.S.R. *Principesa Maria în fața comandamentului Regimentului 4 Roșiori.*

Dată: 1910.

Circulată.

Editura Socec & Co., București.

Editura Stengel & C., Dresda.

Atelier fotografic Al. Antoniu, București.

Carton; tipărire, alb-negru.

D = 140 x 90 mm.

Nr. inv. I 56035.

**Proveniență:** Colecția „Ruxanda și Doru Parfenie”, achiziție 2019.

**BIBLIOGRAFIE:** Ion, 2018b, p. 75.

29. *Principesa Maria împreună cu Prințesa Mignon.*

Dată: 1910.

Necirculată.

După un pastel al lui Boleslav von Szankovski.

Editura Raphael Tuck & Sons, Londra.

Atelier R. Wagner, München.

Carton; tipărire, color.

D = 140 x 90 mm.

Nr. inv. I 56080.

**Proveniență:** Colecția „Ruxanda și Doru Parfenie”, achiziție 2019.

**BIBLIOGRAFIE:** Ion, 2018a, p. 257.

30. A.S.R. *Principesa Maria.*

Dată: cca. 1914.

Necirculată.

Editura Adolph Maier & D. Stern, București.

Carton; tipărire, alb-negru.

D = 140 x 90 mm.

Nr. inv. I 56025.

**Proveniență:** Colecția „Ruxanda și Doru Parfenie”, achiziție 2019.



31. *A.S.R. Principesa Maria.*

Date: cca. 1914.

Necirculată.

Editura C. Sfetea, București.

Atelier fotografic Alfred Brand, Sinaia.

Carton; tipărire, alb-negru.

D = 140 x 90 mm.

Nr. inv. I 56328.

**Proveniență:** Colecția „Ruxanda și Doru Parfenie”, achiziție 2019.

**BIBLIOGRAFIE:** Ion, 2018b, p. 48.

32. *A.S.R. Principesa Maria.*

Date: cca. 1914.

Necirculată.

Editura C. Sfetea, București.

Atelier fotografic Franz Mandy, București.

Carton; tipărire, alb-negru.

D = 140 x 90 mm.

Nr. inv. I 56332.

**Proveniență:** Colecția „Ruxanda și Doru Parfenie”, achiziție 2019.

**BIBLIOGRAFIE:** Ștefănescu, Dragomir, 2007, p. 118, nr. 304; \*\*\*, 2013, p. 66, nr. 1.

33. *M.S. Regina Maria.*

Date: cca. 1914.

Necirculată.

Depozitul Universal Jancu Șaraga & Sigmund Schwartz, București.

Carton; litografiere, alb-negru.

D = 140 x 90 mm.

Nr. inv. I 56335.

**Proveniență:** Colecția „Ruxanda și Doru Parfenie”, achiziție 2019.

34. *A.S.R. Principesa Maria.*

Date: cca. 1914.

Necirculată.

Editura C. Sfetea, București.

Atelier fotografic Alfred Brand, Sinaia.

Carton; tipărire, alb-negru.

D = 140 x 90 mm.

Nr. inv. I 56340.

**Proveniență:** Colecția „Ruxanda și Doru Parfenie”, achiziție 2019.

35. *A.S.R. Principesa Maria la Palatul Cotroceni.*

Date: 1914.

Circulată.

Editura C. Sfetea, București.

Atelier fotografic Alfred Brand, Sinaia.

Carton; tipărire, alb-negru.

D = 140 x 90 mm.

Nr. inv. I 56040.

**Proveniență:** Colecția „Ruxanda și Doru Parfenie”, achiziție 2019.

**BIBLIOGRAFIE:** \*\*\*, 2013, p. 196.

36. *M.S. Regina Maria împreună cu Principele Mircea și Principesa Ileana.*

Datare: cca. 1915.

Necirculată.

Atelier fotografic Julietta, București.

Carton; tipărire, alb-negru.

D = 140 x 90 mm.

Nr. inv. I 56278.

**Proveniență:** Colecția „Ruxanda și Doru Parfenie”, achiziție 2019.

37. *M.S. Regina Maria la Cotroceni.*

Datare: 1915.

Circulată.

Editura C. Sfetea, București.

Atelier fotografic Franz Mandy, București.

Carton; tipărire, alb-negru.

D = 140 x 90 mm.

Nr. inv. I 56338.

**Proveniență:** Colecția „Ruxanda și Doru Parfenie”, achiziție 2019.

**BIBLIOGRAFIE:** \*\*\*, 2013, p. 197, nr. 1.

38. *Regina Maria cu Principele Nicolae.*

Datare: cca. 1916.

Necirculată.

Editura de artă „Frații Moos”, Karlsruhe.

Carton; tipărire, alb-negru.

D = 140 x 90 mm.

Nr. inv. I 56284.

**Proveniență:** Colecția „Ruxanda și Doru Parfenie”, achiziție 2019.

39. *M.S. Regina Maria pozând alături de un borzoi.*

Datare: cca. 1916.

Necirculată.

Editura Socec & Co., București.

Atelier fotografic Franz Mandy, București.

Carton; tipărire, alb-negru.

D = 140 x 90 mm.

Nr. inv. I 56337.

**Proveniență:** Colecția „Ruxanda și Doru Parfenie”, achiziție 2019.

**BIBLIOGRAFIE:** \*\*\*, 2013, p. 266, nr. 2.

40. *M.S. Regina Maria.*

Datare: cca. 1916.

Necirculată.

Editura de artă „Frații Moos”, Karlsruhe.

Editura C. Sfetea, București.

Atelier fotografic Julietta, București.

Carton; tipărire, alb-negru.

D = 140 x 90 mm.

Nr. inv. I 56352.

**Proveniență:** Colecția „Ruxanda și Doru Parfenie”, achiziție 2019.

**BIBLIOGRAFIE:** Ștefănescu, Dragomir, 2007, p. 221, nr. 569; \*\*\*, 2013, p. 143, nr. 2.

41. *Regina Maria cu Prințesa Ileana.*

Date: 1916.

Necirculată.

Editura de artă „Frații Moos”, Karlsruhe.

Atelier fotografic Franz Mandy, București.

Carton; tipărire, alb-negru.

D = 140 x 90 mm.

Nr. inv. I 56255.

**Proveniență:** Colecția „Ruxanda și Doru Parfenie”, achiziție 2019.

**BIBLIOGRAFIE:** \*\*\*, 2013, p. 140.

42. *A.S.R. Principesa Maria la Palatul Cotroceni.*

Date: 1916.

Circulată.

Editura C. Sfetea, București.

Atelier fotografic Alfred Brand, Sinaia.

Carton; tipărire, alb-negru.

D = 140 x 90 mm.

Nr. inv. I 56277.

**Proveniență:** Colecția „Ruxanda și Doru Parfenie”, achiziție 2019.

**BIBLIOGRAFIE:** \*\*\*, 2013, p. 194, nr. 1.

43. *M.S. Regina Maria.*

Date: cca. 1917.

Necirculată.

Atelier fotografic Julietta, București.

Carton; tipărire, alb-negru.

D = 140 x 90 mm.

Nr. inv. I 56346.

**Proveniență:** Colecția „Ruxanda și Doru Parfenie”, achiziție 2019.

44. *Regina Maria și Principele Mircea.*

Date: post 1919.

Necirculată.

Atelier fotografic Julietta, București.

Tipografia „Cartea Românească”

Carton; tipărire, alb-negru.

D = 140 x 90 mm.

Nr. inv. I 56102.

**Proveniență:** Colecția „Ruxanda și Doru Parfenie”, achiziție 2019.

45. *Regina Maria purtând regaliile încoronării de la Alba Iulia.*

Date: 1922.

Necirculată.

Carton; tipărire, alb-negru.

Atelier fotografic Guggenberger Mairovits, Sibiu.

D = 140 x 90 mm.

Nr. inv. I 56041.

**Proveniență:** Colecția „Ruxanda și Doru Parfenie”, achiziție 2019.

**BIBLIOGRAFIE:** Ștefănescu, Dragomir, 2007, p. 215, nr. 555; \*\*\*, 2013, p. 91, nr. 3.

46. *Amintire de la Încoronare 15 octombrie 1922.*

Datare: 1922.

Necirculată.

Atelier fotografic Julietta, București.

Carton; tipărire, alb-negru.

D = 140 x 90 mm.

Nr. inv. I 56047.

**Proveniență:** Colecția „Ruxanda și Doru Parfenie”, achiziție 2019.

47. *Amintire de la Încoronare 15 octombrie 1922.*

Datare: 1922.

Necirculată.

Atelier fotografic Julietta, București.

Carton; tipărire, alb-negru.

D = 140 x 90 mm.

Nr. inv. I 56048.

**Proveniență:** Colecția „Ruxanda și Doru Parfenie”, achiziție 2019.

48. *Amintire de la Încoronare 15 octombrie 1922.*

Datare: 1922.

Necirculată.

Atelier fotografic Julietta, București.

Carton; tipărire, alb-negru.

D = 140 x 90 mm.

Nr. inv. I 56049.

**Proveniență:** Colecția „Ruxanda și Doru Parfenie”, achiziție 2019.

49. *M.S. Regina Maria în costum popular.*

Datare: 1922.

Necirculată.

Atelier fotografic Julietta, București.

Carton; tipărire, alb-negru.

D = 140 x 90 mm.

Nr. inv. I 56286.

**Proveniență:** Colecția „Ruxanda și Doru Parfenie”, achiziție 2019.

**BIBLIOGRAFIE:** \*\*\*, 2013, p. 247, nr. 3.

50. *M.S. Regina Maria.*

Datare: cca. 1922<sup>8</sup>.

Necirculată.

Atelier fotografic Julietta, București.

Carton; tipărire, alb-negru.

D = 140 x 90 mm.

Nr. inv. I 56334.

**Proveniență:** Colecția „Ruxanda și Doru Parfenie”, achiziție 2019.

---

<sup>8</sup> Ștefănescu, Dragomir, 2007, p. 209, nr. 536.

51. *Regele George al II-lea al Greciei cu soția sa Elisabeta, Regele Ferdinand, Regele Alexandru I al Serbiei cu Regina Maria a Serbiei, Regina Maria a României și Principesa Ileana la Sinaia.*

Datare: 1922.

Necirculată.

Atelier fotografic Julietta, București.

Carton; tipărire, alb-negru.

D = 140 x 90 mm.

Nr. inv. I 56348.

**Proveniență:** Colecția „Ruxanda și Doru Parfenie”, achiziție 2019.

**BIBLIOGRAFIE:** Ștefănescu, Dragomir, 2007, p. 221, nr. 569; \*\*\*, 2013, p. 107.

52. *M.S. Regina Maria.*

Datare: 1923.

Circulată.

Atelier fotografic Julietta, București.

Carton; tipărire, alb-negru.

D = 140 x 90 mm.

Nr. inv. I 56336.

**Proveniență:** Colecția „Ruxanda și Doru Parfenie”, achiziție 2019.

53. *M.S. Regina Maria la Castelul Bran.*

Datare: 1923.

Necirculată.

Editura Librăriei Socec & Co., București.

Atelier fotografic Guggenberger Mairovits, Sibiu.

Carton; tipărire, alb-negru.

D = 140 x 90 mm.

Nr. inv. I 56339.

**Proveniență:** Colecția „Ruxanda și Doru Parfenie”, achiziție 2019.

54. *Regina Maria purtând bijuterii cu perle.*

Datare: 1925.

Circulată.

Atelier fotografic Julietta, București.

Carton; tipărire, alb-negru.

D = 140 x 90 mm.

Nr. inv. I 56256.

**Proveniență:** Colecția „Ruxanda și Doru Parfenie”, achiziție 2019.

**BIBLIOGRAFIE:** \*\*\*, 2013, p. 206 (variantă); Ion, 2018b, p. 147.

55. *M.S. Regina Maria și A.S.R. Principele Mihai, Moștenitorul Tronului.*

Datare: 1925.

Necirculată.

Editura Librăriei Socec & Co., București.

Atelier fotografic Guggenberger Mairovits, Sibiu.

Carton; tipărire, alb-negru.

D = 140 x 90 mm.

Nr. inv. I 56121.

**Proveniență:** Colecția „Ruxanda și Doru Parfenie”, achiziție 2019.

**BIBLIOGRAFIE:** \*\*\*, 2013, pp. 152-153.

56. *Regina Maria la Balcic.*

Datare: cca. 1925-1926.

Necirculată.

Carton; tipărire, alb-negru.

D = 140 x 90 mm.

Nr. inv. I 56199.

**Proveniență:** Colecția „Ruxanda și Doru Parfenie”, achiziție 2019.

**BIBLIOGRAFIE:** \*\*\*, 2013, p. 185.

57. *M.S. Regina Maria în uniformă de roșiori.*

Datare: 1926.

Necirculată.

Editura Librăriei Socec & Co., București.

Atelier fotografic Guggenberger Mairovits, Sibiu.

Carton; tipărire, alb-negru.

D = 140 x 90 mm.

Nr. inv. I 56279.

**Proveniență:** Colecția „Ruxanda și Doru Parfenie”, achiziție 2019.

**BIBLIOGRAFIE:** Ștefănescu, Dragomir, 2007, p. 196, nr. 501; \*\*\*, 2013, p. 217.

58. *M.S. Regina Maria în uniformă de roșiori.*

Datare: 1926.

Necirculată.

Carton; tipărire, alb-negru.

D = 140 x 90 mm.

Nr. inv. I 56280.

**Proveniență:** Colecția „Ruxanda și Doru Parfenie”, achiziție 2019.

59. *M.S. Regina Maria la Castelul Bran.*

Datare: 1926.

Circulată.

Institutul de Artă „Rudolf Lauterbach”, Viena.

Carton; tipărire, alb-negru.

D = 140 x 90 mm.

Nr. inv. I 56347.

**Proveniență:** Colecția „Ruxanda și Doru Parfenie”, achiziție 2019.

60. *M.S. Regina Maria purtând o coroană de argint în stil medieval și o rochie de domniță valahă ținând în mâini macheta bisericii Curtea de Argeș.*

Datare: reeditare după o fotografie din anul 1908<sup>9</sup>.

Necirculată.

Editura Socec & Co., București.

Atelier fotografic Franz Mandy, București.

Carton; tipărire, sepia.

D = 140 x 90 mm.

Nr. inv. I 56274.

**Proveniență:** Colecția „Ruxanda și Doru Parfenie”, achiziție 2019.

**BIBLIOGRAFIE:** \*\*\*, 2013, pp. 202-203.

---

<sup>9</sup> Ion, 2018b, p. 34.

61. *M.S. Regina Maria în costum voievodal.*

Datare: 1926<sup>10</sup>.

Circulată.

Editura Socec & Co., București.

Atelier fotografic Franz Mandy, București.

Carton; tipărire, sepia.

D = 140 x 90 mm.

Nr. inv. I 56275.

**Proveniență:** Colecția „Ruxanda și Doru Parfenie”, achiziție 2019.

62. *M.S. Regina Maria.*

Datare: 1928.

Circulată.

Editura Librăriei Socec & Co., București.

Atelier fotografic Guggenberger Mairovits, Sibiu.

Carton; tipărire, alb-negru.

D = 140 x 90 mm.

Nr. inv. I 56276.

**Proveniență:** Colecția „Ruxanda și Doru Parfenie”, achiziție 2019.

## BIBLIOGRAFIE

\*\*\*, 2013. *Maria. Regina...*, Muzeul Național de Istorie a României, București.

Georgescu, F. 2018. Bijutieri și fotografii furnizori ai Casei Regale a României. Sfârșitul secolului al XIX-lea – începutul secolului al XX-lea. *MN* 30, pp. 183-203.

Ion, N. D. (coord.) 2018a. *Maria a României. Portretul unei mari regine*. vol. I, Sinaia.

Ion, N. D. (coord.) 2018b. *Maria a României. Portretul unei mari regine*. vol. II, Sinaia.

Ionescu, A.-S. 2008. Fotografii în România 1840-1940. *MN* 20, pp. 45-70.

Iorga, F.-L., Tîrnă, M. 2014. *Copilărie regală*. București: Corint.

Mircea, I. S. 2011. Cartea poștală ilustrată – un promotor al culturii și istoriei. *Sargetia*, s.n., 2, pp. 367-378.

Mochnács, T. R. 2015. Prima carte poștală ilustrată timișoreană. *Lecturn* 2 (10), pp. 2-4.

Ștefănescu, C., Dragomir, S. N. 2007. *Familia Regală în vechi cărți poștale ilustrate*. București: Arvin Press.

Zamani, L. 1997. Furnizori ai Curții Regale din București. *BMIM* 12, pp. 139-143.

## ABREVIERI

**BMIM:** *București. Materiale de Istorie și Muzeografie*, Muzeul Municipiului București.

**Lecturn:** *Lecturn*, Biblioteca Centrală Universitară „Eugen Todoran”, Timișoara.

**MN:** *Muzeul Național*, Muzeul Național de Istorie a României, București.

**Sargetia:** *Sargetia. Acta Musei Devensis*, Muzeul Civilizației Dacice și Romane, Deva.

---

<sup>10</sup> Reeditare după o fotografie din anul 1908, a se vedea Ion, 2018b, p. 34.



1



2





3



4



5

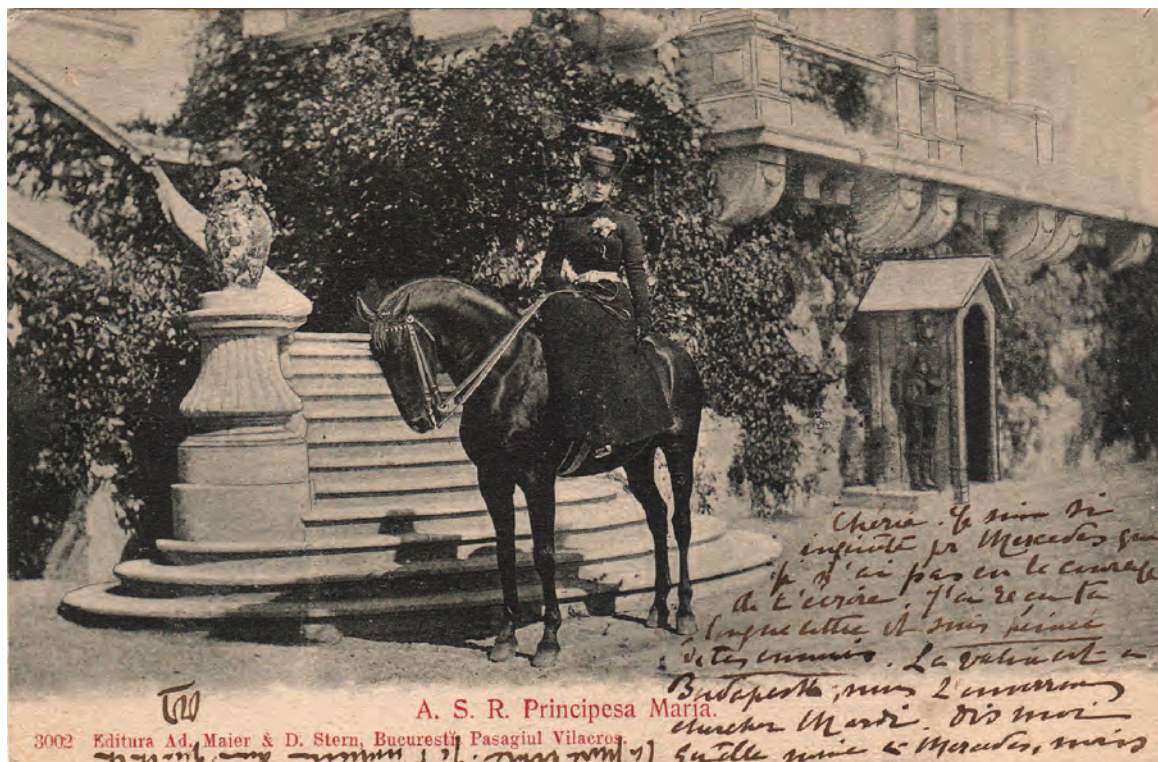


6

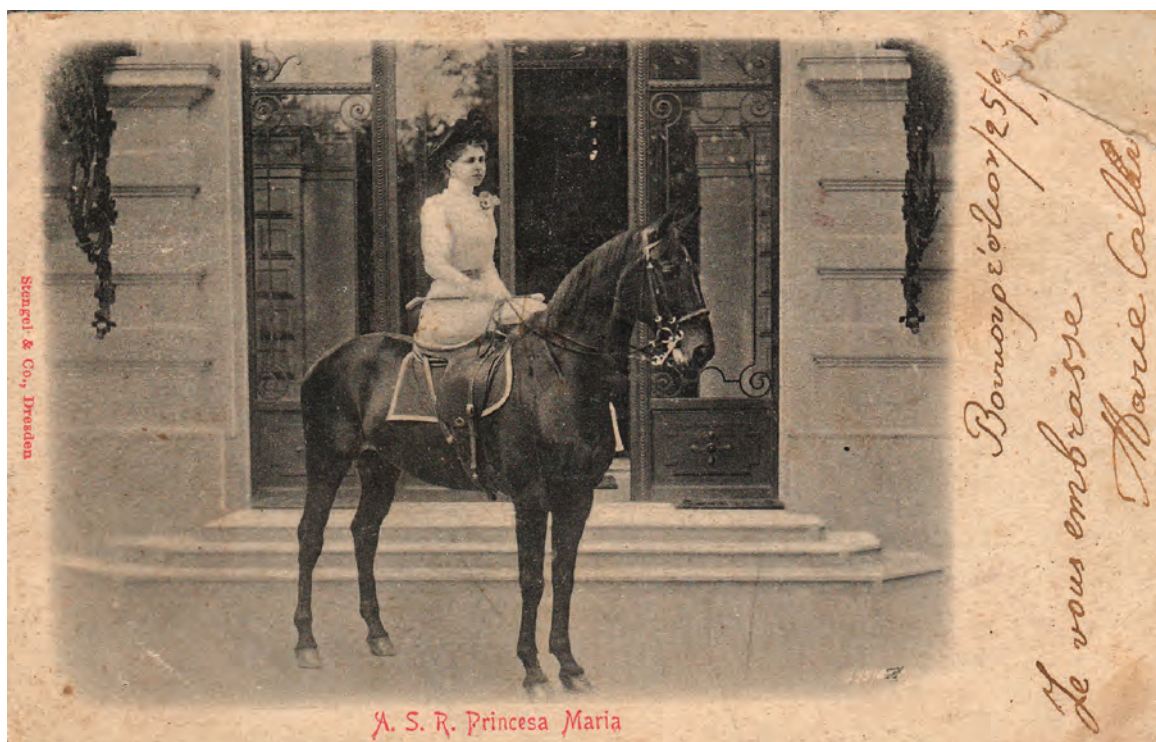


7





8



9





10



11





12



13





14



15





16



17



18



19



20



21





22



23



24



25





26



27



28





29



30



31



32



33



34



35

368





36



37



38



39





40



41



42





43



44



45



46





47



48



49



50





51



52



53





54



55

375



56

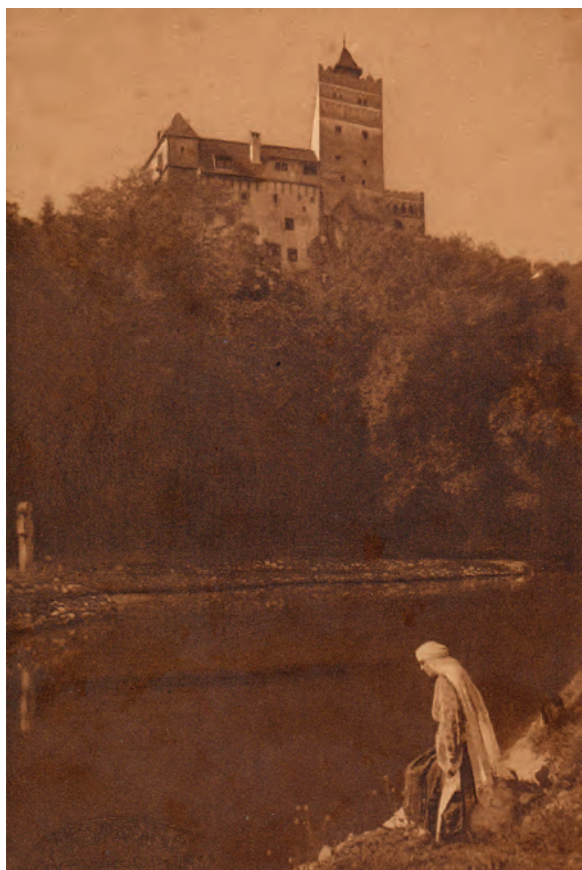


57



58





59



60



61



62