

MONUMENTELE ISTORICE INCOTRO?

Studiu de caz: Complexul Caselor boierilor Dudescu de la Fundeni, jud. Călărași.

Mihai Cristian Neagu*

Rezumat: Autorul prezintă un studiu referitor la Casele boierilor Dudescu din cartierul Funănești, comuna Fundeni, jud. Călărași, cod LMI 2015: CL-II-m-A-14688.02.

Ansamblul arhitectonic de care ne ocupăm a fost ridicat în prima jumătate a secolului al XVIII-lea, într-un loc pitoresc de pe râul Pasărea, aproape de confluența sa cu râul Dâmbovița, pe malul lacului Fundeni.

În acest articol am tratat istoria acestui ansamblu arhitectonic lăsat în ruină de autorități, dar și modul în care s-a înțeles să fie privatizat. În încheiere ne punem o întrebare retorică: va îndrăzni oare cineva să cerceteze modul cum s-a făcut privatizarea acestui monument istoric, iar dacă va constata neregulile menționate va putea oare să anuleze această privatizare oneroasă, pe baza cărei legi?

Abstract: The author presents a study regarding the Houses of the Dudescu boyars from the Funănești neighborhood, Fundeni commune, Calarași county, LMI code 2015: CL-II-m-A-14688.02.

The architectural ensemble we are dealing with was built in the first half of the 18th century, in a picturesque place on the Pasărea river, close to its confluence with the Dâmbovița river, on the shores of Fundeni lake.

In this article we discussed the history of this architectural ensemble left in ruins by the authorities, but also how it was understood to be privatized. In closing, we ask ourselves a rhetorical question: will anyone dare to investigate how the privatization of this historical monument was done, and if he finds the mentioned irregularities, will he be able to cancel this onerous privatization, based on which law?

Cuvinte-cheie: Casele boierilor Dudescu, ansamblul arhitectonic, monument istoric, privatizare.

Key-words: Dudescu boyars' houses, architectural ensemble, historical monument, privatization.

În toate țările din Europa de vest, ca peste tot în lume, se fac eforturi pentru protejarea și promovarea trecutului. În România postdecembristă însă, așa cum a subliniat chiar un fost ministru al culturii din guvernul tehnocrat condus de Dacian Cioloș, se fac eforturi profitabile pentru distugerea vestigiilor trecutului¹.

Scopul distrugerii edificiilor de patrimoniu sau a siturilor arheologice este eliberarea terenului și construcția unor obiective noi. Nu o să dăm exemple, care sunt foarte numeroase și se pot întâlni la tot pasul, dar ne vom opri doar la un singur caz, care se află recent în derulare pentru obținerea de avize de construcție chiar în incinta monumentului istoric.

Este vorba de Casele boierilor Dudescu din cartierul Funănești, comuna Fundeni, jud. Călărași, cod LMI 2015: CL-II-m-A-14688.02, care sunt parte componentă a Ansamblului curții boierilor Dudescu. Ansamblul arhitectonic de care ne ocupăm a fost ridicat în prima jumătate a secolului al XVIII-lea, într-un loc pitoresc de pe râul Pasărea, aproape de confluența sa cu râul Dâmbovița, pe malul lacului Fundeni, un frumos loc de agrement, dar și o sursă de stuf, gheață și pește pentru hrana a numerosului personal care deservea curtea boierească. Complexul arhitectural a fost format dintr-o curte neonișnuit de mare cu o suprafață de peste 6 ha, în care erau două incinte. Prima incintă cuprindea pe lângă casa rezidențială, locuințe pentru slujitori, grajduri pentru animale, remize, pătule, crame, pivnițe și alte acareturi. A doua incintă, mai mică ca dimensiuni, are în centrul ei biserica Sf. Apostol Andrei, constituia ca biserică de curte a boierului Dudescu, care asigura în același timp și nevoile de cult ale satului Frunănești, situat în imediata apropiere a curții boierești.

* Doctorand, Universitatea din București, e-mail: neagu.mihai@yahoo.com.

¹ <https://republica.ro/vlad-alexandrescu>, accesat 5 iunie 2020.



Fig. 1. Satul Frujinesci (Frunzânești) extras din Harta României Meridionale din anul 1864.

Acest ansamblu arhitectonic a fost construit în prima jumătate a secolului al XVIII-lea și a avut doi ctitori, pe biv vel logofătul Radu Dudescu și pe fiul său Constantin Dudescu biv vel spătar. Ei făceau parte dintr-o veche familie boieri din Țara Românească înrudită îndeaproape cu Basarabii, care începe să se impună în secolul al XVII-lea – în special prin Dumitru Dudescu, care pe la 1590 era vel vistier, iar în timpul lui Matei Basarab era vistier, mare vornic și mare logofăt². Fiind în posesia unei foarte mari averi boierii Dudescu au jucat un rol politic important în secolul al XVIII-lea în Țara Românească. Astfel, Radu Dudescu, care era strănepotul marelui logofăt Dumitru, a ocupat pe rând importante dregătorii: cea de spătar în 1692, postelnic la 1697 în timpul lui Mihai Viteazul și apoi mare paharnic în timpul lui Constantin Brâncoveanu. Radu Dudescu a fost spătar în anii 1714-1715, fiind în același timp și conte al Sfântului Imperiu Roman de Națiune Germană. El s-a căsătorit cu Maria, fiica stolnicului Constantin Cantacuzino, care i-a adus în zestre chiar moșia Frunzânești.

În anii 1714-1715 marele spătar Radu Dudescu a început să construiască clădirea bisericii Sf. Apostol Andrei, dar lucrările nu s-au putut finaliza, pentru că în aprilie 1716 după mazilirea domnitorului Ștefan Cantacuzino, marele spătar Radu Dudescu, care era cumnat cu domnitorul mazilit, a fost ridicat de turci și dus împreună cu spătarul Mihai Cantacuzino la Adrianopol, unde cei doi boieri au fost sugrumați din ordinul marelui vizir. Averile Cantacuzinilor și ale Dudeștilor au fost vândute la mezat sau trecute în seama domniei, iar familia Dudescu de teama urgiei s-a refugiat în Ardeal. După pacea de la Passarowitz din 1718, prin bunăvoința domnitorului Nicolae Mavrocordat (1719-1730), boierii Dudești și-au recăpătat averile. În anul 1722 Constantin Dudescu, fiul lui Radu Dudescu, este cununat de Domnitorul țării cu Maria, una din fiicele fostului domn al Moldovei Antioh Vodă Cantemir, mazilit la Constantinopol. Fiind în grațiile domnitorilor Țării Românești boierul Constantin Dudescu a urcat pe scările ierarhiei boierești, în anul 1718 fiind comis, în anul 1731 mare spătar, în anul 1735 mare logofăt, în anul 1746 mare vornic, iar în anul 1760 mare ban, astfel că în perioada anilor 1730-1763 a fost permanent în divanul țării și astfel a avut posibilitatea să reia și să ducă la bun sfârșit lucrările începute de tatăl său la conacul și biserica din Fundeni-Frunzânești. Acest fapt este consemnat în pisania originală a Bisericii Sf. Apostol Andrei, aflată în pridvorul deschis, deasupra ușii de la intrarea în pronaos scrisă cu literele alfabetului chirilic: „Această sfântă biserică a Sfântului Apostol Andrei, den temeliia iei de răposatul și pururea pomenitul dumnealui Radul Dudescul biv vel logofet înălțată iaste, iară ușa, ferestrele, pardoseala și altele care într-ânsa să văd de dumnealui Constandin Dudescul biv vel

² Iorga, 1906, XXIV.

spătar, fiul dumisale, făcut, să fie întru slava marelui Dumnezeu și al Sfântului Duh întru bine pomenirea părinților și al moșilor dumnealui, la leat 1732³”

În timpul când s-a clădit biserica, în curtea alăturată bisericii a fost construite și casele boierești, unde a fost clădită casa de reședință a familiei, locuințe pentru slugi, pivnițe, adăposturi pentru animale, fântâni și o frumoasă grădină cu pomi exotici.

Spre sfârșitul vieții, în urma uneltirilor care le-a făcut împotriva unor domnitori, Constantin Dudescu este obligat să se călugărească și moare în anul 1866, iar curțile de la Frunzânești intră în proprietatea fiului său Nicolae Dudescu, care moare în anul 1787.

Declinul curții de la Frunzânești începe cu Constantin II Dudescu (1760-1828) ultimul ei proprietar care, după ce a risipit imensa avere agonisită de înaintași, printr-o viață de cheltuieli dezordonate în țară și peste hotare, a fost pus sub epitropi de către Vodă Caragea în anul 1813, iar moșiile i s-au vândut la mezat în 1814. Despre Constantin II Dudescu, scriitorul Ion Ghica, înrudit cu familia Dudescu, relatează în *Convorbiri economice*: „Vorniculul Constantin Dudescu, om de spirit și învățat, nepot al domnitorului Antioh Cantemir, a fost trimis de boieri la Paris să pledeze cauza românilor generalului Bonaparte (în anul 1802 atunci când Napoleon era Prim Consul) ca să-l intereseze de soarta țării noastre, până a-l decide să trimită la București pe generalul Sebastiani⁴. Era generos și mândru, a ospătat de multe ori la masa lui pe întâiul consul și pe generalii Republicii⁵. Din cauza împrumuturilor care nu a mai reușit să le returneze, toate moșiile i-au fost acaparate de cămătarul Ștefanache Băltărețu⁶. Cu vornicul Constantin Dudescu, de altfel, ia sfârșit nu numai averea, dar și neamul Dudeștilor, deoarece el nu a avut decât două fiice⁷.

În prima jumătate a secolului al XIX-lea curtea și moșia de la Frunzânești a trecut din mână în mână și astfel aici s-au perindat mai mulți proprietari printre care Pană, Mărculescu, maiorul Grigore Caribolu⁸, ș.a. până în anul 1863 când proprietatea Dudeștilor a ajuns la bogătașul și omul de afaceri Nicolae D. Amira, care a locuit aici o perioadă. El a restaurat și extins clădirile curților boierești și a restaurat biserica Sf. Andrei, ctitorii ale boierilor Radu și Constantin Dudescu din anii 1714-1732.

Bogătașul N. D. Amira, care stăpânea o importantă avere mobilă și imobiliară a murit în anul 1919 și pentru că nu a avut urmași a lăsat prin testament Azilului de copii orfani „Elena Doamnă” din București, curțile, moșia, pădurea din Frunzânești și un imobil în București situat pe str. Clementei nr. 17. Micul orfelinat de fete Elena Doamna se afla pe Dealul Cotrocenilor, astăzi Șos. Panduri nr. 90-92, fiind construit special din inițiativa soției domnitorului, Elena Cuza. De la înființare (1865) până în anul 1881 doctorul Alexadru Davila, directorul Eforiei Spitalelor Civile, va administra și Azilul de copii orfani. În anul 1881 Azilul va trece în administrația Ministerului Instrucțiunii Publice și Cultelor⁹.

În anul 1924 Azilul de copii orfani Elena Domnă a fost pus în posesia donației făcută de bogătașul N.D. Amira și a avut la Frunzânești o fermă agricolă, al cărui sediu a fost în Casele boierilor Dudescu. În anul 1948 Azilul s-a desființat, iar moșia Frunzânești de 1850 ha și curtea cu Casele boierilor Dudescu au devenit sediul G.A.S.-ului Fundeni, mai apoi I.A.S. Fundeni.

I.A.S. Fundeni cât timp a funcționat a făcut mari transformări în incinta curților boierești, care au devenit sediul administrativ al I.A.S.-ului. Unele clădiri din incinta curții boierești au fost remodelate, iar altele au fost demolate pentru a se construi clădiri noi.

Astăzi, Curțile boierilor Dudescu de la Fundeni sunt proprietatea firmei S.C. Bis-Nis Trading S.R.L. În incinta Curții există construcții care figurează în actul de vânzare-cumpărare și

³ Brătulescu, Ilie, 1935, p. 46.

⁴ Generalul s-a oprit la București, dar numai în trecere, cf. Ghica, 1867, p. 529.

⁵ Ghica, 1879, p. 595.

⁶ Ghica, 1967, p. 358.

⁷ Ghica, 1967, p. 358.

⁸ Constantinescu, 1978, p. 255; Donat *et al.*, 1999, p. 177.

⁹ Amira, 1924.

construcții care nu figurează în acest act. Cele care nu figurează în acte sunt intabulate în Cartea Funciară cu mențiunea „fără acte”.

Construcțiile care figurează în actul de vânzare-cumpărare sunt: C1 (cabina portarului) cu suprafața de 21 mp, C3 (cantina nouă) cu două nivele, suprafață construită 417 mp, C4 (sediul administrativ), parter cu suprafața de 537 mp și C8 (castel de apă) cu suprafața de 23 mp.

Construcțiile care nu figurează în actul de vânzare-cumpărare sunt: C2 (cantina veche), parter, cu suprafața de 406 mp, C5 (grup electrogen), parter, cu suprafața de 26 mp, C6 (magazie), parter, cu suprafața de 26 mp, C7 (castel de apă), cu suprafața de 28 mp, C9 (antena radio), cu o suprafață construită de 3 mp. În total sunt 5 construcții, cu suprafața construită de 498 mp, pe care Fondul Proprietății de Stat le-a privatizat fără acte, încălcând în mod flagrant nu numai legea Monumentelor Istorice nr. 422/2001, dar chiar și Legea Privatizării.

În continuare vom prezenta numai clădirile monument istoric, construite în secolele al XVIII-lea și al XIX-lea existente astăzi în incinta proprietății SC Bis-Nis Trading SRL, adică Curțile boierilor Dudescu-monument istoric, proprietate cu o suprafață de 15.411 mp.

Clădirea C2, cu o suprafață construită la sol de 406 mp, care nu figurează în contractul de vânzare-cumpărare, dar este înscrisă în Cartea funciară „fără acte”, a fost transformată în cantină, denumită și „Cantina Veche”. Acest corp de clădire a fost construit în două etape. Partea de vest a clădirii C2, cu intrare separată, compus din șase încăperi datează din anii 1714-1732. Partea de est a clădirii, formată din 5 încăperi, în care se află sala de mese a fostei cantine, a fost ridicată de Nicolae D. Amira între anii 1863-1900. Faptul că acest corp de clădire a fost construit în două etape nu împiedică cu nimic importanța lui ca monument istoric de categoria A, deoarece chiar în Lista Monumentelor Istorice este menționată datarea monumentului în secolele XVIII-XIX.

Intervenții asupra arhitecturii clădirii, în timpul cât a fost proprietatea I.A.S. Fundeni, s-au făcut doar în mică măsură. În această perioadă acoperișul din șindrilă a fost înlocuit cu tablă galvanizată, dar și cu plăci de azbociment, care s-au deteriorat foarte repede. Pardoseala, care, așa cum ne informează Ion Ghica¹⁰, a fost din cărămizi așezate pe cant, a fost înlocuită cu pardoseală din lemn în unele încăperi, sau șapă de beton și parchet de fag sau stejar în alte încăperi. Pereții au fost în permanență zugrăviți, încât zugrăveala existentă astăzi are 5 mm grosime. Sub această zugrăveală și acolo unde ea a căzut de pe plafon sau pereți, se poate observa faptul că inițial pereții celor 6 camere din partea de apus a clădirii au fost pictați. Casele boierilor Dudescu sunt descrise sumar de mitropolitul Țării Românești, Nefofit Cretanul, care în anul 1746 face două călătorii prin Țara Românească pentru a-și cunoaște eparhia. Astfel în prima sa călătorie, într-o zi de luni, pe la amiază înaltul prelat a plecat din București însoțit de un alai de preoți. După ce a poposit în locul numit „Fântâna Babei” (azi înglobat în orașul București) s-a îndreptat spre Frunzănești. În continuare mitropolitul menționează: „Am ajuns în seara aceleași zile la casele dumnealui marele vornic domnul Constantin Dudescu și am dormit aici în acea noapte. Casele acestea au fost clădite de numitul vornic Dudescu și sunt foarte încăpătoare, cu o curte îngrădită cu zid de cărămidă; are și o biserică de piatră¹¹ clădită tot de el cu hramul Sfântului Andrei cel dintâi, și această biserică se află în afara curții conacului, și biserica are o curte mai mică decât aceea a caselor, împrejmuită și aceasta cu zid de cărămidă. Aici se află și o foarte frumoasă grădină cu pomi atât din țară, cât și din străinătate: năramzi (varietate de portocal), lămâi, chiparoși și alții. Casele cu toate cele amintite se află pe malul drept al râului numit Pasărea, care curge în jos spre miazăzi. Am auzit de la vornicul Dudescu că pentru acestea s-au cheltuit aproape cincizeci de pungi cu galbeni. Acestea despre Frunzănești”¹².

Arhitecții Ioan Dumitrescu și Radu Crețeanu, care în anul 1973 au publicat un studiu despre Casele boierilor Dudești din Frunzănești¹³, constatând că majoritatea edificiilor care au alcătuit acest complex arhitectonic au fost ruinate și desființate au rămas dezamăgiți.

¹⁰ Ghica, 1879, p. 570.

¹¹ Bisericii Sf. Andrei este clădită din cărămidă.

¹² Călători, p. 336.

¹³ Dumitrescu, Crețeanu, 1973, pp. 12-14.

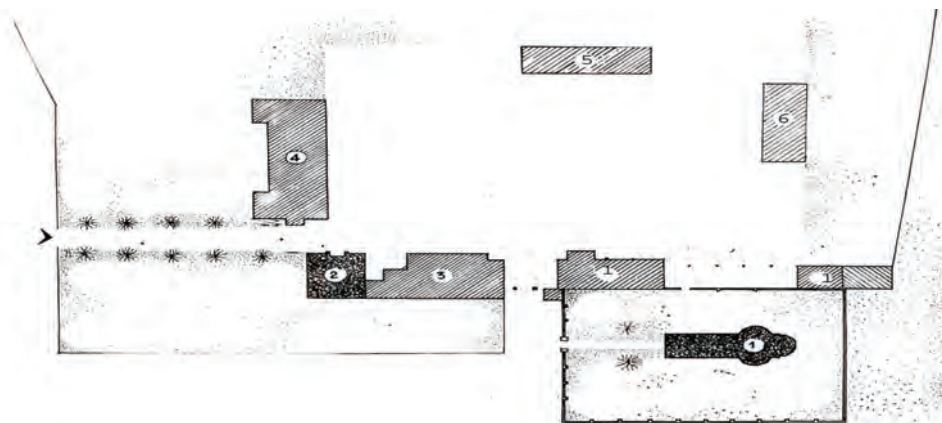


Fig 2. Curtea boierilor Dudescu în anul 1973 după arhitecții Ion Dumitrescu și Radu Crețeanu.

În schița Curții boierilor Dudescu întocmită în anul 1973 constatăm următoarele: Biserica are incintă separată de Curțile Boierești, iar cu numărul 1 sunt marcate biserica Sf. Apostol și pivnița alăturată aflată în ruină. Cu numărul 2 este marcată clădirea construită de boierii Dudescu, iar nr. 3 reprezintă extinderea clădirii C2 de către N. D. Amira la sfârșitul secolului al XIX-lea. Nr. 4 este C4 sediul administrativ actual. Nr. 5 și 6 sunt clădiri care făceau parte din Curțile boierilor Dudescu și care au fost demolate de fostul I.A.S. Fundeni.

Referindu-se la clădirea care o prezentăm arhitecții Ioan Dumitrescu și Radu Crețeanu menționează că „Doar prima clădire din față, pe alea intrării, și-a păstrat într-o măsură mai mare forma originală, însă și ea vizibil remodelată. „După aparență, era casa de reședință a proprietarilor, o construcție parter, compusă dintr-o sală centrală și cinci camere dispuse în jurul ei. Elementul arhitectural mai deosebit care dă oarecare prețiozitate clădirii în starea actuală îl constituie corpul în rezalit al intrării, compus din doi pilaștri proeminenți purtători a două nișe, ce încadrează intrarea dominată de un fronton rotund, toată compoziția ridicându-se mult deasupra streșinei”¹⁴.



Fig. 3. Fațada corpului de clădire C2 (cantina veche) în anul 1973, apud Dumitrescu, Crețeanu.

¹⁴ Dumitrescu, Crețeanu, 1973, pp. 12-14.

„Peronul din fața intrării, pe care se ajunge urcând trei trepte de piatră cu obișnuitul pod este rotund pentru coborârea din trăsură, este protejat de o apărătoare de sticlă mult ieșită în față. În rest, exteriorul este foarte simplu, neavînd elemente decorative. O învelitoare mohorâtă de tablă înlocuiește pe cea originală care trebuia să fi fost din șifă”.

Această parte a clădirii C2 (cantina veche), descrisă mai sus, este o construcție din cărămidă specifică secolului al XVIII-lea, cu lungimea de 30 cm, lățimea de 12 cm și grosimi de 3,5-4 cm. Ca liant s-a folosit varul hidraulic și nisip cu bobl mare. Cărămizile au fost așezate de-a lungul pe trei rânduri. În structura zidurilor s-au folosit tiranți de setjar îngropați în zidărie, cu diametrul de 10-12 cm, așezați pe diagonală (Fig. 4). Zidurile au grosimea de 48 cm. Planul clădirii este dreptunghiular, cu lungimea de 34,60 m, lățimea de 13 m și înălțimea la cornișă de 3,60 m.



Fig. 4. Casele boierilor Dudescu, clădirea C2. Fragment din zid cu tencuiala căzută. Tiranți de lemn îngropați în cărămidă de secolul al XVIII-lea.

Partea de est a clădirii C2, este zidită cu cărămizi din secolul al XIX-lea, din epoca N.D. Amira și are 5 camere, din care una este foarte mare și a fost folosită ca sală de mese. Sub această parte a clădirii există o pivniță, relativ mică, cu tavanul în botă semicirculară. Lungimea pivniței este de 8,20 m, lățimea de 5 m, iar înălțimea de 3,20 m. Pereții și pardoseala sunt tencuite. Scările, probabil refăcute sunt din beton. În prezent această clădire este abandonată și condamnată la ruinare.



Fig. 5. Încăpere din corpul de clădire C2, cu planșeul prăbușit și acoperișul ruinat.

Referitor la această clădire, care a intrat în proprietatea firmei S.C. BIS-NIS TRADING S.R.L. fără acte, proprietarul actual Iaver Alexandru ne-a mărturisit că de la Primăria Fundeni i s-a spus, că nu are voie să se atingă de clădirea C2 (cantina veche), fapt pentru care în prezent toate ușile și ferestrele au fost astupate cu placaje, iar interiorul este inaccesibil. Din această relatare reiese că factorii responsabili de la Primăria Fundeni știu foarte bine că în incinta proprietății S.C. Bis-Nis Trading SRL se află cel puțin un monument istoric și atunci ne punem înntrebarea de ce în Certificatul de urbanism nr.34 din 2 iulie 2019, contrasemnat de arhitectul Dragnea Marian se menționează expres: „imobilul nu este înscris în listele monumentelor istorice sau ale naturii”.



Fig. 6. Corpul de clădire C2 în anul 2019, o clădire monument istoric abandonată în curs de prăbușire.

Corpul de clădire C4 sau Sediul administrativ se află în tot în incinta proprietății S.C. BIS-NIS TRADING S.R.L. Construcția existentă îndeplinește în prezent funcția de depozit și are un regim de înălțime Sp+P cu o suprafață construită la sol de 537.00 mp.

Corpul de clădire „Sediul administrativ” sau C4 a fost clădit probabil de boierii Radu și Constantin Dudescu în prima jumătate a secolului al XVIII-lea, a fost restaurat la sfârșitul secolului al XIX-lea de N.D. Amira, iar apoi în timpul comunismului, când întreaga curte era în proprietatea G.A.S-ului și apoi a I.A.S-ului Fundeni, atât interiorul cât și exteriorul clădirii au fost remodelate pentru a fi sediul administrative al I.A.S. Fundeni. Remodelarea clădirii a fost atât de drastică încât din vechea clădire nu au mai rămas decât ziduri exterioare. Arhitecții Ion Dumitrescu și Radu Crețeanu de la Direcția Monumentelor Istorice, care au studiat în urmă cu 50 de ani complexul arhitectural de la Fundeni, menționează: „Curtea de acum este mult transformată de actualul beneficiar I.A.S. Frunzănești, iar curtea Dudeștilor mai păstrează prea puțin din aspectul original. Construcțiile gospodărești au suferit efectele diferitelor reparații și transformări înnoitoare efectuate de actualul beneficiar, potrivit nevoilor condițiilor prezente de exploatare”¹⁵.

Din analiza planului de construcție, dar și vizionare și investigare la fața locului s-a constatat că partea de intrare în clădire din partea de vest, încăperile 1-9, și zidurile culoarului de distribuție au grosimea între 55-58 cm. În partea de sud, care a fost intrarea principală în clădire, la windfang, zidurile au grosimea de 1,10 m, adevărate ziduri de cetate, cum spune Ion Ghica¹⁶ când se referă la casele boierești. Acestea sunt cu siguranță zidurile construcției realizate de Radu și Constantin Dudescu, în anul 1965 sunt adăugate prin extindere zidurile exterioare ale încăperilor 10-17. Cu acest prilej s-a făcut remodelarea și o nouă compartimentare a interiorului clădirii. Fără să putem face investigații intruzive, dar pe baza unor informații furnizate de un meșter constructor, rezultă că o compartimentare a interiorului clădirii a avut loc relativ recent, după anul 2016, când au fost tăiate unele ziduri vechi, groase de 58-60 cm și au fost transformate în stâlpi de rezistență existenți acum în încăperile nr. 3-6. În interiorul clădirii au avut loc compartimentări în două perioade, o perioadă în timpul existenței I.A.S.-ului Fundeni, și o altă perioadă de după anul 2016 de către firma Bis-Nis Trading S.R.L., iar interiorul remodelat este prezentat în releveul de mai jos.

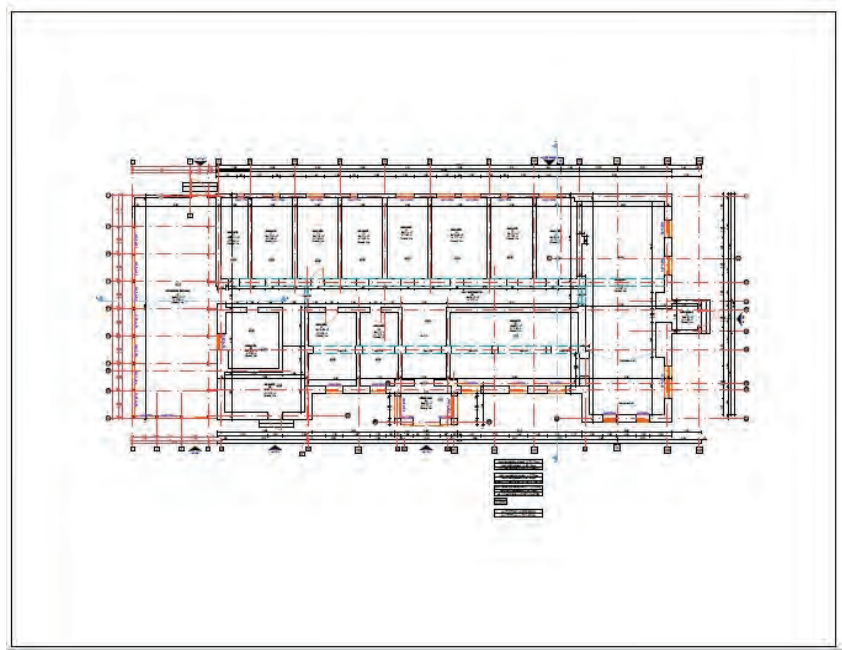


Fig. 7. Releveul corpului de clădire C4.

¹⁵ Dumitrescu, Crețeanu 1973, p. 14.

¹⁶ Ghica, 1879, p. 570.

- Regimul de înălțime al clădirii este de Sp+P;
- Planșeul peste subsol a fost inițial din grinzi din lemn și dușumea, înlocuită la un moment dat cu o placă subțire de beton, iar în prezent acesta este format din placă de beton armat.
- Planșeul de peste parter este realizat din grinzi și grinzișoare de lemn ecarisat de rașinoase.
- Construcția are un acoperiș de tip șarpantă din lemn.

Utilitatea actuală și viitoare a clădirii Corpul 4 dat de firma Bis-Nis Trading SRL este de spațiu de depozitare ceaiuri cu o suprafață construită la sol de 537.00 mp. Clădirea are o formă regulată în plan, putând fi încadrată într-un dreptunghi cu laturile de 35.60 m x 16.55 m.

Subsolul clădirii este o pivniță cu boltă, se regăsește la cota -2.57 m față de cota ±0.00 m (cota pardoselii finite de la parter) și include: un culoar de acces în forma literei L și pivnița propriu-zisă, care are suprafața de 62,15 mp. Sistemul structural al imobilului analizat este compus din: 17 încăperi și pivniță. Fundația clădirii este din cărămidă, cu talpa la adâncimea de 1,20 m. Zidurile exterioare ale construcției mai vechi sunt din cărămidă cu liant din mortar și var și au grosimi au grosimea de 55-58 cm, iar la intrare de 1,10 m. Pivnița are o suprafața utilă totală 62,15 mp, înălțimea 2,57 m grosimea zidului exterior de 47 cm. Starea de conservare a imobilului studiat este bună, cu excepția acoperișului.

Deși a parcurs cutremure semnificative din ultimile decenii, în anii 1940, 1977, 1986, 1990, 2004, clădirea, proiectată și executată în secolului al XVIII-lea, ulterior reabilitată în anul 1965, a avut o comportare bună, neprezentând fisuri sau crapături vizibile în pereți. Din examinarea vizuală în ansamblu și în detaliu, precum și din informațiile obținute, nu se constată degradări structurale (fisuri și crapături) ca urmare a diferitelor acțiuni exercitate pe durata de exploatare, ca: seisme, coroziune etc. Aprecieri referitoare la existența documentației de urbanism, în special a regulamentului pentru clădiri catalogate monumente istorice.

După certificatul de urbanism nr.34 din 2.iulie 2019 eliberat de Primăria comunei Fundeni imobilul analizat nu figurează pe Lista Monumentelor Istorice, dar este amplasat în vecinătatea a trei imobile clasate ca monumente, dar din păcate nu se menționează care sunt aceste monumente. După opinia noastră unul dintre monumente este Biserica Sf. Andrei, aflată la 75 m sud de incinta imobilelor BIS-NIS TRADING S.R.L., al doilea imobil clasat în LMI este corpul de clădire C2 „Cantina veche” din partea de sud-est al curții, iar la treilea imobil nu poate fi corpul de clădire C4.

În decursul a trei secole de existență, asupra construcției, s-a intervenit de nenumărate ori, atât prin lucrări de întreținere curentă, cât și prin lucrări de reparații capitale, și remodelări, care au avut loc probabil la sfârșitul secolului al XIX-lea, în perioada funcționării fermei Azilului de copii orfani „Elena Doamna” și în perioada IAS Fundeni, probabil în anul 1965, când s-au făcut modificări radicale ale clădirii, atât la fațadă cât și la interior, dar și prin lucrări de recompartimentare radicale a interioarelor care au avut loc după anul 2016. Cu acest prilej au avut loc și lucrări de instalații și alte finisaje, încât din clădirea inițială ridicată de boierii Radu și Constantin Dudescu au rămas în picioare doar câteva ziduri, care pot fi identificate doar de specialiști prin metode intruzive. Aceste ziduri sunt construcții solide, edificate din cărămizi subțiri, adevărate ziduri de cetate. Încăperea pivniței, fără culoarul de acces s-a păstrat, dar și acestea i s-au adus modificări, la pardoseală și finisaje la pereți. În urma unor discuții cu localnicii mai în vârstă din sat că pivnița a fost mult mai mare, dar o parte din ea a fost astupată și s-a păstrat doar porțiunea existentă (informație neverificată).



Fig. 8. Latura de vest a clădirii „Sediul Administrativ” sau C4.

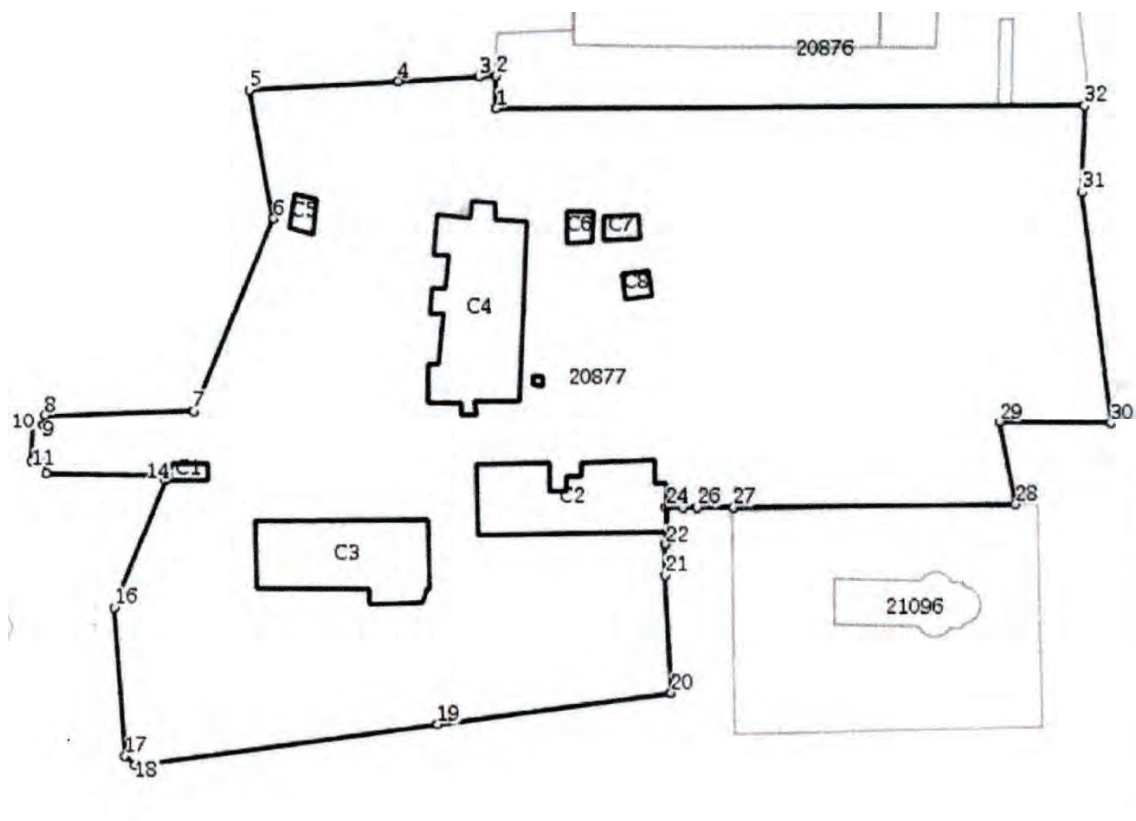


Fig. 9. Planul actual al Curților boilerilor Dudescu, proprietatea S.C. BIS-NIS TRADING S.R.L. din anul 2016.

Corpul de clădire C3 este o construcție nouă cu două nivele ridicată de fostul I.A.S. Fundeni în anul 1989 și a fost denumit „Cantina nouă”. În prezent în această clădire este sediul firmei SC Bis-Nis Trading SRL. Tot în acest spațiu funcționează Fabrică de ceai cu 25 muncitori a firme.



Fig. 10. Fațada de sud a corpului de clădire C3.

Cum a fost privatizat monumentul istoric Casele boierilor Dudescu Cod LMI 2015: CL-II-m-A-14688.02.?

Curțile boierilor Dudescu, proprietatea S.C. AGROINDUSTRIALA FUNDENI S.A se privatizează în anul 2002. La acea dată Curțile boierilor Dudescu figurau în Lista Monumentelor Istorice din anul 1992, Cod 12-B-098, localizate în comuna Fundeni, cartierul Frunzănești, cu denumirea „Casele și pivnițele boierilor DUDEȘTI”.

În anul 2002, conform Legilor 137 din 28 martie 20002 și 254 din 29 aprilie 2002 privind unele măsuri pentru accelerarea privatizării S.C. AGROINDUSTRIALA FUNDENI S.A. se privatizează, inclusiv sediul administrativ, care era format din Curțile boierilor Dudescu, monument de arhitectura protejat de prevederile Legii 422 din 18 iulie 2001. În dorința fierbinte de a privatiza proprietățile statului cu orice preț, chiar și pe un euro sau prin lichidare sau transfer gratuit, funcționării fostului Minister al Privatizării și Fondului Proprietății de Stat nu numai că nu au luat în considerație prevederile Legii 422/2001, dar au și falsificat documente ca să poată duce la îndeplinire privatizarea unui monument istoric de importanță națională. Conform prevederilor articolului 4, aliniatul 2 din Legea 422/2001, care era în vigoare la acea dată, monumentele istorice proprietate publică a statului sunt inalienabile, imprescriptibile și insesizabile. Deci Curțile cu casele boierilor Dudescu, care au intrat în proprietatea statului din anul 1924, nu puteau fi înstrăinate în nici un chip. Funcționarii Ministerului Privatizării și ai Fondului Proprietății de Stat au ignorat însă în documentele care le-au întocmit că o parte din clădirile din curtea I.A.S-ului devenită S.C. AGROINDUSTRIALA FUNDENI S.R.L sunt monumente istorice și au privatizat toată curtea, cu toate că și ea făcea parte din monumentul istoric. Subliniem că în actul privatizării nu figura clădirea C2 (cantina veche), care după cum afirmau arhitecții I. Dumitrescu și R. Crețeanu în anul 1973 „după aparență, era casa de reședință” a boierilor Dudescu.

S.C. AGROINDUSTRIALA FUNDENI SRL, beneficiara privatizării din anul 2002, în anul 2004 a intrat în faliment, iar corpurile de clădire C1, C8 și C3 (blocul cantina nouă) sunt vândute la licitație publică, pe data de 01.07. 004 firmei S.C. CIPROD PHARMACEUTIC S.R.L. Acum curtea monumentului istoric se împarte în două, iar S.C. AGROINDUSTRIALA FUNDENI S.R.L. rămâne în continuare cu o parte din teren și corpurile de clădiri C2 (clădire transmisă fără acte) și C4 (sediul administrativ).

Această posesiune este consfințită pe data de 27.11.2008 când S.C. AGROINDUSTRIALA FUNDENI S.R.L. devine proprietarul imobilului cu nr. cadastral 20840 conform certificatului emis de Ministerul Agriculturii și Dezvoltării Rurale.

Pe data de 21.01.2013 proprietățile firmelor S.C. CIPROD PHARMACEUTIC S.R.L (C1, C8 și C3) și S.C. AGROINDUSTRIALA FUNDENI S.R.L (terenul și C4, sediul administrativ) intră în posesia firmei S.C AMADEUS BUSINESS S.R.L, iar corpul de clădire C2 (clădire monument istoric) intră în componența aceleiași proprietăți, dar fără acte.

Pe data de 01.10.2015 firma S.C. AMADEUS BUSINESS S.R.L. vinde curțile boierilor Dudescu firmei S.C. SABINA PROPRIETIUS S.R.L. Această firmă pe data de 04.02.2016 vinde la rândul ei monumentul firmei BIS-NIS TRADING S.R.L, cu actul de vânzare-cumpărare nr. 434 din 4 februarie 2016, care îl stăpânește și în prezent. De subliniat că de fiecare dată când curțile boierilor Dudescu au trecut din mână în mână de la un proprietar la altul, în niciun act de vânzare-cumpărare nu se specifică că proprietatea este monument istoric și nu s-a respectat niciodată exercitarea dreptului de premințiune al statului român și astfel toate actele de vânzare cumpărare sunt lovite de nulitate absolută¹⁷.

Faptul că în incinta proprietății stăpânită în prezent de firma BIS-NIS TRADING S.R.L. se află monumentul istoric Casele boierilor Dudescu, cod LMI 2015, a ieșit în evidență în momentul când firma menționată, având nevoie de spații de depozitare, a întocmit un proiect de remodelare a corpurilor de clădire C3 (cantina nouă) și C4 (sediul administrativ). În Certificatul de Urbanism nr. 34 din 2.07.2019 emis de Primăria comunei Fundeni, contrasemnat de arhitectul Dragnea Marian se menționează că imobilul, cu suprafața de 15.411 „nu este înscris în listele monumentelor istorice sau ale naturii, dar este în zona de protecție a acestora”. Arhitectul menționat nu ne spune însă care sunt aceste monumente. El considera probabil că află în zona de protecție a bisericii Sf. Andrei, fostă biserică de curte a boierilor Dudescu, și care face parte din Complexul arhitectonic Cod LMI: CL-II-m-A-14688.

Pentru că se considera că se află numai în zona de protecție a unui monument, și nu pe monumentul istoric „Casele boierilor Dudescu”, pentru remodelarea clădirilor enunțate firma S.C. Bis-Nis Trading S.R.L. a trebuit să ceară aprobarea Comisiei Zonale nr. 4 a Monumentelor Istorice de la Constanța. Proiectul de remodelare a clădirilor menționate întocmit de firmă de arhitectura au fost însoțite de un Raport de expertiză tehnică și un Studiu istoric de fundamentare. Când a fost vorba de Corpul de clădire C2 (cantina veche) în Raportul de expertiză tehnică se menționează că nu face parte obiectele de expertiză, iar referitor la clădirea C4 (sedul administrativ) menționează că construcția a fost realizată în perioada întreblică, iar în anul 1965 asupra acesteia s-a intervenit prin lucrări de construcții în vederea reabilitării. În realitate, așa cum menționează arhitecții Dumitru și Crețeanu în anul 1965 clădirea a fost remodelată de fostul I.A.S „potrivit condițiilor prezente de exploatare”. În studiul istoric însă, printr-o analiză atentă a structurii zidurilor, dar și datorită studiului făcut în anul 1973 de arhitecții amintiți mai sus, s-a precizat fără dubii că C2 este una din Casele boierilor Dudescu, iar C4 (sediul administrativ), în care accesul a fost pentru studiu a fost obstrucționat de proprietar, a făcut și ea parte din Curțile boierilor Dudescu, iar întreaga proprietate a firmei în suprafață de 15.411 mp este monument istoric, pentru că a făcut parte din Curțile boierilor Dudescu..

Decizia Comisiei Zonale a Monumentelor Istorice de la Constanța a fost că a aprobat intervenția pe terenul monumentului istoric, Cod CL-II-m-A-14688.02 - Casele boierilor Dudescu, cu condiția includerii unui proiect de intervenții pentru protejarea corpului de clădire C2, menționând în același timp că documentația este de competența Comisiei Naționale a Monumentelor Istorice.

Din cele de mai sus deducem că onorata Comisie Zonală nr. 4 Constanța nu a reținut decât faptul că C2 este amenințată cu ruina și a cerut elaborarea unui proiect de conservare-restaurare.

¹⁷ Legea 422/2001, art. 4, alin. 4.

Din documentația prezentată nu a reușit însă să vadă că acest important monument istoric a fost privatizat în mod fraudulos. În încheiere ne punem o întrebare retorică: va îndrăzni oare cineva să cerceteze modul cum s-a făcut privatizarea acestui monument istoric, iar dacă va constata neregulile menționate va putea oare să anuleze această privatizare oneroasă, pe baza cărei legi?

În privința proiectului de conservare-restaurare solicitat de Comisia Zonală a Monumentelor Istorice, avem îndoieli că va fi pus vreodată în practică, dar dacă nu se iau măsuri grabnice, clădirea C2 (cantina veche) din Curtea boierilor Dudescu de la Fundeni, Cartierul Frunzănești, județul Călărași, va deveni în curând o ruină, la fel ca multe alte monumente istorice din România.

BIBLIOGRAFIE SELECTIVĂ

- Alessandrescu, G. 1892. *Dicționar Geografic al județului Ilfov*. București: Stabilimentul Grafic J. V. Socec.
- Amira. 1924. Procesul Amira. Testament evacuat la Moscova și reconstituirea lui. *Buletinul Marilor Procese*, anul I, nr. 3, martie, pp. 5-188.
- Balș, Ș. 1954. Vechi locuințe boierești. *Studii și Cercetări de Istoria Artei*, nr. 3-4. Biblioteca Națională, *Fondul documentar Saint Georges*, N.D Amira.
- Brătulescu, V., Ilie, R. 1935. *Mănăstiri și biserici din județul Ilfov*, București.
- Călători, 1997. *Călători străini despre țările române*, vol. IX, București: Academiei Române.
- Constantinescu, I. 1978. Populația județului Ilfov după catagrafia din decembrie 1919-ianuarie 1920. *Ilfov-File de istorie*, București.
- Donat, I., Pătroiu, I., Ciobotea, D. 1999. *Catagrafia Obștească a Țării Românești din 1831*. Craiova: Helios.
- Dumitrescu, I., Crețeanu, R. 1973. Trei conace din prima jumătate a veacului al XVIII-lea aflate în județul Ilfov. *Buletinul Monumentelor Istorice* 4, pp. 3-26.
- Ghica, I. 1879. *Convorbiri economice*. București: Socec.
- Ghica, I. 1967. *Opere*. I. București: pentru Literatură.
- Ghica, I. 2014. *Scrisori către Vasile Alexandri*. București: Humanitas.
- Iorga, N. 1906. *Scrisori de boieri și negustori olteni și munteni către Casa de negoț sibiană Hagi Pop, publicate cu note de genealogie asupra mai multor familii*. București: Socec.
- Lecca, O. G. 1999. *Familiile boierești române: istoric și genealogie*. București: Minerva.
- Lista monumentelor istorice din județul Călărași*, <https://wikipedia.org/wk>.
- Mucenic, C. 1992. Legislația privind monumentele istorice din România 1892-1992. *Revista Monumentelor Istorice* 2, pp. 14-20.
- Neofit, 1875-1876. Notele călătoriei ce am făcut prin eparhia noastră în zilele prea înălțatului și de Dumnezeu iubitorul domn Ioan Comtantin Nicolae Voevod (1746). *Biserica Ortodoxă Română* II, pp. 318-326.
- Popescu, M. N. 1914. *Catagrafia Eparhiei Ungrovlahia în anul 1810*. București: Tipografia Cărților Bisericești.