

## EVOLUȚIA BRĂȚĂRILOR DIN SÂRME TORSIONATE ȘI ÎMPLETITE, CU PLĂCUȚE LA CAPETE. SECOLELE XVI – XVIII / XIX

Irina Maria Vlad\*

**Rezumat:** În categoria podoabelor pentru brațe se remarcă o gamă variată de brățări, acestea constituind unul dintre tipurile des întâlnite de bijuterii în toată perioada Evului Mediu. De-a lungul evoluției lor, brățările din sârme torsionate și împletite nu s-au schimbat semnificativ. Brățările analizate în prezentul studiu au fost întâlnite în România, Peninsula Balcanică, Rusia, de-a lungul unei perioade destul de lungă: evoluția tipului de bază poate fi fixată între secolele XI-XVI, ulterior formele târzii fiind asimilate în arta populară a zonelor de la nord și sud de Dunăre și în alte regiuni ale Imperiului Otoman. Ultima etapă evolutivă din decursul secolelor XVI - XVIII al brățărilor cu plăcuțe la capete sunt piese de dimensiuni masive, mai grele, influențate de moda otomană.

Problema acestui tip de brățări a fost puțin cercetată în literatura de specialitate, datorită asimilării în arta etnografică. În articol vor fi prezentate șapte brățări medievale târzii aflate în colecțiile Muzeului Olteniei Craiova.

**Abstract:** Within the category of arm jewelry, there is a wide range of bracelets, these being one of the most common types of jewelry produced throughout the Middle Ages. During their evolution, twisted and braided wire bracelets have not changed significantly. The bracelets which are analyzed in this study were found in Romania, the Balkan Peninsula, Russia, over a considerable long period of time: the evolution of the basic type can be fixed between the XI-XVI centuries A.D., while the later bracelets forms being assimilated in the popular and folkloric art from the North and South of the Danube and in other regions of the Ottoman Empire. The last evolutionary stage of bracelets, between the 16th - 18th centuries A.D., which were decorated with plates at both ends are massive, heavier pieces, with increased dimensions, clearly influenced by Ottoman fashion from that time.

Due to the fact the bracelets were assimilated by the popular folkloric cultures, there are few studies focusing on them in the research literature. This article will present seven late Medieval bracelets which are currently held in the collection of the History Museum of Olenia.

**Cuvinte cheie:** brățară, influență bizantină, modă otomană, masivitate, Peninsula Balcanică.

**Key-words:** Bracelet, Byzantine influence, Ottoman fashion, Massiveness, Balkan Peninsula.

În categoria podoabelor pentru brațe se remarcă o gamă variată de brățări, acestea constituind unul dintre tipurile des întâlnite de bijuterii în toată perioada Evului Mediu, purtate atât de femei cât și de bărbați. În izvoarele iconografice (portretele în frescă: Pl. I) se evidențiază pe costum, ca piese separate de decor, îndeplinind un rol practic (de a fixa mâneca). O dată cu apariția modei otomane, când mânecile au devenit mai largi și-au câștigat rolul de bijuterii independente.

De-a lungul evoluției lor, acest tip de brățări nu s-au schimbat semnificativ. Brățările analizate în prezentul studiu au fost întâlnite în România, Peninsula Balcanică, Rusia, Crimeea și Europa centrală (etapa timpurie), de-a lungul unei perioade destul de lungă: evoluția tipului de bază poate fi fixată între secolele XI-XVI, ulterior formele târzii fiind asimilate în arta populară a zonelor de la nord și sud de Dunăre și în alte regiuni ale Imperiului Otoman.

Fiind un grup de bijuterii de foarte lungă durată s-a căutat punctul de pornire, forma de bază. În această discuție se întâlnesc două direcții: fie au o certă tradiție bizantină, fie una veche rusească.

Într-un studiu din perioada interbelică, Herbert Jankuhn prezintă o descoperire din Silezia<sup>1</sup>. Arheologul german, în urma analizei stilistice, consideră că asemenea tipuri de brățări ce provin din

\* Doctorand, Muzeul Olteniei Craiova, e-mail: popescuirinamaria@yahoo.fr.

<sup>1</sup> Localizarea nu este foarte sigură, vezi discuția la Nowakowski, 2012, p. 175.

regiunile baltice, sileziene și din Rusia kieveană ar aparține unui orizont de descoperiri nord-germanice<sup>2</sup>. Supoziția acestuia este contrazisă atât de cercetătorii slavi cât și de cei români.

În literatura română brățărilor torsionate și împletite cu plăcuțe la capete sunt considerate a avea o tradiție bizantină, în zonă având loc o „renaștere a civilizației bizantine”, atât prin revigorarea orfevrăriei de tradiție bizantine la Dunărea Inferioară cât și după căderea Constantinopolului<sup>3</sup>. Ele sunt analizate recent în cadrul studiilor privind podoabele medievale din perioada secolelor X/XI - XV de către Luminița Dumitriu<sup>4</sup>, Silviu Oța<sup>5</sup> și Svetlana Reabțeva<sup>6</sup>.

Răzvan Theodorescu<sup>7</sup> cel care, pentru prima dată, încearcă o sistematizare a acestei categorii de brățări și implicit o cronologie a tipurilor ce au circulat pe teritoriul actual al României. Acesta distinge patru etape evolutive de-a lungul a nouă secole.

**Etapa I** (secolele X-XI): Cele două brățări de argint descoperite la Dinogetia (Garvăn, jud. Tulcea)<sup>8</sup> reprezintă una din variantele timpurii, datate în secolul XI; corpul brățărilor este format din șase fire groase, răsucite două câte două în formă de șnur și ulterior împletite cu un alt „șnur” mai subțire, iar extremitățile sunt aplatizate prin ciocănire. Capetele lățite sunt decorate în tehnica niello.

L. Dumitriu plasează prima variantă a acestui tip de brățări între secolele XI-XII.

Acestei etape îi corespund descoperirile din Bulgaria (Ghiurghendjik<sup>9</sup>, Ruse<sup>10</sup>), Silezia, Rusia kieveană (Novgorod)<sup>11</sup>, Letonia<sup>12</sup>.

**Etapa II** (secolele XII-XIII) se caracterizează prin accentuarea aplatizării capetelor brățării cu tendința de a lărgi placa, forma întâlnită fiind cea ovoidală și triunghiular-trapezoidală. Păstrează firul torsionat din epoca anterioară și butonii mari pe plăcuțele terminale, motiv decorativ ce se combină cu granule (un decor nou apărut) poziționate cruciform și triunghiular<sup>13</sup>.

Brățărilor de aur și argint din com. Mihail Kogălniceanu, jud. Tulcea, este socotită a face trecerea de la forme întâlnite la sfârșitul de secol XII/început celui următor la cele din prima jumătate a secolului XIV<sup>14</sup>. Butonul aflat la locul de întâlnire al extremităților cu corpul piesei se mărește, iar ceilalți butoni de mai mici dimensiuni sunt dispuși ovoidal.

A doua variantă a brățărilor cu plăcuțe la capete răspândită în Dobrogea (com. Mihail Kogălniceanu<sup>15</sup>), Transilvania (localitate neprecizată<sup>16</sup>), Moldova (Oțeleni – jud. Iași<sup>17</sup>, Voinești – jud. Iași<sup>18</sup>) și Țara Românească (Runcu – jud. Gorj<sup>19</sup>). Este încadrată, de L. Dumitriu, în decursul secolului al XIII-lea, în așa numitul „orizont de tezaure” ce se manifestă sub impactul invaziei tătare<sup>20</sup>.

<sup>2</sup> Theodorescu, 1979, p. 105.

<sup>3</sup> Dumitriu, 2001, p. 154.

<sup>4</sup> Dumitriu, 2001.

<sup>5</sup> Oța *et al.*, 2010. Autorii clasifică brățărilor cu corpul torsionat și împletit pe categorii; astfel, primele se împart în trei tipuri mari și câteva subtipuri iar cele împletite tot în trei tipuri.

<sup>6</sup> Reabțeva, 2014.

<sup>7</sup> Theodorescu, 1979, pp. 104-111.

<sup>8</sup> Comșa, Bichir, 1960, pp. 229-231, pl. III fig. 1, 8; Theodorescu, 1979, p. 105; Popescu, 1970, p. 23, 26 fig. 18; Dumitriu, 2011, p. 64, Pl. 14/9-10; Oța *et al.*, 2010, p. 157, Pl. 1/3.

<sup>9</sup> Theodorescu, 1979, pp. 105; Dumitriu, 2001, p. 64.

<sup>10</sup> Stančev, 1962, pp. 6-9.

<sup>11</sup> Comșa, Bichir, 1960, p. 230; Dumitriu, 2001, p. 64.

<sup>12</sup> Latviešu senās rotas, 1973, pp. 23-24.

<sup>13</sup> Theodorescu, 1979, p. 107.

<sup>14</sup> Theodorescu, 1979, p. 108.

<sup>15</sup> Iliescu, Simion, 1964, p. 219, fig. 2; Popescu, 1970, p. 56; Dumitriu, 2001, p. 64, 111, 150, Pl. 16/12-15; Oța *et al.*, 2010, p. 157, Pl. 2/1.

<sup>16</sup> Oța *et al.*, 2010, pp. 156-157, Pl. 1/1-2.

<sup>17</sup> Teodor, 1964, pp. 345-347; Popescu, 1980, p. 54; Oța *et al.*, 2010, pp. 157-158, Pl. 2/3-4; Reabțeva, 2014, p. 102, fig. 65/5-6.

<sup>18</sup> Teodor, 1961, p. 247, fig. 2/4; Popescu, 1970, p. 27, 55, fig. 51; Oța *et al.*, 2010, p. 158, Pl. 2/5-7; Reabțeva, 2014, p. 102, fig. 65/1-2.

<sup>19</sup> Ioniță, 2005, p. 87, 141, 220, fig. 48/25; Oța *et al.*, 2010, p. 159, Pl. 4/1.

<sup>20</sup> Dumitriu, 2001, p. 149.

Pe teritoriul Republicii Moldovei este cunoscut un fragment de brățară de acest tip, al cărui loc de descoperire nu poate fi stabilit cu precizie, el făcând parte dintr-o colecție privată<sup>21</sup>. Stilistic, în această categorie se înscriu și descoperirile din spațiul rusesc și Bulgaria (Varna<sup>22</sup>).

**Etapa III** (secolul XIV) constituie perioada de maximă distribuție: în Dobrogea (Păcuiul lui Soare<sup>23</sup>), Moldova (Voinești<sup>24</sup>), Oltenia (Gogoșu<sup>25</sup>, Șușița<sup>26</sup> - jud. Mehedinți, Basarabi<sup>27</sup> - Dolj, Schela Cladovei<sup>28</sup>, Jiana Mare<sup>29</sup> - jud. Mehedinți), în Banat (loc de descoperire necunoscut)<sup>30</sup>, Bulgaria (Zdravec, German, Șumen, zona Târgoviște, Velingrad, Gorna Bela Rečka<sup>31</sup>, Baniska - Ruse<sup>32</sup>, Pliska, Sofia, Arçar, Vidin tezaurul de la Nikopol<sup>33</sup>, Doliște<sup>34</sup>, Dragiževo<sup>35</sup>, Sliven<sup>36</sup>, Popovo<sup>37</sup>), Serbia<sup>38</sup> (Kladovo<sup>39</sup>, Juhor<sup>40</sup>, tezaurul de la Prahovo<sup>41</sup>) dar și în Ungaria<sup>42</sup> și Macedonia (Prilep<sup>43</sup>).

L. Dumitriu consideră că brățările cu corp răsucit și plăcuțe terminale evoluează într-o fază „barocizantă” caracteristică prin lățirea pronunțată a plăcuțelor, de cele mai multe ori sudate și decorul dominat de filigran și granulație<sup>44</sup>. În această perioadă datată XIV-XV<sup>45</sup> întâlnim două subgrupe: prima în secolul XIV iar cea de-a doua în ultimul sfert al veacului – începutul lui XV (aceeași pagină ca trimitere). În sec. XV are loc o diversificare tipologică a pieselor de podoabă însoțită de o creștere calitativă și cantitativă. Spre secolul XV dispar brățările împletite, iar la cele torsionate sârma devine mai groasă și este puternic răsucită. În locul sârmei filigranate pentru decorul plăcuțelor sau a corpului brățărilor este folosită sârma reiată<sup>46</sup>. Granulele sunt redată prin gravare, capetele brățării devin mai mari în raport cu corpul neted și regulat. Pentru decorarea plăcuțelor se folosesc ornamente în formă de crin, iar bordurile sunt marcate de un model în zigzag<sup>47</sup>.

<sup>21</sup> Reabțeva, 2014, pp. 102-103, fig. 66/3.

<sup>22</sup> Neșeva, 1985, p. 116, Pl. II/5.

<sup>23</sup> Diaconu, Baraschi, 1977, p. 125; Dumitriu, 2001, p. 65, Pl. 20/3; Oța *et al.*, 2010, p. 157, Pl. 2/1; Reabțeva, 2014, pp. 103, 164-165.

<sup>24</sup> Oța, 2020, p. 271.

<sup>25</sup> Bărcăcilă, 1939, p. 129, tab. XIII/1-3; Popescu, 1970, p. 57; Dumitriu, 2001, p. 65, 124, Pl. 35/20-21; Oța *et al.*, 2010, p. 158, Pl. 3/4-5; Oța, 2020, p. 270.

<sup>26</sup> Roșu, Popilian, 1964, pp. 327-328, fig. 1; Popescu, 1970, p. 56; Dumitriu, 2001, p. 65, 134, 137, Pl. 50/8; Oța *et al.*, 2010, p. 159, Pl. 4/3; Reabțeva, 2014, p. 104; Oța, 2020, pp. 270-271.

<sup>27</sup> Popilian, 1968, p. 4; Dumitriu, 2001, p. 65, 114, Pl. 23/1-3; Oța *et al.*, 2010, p. 158, Pl. 3/1-2; Reabțeva, 2014, p. 104; Oța, 2020, pp. 268-269, Pl. III-VIII.

<sup>28</sup> Rădulescu, Turturică, 1984, pp. 71, 76, 84-85; Dumitriu, 2001, pp. 65, 134-135, Pl. 49/4; Oța *et al.*, 2010, p. 159, Pl. 4/2; Reabțeva, 2014, p. 104.

<sup>29</sup> Dumitriu, 2001, p. 65, 127, Pl. 40/1-2, 111; Oța *et al.*, 2010, p. 158, Pl. 3/6; Reabțeva, 2014, p. 104.

<sup>30</sup> Oța, 2020, p. 270.

<sup>31</sup> Pentru toate acestea a se vedea Oța, 2020, p. 271.

<sup>32</sup> Reabțeva, 2014, pp. 105, 329-330, fig. 68/5-8.

<sup>33</sup> Stančev, 1962, p. 10, fig. 4-6; Dumitriu, 2001, p. 65.

<sup>34</sup> Reabțeva, 2014, pp. 104, 329-330, fig. 67/3-8.

<sup>35</sup> Stančev, 1962, p. 8, fig. 7-8.

<sup>36</sup> Stančev, 1962, p. 8, fig. 9.

<sup>37</sup> Stančev, 1962, p. 9, fig. 10; Dumitriu, 2001, p. 64.

<sup>38</sup> Dumitriu, 2001, p. 64.

<sup>39</sup> Oța, 2020, p. 271.

<sup>40</sup> Bikić, 2010, pp. 86-87.

<sup>41</sup> Bikić, 2010, pp. 86-87; Reabțeva, 2014, p. 329, fig. 67/3-8.

<sup>42</sup> Oța, 2020, p. 270.

<sup>43</sup> Dumitriu, 2001, p. 65.

<sup>44</sup> Dumitriu, 2001, p. 153.

<sup>45</sup> Pentru Dumitriu, 2001, p. 154 perioada cuprinsă între sfârșitul secolului XIV și prima jumătate a secolului XV este încadrată în grupa cronologică IV.

<sup>46</sup> Reabțeva, 2014, p. 103.

<sup>47</sup> Reabțeva, 2014, p. 104.

**Etapa IV** (secolele XVI-XVIII) – forma brățărilor este turnată, plăcile terminale au o decorație cu arabescuri, încrustații, smalt. Se caracterizează prin supraîncărcarea decorului și tendința spre masivitate: „plăcile terminale devin mai mici, rotunjite spre interior, corpul este și el mai mic, dar mai proeminent, răsucirea fiind sugerată prin tăieturi în metalul piesei, ce prezintă și butoni marginali de o mărime exagerată în raport cu celelalte elemente decorative”<sup>48</sup>. Piese asemănătoare se întâlnesc în Oltenia dar și la sudul Dunării și în Imperiul Otoman.

Sistematizarea brățărilor din metal medievale de stil și model bizantin se bazează pe forme care apar în zonele bizantine din secolul al XI-lea. Analiza elementelor decorative bizantine ale unui asemenea grup de bijuterii, a cărui evoluție are o îndelungată existență, este îngreunată de cercetarea deficitară a siturilor medievale din zonele native ale Bizanțului dar și de publicarea insuficientă a materialului descoperit.

În ceea ce privește originea și modelul bizantin al brățărilor de argint cu capete deschise, trapezoidale, din secolele XIII-XIV, arheologul sârb Vesna Bikić<sup>49</sup> o consideră o problemă controversată, ce nu este încă lămurită clar.

Decorul brățărilor împletite și cele realizate prin răsucire își găsește modele în tradiția bizantină, însă forma specifică este considerată ca provenind din Est, unde se păstrează neschimbată pentru o perioadă lungă de timp. Forma de plecare o reprezintă brățărilor din tezaurile Rusiei kievene de la sfârșitul secolului al XI-lea - începutul secolului al XII-lea, ale căror capete sunt sub formă de mici plăci eliptice cu granule mari<sup>50</sup>.

Cercetătorul polonez Wojciech Nowakowski<sup>51</sup> reia problema brățării provenite din Silezia, datată între secolele XI-XII, în contextul prezentării acestei piese și a uneia asemănătoare din colecțiile Muzeului din Berlin. Ca și brățara publicată de H. Jankuhn, cea de-a doua piesă are declarată proveniența din Silezia, de lângă Jägerndorf, fiind transferată din „colecția privată Falkenhausen” din cadrul muzeului Prusiei<sup>52</sup>. Autorul susține că brățărilor provin din spațiu sud-rus, împărtășind opinia Tatiane I. Makarova<sup>53</sup>.

În studiul despre tehnica decorativă niello, T.I. Makarova aduce argumente conform cărora la sfârșitul secolului al XI-lea se poate vorbi de stăpânirea și dezvoltarea acestei tehnicii de către meșteșugari ruși. Brățărilor de argint, ale căror capete erau decorate cu niello (golurile gravurii sunt umplute cu niello sau fundalul decorului era înnegrit), sunt împărțite în două tipuri: răsucite și împletite.

Brățărilor răsucite, din punct de vedere al motivelor ornamentale pot fi grupate în trei subtipuri. Cele trei subtipuri se mai diferențiază prin formă (aplatizate, formă curbată sau migdalată) și modul în care sunt atașate extremitățile sau prin decorul suplimentar: filigranare sau imitarea acestui procedeu.

Această categorie de podoabe este datată în secolele XI-XII. Tipul de brățări răsucite și împletite continuă în secolele XIII-XV, dar fără a mai fi decorate cu niello.

Prezentând o parte din descoperirile rezultate din cercetările neautorizate ale celor ce caută „comori” cu detectorul de metale, așa numita „arheologie neagră”, Igor M. Koval și Ivan F. Myronyuk<sup>54</sup> atestă originea veche rusească a brățărilor din sârme torsionate cu plăcute la capete, decorate cu granule. Existența atelierelor de bijutieri din Kiev este un argument în problema realizării acestora pe plan local. O asemenea brățară din tezaurul de la Krylos, raionul Ivano-Frankivsk, Ucraina (aflat în apropierea unui important centru cultural și comercial al Rusiei kievene

<sup>48</sup> Theodorescu, 1979, p. 110.

<sup>49</sup> Bikić, 2010, pp. 82-87.

<sup>50</sup> Bikić, 2010, pp. 86-87.

<sup>51</sup> Nowakowski, 2012.

<sup>52</sup> Nowakowski, 2012, p. 174.

<sup>53</sup> Makarova, 1986.

<sup>54</sup> Koval, Myronyuk, 2015.

– Halyci, capitală a principatului Galiția-Volânia în perioada medievală a secolelor XII-XIV) este datată în secolul al XII-lea. Tezaurul, atribuit unui comerciant, a fost îngropat în condițiile campaniilor militare ale triburilor nomade, dinainte de invazia mongolă.

O ultimă etapă evolutivă, în decursul secolelor XVI - XVIII a brățărilor cu plăcuțe la capete sunt piesele de dimensiuni masive, mai grele, influențate de moda otomană. Păstrează aceleași motive ornamentale: filigranul sau pseudo-filigranul, granulele, dar dispunerea lor arată o „un alt simț estetic, un alt gust”<sup>55</sup>. Masivitatea corpului și decorul încărcat cu arabescuri al plăcuțelor, scot în evidență acest tip de podoabă.

Tipul acesta de podoabă este comun, din punct de vedere al purtării, diferența o face materialul din care sunt confecționate: argint, argint aurit sau alamă. Aceste bijuterii, răspândite în perioada medievală târzie, sunt masive și opulente, dar adesea de o mărime (dimensiune) mică.

Problema acestui tip de brățări a fost puțin cercetată în literatura de specialitate, datorită asimilării în arta etnografică. În spațiul românesc tipul este încadrat, din punct de vedere stilistic și cronologic, de R. Theodorescu în etapa a patra a evoluțiilor brățărilor din sârme torsionate și împletite, cu plăcuțe la capete. Alte două exemplare din colecția Muzeului de Artă al României sunt prezentate în volumul consacrat podoabelor medievale<sup>56</sup>. Articolele și studiile ce tratează piese de acest gen din colecțiile muzeale sunt reduse la număr, ceea ce nu înseamnă că brățărilor din epoca medievală târzie nu se regăsesc în mai multe depozite muzeale<sup>57</sup>.

Corpul brățărilor este scurt, semicircular, este decorat cu motive dispuse transversal, iar benzile și canelurile ce sugerează răsucirea, pot primi la rândul lor hașuri. Partea centrală putea fi ornamentată cu cruce de tip grecesc (cu patru brațe de dimensiuni egale), element întâlnit mai ales pe exemplarele de la sfârșitul secolului al XVIII dar și în secolul următor.

Plăcuțele terminale sunt sudate la capete, iar la punctul de contact al acestora cu corpul brățării este fixat, de o parte și de alta, câte un buton semisferic de mari dimensiuni. Decorul pe care îl primește acest buton este fie un decor cu motive vegetale (se păstrează vechiul motiv al florii de crin: Mahmudia, Galați, Guruieni, Muzeul Olteniei Craiova, Muzeul de Artă, Serbia, Bulgaria), fie sub formă de rozetă (Alexandria) sau ancoră (Muzeul Olteniei Craiova) (Pl. V). În centrul emisferei este lipită o alta, de dimensiunea celor dispuse pe plăcuțele terminale.

Capetele sunt aplatizate, placa în formă de limbă are marginile răsfrânte, îndoite spre interior. Decorul este aglomerat, granule mari dispuse în potcoavă încadrează o nervură centrală. Granulele pot fi anturate de altele mai mici, de mici cercuri de sârmă de argint sau de o incizie ce imită torsada. Pe unele piese, emailul verde sau albastru sporește efectul decorativ al brățării (Mahmudia, Muzeul de Artă, Galați, Muzeul Olteniei Craiova, Guruieni, Serbia). O piesă din colecțiile Muzeului Național din Belgrad are pietre semiprețioase pe plăcuțele terminale<sup>58</sup>.

Despre piesele aflate în colecția Muzeului Olteniei Craiova nu se cunosc informații referitoare la locul de proveniență sau descoperire, doar în cazul celor mai timpurii, ce fac parte din două tezaure, amândouă din județul Dolj: Bucovăț și Desa.

**1.** Tezaurul de podoabe de la Bucovăț este alcătuit din două inele, două perechi de cercei (din argint aurit) și două brățări cu capetele deschise, diferite. Mențiunile despre acest „tezaur” sunt

<sup>55</sup> Popescu, 1970, p. 24.

<sup>56</sup> Popescu, 1970, p. 57 cat. 87, fig. 43.

<sup>57</sup> Nanu, 1984-1985, pp. 88-98: trei brățări identice din secolul XVIII; Vasiliu, 1996, p. 228, Pl. III, fig. 3: o piesă de secol XVIII descoperită la Mahmudia; Mirea, Pătrașcu, 2006, pp. 25-26, fig. 54/8: piesă de argint aurit, descoperită întâmplător în Alexandria, datată în secolul XVIII - începutul secolului XIX; Exponatul lunii 2017, p. 70: tot o descoperire întâmplătoare în satul Guruieni, jud. Teleorman. Brățara din argint aurit face parte dintr-un tezaur monetar din prima jumătate a secolului XVII, care, împreună cu o aplică, a fost depus într-un vas de lut.

<sup>58</sup> Ivanić, 1995, p. 103.

sumare, nu se știe cu exactitate dacă piesele au fost găsite împreună sau separat în cadrul cimitirului bisericii din localitate. Ele au fost donate muzeului în anul 1993, ca un lot.

Corpul brățării este scurt, având ca decor central incizate o semilună și o stea, anturate de motive vegetale. Plăcuțele de la capete, întoarse înspre interior, în formă de limbă, au marginile drepte și sunt sudate de corpul propriu-zis. Sunt decorate cu câte 10 flori, al căror centru este format din granule. Ele sunt împărțite în câte două registre de un șir de granule, mai mici, registrul central fiind lis. Înspre corpul piesei se află doi bumbi, de dimensiuni mari ce sunt decorați pe registre, în trepte, despărțite de o torsadă, primul având volute iar cel de-al doilea o floare cu patru petale.

Datare: secolul XVI; alamă; turnare, filigranare, granulare, sudare, incizare. Dimensiuni: D max. = 4,8 x 6,7 cm; G = 59,18 g. Nr. inv. I 42419 (Pl. V).

2. Tezaurul de la Desa are în componența sa o brățară, o pereche de cercei și 18 monede emise între 1513-1720. Îngroparea acestuia are loc probabil la sfârșitul anului 1721, datorită abuzurilor armatei austriece sau a raidurilor conduse de pașa de Vidin în regiunea Dunării<sup>59</sup>.

Brățara este masivă, cu corpul torsionat și capetele deschise și lățite. Plăcuțele de la capete, în formă de pară, alungite, sunt sudate de corpul piesei; sunt decorate cu granule, una centrală și alte 12 urmând conturul piesei dar și cu cercuri. Marginea piesei este ușor supraînălțată. Înspre corpul piesei și plăcuțele terminale se află doi bumbi, de dimensiuni mari ce sunt decorați cu o rozetă cu șase laturi, ce are central un alt bumb. Mijlocul brățării este hașurat.

Datare: primul sfert al secolului al XVII-lea; argint; turnare, gravare, incizare, granulare, aurire. Piesa a intrat în colecția de artă medievală în 1979, în urma donației primită de la Școala cu clasele I-VIII din Desa. Dimensiuni: D max. = 6,8 cm; gr. = 1,8 cm; G = 157,42 g. Nr. inv. I 13094 (Pl. IV).

Următoarele piese reprezintă exemplare mai modeste, fiind realizate din alamă. Toate cele cinci brățări fac parte din fondul vechi al Muzeului Olteniei Craiova.

3. Brățara are corpul gros, scurt, ornamentat cu alternativ, cu un registrul lis, urmat de un altul decorat cu linii în zig-zag și are central o cruce. Crucea are brațele egale, cu capetele rombice, ce au înscrise hașuri. Un alt romb incizat și hașurat se află în centrul crucii. Plăcuțele de la capete, cu marginile răsfârțate, sudate de corp sunt decorate cu câte 8 bumbi înconjurați de 3 cercuri filigranate, fiecare registrul despărțit de cel de lângă el prin două mici granule. Central, decorul prezintă tije de flori, mărginite de un cordon împletit. Bumbul supradimensionat se constituie ca o floare cu 4 petale stilizate.

Datare: secolul XVIII; alamă; turnare, granulare, sudare, incizare. Dimensiuni: D max. = 5,7 x 6,6 cm; gr. = 0,5/1,2 cm; G = 62,93 g. Nr. inv. I 1088 (Pl. III).

4. Înspre corpul brățării, plăcuțele terminale sunt decorate cu linii în zig-zag, incizate. Ele sunt decorate cu câte 10 bumbi, fiecare fiind despărțit de cel de lângă el prin 2 mici granule. Central, decorul prezintă o floare, redată printr-un alt bumb, cu frunze și două spirale, mărginite de un cordon împletit. Bumbul supradimensionat se constituie ca o floare cu 4 petale stilizate, cea dinspre corpul brățării primind și un romb hașurat. Corpul piesei este decorat, alternativ, cu un registrul lis, urmat de un altul decorat cu linii în zig-zag și are central o cruce. Crucea are brațele egale, cu capetele rombice, ce au înscrise linii incizate și un „x” central. Se păstrează urme de smalt verde.

Datare: secolul XVIII; alamă; turnare, granulare, sudare, incizare. Dimensiuni: D max. = 5,9 x 6,9 cm; gr. = 0,4/1,5 cm; G = 71,98 g. Nr. inv. I 1090 (Pl. IV).

5. Brățara lucrată prin turnare este formată dintr-un corp scurt, masiv, proeminent și terminat la extremități cu câte o placă de formă trapezoidală, rotunjită. Capetele piesei sunt decorate cu câte 10 flori redade prin granule, din care nouă așezate sub formă de potcoavă. Cel de-al zecelea bumb, ornamentat ca și celelalte cu linii incizate curbate, pleacă către interior o frunză. Înspre corpul piesei se află doi butoni mai mari, ce constituie centrul unei flori cu șase petale, dispuse trei câte trei,

<sup>59</sup> Dumitrescu, Rădulescu, 2014, p. 85.

alternativ. Centrul piesei este decorat cu linii hașurate și are central o cruce. Crucea are brațele egale, sub forma unor vârfuluri de lance, hașurate, având la mijloc un bumb.

Datare: secolele XVIII-XIX; alamă; turnare, granulare, sudare, incizare. Dimensiuni: D max. = 6 x 6,9 cm; gr. = 0,5/1,3 cm; G = 90,38 g. Nr. inv. I 1086 (Pl. II).

6. Piesă asemănătoare celei dinainte, cu singura mențiune că decorul crucii de pe corpul piesei diferă prin faptul că în centrul acesteia se află un cerc incizat și nu un bumb.

Datare: secolele XVIII-XIX; alamă; turnare, granulare, sudare, incizare. Dimensiuni: D max. = 5,2 x 6,8 cm; gr. = 0,6/1,3 cm; G = 95,93 g. Nr. inv. I 1087 (Pl. II).

7. Brățară cu corp scurt, gros, la capătul căruia au fost sudate două plăci în formă de limbă, pe care sunt dispuse, sub formă de potcoavă, 10 granule decorate cu linii incizate curbate. Median, într-un cadru ce urmează conturul plăcuței, se află o floare din care pleacă o frunză. Înspre corpul piesei se află două semisfere, ce constituie centrul unei flori cu șase petale. Centrul piesei este decorat cu linii hașurate și are central o cruce. Crucea are conturul trasat continuu, dublat, al cărui mijloc îl constituie un romb hașurat.

Datare: secolele XVIII-XIX; alamă; turnare, granulare, sudare, incizare. Dimensiuni: D max. = 5 x 6 cm; gr. = 0,4/1,2 cm; G = 85,48 g. Nr. inv. I 1089 (Pl. III).

Istoria și dezvoltarea obiectelor de podoabă din Muntenegru, Dalmația, Croația, Serbia, Bulgaria, Albania trebuie urmărită în contextul bijuteriilor din Peninsula, zona fiind punctul de întâlnire a două lumi: occidentală și orientală, primind influențe din amândouă. Influențele de decor din Orientul Mijlociu a bijuteriilor balcanice din secolul XVII-XVIII sunt evidente și predominante. Invasia otomană din secolul XVI favorizează, paradoxal, meșteșugul producerii obiectelor de podoabă, influențele bizantine medievale fiind neglijate sau complet abandonate, către sfârșitul perioadei în discuție.

Dualitatea constantă și influența turcească asupra decorului se regăsește pe piesele aflate în colecțiile Muzeului Național din Belgrad. Brățările, încadrate în perioada secolelor XVI-XVIII, sunt considerate de către autorul catalogului podoabelor de secole XV-XIX drept lucrări tipice ale modei turcești<sup>60</sup>.

În Bulgaria, orfevrăria din epoca turcească, continuă să se dezvolte și să creeze noi tipuri de bijuterii, tehnici și ornamente, dar tipul de brățară rămâne același („kubelia”), arătând o tradiție persistentă de-a lungul mai multor secole<sup>61</sup>. Trei piese, pentru care nu există date exacte despre datarea lor (încadrate larg în perioada secolelor XV-XVII), sunt localizate în regiunea Sofia: satul Opitsvet, regiunea Plevna: satul Gorni Dăbnik și regiunea Botegrav – satul Bojenița<sup>62</sup>.

Existența în capitala bulgară a unui atelier metalurgic de prelucrarea metalului prețios în secolul XVI este susținută de descoperiri arheologice. În primul rând, în timpul cercetărilor arheologice din centrul Sofiei, din anul 1953, au fost descoperite patru matrițe utilizate la turnarea vaselor din argint<sup>63</sup>. O altă matriță, de data aceasta din ardezic verde, folosită pentru realizarea de bijuterii, a fost găsită în anul următor. Matrița de formă paralelipipedică, are gravată o inscripție turcească, în negativ, anii 1640-1641 însoțind textul<sup>64</sup>. În cadrul acelorași lucrări din anul 1954, s-au descoperit și patru brățări asemănătoare din argint, ce diferă două câte două doar prin dimensiunile lor. Brățările sunt forjate, decorate cu filigran sunt de tipul brățărilor deschise cu plăcuțe la capetele, lățite și rotunjite. Corpul pieselor este răsucit, fiind format dintr-o tijă crestată, decorat cu sârmă filigranată. Plăcuțele au un decor filigranat, separat de un fir gros în două câmpuri dispuse simetric. În câmp sunt dispuse rânduri de granule iar spațiul dintre acestea este umplut cu mici boabe de argint, realizate din sârmă dublu răsucită. Un bumb de dimensiuni mai mari se găsește la punctul de

<sup>60</sup> Ivanić, 1995, pp. 102-103.

<sup>61</sup> Stančev, 2014, p. 23.

<sup>62</sup> Stančev, 1962, p. 10.

<sup>63</sup> Stančeva, 1970, p. 311.

<sup>64</sup> Stančeva, 1970, pp. 311-312, fig. 1-2.

joncțiune al plăcilor cu copul. Datate în a doua jumătate a secolului XVI, piesele îți găsesc analogii cu descoperirile de la Vidin, Arçar, Nikopol sau Opitsvet, lângă Sofia. O ușoară diferență între forma plăcutelor de la capete poate fi atribuită diferențelor locale între lucrările aurarilor din nord-vestul Bulgariei și cele din Sofia<sup>65</sup>.

De remarcat faptul că descoperirile de brățări cu plăcuțe la capete din zona de la sud de Dunăre sunt întotdeauna câte două.

Brățările au fost purtate constant în perioada medievală. Această categorie de podoabe ce pot fi simple, fără ornament sau decorate au fost realizate din sticlă sau metal. În funcție de forma lor se grupează în două mari categorii: brățări închise sau cu capetele deschise. Ultimele pot fi circulare/lenticulare/romboidale în secțiune, lamelare, din platbandă, torsadate sau împletite. Brățările din sârme torsionate și împletite, cu plăcuțe la capete se dovedesc un tip durabil cu o largă distribuție. Ca bijuterie de lux sau de uz comun, realizată prin tehnici ce imită modelele prețioase, acest tip de podoabă arată o tradiție persistentă de-a lungul mai multor secole.

## BIBLIOGRAFIE

- \*\*\*. 1973. *Latviešu senās rotas*. Riga: Latvijas PSR Vēstures muzejs.
- Bărcăcilă, A. 1939. Tezaurul medieval de la Gogoși-Mehedinți. *CNA* 14, pp. 124-134.
- Bikić, V. 2010. *Vizantijski nakit u Srbiji – modeli i nasleđe*. Beograd: Arheološki Institut Beograd.
- Diaconu, P., Baraschi, S. 1977. *Păcuiul lui Soare. Așezarea medievală (secolele XIII–XV) II*. București: Academiei.
- Dumitrescu, R.G., Rădulescu, T. 2014. The hoard of coins and jewelry discovered at Desa, Dolj District (16th -18th century). *Coinage and commerce in Southeast Europe VI*, pp. 79-94.
- Dumitriu, L. 2001. *Der Mittelalterliche Schmuck des Unteren Donaugebietes im 11.-15. Jahrhundert*. București: Muzeul Național de Istorie a României.
- Comșa, E., Bichir, G. 1960. O nouă descoperire de monede și obiecte de podoabă din secolele X-XI în așezarea de la Garvăn (Dobrogea). *SCN* III, pp. 223-242.
- Iliescu, O., Simion, G. 1964. Le grand trésor des monnaies et lingits des XIIIe–XIVe siècles trouvé en Dobroudja septentrionale. *RÉSEE* 2, 1–2, pp. 217–228.
- Ioniță, A. 2005. *Spațiul dintre Carpații Meridionali și Dunărea Inferioară în secolele XI–XIII*. București: Academiei.
- Ivanić, B. 1995. *NAKIT iz zbirke Narodnog Myzeja od 15. do početka 19. Veka. Katalog zbirke Umetnost pod turskom vlaš'ju*. Belgrad: National Museum.
- Koval, I., Myronyuk, I. 2015. *Suchasna arkheolohiya knyazhoho Halycha i Halyts'koyi Zemli*. „Nova Zorya”.
- Makarova, T.I. 1986. *Chernevoye delo drevney Rusi*. Moskva: „Nauka”.
- Mirea, P., Pătrașcu, I. 2006. *Alexandria repere arheologice și numismatice*. Ploiești: Musica Viva.
- Nanu, D.-B. 1984-1985. Semnalizări privind câteva piese medievale târzii pe teritoriul județului Galați. *Danubius XI-XII*, pp. 87-98.
- Neševa, V. 1985. Srednovjekovit nakiti ot Varnenskija Musei. *Izvestija Varna* 21 (36), pp. 114-120.
- Nowakowski, W. 2012. Die Geschichte von Golden ringen aus Berliner Museum. *Światowit* 4 (45), Fasc. B, pp. 173-176.
- Oța, S., Dragotă, A., Rustoiu, G.T. 2010. Brățări din sârme torsionate și împletite, lățite la capete (secolele X–XV). *MCA (serie nouă) VI*, pp. 155–171.

<sup>65</sup> Stančeva, 1970, p. 313, fig. 3-4.



Oța, S. 2014. Podoabe de tradiție bizantină descoperite în așezările rurale și târguri de la nordul Dunării (secolele XI-XIV). *Revista Arheologică X*, s.n. nr. 1-2, pp. 165-173.

Oța, S. 2020. Observații asupra unor brățări din tezaurul de la Basarabi (jud. Dolj). Aparaschivei, D., Bilavski, G., Pîrnău, L. (ed.) 2020. *Varia Archeologica (I) Tradiție și inovație în cercetarea arheologică din România și Republica Moldova*. Cluj-Napoca: Mega, pp. 267-281.

Popescu, M.M. 1970. *Podoabe medievale în țările române*. București: Meridiane.

Popilian, G. 1968. Tezaurul medieval de la Basarabi. *Comunicări. Seria numismatică 2*, pp. 3-22.

Reabțeva, S. 2014. *Piese de podoabă și vestimentație din Moldova și Țara Românească în contextul relațiilor cultural-istorice (secolele XIV-XVII)*. Brăila: Istros.

Rădulescu, T., Turturică, R. 1984. Tezaurul de monede și podoabe feudale de la Schela Cladovei, secolele XIV-XV. *AO 3*, pp. 70-88.

Roșu, L., Popilian, G. 1964. Tezaurul medieval de la Șușița. *RevMuz 1, 4*, pp. 326-329.

Stančev, S. 2014. *Katalog kŭm Fotoizlozhba Nakiti ot Istoricheski Muzeŭ Dŭlgopol. Dălgopol*.

Stančev, S. 1962. Stara traditsiya v edin naroden nakit. *Arheologija Sofia IV 2*, pp. 5-11.

Stančeva, M. 1970. Novi dannii za srednovekovnoto zlatarstvo v Sofiya. *Izvestiyana Arkheologicheskiya Institut XXXII*, pp. 307-314.

Teodor, D.G. 1961. Tezaurul feudal timpuriu de obiecte de podoabă descoperit la Voinești-Iași. *ArhMold 1*, pp. 245-263.

Teodor, G. 1964. Obiecte de podoabă din tezaurul feudal timpuriu descoperit la Oțeleni. *ArhMold 2-3*, pp. 343-358.

Theodorescu, R. 1979 *Itinerarii medievale*. București: Meridiane.

Torcică, I. 2017. Brățara de la Guruieni, *Exponatul lunii – 100. Un proiect de valorificare a patrimoniului muzeul teleormănean*. Târgoviște: Cetatea de Scaun.

Vasiliu, I. 1996. Obiecte de podoabă și accesorii vestimentare medievale din colecțiile Muzeului de Arheologie din Tulcea. *Peuce XII*, pp. 225-242.

## Abrevieri

ArhMold – *Arheologia Moldovei*, Iași.

AO – *Arhivele Olteniei*, Craiova.

CNA – *Cercetări numismatice și arheologice*, București.

MCA – *Materiale și cercetări arheologice*, București.

Peuce – *Peuce. Studii și cercetări de istorie și arheologie*, Tulcea.

RÉSEE – *Revue des Études Sud-Est Européennes*, București.

RevMuz – *Revista Muzeelor*, București.

SCN – *Studii și cercetări de numismatică*, București.

## Lista ilustrațiilor

Planșa I – Tablourile votive ale lui Mircea cel Bătrân (Mănăstirea Cozia) și ale lui Neagoe Basarab și a doamnei Despina (Mănăstirea Curtea de Argeș).

Planșa II – Brățări din colecția Muzeului Olteniei Craiova: I 1086, I 1087.

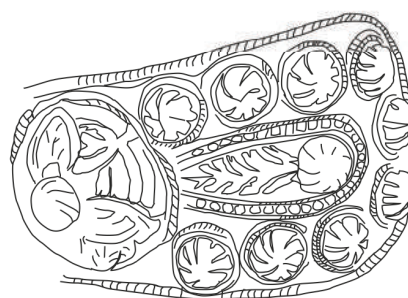
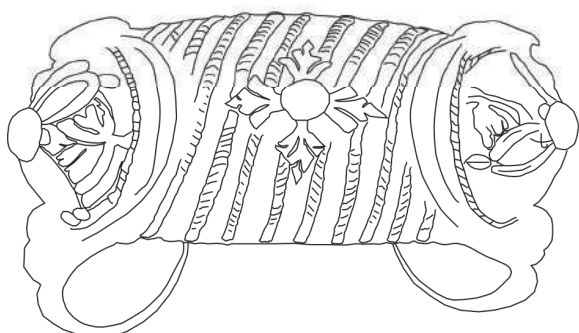
Planșa III – Brățări din colecția Muzeului Olteniei Craiova: I 1088, I 1089.

Planșa IV – Brățări din colecția Muzeului Olteniei Craiova: I 1090, I 13094.

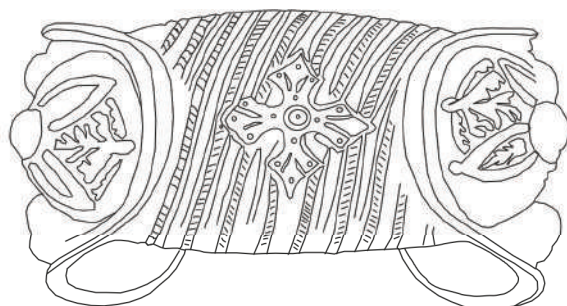
Planșa V – Brățară din colecția Muzeului Olteniei Craiova: I 42419; decor central.



**Planșa I** - Portretele votive ale lui Mircea cel Bătrân (Mănăstirea Cozia) și ale lui Neagoe Basarab și a Doamnei Despina (Mănăstirea Curtea de Argeș)



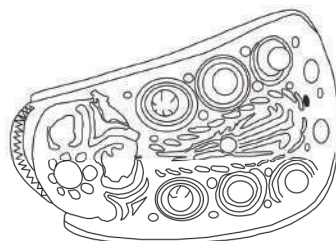
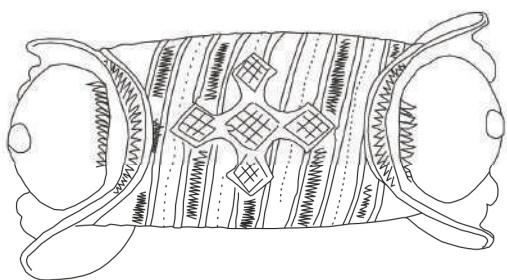
I 1086



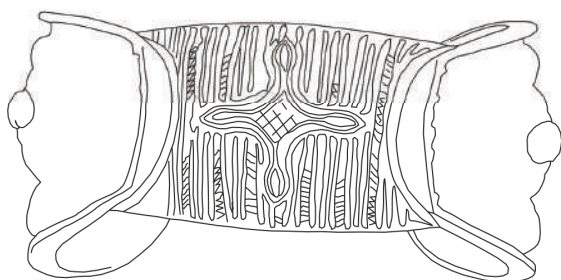
I 1087

Planșa II



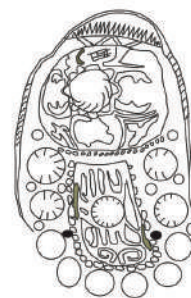
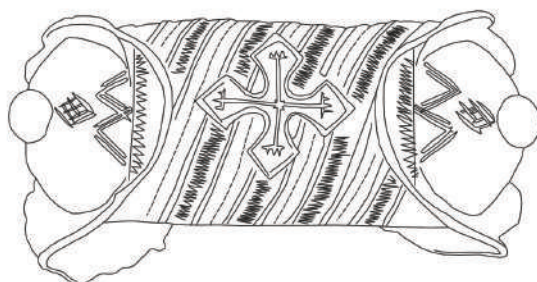


I 1088

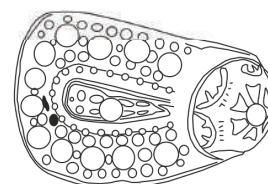
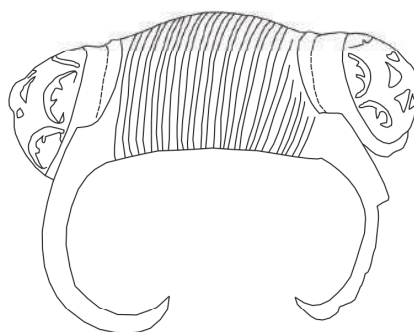


I 1089

Planșa III

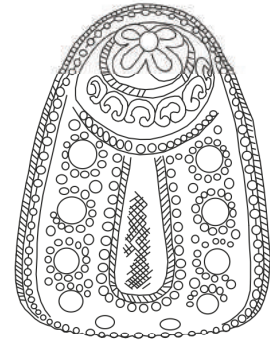
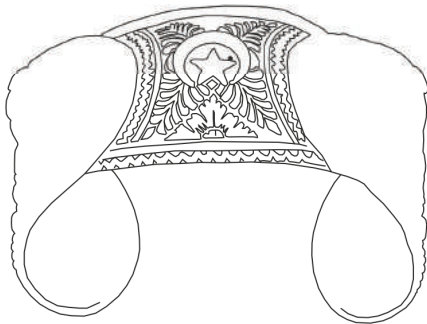


I 1090

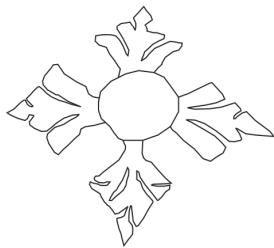


I 13094

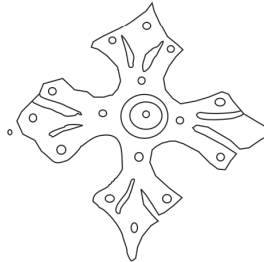
Planșa IV



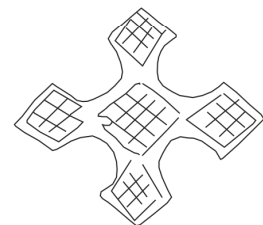
I 42419



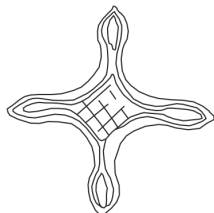
I 1086



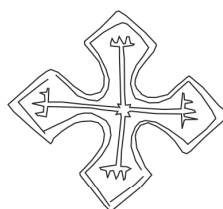
I 1087



I 1088



I 1089



I 1090



I 41419

Planșa V