

DESCOPERIRI ARHEOLOGICE PE TERITORIUL U.A.T. TERPEZIȚA DIN JUDEȚUL DOLJ

Cătălin Nicolae Pătroi*

Rezumat: *Comuna Terpezița din județul Dolj este o unitate administrativ-teritorială unde există un potențial arheologic uriaș, foarte puțin explorat științific și neprotejat corespunzător. În prezentul material sunt trecute în revistă consemnările din istoriografia românească pentru artefactele descoperite pe teritoriul localităților componente Căciulatu, Floran, Terpezița și Lazu, precum și propunerile privind localizarea acestora acolo unde a fost posibil. Cei interesați pot găsi informații despre culturile Starčevo-Criș (neolitic timpuriu), Sălcuța (eneolitic dezvoltat), civilizația geto-dacilor, mărturii din epoca romană și medievală, ilustrate atât prin artefactele descoperite, cât și prin monumente de arhitectură militară (Brazda lui Novac/Valul lui Traian). Studiul prezintă și un bogat material numismatic precum și o serie de toponime care sunt în legătură cu descoperirile și locurile unde au fost semnalate.*

Abstract: *The commune of Terpezița in Dolj county is an administrative-territorial unit with a huge archaeological potential, very little scientifically explored and not properly protected. In the present material reviews the records from the Romanian historiography for the artifacts discovered on the territory of the component localities of Căciulatu, Floran, Terpezița and Lazu, as well as the proposals regarding their location where this was possible. Those interested can find information about the cultures Starčevo-Criș (early Neolithic), Sălcuța (late Eneolithic), the Geto-Dacian civilization, testimonies from the Roman and medieval times, illustrated both by the discovered artifacts and by monuments of military architecture (Novac's Turf /Trajan's Wall). The study also presents a rich numismatic material as well as a series of toponyms that are related to the discoveries and the places where they were reported.*

Cuvinte-cheie: *Terpezița; vestigii preistorice; artefacte dacice; val de apărare roman; descoperiri numismatice.*

Key-words: *Terpezița; prehistoric remains; Dacian artefacts; Roman vallum; numismatic discoveries.*

Pe teritoriul județului Dolj există unități administrativ-teritoriale a căror istorie este bine cunoscută, fiind bine documentată atât din punct de vedere al materialelor păstrate în diverse fonduri arhivistice, cât și prin cercetări arheologice și studii de specialitate. Pe de altă parte, există o serie de localități pe teritoriul cărora s-au descoperit numeroase artefacte arheologice din diverse perioade istorice, prezența acestora fiind dublată și de o serie de situri arheologice și monumente istorice mai mult sau mai puțin studiate. Ținta acestui studiu este U.A.T. Terpezița, comună alcătuită din satele Terpezița (reședință), Căciulatu, Căruia, Floran și Lazu (PI. 2/1).

„Comuna Terpezița face parte din județul Dolj și este poziționată în partea central-vestică a județului Dolj, la vest de Jiu, în jumătatea estică a Câmpiei Colinare a Bălăciței, subunitatea de sud a Podișului Getic, de o parte și de alta a D.J.552 Craiova-Cetate, la aproximativ 30 km vest de municipiul Craiova. Din punct de vedere geomorfologic se află în partea sudică a Podișului Getic la o altitudine de 160-220 m față de nivelul mării, în Câmpia Colinară a Bălăciței, care este des fragmentată de pârâul Terpezița și afluenții săi direcți și indirecti. Relieful apare sub formă de câmpuri domole și prelungi orientate pe direcția nord-vest/sud-est”¹.

Câmpia Întaltă a Bălăciței reprezintă o unitate de trecere între Dealurile Motrului și Câmpia Olteniei, fiind alcătuită din depozite cuaternare reprezentate de argile, luturi argiloase, nisipuri și pietrișuri. Se caracterizează printr-o fragmentare redusă și o dezvoltare mare a interfluviilor cunoscute sub numele de „poduri”. Partea de est se suprapune cu bazinul hidrografic al râului

* Doctor, Direcția Județeană pentru Cultură Mehedinți, e-mail: tara_catalin@yahoo.com.

¹ Morari, Georgescu, 2016, p. 4.

Desnățui, iar în partea centrală poartă denumirea de Podul Bălăciței². La sud de U.A.T. Terpezița se găsește râul Desnățui și Valea Desnățuiului ce au o direcție generală de orientare nord-sud și malul stâng abrupt.

„Hidrografia comunei este reprezentată prin pârâul Terpezița și afluenții săi direcți și indirecti ca: râul Terpezița – străbate aproximativ zona centrală a teritoriului administrativ al comunei de la nord-vest spre sud-est de-a lungul căroră s-au dezvoltat satele Căciulatu și Floran (în partea de sud a văii) și de asemenea satul reședință de comună Terpezița și pârâul Lazu, afluent al pârâului Terpezița, care străbate jumătatea de est a teritoriului și satul Lazu pe direcția aproape nord-sud”³.

Din punct de vedere al monumentelor istorice clasate în Lista Monumentelor Istorice a județului Dolj, situația este următoarea:

- biserica „Adormirea Maicii Domnului” sat Căciulatu; comuna Terpezița, 1800–1805 înscrisă în lista monumentelor istorice Nr. crt. 425 Cod LMI Dolj - DJ-II-m-B-08227;
- biserica „Sf. Nicolae, Sf. Dumitru”, 1786, refăcută 1877-1899 înscrisă în Lista Monumentelor Istorice Nr. crt. 607, Cod LMI Dolj - DJ-II-m-B-08384;
- Brazda lui Novac, punctul „La Mese”⁴ în vecinătatea de nord-vest a satului Terpezița înscris în Lista Monumentelor Istorice 2016 la Nr. crt. 87, Cod LMI Dolj - DJ-I-s-B-07915 sat Terpezița. Acest obiectiv este cuprins și în Repertoriul Arheologic Național, cod 74368.01;
- Brazda lui Novac, sat Lazu, com. Terpezița, la 0,8 km est de satul Lazu, în vecinătatea șoselei Lazu-Bucovăț, la nord de șosea. Obiectivul este înscris în Lista Monumentelor Istorice Nr. crt. 47, Cod LMI Dolj - DJ-I-s-B-07898. Datare sec. IV.

În Repertoriul Arheologic Național se află înscris și Valul de pământ de la Lazu⁵, cod RAN 74402.01 aflat pe terasa de la est de sat.

Descoperiri arheologice pe teritoriul U.A.T. Terpezița.

Pornind pe firul cronologic al istoriei, mergând spre cele mai vechi descoperiri de pe teritoriul unității-administrativ teritoriale Terpezița, istoriografia consemnează câteva locuri în care au fost identificate materiale preistorice. O primă semnalare o avem din „*Arhivele Olteniei*” din anul 1922. Se spune că în urma unei excursii arheologice pe raza satului Terpezița „*într-un mal de unde locuitorii scot nisip și pământ galben (loes) deasupra, în stratul de humus s-au găsit fragmente ceramice preistorice, arsură și un fund de bordei părăsit...plin de cenușă, cărbuni, oase, cioburi de vase sparte, două vârfuri de lăncișoare din silex*” care vorbesc „*despre o cultură asemănătoare cu cea de pe Piscul Cornișorului*” din localitatea Sălcuța⁶. Locul în care au fost descoperite vestigiile s-ar afla în centrul localității. Cum stratigrafia sitului de la Sălcuța – „*Piscul Cornișorului*” indică pentru perioada preistoriei nivele de locuire atribuite culturilor Starčevo-Criș (neolitic timpuriu), Sălcuța (eneolitic dezvoltat), Sălcuța IV (eneolitic final) și Coțofeni (eneolitic final și bronz timpuriu), este posibil să avem de a face la Terpezița cu artefacte aparținând unuia sau mai multora dintre aceste manifestări culturale prezente la Sălcuța.

Și în alte trei locuri de pe teritoriul satului Terpezița au fost văzute astfel de vestigii, iar un alt punct se află pe Valea Gabru care se găsește la sud de sat⁷.

Dumitru Berciu a prezentat în „*Arheologia Preistorică a Olteniei*” o hartă cu arealul de răspândire al culturii Sălcuța pe care este marcată și localitatea Terpezița, fie pornind de la vechile

² Boengiu, Pleniceanu, 2003, pp. 78-85; Cucu, Cucu, 1980, pp. 29-30.

³ Morari, Georgescu, 2016, p. 5.

⁴ RAN, 2008a.

⁵ RAN, 2008b.

⁶ XXX, 1922, p. 425.

⁷ Berciu, 1939, fig. 45; Condurachi, Dumitrescu, Matei, 1972, harta 5; Pătroi, 2007, pp. 14-30; Pătroi, 2013, p. 95; Pătroi, 2015, p. 465; Pătroi, 2019.

informații despre descoperiri de artefacte preistorice similare cu cele de la Sălcuța, fie identificând el materiale sau locurile de unde proveneau și despre care nu a mai menționat nimic ulterior⁸. Așa se face că în „*Harta Arheologică a României*”, pe planșa dedicată eneoliticului, pentru cultura Sălcuța este marcată din nou și localitatea Terpezița.

Vestigii din perioada neoliticului timpuriu de tipul Starčevo-Criș sunt indicate ca fiind descoperite la Terpezița și de către arheologul Marin Nica⁹. (Pl. 1)

În satul Căciulatu, U.A.T. Terpezița, au fost semnalate movile din prima epocă a fierului¹⁰.

Tot în această localitate a fost găsit și un mormânt plan de incinerare din sec. II a. Chr. ce a avut ca inventar funerar un vârf de lance din fier, o sabie de tip celtic și care se pare că este în relație cu cetatea dacică aflată între Bucoviciu și Căciulatu¹¹.

Însă, de departe, cel mai interesant obiectiv arheologic de pe teritoriul U.A.T. Terpezița este „*Brazda lui Novac*”¹² (Pl. 2/2). Uneori apare și cu numele „*Valul lui Traian*”. În cele ce urmează vor fi prezentate informațiile despre acest obiectiv pentru tronsoanele din localitățile Căciulatu, Floran, Terpezița și Lazu, precum și alte informații despre vestigii și descoperiri arheologice ce pot fi în strânsă legătură cu monumentul istoric ce tranzitează zona de sud a U.A.T. Terpezița de la vest la est așa cum ne spunea Alexandru Odobescu: „*Brazda lui Novac vine tocmai de unde apune soarele și se sfârșește la răsăritul soarelui*”¹³.

Tronsonul Căciulatu și Floran, com. Terpezița, jud. Dolj. (Pl. 2/3; 3; 4/1-2)

Un aspect foarte interesant pentru tronsonul corespunzător celor două localități este acela că „*Valul lui Traian*”, așa cum apare numit monumentul pe planurile directe de tragere ale armatei, care trece pe la sud de cele două sate, are în apropierea sa, tot în partea de sud, o vale a „*Cetățuii*” și „*Pădurea Cetățuia*”. Un alt loc demn de consemnat este acela dintre satele Căciulatu și Floran unde se află „*Dealul Traian*”, desigur un toponim cu rezonanță istorică. Pe aici trece și „*Brazda lui Novac*” numită uneori „*Vălul lui Traian*” în aceste localități.

Tronsonul Terpezița, com. Terpezița, jud. Dolj. (Pl. 4/3-4; 5; 6/1)

Iată ce aflăm din „*Marele Dicționar Geografic al României*” despre „*Brazda lui Novac*”:

„*Este așezată pe Dealul Troian și Valea Terpezița. [...] Prin centrul comunei trece drumul numit Brazda-lui Traian*”¹⁴.

„*Brazda lui Traian. Drum. Vezi Limes. Se află în județul Dolj, plasa Dumbrava d. s., com. Terpezița și trece prin mijlocul satului*”¹⁵.

O altă relatare despre „*Brazda lui Novac*” pe teritoriul localității Terpezița o avem de la preotul C. Stănică care arată că „*la nord de Terpezița, platoul pe care-l taie se numește de localnici "La Mese". Legenda spune că aici sa oprit Novac de a luat masa în timp ce lăutarii îi cântau de pe dealul din față*”¹⁶.

Din chestionarul adresat învățătorilor din Oltenia de către C. S. Nicolăescu-Plopșor în anul 1927 aflăm că „*Brazda lui Novac*” este acolo unde se zice și „*Masa lui Traian*”¹⁷. Această sursă amintește și faptul că „*prin ogoare s-a găsit o lance veche*”. O informație interesantă consemnată de același chestionar se referă la faptul că în punctul „*Fântâna Terpezița*” s-au găsit „*oase de oameni*”

⁸ Berciu, 1939, fig. 45; Condurachi, Dumitrescu, Matei, 1972, harta 5; Pătroi, 2007, pp. 14-30; Pătroi, 2013, p. 95; Pătroi, 2015, p. 465; Pătroi, 2019.

⁹ Nica, 1993-1998, fig. 1; Nica, 1995, p. 18, fig. 1, punct 9.

¹⁰ Berciu, 1939, p. 143; Lazăr, 1999.

¹¹ Berciu 1939, p. 210; Borangic, 2017, p. 406; Cărbăși, 2015, p. 19; Gherghe, 2001, p. 35; Pătroi, 2020a, p. 90; Sîrbu, Arsenescu, 2006, p. 176, fig.1, pct. 6; Sîrbu, Rustoiu, 1999, pp. 78, 88.

¹² Pătroi, 2020.

¹³ Odobescu, 1878.

¹⁴ Lahovari, Brătianu, Tocilescu, 1902, p. 594.

¹⁵ Lahovari, Brătianu, Tocilescu, 1898, pp. 598-599.

¹⁶ Stănică, 1922, p. 76.

¹⁷ Popescu-Vava, Ceacîru, 2015-2016, p. 202.

mari în urma săpăturilor făcute de Dl. Alex Ivanovici pentru facerea fântânii, care oase sau luat de Dl. Doctor Georgescu, care era în localitate”.

Un izvor documentar neexploatat suficient este *Fondul „Pamfil Polonic”* păstrat la Muzeul Regiunii Porților de Fier din Drobeta Turnu Severin. Într-un desen P. Polonic face referiri și la „Masa lui Traian de lângă Terpezița”, jud. Dolj¹⁸. Este vorba despre un desen în tuș pe carton cu dimensiunile de 23,2/15 cm.

Neobositul preot C. Stănică, pasionat de istoria locală și de antichitățile din zona Doljului scria în anul 1937 către Nicolae Iorga, afirmând: *„Terpezița se pronunță Tîrpezița. Cred că rădăcina e greacă, de la Trapeza, cu sufixul slav. E numele unui sat prin care trece valul numit „Troianul”. La marginea de Apus a satului, pe Troian, platoul este brăzdat de niște șanțuri în formă de triunghiu, cu basa pe șanțul valului, și care pot fi formate de apele ploilor. Acest loc se numește „La mese”. Cred că e dubletul latin pur al numelui greco-slav”*¹⁹.

Pe teritoriul localității Terpezița fortificația este cunoscută sub numele de „Valul lui Traian”. Este situată la sud de Terpezița, tranzitând zona dintre Valea Arinilor și Valea Meselor, așa cum se poate observa pe planurile directe de tragere ale armatei. Intră în sat pe lângă fostele clădiri ale fostului C.A.P., trece pe lângă biserica satului și este vizibilă pe panta Dealului Cinghir. Aici valul este lat de 16 m și înalt de 4-4,5 m iar șanțul are 10 m²⁰.

O legendă a locului evocă faptul că în Pădurea Galbenă însuși împăratul Traian ar fi oprit și ar fi întins o masă mare, în acest loc aflându-se și un sit arheologic²¹. Cred că Pădurea Galbenă este de fapt Pădurea Gabrului care se află la sud de sat pe valea Gabrului.

Acest toponim „Masa lui Traian” a fost semnalat și pe Valea Oltului, mai sus de castrul Arutela, în localitatea Brezoi, jud. Vâlcea, într-o zonă pe unde trecea vechiul drum roman ce pornea de la Sucidava spre Turnu Roșu, de-a lungul Oltului²². Aflăm că „Masa lui Traian reprezintă o fâșie stâncoasă, aflată în prelungirea Muchiei lui Teofil până în albia râului Olt, pe Valea Oltului între Muntele Basarab și Turnul lui Teofil. Se spune că acest loc este recunoscut ca fiind locul unde a luat masa împăratul roman Traian, în călătoria din anul 106. În prezent, locul este inundat, rămânând o mică insuliță în mijlocul apelor Oltului”. Putem observa cum aceeași legendă cu împăratul Traian care apare și pe Valea Oltului, o regăsim și în Dobrogea, la Hârșova, unde împăratul Traian ar fi luat masa pe o stâncă numită „Piatra cu capac” în campania din anul 102.

Între localitățile Floran și Terpezița se află Dealul Foișor, aflat la nord de Brazda lui Novac, pe care putea fi edificat un turn de observație, cu atât mai mult cu cât acest reper se află destul de aproape de Valea Meselor pe unde trece Brazda lui Novac. Un alt loc ce ar trebui verificat și care corespunde unei „mese”, așa cum este numit toponimul de la vest de Terpezița, este o structură patrulateră aflată pe traseul Brazdei, pe partea sa de sud. Acest loc poate fi observat pe imaginile satelitare. Termenul *foișor* mai are și sensul de „vale” de la ungurească *folyoso*, termenul fiind un toponim cu origine maghiară²³.

La Terpezița au fost descoperite și piese numismatice din epoca romană. Astfel, un denar roman din timpul lui Elagabalus pentru Iulia Maesa a fost descoperit în punctul „Genuine” la Terpezița²⁴. Consultând planurile directe de tragere ale armatei am identificat faptul că acest toponim – „La Genuine” – se află la sud de Lazu și sud-vest de Terpezița, în zona unde Valea Terpeziței, Valea Lazului și Valea Hotarului se întâlnesc, în partea de est a Lacului Tomi (Pl. 6).

Alte monede recuperate din localitate sunt: un *as* de la Antonius Pius, o fracțiune de *folles* de la Diocletianus, o fracțiune de *folles* de la Constantinus I, o fracțiune de *folles* de la Maximian

¹⁸ Bosoancă, 2010, p. 289.

¹⁹ Stănică, 1937, p. 205.

²⁰ Stoica, 2013, p. 168.

²¹ XXX, 2016, p. 91.

²² Vlădescu, 1983, p. 152.

²³ Ungureanu, 2000, p. 194.

²⁴ Rădulescu, 2013, p. 184; Rădulescu, Guțică-Florescu, 2011, p. 108.

Herculius, un *folles* de la Licinius, un *as* de la Constantinus I, un *as* de la Constantinus II, un *as* de la Constans²⁵. Se pare că aceste monede provin de pe fosta moșie Vrăbiescu, situată între satele Terpezița și Lazu.

Două monede romane postaureliene dintre care un aureus de la Maximian Heraclius, se află în colecția C. Lupescu din Craiova²⁶.

De la sud de Terpezița, de pe teritoriul satului vecin Tencănuș, com. Sălcuța, provine o stelă funerară descoperită în anul 1930 și datată în sec. II-III. Tot aici s-au găsit și monede romane care încă nu au fost datate²⁷.

Descoperirile din epoca romană de pe teritoriul U.A.T. Sălcuța sunt mult mai numeroase. Un denar roman imperial de la Antonius Pius a fost descoperit în locul „*Via lui Călin*”²⁸ (Pl. 7/2). Tot în zona administrativă a satului a fost găsită o acvilă romană din bronz ce fusese aurită și probabil a aparținut unei unități miliare romane²⁹.

O altă descoperire semnalată constă în „5 *brățări numite dreve, din care una întreagă și 4 frânturi și 155 monede*” ce au fost înaintate Eforiei Școlilor spre a fi duse la colecția de numismatică a Muzeului Național³⁰. Informațiile au fost obținute de autori de la Arhivele Statului din Craiova (dosar 93/1858, f. 1, 13, 15, 17, 21).

De reținut și tezaurul de la Vârtop, aflat puțin mai departe de Brazdă și care conținea denari și antoninieni de la Traian la Gordian III și o fibulă gotică³¹.

Toate aceste descoperiri de perioadă romană sunt importante deoarece se plasează pe partea interioară a Brazdei și se găsesc în proximitatea sa, fapt ce permite o mai bună înțelegere a dimensiunii vieții romane în sec. IV.

Tronsonul Lazu, com. Terpezița, jud. Dolj.

O așezare dacică nefortificată din sec. IV a. Chr. a fost semnalată în literatură pe teritoriul acestei localități. În colecția „*Alexandru și Aristița Aman*” de la Muzeul Olteniei Craiova se află o tetradrahmă de tip Filip al II-lea descoperită în această localitate, datată cca. 323-316 a. Chr. La Muzeul Olteniei se află și doi denari romani republicani ce provin tot din sat. O. G. Lecca amintește de faptul că prin sat trecea Brazda lui Novac și că există o „*Cetățuie a Jidovei*”³². Probabil maiorul Lecca a făcut referire la „*Cetatea Jidovilor*” de la Bucovăț, localitate vecină cu satul Lazu.

Pe teritoriu localității Lazu se consemna în chestionarul din anul 1927 că trece „*Brazda lui Traian*” sau „*Brazda lui Novac*”, urmare a solicitării de către C. S. Nicolăescu-Plopșor a unor informații de la dascălii din Oltenia³³. Se pare că aici fortificația a fost secționată cu un sondaj arheologic în anul 1958 de către Gh. Popilian, însă nu dispunem de informații suplimentare. Structura cercetată se află în dreapta șoselei Lazu-Craiova, înainte de a intra în sat, la o distanță de cca. 200 m de șosea. Au fost descoperite materiale ceramice romane de sec. IV, însă în val nu a fost descoperit nimic³⁴. Valul merge apoi spre Valea Lupoiaia sau Valea Lupoica. (Pl. 7/3).

D. Tudor ne informa despre faptul că în Lazu, Brazda lui Novac taie satul și pârâul cu același nume și merge spre satul Italieni prin locurile Crucea Pârliță, moșia Breasta și pârâul Dobra³⁵, trecând pe la sud de sat la câteva sute de metri.

²⁵ Rădulescu, 2013, pp. 185-186.

²⁶ Butnariu, 1987, p. 131; Toropu, 1976, p. 216.

²⁷ Bondoc, 1997, p. 272, fig. 1/2; Ciobotea, Vulpe, 1982, p. 200; Tudor, 1978, p. 225.

²⁸ Rădulescu, 2012, p. 250.

²⁹ Bondoc, 2011, pp. 245-254.

³⁰ Ciobotea, Vulpe, 1982, p. 199.

³¹ Gherghe, 2013, p. 163.

³² Berciu, 1939, pp. 187, 190; Cărbăși, 2015, p. 42; Dumitrescu, 2008, p. 152; Gherghe, 1997, p. 48; Gherghe, 2001, p. 77; Gherghe, 2013, p. 161; Lecca, 1937, p. 306; Rădulescu, 2014, p. 47; Pătroi, 2020a, p. 205.

³³ Popescu-Vava, Ceacîru, 2015-2016, p. 196.

³⁴ Stoica, 2013, p. 169.

³⁵ Tudor, 1978, p. 246.

O fibulă din anul 400 este consemnată ca fiind descoperită în această localitate³⁶. Mergând pe urma acestei semnalări am găsit o referire făcută în anul 1937 care arată că această fibulă ar fi fost descoperită ca urmare a săpăturilor făcute de către C. S. Nicolăescu-Plopșor în Brazda lui Novac. Alături de aceasta ar fi fost descoperită ceramică asemănătoare celei identificate tot de către C. S. Nicolăescu-Plopșor în pădurea Bucovăț și care are caracteristici germanice³⁷. Acest tip de fibulă de la Lazu este similară cu cea de la Coșovenii de Jos, jud. Dolj, fibulă atribuită goților. O alta, similară, provine dintr-un alt tezaur, datat ulterior, descoperit tot la Coșovenii de Jos, jud. Dolj³⁸. Legat de acest subiect al prezenței germanice în zona Brazdei lui Novac trebuie amintită și descoperirea la Drobeta Turnu Severin, în castru, a două fibule germanice de sec. IV³⁹, una dintre ele fiind publicată de către D. Berciu în „Colecția Gh. Georgescu”⁴⁰.

Iată așadar un extraordinar lot de artefacte descoperit pe teritoriul tranzitat de Brazda lui Novac/Valul Lui Traian, monument de arhitectură militară atribuit de istoriografie în general secolului IV și fiind o realizare a lumii romane. Facem referire la cea mai cunoscută datare acceptată de cercetători în detrimentul altor propuneri cronologice mai vechi (sec. I sau chiar vremuri preistorice).

Evul mediu este și el prezent pe teritoriul administrative al U.A.T. Terpezița. În localitatea Lazu a fost descoperit un tezaur de monede bulgărești (groși) și sârbești (dinari) ce datează din secolul al XIV-lea⁴¹.

În punctul numit „Cioaca lui Iacob”, pe stânga șoselei Craiova-Plenița, la 300 m distanță de ieșirea șoselei din satul Lazu, pe drumul de hotar ce ducea spre fosta moșie Vrăbiescu, în via unui localnic au fost descoperite monede de argint. Implicarea autorităților locale care au apelat la C. S. Nicolăescu-Plopșor a dus la recuperarea unui lot de monede și a unui inel.

Din acest tezaur, în colecția Muzeului Olteniei din Craiova se află 16 emisiuni bulgărești și sârbești, dateate în perioada 1321/1331-1359/1365, de la Ivan Alexandru și Mihail Asan (4 exemplare), Ștefan Uroș III Dečanski, Ștefan Uroș IV Dušan, Ștefan Uroș V, asociat la domnie, și Radić Branković. Tezaurul de la Lazu este printre cele mai timpurii tezaure de monedă sârbească și bulgărească din Țara Românească⁴² (Pl. 8-9, Anexa 2).

Situația juridică a Brazdei lui Novac de pe teritoriul UAT Terpezița.

Brazda lui Novac are pe teritoriul acestei comune un traseu atât prin extravilan (zona de la sud de sat), cât și prin intravilan, prin urmare zonele de protecție diferă. Un diagnostic arheologic în punctul „Masa lui Traian”, dar și pe întreg tronsonul Brazdei este obligatoriu. Cum sursele istoriografice amintesc că pe acest sector este și un drum roman care merge pe traseul Brazdei, verificările ar trebui să cuprindă și acest aspect.

*

Una dintre primele observații este aceea că sectorul Brazdei lui Novac/Valul lui Traian corespunzător tronsoanelui Căciulatu-Florin nu este protejat deloc, nefiind inclus nici în Lista Monumentelor Istorice a U.A.T. Dolj, nici în Repertoriul Arheologic Național.

Pe teritoriul U.A.T. Terpezița Brazda lui Novac nu este delimitată corespunzător în sistem de coordonate Stereo 70, fapt ce face dificilă protejarea sa și o expune agresiunilor sau intervențiilor de orice tip (lucrări agricole, investiții, etc).

Cercetările arheologice intruzive asupra acestui obiectiv de pe tronsonul U.A.T. Terpezița lipsesc în ultimii 70 de ani.

³⁶ Gherghe, 2013, p. 161.

³⁷ Berciu, Berciu, 1937, p. 73.

³⁸ Berciu, Berciu, 1937, pp. 74-75.

³⁹ Berciu, Berciu, 1937, p. 78.

⁴⁰ Berciu, 1937, pp. 72, 80-81, fig. 32/2.

⁴¹ Dumitrescu, 2014-2017 (2018), pp. 171-181.

⁴² Dumitrescu, 2014-2017 (2018), p. 171.

Urmare a unui protocol de colaborare încheiat între Direcția Județeană pentru Cultură Dolj (D. J. C. Dolj) și Muzeul Olteniei Craiova și Asociația „*Alexis Project*” din Filiași în anul 2008 au fost realizate deplasări în teren în vederea identificării siturilor arheologice cuprinse în Lista Monumentelor Istorice a Județului Dolj. Cu această ocazie, echipa care a realizat evaluarea de teren a întocmit și un scurt raport arheologic semnat de către dr. Florin Ridiche, cercetător al Muzeului Olteniei din Craiova. Iată ce consemnează acel raport pentru tronsonul de la Lazu al Brazdei lui Novac:

„Situl „Brazda lui Novac” se află la aproximativ 800 m est de sat, în vecinătatea șoselei Lazu-Bucovăț, spre nord. Amplasamentul din LMI și din RAN este corect. Sub formă unitară, situl apare atât în RAN, cu codul 74402.01, cât și în LMI, cu codul DJ-I-s-B-07898. În acest loc, valul roman urcă pe platoul ce desparte bazinul hidrografic al râului Desnățui de Jiu. Nu excludem posibilitatea existenței și a unui turn roman, în acest punct. Situl este acoperit de teren arabil.

Data: decembrie 2008.

Întocmit,

dr. Florin Ridiche”.

Raportul a fost ilustrat și de un set de imagini (Pl. 10) care surprind situația din teren la nivelul anului 2008. Informațiile pot fi consultate la Muzeul Olteniei Craiova și Direcția Județeană pentru Cultură Dolj. Lucrările încredințate către Muzeul Olteniei Craiova au presupus identificarea în teren și cartarea sitului arheologic de la Lazu și Terpezița, PFA Șerban Aurel, autorizația ANCPI nr. DJ 088/2002; autorizația OGR – 1796/2008, realizând documentația tehnică a obiectivului ca urmare a indicațiilor primite de la arheologul prezent.

Mulțumesc pe această cale colegilor de la D.J.C. Dolj și Muzeul Olteniei Craiova care mi-au pus la dispoziție, cu ani în urmă, aceste materiale.

Fără îndoială, pe teritoriul unității administrativ teritoriale Terpezița mai sunt și alte vestigii arheologice. Ceea ce am consemnat în aceste rânduri este doar un semnal că potențialul arheologic real al zonei este încă necunoscut. Pentru eneolitic, faptul că la Terpezița sunt semnalate vestigii ale culturii Sălcuța nu este întâmplător. Localitatea este situată destul de aproape de situl eponim al culturii Sălcuța, iar întreaga zonă este plină de astfel de locuiri.

A doua epocă a fierului, ce coincide cu perioada de evoluție a civilizației dacice, ne arată că în imediata vecinătate a Terpeziței se aflau numeroase așezări și cetăți precum cele de la Vârtop, Vela, Urdinița, Brabova, Verbicioara, Voița, Sălcuța, Plopșor, Bucovăț, ș.a.⁴³. Monedele romane, atât din perioada anterioară cuceririi Daciei cât și din epoca romană, ilustrează o intensă locuire în aceste areale. Faptul că Brazda lui Novac/Valul lui Traian tranzitează zona nu este unul întâmplător, monumentul fiind edificat într-o zonă intens locuită.

Cu siguranță că cercetarea efectivă a locurilor prezentate nu va fi în zadar, iar pentru Brazda lui Novac trebuie să existe un început al cercetării efective și de ce să nu fie tocmai la Terpezița, în zona unde un împărat roman a luat masa, cum spune legenda locului.

ANEXE

Dealul Cinghir (sat Terpezița, jud. Dolj)	<i>Vallum</i>	<i>Fossa</i>
	Lățime: 16 m Înălțime: 4-4.50 m	Lățime: 10 m Adâncime: -

1. Dimensiuni ale Brazdei lui Novac. Apud Croitoru, 2000, p. 320

⁴³ Pătroi, 2020a, p. 488, harta II.

2. Tezaurul medieval de la Lazu din secolul al XIV-lea pe emitenți.

Apud Dumitrescu, 2014-2017 (2018), pp.171-172.

Nr. crt.	Emitent	Data	Nr. exemplare	Procentaj
1	Ivan Alexandru și Mihai Asan	1340/1341-1345-1346	4	25%
2	Ivan Alexandru și Mihai Asan		2	12,5%
3	Ștefan Uroș III Dečanski	1321-1331	1	6,25%
4	Ștefan Uroș IV Dečanski sau Ștefan Uroș IV Dušan	1321/1331-1331-1334	1	6,25%
5	Ștefan Uroș IV Dušan	1334-1345	4	25%
6	Ștefan Uroș IV Dušan	1343/1345-1350/1352	1	6,25%
7	Ștefan Uroș IV Dušan	1345-1355	1	6,25%
8	Ștefan Uroș V Coregent	1345-1355	1	6,25%
9	Radić Branković Rastislalić	1359-1365	1	6,25%
	Total		16	100%

LISTA PLANȘELOR

Planșa 1. Harta cu descoperirile neolitice timpurii de tip Protostarčevo și Starčevo-Criș din Oltenia. (după Nica 1993-1998).

Planșa 2. Fig. 1. Teritoriul administrativ al U.A.T. Terpezița din jud. Dolj. (sursa imaginii: Server Cartografic pentru Patrimoniu Cultural Național). **Fig. 2.** Tronsonul Brazdei lui Novac/Valul lui Traian marcat pe planurile directe de tragere ale armatei pe teritoriul localităților Căciulatu, Floran și Terpezița. (sursa imaginii: Server Cartografic pentru Patrimoniu Cultural Național). **Fig. 3.** Detaliu cu tronsonul Brazdei lui Novac/Valul lui Traian marcat pe planurile directe de tragere ale armatei pe teritoriul localității Căciulatu. (sursa imaginii: Server Cartografic pentru Patrimoniu Cultural Național).

Planșa 3. Fig. 1. Toponimele „Valul lui Traian” și „Dealul Traian” marcate la sud de satul Căciulatu (sursa imaginii: Geoportalul Agenției de Informații Geospațiale a Apărării „General de divizie Constantin Barozzi”). **Fig. 2.** Amprenta Brazdei lui Novac pe imagine satelitară la sud de localitatea Căciulatu (sursa imaginii: Server Cartografic pentru Patrimoniu Cultural Național). **Fig. 3.** Amprenta Brazdei lui Novac pe imagine satelitară la vest de localitatea Căciulatu, spre satul Știubei (U.A.T. Vela) (sursa imaginii: Server Cartografic pentru Patrimoniu Cultural Național).

Planșa 4. Fig. 1. Tronsonul Brazdei lui Novac aflat la sud de satele Căciulatu și Floran marcat pe planurile directe de tragere ale armatei (sursa imaginii: Server Cartografic pentru Patrimoniu Cultural Național). **Fig. 2.** Amprenta Brazdei lui Novac aflată la sud de satul Floran vizibilă pe imagine satelitară (sursa imaginii: Server Cartografic pentru Patrimoniu Cultural Național). **Fig. 3.** Tronsonul Brazdei lui Novac aflat la vest de satul Terpezița marcat pe planurile directe de tragere ale armatei (sursa imaginii: Server Cartografic pentru Patrimoniu Cultural Național). **Fig. 4.** Toponimul Valea Meselor și tronsonul Brazdei lui Novac aflat la vest de satul Terpezița (sursa imaginii: Geoportalul Agenției de Informații Geospațiale a Apărării „General de divizie Constantin Barozzi”).

Planșa 5. Fig. 1. Brazda lui Novac la intrarea de vest din satul Terpezița, pe imagine satelitară (sursa imaginii: Server Cartografic pentru Patrimoniu Cultural Național). **Fig. 2.** Detaliu cu Brazda lui Novac și punctul „Masa lui Traian” de la Terpezița pe imagine satelitară (sursa imaginii: Server Cartografic pentru Patrimoniu Cultural Național). **Fig. 3.** Amprenta Brazdei lui Novac pe imagine satelitară între satele Terpezița și Floran (sursa imaginii: Server Cartografic pentru Patrimoniu Cultural Național).

Planșa 6. Fig. 1-2. Punctul „La Genune” de la sud de satul Lazu marcat pe planurile directe de tragere ale armatei (sursa imaginii: Server Cartografic pentru Patrimoniu Cultural Național). **Fig. 3.** Imagine satelitară a zonei în care se află punctul „La Genune” de la sud de satul Lazu (sursa imaginii: Server Cartografic pentru Patrimoniu Cultural Național).

Planșa 7. Fig. 1. Amprenta Brazdei lui Novac pe imagine satelitară între satele Terpezița și Lazu (sursa imaginii: Server Cartografic pentru Patrimoniu Cultural Național). **Fig. 2.** Denar roman imperial de la Antonius Pius descoperit în locul „*Via lui Călin*” în com. Sălcuța, jud. Dolj (după Rădulescu, 2012). **Fig. 3.** Toponimul „*Valea Lupoia*”, zonă pe unde se pare că trece Brazda lui Novac pe teritoriul satului Lazu (sursa imaginii: Geoportalul Agenției de Informații Geospațiale a Apărării „General de divizie Constantin Barozzi”).

Planșa 8. Fig. 1-4. Gros (1340/1341-1345/1346). Ivan Alexandru și Mihail Asan (1331-1371), Țaratul Bulgar. **Fig. 5-6.** Gros (1345/1346-1355/1356), Ivan Alexandru și Mihail Asan (1331-1371), Țaratul Bulgar. **Fig. 7.** Dinar (1321-1331), Ștefan Uroș III Dečanski (1321-1331), Regatul/Țaratul sârb. **Fig. 8.** Dinar (1321-1331/1331-1334), Ștefan Uroș III Dečanski (1321-1331) sau Ștefan Uroș IV Dušan (1331-1355), Regatul/Țaratul sârb (după Dumitrescu, 2018).

Planșa 9. Fig. 1-6. Dinar (1334-1345), Ștefan Uroș IV Dušan (1331-1355), Regatul/Țaratul sârb. **Fig. 7.** Dinar (1345-1355) Ștefan Uroș V Coregent (1345-1355), Regatul/Țaratul sârb. **Fig. 8.** Dinar (1359-1365), Radić Branković Rastislalić (1352-1371), Districtul Braničevo (după Dumitrescu, 2018).

Planșa 10. Fig. 1. Microarealul zonei U.A.T. Terpezița pe imagine satelitară (sursa imaginii: EarthExplorer). **Fig. 2.** Un sector din Brazda lui Novac aflat pe teritoriul satului Lazu (2008) (sursa: Muzeul Olteniei Craiova).

Planșa 11. Fig. 1. Cadrul natural al satelor Căciulatu, Flora, Terpezița și Lazu (sursa imaginii: EarthExplorer). **Fig. 2.** Inventar coordonate tronson Brazda lui Novac, sat Știubei, U.A.T. Vela (sursa imaginii: EarthExplorer).

Planșa 12. Fig. 1. Inventar coordonate tronson Brazda lui Novac, sat Căciulatu și Floran, U.A.T. Terpezița (sursa imaginii: EarthExplorer). **Fig. 2.** Inventar coordonate tronson Brazda lui Novac, zona „*Masa lui Traian*” sat, Terpezița, U.A.T. Terpezița (sursa imaginii: EarthExplorer).

ABREVIERI

<i>ActaMM</i>	– <i>Acta Moldaviae Meridionalis</i> , Muzeul Județean „Ștefan cel Mare” Vaslui, Vaslui.
<i>ActaMN</i>	– <i>Acta Musei Napocensis</i> , Muzeul Național de Istorie a Transilvaniei, Cluj-Napoca.
<i>AICSUCSNP</i>	– <i>Anuarul Institutului de Cercetări Socio-Umane „C.S. Nicolăescu-Plopșor”</i> , Institutul de Cercetări Socio-Umane „C.S. Nicolăescu-Plopșor”, Craiova.
<i>AnUVT</i>	– <i>Analele Universității Valahia din Târgoviște</i> , seria Geografie, Universitatea „Valahia”, Târgoviște.
<i>AO</i>	– <i>Arhivele Olteniei</i> , Craiova.
<i>AO, S.N.</i>	– <i>Arhivele Olteniei, Serie Nouă</i> . Institutul de Cercetări Socio-Umane „C. S. Nicolăescu-Plopșor”, Craiova.
<i>Apulum</i>	– <i>Apulum. Acta Musei Apulensis</i> . Series Archaeologica et Anthropologica, Muzeul Național al Unirii, Alba Iulia.
<i>ArhMold</i>	– <i>Arheologia Moldovei</i> , Institutul de Arheologie Iași, Iași.
<i>ATS</i>	– <i>Acta Terrae Septemcastrensis</i> , Universitatea „Lucian Blaga”, Sibiu.
<i>BCMI</i>	– <i>Buletinul Comisiunii Monumentelor Istorice</i> , Comisia Monumentelor Istorice, București.
<i>Drobeta</i>	– <i>Drobeta. Seria Arheologie-Istorie</i> , Muzeul Regiunii Porților de Fier, Drobeta Turnu Severin.
<i>Istros</i>	– <i>Istros</i> , Muzeul Brăilei „Carol I”, Brăila.
<i>Mehedinți, cultură și civilizație</i>	– <i>Mehedinți, cultură și civilizație</i> , Drobeta Turnu Severin.

<i>Muzeul Oltului</i>	– <i>Muzeul Oltului</i> , Muzeul Județean Olt, Slatina.
<i>Oltenia</i>	– <i>Oltenia. Studii și comunicări. Arheologie-Istorie</i> , Muzeul Olteniei, Craiova.
<i>Revista Istorică</i>	– <i>Revista Istorică. Dări de seamă, documente și notițe</i> , „Datina românească”, Vălenii de munte.
<i>SCIVA</i>	– <i>Studii și Cercetări de Istorie Veche și Arheologie</i> , Institutul de Arheologie „V. Pârvan”, București.
<i>SCN</i>	– <i>Studii și cercetări de numismatică</i> , Institutul de Arheologie „V. Pârvan”, București.

BIBLIOGRAFIE

- Berciu, D. 1937. *Colecția de Antichități „Gh. Georgescu”, Corabia. Cercetări și săpături arheologice*. Caracal: Unirea.
- Berciu, D. 1939. *Arheologia preistorică a Olteniei*. Craiova: Ramuri.
- Berciu, D., Berciu, I. B. 1937. Antichități medievale din Oltenia. *BCMI* 92, pp. 72-83.
- Boengiu S., Pleniceanu V. 2003. Considerații geomorfologice la contactul Piemontului Bălăciței cu Câmpia Olteniei. *AnUVT* 3, pp. 78-85.
- Bondoc, D. 1997. Câteva piese sculpturale epigrafice și sculpturale aflate la Muzeul Olteniei Craiova. *SCIVA* 48 (3), pp. 271-275.
- Bondoc, D. 2011. A Roman bronze aquila from Sălcuța, Dolj County. *Apulum* 48, pp. 245-254.
- Borangic, C. 2017. *Seniorii războiului în lumea dacică. Elite militare din secolele II a. Chr.–II p. Chr. în spațiul carpato-dunărean*. Brăila-Alba Iulia: Istros.
- Bosoancă, E. 2010. O tainică întoarcere la Drobeta. *Pamfil Polonic. Drobeta* 20, pp. 283-292.
- Butnariu, V. 1987. Monedele romane postaugustene în teritoriile carpato-dunăreano-pontice (275-491). I. Perioada 275-324. *ArhMold* 11, pp. 113-140.
- Cărăbiș, V.-Ș. 2015. *Forme de habitat și fenomen funerar în Oltenia în cea de a doua epocă a fierului (sec. IV a. Chr. – sec. I p. Chr.)*. Cluj-Napoca: Academia Română. Centrul de Studii Transilvane.
- Ciobotea, D., Vulpe, I. 1982. Descoperiri arheologice și numismatice în Oltenia, menționate în documente. *Mehedinți, cultură și civilizație* 4, pp. 195-200.
- Condurachi, E., Dumitrescu, Vl., Matei, M. D. 1972. *Harta arheologică a României*. București: Meridiane.
- Croitoru, C. 2000. Câteva considerații cu privire la traseul și cronologia Brazdei lui Novac de nord. *Istros* 10, pp. 313-324.
- Cucu, V., Cucu, P. A. 1980. *Județul Mehedinți*. București: Academia R.S.R.
- Dumitrescu, R. G. 2008. Tezaurul de la Nedeia (Dolj) și o serie de descoperiri monetare. *Oltenia* 16, pp. 147-161.
- Dumitrescu, R. G. 2014-2017 (2018). Un tezaur de monede bulgărești și sârbești descoperit la Lazu, jud. Dolj (sec. al XIV-lea). *SCN* 5-8 (17-20), pp. 171-181.
- EarthExplorer, United State Geological Survey [online], disponibil la <https://earthexplorer.usgs.gov/> (ultima oară accesat la 28.11.2022).
- Geoportalul Agenției de Informații Geospațiale a Apărării „General de divizie constantin Barozzi”, [online], disponibil la <https://portal.geomil.ro/portal/home/> (ultima oară accesat la 28.11.2022).
- Gherghe, P. 1997. *Așezări și cetăți geto-dacice din Oltenia*. Craiova: Universitaria.
- Gherghe, P. 2001. *Repertoriul informațiilor și descoperirilor arheologice din Oltenia. Epoca Latène*. Craiova: Universitaria.

Gherghe, P. 2013. Mărturii arheologice din epocile geto-dacice și romană descoperite în localitățile doljene situate pe platforma înaltă a Bălăciței. În D. Ciobotea, G. Croitoru (coord.), *Istorie, cultură și civilizație în Piemontul Bălăciței: studii și documente*. Craiova: Sitech, pp. 160-164.

Lazăr, S. 1999. Contribuții la repertoriul arheologic al județului Dolj. Hallstatt-ul timpuriu și mijlociu. *AO*, S.N. 14, pp. 19-37.

Lahovari, G. I., Brătianu, C. I., Tocilescu, G. 1898. *Marele dicționar geografic al României alcătuit și prelucrat după dicționarele parțiale pe județe*, vol. I. București: Socec.

Lahovari, G. I., Brătianu, C. I., Tocilescu, G. 1902. *Marele dicționar geografic al României alcătuit și prelucrat după dicționarele parțiale pe județe*, vol. V. București: Socec.

Lecca, O. G. 1937. *Dicționar istoric, arheologic și geografic al României*. București: Universul.

Morari, A., Georgescu, D. 2016. *Memoriu General. Plan Urbanistic al Comunei Terpezița, jud. Dolj*, [online], disponibil la <http://www.anpm.ro/documents/19431/31160139/Memoriu+PUG+Com+Terpezita.pdf/39301ab0-a8f1-47c4-99d8-17e89981a535> (ultima oară accesat la 26.08.2022).

Nica, M. 1993-1998. Originea și evoluția ceramicii pictate în așezările neoliticului timpuriu din Oltenia. *ActaMM* 15-20(1) 1, pp. 32-59.

Nica, M. 1995. Le groupe culturel Cârcea-Grădinile dans le contexte du Néolithique balcanique et anatolien. *ActaMN* 32 (1), pp. 11-28.

Odobescu, Al. 1878. *Anticuitățile Județului Romanați*. București: Societatea Academică Română.

Pătroi, C. N. 2007. Catalogul așezărilor și descoperirilor aparținând culturii Sălcuța din Oltenia. *Drobeta* 17, pp. 14–30.

Pătroi, C. N. 2013. *Neo-eneoliticul în Oltenia. Repertoriu de așezări și descoperiri*. Craiova: Sitech.

Pătroi, C. N. 2015. *Cultura Sălcuța în Oltenia*. Craiova: Sitech.

Pătroi, C. N. 2019. *Neo-eneoliticul în Oltenia. Hărțile arheologice*. Drobeta Turnu Severin, [online], disponibil la https://gumroad.com/l/VrBQc?recommended_by=search (ultima oară accesat la 22.11.2022).

Pătroi, C. N. 2020. *Brazda lui Novac în Oltenia. Tronsonul de Nord*. Drobeta Turnu Severin, [online], disponibil la https://gumroad.com/l/plQcT?recommended_by=search (ultima oară accesat la 22.11.2022).

Pătroi, C. N. 2020a. *Dacii din Oltenia. Repertoriul de așezări și descoperiri înainte de cucerirea romană*. Drobeta Turnu Severin, [online], disponibil la https://gumroad.com/l/ZbHeUO?recommended_by=search (ultima oară accesat la 22.11.2022).

Popescu-Vava, L., Ceacîru, C. 2015-2016. 'Câteva informații cu privire la Chestionarul lui C. S. Nicolaescu-Plopșor adresat primăriilor din județul Dolj'. *Oltenia* 22-23, pp. 185-212.

RAN, 2008a. *Valul de pământ de la Terpezița - La Mese* [online], disponibil la <http://ran.cimec.ro/sel.asp?descript=terpezita-terpezita-dolj-valul-de-pamant-de-la-terpezita-la-mese-cod-sit-ran-74368.01> (ultima oară accesat la 22.11.2022).

RAN, 2008b. *Valul de pământ de la Lazu* [online], disponibil la <http://ran.cimec.ro/sel.asp?descript=lazu-terpezita-dolj-valul-de-pamant-de-la-lazu-cod-sit-ran-74402.01> (ultima oară accesat la 22.11.2022).

Rădulescu, T. 2012. Un fragment de tezaur monetar din epoca romană de la Craiova-Metrou și alte monede romane imperiale descoperite în Dolj. *AICSUCSNP* 13, pp. 235-250.

Rădulescu, T. 2013. Catalogul descoperirilor numismatice din Piemontul Bălăciței. În D. Ciobotea, G. Croitoru (coord.), *Istorie, cultură și civilizație în Piemontul Bălăciței: studii și documente*. Craiova: Sitech, pp. 172-174.

Rădulescu, T. 2014. Descoperiri numismatice. În D. Ciobotea, N. Tabacu (coord.), *Sate și siliști de pe Desnățui. Monografia comunei Vârvoru de Jos – județul Dolj*. Craiova: Sitech, pp. 45-60.

Rădulescu, T., Guțică-Florescu, D.-L. 2011. Monede romane imperiale inedite din Colecția Muzeului Olteniei. *Muzeul Olteului* 1, pp. 107-124.

- Server Cartografic pentru Patrimoniu cultural Național, [online], disponibil la <https://map.cimec.ro/Mapserver/#> (ultima oară accesat la 28.11.2022)
- Sîrbu, V., Arsenescu, M. 2006. Dacian settlements and necropolises in southwestern Romania (2nd c. B.C. – 1st c. A.D.). *ATS* 5(1), pp. 136-186.
- Sîrbu, V., Rustoiu, A. 1999. Découvertes funéraires géto-daces du sud-ouest de la Roumanie (150-50 av. J. Ch.). În M. Vasić (edit.), *Le Djerdap/Les Portes de Fer à la deuxième moitié du premier millenaire av. J. Ch. jusqu'aux guerres daciques: Kolloquium in Kladovo-Drobeta-Turnu Severin (September-October 1998)*. Beograd: Grafomarket, pp. 77-91.
- Stănică, C. 1922. Rămășițe din epoca romană a Daciei. *AO* 1(1), pp. 75-77.
- Stănică, C. 1937. Notițe. *Revista Istorică* 23(4-6), pp. 204-205.
- Stoica, O. 2013. Traseul Brazdei lui Novac prin Piemontul Bălăciței. În D. Ciobotea, G. Croitoru (coord.), *Istorie, cultură și civilizație în Piemontul Bălăciței: studii și documente*. Craiova: Sitech, pp. 165-171.
- Toropu, O. 1976. *Romanitatea târzie și străromânii în Dacia Traiană sud-carpatică (sec. III-XI)*. Craiova: Scrisul Românesc.
- Tudor, D. 1978. *Oltenia romană*, ed. 4. București: Academia RSR.
- Ungureanu, I. M. 2000. *Elemente toponimice din Mehedinți*. Drobeta-Turnu Severin: Centrul Județean al Creației Populare.
- Vlădescu, C. M. 1983. *Armata romană în Dacia Inferior*. București: Militară.
- ***. 1922. Descoperirea unor noi stațiuni preistorice în Dolj. *AO* 1(4), pp. 425-426.
- ***. 2016. *Plan de Management al Ariei de Interes Național „Râurile Desnățui și Terpezița amonte de Fântânele”*, Cod Sit 2.399 [online], disponibil la mmediu.ro/app/webroot/uploads/files/2016-03-24_PM_sincron_terpezita.pdf (ultima oară accesat la 25.11.2022).

ILUSTRAȚIA

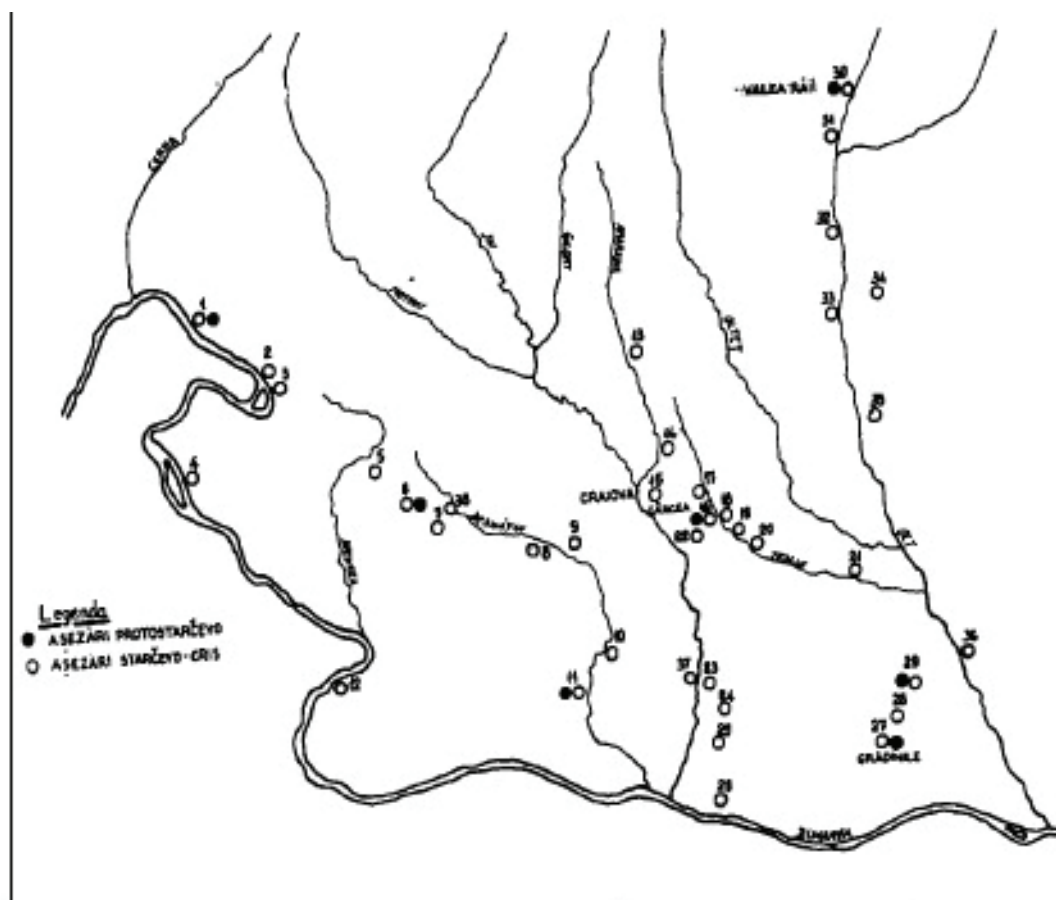


Fig. 1.

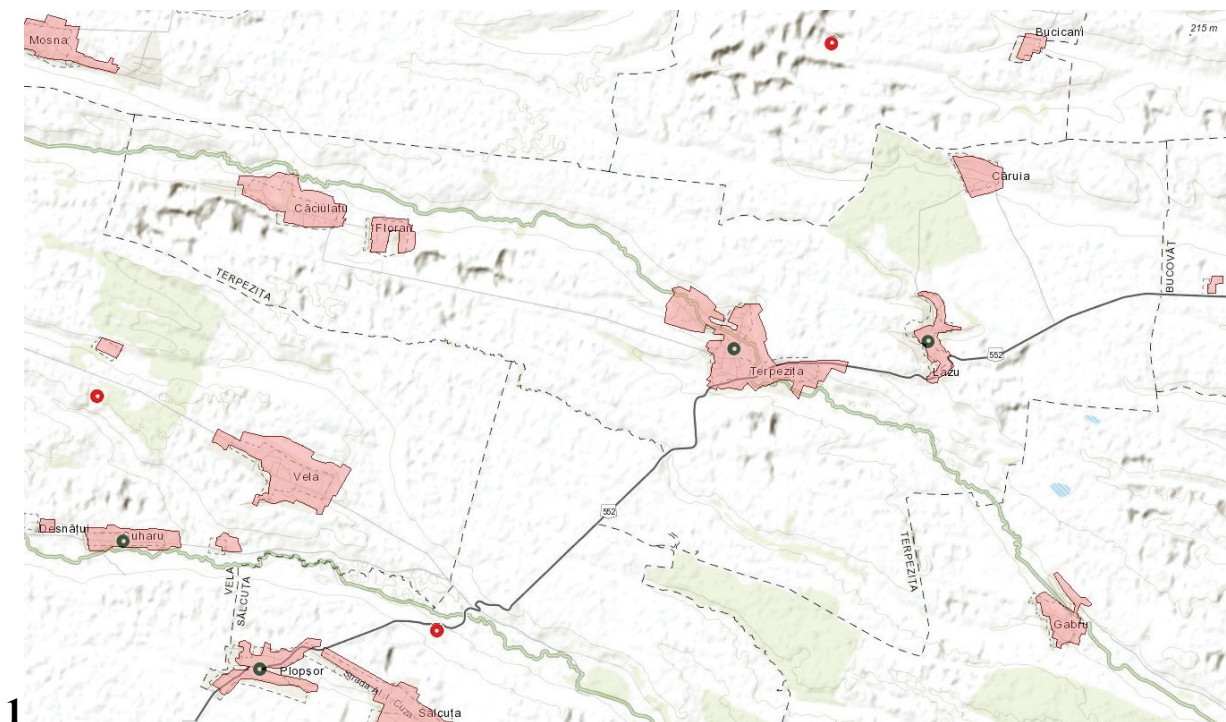
Harta cu așezările neoliticului din Oltenia

Așezări Protostarčevo și Starčevo - Criș;

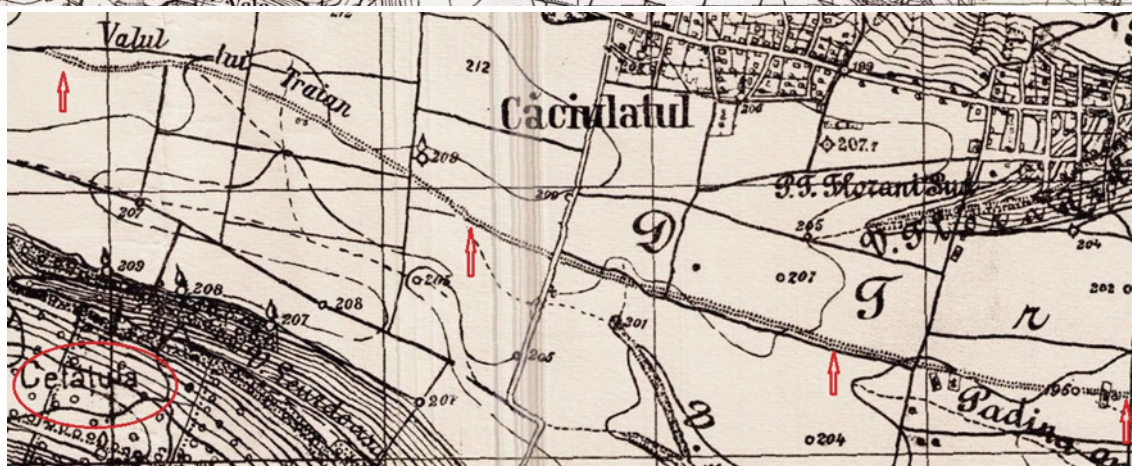
1. Schela Cladovei, 6. Verbița, 11. Curmătura, 16. Cârcea, 27. Grădinile,
29. Vlădila, 30. Copăceșul (Valea Râii)

Așezări Starčevo - Criș:

2. Simian, 3. Ostrovul Corbului, 4. Ostrovul Mare, 5. Almăjel, 7. Verbi
- cioara, 8. Sălcuța, 9. Terpezița, 10. Corătu, 12. Basarabi, 13. Amărăști -
Fărcașu, 14. Simnic, 15. Craiova, 17. Ghercești, 18. Pârșani, 19. Bojoiu, 20.
Obștea - Bobeanu, 21. Dobrosloveni, 22. Banu Mărăcine, 23. Căciulătești,
24. Locustești, 25. Damian, 26. Bechet, 28. Studina, 31. Stupăreni, 32. Olteni,
33. Drăgășani, 34. Verguleasca, 35. Cireașovu, 36. Drăgănești - Olt, 37. Padea,
38. Gubauea.

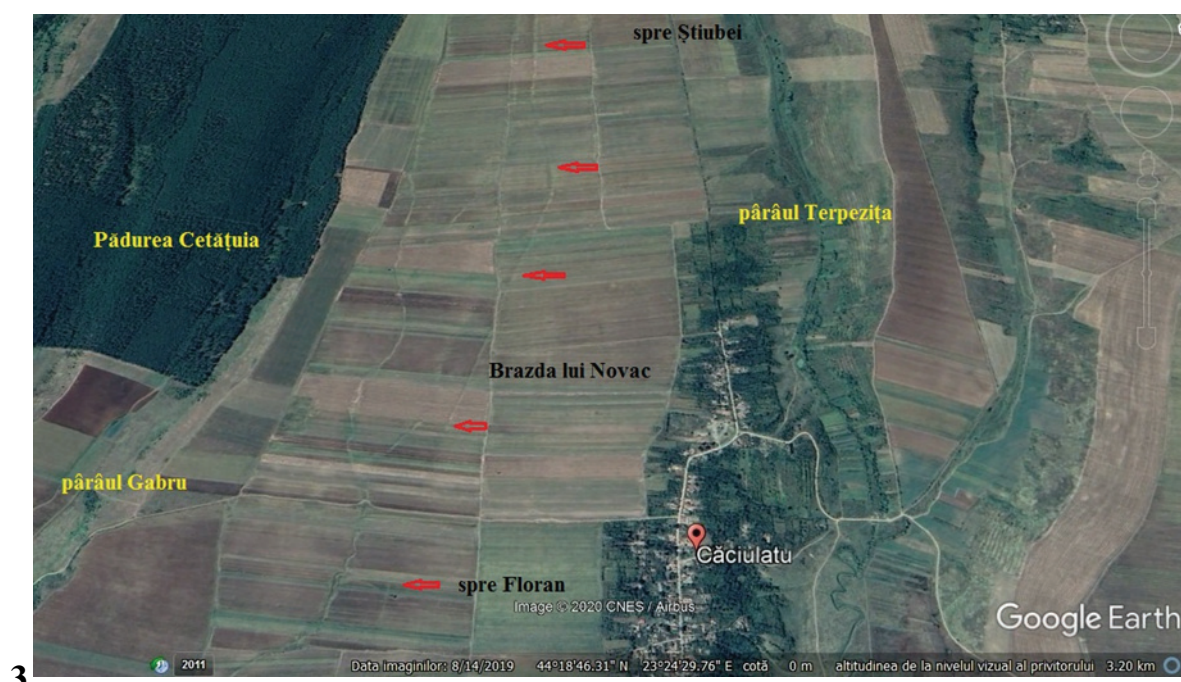
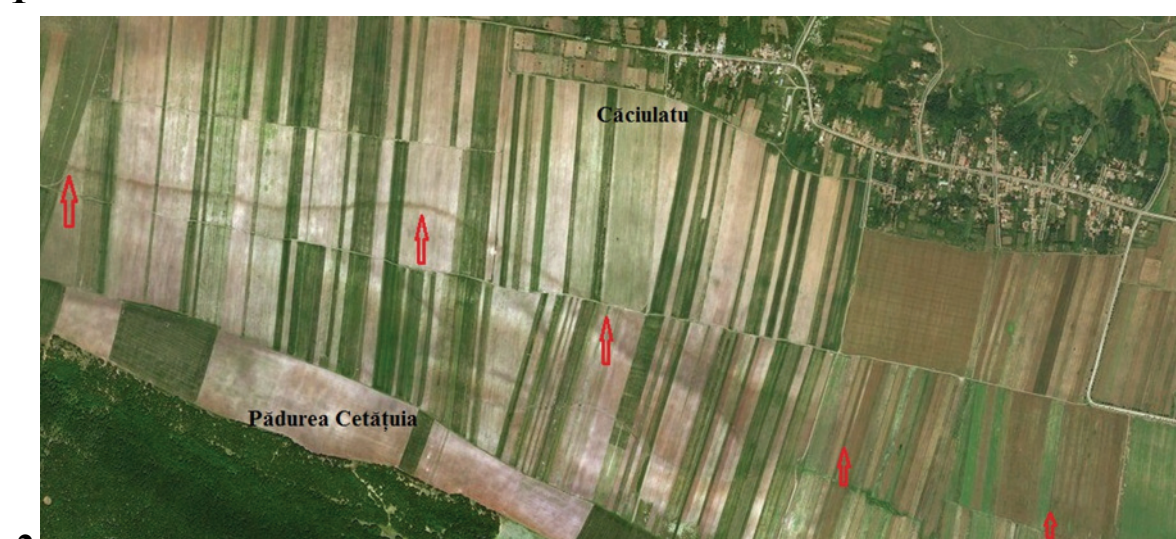
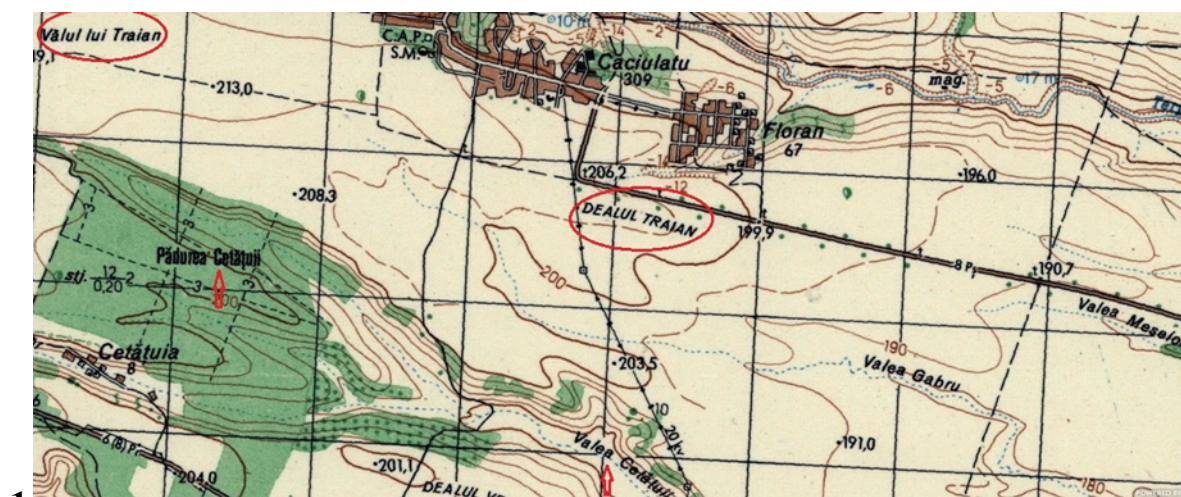


2

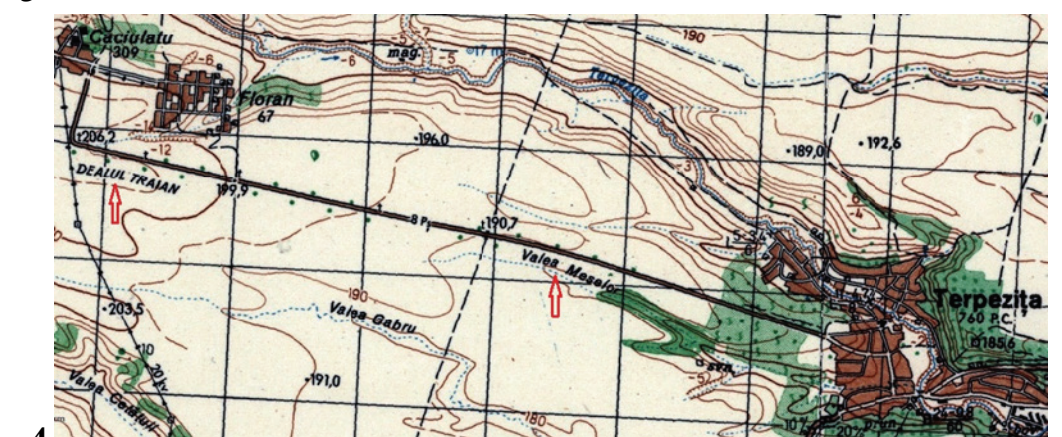


3

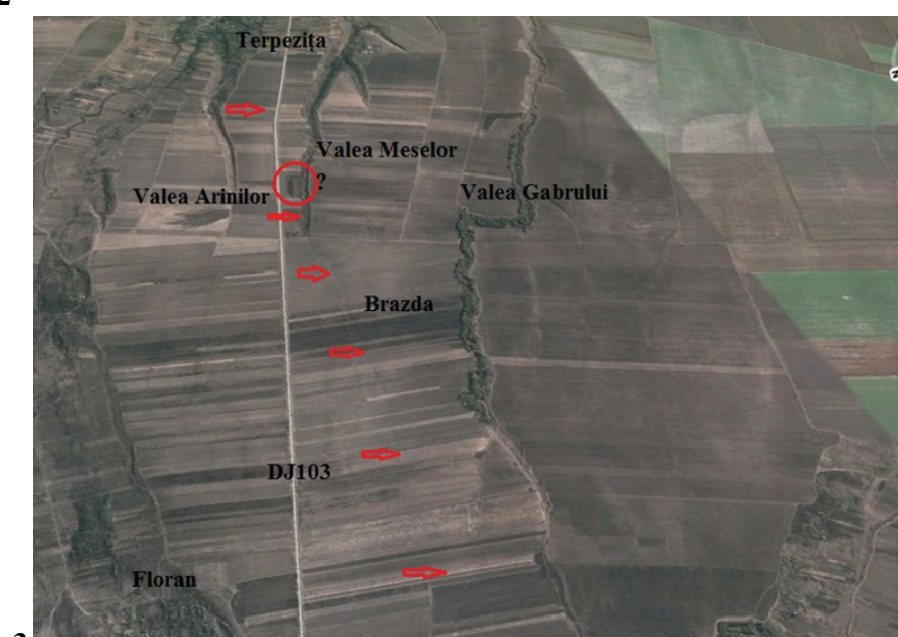
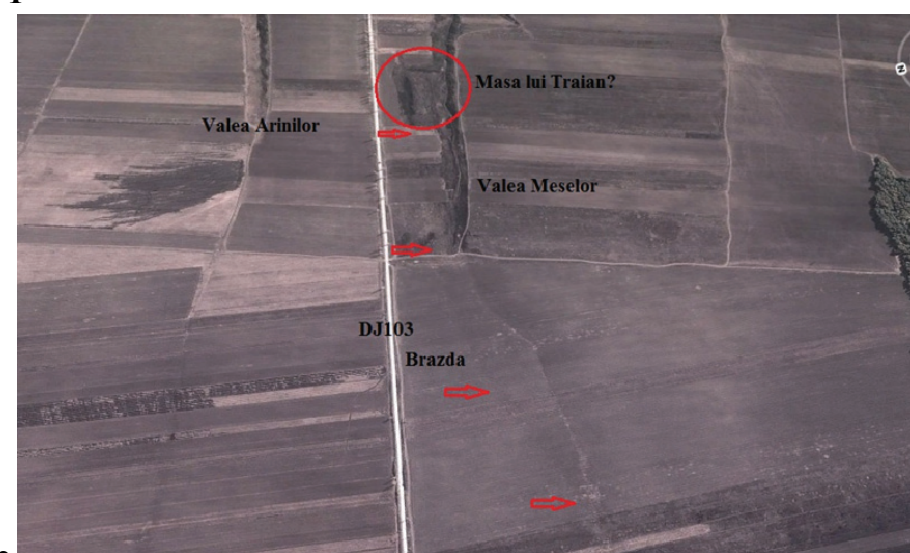
Planșa 2



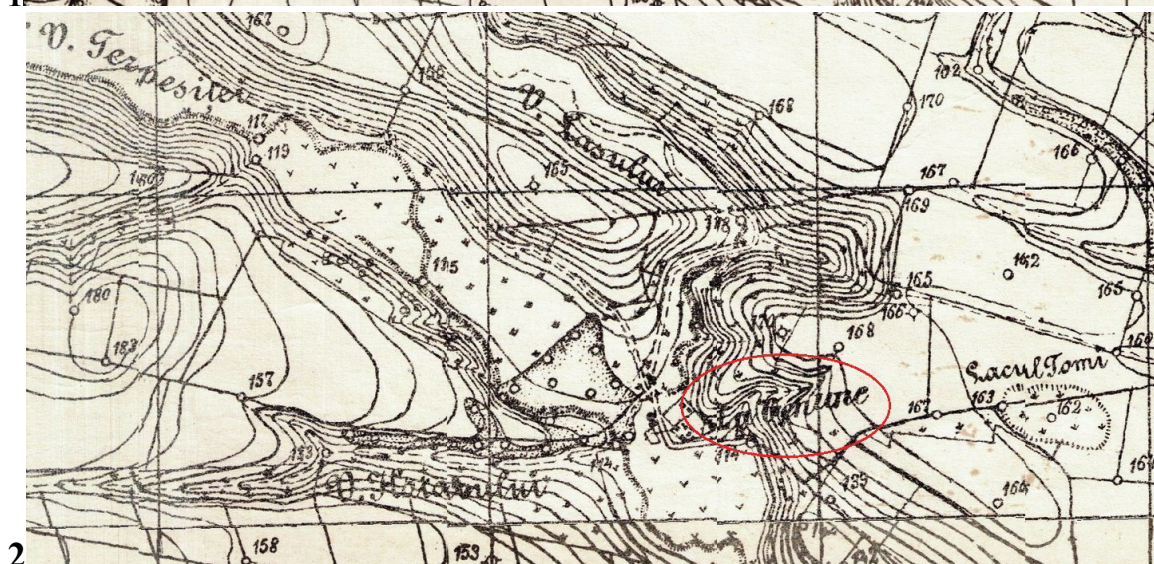
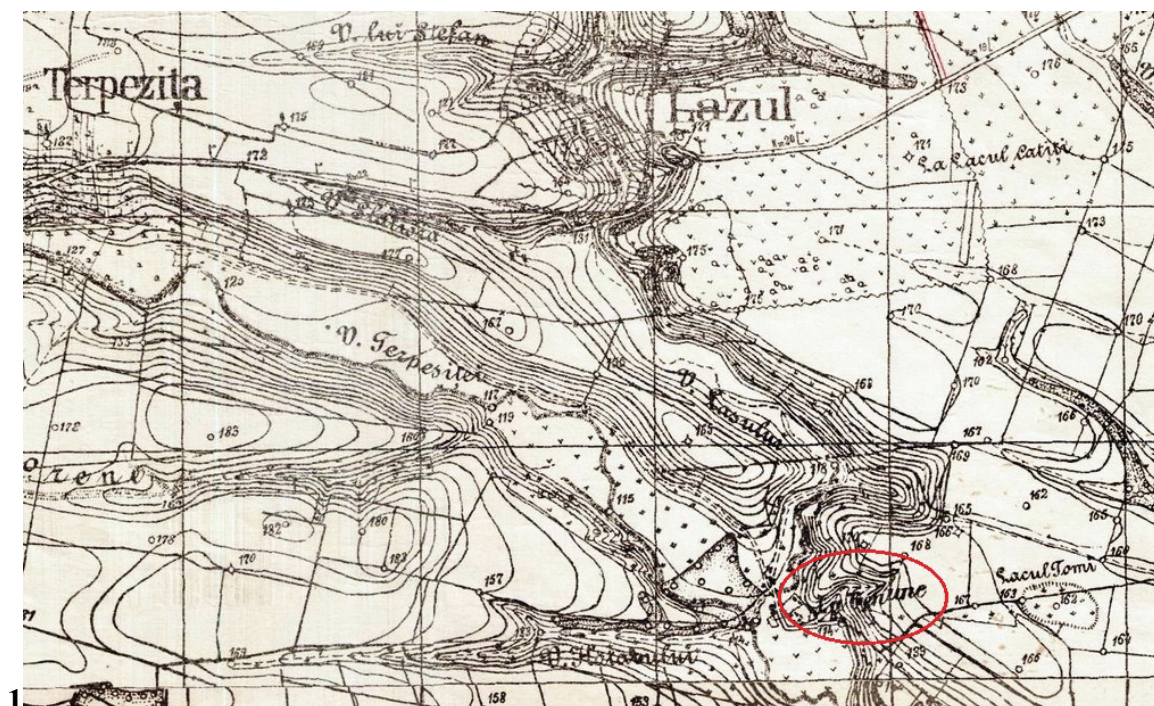
Planșa 3



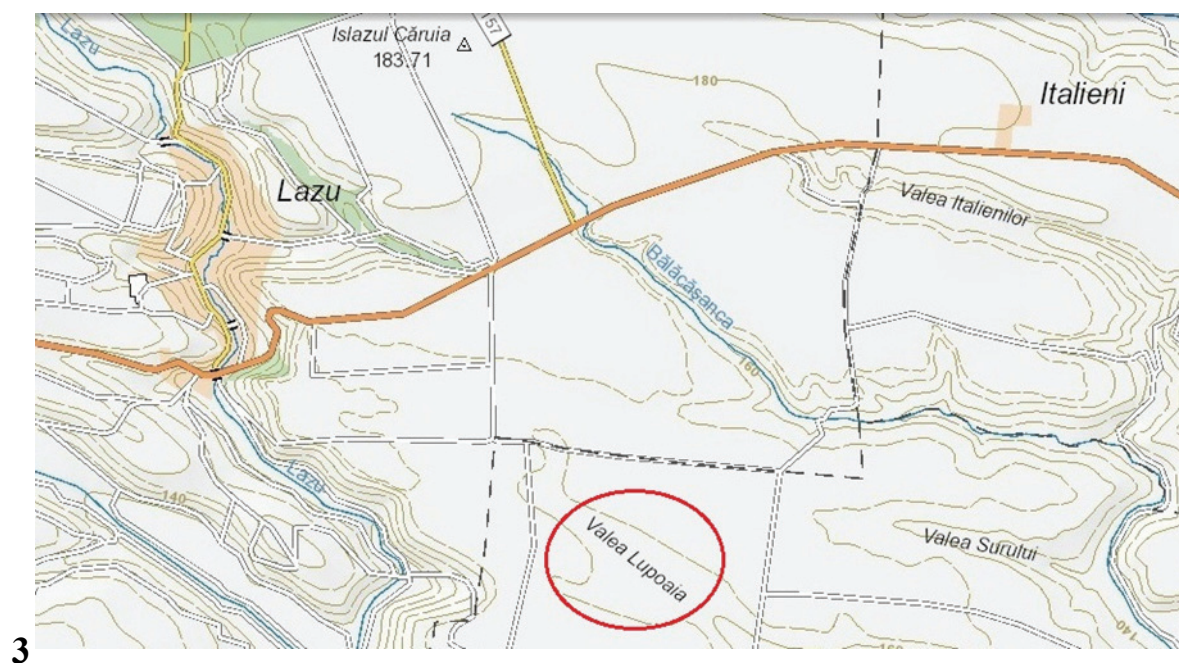
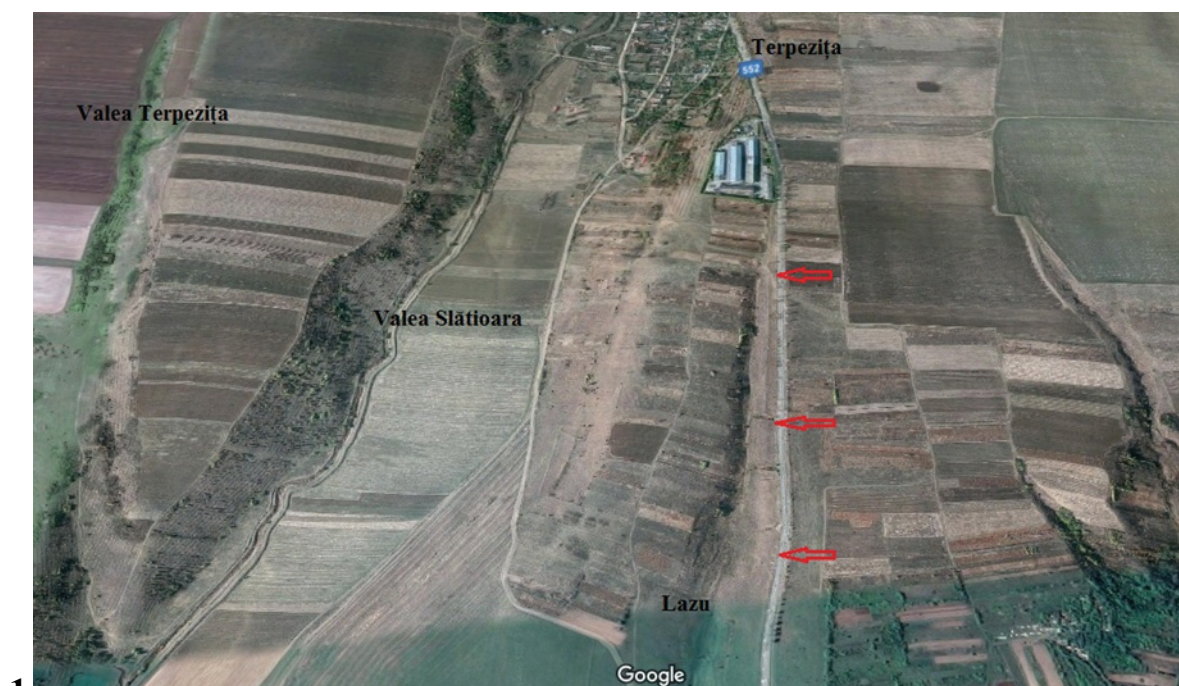
Planșa 4



Planșa 5

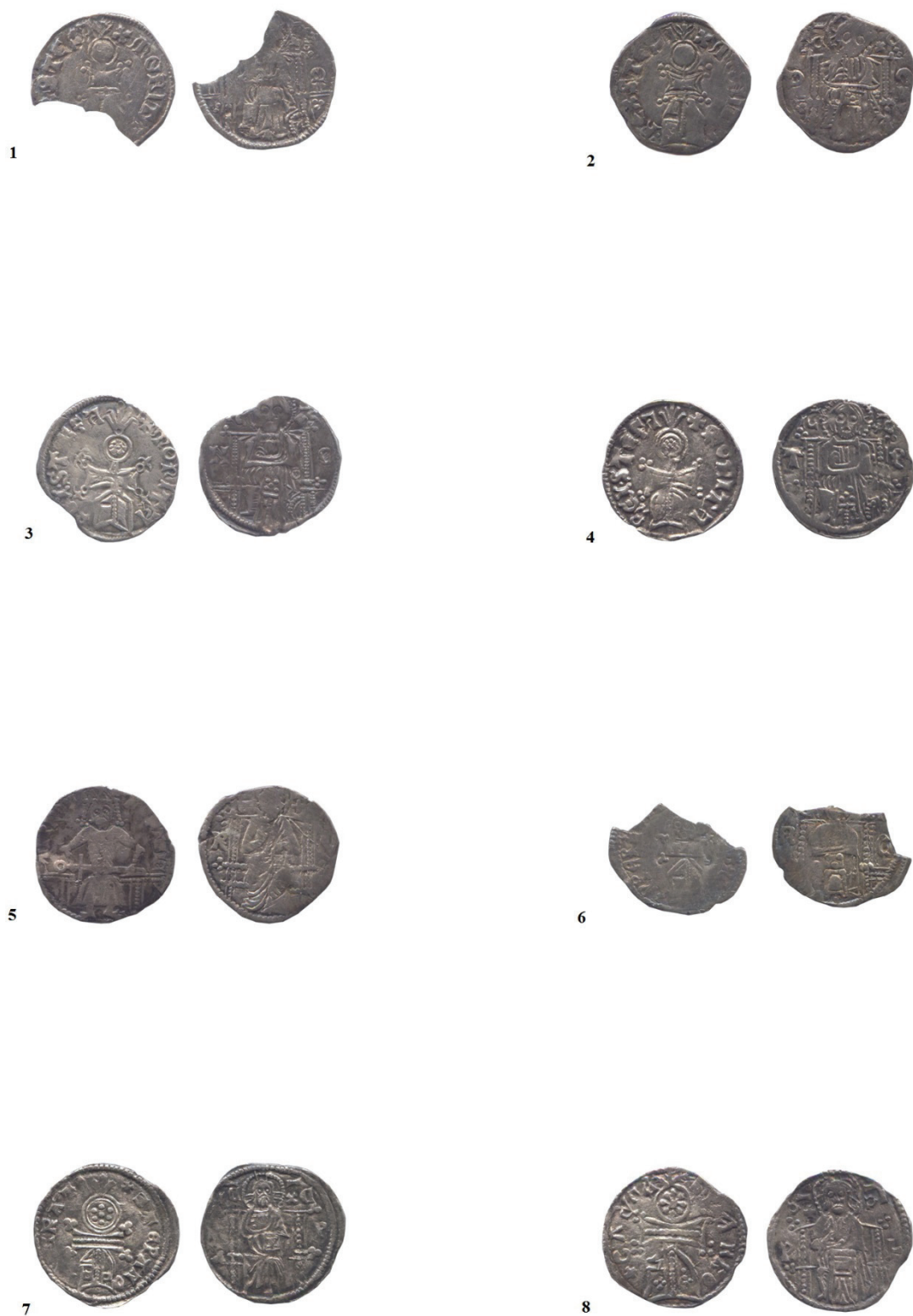


Planșa 6



Planșa 7





Planșa 9

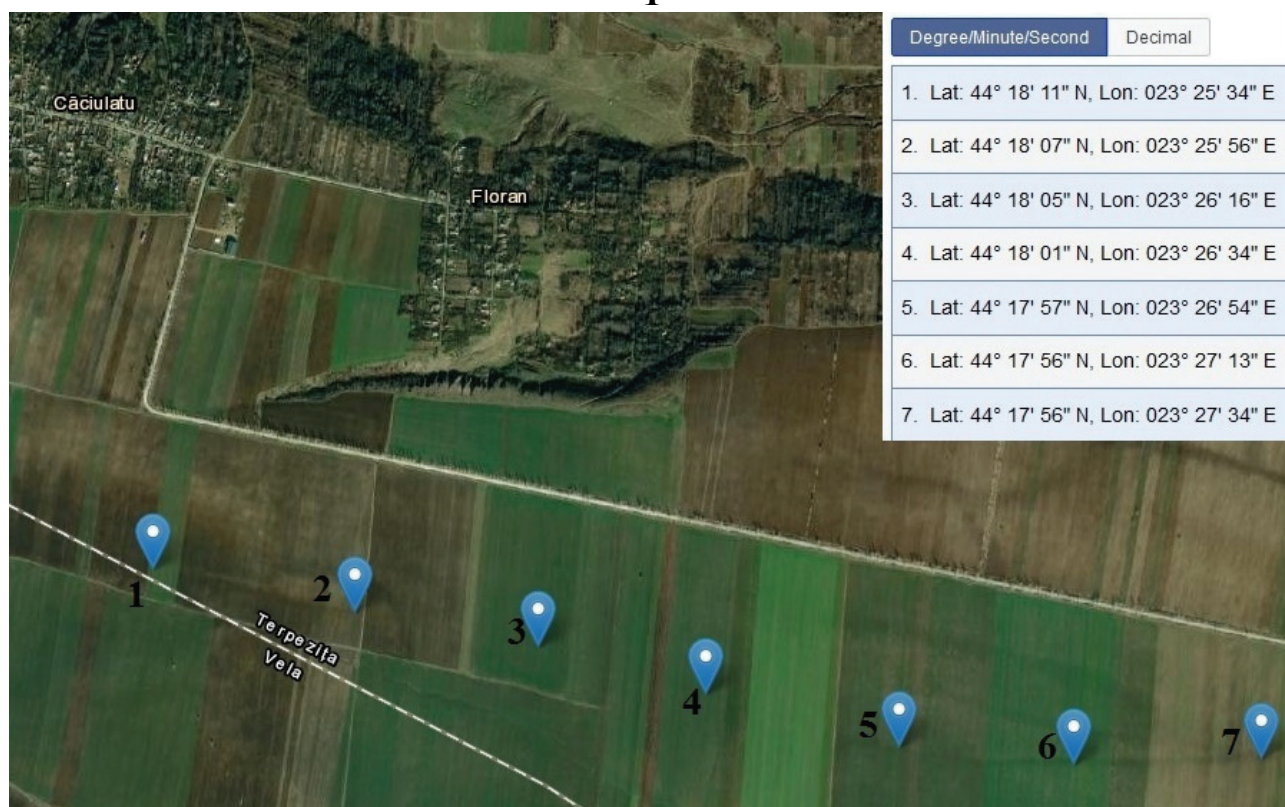


Planșa 10

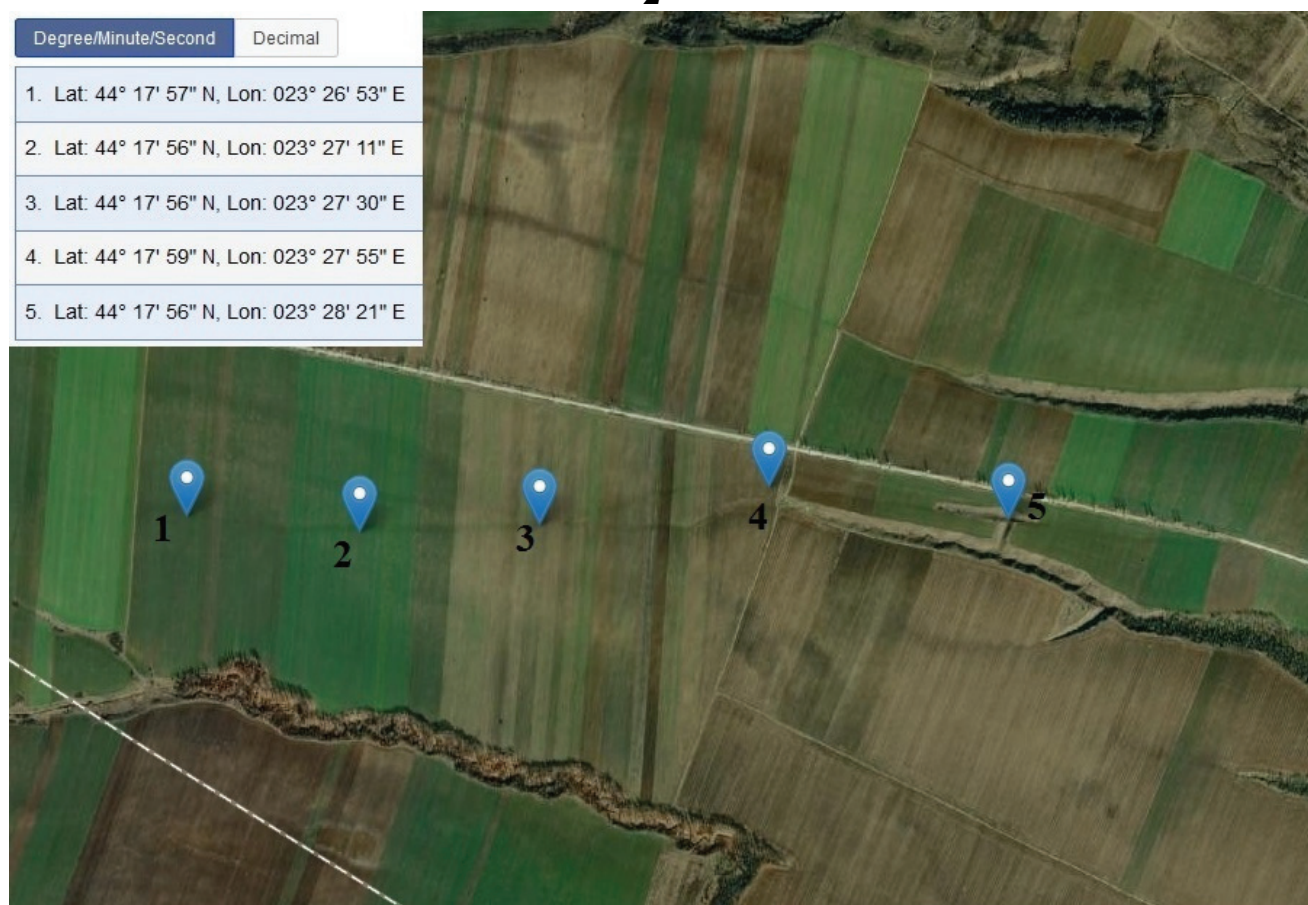


Planșa 11

1



2



Planșa 12