

IMITAȚIILE MONETARE DE TIP GRECO-MACEDONEAN MIT WULSTLORBEER UND REITER / AGRIȘ B – ȘILINDIA

Corina Toma*

Rezumat: *Articolul reia problematica tipului monetar numit „Mit Wulstlorbeer und Reiter” (apud K. Pink) sau „Agris B - Șilindia” (apud C. Preda). După o scurtă prezentare a descoperirilor monetare și a neclarităților privind încadrarea tipologică, autoarea recurge la studiul ștanțelor. Punctul de plecare îl reprezintă studiul făcut de Eugen Chirilă și colaboratorii săi asupra monedelor de acest tip din tezaurul de la Șilindia. Rezultatele neconcludente obținute în urma încercărilor de reprezentare grafică a legăturilor dintre ștanțele identificate anterior au determinat verificarea corpus-ului acestora și extinderea analizei asupra celorlalte monede cunoscute.*

Reconstituirea ștanțelor s-a făcut prin apelul la metoda desenului digital după fotografiile a imaginii imprimată pe monede și compararea acestora prin suprapunere. Noul corpus, format dintr-o singură ștanță de avers (editorii tezaurului de la Șilindia au identificat patru) și zece ștanțe de revers, deschide discuția asupra tehnicii de confecționare a ștanțelor, a gradului de viabilitate a metodei aplicate pentru recunoașterea acestora și, implicit, asupra posibilității de studierea a procesului de batere din perspectiva legăturilor dintre ștanțe și a reprezentării grafice a acestora.

Abstract: *The subject of this article is the coin-type “Mit Wulstlorbeer und Reiter” (apud K. Pink) or “Agris B - Șilindia” (apud C. Preda). Following a brief presentation of the monetary finds and of the ambiguities concerning the typological framing of these coins, the author proceed to a dies study. The starting point is represented by the research of Eugen Chirilă and his collaborators on the coins of this type from Șilindia’s hoard (Arad county). The results obtained by interpreting the connections between dies were inconclusive, so it was necessary to check the die corpus and to extend the analysis to include all the other known coins.*

The die identification was made using digital over-lay method, by superimposing the digital drawings in Corel Draw software, which eliminates the difficulties of simple visual examination. The new corpus which contains only one obverse die (instead of four as the editors of Șilindia’s hoard claimed) and ten reverse dies opens the discussions on: the die-making process, the limitations of die study and implicitly the topic of studying the minting process from the perspective of dies links and through the use of drawn diagrams (die charts).

Cuvinte-cheie: *tezaurul de la Șilindia, tipul monetar Mit Wulstlorbeer und Reiter / Agris B – Șilindia, studiul ștanțelor, Corel Draw.*

Key words: *Șilindia hoard, Mit Wulstlorbeer und Reiter / Agris B – Șilindia coin-type, die study, Corel Draw.*

În articolul referitor la identitatea iconografică a tipului *Agris - Șilindia*¹ am adus în discuție și monedele denumite de Karl Pink *Mit Wulstlorbeer und Reiter*. Așa cum am semnalat atunci, în literatura numismatică aceste monede au cunoscut variate încadrări tipologice. Inițial, monedele în cauză au fost prezentate de Constantin Preda ca fiind categoria secundă a tipului *Agris - Șilindia*, pentru ca mai apoi, fără nici o explicație, ele să fie considerate un tip inedit, numit *Șilindia „apropiat de prototipul postum Filip II”*².

Descoperirile monetare

Descoperirile monetare de tip *Mit Wulstlorbeer und Reiter* sunt puține la număr. O primă mențiune este făcută de Miklós Desseffy care ilustrează în catalogul său o monedă din tezaurul de

*Doctor, Muzeul Țării Crișurilor Oradea – Complex Muzeal, e-mail: corinatoma00@yahoo.com.

¹ Toma, Georgescu, 2018, pp. 119-140.

² Preda, 1973, p. 67; Preda, 1998, p. 147. În mod eronat, în ultima lucrare menționată se preciza că acest tip monetar apare pentru prima oară în tezaurul Șilindia.

la Agriș, descoperire pe care o plasează în mod eronat în comitatul Borsod (Ungaria)³. Karl Pink corectează confuzia făcută de Miklós Dessewffy, amplasând descoperirea din anul 1881 în comitatul Arad, și, în același context, menționează două monede din tezaurul Agriș și alte patru monede cu loc de descoperire necunoscut, păstrate la Budapesta și Viena⁴. Câțiva ani mai târziu, András Kerényi semnalează o nouă monedă în fragmentul de tezaur de la Mireșu Mare (jud. Maramureș)⁵. Cea mai însemnată descoperire este tezaurul de la Șilindia (jud. Arad), găsit în anul 1967, în compoziția căruia Eugen Chirilă și colaboratorii săi au identificat un lot format din 48 de monede de tip *Mit Wulstlorbeer und Reiter*⁶. Șirul descoperirilor consemnate în literatura de specialitate se oprește (după știința noastră) aici, căci în monografia lui Constantin Preda (1973), în categoria monetară *Agriș B - Șilindia* apar menționate numai exemplarele prezentate de Miklós Dessewffy, Karl Pink și o parte din cele amintite de editorii tezaurului Șilindia⁷.

Descoperirile monetare sunt neîndoielnic ceva mai numeroase, constatare sugerată de căutările făcute în arhivele site-urilor de licitație, în urma cărora am identificat alte trei monede de tip *Mit Wulstlorbeer und Reiter*, cu loc de descoperire neprecizat, propuse spre vânzare în anii 2003⁸ și 2015⁹.

Iconografia monedelor de tip *Mit Wulstlorbeer und Reiter*

Revenind la încadrarea tipologică a acestor monede, la momentul publicării tezaurului Șilindia (1972), editori au sesizat relația dintre monedele incluse de ei în grupa IV și tipul *Mit Wulstlorbeer und Reiter* definit de Karl Pink¹⁰. Ulterior, urmând tipologia stabilită de Constantin Preda (1973), Alexandru Sășianu a atribuit monedele grupei IV categoriei *Agriș B - Șilindia*¹¹. Modificările aduse de Constantin Preda propriei tipologii (1998), în urma cărora monedele în cauză au fost desprinse de tipul *Agriș - Șilindia*, formând un tip monetar aparte, numit acum *Șilindia „apropiat de prototipul postum Filip II”*¹², au trecut neobservate. Monedele grupei IV din tezaurul Șilindia au rămas în continuare legate de tipul *Agriș - Șilindia*¹³.

Separarea monedelor *Mit Wulstlorbeer und Reiter* de tipul monetar *Agriș - Șilindia* este susținută de iconografia acestora, într-un total diferită. Pe avers, un cap uman orientat spre dreapta, particularizat prin *șuvițele de păr de pe ceafă redade în valuri*; în timp ce, pe revers, calul și călărețul (orientați spre stânga sau spre dreapta) cunosc mai multe variante de reprezentare, unite prin imaginea *călărețului ce ține în mână o ramură* și prin mersul de tip *passage* al calului¹⁴. Filiația tipului este incertă. Karl Pink a semnalat asemănarea dintre monedele *Mit Wulstlorbeer und Reiter* și cele bănățene de tip *Criciova*, iar Eugen Chirilă *et al.*, analizând tezaurul Șilindia, au constatat existența unei „stânse analogii” între primele variante de revers ale monedelor incluse în grupele IV și V, adică între monedele de tip *Mit Wulstlorbeer und Reiter* și cele denumite de Alexandru Sășianu tipul *Șilindia*¹⁵, acestea din urmă cunoscute deocamdată doar în tezaurul omonim. Modul de redare a efigiei și a calului și călărețului trimite, înainte de toate, la prototipul

³ Dessewffy, 1915, p. 16, 59, Táb. XI/311; Göhl, 1973, Taf. 8/62.

⁴ Pink, 1974, p. 29, 101, Taf. III/62-63. Moneda cu nr. 63 va fi reluată de Dembski, 1998, p. 97, Taf. 60/1042.

⁵ Kerényi, 1944, p. 9/3, Táb. II/3.

⁶ Chirilă *et al.*, 1972, pp. 9-11 (grupa IV), 56.

⁷ Preda, 1973, p. 67.

⁸ Fritz Rudolf Künker GmbH & Co. KG, Auction 3, Lot 22, 17 iunie 2013.

(<https://www.acsearch.info/search.html?term=&company=40&auction=213>, 21.06.2017).

⁹ Münzen und Medaillen aus Antike, Mittelalter und Neuzeit, *eLive Auction 35*, www.eLive-Auction.de. 19.-21. Mai 2015, p. 6/10, 8/28 (<https://issuu.com/kuenkercoins/docs/catalogue-elive-auction-35>, 13.07.2013).

¹⁰ Chirilă *et al.*, 1972, p. 56.

¹¹ Sășianu, 1980, p. 164/25.

¹² Preda, 1998, p. 147.

¹³ Părpăuță, 2006, pp. 66-67, 293/324; Berzovan, 2017, pp. 196-197.

¹⁴ Alură a calului constând într-un trap foarte înalt și cadențat, executat prin ridicarea unei perechi diagonale (spre exemplu: în *passage* spre dreapta, piciorul stâng din față și piciorul drept din spate sunt ridicate).

¹⁵ Pink, 1974, p. 29; Chirilă *et al.*, 1972, p. 9, 11, 56; Sășianu, 1980, p. 162.

greco-macedonean reprezentat de tetradrahmele regelui Filip al II-lea, apropierea de „prototipul postum Filip al II-lea” fiind sesizată de către Constantin Preda¹⁶.

Tetradrahmele lui Filip al II-lea, atât cele contemporane, cât și cele postume, poartă pe avers efigia lui Zeus, redată din profil, spre dreapta, imagine care se asociază cu două tipuri de revers¹⁷. Potrivit corpusului întocmit de Georges Le Rider, primul tip îl reprezintă pe rege purtând *kausia diadematos* (în realitate *petasos*)¹⁸ și *chlamys*, mergând călare spre stânga, în pas de paradă, cu mâna dreaptă ridicată în gest de salut. Cel de-al doilea tip redă un tânăr nud, călare spre dreapta, cu ține cu mâna stângă frâul calului, iar în mâna dreaptă poartă o ramură de palmier (simbolul victoriei). Iconografia de revers a tipului din urmă (cu diversele sale variante) a fost aleasă pentru monedele postume bătute în vremea lui Alexandru cel Mare și Filip al III-lea Aridaeus, dar și sub Diadohi¹⁹.

Aversul monedelor de tip *Mit Wulstlorbeer und Reiter* reproduce imaginea lui Zeus. Trăsăturile hieratice ale reprezentării – linia frunții și a nasului, forma ochiului, la care se adaugă mustața stufoasă, șuvițele de păr de pe ceafă și cununa de lauri proeminentă – sunt imitate relativ fidel. Pe exemplarele analizate, modul de realizare a portretului rămâne neschimbat, fără a cunoaște obișnuita degradare stilistică remarcată în cazul altor tipuri monetare *celto-dacice*. În contrast cu invariabilitatea aversului, imaginea calului și călărețului de pe revers se regăsește în mai multe variante stilistice, a căror ordonare permite stabilirea legăturii cu tetradrahma postumă. În deschiderea șirului evolutiv se plasează imagine calului și călărețului mergând spre dreapta, personajul fiind reprezentat nud, cu o ramură în mâna dreaptă; în spatele călărețului apar literele grecești *lambda* și *pi*, resturi ale inscripției monetare ΦΙΛΙΠΠΟΥ (Pl. I/1). Celelalte variante de reprezentare a imaginii de revers sunt forme stilizate, ușor simplificate ale acestei imagini *prototip*, care, în ciuda schimbării direcției de mers a calului, nu sugerează surse diferite de inspirație.

Identificarea ștanțelor și legăturile dintre ele

Punctul de plecare în stabilirea variantelor pentru tipul monetar *Mit Wulstlorbeer und Reiter* îl reprezintă studiul făcut de Eugen Chirilă și colaboratorii săi asupra celor 48 de monede din tezaurul Șilindia. Studiul a avut drept rezultat identificarea unui singur *prototip de avers* (PA) și a patru *prototipuri de revers* (PR), în funcție de acestea din urmă fiind stabilite patru variante monetare (Pl. I, II/1). Pentru *prototipul de avers* au fost semnalate patru ștanțe, iar pentru fiecare dintre *prototipurile de revers* una sau mai multe ștanțe: o ștanță pentru PR1, trei ștanțe pentru PR2, trei ștanțe pentru PR3 și două ștanțe pentru PR4²⁰. Potrivit identificărilor făcute, fiecare variantă monetară are propriile ștanțe de revers, dar ele sunt legate unele de altele prin ștanțele de avers: variantele A și B prin ștanța A1, variantele B și C prin ștanțele A2 și A3, iar variantele B, C și D prin ștanța A4.

Reprezentarea grafică a legăturilor dintre ștanțele recunoscute de editori, realizată de noi cu intenția de a întrevădea modul de organizare a baterii monedelor, a dat naștere unei diagrame dificil de interpretat, deoarece liniile ce unesc ștanțele de avers cu cele de revers se întretaie frecvent (Pl.

¹⁶ Preda, 1998, p. 147.

¹⁷ Pentru descrierea tetradrahmelor lui Filip al II-lea *vezi* Le Rider, 1977, pp. 363-366. Potrivit cronologiei sale, întâiul tip de revers a fost bătut în primii ani de domnie ai lui Filip al II-lea, până aproximativ spre 348/7 î.Hr., când a fost introdus cel de-al doilea tip de revers. Iconografia acestuia din urmă nu reprezenta o noutate, imaginea tânărului cavaler nud (în diverse ipostaze) fusese folosită (începând cu anul 359/8 î.Hr.) pentru baterea hemidrahmelor și drahmelor.

¹⁸ Prestianni Giallombardo, 1991, pp. 257-304; Andronikos, 1993, pp. 122-149; Caccamo Caltabiano, 1999, p. 198, nota 7.

¹⁹ Le Rider, 1977, pp. 436, 442-443 (cu o întrerupere între anii 328-323/2 î.Hr.); Caccamo Caltabiano, 1999, *passim*. Preluarea iconografiei tânărului cavaler (orientat spre dreapta) a fost explicată prin prisma ideologiei monarhiei ereditare, a principiului continuității dinastice, cele două tipuri monetare, legate de aversul cu reprezentarea lui Zeus, ilustrând binomul MATUR/TÂNĂR, respectiv relația TATA/FIU sau TRECUT/VIITOR. După moartea lui Filip al II-lea, imaginea cavalerului matur cu mâna dreaptă ridicată, care trimite la întemeietorul dinastiei regale macedoneene, la primul *basileus*, este abandonată, supraviețuind doar imaginea tânărului cavaler ce ilustra statutul de descendenți sau de succesori al fiilor acestui și al Diadohilor.

²⁰ Chirilă *et al.*, 1972, pp. 9-11.

III/1)²¹. În situația dată, pentru a înlătura posibilitatea unei erori de redare, am recurs la rearanjarea elementelor diagramei, însă, indiferent de modalitatea aleasă pentru ordonarea și așezarea ștanțelor, întretăierea liniilor de legătură nu a putut fi evitată în totalitate (Pl. III/2). Noua reprezentare grafică, ivită în urma alinierii ștanțelor de avers pe două coloane, îmbină un lanț alcătuit din două grupuri de ștanțe formate de aversurile A1 și A4, cu tiparul diagramei ce nu poate fi desenată fără ca liniile de legătură să se intersecteze. Intersectarea liniilor dintre ștanțele de avers A2, A3, A4 și ștanțele de revers R2, R5, R6 trimite spre un graf utilitar. Acest tip de graf, explicat prin prisma fixării simultane pe nicovale a trei ștanțe de avers, presupune existența a trei conexiuni pentru fiecare ștanță²², condiție neîndeplinită în cazul nostru, unde ștanțele de avers A2 și A4 au doar două conexiuni. În condițiile date, interpretarea legăturilor dintre ștanțe și a diagramei menite a le înfățișa rămâne problematică. Ștanțele de avers A1 și A4 au propriile ștanțe de revers, ștanța de revers comună (R3) sugerând înlocuirea în procesul de batere a ștanței A1 cu ștanța A4, ordine stabilită din perspectiva (presupusei) evoluții stilistice a reprezentării de pe ștanțele de revers (R1, R8 și R9). Totodată, conexiunea dintre ștanțele de avers creată de ștanțele de revers R2, R5 și R6 este confuză, căci ea sugerează posibilitatea folosirii simultane a celor patru ștanțe de avers (măcar) pentru o secvență de timp, ce nu poate fi fixată pe axa desfășurării procesului de batere.

Având în vedere expedientul încercat deja în realizarea diagramei legăturilor dintre ștanțe și rezultatul nesatisfăcător la care am ajuns, am considerat necesară revenirea la *corpus*-ul ștanțelor identificate pentru monedele de tip *Mit Wulstlorbeer und Reiter* din tezaurul Șilindia. Pentru reconstituirea ștanțelor am apelat la desenul digital al imaginilor imprimate pe fețele monedelor și la compararea acestora. Deși eșantionul de lucru a rămas aproximativ același (47 de monede)²³, reluarea studiului ștanțelor a condus la rezultate diferite de cele publicate de Eugen Chirilă și colaboratorii săi.

Într-o primă etapă, pornind pe urmele cercetării făcute de editori, am încercat să identificăm monedele incluse în cele patru variante și să recunoaștem ștanțele menționate, în condițiile în care catalogul publicat ilustrează doar prima monedă a fiecărei variante. Pentru varianta A situația a rămas neschimbată: cele două monede componente au fost bătute cu o singură pereche de ștanțe, denumită de noi *a1-r1* (Pl. IV)²⁴. În cazul celor 13 monede ale variantei B am reușit să identificăm doar prima ștanță de revers (*r4*), folosită la baterea a șapte dintre monede, constatând că în privința aversului s-a recurs la ștanța monedelor variantei A. Alte cinci monede, ce nu au fost ilustrate la publicarea tezaurului Șilindia, dar care au intrat (prin excluderea din sânul celorlalte variante) în cadrul variantei B, s-au dovedit a fi bătute cu aceeași ștanță de avers, dar cu ștanțe de revers diferite: patru dintre ele cu o ștanță redând o manieră diferită de reprezentare a calului (*r9*) și una cu o ștanță (*r5*) foarte apropiată de iconografia ștanței *r4*. Pentru baterea cele 26 de monede ale variantei C am constatat folosirea unei singure ștanțe de revers (*r7*), care se asociază cu ștanța de avers identificată în cazul variantelor anterioare. Variantei D i-au fost atribuite șapte monede, pentru emiterea cărora, așa cum au observat și editorii, au fost folosite două ștanțe de revers (*r2* și *r3*), ștanța de avers rămânând aceeași.

În fine, potrivit analizei făcute de noi, pentru baterea celor 47 de monede de tip *Mit Wulstlorbeer und Reiter* din tezaurul Șilindia au fost confecționate o ștanță de avers și șapte ștanțe de revers, în condițiile în care editorii au identificat patru ștanțe de avers și nouă ștanțe de revers. Având în vedere discrepanța dintre rezultate, suspectă în privința ștanțelor de avers, pentru a proba (într-o oarecare măsură) valabilitatea noului *corpus* am introdus în analiză șapte monede de tip

²¹ Deoarece editorii au numerotat ștanțele de revers separat pentru fiecare dintre cele patru prototipuri identificate (PR), pentru a putea realiza diagrama ștanțelor monedelor grupei IV am recurs la numerotarea continuă a celor nouă ștanțe de revers: R1 pentru PR1; R2, R3 și R4 pentru cele trei ștanțe ale lui PR2; R5, R6 și R7 pentru cele trei ștanțe ale lui PR3; R8 și R9 pentru cele două ștanțe ale lui PR4.

²² Bracey, 2012, pp. 65-83.

²³ Datele de identificare ale monedelor analizate sunt consemnate în *Appendix*.

²⁴ Numerotarea ștanțelor nu reflectă ordinea folosirii lor în procesul de batere.

Wulstlorbeer und Reiter provenite din alte descoperiri²⁵. Fotografiiile de mici dimensiuni avute la îndemână nu au permis obținerea unor desene concludente în privința caracteristicilor ștanțelor de avers; într-un singur caz, poziția șuvițelor de păr din creștetul capului și a elementelor cununii de laur indică un avers diferit (Pl. II/4)²⁶. Observații plauzibile au fost făcute pe baza imaginii de revers (Pl. II/2-4), în funcție de care am constatat că: patru dintre monede au fost bătute cu trei ștanțe de revers inedite – numerotate *r6*, *r8* și *r10* –, iar pentru celelalte trei monede s-au folosit ștanțele deja cunoscute *r3*, *r4* și *r9* (Pl. IV).

În concluzie, o ușoară extindere a eșantionului de monede a dus la creșterea numărului ștanțelor de revers, însă raportul dintre ștanțele de avers și cele de revers rămâne incert²⁷; la finalul cercetării noastre, vorbim (cu certitudine) de doar două ștanțe de avers, din care una a fost recunoscută pe o monedă din afara lotului Șilindia.

Interpretarea rezultatele

Cea mai mare provocare lansată de studiul monedelor de tip *Mit Wulstlorbeer und Reiter* s-a dovedit a fi identificarea ștanțelor de avers. Când discutăm de numărul acestora trebuie să ținem seama că, spre exemplu, pentru cele 47 de monede analizate²⁸, pentru ca un avers să fie comparat cu toate celelalte, ar trebui să vorbim de 1.081 de comparații $[47 \times (47-1)]/2$. Metoda folosită de noi, ce a constatat în împărțirea monedelor pe variante, realizarea desenului digital (în format vectorial) pentru aversul cel mai bine imprimat și suprapunerea acestui desen cu fundal transparent peste fotografiile de avers ale monedelor incluse în varianta respectivă și doar aleatoriu asupra altora (Pl. V/2), a redus numărul comparațiilor și timpul de lucru. Pentru a diminua numărul posibilelor erori am făcut o verificare suplimentară, ce a constatat în compararea dimensiunilor și a modului de dispunere a elementelor ce compun efigia aversului (Pl. V/1).

În urma acestor suprapuneri și comparații am constatat că imaginea de avers este uniformă²⁹, existând diferențe abia perceptibile legate de dimensiunea și dispunerea elementelor grafice componente. Spre exemplu, în unele cazuri am remarcat imposibilitatea alinierii întregii imagini: se potrivea zona șuvițelor de pe ceafă, a gâtului și a bărbii, dar nu coincideau (ca mărime și unghi) profilul nasului, cununa de laur și creștetul capului. Pentru diferențele sesizate putem invoca explicații de ordin tehnic, cum ar fi: înclinația ștanței în momentul baterii³⁰ ori dificultatea surprinderii cu acuratețe prin fotografiere și, implicit, prin desen a unei imagini în relief redată pe o suprafață convexă. În pofida acestor diferențe, ipoteza întrebuintării unei singure ștanțe de avers pentru baterea celor 47 de monede de tip *Mit Wulstlorbeer und Reiter* din tezaurul Șilindia este susținută de forma identică a părților componente ale efigiei și de câteva particularități și detalii – întâlnite, spre exemplu, în reprezentarea șuvițelor de păr –, a căror reproducere este inexplicabilă în contextul gravării manuale a mai multor ștanțe (Pl. VI)³¹.

Independent de lămuririle de natură tehnică invocate de noi, diferențele sesizate ne pun în situația de a lua în discuție două variante explicative pentru imaginea regulată a efigiei de avers:

²⁵ Proveniența și datele de identificare ale monedelor sunt prezentate în *Appendix*/nr. 10, 18, 20, 21, 48, 53 și 54.

²⁶ Moneda ilustrată de Karl Pink și preluată de Günther Dembski (*Appendix*/nr. 54).

²⁷ În stadiul actual al cercetării monedelor *celto-dacice*, nu avem nici o idee asupra valorii raportului dintre numărul ștanțelor de avers și cel al ștanțelor de revers.

²⁸ Avem în vedere numai monedele din tezaurul Șilindia, pentru care am avut la îndemână fotografii digitale cu rezoluție mare, ce a permis manipularea computerizată.

²⁹ Efigia de avers încadrată în cercul de perle nu a putut fi reconstituită în întregime, ștanța fiind ușor supradimensionată (cca. 24 mm) comparativ cu pastila monetară care are în medie un diametru de 22-23 mm. În cele mai multe cazuri imaginea este descentrată, cercul de perle este vizibil în partea superioară, ceea ce face ca o parte din șuvițele de păr de pe ceafă și linia gâtului să rămână în afara flanului monetar.

³⁰ Esty, 1990, p. 217/nota 22.

³¹ Spre ilustrare am ales monedele considerate de către editori a fi bătute cu ștanțe diferite (Chirilă *et al.*, 1972, p. 9/51, 10/66 și 11/92).

- i. *Avem o ștanța de avers care a rezistat suficient de mult timp pentru a se combina cu cele șapte ștanțe de revers identificate.*
- ii. *Avem mai multe ștanțe de avers, dar, din pricina tehnicii de manufacturare a acestora și/sau a metodei alese de noi pentru reconstituirea lor, ele nu au putut fi recunoscute ca atare.*

În cazul în care s-a folosit un singur avers, avem un grup de ștanțe ce poate sugera (la nivel interpretativ) o baterea relativ intensă, dacă nu cumva numărul mare al ștanțelor de revers se datorează distrugerii lor rapide ca urmare a unor defecte de fabricație. Ipoteza pornește însă de la ideea unui *corpus* relativ complet și se bazează pe elementul timp, despre a cărui durată evoluția stilistică a imaginii de revers (Pl. IV)³² sau gradul de uzură a ștanței de avers nu ne spun nimic. Astfel, chiar dacă identificarea unei singure ștanțe de avers este corectă, rămâne suspiciunea unui *corpus* incomplet, ce reflectă doar o secvență din procesul de batere a monedelor de tip *Wulstlorbeer und Reiter*. Pe de altă parte, modificarea imaginii de revers (care merge până la schimbarea direcției de mers a calului și călărețului) poate submina, prezumtiv, varianta folosirii unei singure ștanțe de avers. Știm de altfel, că în procesul de batere a monedelor de acest tip a existat cel puțin încă o ștanță de avers (Pl. III/3), iar legăturile dintre ștanțele de avers – indiferent de numărul lor, sunt suficiente numai două – și ștanțele de revers pot să indice un alt mod de desfășurare a procesului de batere.

În plus, dacă diferențele menționate nu se datorează defectelor de ștanțare sau fotografiere și în lotul monedelor din tezaurul Șilindia există mai multe ștanțe de avers, se naște întrebarea: *De ce nu au putut fi ele distinse?* Având în vedere studiul făcut asupra monedelor de tip *Agrîș - Șilindia*, unde, folosind aceeași metodă, pentru primul grup de monede analizate, format din 54 de piese, am reușit să constatăm utilizarea a șapte ștanțe de avers și a zece ștanțe de revers, iar pentru cel de-al doilea grup, format din opt monede, am identificat trei ștanțe de avers și trei ștanțe de revers, înclinăm să credem că „vina” nu revine metodei de cercetare alese.

Ideea reconstituirii ștanțelor cu ajutorul imaginii imprimate pe monede are la bază presupunerea că recunoașterea este posibilă datorită variațiilor ivite în urma gravării lor individuale, chiar dacă, în cazul unui gravor experimentat, gradul de similaritate este unul ridicat³³. Ideea multiplicării ștanțelor prin tehnici ce presupun o reproducere mecanică, invariabilă a fost atribuită, pentru lumea greco-romană, îndeosebi falsificatorilor sau atelierelor clandestine³⁴. Pentru lumea celtică, studiile lui Bernhard Ziegeus asupra instrumentelor utilizate în producția monetară³⁵ demonstrează folosirea unor tehnici diverse, bazate atât pe turnarea bronzului (în zona vestică și centrală), cât și pe prelucrarea fierului (în partea estică). Potrivit descoperirilor, una dintre modalitățile de manufacturare a ștanțelor din fier consta în imprimarea în negativ a întregului desen cu ajutorul unui cilindru/butuc din bronz ce avea la unul din capete desenul respectiv realizat în pozitiv. De-asemenea, descoperirile indică și folosirea unor poansoane ce imprimbau diferite elemente grafice: globule, linii, curbe etc., cu ajutorul cărora se compunea efigia monetară. Spre deosebire de gravarea manuală a ștanțelor sau de utilizarea poansoanelor, unde variațiile imaginii obținute erau inevitabile, cilindrul/butucul din bronz permitea obținerea unor ștanțe identice sau aproape identice. Revenind la monedele de tip *Wulstlorbeer und Reiter*, imposibilitatea de a distinge diferențe concludente între cele 47 de imagini de avers, comparate nu doar vizual, dar și cu

³² În ordonarea cronologică a ștanțelor suntem tentați să apelăm la criteriul evoluției stilistice, pornind de la ideea că ștanțele se succed în timp, imaginea monetară înregistrând o relativă degradare. Cuburile din fier descoperite în lumea celtică (mai precis, în sudul Bavariei), purtătoare a două sau mai multe ștanțe menite să imprime monede de tipuri și dimensiuni diferite, aruncă o umbră de îndoială asupra acestei premise, demonstrând că baterea putea fi făcută în paralel. Pentru instrumentele amintite *vezi* Ziegeus, 2011, pp. 293-295, Fig. 5-6; Ziegeus, 2014, pp. 14-19, Abb. 6, 15.

³³ Pentru dificultățile întâmpinate în identificarea ștanțelor gravate manual *vezi* Stannard, Fischer-Bossert, 2011, pp. 23-2.

³⁴ Stannard, 1988, pp. 141-144; Stannard, 2011, pp. 59-79.

³⁵ Ziegeus, 2011, pp. 289-299; Ziegeus, 2014, pp. 3-29.

ajutorul fotografiei și a desenului digital, inspiră (în absența informațiilor privind durata de viață a unei ștanțe de avers) posibilitatea folosirii unor ștanțe din fier realizate cu ajutorul poansoanelor sau a unui de cilindru de tipul celui descris mai sus.

În concluzie, studiul monedelor de tip *Wulstlorbeer und Reiter* ridică, în mod neașteptat, semne de întrebare asupra tehnicii de producere a ștanțelor și ne arată limitele tentativei de identificare a acestora pe baza variațiilor imaginii amprentate și, complementar, a defecțiunilor intervenite pe suprafața lor. Încercarea noastră de a afla ceva despre modul de desfășurare a procesului de batere a acestui tip monetar *celto-dacic* prin intermediul legăturilor dintre ștanțe s-a izbit de condiția *sine qua non* a oricărei cercetări de acest fel: identificarea corectă a ștanțelor și alcătuirea unui *corpus* relativ complet, care să reflecte în mod veridic situația existentă în antichitate.

APPENDIX

Date privind monedele *Mit Wulstlorbeer und Reiter / Agris B – Șilindia* incluse în studiul ștanțelor

Nr. crt	Greutate (g)	Ax	Diametru (mm)	Loc de descoperire	Loc de păstrare/ Bibliografie
Perechea de ștanțe a1-r1					
1.	13,01	8	23,9x24,6	Șilindia	MȚCO, inv. 1/200. (Pl. I/1)
2.	13,13	10	23,8x24,2	Șilindia	Muz. Arad nr. 30
Perechea de ștanțe a1-r2					
3.	13,13	3	24,3x24,2	Șilindia	MȚCO, inv. 1/197
4.	13,77	3	25,3x24,8	Șilindia	MȚCO, inv. 1/213. (Pl. I/2)
5.	13,04	7	23,3x24,5	Șilindia	MȚCO, inv. 1/228
6.	12,93	3	24,2x23,6	Șilindia	MȚCO, inv. 1/231
7.	13,78	4	23,7x23,9	Șilindia	Muz. Arad, nr. 18
Perechea de ștanțe a1-r3					
8.	13,45	2	24,4x25	Șilindia	MȚCO, inv. 1/224. (Pl. I/3)
9.	13,54	10	23,8x24,9	Șilindia	Muz. Arad, nr. 16
10.	13,40	-	-	Mireșu Mare	A. Kerény, <i>Nagynyíresi</i> , p. 9/3, táb. II/3.
Perechea de ștanțe a1-r4					
11.	13,40	12	21,7x22,3	Șilindia	MȚCO, inv. 1/178
12.	12,77	3	23,3x23,1	Șilindia	MȚCO, inv. 1/180. (Pl. I/4)
13.	13,53	3	22,8x23,8	Șilindia	MȚCO, inv. 1/185
14.	12,74	3	22,7x23,7	Șilindia	Muz. Arad, nr. 22
15.	13,48	6	22,1x22,8	Șilindia	Muz. Arad, nr. 25
16.	13,76	3	23x23,6	Șilindia	Muz. Arad, nr. 32
17.	13,41	3	22,9x23	Șilindia	Muz. Arad, nr. 33
18.	13,43	-	23	-	M. Dessewffy, <i>Barbárpénzei</i> , p. 16, táb. XI/311 sau R. Göhl, <i>Ostkeltischer</i> , Taf. 8/62.
Perechea de ștanțe a1-r5					
19.	13,58	6	23,3x23,7	Șilindia	Muz. Arad, nr. 15. (Pl. I/6)
Perechea de ștanțe a1-r6					
20.	13,73	-	-	-	K. Pink, <i>Die Münzprägung</i> , Taf. III/62; C. Preda, <i>Monedele</i> , pl. IX/3.
21.	13,36	-	-	-	Fritz Rudolf Künker GmbH & Co. KG, Auction 3, Lot 22, 17 iunie 2013. (https://www.acsearch.info/search.html?term=&company=40&auction=213,21.06.2017). (Pl. II/2)

Perechea de ștanțe a1-r7

22.	13,48	6	22,8x22,8	Șilindia	MȚCO, inv. 1/173. (Pl. I/5)
23.	13,56	6	22,3x23,1	Șilindia	MȚCO, inv. 1/194
24.	13,41	7	21,8x22,8	Șilindia	MȚCO, inv. 1/199
25.	13,57	6	22,4x23,6	Șilindia	MȚCO, inv. 1/201
26.	13,53	6	23,1x23,5	Șilindia	MȚCO, inv. 1/202
27.	13,32	2	22,9x22,2	Șilindia	MȚCO, inv. 1/209
28.	13,12	7	23x22,9	Șilindia	MȚCO, inv. 1/212
29.	13,72	2	23x22,8	Șilindia	MȚCO, inv. 1/214
30.	13,20	6	22,6x22,9	Șilindia	MȚCO, inv. 1/217
31.	13,45	12	22,6x23,4	Șilindia	MȚCO, inv. 1/218
32.	13,12	12	22,5x22,9	Șilindia	MȚCO, inv. 1/219
33.	13,01	3	22,5x22,2	Șilindia	MȚCO, inv. 1/220
34.	13,81	6	23,5x23,6	Șilindia	MȚCO, inv. 1/223
35.	13,60	9	22,9x22,5	Șilindia	MȚCO, inv. 1/225
36.	13,53	12	22,8x24,1	Șilindia	MȚCO, inv. 1/230
37.	13,04	8	21,6x23,4	Șilindia	MȚCO, inv. 1/235
38.	13,40	12	22,2x22,1	Șilindia	MȚCO, inv. 1/237
39.	13,47	9	23x23,5	Șilindia	Muz. Arad, nr. 19
40.	13,74	1	23,1x22,2	Șilindia	Muz. Arad, nr. 21
41.	13,80	7	22,5x22,7	Șilindia	Muz. Arad, nr. 23
42.	13,65	7	21,9x22,6	Șilindia	Muz. Arad, nr. 24
43.	13,32	5	21,6x22,9	Șilindia	Muz. Arad, nr. 26
44.	13,94	8	23,3x23	Șilindia	Muz. Arad, nr. 27
45.	13,49	7	22,6x23	Șilindia	Muz. Arad, nr. 28
46.	13,50	6	22x22,5	Șilindia	Muz. Arad, nr. 29
47.	13,91	7	22,5x23,1	Șilindia	Muz. Arad, nr. 31

Perechea de ștanțe a1-r8

48.	12,28	-	-	-	<i>Münzen und Medaillen aus Antike, Mittelalter und Neuzeit, eLive Auction 35, www.eLive-Auction.de. 19.-21. Mai 2015, p. 8/28 (https://issuu.com/kuenkercoins/docs/catalogue-elive-auction-35, 13.07.2017).</i> (Pl. II/3)
-----	-------	---	---	---	--

Perechea de ștanțe a1-r9

49.	13,53	2	23,8x23,7	Șilindia	MȚCO, inv. 1/216
50.	13,11	6	24,1x24,3	Șilindia	MȚCO, inv. 1/234. (Pl. II/1)
51.	13,55	4	24,1x23,3	Șilindia	Muz. Arad, nr. 17
52.	13,56	4	23,7x24,2	Șilindia	Muz. Arad, nr. 20
53.	13,32	-	-	-	<i>Münzen und Medaillen aus Antike, Mittelalter und Neuzeit, eLive Auction 35, www.eLive-Auction.de. 19.-21. Mai 2015, p. 6/10 (https://issuu.com/kuenkercoins/docs/catalogue-elive-auction-35, 13.07.2017).</i>

Perechea de ștanțe a2-r10

54.	12,57	-	-	-	K. Pink, <i>Die Münzprägung</i> , Taf. III/63 sau G. Dembski, <i>Münzer</i> , Taf. 60/1042. (Pl. II/4)
-----	-------	---	---	---	---

BIBLIOGRAFIE

- Andronikos, M. 1993. Aspects of Ancient Macedonian Costume. *Journal of Hellenic Studies*, 113, pp. 122-149.
- Berzovan, Al. 2017. *Bazinul Mureșului Inferior și sud-vestul Munților Apuseni în perioada clasică a Daciei preromane (sec. II î. Hr. – sec. I d. Hr.)*. Cluj-Napoca: Editura Mega.
- Bracey, R. 2012. On the Graphical Interpretation of Herod's Year 3 Coins. În D. M. Jacobson, N. Kokkinos, *Judaea and Rome in Coins 65 BCE – 135 CE. Papers Presented at the International Conference Hosted by Spink, 13th – 14th September 2010*, London: Spink and Son Ltd., pp. 65-83.
- Caccamo Caltabiano, M. 1999. The Identity of the two Horsemen on Philip II's Coinage. *Ancient Macedonia. Sixth International Symposium*, volume 1, offprint, Thessaloniki, pp. 197-207.
- Chirilă, E., Chidioșan, N., Ordentlich, I., Kiss, N. 1972. *Tezaurul monetar de la Șilindia*. Arad: Muzeul Județean Arad.
- Dembski, G. 1998. *Münzer der Kelten*. Wien: Kunsthistorisches Museum.
- Dessewffy, M. 1915. *Barbárpénzei. IV. Belyegváltozatok es új szerzemények*. Budapest: Hornyánszky Viktor és Kir. Udvari Könyvnyomdája.
- Esty, W.W. 1990. The Theory of Linkage. *The Numismatic Chronicle*, 150, pp. 205-221.
- Göhl, R. 1973. *Ostkeltischer Typenatlas*. Braunschweig: Klinkhardt und Biermann.
- Kerényi, A. 1944. Nagynyíresi barbár tetradrachmalelet. *Numizmatikai Közlöny*, XLIII, pp. 9-14.
- Le Rider, G. 1977. *La monnayage d'argent et d'or de Philippe II frappé en Macédoine de 359 à 294*. Paris: É. Bourgey.
- Părpăuță, T. D. 2006. *Moneda în Dacia preromană (Secolele IV a. Chr. - I p. Chr.)*. Iași: Editura Trinitas.
- Pink, K. 1974. *Die Münzprägung der Ostkelten und ihrer Nachbarn*. Braunschweig: Klinkhardt und Biermann.
- Preda, C. 1973. *Monedele geto-dacilor*. București: Editura Academiei.
- Preda, C. 1998. *Istoria monedei în Dacia preromană*. București: Editura Enciclopedică.
- Prestianni Giallombardo, A. M. 1991. Recenti testimonianze iconografiche sulla kausia in Macedonia e la datazione del fregio della caccia della II tomba reale di Vergina. *Dialogues d'histoire ancienne*, 17, 1, pp. 257-304.
- Sășianu, Al. 1980. *Moneda antică în vestul și nord-vestul României*. Oradea: Muzeul Țării Crișurilor.
- Stannard, C. 1988. The hub from Ancient Spain reconsidered. *Numismatic Chronicle*, 148, pp. 141-144, pl. 2.
- Stannard, C. 2011. Evaluating the monetary supply: were dies reproduced mechanically in Antiquity?. În François de Callataÿ, *Quantifying Monetary Supplies in Greco-Roman Times, Pragmateiai*, 19, Bari: Edipuglia, pp. 59-79.
- Stannard C., Fischer-Bossert W. 2011. Dies, hubs, forgeries and the Athenian Decadrachm. *Schweizerische Numismatische Rundschau*, 90, pp. 5-32.
- Toma, C., Georgescu, O. 2018. Reexaminarea monedei atribuite tipului Agriș - Șilindia. Studiu de caz privind identitatea iconografică a tipurilor monetare celto-dacice. În L. Munteanu, C.-D. Nicola, G. M. Talmățchi, *Studia Numismatica et Archaeologica. In honorem magistri Virgilii Mihailescu-Bîrliba oblata*. București – Piatra Neamț: Ed. Academiei – Ed. Constantin Matasă, pp. 119-140.
- Ziegau, B. 2011. Celtic workmanship and die production in the West and the East. În M. Paz García-Bellido, L. Callegarin, A. Jiménez Díaz, *Barter, money and coinage in the Ancient Mediterranean (10st-1st centuries BC)*, Anejos de AESPA LVIII, Madrid, pp. 289-299.

Ziehaus, B. 2014. Die Werkzeuge der keltischen Münzmeister – Funde und Forschungen. În M. Alram, H. Emmerig und R. Harreither, *Akten des 5. Österreichischen Numismatikertages, Enns, 21.-22. Juni 2012*, Forschungen Lauriacum 15, Enns-Linz, pp. 3-29.

Lista planșelor

PI. I. Monede de tip *Mit Wulstlorbeer und Reiter* din tezaurul Șilindia: 1. Grupa IV/varianta A (*Appendix/nr.1*); 2-3. Grupa IV/varianta D (*Appendix/nr. 4 și 8*); 4. Grupa IV/varianta B (*Appendix/nr. 12*); 5. Grupa IV/varianta C (*Appendix/nr. 22*); 6. Grupa IV/variantă inedită (*Appendix/nr. 19*).

PI. II. Alte monede de tip *Mit Wulstlorbeer und Reiter*: 1. Tezaurul Șilindia, grupa IV, variantă inedită (*Appendix/nr. 50*); 2-4. Monede cu loc de descoperire neprecizat (*Appendix/nr. 21, 48 și 54*).

PI. III. 1-2. Variante de redare a diagramei legăturilor dintre ștanțele identificate de Eugen Chirilă *et al.* pentru monedele de tip *Mit Wulstlorbeer und Reiter* din tezaurul Șilindia (jud. Arad); 3. Diagrama legăturilor dintre ștanțele identificate de noi pe monedele de tip *Mit Wulstlorbeer und Reiter*.

PI. IV. Încercările de reconstituire prin desen a ștanțelor utilizate pentru baterea monedelor de tip *Mit Wulstlorbeer und Reiter* (pentru ștanța de avers - *Appendix/nr. 4 și 7*; pentru ștanțele de revers - *Appendix/nr. 1, 4, 8, 12, 19, 21, 37, 48, 50 și 54*) (x1).

PI. V. 1. Comparația aversurilor în cazul monedelor *Appendix/nr. 1, 4 și 8* (x1). 2. Suprapuneri succesive ale desenelor de avers obținute pentru monedele *Appendix/nr. 1, 4 și 8* (x1).

PI. VI. Comparația monedelor de tip *Mit Wulstlorbeer und Reiter* din tezaurul Șilindia considerate de Eugen Chirilă *et al.* ca fiind bătute cu ștanțe de avers diferite.



Pl. I.



0 3 cm

1



2



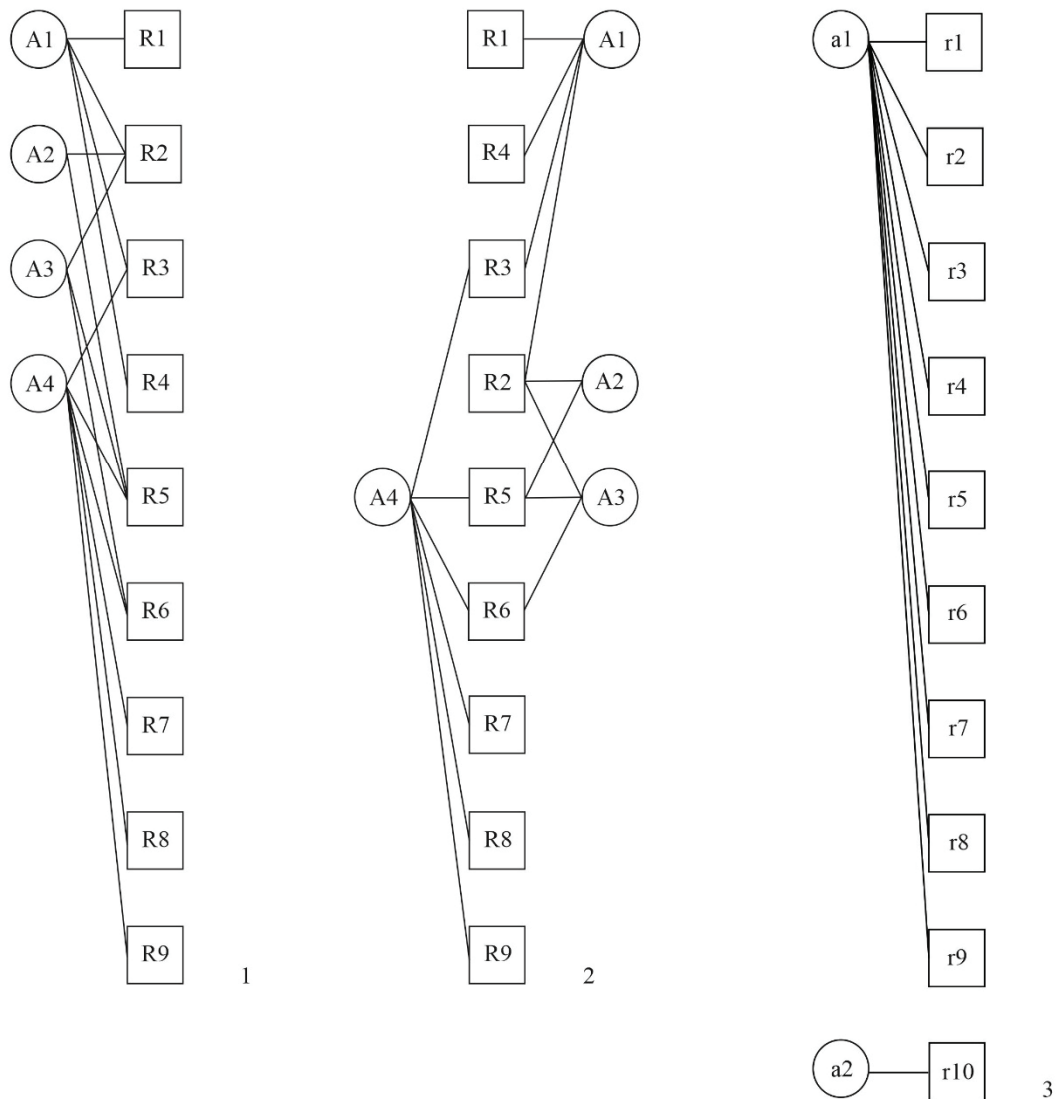
3



4

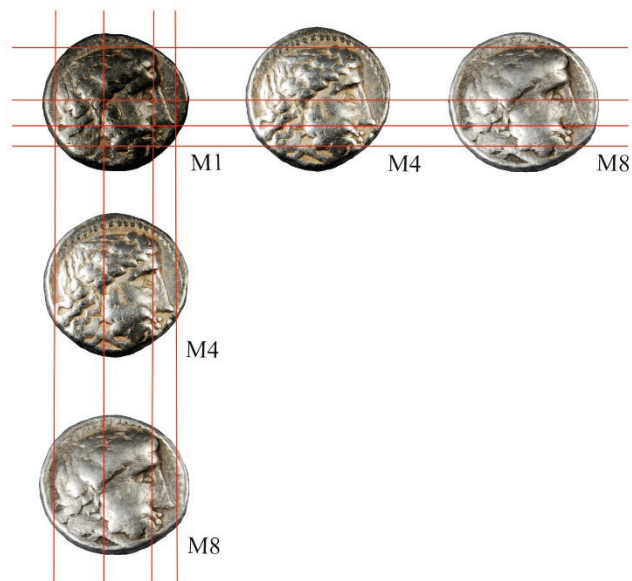
2-4 fără scară

Pl. II.

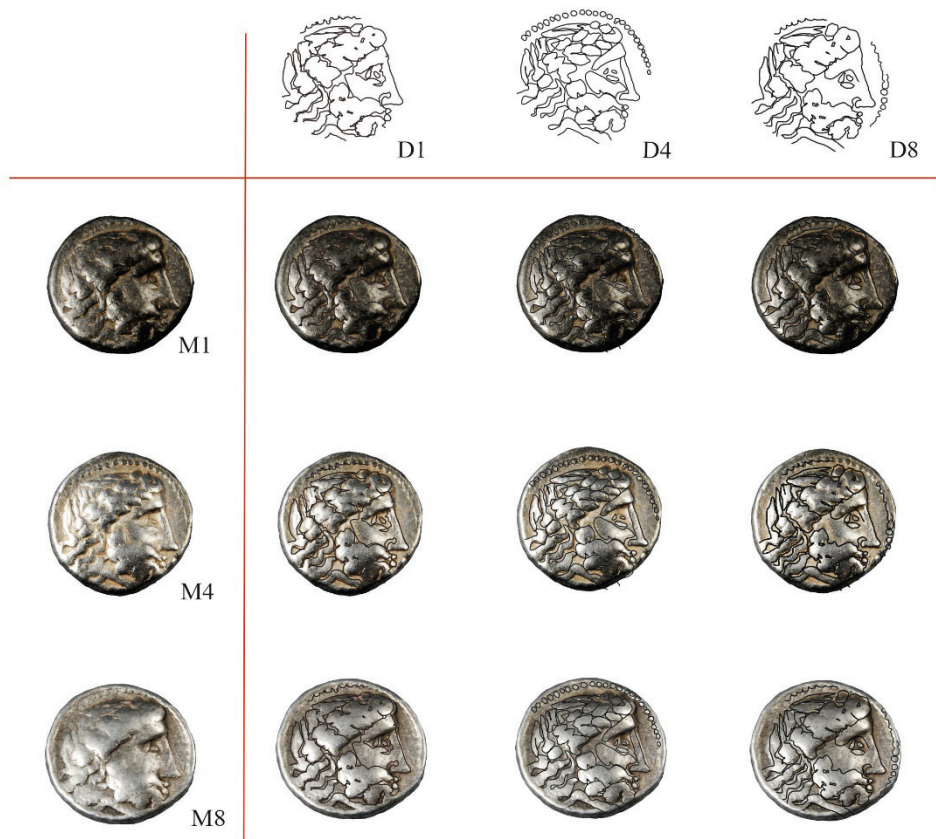


Pl. III.





Pl. V/1.



Pl. V/2.



Appendix / nr. 1 (x3)



Appendix / nr. 4 (x3)



Appendix / nr. 25 (x3)



Pl. VI.