

RESTAURĂRI COMPARATE: CETĂȚILE ȘOIMOȘ ȘI CÂLNIC, VERSUS SEVERIN ȘI LĂZAREA

*Teodor Octavian Gheorghiu**

Comparative restorations: the fortresses of Șoimoș and Călnic, versus Severin and Lăzarea

Abstract: The study tries to be an x-ray of the phenomenon of the protection and restoration of some ensembles (in this case medieval and with defensive functions) from the last 5–6 decades in Romania. It started from the observation that the old restorations (even from the communist period of the 50s–70s) had real qualities, some of which are still visible today. On the other hand, numerous restorations after 1989 either stalled at various stages of the process or were poorly completed. The share of these defects is higher than those from the communist period. Obviously, the dramatic situation of the 80s (after the abolition of the DMI-Directorate of Monuments) is excluded, when, especially urban ensembles, suffered massive degradation and demolition. In order to demonstrate this fact and to detect the factors favorable or unfavorable to the processes in the two periods, four case studies are proposed (out of the approx. 250 completed so far), dedicated to the citadels of Șoimoș (Arad), Călnic (Alba) and, respectively, Severin (Mehedinți) and Lăzarea (Harghita). They contain short histories of the development of the ensembles and the course of their restoration. The studies are based on specialized literature and my own investigations, as well as on direct contact, starting from the 70s, with the respective ensembles, under restoration and/or after. The resulting photos represent the most objective information.

Keywords: *monument restoration, Șoimoș, Călnic, Severin, Lăzarea*

Cuvinte cheie: *restaurare monumente, Șoimoș, Călnic, Severin, Lăzarea*

I. Scurtă privire asupra protecției și restaurării monumentelor istorice în România de după Al Doilea Război Mondial

Pare ciudat ca subiectul unui articol din 2020 să se refere la operațiuni de cercetare și restaurare de acum 40–50 de ani, altfel decât ca referință bibliografică sau ca parte a istoriei acestei activități. Faptul că le utilizez ca reper pentru evaluarea proceselor care se petrec acum în România, este datorat calității incontestabile a rezultatelor respectivelor restaurări, vizibile la fața locului, studiate și recunoscute chiar în lucrări recente. Calități care reies și prin comparație cu restaurările din fostul bloc comunist european, comparație care nu face decât să confirme similitudinea proceselor din intervalul 1950–1977 sau, prin contrast, degradarea realităților românești de după 1977.

Ajungând în acest punct al observațiilor, consider necesar ca generalităților privind „sumbra perioadă comunistă românească” să li se contrapună informații concrete, detaliate, care să restabilească adevărul, mai ales în ceea ce privește protecția și restaurarea monumentelor istorice, subiecte delicate și evaluate sumbru mai ales ca urmare a politicilor (devenite, evident, aberante) din ultimul deceniu al puterii comuniste. Prin aceasta vreau să nuanțez judecățile de valoare, remarcând parcursul neomogen, divers, putându-se surprinde o anumită etapizare a realităților comuniste din acest sector. Astfel, pot fi definite cel puțin trei etape (urmând perioadei 1944–1948, când fosta Comisie a Monumentelor funcționa încă): 1948–1952/55 (desființarea sistemelor de protecție interbelice, înlocuite prin improvizatele „Comitetul pentru Așezăminte Culturale” și „Direcția Artelor Plastice” din cadrul Comitetului pentru Artă), 1952/55–1975/77 (reînființarea și funcționarea Direcției Monumentelor Istorice – DMI, în felurite variante) și 1975/77–1989 (desființarea DMI, înlocuirea ei cu Direcția pentru Patrimoniul Cultural Național-DPCN, atunci funcționând în contextul noilor legi ale sistematizării și construcțiilor)¹.

* Cercetător independent; e-mail: togheorghiu@gmail.com.

¹ Pentru această istorie a funcționării DMI: Greceanu 1995, 87–90; Opreș 1986, 179; <https://patrimoniu.ro/institutul-national-al-patrimoniului/istoricul-inp>, accesat în 8 ianuarie 2020.

Au fost câțiva „îngeri păzitori” ai domeniului aflați în funcții de decizie (chiar dacă li s-au atribuit unele compromisuri – de neevitat, în acele condiții, ca, de altfel în orice alte condiții în asemenea posturi). Ei au vegheat la organizarea protecției și restaurării monumentelor istorice din România comunistă și pentru utilizarea în funcții de conducere a unor profesioniști de foarte bună calitate. Unul a fost profesorul arhitect Nicolae Bădescu, șeful Comitetului de Stat pentru Construcții, Arhitectură și Sistematisare (CSCAS) din intervalul 1952–1968, un altul a fost ministrul culturii, profesorul arhitect Pompiliu Macovei. În organizarea DMI se remarcă contribuțiile hotărâtoare ale arhitectului Virgil Bilciurescu (primul director al DMI) și inginerului Victor Munteanu (directorul tehnic al DMI în 1959–1974)².

În prima etapă, de suspendare, practic, a acestor operațiuni de restaurare (cu excepția unora dintre cele deja începute în perioada anterioară), s-au realizat câteva reconstrucții, mai ales urbane, ca urmare a distrugerilor cauzate de război; în etapa a doua, de funcționare a DMI, acest organism a fost dotat cu toate prerogativele și mijloacele unei reale protecții, cercetări, proiectări și restaurări de monumente istorice de cele mai diferite categorii și din toate regiunile țării, elemente asupra cărora voi reveni. În fine, a treia etapă este, la o privire atentă, contradictorie. Dacă politicile statale globale aveau drept țintă sistematizări ale localităților, sistemelor fluviale și a unor anumite teritorii (prin care au dispărut numeroase arii importante rurale și mai ales urbane istorice), ignorându-se complet categoria monumentelor istorice și chiar debarasându-se în mod intenționat de ele, există câteva intervenții (mai mult sau mai puțin mascate) care au permis salvarea unora, fenomen asupra căruia voi reveni de asemenea. Față de această etapizare, în lucrări relativ recente, etapa comunistă este considerată, unitar, ca „Etapa restaurărilor de după cel De-al Doilea Război Mondial” sau, respectiv, etapa IV, 1945–1990, „Tendințe de după război”³.

În perioada de după 1989 „reconstrucția” sistemului de protecție și restaurare/reabilitare a monumentelor istorice s-a produs cu dificultate și oscilând între reușite și eșecuri. Între elementele pozitive, trebuie amintită reluarea/continuarea cercetărilor arheologice, istorice, urbanistice, arhitecturale și tehnice, unele cu fonduri și prin firme private. S-a publicat și se publică foarte mult, divers și, în mare măsură, serios. În fine, s-au reconstituit sistemele de protecție și verificare, asociate celor care asigură proiectarea, finanțarea și execuția. Între nereușite (ezitări și decizii politice care indubitabil au afectat și afectează procesul), trebuie remarcat că, după o serie de manevre oculte care au limitat autonomia și forța Direcției Monumentelor Istorice, centrul acestor organizări care operează, preponderent, asupra obiectivelor conținute de Lista Monumentelor Istorice-LMI (anexă a Legii Monumentelor Istorice nr. 422 din 2001) a devenit Ministerul Culturii, prin noua Direcție inclusă ministerului. Prin asta, problematica respectivă (de maximă importanță națională) a fost politizată, depinzând de coloratura și interesele de moment ale partidelor politice. LMI a fost actualizată de trei ori până în prezent. Comisia Națională a Monumentelor Istorice, ca for științific, dar cu rol doar consultativ, este secondată în teritoriu de comisii zonale. Câteva zeci de monumente din toate regiunile și etapele istorice au fost introduse pe listele UNESCO; altele sunt pe listele de așteptare. În concluzie, aparent, cu excepția prerogativelor actuale, limitate, ale forurilor protecției și restaurării monumentelor istorice, organizarea întregului sistem pare a fi suficient de bine realizată și compatibilă cu sistemele europene. Realitatea demonstrează că nu e suficient.

II. Studii de caz – etapa comunistă

Urmând acestor generalități care nu reușesc să furnizeze suficiente elemente de analiză valorică a restaurărilor corespunzătoare celor două mari etape descrise mai sus, o detaliere a proceselor, împreună cu contextele în care s-au petrecut, poate face mai multă lumină. Mă refer la cele două restaurări care apar în titlu, a cetăților Șoimoș din județul Arad și Călnic din Alba.

II.1. Șoimoș/Solmos, Soimosfalva, Solmus, Solymos, jud. Arad-cetatea

Este amplasată pe un bot de deal stâncos din nordul Văii Mureșului, având o largă perspectivă asupra traseelor de tranzit care urmăreau valea care era, cel puțin în Evul Mediu, una dintre cele mai active căi de comunicație din zonă, pentru mărfuri și, în special pentru sarea exploatată în Transilvania. Este motivul

² Greceanu, 1995, 87–89; Greceanu, 2006, 95.

³ Curinschi-Vorona 1996, în special capitolele „Teoria și practica restaurărilor din România” (156–194) și „Categoriile lucrărilor de restaurare” (246–315); Criticos 2011, 8–29.

pentru care, pe cursul inferior (Deva-Nădlac) au apărut numeroase așezări portuare, puncte de control și vamă, protejate prin cetăți și castele.

Cetatea medievală suprapune un important sit dacic (așezare și o fortificație/davă) descoperite cu ocazia cercetărilor arheologice din 1967, premergătoare restaurării care urma. Unicul reper documentar care indică un termen „ante quem” al ridicării cetății, este documentul din 1278, în care „castrum Solmus” este cedat de Paul (Pavel) Ban de Severin lui Posa, nepot de frate, după ce îl cedase înainte fratelui său Nicolae. Ca atare, Paul pare a fi inițiatorul edificării cetății, cândva în intervalul 1272–1275. În 1310 și 1311, doi castelani de Șoimoș sunt amintiți a fi și comiți de Arad – Alexandru, respectiv Dominic. În 1315 devine cetate regală, iar pe întreg parcursul secolelor XIV–XV, este prezentă în numeroase documente care îi arată importanța. În prima jumătate a sec. al XV-lea cetatea trece de la un proprietar la altul, regele donând-o sau reluând-o ca urmare a unor evenimente militare și politice la care familiile respective participă. Prin 1445 sau 1446 cetatea ajunge în proprietatea lui Iancu de Hunedoara, regele Ladislau al V-lea părând a oficializa această posesie abia în 1453. În aceeași perioadă sunt posibile lucrări la cetate, similare cu cele întreprinse de Iancu la cetățile și castelele Severin, Timișoara, Hunedoara, Lipova etc., pentru aducerea la zi a sistemului defensiv, în contextul ofensivei otomane în Balcani și a incursiunilor la nord de Dunăre. După moartea lui Iancu, cetatea aparține familiilor Báthory, Banffy și altor apropiați ai regelui Matei Corvin și, în fine, în 1510, lui Gheorghe de Brandenburg, căsătorit cu Beatrix de Frangepan, văduva lui Ion Corvin, fiul natural al regelui Matei Corvin. La mijlocul sec. al XVI-lea, este implicată în luptele dintre susținătorii lui Ioan Zápolya și a lui Ferdinand de Habsburg, iar în 1541–43 devine reședința văduvei lui Zápolya, Izabella. În 1552 Șoimoș este cucerit de turci; în 1595, în cursul evenimentelor din timpul lui Mihai Viteazul, este recucerită de creștini, iar în 1600, Bethlen Gábor o cedează turcilor, care o stăpânesc până în 1688. Prin 1660 Evlia Celebi trecând prin zonă, lasă o descriere detaliată, care merită a fi luată în considerare în viitoarele tentative de reconstituire. După o serie de evenimente târzii, din sec. al XVIII-lea, care nu-i modifică caracteristicile, cetatea este părăsită în 1788 și rămâne destul de bine conservată. Astfel își păstrează alcătuirea, tipică pentru cetățile și castelele medievale de înălțime, care au evoluat mult timp, adaptându-se tehnicii militare și armamentului. Este compusă din două incinte relativ concentrice, un șanț sec tăiat în stâncă și un acces dinspre vest, rezolvat printr-un drum pe piloni de piatră, traversând șanțul. În afara acestui complex, spre nord-est, se păstrează ruina unui bastion de artilerie de tip „pană”. Către sfârșitul sec. al XIX-lea devine protejată ca monument istoric și face obiectul primelor cercetări (documentare, relevu, arheologie etc.), într-un moment în care păstra numeroase elemente de detaliu care vor dispărea între timp. Dintre rezultate, se cunosc două: planul realizat în 1888 de Eisenkolb Aurél (republicat de Theodor Trăpcea în 1969, desenul surprinzând anumite componente ale cetății care au dispărut ori s-au transformat între timp) și relevul realizat în 1892 de un colectiv coordonat de prof. Czizler de la Facultatea de Arhitectură din Budapesta (cu secțiuni și detalii reflectând o realitate dispărută sau imaginând eventuale reconstrucții). Aceste cercetări și relevee, precum și starea destul de bună a ansamblului (ruinat, dar păstrând numeroase componente de arhitectură și detaliu) i-a încurajat pe numeroși specialiști din ultimul secol, să propună cronologii și reconstituiri ale cetății în evoluția ei. Majoritatea au fost de acord că începutul poate fi pus în legătură cu acele documente de la cumpăna secolelor XIII–XIV și este reprezentat de incinta interioară, cu câteva turnuri pe contur, un acces printr-un turn spre vest și clădiri interioare datorate unor intervenții mult mai târzii. A doua incintă, mai evoluată din punct de vedere militar, modifică sistemul defensiv. Șanțul devine mai lat, este traversat prin podul pe piloni amintit anterior, accesul este condus într-o manieră mai complicată printr-un pons-levis către o nouă poartă străpungând în sud incinta interioară, noul zid este scund și dotat cu contraforturi puternice, sistemul fiind completat prin câteva platforme de artilerie primitive. Ca datare este propusă epoca lui Iancu. Intervențiile gotice târzii și renascentiste din curtea interioară ar aparține perioadei sfârșitului sec. al XV-lea – începutul sec. al XVI-lea, fie epocii lui Matei Corvin, fie celei a lui Ioan Zápolya și/sau soției sale, iar bastionul, intervenției din timpul lui Ioan Sigismund⁴.

În august-septembrie 1967, DMI, din cadrul Institutului de Studii și Proiectare pentru Construcții, Arhitectură și Sistematizare (ISCAS), declanșează o cercetare arheologică împreună cu alte operațiuni preliminare (relevu, ridicare topografică și fotogrametrică, studii geotehnice) proiectului de

⁴ Pentru datele istorice: Gerő 1955, 64, 212; Anghel, 1972, 43, 53–55, 57, 63, 64, 67; Lanevschi 1977, 563–565; Gheorghiu 1985, 39, 71, 112, 113, 154, 156–157, 225, 228; Rusu, Pascu Hurezan 1999, 75–96.

consolidare-restaurare. Cercetarea condusă de Nicolae N. Pușcașu și cu participarea sporadică a arheologului Florin Medeț, este precedată de câteva sondaje făcute în 1966 și în primăvara lui 1967 de arheologii Marius Moga și Florin Medeț, ambii de la Muzeul Regional al Banatului, cercetări necesare clarificării unor probleme de reconstituire a etapelor evoluției monumentului și cunoașterii unora dintre elementele subterane sau ascunse. Cercetarea face obiectul unui raport semnat de N. N. Pușcașu, care numără 25 de pagini⁵. Din documentele dosarului reiese că cercetarea a fost realizată de DMI-ISCAS la cererea DSAPC Timișoara, care era proiectantul inițial al consolidării și restaurării monumentului. Dar, ca urmare a solicitării din aprilie 1964 a directorului tehnic al DSAPC Timișoara, arh. C. Vodă, pentru ca (datorită complexității demersului), proiectarea să fie preluată de DMI, există adrese din 1964 ale directorilor DMI – arhitecții R. Bordenache și Gh. Curinschi, prin care se comunică Sfatului Popular al Regiunii Banat că proiectul de consolidare și restaurare al cetății este înscris în planul DMI din sem. II 1964. Șeful de proiect era arh. Olga Băzu, dar în derularea lui au fost implicați arhitecții Florica Dumitriu, Ștefan Balș, Eugen Apostol (făcând parte din comisiile deplasate pe șantier), istoricul Oliver Velescu de la DMI, ing. Gh. Goldiș, de la DSAPC Timișoara, care coordona șantierul de consolidare, început în 1964. De asemenea, dosarul conține numeroase schimburi de mesaje ale participanților și adrese ale celor doi directori de sector ai DMI, unele cu adnotări ale directorului Grigore Ionescu, solicitând un set suplimentar de cercetări și deplasări ale unor comisii la fața locului.

Dosarul este extrem de interesant pentru reconstituirea modului în care se derula un proiect de restaurare al DMI, în anii '60 și a diverselor relații cu specialiștii și oficialitățile locale. Importante pentru istoria cetății sunt câteva descoperiri arheologice făcute cu acea ocazie și anume: locuirea dacică densă, centrată pe o davă, locuire în limitele căreia este edificată cetatea medievală, precum și o locuire de secol XII – început de secol XIII, de sub nivelul de edificare al cetății, fără să fie clar dacă are legătură sau nu cu preliminariile edificării cetății medievale. În fine o descoperire importantă este reutilizarea unei porțiuni din curtea primei incinte și a turnului de nord-vest (tencuit în zona de inserție, ceea ce dovedește o schimbare a contextului imediat) în edificarea incintei interioare, ceea ce adaugă o altă etapă (posibil, cea inițială) celor cunoscute. Autorul, N. N. Pușcașu, propune că această primă etapă este cea la care face referire documentul din 1278, dar, este evident că poate fi mai veche, urmând ca noi cercetări (care n-au mai avut loc) să elucideze problema. De asemenea, în afara unor observații de detaliu asupra componentelor cetății și eventualelor cronologii ale edificărilor, se conchide că noul șanț de apărare este realizat prin lărgirea celui săpat pentru etapa de funcționare a primei incinte, prilej cu care este realizat și noul acces în cetate. Se observă, apoi, fără a fi făcute propuneri legate de funcționalitate și cronologie, cele două ziduri din nord-estul cetății⁶, care sunt în fapt două laturi ale bastionului-pană amintit anterior.

Prin lucrările de consolidare și restaurare realizate după proiectul Direcției Monumentelor Istorice, se reface portalul de acces în incinta exterioară, cu elementele sale auxiliare, precum și podul de acces de peste pilonii care traversează șanțul. Această ultimă amenajare a rezistat până la mijlocul anilor '80, când dispar toate elementele de lemn, acum rămânând doar pilonii de sprijin. De asemenea, se consolidează, prin plombare și printr-o structură din beton armat aparentă, corpurile interioare de clădiri și parte din ziduri. Între timp, o bună parte dintre aceste lucrări sunt deja deteriorate, ca și zidurile și elementele de detaliu (ancadramente, console, cornișe etc. chiar dacă au fost consolidate sau parțial refăcute), care s-au prăbușit și continuă să se prăbușească. Sunt degradări progresive, lesne observabile pe setul de fotografii anexate.

La începutul anilor '2010 se prefigura o nouă etapă de intervenție la cetate, pentru care s-a realizat o ridicare topografică detaliată, un nou relevu, studiu geotehnic și o nouă documentare bazată pe un studiu istoric care conținea și o serie de recomandări privind limitele intervenției, urmate de câteva schițe de proiect de consolidare, restaurare și punere în valoare. Studiul istoric conținea o serie de noutăți. Între acestea: sugerarea (anterioară accesului la dosarul cercetării arheologice din 1967) existenței unei etape (cca 1270), anterioare edificării incintei interioare (datată după 1315). În această etapă timpurie, turnul de nord-vest ar fi avut rol de donjon și va fi fost reutilizat în organizarea incintei interioare câteva decenii

⁵ Pușcașu 1967: „...în scopul de a obține informațiile științifice preliminare întocmirii fazei S.T.E. a proiectului de consolidare, restaurare și valorificare muzeistică a monumentelor cetății.” Fotocopia dosarului raportului (“ISCAS-Șoimoș, Arad-cetate cercetări arheolog. 1967”), care conține, în afara raportului, numeroase adrese și anexe, dar din care lipsesc planurile sau secțiunile, am obținut-o, grație amabilității lui Emil Lupu, căruia îi mulțumesc încă odată.

⁶ Pușcașu 1967, passim.

mai târziu. De asemenea, bastionul din est este datat ante 1551/1552, adică imediat anterior cuceririi otomane⁷. Demersul a fost suspendat în 2012–13 și, ulterior, în ciuda lansării de către Consiliul Județean Arad, în două rânduri, a licitației pentru proiectare, nici o firmă nu s-a înscris în acest program.

II.2. Călnic/Kelling/Kelnek, jud. Alba-reședința nobiliară/cetatea țărănească

Inițial, în secolul al XIII-lea, la Călnic a fost ridicată reședința greavului „Chyl de Villa Kalnuk” (Călnic), proprietarul satului menționat în 1269 și fondat probabil pe la începutul sec. al XIII-lea. Documentul din 1269, dat de regele Ștefan al V-lea, era de înzestrare a respectivului Chyl cu proprietăți întinse, ca urmare a ajutorului dat regelui în timpul confruntărilor cu Bela al IV-lea. Prima incintă, datată, prin urme arheologice, imediat după 1269, conținea donjonul și o clădire suprapusă ulterior de capelă, zidul de incintă și turnul de poartă, probabil și turnul din sud-est, exterior. Donjonul poate fi datat mai precis în jur de 1272, prin bifora care era parțial astupată de tencuiala târzie și care are similitudini în mediul cistercian transilvănean și din Ungaria. Incinta rămâne în posesia familiei de Kelling până în 1430, când ultimul moștenitor o vinde comunității săsești și părăsește zona. Acest episod local trebuie evaluat și în contextul zonal, afectat de atacurile otomane mai ales împotriva Transilvaniei de sud, începute în 1420 și repetate în 1421, 1432, 1435 și în special în 1438, când armata otomană condusă de însuși sultanul Murat al II-lea devastează întreg teritoriul. Atunci este cucerită și cetatea Călnicului, urmele de arsură descoperite arheologic confirmând evenimentul. Etapa următoare în evoluția ansamblului reprezintă ridicarea capelei (cândva în sec. al XV-lea) și a corpului de cămări de alimente ale familiilor comunității săsești (sec. XV–XVI) adosate zidului de incintă pe tot conturul lui (acum păstrate mai ales, ca ruine, în sectorul de est și nord) și construirea celui de-al doilea zid de incintă, exterior primului și dotat cu un „bastion semicircular” (de fapt, un turn multietajat de artilerie). Cu această ocazie se supraetajează donjonul, se dotează suplimentar cu guri de tragere și se complică accesul în cetate, printr-un soi de barbacană care leagă turnul de poartă de al doilea zid. Toate acestea sunt datate după cca 1625 și reprezintă ultima etapă a transformării reședinței nobiliare în cetate țărănească⁸. E o formulă întâlnită în mai multe cazuri din aria transilvăneană ocupată de comunități rurale libere. La ele se adaugă fortificarea bisericilor parohiale.

În perioada modernă, după un ultim atac de la începutul sec. al XVIII-lea suportat de cetate, ea este părăsită treptat și întrebuințată doar ca loc de depozitare, cel puțin până în sec. al XIX-lea. În 1940 este afectată de cutremur și în 1956 de o gravă inundație. În anii ‘50, cu toate că era în folosința parohiei reformate, la subsolul donjonului se instalase depozitul de vinuri al Gostatului, ceea ce a produs unele distrugerii ansamblului. Ruinarea este implicită și a impus lucrări importante de consolidare și restaurare, bazare pe studiul istoric al lui Oliver Velescu, fiind precedate și însoțite de cercetări arheologice conduse de Radu Heitel și O. Floca⁹. Desfășurate sub egida DMI în intervalul 1961–64 sau 1960–63, 1961–1964 sau 1962–67 (diferențele sunt datorate diverselor surse)¹⁰ și conduse de arh. Ștefan Balș, intervențiile au presupus renunțarea la câteva clădiri-parazit, consolidarea turnului de poartă (printr-o rețea de grinzi și stâlpi din beton armat, înglobată în zid, deci invizibilă; golul interior este păstrat) și a zidului interior de incintă (prin centuri locale și contraforți din beton armat, aparenti, vizibili), consolidarea și restaurarea sub formă de ruină a cămărilor adosate zidului. De asemenea, au fost restaurate donjonul (consolidat printr-o rețea de centuri din beton armat inserată zidului (deci invizibilă) și grinzi din beton armat aparente, amplasate în locul fostelor planșee din lemn) și capela¹¹. Evaluând global calitățile intervenției, este de remarcat finețea soluțiilor, care acoperă toată gama conceptuală disponibilă și acceptată în mediul

⁷ Pentru studiul istoric: Gheorghiu 2011, 14–27. Acesta detaliază evoluția cetății, îi descrie situația din acel moment și constituie baza temei de proiectare.

⁸ Datele istorice sunt extrase din: Heitel 1968, 6–25; Gheorghiu 1985, 76, 80, 125, 189, 231, 234; Ignat 1997, 182–185; Fabini 2012, 112.

⁹ Rus 2011, 192–199, unde se descrie detaliat procesul de evaluare a situației, de pregătire a proiectului, de proiectare și execuție, făcând trimitere la conținutul proiectului A28/1961, din Arhiva INP, Fond DMI, dosare 3228, 3231. Specialiștii implicați: Eugenia Greceanu (deplasare de informare), O. Velescu (studiu istoric), R. Haitel și O. Floca (arheologie), Șt. Balș și Rodica Bordenache (proiect consolidare și restaurare).

¹⁰ *Cronică* 1970, 73, datează desfășurarea șantierului în intervalul 1961–1964; consider că, date fiind sursele utilizate în acest articol, este cea mai credibilă variantă; mai exact, referatul de deplasare al Eugeniei Greceanu este datat 23 aprilie 1960, iar proiectul este datat 1961 (vezi ante, Rus 2011).

¹¹ Heitel 1968, 25–26; Balș 1964, 38–51; Ignat 1997, 185; Fabini 2012, 113; Rus 2011, 192–199.

restauratorilor din acea perioadă, de la mascarea noilor elemente necesare consolidării (atunci când calitatea arhitecturii o impunea), la relevarea lor frustă, permițând preservarea aproape în întregime a zidăriei medievale și, implicit, o evaluare corectă a raportului vechi-nou. Unul dintre aspectele urmărite în mod special de restaurator a fost, după propria mărturisire, respectarea și menținerea atmosferei plină de farmec a cetății, la care participau patina zidurilor, unduirea terenului înierbat și vegetația spontană¹². Este o opțiune care le lipsește majorității restauratorilor actuali, grăbiți să defrișeze (chiar impunând defrișarea) și să înnoiască cât se poate de mult imaginea monumentului.

Începând cu 1994, anul înființării asociației „Ars Transsilvaniae”, la inițiativa istoricului Marius Porumb, devine centru cultural și științific administrat de ea, iar din 1999 face parte din Patrimoniu Mondial UNESCO. Pentru a-și îndeplini noile roluri, cetatea a suferit o serie de intervenții de refacere ale unor finisaje interioare (păstrându-se cele exterioare de acum 50 de ani) și reamenajare, în scop cultural și turistic a donjonului, a corpului de lângă acces și capelei.

II.3. Concluzii etapa comunistă

Referitor la cele două studii de caz, se pot trage câteva concluzii privind caracteristicile-cheie ale proceselor respective, rezultând și elemente de comparație cu ceea ce s-a petrecut cu rezultatele lor în ultimul timp. În primul rând, detaliind istoricul refacerii sistemului de protecție și restaurare post-belică prezentat mai sus, trebuie remarcată atât continuitatea unor instituții și utilizării unor specialiști formați în perioada interbelică (elemente esențiale în reconstrucția sistemelor de protecție în noul context), precum și elementele de noutate – cel puțin formală¹³.

Așadar, către sfârșitul epocii staliniste, în anii 1952–55 încep din nou să funcționeze **instituții** și **legislații** ale protecției monumentelor istorice: „Comitetul de Stat pentru Arhitectură și Construcții” (cf. HCM 2447/13 nov. 1952) cu atribuții și în domeniul acesta și, în fine, „Direcția Generală a Monumentelor de Arhitectură” (cf. HCM 661/1955, pe lângă care funcționa „Comisia de Avizare” a acestei direcții). Un atelier de proiectare pentru restaurarea monumentelor de arhitectură a fost înființat în 1953 și pus sub conducerea arhitectului Ștefan Balș, atelier care va fi transferat în 1959 la Direcția Monumentelor Istorice-DMI (cf. HCM 781/1959) și va funcționa până la desființarea sa din 1977. În 1955 apare și lista oficială a monumentelor istorice, aprobată prin HCM 1160/1955, care cuprinde 4345 de obiective, precum și „Regulamentul privind protejarea, restaurarea și folosirea monumentelor de cultură” (HCM/23 iunie 1955).¹⁴

Revista care a debutat în 1908 este desființată în 1945 și re apare sub forma BMM (Buletinul Monumentelor și Muzeelor) în 1958, apoi BMI (Buletinul Monumentelor Istorice) din 1970 și RMM-MIA (Revista Monumentelor și Muzeelor – Monumente Istorice și de Artă) din 1974¹⁵. Lor li se adaugă câteva publicații specializate, editate de DMI, de mic tiraj și circulație restrânsă, referitoare la lucrările de restaurare curente.

Direcția Monumentelor Istorice-DMI reprezenta forul în cadrul căruia se derulau toate activitățile de pregătire și executare a lucrărilor de restaurare (studii istorice, de parament și arheologice, proiectare-verificare-avizare, execuție și punere în valoare)¹⁶ și conținea întreaga gamă de specialiști necesari unor lucrări complexe și meșteri specializați care, în 1977, erau estimați la cca 3.000¹⁷. Era un organism autonom care funcționa impecabil. În intervalul 1954–1974 au fost deschise 104 șantiere de restaurare, aproape toate fiind finalizate¹⁸. Numărul pare exagerat (fiind pus în circulație către sfârșitul anilor '80, ani de restriște pentru patrimoniul național, dar cu încercări propagandistice de reparare/corectare a imaginii

¹² Balș 1964, 51.

¹³ Textul următor cu caracter general, este preluat, cu unele adaosuri și corecții, din Gheorghiu 2019, 585–631.

¹⁴ Vezi nota 1.

¹⁵ Șerban 2009, 135, 136.

¹⁶ În anii '60–'70 existau trei domenii majore în care acționa DMI: „a. Cercetarea, proiectarea și execuția lucrărilor de restaurări și de intervenții urgente la monumentele istorice de primă importanță istorico-arhitecturală...b. Evidența și controlul monumentelor istorice din întreaga țară, inclusiv acordarea asistenței de specialitate și îndrumarea lucrărilor de restaurare...ce se proiectează și execută de alte organizații...c. Avizarea tuturor proiectelor și lucrări de protejare, conservare, consolidare, restaurare și punere în valoare a monumentelor istorice”, cf. Bordenache, Munteanu 1970, 6.

¹⁷ Mănculescu, Mănculescu 2017, 143.

¹⁸ Opriș 1986, 180.

României în lume), dar este real, un relativ recent bilanț ajungând, pentru intervalul 1959–1969, la 102 monumente sau ansambluri restaurate și alte 134 de obiective beneficiind de intervenții de urgență¹⁹.

Este, de asemenea, important de subliniat faptul că **repartiția restaurărilor pe teritoriul țării** era în concordanță cu cantitatea de monumente/zonă, cu calitatea și cu starea lor fizică. Din câte mi-am dat seama (din lecturi și la fața locului) nu s-au făcut discriminări zonale, etnice sau confesionale. În această fază a enunțului, mă rezum a proba aceste afirmații prin două surse. Prima este o listare din 1970 a principalelor lucrări de restaurare din același interval 1959–1969, din care reiese că, din totalul de 96 de șantiere repartizate pe întreg teritoriul României, 34 erau în Transilvania. La acestea se adaugă extrem de numeroase „intervenții urgente”. Dintre cele din Transilvania, 14 aveau drept obiect importante ansambluri defensive (în special cetăți bisericești/cetăți țărănești) săsești și secuiești, la care se adăugau 14 intervenții urgente pentru alte tipuri de obiective. Contează și sumele alocate, câteodată pe 6–7 sau mai mulți ani. Recorduri la scara întregii țări erau bugetele pentru cetatea Făgăraș, cu 11.719.906 lei și pentru operațiunea de cercetare și recuperare parțială a vestigiilor ce urmau să fie acoperite de Dunăre la Porțile de Fier, cu 11.720.440 lei, după care urmau restaurarea „Edificiului cu Mozaic din Constanța” cu 10.981.769 lei, a Mănăstirii Hurez cu 10.454.993 lei și a Mănăstirii Sucevița cu 8.964.423 lei. Restaurarea cetății din Prejmer a costat aproape 6.000.000 de lei, comparabil cu cea a Mănăstirii Dragomirna²⁰. În acest interval a fost alocată suma de cca 155.000.000 de lei²¹.

A doua evaluare aparține reputatului arhitect Hermann Fabini, care nu poate fi bănuț de părtinire. Nu numai că a proiectat numeroase restaurări de ansambluri defensive din zona Sibiului și Mediașului, dar este printre profesioniștii cei mai bine informați asupra tuturor intervențiilor finanțate de stat și de alte surse, în perioada de după 1960. Între cele mai importante restaurări „din inițiativa statului”, realizate prin DMI, le remarcă pe cele de la Prejmer, Sebeș, Călnic, Cricău, Rodbav și Biserica Neagră din Brașov, iar dintre cele „substanțial sprijinite de stat în acțiunea de conservare a cetăților bisericești” le remarcă pe cele din Valea Viilor, Viscri, Hărman, Băgaci, etc²².

În cadrul DMI, uneori în funcții de conducere, au activat **profesioniști de mare prestigiu** și deosebită experiență: Virgil Bilciurescu, Grigore Ionescu, Richard Bordenache, Vasile Drăguț, Ștefan Balș, Rodica Mănciulescu, Virgil Antonescu, Eugen Chefneux, Mariana Angelescu, Ioana Grigorescu, Nicolae Diaconu, Paul Emil Miculescu, Ion Balș, Gheorghe Curinschi, Ion Dumitrescu, Titu Elian, Eugenia Greceanu și alții, care, la rândul lor au format noi generații de specialiști²³.

Unele proiecte precedau cu câțiva ani începutul șantierului și se derulau odată cu execuția, iar șantierele depășeau frecvent 5 ani. Restaurarea mănăstirii Hurez a durat din 1961 până în 1975²⁴! În fine, trebuie arătat că toate proiectele erau precedate de cercetări de arhitectură și documentări fotografice (realizate de cele mai multe ori de membrii colectivului de proiectare) și arheologice realizate de cei mai buni arheologi (mai ales medievști) ai momentului: Dinu V. Rosetti, Radu Florescu, Radu Heitel, Nicolae și Voica Maria Pușcașu, Alexandru Bogdan, Gh. I. Cantacuzino, Mariana Beldie-Dumitrache, Lia și Adrian Bătrâna, Luminița Munteanu-Dumitriu, Alexandru Rădulescu, I. Motzoi-Chicideanu și alții din afara DMI²⁵.

În fine, este important de cunoscut modul în care era asigurată **finanțarea** acestor șantiere, substanțială, după cum s-a putut observa mai sus. Din datele cunoscute (dosare din perioada de maximă activitate, care conțin corespondența internă sau cu diverse foruri externe), rezultă că DMI-ul avea propriul buget. Asta înseamnă că Direcția gestiona autonom fondurile statului (bugetare) alocate. Au existat situații în care se solicitau (și se pare că se obțineau) fonduri suplimentare, necesare unor studii sau lucrări care nu fuseseră anticipate. Acestor finanțări bugetare li se adăugau cele ale unor foruri bisericești (ortodoxe, catolice sau reformate) sau ale unor comunități locale, așa cum s-a întâmplat în cazul reparațiilor sau restaurărilor unora dintre bisericile fortificate din Transilvania. În aceste cazuri proiectarea era asigurată de specialiști ai DMI sau de arhitecți și ingineri agreați de forurile respective.

¹⁹ Cantacuzino 2008, 1.

²⁰ *Cronică* 1970, 73–78.

²¹ Bordenache, Munteanu 1970, 9.

²² Fabini 2012, 97.

²³ Cantacuzino 2008, 1.

²⁴ <https://www.stefan-bals.ro/html/restaurari-bals.html>, accesat în 24 febr. 2019

²⁵ Cantacuzino 2008, 1–2.

Câteva exemple de realizări din categoria fortificațiilor urbane din Transilvania: Mediaș, Sibiu, Sighișoara, Bistrița și Brașov (incintele urbane cu turnuri, bastioane sau alte elemente defensive vizitabile sau transformate în muzee sau dotări turistice). La Mediaș sunt restaurate turnurile Forkesch și Steingässer, ambele transformate în secții muzeale. La Sibiu este restaurată toată latura de sud a fortificației medievale rămase și mare parte din fortificația renesanțistă de pe aceeași latură, cu amenajări peisagere destinate loisirului. De asemenea, este restaurat turnul de poartă (Turnul cu Ceas) dintre Piața Mare și Piața Mică, împreună cu frontul estic al acesteia. La Brașov sunt consolidate și restaurate bastioanele Postăvarilor, Țesătorilor, Graft și zidul de nord al fortificației urbane, iar la Sighișoara majoritatea zidurilor și turnurilor cetății din Orașul de Sus. Eugenia Greceanu, referent pentru Transilvania din acea perioadă, pune aceste reușite pe seama bunei colaborări dintre conducerea orașelor și județelor respective și specialiști, dar remarcă și cel puțin o acțiune regretabilă de demolare a unui fragment de front istoric la Târgu Mureș, pentru inserția noului centru, în ciuda avizului negativ dat de DMI²⁶.

În categoria castelelor și cetăților, se remarcă Hunedoara, Făgăraș, Bran și Cetățuia Brașovului (parțial transformate în complexe turistice și culturale), Râșnov, Târgu Mureș, Călnic, Slimnic. La Sibiu s-au restaurat două reședințe patriciale (casa Altemberger-Primăria Veche și Haller-parțial), iar la Brașov, Casa Sfatului care înglobează un turn medieval de observație²⁷.

Tot în Transilvania s-au produs și numeroase consolidări și restaurări ale unor biserici fortificate: Mediaș, Aiud, Prejmer, Hărman, Csnădie, Csnădioara-Michelsberg, Cristian-Sibiu, Șura Mică, Șura Mare, Dealu Frumos, Merghindeal, Ațel, Biertan, Boian, Cricău, Valea Viilor, Dupuș, Copșa Mare, Dârlos, Curciu, Băgaciu, Alțâna, Rodbav, Viscri, Drăușeni, etc. Unele restaurări au continuat sau au fost inițiate și după desființarea DMI în 1977: Mediaș, Șura Mică, Șura Mare, Gușterița, Turnișor, Csnădie, Valea Viilor, Ighișu Nou, Biertan, Copșa Mare²⁸.

În estul Carpaților pot fi amintite restaurările cetăților din nordul și centrul Moldovei (Suceava și Neamț), a curților domnești (Botoșani, Piatra Neamț, Iași) și mănăstirilor fortificate (Neamț, Putna, Dragomirna, Sucevița, Moldovița, Secu, Slatina, Sihăstria, Probota, Bistrița, Humor, Dobrovăț etc.). La Iași sunt cercetate și restaurate mănăstirile Cetățuia, Galata, Golia și bisericile fortificate Sf. Ion Botezătorul, Vovidenia, Barnovschi, Sf. Sava etc., iar la Galați biserica fortificată Precista. La unele se continuă, la altele se reiau, cu alte idei restauratoare, intervenții mai vechi. De pildă, la biserica mănăstirii Dobrovăț, cele trei turle salvate de restaurarea lui Șt. Balș din anii '40 sunt suprimate prin restaurarea lui N. Diaconu din anii '70–80. În legătură cu corectitudinea acestor decizii, ca și în alte situații, au fost și sunt încă, păreri pro și contra²⁹.

În zona sudcarpatică (Muntenia și Oltenia) se cercetează și restaurează cetățile Turnu Severin, Poenari, Giurgiu, culele din Măldărești, Curtișoara, Broșteni etc., curțile domnești de la Târgoviște, București (Curtea Veche), Mogoșoaia, Potlogi și Curtea de Argeș, curțile boierești din Golești, Strehaia (transformată în sec. al XVII-lea în mănăstire), Herești etc., mănăstirile și schiturile fortificate Hurez, Dintr-un Lemn, Govora, Surpatele, Aninoasa, Cotmeana, Cozia, Cornet, Căluș, Clocociov, Stelea și Dealu (ultimele două în Târgoviște), Brebu, Cernica, Balamuci, Comana etc.). În București se restaurează mănăstirile Mărcuța, Antim, Radu Vodă și se încep lucrări importante la mănăstirea Văcărești, care, în ciuda acestei situații, va fi demolată în anii '80³⁰. În Dobrogea sunt cercetate și restaurate cetățile bizantine și medievale din Enisala, Capidava, Tropaeum Traiani, Dinogetia, Histria etc. (majoritatea cu etape mai vechi, grecești și romane), sau fragmente din componentele defensive antice de la Constanța și Mangalia. Nu toate șantierele au fost finalizate, dar ansamblurile cărora li s-au încheiat lucrările de consolidare și restaurare, au fost transformate în muzee, în diverse ținte turistice (cu dotări destinate cazării și alimentației publice) sau și-au păstrat funcțiunile originare.

Cunoscând nivelul acestor tipuri de intervenții din Europa contemporană, consider că sistemul de cercetare, proiectare, execuție și verificare desfășurat prin Direcția Monumentelor Istorice din România începând cu 1952/55 și devenind mult mai activă după 1959/60, era comparabil cu operațiunile similare din aria central și est-europeană, apropiată istoric și tipologic de realitățile din România. În opinia mea,

²⁶ Greceanu 1973, 1, 41–48.

²⁷ Curinschi-Vorona 1996, 282–311.

²⁸ Fabini 2012, 109–243.

²⁹ Curinschi-Vorona 1996.

³⁰ Curinschi-Vorona 1996, 412 și 444.

în mare măsură, rezultatele au rezistat și rezistă până astăzi, sunt valabile conceptual și tehnic, necesitând doar întrețineri, reparații și aduceri la zi din punct de vedere al unor dotări. Cu alte cuvinte: „Cu reculul celor 40 de ani trecuți de la desființare, putem afirma astăzi că acțiunea fostei Direcții a reușit. A reușit să impună *Monumentul Istoric*, în dimensiunea și valoarea sa patrimonială cea mai largă, prin privilegierea ansamblului asupra părților componente”³¹. Sau: „Cu toate frământările interne, a coteriilor și a micilor bârfe, poate inevitabile și în general explicabile într-un colectiv format din personalități profesionale foarte puternice, trebuie amintit în mod tranșant și fără echivoc că echipa de specialiști de la DMI dintre anii 1958 și 1977 a reușit timp de aproximativ două decenii să realizeze cele mai semnificative lucrări de conservare, restaurare și punere în valoare a monumentelor de arhitectură din țara noastră, nefiind exagerată aprecierea făcută de arh. Eugenia Greceanu că această perioadă a fost „*epoca de aur a restaurărilor din România*”, marcată de activitatea unor profesioniști de excepție...”³².

Sfârșitul acestor realități este brusc. În 1977 „Direcția Monumentelor Istorice” (redenumită în 1975 „Direcția pentru Patrimoniul Cultural Național” – DPCN, a „Comisiei Centrale de Stat a Patrimoniului Național”)³³ este desființată și înlocuită cu „Direcția Economică și a Patrimoniului Cultural Național” – DEPCN, din cadrul „Consiliului Culturii și Educației Socialiste”³⁴. Ca urmare, după cum se știe, mai ales în contextul programelor comuniste de sistematizare a teritoriului și localităților, consecințele vor fi dramatice: numeroase șantiere de restaurare abandonate, altele neîncepute, toate acestea grăbind ruina multor monumente. Câteva exemple, doar dintre cele știute și vizitate de mine la scurt timp după dispariția DMI: Suceava (Cetatea de Scaun și Mănăstirea Zamca), curțile domnești din Curtea de Argeș și Potlogi, mănăstirea Negru Vodă din Câmpulung Muscel, mănăstirile Berca și Bradu-Buzău, bisericile fortificate din Drăușeni și Dobârca, castelul din Criș. Noile structuri care au luat loc Direcției au reușit doar în mică măsură să salveze acest patrimoniu³⁵, cu atât mai mult cu cât se declanșase acțiunea de sistematizare și reconstrucție a satelor și orașelor, prin care s-au distrus numeroase ansambluri și clădiri istorice și s-au deformat mentalități în întreg spectrul social și profesional. Numeroase clădiri și ansambluri cu șantiere aflate în curs în 1977, au ajuns în stare de ruină avansată din cauza abandonului și spolierii. Dar, miraculos, în ciuda acestor politici, câteva șantiere au continuat, unele fiind finanțate de stat, altele de instituții bisericești. La lista anterioară a bisericilor fortificate transilvănene (Mediaș, Șura Mică, Șura Mare, Gușterița, Turnișor, Cislădie, Valea Viilor, Ighișu Nou, Biertan, Copșa Mare, datorate în mare măsură arhitectului Hermann Fabini) se pot adăuga restaurările de la mănăstirile Putna, Bogdana, Tazlău (arhitectul Șt. Balș în colaborare cu arh. V. Antonescu)³⁶.

În ceea ce privește istoria recentă a celor două ansambluri care au făcut obiectul studiilor de caz, ea este, așa cum este surprinsă de altfel de acestea, cel puțin contradictorie. Șoimoșul a rezistat până acum 30–40 de ani, în acest moment fiind într-o stare mai proastă decât în anii '60. Încercările recente de restaurare și punere în valoare, au eșuat una după alta și, cu cât trece timpul cu atât costurile vor fi mai mari. Călnic este într-o stare mai bună. Profitând de durabilitatea restaurării lui Ștefan Balș, noile intervenții n-au făcut decât să împropăteze finisajele interioare (cu materiale mai modeste calitativ și mult mai perisabile) și să adapteze ansamblul unor funcțiuni care îl pun în valoare conform practicilor contemporane și gusturilor vizitatorilor. Noul statut de monument UNESCO îi consolidează prestigiul, în ciuda mutațiilor etnice locale din ultimele decenii.

III. Studii de caz etapa post-comunistă (1990-astăzi)

Ținta acestui studiu este realizarea unui dialog între procesele de protecție și restaurare a monumentelor istorice din România ultimelor șapte decenii, dialog în care, cele din anii '60–'70 constituie repere și, eventual, modele de bună practică. Între destul de numeroasele intervenții din ultimele două decenii (în anii '90 au fost ratate numeroase ocazii de finalizare a unor șantiere mai vechi sau

³¹ Mănculescu, Mănculescu, 2017, 139.

³² Panaitescu, Panaitescu 2016, citând din Greceanu 1998, 38–43.

³³ Conform Decretului nr. 13/1975, publicat în Buletinul Oficial nr. 15 din 23 ianuarie 1975.

³⁴ <https://patrimoniul.ro/institutul-national-al-patrimoniului/istoricul-inp>, accesat în 8 ianuarie 2020.

³⁵ Despre tranziția de la DMI/DPCN la Atelierul de Integritate din Institutul de Arte Plastice „Nicolae Grigorescu” din București și DGDAL, până în 1990: Derer 2017, 48–50.

³⁶ <https://www.stefan-bals.ro/html/restaurari-bals.html>, accesat în 24 febr. 2019.

de inițiere a unora noi) m-am oprit la restaurările cetăților medievale de la Turnu Severin și Lăzarea, foarte diferite ca doctrină și calitate a rezultatelor³⁷.

III.1. Drobeta-Turnu Severin-cetatea medievală

Cetatea medievală Severin, sediu al Banatului de Severin, are o istorie de câteva secole, mai puțin documentată prin acte, relatări etc. ci, mai mult, reconstituită prin cercetări arheologice. Cetatea a apărut în legătură cu înființarea de către Andrei al II-lea a „Banatului de Severin”, într-un moment în care Țaratul al II-lea Vlaho-Bulgar devenise amenințător. A fost amplasată în vestul așezării succesoare a Drobetei, care se întindea pe malul Dunării, până în zona fostului castru. În afara rolului de sediu al Banatului de Severin, cetatea controla și traseul de-a lungul Dunării. Evoluția așezării, despre care se știu puține lucruri: câteva documente (referitoare la Mitropolia ortodoxă – cca 1368–1375 – și episcopia latină – cca 1382–1502) și câteva biserici medievale descoperite în aria fostului oraș roman, durează până în 1523–1525 când turcii atacă și distrug cetatea. Urmează o pauză de locuire, până la ridicarea noului oraș Turnu Severin, în 1836³⁸. Cetatea de piatră este precedată de una din lemn și pământ (de tip „palisade”), cu urme (nesigure) în sudul cetății, spre Dunăre, iar construcția/reconstrucția ei din piatră este propusă a fi fost, fie anterior, fie imediat după atacul tătar din 1241. În secolele următoare a fost disputată de Ungaria, Țaratul Vlaho-bulgar și Țara Românească, care au edificat, amplificat, perfecționat și modificat sistemul de apărare. De pildă, acțiuni constructive importante sunt consemnate sub banii Nicolaus de Redwitz/Radewitz (1430–1435) și Iancu de Hunedoara (1439–1445), ultimul ridicând, foarte probabil, zidul exterior cu turnurile de artilerie din nord-est și est. În faza finală era formată din două incinte concentrice, prelungite spre Dunăre prin câteva ziduri-baraj. Prima incintă era dotată cu patru turnuri de plan pătrat la colțuri (din care cel de nord-est era cel mai puternic, având rol, probabil de donjon) și două pe laturile de vest și est, în interiorul ei fiind descoperită o biserică cu două faze. Prima, de factură occidentală, ar aparține primei etape a cetății, fiind ridicată de regatul maghiar în sec. al XIII-lea, a doua fiind o transformare în stil „balcanic”, realizată de domnitorii munteni la cumpăna secolelor XIII–XIV, când stăpâneau cetatea³⁹.

Cetatea a fost cercetată fragmentar în sec. al XIX-lea și prima jumătate a sec. al XX-lea de Cezar Bolliac, Teohari Antonescu, Al. Bărcăcilă și intens, în anii '60, de Mișu Davidescu, care, în ciuda unor reale reușite privind recuperarea unor elemente necesare întregirii imaginii generale, observa, în mai multe rânduri, imposibilitatea obținerii unei cronologii sigure și complete, datorită modului în care s-a cercetat și acționat anterior în cetate, observații preluate și de alți arheologi⁴⁰. În anii '60 (1965–1967), din inițiativa arheologului Mișu Davidescu, au loc și primele restaurări ale cetății⁴¹, sub formă de ruină, cu consolidări și restituții arhitecturale decente, vizibile până de curând. Amplasată la limita Parcului Central al orașului, vegetația era o prezență normală, amplificând calitățile cetății. În anii '90 ansamblul era abandonat și restaurarea din anii '60 începea să cedeze. Situația precară a cetății a generat câteva încercări de restaurare, inițiate de o firmă privată, în asociere cu Muzeul, interesat de o asemenea acțiune. Proiectul s-a împotmolit în fazele de început.

Prin ultimul proiect, executat până în anii 2015–2016, pe lângă reîntregirea unor elemente ruinate și amenajarea unor trasee, precum și a unui punct de informare exterior incintei, în centrul ansamblului medieval (în curtea interioară a cetății) s-a amplasat o clădire nouă, care, ca poziție și arhitectură, reprezintă o agresiune și alterare indubitabilă a caracteristicilor cetății. Este criticabilă și defrișarea întregii plantații din cetate și din afara ei, precum și dalarea aproape completă a incintei, fapt ce transformă complexul într-un spațiu arid, inconfortabil și străin atmosferei caracteristice unui asemenea vestigiu⁴².

³⁷ Studiul de caz pentru Lăzarea este extras, cu unele modificări, din Gheorghiu 2019, *passim*.

³⁸ O schiță a evoluției succesiunii de așezări, la Gheorghiu 2001, 145–154.

³⁹ În afara literaturii interbelice, sau imediat postbelice, depășită astăzi ca urmare a cercetărilor mai recente, vezi Davidescu 1969, *passim* și Davidescu 1970; Cantacuzino 1981, 85–97; Gheorghiu 1985, 42, 42–43, 99, 111, 112, 156; Rusu 2005, 517–518.

⁴⁰ Cantacuzino 1981, 92–97.

⁴¹ *Inventar*, 18.

⁴² O primă critică a restaurării în contextul evoluțiilor recente ale orașului: Gheorghiu 2017, 175, 177, 178–179.

III.2. Lăzarea/ Szárhegy – castelul Lázár/ Lázár-kastély

Reședința familiei Lázár este ridicată în mai multe etape. Conform datelor arheologice⁴³, prima ar fi la sfârșitul sec. al XV-lea (având foarte probabil legătură cu conacul anterior castelului), continuată până prin 1532, data care se găsește pe o placă încastrată în turnul porții. Imaginea actuală este rezultatul etapei din prima jumătate a sec. al XVII-lea (finalizată în mare parte în 1631–32), când capătă numeroase elemente de decorație renașcentistă. Evoluția castelului continuă și în sec. al XVIII-lea, în 1742 consemnându-se amenajarea unei ample săli de bal, după modelul imperial relativ contemporan. Ca și în alte cazuri similare din Transilvania, planul ansamblului este rectangular, cu turnuri de artilerie (sugerând desenul bastioanelor de tip „pană”) la colțuri, dar care nu are o compoziție geometrică riguroasă. Cele câteva construcții (palatul, clădirea porții, atelierele etc.) sunt dispuse relativ aleatoriu, adicente zidului de incintă cu alură medievală. Este un compromis cu caracteristici medieval-renașcentiste, care se remarcă prin bogăția detaliilor (coronament crenelat, ancadrame, frontoane)⁴⁴.

După un incendiu și abandonarea ansamblului, în perioada comunistă au fost încercări de reabilitare, prilej cu care clădirea porții și turnurile de colț au fost reparate parțial, putând să adăpostească activități artistice. Fotografii pe care le-am făcut în 1985 surprind această etapă. Restaurarea recentă continuă reabilitările anterioare ale corpului de acces și ale turnurilor, consolidează zidul de incintă din zona accesului și reconstituie practic de la zero palatul din colțul de nord-vest, operațiune riscantă dat fiind lipsa de imagini istorice concludente. Trecând cu vederea acest fapt, în ansamblu, castelul are o imagine coerentă, atrăgătoare și este loc al unor programe culturale prestigioase. Ca și în alte exemple similare, sper că timpul va patina finisajele, atenuând impresia de clădiri ridicate acum câteva zile.

III.3. Concluzii etapa post 1989

Cele două studii de caz pun în evidență funcționarea, în această ultimă perioadă, a unor procese mult mai diverse doctrinar și calitativ decât în etapa 1952/55–1975/77. Democratizarea (aparentă și relativă, totuși), descentralizarea, finanțarea din surse diverse, interesele imobiliare, mirajul prestigiului (pentru toți cei implicați în domeniu), adoptarea fără discernământ a unor modele străine, turismul excesiv, presiunea noilor materiale și tehnologii de construcție, câștigul ușor și corupția au condus și conduc la rezultate extrem de inegale calitativ. Critica „sistemului” sau a participanților se poate întâlni în imens de multe site-uri cu iz gazetăresc (de scandal), dar și în site-uri și publicații serioase.

Un **bilanț profesionist** (aparținând în mare măsură arhitecților implicați în domeniu), este găzduit de revista *Arhitectura*⁴⁵ și nu este deosebit de optimist. Critica autorilor se orientează îndeosebi către contextul procesului (*legislația, organizarea, administrarea, politicul, proprietarii, finanțarea, presiunile imobiliare, turismul excesiv, execuția* etc.)⁴⁶ și deloc către componentele aparținând profesioniștilor din domeniu care asigură baza execuției: *cercetarea, expertizarea, proiectarea, verificarea*. Țintele criticii lor, ca și a multor alora care s-au ocupat de acest subiect, sunt corecte, dar ele trebuiesc puse în relație, în mod obligatoriu, cu performanțele reale ale realizatorilor și verficatorilor de proiecte. Altfel spus, să fie corelate cu etapele de concept și de materializare a lui prin proiect, iar rezultatul acestei analize poate fi cu atât mai concludent, cu cât proiectarea-verificarea reprezintă doar 10–15% din valoarea de investiție, dar sunt hotărâtoare pentru calitatea produsului final. Corectarea lor în acea fază preliminară, ar putea produce beneficii uriașe, incomparabil mai mari decât eventualele „cârpeli” de pe parcursul procesului. Pe de altă parte, grupul profesionist depinde, cel puțin în debutul procesului, de context (economic, financiar, instituțional, legislativ etc.),

Trebuie început cu observația că, în ultimul timp, chiar **lansarea proiectului** este frecvent viciată dintr-o exagerată prudență sau din nepricepere, care nu pot fi puse exclusiv pe socoteala beneficiarilor, atât timp cât structurile care le pun în circulație sunt dotate cu profesioniști. Se cunosc cazuri recente în care solicitarea (evident, prin postarea în sistemul „SEAP/SICAP” a lansării licitației pentru proiectarea unor restaurări de arhitecturi istorice chiar de importanță medie) unei supradotări profesioniste a echipei

⁴³ <http://www.burgenwelt.org/rumaenien/bethlen/object.php>, accesat în 11 martie 2019 – șantierul s-a desfășurat în anii 1970.

⁴⁴ Istoric succint: Gheorghiu 1985, 159, 285, 286; descrierea ansamblului: Sebestián 1987, 37, 38, 43, 5, 60, 69, etc.

⁴⁵ Mănescu 2018.

⁴⁶ Vezi, în special, Nistor 2018 și Popescu-Criveanu 2018.

de lucru (experți atestați pentru fiecare specialitate în parte – câteodată chiar doi – proiectanți atestați sau conduși de experți atestați, verificatori etc.) a descurajat participarea la licitație, chiar în situația unei repetări a procedurii – ca în cazul Șoimoșului. Printre motive este numărul infim de experți funcționali și gruparea lor mai ales în București, numărul extrem de redus de firme capabile să participe cu succes la licitație în condițiile respective, frecvențele contestații, precum și o finanțare deseori și nemotivat greoaie. Pe de altă parte, se observă că proiecte beneficiind de o transparență totală a procedurilor de proiectare (de la realizarea temei, la licitație și atribuirea proiectului), de întreaga echipă, de verificări repetate (de către verificatori de proiect și de către Agențiile de Dezvoltare), avize la toate fazele de proiect, reveniri în diverse comisii, modificări solicitate de avizatori ale soluțiilor, licități corecte ale execuțiilor etc. au epuizat timp și bani, împotmolindu-se sau, finalizate fiind, sunt departe de a fi reușite. Se consumă ani doar pentru a se atinge faza de proiectare finală, în condițiile în care monumentul se degradează rapid, impunând, dacă procedura continuă, reluarea întregului proces. Și în aceste situații se constată, între altele, că excesele de „corectitudine” legislativă sau instituțională nu conduc neapărat la rezultate optime, fapt cu atât mai grav în condițiile în care există un număr imens de monumente care au nevoie de ajutor.

Finanțarea este un alt obstacol, cu atât mai mult cu cât este „externă”; un nou paradox. Pentru tipul acesta de finanțări, există „Fondul European de Dezvoltare Regională” („FEDR”). În România, începând cu anul integrării în UE (2007), acesta finanțează prin „Programul Operațional Regional” („POR” sau „REGIO”, cu structuri organizate teritorial), inclusiv proiecte de reabilitare sau punere în valoare a monumentelor. Mai exact, „REGIO” conține mai multe „axe prioritare” între care, „Axa 5”, dedicată dezvoltării durabile și turismului, include și reabilitările sau punerile în valoare (evident, în scop turistic și mai rar cultural) a unor monumente (Prioritatea de Investiții 5.1-„Conservarea, protejarea, promovarea și dezvoltarea patrimoniului natural și cultural”)⁴⁷. Totul pare a fi perfect organizat și adaptat scopului, dar avem de-a face, iarăși, cu o inflație de reguli, rezultată, probabil, din încercarea de a preîntâmpina repetarea unor erori trecute. De pildă, în cadrul ghidului de prezentare din 2017, doar Anexa 1, reprezentând indicații privind completarea solicitării de finanțare, are 56 de pagini, cu 8844 cuvinte⁴⁸. Mai mult, regulile se schimbă anual, ultima pe care am accesat-o fiind din 09.07.2019⁴⁹.

Acest exemplu ne pune în fața unui prim obstacol în calea finanțărilor externe, care poate fi trecut doar cu ajutorul unor firme specializate, care au și apărut în România în număr mare, dar care, în proporție covârșitoare, n-au competențe în sfera protecției monumentelor istorice. Nu au competențe nici entitățile care lansează programul de reabilitare, adică beneficiarii sau utilizatorii. Competente sunt doar firmele de proiectare specializate care au câștigat licitația sau care sunt consultate, care, însă, devin doar furnizori de date necesare finanțării (conform grilelor finanțatorului), într-un moment în care proiectul este abia la început. Ajungem astfel, la problema finanțării cu ținte cronologice inversate, care poate distorsiona întreg procesul. Ca urmare, față de această inflație scriptologică, calitatea proiectului se consumă, în realitate, în mare măsură, în ceea ce privește „capabilitatea” firmei și bugetul asumat, bazat, repet, pe un proiect incipient, fără a beneficia de toate studiile preliminare și de suficient timp de elaborare. „Cunoscătorii” știu deja că ceea ce contează este „procedura”, cu numeroase etape, cu multe verificări și expertize, cu sute de piese desenate și scrise, cu detalieri timpurii ale soluțiilor (când ele n-ar trebui să fie realizate din lipsă de informații), cu evaluări bugetare pripite dar obligatoriu exacte (când ele nu pot fi estimate corect decât la finalizarea proiectului). Pe scurt, „procedura” dă peste cap „proiectul”, îi inversează și amestecă etapele și proiectanții sunt obligați să refacă de zeci de ori documentația, mai puțin din cauze profesionale, științifice, sau ca urmare a avizărilor în diferite comisii ale monumentelor, ci mult mai mult dintr-o eroare nesemnificativă de calcul de deviz sau a unor propoziții, ștampile sau semnături. Rezultă numeroase realizări care răspund doar acestor exigențe, restul fiind eșec total sau parțial. Dar, din felurite motive, mai ales dacă impun prin volum și spectaculozitate, aceste „realizări” sunt considerate (în publicațiile REGIO și în unele site-uri ale administrațiilor locale sau regionale) succese răsunătoare, „aducând un plus de prestigiu zonei” și, implicit, turiști⁵⁰. Problema este că nu

⁴⁷ <http://www.inforegio.ro/ro/axa-prioritara-5>, accesat în 11 oct. 2019.

⁴⁸ <http://www.inforegio.ro/ro/axa-prioritara-5/apeluri-lansate/503-ghid-5-1-monumente-apel-de-proiecte>, accesat în 12 oct. 2019.

⁴⁹ www.inforegio.ro/images/documente/ghiduri/axa-5/apeluri-lansate/Modificari_prin_Ordinul_211009.07.2019/Ordin_2110_din_09.07.2019_modificare_GS_5.1_si_7.1_site.pdf, accesat în 13 oct. 2019.

⁵⁰ De pildă, în *Revista Regio* nr. 68, iulie, 2019, cu titlul generic „Respect pentru istorie” sunt elogiuate unele reabilitări recente

răspund aproape deloc exigențelor domeniului, adică celor care guvernează procesul restaurării și sau reabilitării monumentelor istorice. Sunt eșecuri indubitabile, care afectează, câteodată definitiv și irecuperabil, monumentul și arealul său⁵¹.

În ceea ce privește **finanțarea internă**, exemple de proastă gestionare sunt deciziile dezordonate, intempestive și restrictive ale unor ministere sau organisme care pun în pericol monumente în curs de restaurare sau viitoarele proiecte. În 2018 Ministerul Finanțelor a decis să considere neeligibile cererile de finanțare ale cultelor, fiind proprietari privați, iar Ministerul Culturii a fost incapabil să rezolve finanțarea acestora de către INMI, prin Programul Național de Restaurare⁵². În ultimii 30 de ani asemenea blocaje au apărut fără nici un motiv, aleatoriu, împiedicând derularea unor programe logice și eficiente pe durate suficient de lungi pentru ca restaurările să fie desfășurate normal și să fie finalizate.

Numeroase exemple pun în evidență un alt fenomen, nu lipsit de importanță. Mă refer la **oportunitatea/necesitatea unor investiții** destinate restaurării și „punerii în valoare” a unor monumente. Mer gând pe firul lucrurilor, am constatat, în numeroase cazuri, succesiuni greu de explicat de consolidări/restaurări/reabilitări la monumente sau ansambluri care în ultimele decenii au fost deja restaurate, unele de două-trei ori. Sumele imense accesate cu aceste prilejuri (mai ales pentru intervalul 2014–2020 prin amintita Axă 5 când au fost cheltuite, în medie, 3–4 milioane de euro, pentru fiecare obiectiv), îndeamnă la reflecție: fie precedentele restaurări – tot recente – au fost de proastă calitate (necesitând cercetări specializate ale situațiilor respective), fie noile finanțări sunt scurgeri voite de fonduri (necesitând și ele investigații) pentru obiective care au deja documentații realizate cu ceva timp înainte, fiind, deci, lesne abordabile. Interesant și sugestiv este și faptul că în documentele accesibile ale acestor finanțări nu se suflă un cuvânt în legătură cu precedentele restaurări. Câteodată se spune explicit că de la ridicarea clădirii (să zicem, secolele XV–XVIII) nu s-a mai întreprins nimic în privința protecției și reabilitării ei, astfel încât clădirea sau ansamblul este în prag de ruină sau dispariție, iar proiectul lansat acum ar fi primul și, evident, salutar și obligatoriu! Doar imaginile care însoțesc comunicatul de presă sau articolul respectiv contrazic ideea, dar nimeni nu face legătura...

Profesioniștii (proiectanți, verificatori, constructori, furnizori de materiale) au, după cum arătam, un rol major în asigurarea calității procesului de restaurare. Studiul detaliat conduce la concluzii care ar trebui să corecteze numeroasele opinii care reiau dogmatic și superficial idei preconcepuate despre „contextul nefavorabil”. Trebuie spus clar că, în afara doctrinei politice, condițiilor economice și sociale, administrațiilor, modalităților de atribuire a proiectelor, precum și impunerii unor modele străine insuficient digerate, profesioniștilor li se pot imputa multe. Ei au ratat și ratează din frică, obediență, ignoranță, lăcomie, orgoliu etc., unele dintre acestea fiind, pe de altă parte, stimulate și/sau activate tocmai de ingerințele sau defecțiunile contextuale de care aminteam anterior. Există așadar, o „rețea” a erorilor, sau „cercuri vicioase” voite sau întâmplătoare.

Dacă în cazul reușitelor, nu trebuie decât să observăm funcționarea corectă a tuturor factorilor trecuți în revistă anterior, nereușitele sau erorile grave impun mult mai multă atenție și un comentariu în consecință. Detaliind elementele de temă și modul în care acestea sunt gestionate de proiectant și eliminând factorul „corupție” (de bănuț dar greu de demonstrat în modul în care se selectează de la bun început subiectele proiectelor de finanțare și se înaintează documentațiile) este evident că una dintre defecțiuni a fost și este obediența exagerată față de dorințele beneficiarului obsedat de câștigurile de imagine și de satisfacere necondiționată a cerințelor turistice (de orice tip ar fi ele)⁵³. Asociată ambițiilor și veleităților profesioniștilor și ignoranței constructorilor, **supradotarea turistică** a generat, oriunde s-a întâmplat în

cel puțin discutabile, iar informația asupra lor este viciată inclusiv prin ignorarea unor restaurări mai vechi, interbelice sau din anii '60–'70, care chiar au salvat monumentele respective redându-le, în plus, o coerență a imaginii afectată, repet, de intervențiile recente finanțate de REGIO.

⁵¹ Critici severe pot fi întâlnite în comunicatele și declarațiile „Comisiei LIMES” privind unele operațiuni de restaurare a unor obiective antice sau premedievale, în <http://www.cultura.ro/node/256>, accesat în 25.10.2019, de pildă: *Declarația Comisiei Naționale LIMES/ Castrul legionar de la Alba Iulia și castrul auxiliar de la Drobeta-Turnu Severin*, din 10 nov. 2016 și *Comunicatul Comisiei Naționale LIMES referitor la situația proiectului de restaurare cu fonduri UE „Restaurarea, consolidarea, protecția, conservarea și punerea în valoare a sitului arheologic cetatea Capidava”* din 20 aug. 2017.

⁵² <https://newsweek.ro/cultura/salvarea-istoriei-se-pierde-in-birocratie>, autor Flavia Drăgan, actualizat în 31.08.2018 și accesat în 11.ian.2020.

⁵³ O detaliere a proceselor generate de turism, cu efecte pozitive și negative, vezi la Bucurescu 2015, în special generalitățile în care se explică operarea cu „matricile de potențial turistic” (pp. II–XI), precum și studiile de caz (în special Alba Iulia, Botoșani,

lume, intervenții neconforme cu valoarea și capacitatea de absorbție a acestor arhitecturi și a spațiilor lor de referință. Ele au pus în pericol însăși existența obiectivelor turistice și a mediului natural învecinat, acesta fiind agresat prin amenajări disproporționate de mari și neconforme⁵⁴. Este motivul pentru care unele comunități – cea venețiană de pildă –, mult prea agresate de activitățile turistice (chiar în situația în care depind economic de ele) încep să le refuze sau încearcă să le tempereze. Acest tip de proces este și mai vizibil în cazurile micilor ansambluri, precum cele mănăstirești românești (unele de mare valoare, unicate pur și simplu), care sunt sufocate, agresate, fie de dotările turistice care le sunt destinate, fie de noile ansambluri monastice care le dublează.

Într-o oarecare legătură cu aspirațiile care se manifestă în mod frecvent în restaurare, **înnoirea exagerată a finisajelor**, eliminând orice patină și defecțiune a paramentului cred că produce cea mai deconcertantă impresie, distorsionând percepția și judecata de valoare. Ca urmare a unui asemenea proces, rezultă o clădire „ca nouă” („ex novo” după expresia unui specialist al domeniului), cu toate că, în numeroase cazuri, execuția era precedată de cercetări de parament extrem de atente și complete⁵⁵. Între studiile de caz, cele pentru Călnic, Turnu Severin și Lăzarea ilustrează, ipostaze ușor diferite ale aplicării acestor practici. La scara întregului fenomen, numărul lor este imens, iar rudele lor europene (constituind, probabil, modele) sunt, de asemenea, covârșitor de multe. Ca reper „de bună practică”, menționez activitatea exemplară a Tatiane Pogonat, chimistă specializată în analize chimice ale materialelor de finisaj din cadrul laboratorului DMI (începând cu 1965), la care colegii remarcă „diversitatea și interesul excepțional al activității de cercetător și restaurator în slujba monumentelor istorice...” și contribuția remarcabilă la realizarea unor anvelope noi adaptate zidărilor istorice⁵⁶.

O altă operațiune uzuală care însoțește șantierul de restaurare, cu rezultate cel puțin neplăcute, este **curățarea locului de întreaga vegetație** (care deja de mult timp era integrată monumentului), defrișarea continuând în zonele viitoarelor amenajări destinate turismului. Șantierul însuși produce, din neglijență sau ignoranță, distrugerii ale contextului natural.

Acestea două tipuri de procese sunt determinate, în mare măsură, de ignoranța executanților, care știu câteva rețete comode de rezolvare a problemelor. Repet că, de cele mai multe ori ele, se potrivesc cu „așteptările” comanditarilor, grăbiți să finalizeze și să inaugureze, sau sunt influențate de gustul turistului obișnuit, dar și de obsesiile unor profesioniști deranjați de orice contravine „imaginii medievale” (în concepția lor, fără vegetație). Cu toate că aceiași profesioniști pierd din vedere că au acceptat sau au propus o nouă anvelopă pentru monument și cu toate că întreg contextul este schimbat. Cele două opțiuni evident contradictorii (aspect medieval și finisaje și contexte noi), generând un produs amalgamat, incoerent, nu par a le pune probleme. Ca reper „de bună practică”, reiau un crez al arhitectului Ștefan Balș în restaurarea de la Călnic: „În starea actuală, zidurile ruinate ale curtinelor cu paramentele de piatră brută lipsite de tencuiala inițială, curțile interioare denivelate și acoperite cu iarbă, copacii crescuți între cele două incinte...contribuie toate împreună să creeze acea atmosferă evocatoare și plină de farmec comună tuturor acestor cetăți părăsite de viață, pe care natura și-a repus stăpânirea. **Respectarea și menținerea acestei înfățișări**, în măsura posibilului față de necesitățile tehnice impuse de executarea unor temeinice consolidări, **a fost scopul principal urmărit de prezenta restaurare**”⁵⁷. Restaurările din anii '60–'70 ai secolului trecut au lăsat deseori în urmă imagini de acest fel, care contribuiau la crearea unei atmosfere plăcute și în care monumentul își arăta vârsta reală. Vizitarea lor era o veritabilă coborâre în timp.

Ultima verigă – **execuția asociată furnizării de materiale**, cu toate sistemele de verificare și control care funcționează de la nivel instituțional (central, zonal și local) până la cel de pe urmă șantier, afectează procesul, în primul rând pentru că proiectul conține numeroase imprecizii (din cauza grabei și a condițiilor de finanțare), iar în al doilea rând, din motive interne, ale firmelor respective. În legătură cu

Suceava, Câmpulung Muscel) reflectând disfuncționalități datorate turismului excesiv și Gheorghiu 2016, 129–204 (exemple negative, pp. 143–145 și 186–204).

⁵⁴ Între exemplele cele mai bizare, e de menționat, de pildă, „punerea în valoare” a unui grup de biserici de lemn din Sălaș, la scurt timp după ce fusesse restaurate, (cf. Auner 2017), proces prin care li s-au stricat (cu fonduri importante) definitiv arealele și imaginile incintelor.

⁵⁵ În sprijinul acestei critici cu caracter general, detalii tehnice și o critică profesionistă a absurdității gestului de a obține, prin restaurare, o imagine „ex novo” a clădirii, în: Mohanu 2018, 249–267, passim, conform https://www.restauratoren.de/wp-content/uploads/2019/07/Publikation_Symposium_Berlin_2018_IV_07-16-2019_96DPI.pdf, accesat în mai 2020.

⁵⁶ Despre importanța activității ei: Greceanu 2000, 350–353; o probă în acest sens: Pogonat 2000, 143–147.

⁵⁷ Balș 1964, 51.

primul motiv, spuneam deja că există numeroase necunoscute, neprevăzute (care ar fi fost diminuate ca pondere dacă procesul ar fi fost normal și proiectarea ar fi fost pregătită prin studiile preliminar-geologic, arheologic, de parament etc⁵⁸. sau printr-o derulare firească a fazelor), obligând la o întreagă echilibristică pentru a fi rezolvate optim. Toate acestea distorsionează procesul și produc reușite doar parțiale sau veritabile erori. Un filtru normal, profesional, științific, trebuind să funcționeze în toate etapele proiectului (repet, urmând un lanț logic, adaptat acumulării de informație), nu există și abia acum au început să fie semne că se încearcă aducerea la normal a „procedurilor”. Pentru multe monumente, deja restaurate în respectivul sistem, e prea târziu. Pentru altele, procesul a avut un parcurs firesc și a produs cel puțin un proiect normal și complet. În fine, din motive care țin de calitatea firmelor de execuție, șantierul distorsionează restaurarea prin înlocuirea unor materiale și tehnologii cu altele, mult mai facile și profitabile. Noi materiale pentru tencuieli și zugrăveli, noi tâmplării, noi pardoseli, noi învelitori etc. le înlocuiesc pe cele propuse de proiect (câteodată prea inexact în această privință) fără o expertiză serioasă. Cele noi sunt preferate reparării materialelor istorice pentru că sunt mult mai lesne de preparat și de pus în operă, iar viciile de procedură le tolerează în mare parte. Mai mult, înlocuirea materialelor istorice cu cele moderne se realizează în cel puțin trei faze (demontarea celor vechi, achiziționarea și montarea celor noi), cu mari consumuri de bani, deci mult mai profitabile. Există un număr imens de restaurări recente sau relativ recente care păcătuiesc prin utilizarea unor materiale noi, neconforme cu realitățile, rezultatele fiind acele imagini „ex novo”, obținute prin distrugerea substanței istorice a monumentelor respective. Unele sunt sancționate, măcar publicistic⁵⁹.

Cele relatate anterior reprezintă „partea întunecată” a tabloului și fac trimiteri la nereușite. După unele opinii (publicate sau distribuite online, majoritatea subiective), nimic din ceea ce s-a restaurat în ultimele trei decenii nu este de calitate, găsindu-se defecțiuni de ansamblu sau de detaliu. Încercând să fiu obiectiv, n-am adoptat această judecată de valoare exagerată, în primul rând pentru că avem de-a face cu contexte complicate, iar în al doilea rând, pentru că restaurările europene (cu atât mai mult cele est-europene) arată similar cu cele românești recente. Ele au constituit și constituie modele „tari” pentru practica noastră, chiar dacă este evident că există diferențe importante privind caracteristicile lor. În fine n-am avut intenția de a face judecăți de valoare foarte stricte, tocmai din cauza tuturor factorilor care acționează în domeniu. Aș adăuga necesitatea de a lăsa timpul să obiectiveze critica și, față de situația anterioară lui 1990 (pentru care am făcut efortul de a detecta autorii proiectelor), nu m-au interesat echipele de lucru pentru restaurările actuale.

Ca urmare, consider că în ultimele două decenii au avut loc și restaurări decente, unele de foarte bună calitate. O listă (aproximativă) a lucrărilor recente de restaurare a unor ansambluri (le selectez doar pe cele pe care le-am văzut și cercetat la fața locului) merită să o pun în circulație, inclusiv ca „contrapondere” la lista din perioada comunistă.

Încep cu restaurările pe care le consider ca fiind de **bună sau foarte bună calitate**, chiar dacă conțin unele proceduri discutabile (unele reversibile) sau care au fost criticate la un moment dat (nu întotdeauna obiectiv). Mă refer la noile restaurări, precum și la intervențiile asupra unor restaurări anterioare, unele fiind în curs de realizare: fortificațiile sudice ale Sibiului (medievale și renaștentiste) și fragmente din zidurile Sighișoarei, cetățile Oradea, Aiud și Târgu Mureș, castelele/cetăți Făgăraș, Rupea, Cetatea de Scaun a Sucevei, cetatea Enisala, Curtea Domnească din Târgoviște.

Sunt de remarcat intervențiile asupra câtorva biserici fortificate din Transilvania (Bălcaciu, Ighișu Nou, Moșna, Alma Vii, Criș, Cincșor, Dealu Frumos, Merghindeal, Curciu, Băgaciu, Măgheruș, Hosman, Axente Sever, Dârjiu, Codlea, Ghimbav, Herina)⁶⁰ care le continuă pe cele mai vechi, sau se concentrează asupra unora dintre elementele ocolite de restaurările anterioare sau degradate între timp. Există, apoi, programe de intervenție minimală asupra unor biserici fortificate, asigurând stabilitatea construcțiilor și oprind degradările în faze necritice. Un exemplu: programul „Tezaure fortificate redescoperite”, din

⁵⁸ Să ne reamintim doar de adresele repetate ale directorilor DMI din anii '60, cerând imperios desfășurarea, în perspectiva lansării proiectului de consolidare și restaurare a cetății Șoimoș, a studiilor geotehnic și arheologic, a relevului detaliat cu marcarea degradărilor, precum și a unor măsurători fotogrammetrice (vezi dosarul cercetării arheologice din 1967, foile 77–78, 80, 81–82), solicitări logice într-o administrație profesionistă. De asemenea, merită revenit asupra activității Tatiane Pogonat, prin care se inaugurează în anii '60 laboratorul de materiale de construcție tradiționale sau compatibile cu acestea, din cadrul DMI.

⁵⁹ Crîngaci Țiplic, Ignat 2016, 26 și nota 9.

⁶⁰ Fabini 2012, 109–243, la care se adaugă propriile observații de la fața locului.

2009, având în vizor 18 obiective, între care Archita, Cloașterf, Criș, Mălâncrav, Meșendorf, Valchid⁶¹. În fine, se pot aminti lucrările de întreținere, reparație sumară și amenajare a unor muzee (Gușterița, Cisnădie, Cisnădioara, Cincșor, Prejmer), dovedindu-se, implicit, valoarea intervențiilor din anii '1960–70, care le-au fost, în mare măsură, suport. În ultimii ani s-au desfășurat sau sunt în curs, un mare număr de restaurări de biserici fortificate din Harghita și Covasna, între care am avut acces la următoarele: Nicoleşti, Misentea, Sânmartin, Sânsimion, Sândominic, Racu, Lemnia, Estelnic, Sânzieni, Ilienii, Sf. Gheorghe, Arcuș, Ghidfalău, Aita Mare, Porumbenii Mari, Mugeni, Feliceni, Cernat, Albiș, Dalnic, Reci, Chilieni, Ozun, Bicfalău, Chichiș și, nu în ultimul rând, Dârjiu. Unele (cele care fac obiectul studiilor de caz) au sisteme de apărare complexe, restaurate sau în curs de restaurare, altele se remarcă prin descoperirea și restaurarea picturilor murale interioare sau exterioare gotice, acoperite în perioada Reformei. În spațiul românesc extracarpatic se remarcă o serie de restaurări ale unor mănăstiri fortificate, urmând intervențiilor mai vechi (Zamca, Probota, Tazlău, Pângărați, Mera, Stelea, Govora, Comana, Brâncoveni, Clocociov, Fedeleșoiu, Sărăcinești, Cornet, precum și Episcopia din Rm. Vâlcea), sau fiind inițiate după 1989: mănăstirile Apostolache, Vărbila, Bordești, biserica Sf. Treime din Cerneți și altele. În multe dintre aceste cazuri pot fi detectate unele erori sau excese de detaliu, dar pot fi acceptate în raport cu alternativa dispariției respectivelor monument sau cu nereușite de ansamblu, mai ales în privința ansamblurilor complexe, cu evoluții îndelungate, necesitând intervenții multiple, diverse și, evident, riscante.

Există și un mare număr de **intervenții discutabile**, mai cu seamă în ceea ce privește reconstituirea „ad integrum” a unor elemente ale ansamblurilor sau a ansamblurilor în întregime, fără a se sprijini pe un sistem de informații suficient de complet și solid. De pildă, restaurărilor castelului Lăzarea și a cetăților Neamț, Râșnov, Deva și Feldioara, corecte ca demers preliminar și intenție de recuperare a unei imagini coerente de ansamblu, li se pot reproșa excesele privind modul de consolidare și detalii ale restaurării, precum și restituția/reconstrucția unor elemente de arhitectură și amenajările exterioare exagerate, rezultând imagini care se supun, pe de altă parte, tendinței de a obține „oferte turistice” cât mai atractive. Aspectul de machetă la scara 1/1 a reconstrucțiilor, ca și aerul de „nou” generat de prospețimea finisajelor sunt de asemenea deranjante, dar trebuie recunoscut că acest tip de intervenție a fost și este adoptat în toată Europa la cumpăna mileniilor, pentru aceasta turismul fiind un factor agravant. Problema este că acest tip de restaurare, producând obiective de vizitare mai sigure și mai atractive, creează confuzii, vizitatorii neștiind ce este veritabil și ce este pastişă (ansamblul părând că a fost ridicat ieri), or, aceasta este o chestiune de deontologie, generând și în rândul restauratorilor dileme dificil de tranșat, cel puțin în acest moment.

Discutabile sau contradictorii sunt și intervențiile recente asupra unor componente ale fortificațiilor Brașovului (Turnurile Negru și Alb, bastionul Fierarilor, Graft și Postăvarilor și unor fragmente de zid de incintă) sau Mediașului; sunt extrem de inegale ca soluție și calitate a execuției. Excesive sunt și reconstituirile/reconstrucțiile, aproape de la zero, a bisericilor și mănăstirilor Turnu de la Târgșoru Vechi și Măxineni (rezultând clădiri „ca noi”, fără urmă de patină), a unor clădiri interioare de la Voroneț, sau a casei din curtea boierească de la Vădeni-Târgu Jiu. Exagerat de înnoită este imaginea exterioară a culei Broșteni în timp ce biserica curții este în stare de precolaps. La mănăstirea Dintr-un Lemn, restaurarea impecabilă a incintei vechi este umbrită de excesul intervențiilor din incinta exterioară la care se adaugă noua biserică din vecinătatea incintei, toate acestea distorsionând imaginea de ansamblu a mănăstirii. Construcții noi inserate inabil ansamblului sau intervenții distructive asupra arealelor naturale ale incintelor, sunt realizate din necesități funcționale discutabile la Hurez, Strehăia, Hlincea, Bârnova și la schitul Hadâmbu. Exemplele de acest fel sau de noi ansambluri monastice amplasate în proximitatea vechilor incinte, sunt extrem de numeroase. După cunoștința mea, sunt de ordinul sutelor, concurând nefericit, sau sufocând pur și simplu (prin proximitate și dimensiuni), ansamblurile istorice.

În afara acestor exemple de reușite parțiale, există o sumă de evidente **intervenții de o calitate îndoielnică, defectuoase**, greu de explicat atât timp cât erau asigurate toate condițiile necesare unor reușite: Cetățile de la Turnu Severin (cetatea medievală și cea din colțul de sud-vest al castrului), Mălăiești-Hațeg, Ardud-Satu Mare și Capidava, curțile din Piatra Neamț și Potlogi, mănăstirea Adormirea din Râmnicu Sărat. În sfera detaliilor ratate, merită să fie amintite bisericile fortificate Cloașterf și Archita din jurul Sighișoarei (inexplicabil, ele făcând parte din programul „Tezaure fortificate redescoperite”, amintit

⁶¹ Tîrt 2011, 37–56.

anterior), precum și Roșia și Vurpăr din zona Hârțibaciului. Detaliile se referă la retencuirea arbitrară și cu materiale dăunătoare monumentelor, toate patru fiind acoperite cu învelitori de proastă calitate. Dacă primul set de exemple, cu defecțiuni majore, poate fi explicat, așa cum arătam la început, prin defecțiuni ale temei și conceptelor de intervenție, ultimul set, cu probleme de detalii constructive este rezultatul calităților proaste ale materialelor utilizate (vina proiectantului, dar mai frecvent, a constructorului asociat beneficiarului) și execuției deficitare. În mod cert, obiectiv, ele distrug mai mult decât salvează, monumentele în cauză având nevoie de o serie de intervenții (unele riscante ca procedură și efect) pentru a fi debarasate de rezultatele intervențiilor recente. Învelitorile noi, criticate anterior, sunt oricum extrem de perisabile și înlocuirea lor este de neocolit. În fine, fața de lista anterioară, trebuie recunoscut că numărul restaurărilor de proastă calitate este mult mai mare, referindu-se frecvent la calitatea materialelor utilizate și precaritatea execuției. Un studiu viitor mult mai detaliat ar putea face lumină în acest sens.

Concluzii

Reflectând asupra acestui bilanț, este evident că defecțiunile sistemului de protecție și reabilitare a monumentelor în ansamblul lor, ar fi parțial rezolvabile prin corectarea acelor factori care acționează negativ. De pildă, ar trebui să se pună în funcțiune mijloace de evaluare corectă (cum încearcă să fie acest studiu) și de sancționare rapidă a defecțiunilor semnalate (a întregului lanț de activități deficitare sau a lipsei de reacție), pentru o corectare „din mers” a celor mai periculoase. Evaluarea ar fi extrem de necesară nu numai în situațiile obișnuite, în care bugetele disponibile pentru restaurare sunt mici și/sau dificil de atins, ci mult mai necesar și important în cazul marilor și sofisticatelor finanțări care eșuează din varii motive. Una dintre concluzii este că, în marea majoritate a cazurilor, **nu lipsa banilor conduce la diverse defecțiuni de administrare sau reabilitare a monumentelor**, iar exemplele recente pe care le-am furnizat sper să fie relevante.

Acest studiu este un îndemn de a se face evaluări comparatiste pe termen lung, și astfel revin, pentru a fi mai explicit, la etapele mai vechi ale protecției și restaurării monumentelor românești, care pot funcționa ca repere. Există două repere, primul fiind începutul procesului modern de restaurare din etapa interbelică (prea scurtă, totuși, pentru a acumula suficiente exemple finalizate), iar al doilea, incontestabilele reușite din „sumbra perioadă comunistă” (relevante, explicit și consistent anterior, prin cele două studii de caz și lista relativ completă a șantierelor). Analizându-le atent și obiectiv, mai ales pe cele din deceniile VII–VIII comuniste, se poate detecta ceea ce a permis ca sistemul să funcționeze atât de bine.

Cred că, atât timp cât statul nu intervenea decât financiar (DMI-ul fiind practic autonom), a contat în primul rând **calitatea, dedicarea și corectitudinea profesioniștilor. În al doilea rând, a contat sistemul logic, firesc, în care avea loc întregul lanț al activităților, de la cercetare și proiectare, până la execuție și utilizare.** Arhitecții și inginerii care proiectau (din DMI sau din exterior) nu erau atestați sau acreditați pentru activitățile respective; erau recunoscuți, pur și simplu și proiectele erau avizate intern (obișnuitul CTC – „Control Tehnic de Calitate” din toate institutele de proiectare din țară) în toate fazele sale. În acest sens, este extrem de importantă observația că **proiectarea era adaptată firesc scopului, adică lanțul de faze urmărea treptata acumulare de informații**, primele faze fiind relativ sumare, dar suficiente pentru începerea execuției. Pe parcurs, pe măsură ce șantierul avansa și apăreau informații „ascunse”, urmau fazele de detaliere. **Relația proiectantului cu șantierul era esențială și îi consuma mult timp, atenție, știință și energie.** În fine, **echipele de lucru pe șantier conțineau specialiști de clasă superioară, perfecționați și specializați**, care nu trebuiau să fie verificați tot timpul. De fapt, cred că sistemul, început în perioada interbelică și continuat aproape fără întrerupere în anii '50–'70, este cel care a generat această deontologie profesională a întregului lanț de profesioniști, la rândul lor, aceștia sprijinindu-l și perfecționându-l.

Comparând acest sistem cu cel care funcționează astăzi, concluziile apar fără dificultate.

Listă figuri

- Fig. 1. 1.1. Șoimoș. Imagini realizate la scurt timp după restaurare (foto 1975); se observă reconstituirea accesului, consolidarea zidurilor și turnurilor (sub formă de ruină) și amenajarea minimală a traseelor.
 1.2.–1.3. Fotografii din 1982 (alb-negru și color) restaurările din anii '60 rezistă, încă, cu excepția unui tronson din calea de acces din lemn, care a dispărut.
 1.4. Fotografii din 1983 – distrugerea căii de acces din lemn continuă, iar în scurt timp ea va dispărea complet.
 1.5. Fotografii din 2011, făcute cu ocazia realizării studiului istoric pentru proiectul de restaurare și valorificare a cetății. Extrasele prezentate aici sunt suficiente pentru a remarca rezistența consolidărilor și completărilor din anii '60, precum și dispariția completă a căii de acces. Între timp o serie de elemente de detaliu au căzut și unele ziduri s-au prăbușit.
 1.6. Planuri ale cetății Șoimoș: a-conform releveului din 1892 (Arhiva Muzeului Arad); b-copie după planul publicat în Trăpcea 1969, p. 70; c-plan cf. Rusu, Pascu Hurezan 1999, p. 80.
- Fig. 2. 2.1. Călnic-fotografii făcute în 1974, la cca 10 ani după restaurare, când rezultatele erau relativ proaspete. Se poate observa lesne că aspectul exterior al ansamblului era în concordanță cu doctrina restaurării (conservare, consolidare, reabilitare, amenajare și punere în valoare) asumată de Ștefan Balș. Ele vor rezista până astăzi.
 2.2. Călnic la cca 40 de ani de la restaurare (foto 2006). Între timp, probabil nu s-a intervenit altfel decât prin reparații de detaliu și unele amenajări interioare, iar finisajele exterioare realizate în anii '60 se observă că se mențin foarte bine.
 2.3. Călnic în 2019. Fotografiele reprezintă o foarte bună demonstrație a relației firești dintre rezultatele restaurării de acum peste 50 de ani (vizibile chiar în detaliile de lemn și metal ale unor accesorii realizate atunci) și intervențiile recente, prin amenajările interioare. Am preferat să ilustrez, în afara ansamblului și detaliile restaurării vechi și noile intervenții din interioarele donjonului, capelei și corpului de clădire adiacent turnului de poartă.
 2.4. Călnic – a-plan (cf. Gheorghiu 1985, p. 80), b-vedere de ansamblu (cf. Ionescu 1982, p. 193), c-imagiune anterioară restaurării (cf. Velescu 1964, p. 22).
- Fig. 3. 3.1. Imagini ale Cetății Severinului la cca 12 ani după intervenția datorată lui Mișu Davidescu, prin care zidurile dinspre Dunăre, cu turnurile aferente și donjonul cu zidul corespunzător, erau completate, consolidate și restaurate sub formă de ruină. În zona zidurilor perpendiculare pe Dunăre și în interior urmau să se desfășoare noi cercetări arheologice, astfel încât restaurarea era superficială. Ruinele bisericii din interior erau protejate printr-o șapă de beton.
 3.2. Fotografii din 1982, cu minime modificări ale realităților. Cel mai bine rezistau zidurile consolidate în anii '60, în timp ce celelalte începeau să cedeze. Vegetația din interior și exterior crescuse mult și participa la crearea unei atmosfere romantice.
 3.3.–3.4. Imagini din 1990, realizate ca documentare pentru proiectul care ar fi urmat, din care reiese starea ceva mai precară a ansamblului, mai ales ca urmare a amenajărilor lacului de agrement din estul cetății, care se crede că a cauzat probleme de stabilitate a laturii respective. Este foarte vizibilă modernizarea pregnantă a reliefului interior, în relație cu zidurile cetății, ca și rolul major al vegetației în cadrul ansamblului și arealului său.
 3.5. Imagini din 2016, de după ultima restaurare, care a modificat drastic aspectul zonei și al cetății. Comparată cu cele anterioare, intervenția se dovedește a distruge coerența imaginii interioare, precum și aria exterioară. Lipsa vegetației, abuzul de trasee dalate, balustrade din oțel inox, incinta mineralizată complet și deformată prin introducerea clădirii moderne (fără nici un motiv plauzibil), produc imagini care nu au nimic în comun cu cele ale unei cetăți medievale. Este interesant că, în acest „concert” al noutăților, vechile ziduri consolidate de Mișu Davidescu, rezistă.
 3.6. Plan al Cetății Severinului (cf. Gheorghiu 1985, p. 70).

- Fig. 4. 4.1. Lăzarea în 1985. Imaginile ilustrează starea de ruină a ansamblului, cu excepția turnurilor care erau reparate/restaurate și foloseau la diverse activități culturale. Corpul porții era parțial reparat și aștepta o intervenție de restaurare, ca și zidul de incintă (mai ales a celui din zona accesului, cu bogatul coronament al cornișei), care s-a produs după mai bine de două decenii.
- 4.2. Lăzarea după ultima restaurare (foto 2016). Imaginea ansamblului este modificată radical. În afara intervențiilor asupra vechilor restaurări ale turnurilor, este restaurat corpul porții, zidurile incintei și mai ales cel adiacent porții, căruia i s-a reconstituit întreaga crenelatură. De asemenea, s-a reconstituit/reconstruit corpul din colțul de nord-vest. Cu toate că unele componente au aspect de construcții noi, în general se respectă raportul existent-propus, pentru o corectă percepere a istoricului ansamblului. După cum arată imaginile selectate, expoziții și diverse manifestări de artă sunt găzduite mai ales în corpul de nord-vest. În rest, incinta este amenajată decent, menținându-se caracteristicile reliefului interior.
- 4.3. a-plan (cf. Gheorghiu 1985, p. 295) și b-vedere de detaliu (cf. Ionescu 1982, p. 431) ale castelului din Lăzarea.

Bibliografie

- | | |
|-----------------------------|---|
| Anghel 1972 | Anghel Gh., <i>Cetăți medievale din Transilvania</i> , București, 1972. |
| Auner 2017 | Niels Auner, <i>Dacă dragoste nu e, nimic nu e</i> . În: <i>Revista UNRMI</i> , 7, 2017, 52–61. |
| Balș 1964 | Balș Ștefan, <i>Restaurarea cetății țărănești din Cîlnic</i> . În: <i>Monumente istorice studii și lucrări de restaurare</i> , CSCAS, DMI, București, 1964, 38–51. |
| Bordenache, Munteanu 1970 | Bordenache Richard, Munteanu Victor, <i>Criterii științifice în activitatea de restaurare a monumentelor istorice</i> . În: <i>Buletinul Monumentelor Istorice (BMI)</i> , XXXIX, 1970, 1, 6–10. |
| Bucurescu 2015 | Bucurescu Iuliana, <i>Potențialul turistic al orașelor istorice mici și medii – fișe de studii de caz din România</i> , București, 2015. |
| Cantacuzino 1981 | Cantacuzino Gh. I., <i>Cetăți medievale din Țara Românească (sec. XIII–XVI)</i> , București, 1981. |
| Cantacuzino 2008 | Cantacuzino Gh. I., <i>Cercetare și restaurare în ultimele patru decenii</i> , comunicare prezentată la simpozionul „Arhitectură Restaurare Arheologie” (A.R.A.) 9, aprilie 2008. |
| Crîngaci Țiplic, Ignat 2016 | Crîngaci Țiplic Maria, Ignat Ioan-Cosmin, <i>Relația arheologului / istoricului român cu mediul online. Studiul de caz: Biserici medievale – biserici fortificate din Transilvania</i> . În: <i>Transilvania</i> , 10/2016, 25–32. |
| Criticos 2011 | Criticos Mihaela, <i>Restauro e architettura in Romania. Paraleli storici</i> . In: D’Avino Stefano (ed.), <i>La conservazione del costruito storico. Analisi, metodologie, progetto. Report 1</i> , Pescara-București, 2011, 8–29. |
| Cronică 1970 | Cronică – <i>Principalele lucrări de restaurare a monumentelor istorice din Republica Socialistă România (1959–1969)</i> . În: <i>Buletinul Monumentelor Istorice (BMI)</i> , 1970, 1, 73–78. |
| Curinschi Vorona 1996 | Curinschi Vorona Gh., <i>Arhitectură Urbanism Restaurare</i> , București, 1996. |
| Davidescu 1969 | Davidescu Mișu, <i>Monumente medievale din Turnu Severin</i> , București, 1969. |
| Davidescu 1970 | Davidescu Mișu, <i>Cetatea Severinului</i> . În: <i>Buletinul Monumentelor Istorice (BMI)</i> , 1970, 3, 9–14. |
| Derer 2005 | Derer Peter, <i>Atelierul de Integrare din Institutul de Arte Plastice „Nicolae Grigorescu” – București</i> . În: <i>Buletinul Comisiei Monumentelor Istorice (BCMI)</i> , 1/2001–2005, anii XII–XVI, 48–50. |
| Fabini 2012 | Fabini H., <i>Universul cetăților bisericești din Transilvania</i> , Sibiu, 2012. |
| Gerő 1955 | Gerő László, <i>Magyarorsági várépítészeti</i> , Budapest, 1955. |
| Gheorghiu 1985 | Gheorghiu T. O., <i>Arhitectura medievală de apărare din România</i> , București, 1985. |
| Gheorghiu 2001 | Gheorghiu T. O., <i>Drobeta-Turnu Severin. Ipoteză de evoluție urbanistică</i> . În: <i>Historia Urbana</i> , IX, 2001, 1–2, 145–154. |
| Gheorghiu 2011 | Gheorghiu T. O., <i>Istoric Șoimoș (Solmos, Soimosfalva, Solmus, Solymos) – așezare și cetate în relație cu ansamblul orașului Lipova</i> , studiu premergător proiectului de reabilitare-restaurare, manuscris, decembrie 2011. |
| Gheorghiu 2016 | Gheorghiu T. O., <i>Reabilitare urbană-turism cultural, o relație contradictorie, Manual de specialitate II</i> , Cluj-Napoca, 2016. |

- Gheorghiu 2017 Gheorghiu T.O., *Elemente de istorie recentă a orașelor românești extracarpătice (sec. XVIII-XXI)*, Brăila, 2017.
- Gheorghiu 2019 Gheorghiu T. O., *Restaurări de arhitectură defensivă medievală din România, între reușite și eșecuri. O scurtă istorie critică a ultimelor două secole*. În: Croitoru Costin (ed.), *Miscellanea Historica et Archaeologica in Honorem Professoris Ionel Cândea Septuagenarii*, București-Brăila, 2019, 585-631.
- Greceanu 1973 Greceanu Eugenia, *Realizări privind protecția unor centre istorice din sudul Transilvaniei (1960-1972)*. În: *Buletinul Monumentelor Istorice (BMI)*, 1973, 1, an XLII, 41-48.
- Greceanu 1995 Greceanu Eugenia, *Reluarea activității de protecție a monumentelor istorice din România după desființarea în 1948 a Comisiei Monumentelor Istorice*. În: *Buletinul Comisiei Monumentelor Istorice (BCMI)*, 1995, nr. 1-2, an VI, 87-90.
- Greceanu 1998 Greceanu Eugenia, *Anii '60, „epoca de aur” a activității Direcției Monumentelor Istorice sub tutela Consiliului de Stat pentru Construcții, Arhitectură și Sistematizare*. În: *Arhitect Design*, 9-10, 1998, 38-43.
- Greceanu 2000 Greceanu Eugenia, *In memoriam Tatiana Pogonat*. În: *Buletinul Comisiei Monumentelor Istorice (BCMI)*, 2000, 1-4, 350-353.
- Greceanu 2006 Greceanu Eugenia, *Opera omnia – Premiile Anuale de Arhitectura București – editia a IV-a 2006*, București, 2006.
- Heitel 1968 Heitel Radu, *Cetatea din Cîlnic*, București, 1968.
- Ignat 1997 Ignat Sanda, *Fortress of Călnic, România*. În: Ćurčić Slobodan, Hadjistryphonos Evangelia (eds.), *Secular Medieval Architecture in Balkans 1300-1500 and its Preservation*, Thessaloniki, 1997.
- Inventar *Inventar privind documentele Muzeului Regiunii Porților de Fier Drobeta-Turnu Severin, aflate în păstrarea și administrarea Arhivelor Naționale (1873-1990)*, fond nr. 854, Inv. Nr 954
- Ionescu 1982 Ionescu Grigore, *Arhitectura de teritoriul României de-a lungul veacurilor*, București, 1982.
- Lanevschi 1977 Lanevschi Gh., *Repertoriul cetăților medievale din județul Arad (I)*. În: Ziridava, VIII, 1977, 563-565.
- Mănciulescu, Mănciulescu 2017 Mănciulescu Cristina, Mănciulescu Ștefan, *Arhitect Rodica Mănciulescu. 100 de ani de la naștere*. În: *Revista Monumentelor Istorice (RMI)*, 2017 (serie nouă), 138-147.
- Mănescu 2018 Mănescu Maria, *De patrimonio*. Jurnal de luptă. În: *Arhitectura*, 4-5/2018, 16-21.
- Mohanu 2018 Mohanu Dan, *Warum und wie sollte man die Authentizität von historischen Baudenkmalen erhalten? Zwei Fallbeispiele: Das „Haus mit dem Hirschgeweih“ und die „Bergkirche“ in Schäßburg | De ce și cum restituim „epiderma” monumentelor istorice. Două cazuri: Biserica din Deal și Casa cu Cerb din Sighișoara*. În: *Kulturerbe Siebenbürgische Kirchenburgen-Landschaft/Natura și cultura în Camp de tensiune – Conservarea peisajului cultural și a activelor culturale construite*. Contribuții la simpozionul internațional din mai 2018, Berlin, 2018, 249-267.
- Nistor 2018 Nistor Sergiu, *Exemple, excepții și modele în protejarea patrimoniului cultural românesc*. În: *Arhitectura*, 4-5/2018, 22-27.
- Opriș 1986 Opriș Ioan, *Ocrotirea patrimoniului cultural*, București, 1986.
- Panaiteescu, Panaiteescu 2016 Panaiteescu Al., Panaiteescu Rodica, *Ioana Grigorescu (1915-2006)- Remarcabila sinteză dintre modernitate și tradiție*, cf. <https://arhiva.uniuneaarhitecilor.ro/ioana-grigorescu>, accesat în 17 martie 2020.
- Pogonat 2000 Pogonat Tatiana, *Instrucțiuni privind executarea mortarelor de var pe ziduri de cărămidă și piatră*. În: *Buletinul Comisiei Monumentelor Istorice (BCMI)*, 2000, 1-4, 143-147.
- Popescu-Criveanu 2018 Popescu-Criveanu Irina, *Frustrări patrimoniale*. În: *Arhitectura*, 4-5/2018, 28-39.
- Pușcașu 1967 Pușcașu N. N., *Raport asupra deplasării la Cetatea Șoimoș, r. Lipova*. În: *Cercetări arheologice și de monument: august-septembrie 1967*, 20.10.1961.
- Rus 2011 Rus Ioana, *Metode de intervenție asupra fortificațiilor transilvănene în secolele XIX-XX*. În: Szabó Bálint György (ed.) *Publicația Seriei Simpozioanelor de Teoria și Practica Reabilitării Patrimoniului Construit – TUSNAD 2011 – Fortificații din nou în folosință*, Cluj-Napoca, 2011, 192-199.

- Rusu, Pascu Hurezan 1999 Rusu Adrian Andrei, Pascu Hurezan G., *Cetăți medievale din județul Arad*, Arad, 1999.
- Rusu 2005 Rusu Adrian Andrei, *Castelarea Carpatică. Fortificații și cetăți din Transilvania și teritoriile învecinate (sec. XIII-XIV)*, Cluj-Napoca, 2005.
- Sebestién 1987 Sebestién Gh., *O pagină din istoria arhitecturii României. Renașterea*, București, 1987.
- Șerban 2009 Șerban Iuliu, *Sumarele periodicelor dedicate monumentelor istorice (BCMI, BMM, BMI, RMM-MIA, RMI)*. În: *Revista Monumentelor Istorice (RMI)*, 2009, 1–2, 135–264.
- Tirt 2011 Tirt Georgiana, *De la Archita la Valchid. Intervenții structurale în cadrul programului "Tezaure fortificate redescoperite"*. În: Szabó Bálint György (ed.) *Publicația Seriei Simpozioanelor de Teoria și Practica Reabilitării Patrimoniului Construit – TUSNAD 2011 – Fortificații din nou în folosință*, Cluj-Napoca, 2011, 37–56.
- Trâpcea 1969 Trâpcea Th. N., *Despre unele cetăți medievale din Banat*. În: *Studii de Istorie a Banatului*, 1, 1969, 23–82.
- Velescu 1964 Velescu O., *Cetăți țărănești din Transilvania*, București, 1964.



Fig. 1.1



Fig. 1.2



Fig. 1.3



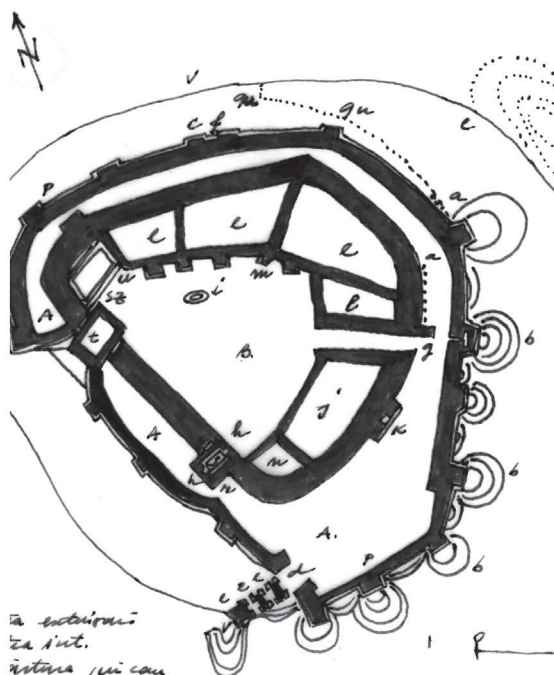
Fig. 1.4



Fig. 1.5.1



Fig. 1.5.2



1a intrare
 2a intrare
 intrare prin care
 K este
 unica proprietate
 din cetate.
 3a intrare
 4a intrare
 5a intrare
 6a intrare
 7a intrare
 8a intrare
 9a intrare
 10a intrare
 11a intrare
 12a intrare
 13a intrare
 14a intrare
 15a intrare
 16a intrare
 17a intrare
 18a intrare
 19a intrare
 20a intrare
 21a intrare
 22a intrare
 23a intrare
 24a intrare
 25a intrare
 26a intrare
 27a intrare
 28a intrare
 29a intrare
 30a intrare
 31a intrare
 32a intrare
 33a intrare
 34a intrare
 35a intrare
 36a intrare
 37a intrare
 38a intrare
 39a intrare
 40a intrare
 41a intrare
 42a intrare
 43a intrare
 44a intrare
 45a intrare
 46a intrare
 47a intrare
 48a intrare
 49a intrare
 50a intrare
 51a intrare
 52a intrare
 53a intrare
 54a intrare
 55a intrare
 56a intrare
 57a intrare
 58a intrare
 59a intrare
 60a intrare
 61a intrare
 62a intrare
 63a intrare
 64a intrare
 65a intrare
 66a intrare
 67a intrare
 68a intrare
 69a intrare
 70a intrare
 71a intrare
 72a intrare
 73a intrare
 74a intrare
 75a intrare
 76a intrare
 77a intrare
 78a intrare
 79a intrare
 80a intrare
 81a intrare
 82a intrare
 83a intrare
 84a intrare
 85a intrare
 86a intrare
 87a intrare
 88a intrare
 89a intrare
 90a intrare
 91a intrare
 92a intrare
 93a intrare
 94a intrare
 95a intrare
 96a intrare
 97a intrare
 98a intrare
 99a intrare
 100a intrare

1 - deschidere
 2 - front
 3 - vedere
 4 - vedere
 5 - vedere
 6 - vedere
 7 - vedere
 8 - vedere
 9 - vedere
 10 - vedere
 11 - vedere
 12 - vedere
 13 - vedere
 14 - vedere
 15 - vedere
 16 - vedere
 17 - vedere
 18 - vedere
 19 - vedere
 20 - vedere
 21 - vedere
 22 - vedere
 23 - vedere
 24 - vedere
 25 - vedere
 26 - vedere
 27 - vedere
 28 - vedere
 29 - vedere
 30 - vedere
 31 - vedere
 32 - vedere
 33 - vedere
 34 - vedere
 35 - vedere
 36 - vedere
 37 - vedere
 38 - vedere
 39 - vedere
 40 - vedere
 41 - vedere
 42 - vedere
 43 - vedere
 44 - vedere
 45 - vedere
 46 - vedere
 47 - vedere
 48 - vedere
 49 - vedere
 50 - vedere
 51 - vedere
 52 - vedere
 53 - vedere
 54 - vedere
 55 - vedere
 56 - vedere
 57 - vedere
 58 - vedere
 59 - vedere
 60 - vedere
 61 - vedere
 62 - vedere
 63 - vedere
 64 - vedere
 65 - vedere
 66 - vedere
 67 - vedere
 68 - vedere
 69 - vedere
 70 - vedere
 71 - vedere
 72 - vedere
 73 - vedere
 74 - vedere
 75 - vedere
 76 - vedere
 77 - vedere
 78 - vedere
 79 - vedere
 80 - vedere
 81 - vedere
 82 - vedere
 83 - vedere
 84 - vedere
 85 - vedere
 86 - vedere
 87 - vedere
 88 - vedere
 89 - vedere
 90 - vedere
 91 - vedere
 92 - vedere
 93 - vedere
 94 - vedere
 95 - vedere
 96 - vedere
 97 - vedere
 98 - vedere
 99 - vedere
 100 - vedere

(după Tr)

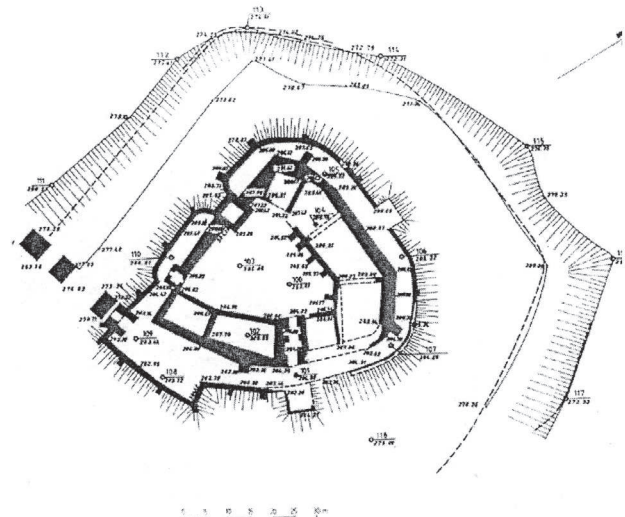
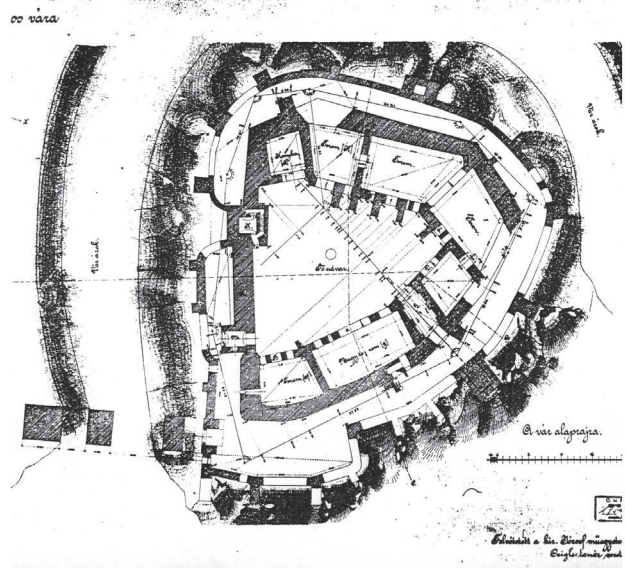


Fig. 1.6



Fig. 2.1



Fig. 2.2



Fig. 2.3.1



Fig. 2.3.2



Fig. 2.3.3

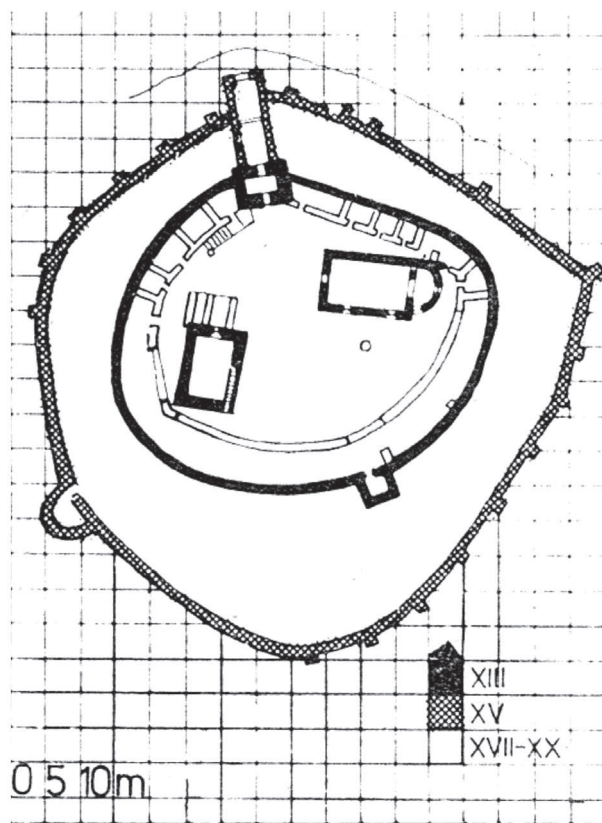
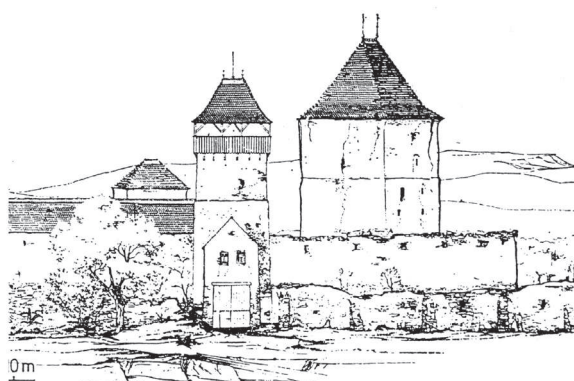
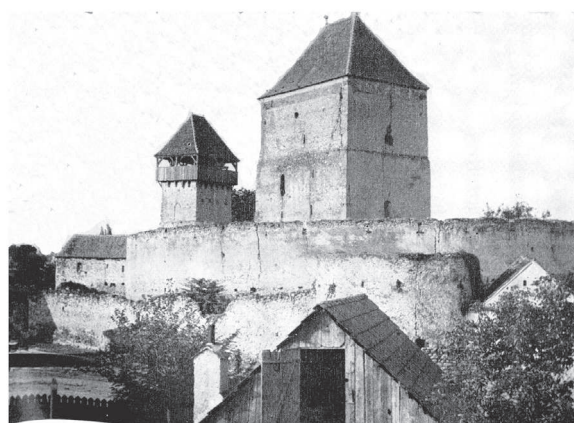


Fig. 2.4



Fig. 3.1



Fig. 3.2



Fig. 3.3

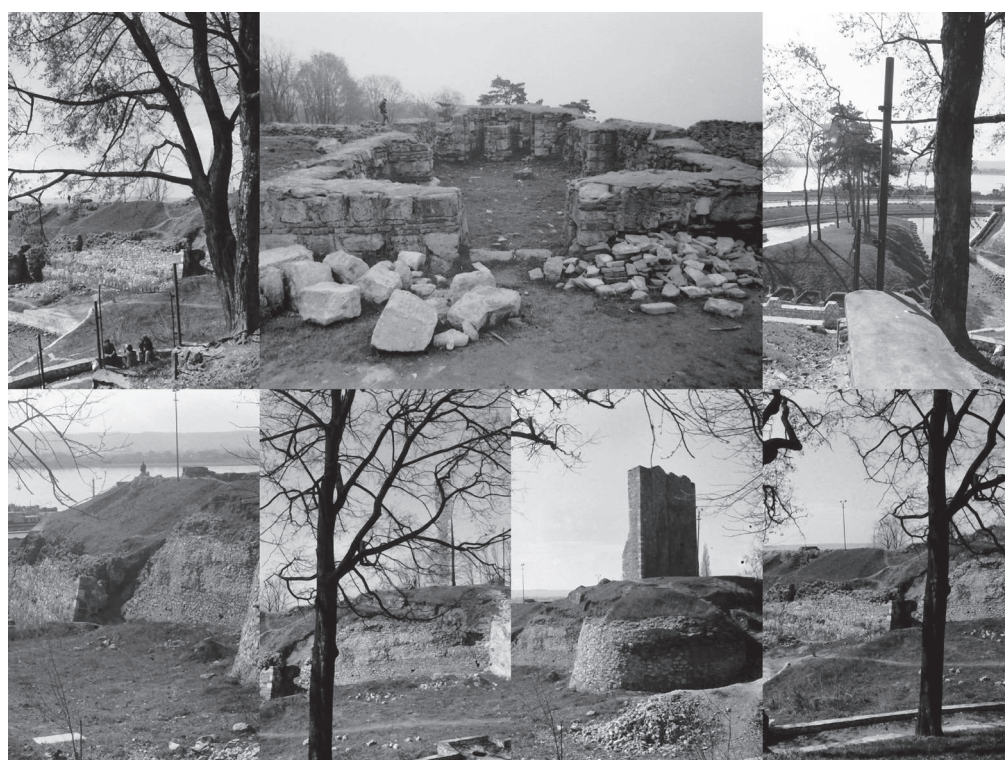


Fig. 3.4



Fig. 3.5

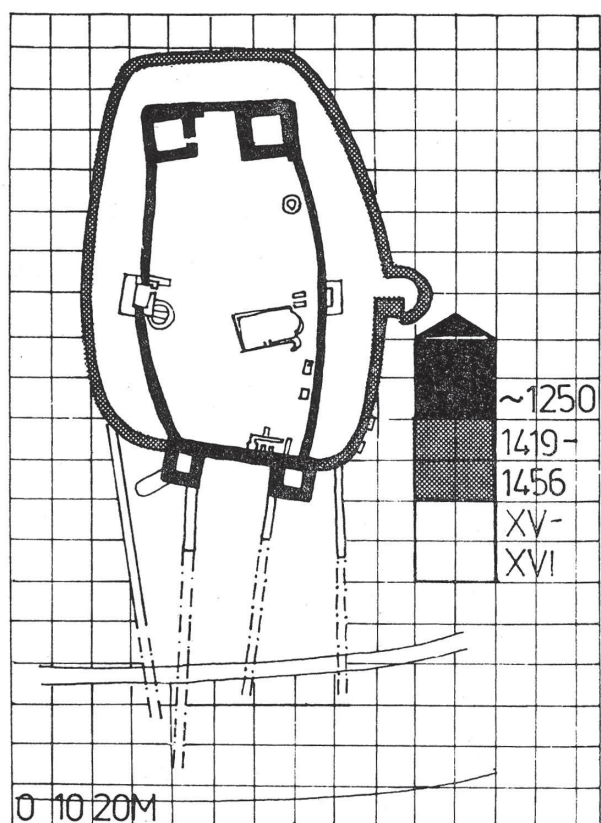


Fig. 3.6



Fig. 4.1



Fig. 4.2

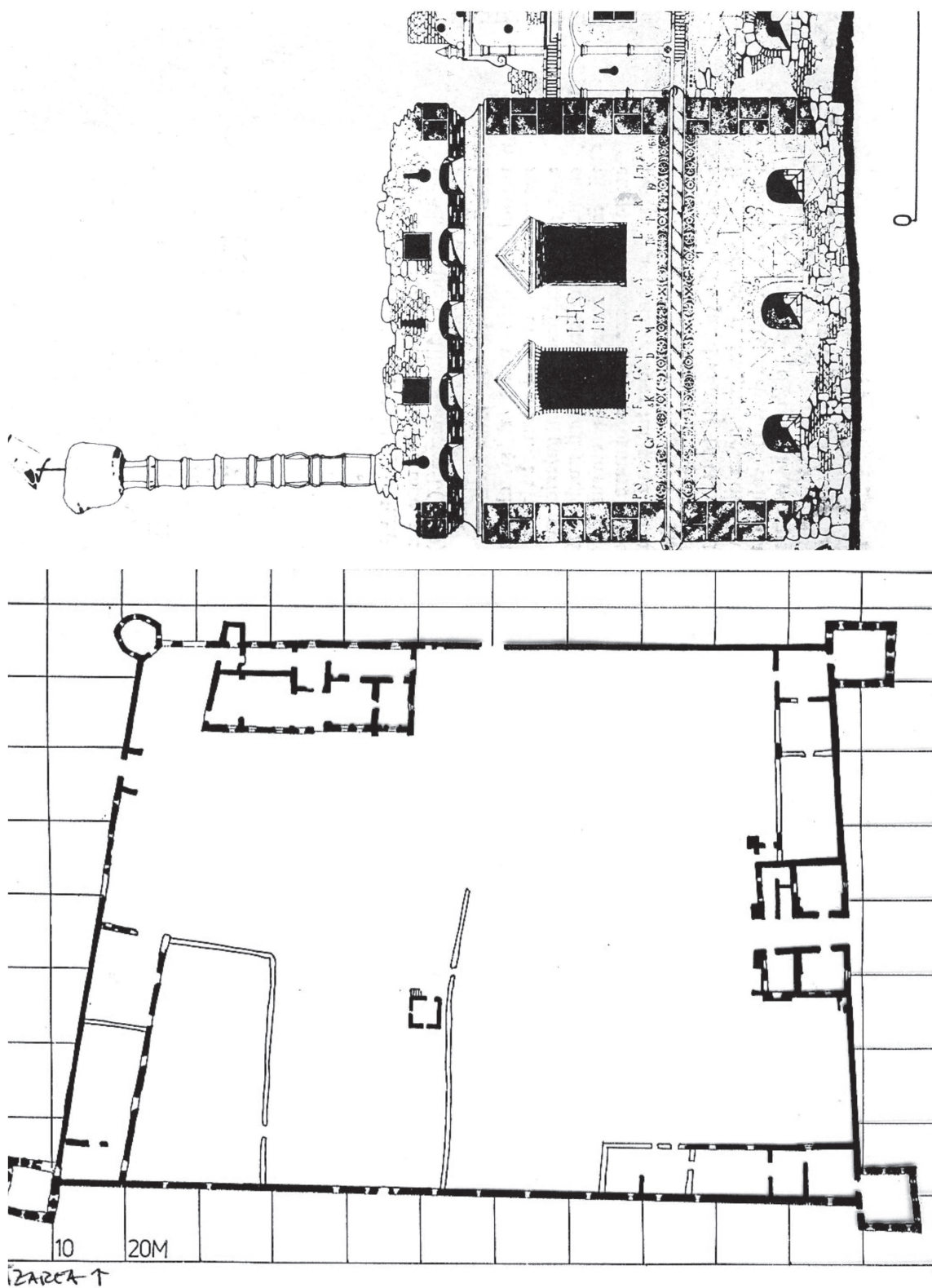


Fig. 4.3

