

## CONTRIBUȚII LA ISTORIA CLĂDIRILOR TEATRULUI („NOU”) DIN TIMIȘOARA

*Elena Miklósik*

Orașul Timișoara, încă de la mijlocul secolului al XVIII-lea, s-a putut mândri cu o clădire destinată teatrului. Prima mențiune documentară a ei apare într-un proces verbal al consiliului comunal german în anul 1753<sup>1</sup>.

Trupele germane ale Thaliei au avut asigurate scenele pentru vreme îndelungată în clădirea primăriei ilirice (ridicată în 1761). Aici, datorită grijii guvernatorului Banatului – contele Iosif Brigido de Bresowitz – din 1776 a beneficiat de o sală de spectacole dotată cu cele necesare.

Timp de un secol piesele de teatru, baletul, apoi opera au atras aici publicul orașului – cu precădere în timp de iarnă – pentru a-i oferi câteva ore din lumea iluziilor create de trupele călătore de teatru sau de cântăreți. Construcția – din anul 1794 păstrând doar funcția de teatru, fiind transformată pentru a servi doar în acest scop – curând s-a dovedit a fi neîncăpătoare pentru publicul interesat. Locurile oferite spectatorilor mai pretențioși se cunosc din contractele încheiate de conducerea orașului cu directorii care închiriau clădirea: la cele două etaje se aflau mai multe loje (centrale sau laterale, mari și mici) și galerii, iar la parter loje și stal (precum și spațiu pentru spectatorii modești care rămâneau în picioare). Deja în 1832 directorul de atunci a renovat teatrul, a mărit sala de spectacole și a construit încă o aripă la casa veche. În noul edificiu la parter a funcționat o cafenea și un restaurant, s-a construit și o sală mare în care s-au organizat nelipsitele baluri și întruniri mondene ale societății din cetate<sup>2</sup>, iar vreo două odăite au adăpostit garderobe și decorurile. Sălile se închiriau și balurile organizate de directorii teatrelor au adus venituri sigure atât acestora cât și proprietarului clădirii: orașului.

Atât de căutatele spectacole după perioada “stagionii de iarnă” (octombrie-martie) puteau fi vizionate în afara edificiului permanent din cetate, de cele mai multe

<sup>1</sup> ILIEȘIU Nicolae, *Timișoara. Monografie istorică*, Timișoara, 1943, vol. I., p. 247. Cf. BERKESZI István, *Temesvár színeszete a XVIII. században (Actorie în Timișoara în secolul al XVIII-lea)* în: *T.R.É.T.*, 1898, I-II., p. 12: menționează consiliul din 5 febr. 1857 ca primul în care s-a discutat problema construirii unei clădiri permanente pentru teatru, în piața Domului.

<sup>2</sup> Cartierele Fabric și Iosefin – aflându-se în afara zidurilor cetății – aveau propriile lor săli de spectacole și întruniri pe care le-au păstrat ca atare până în preajma primului război mondial.

ori în sala Arena din cartierul Fabric. În deceniul 3 și 4, ziarele locale obișnuiau să anunțe trupele care au poposit în urbe, dar publicau și primele critici de teatru (referitoare la actori și la piesele vizionate).

În decursul anilor, de repetate ori s-a revenit asupra problemei ridicării unei clădiri noi, mult mai mari, închinată Thaliei. Din 1834 datează un proiect de teatru – semnat de meșterul-arhitect (Baumeister) timișorean Anton Schmidt – care însă nu a fost realizat<sup>1</sup>.

Ideea a prins contur la finele anilor 1860<sup>4</sup> când a luat ființă “Societatea pe Acțiuni pentru Construirea Teatrului, Redoutei și a Hotelului din Timișoara”. În fruntea inițiatorilor s-a găsit primarul orașului – ales președinte al societății – Carol Küttel (1818 – 1875). Adunarea fondurilor s-a făcut atât prin vinderea lojelor, cât și printr-un împrumut contractat la o bancă ipotecară din Austria. Proiectul noului palat a fost conceput de firma arhitectului vienez Ferdinand Fellner senior (1818 – 1871) la care lucra deja și fiul acestuia, juniorul Ferdinand Fellner (1847 – 1916) alături de tânărul arhitect Hermann Gottfried Helmer (1849 – 1919). S-a păstrat destinația clădirii vechi: cea de teatru, cea de redută – cu spații ample pentru diferite serate, expoziții și săli de petreceri – precum și cea de hotel reprezentativ pentru capitala provinciei. Dimensiunile însă difereau: clădirea a fost impunătoare. Prin proporțiile sale monumentale ea a umplut și a dominat piața din stânga castelului secular ridicându-și fațada – concepută în stilul preferat al epocii, cea a renașterii italiene – peste zidurile Porții Petrovaradinului<sup>5</sup>, condamnată la demolare.

La 7 mai 1872, cu ocazia vizitei regelui și împăratului Franz Joseph I. la Timișoara, imensa construcție a atras atenția înaltului oaspete, care după ce a vizitat-o “a încuviințat” propunerea edililor orașului ca noul teatru să-i poarte numele.

În luna octombrie a sosit prima tranșă de bani din fondurile împrumutate (și a fost depusă la banca industrială din Timișoara) ceea ce a grăbit și plata ratelor din

---

<sup>1</sup> BERKESZI István, *Temesvári művészek (Artiști timișoreni)*, în: *T.R.É.T.*, 1909, p. 120. Același Anton Schmidt a conceput în 1818 și proiectul pentru clădirea complexului de spectacole din Fabric, denumit “La regina Angliei”, având destinație asemănătoare cu a unui teatru de vară. Din lipsă de fonduri nici acest proiect nu a fost materializat.

<sup>4</sup> Încheierea contractului și tragerea la sorți a lojelor “fondare” a avut loc la 15 martie 1869 precum reiese din *Copia contractului*, reinnoit la 19 iul. 1881. Vezi: D.J.A.N.T., fond Primăria Municipiului Timișoara, Dosar 16, f. 23.

<sup>5</sup> *TEMESI LAPOK*, 7 mai 1872, p. 2 și 29 aug. 1872, p. 3. Această din urmă știre relatează despre: “*apariția fațadei în forma ei încă nefinisată, îndreptată spre Poarta Petrovaradinului, în așa fel încât va surprinde imediat pe străinul venit în Timișoara prin foyeurul impozant care aduce cu foyeurul teatrului Chatelet din Paris...S-a început și construirea unor loje...acestea nu par a fi prea încăpătoare...Inginerul Thirry ne-a asigurat că anul acesta clădirea va fi pusă sub acoperiș...*”

partea proprietarilor de loje<sup>6</sup>. La începutul lunii noiembrie s-a organizat o festivitate la construcția ridicată până la nivelul acoperișului. Printre invitați s-au regăsit: *„mareșalul baron Scudier, de la Viena constructorul Fellner, fiul proiectantului clădirii teatrului, oficialitățile și reprezentanții ziarelor locale, Carol Küttel, președintele consorțiului pentru construcție, membrii consiliului consorțiului și majoritatea acționarilor”*<sup>7</sup>.

Lucrările au continuat și în perioada lunilor de iarnă, astfel că la mijlocul lui ianuarie ziaristii locali au relatat deja despre înzestrarea interioară a clădirii. S-a finalizat fixarea grinzilor pentru acoperiș și a portantilor candelabrului central. Probabil a avut loc o conferință de presă, deoarece reporterii au fost invitați să consulte *„și schițele decorațiunilor destinate plafonului și imaginea (!) colorată a candelabrului ce va să fie montat”*. Din aceste rânduri destinate publicului orașului putem afla câteva detalii despre viitoarele ornamente ale teatrului. *„Ceea ce privește proiectul, el trădează prezența unui bun gust. Conform acestuia, întregul tavan s-ar diviza în 6 părți circulare. În unele zone ale cercurilor vor putea fi zărite picturi, reliefuri și în colțuri (!) linii ornamentale. Candelabrul ce urmează a fi procurat (așa numitul Sonnenbrenner) este plăcut și pare a fi foarte practic. Am dori să amintim că am văzut și proiectul lojei de prosceniu...Teatrul va dispune de loje frumoase și destul de încăpătoare. Lojele au formă pătrată și la etajul întâi ele vor fi ornamentate cu chariatide...”*<sup>8</sup>. La o distanță de o lună ziaristul a revenit ca să relateze cititorilor despre celelalte schele ridicate în interior precum și despre marea sală a redutei, alipită teatrului. La descrierea acesteia rândurile tipărite au fost străbătute de patriotismul local nedisimulat al autorului lor: *„...ea urmează să fie cea mai spațioasă (sală) din oraș...”, „...însă ornamentele sale, care conform celor afirmate vor costa 20.000 de forinți, vor concura în privința strălucirii și a bunului gust cu cele ale mai multor săli de dans din capitală”. În treacăt a amintit și proiectul decorației lojei de prosceniu care urmau să fie decorate „cu inițialele numelui Înălțimii Sale regelui, cu chariatide și cu nelipsitele lebede”*<sup>9</sup>.

Astăzi nu avem cunoștință despre soarta acestor desene colorate și proiecte de interior. Din sumele alocate teatrului și relatările unor ziare deducem că marea majoritate a decorațiunilor din interior au fost comandate în afara orașului. În prima fază a montării lor pare-se că s-a apelat la meșteri veniți din alte părți, care au fost obișnuiți cu astfel de lucrări la construcții de acest gen. Ei puteau să facă parte din

---

<sup>6</sup> Printre ei s-au numerat marile familii de aristocrați dar și noua burghezie din Banat: Anton Mocioni, Gheorghe și Alexandru Mocioni (frații în anul 1870 lansaseră o chemare către conaționali pentru înființarea unui teatru național românesc), baronii Feodor și Mihai Nikolits, familia Eisenstädter, familiile Stefanovits și Gyuritsko, Ármin Menczer, Carol Küttel etc.

<sup>7</sup> TEMESI LAPOK, 5 noiembrie 1872, p. 3.

<sup>8</sup> TEMESI LAPOK, 15 ianuarie 1873, p. 3.

<sup>9</sup> TEMESI LAPOK, 15 februarie 1873, p. 3.

echipele deja "incercate" ale constructorilor și decoratorilor vienezi. Probabil însă că volumul mare al lucrărilor sau chiar executarea unor detalii de serie au fost lăsate în seama meseriașilor timișoreni. Numele lor nu s-a amintit în legătură cu finisajele executate, deși ziariștii nu scăpau ocazia să elogieze participarea localnicilor la ridicarea vreunui edificiu de importanță locală<sup>10</sup>.

Perioada cuprinsă între primăvara anului 1873 și toamna anului 1874 nu a fost benefică pentru societatea constructoare. Un val de scumpire urmat de criză financiară (căreia i-a căzut pradă și banca industrială din oraș), apoi epidemia cholerei au obligat la reducerea ritmului de lucru. Către finele anului 1874 a intrat din nou în sfera preocupărilor presei clădirea teatrului nou. Peste vară directorii ansamblurilor de operete și comedii au dat reprezentații în afara zidurilor: în Curtea Fabricii (de Bere), la restaurantul "Regina Angliei", la "Cercul scenei de vară" sau chiar în foarte criticatul nou "Orfeum" ridicat pe lângă aleea centrală. La revenirea *intra muros* în toamnă, vechiul teatru – care în aprilie a suferit în urma unui incendiu mai mare și din lipsă de fonduri nu a fost foarte îngrijit refăcut – s-a dovedit a fi foarte mic, s-au exprimat regretele că noul teatru atât de necesar încă nu este terminat.

Problema s-a reluat în a treia decadă a lunii octombrie, când la insistențele primarului și ale comitetului Timișului, a fost adusă la Timișoara expoziția de artă plastică de la Szeged. S-a preconizat ca cele 108 exponate – sculpturi și tablouri – să fie prezentate publicului în sălile de dans ale teatrului vechi. Deși directorul din acel sezon a renunțat la sala de recuzită (lamentându-se că a trebuit să-și înghesue decorurile scumpe), spațiul destinat amatorilor de expoziții a fost mult prea restrâns, lumina aproape că nu străbătea în cămăruțe, publicul nu putea urma un circuit de vizitare. La intervenția celor doi inițiatori s-a convenit cu constructorul Marschner (al noului local al Redutei) să cedeze încăperile de la parterul imobilului aflat în construcție. S-au pus la dispoziția organizatorilor 9 camere "frumos decorate" și bine luminate din aripa Redutei. Vizitatorii au fost uimiți deopotrivă de tablourile expuse și de încăperile elegante ale spațiului oferit. Succesul salonului de artă dublat de curiozitatea vizitatorilor noii construcții i-a obligat pe organizatori să prelungească închirierea acestei zone cu încă două săptămâni<sup>11</sup>.

La începutul anului 1875 trecătorii prin piața centrală a orașului asistau la reluarea grăbită a lucrărilor. Partea "terminată" a Redutei s-a folosit aproape săptămânal: aici au avut loc întrunirile mondene atât de gustate de publicul timișorean. Detalii critice referitoare la starea clădirii transpar din presa vremii: astfel au fost apostrofați organizatorii "strălucitului bal" din 12 ianuarie. "Iluminarea slabă a intrării (mai corect spus – lipsa totală a luminii) nu lăsa să se vadă deschizătura mare, încă nezidită (neacoperită) din mijlocul clădirii, peste care au fost așezate poduri de lemn atât de subțiri încât ele se îndoiu primejdios sub trăsurile invitaților"<sup>12</sup>. În pofida

---

<sup>10</sup> Alături de proiectanți s-au menționat în permanență numele conducătorilor de lucrări precum și ale celor care au răspuns de construcție în fața consiliului orașenesc: ing. Thirry, Kremer (J. Kremmer), H. Baader, Siebenhaar etc.

<sup>11</sup> *TEMESI LAPOK*, 23 oct., 25 oct., 11 noiembrie 1874.

<sup>12</sup> *TEMESVARER ZEITUNG*, 15 ian. 1875, p. 3.



acuzelor lansate de ziaristi, edilii oraşului au propus deschiderea teatrului deja în luna februarie. Totuşi, finisarea lucrărilor încă nu se apropia de sfârşit, iar o serie de evenimente neprevăzute întârziu mult visatul eveniment. A sosit şi imensul candelabru – dar fără arzători (în februarie). Tânărul maşinist chemat de la Viena pentru asamblarea maşinilor scenei a decedat subit, înainte de terminarea operaţiunilor (în martie). Moartea l-a răpus pe neaşteptate şi pe avocatul Carol Küttel, fostul primar al oraşului, preşedintele "Societăţii pe Acţiuni pentru Construirea Teatrului nou, a Redutei şi a Hotelului" (la 15 mai). Probabil că în acest moment a fost preluată funcţia rămasă vacantă de consilierul Societăţii, medicul militar dr. Alexandru Stefanovits (proprietar de lojă şi el), care de mai multă vreme a făcut parte din consiliul restrâns, având sarcini executive.

În data de 22 septembrie oficialităţile oraşului, în prezenţa unui numeros public, au aşezat în fundaţia clădirii, la un colţ al ei, documentele referitoare la fondarea şi inaugurarea ei. Seara, actorii Teatrului Naţional din Budapesta – în faţa invitaţilor de seamă sosiţi din capitală şi a unui public nerăbdător, foarte numeros, elegant, – au deschis stagiunea în proaspăt terminatul teatru "Ferencz József" cu piesa lui Szigligeti Ede intitulată "Dominaţia femeilor" (Nőuralom)<sup>13</sup>.

Cronicarii vremii au fost preocupaţi mai degrabă de prezentarea evenimentului monden decât cu redarea imaginii sălii de spectacole. Ne-a parvenit, totuşi, descrierea cortinei spectacolului, executată de pictorul scenograf invitat de la Teatrului Naţional din Budapesta, Moritz Lehmann<sup>14</sup>. Cortina care s-a ridicat la premieră înfăţişa o scenă simbolică: plasat în prim-planul unei păduri romantice, în mijlocul unui luminiş apărea zeul Apollon cântând, înconjurat de Muze. În lipsa unor informaţii exacte, dar folosindu-ne de aspectul de mai târziu al sălii, descris de publicişti, presupunem că picturile de pe tavan urmăreau aceeaşi filieră romantico-academică şi înfăţişau scene mitologice-alegorice cu aluzii la specificul artei teatrale. Strălucirea culorilor de roşu aprins, în combinaţie cu auriul, a dominat frescele şi

<sup>13</sup> BRAUN Dezső, *Bánsági rapszódia (Rapsodie bănăţeană)*, I., Timişoara, ~1942, p. 149; Fellner & Helmer. *Die Architekten der Illusion. Theaterbau und Bühnenbild in Europa*, (ed. Gerhard Dienes), Stadtmuseum, Graz, 1999, p. 193 (Tina Lipsky)

<sup>14</sup> THIEME Ulrich-BECKER Felix, *Allgemeines Lexikon der Bildenden Künstler*, Leipzig, f. a., tome XXII., p. 582; *Színművészeti Lexikon (Lexicon de artă teatrală)*, editat de Schöppflin Aladár, vol. III., Budapest, 1931, 106-107: Lehmann Moritz (Dresda, 1819 - Rákospfalva, 1877), alintat de contemporani "micul Lehmann" (fiind scund), foarte ingenios şi activ, probabil a urmat câţiva ani clasele Academiei de la Viena, apoi a cutreierat Europa. A lucrat ca pictor la teatrele din Dresda, Viena (aici pentru scurt timp a fost şi director – falimentar – la Carltheater), Riga, Berlin, Leipzig, Ischl şi Pesta. În mediul în care lucra a fost îndrăgit datorită ingeniozităţii, rapidităţii sale şi puterii de muncă de care a dat dovadă. A lucrat în multe teatre ajutat de băiatul său născut din prima sa căsătorie. Un mic număr de picturi – transpuse pe materiale puţin rezistente în timp – s-a păstrat în colecţiile din Viena ca dovadă a activităţii lui.

stucaturile (utilizate la ornamentarea tavanului, pereților) dar s-a regăsit și la decorațiunile sculptate ale lojelor.

Sursele vremii au încetat să mai elogieze clădirea închinată Thaliei după inaugurarea ei. În luna octombrie a fost deschisă publicului și Reduta. Fațada ei cu ferestre dispuse pe cele trei etaje se îndrepta atât spre strada Rudolf (azi Alba Iulia) cât și înspre piața Huniade, și adăpostea între pereții ei o cafenea, o sală de lectură, o popicărie și o mică săliță, despărțită de acestea prin glasvand, destinată jocurilor de cărți. La parter a fost plasată și "hala de bere" pentru a fi vizitată de un public mai modest, iar la etajul I. – cu intrare plătită – restaurantul și câteva camere (separeuri) pentru diferite ocazii festive, mobilate foarte plăcut. Către curte a fost amenajată o "grădină de iarnă". Complexul ridicat în stilul (neo-)renașterii italiene, acuzând evidente înrăuriri eclectice, "*lăsa o impresie demnă și monumentală*"<sup>15</sup> și a fost mult popularizată de cărțile poștale (fotografiate) ale sfârșitului de secol XIX sau de scurtele descrieri ale Timișoarei (ilustrate cu imagini litografiate) publicate în scopul de a servi ca ghid pentru vizitatorii orașului<sup>16</sup>.

Bucuria s-a dovedit a fi de scurtă durată. Clădirea, ridicată cu o cheltuială de 1.440.000 de forinți, în curând (mai 1878) a fost pierdută de proprietari, banca austriacă a anunțat licitația ei. Demersurile orașului de-a o păstra în proprietatea ei nici nu s-au finalizat când, pregătind o reprezentație în cinstea comitelui orașului (având programată aceeași piesă cu care a fost inaugurat), în seara zilei de 30 aprilie 1880 a căzut pradă unui incendiu. Cauzele au rămas nedescoperite. La incendiu au asistat foarte mulți locuitori ai orașului îngreunând lupta pompierilor cu flăcările<sup>17</sup>. "*Acoperișul a fost cuprins de flăcări...focul a atins și decorațiunile...pe când focul s-a extins până la ele candelabrul mare s-a prăbușit și întregul interior al teatrului s-a transformat într-o mare de flăcări de care a fost imposibil să te apropii...*"<sup>18</sup>.

Astfel de evenimente triste nu au fost neobișnuite în viața teatrelor. Ziarele vremii au relatat în curând despre alte câteva mari incendii devastatoare: teatrul din Arad (deschis în martie 1875) a ars în februarie 1883, cel din Szeged (proiectat de firma Fellner și Helmer, predat în anul 1883) a căzut pradă flăcărilor în primăvara anului 1885, Wiener Ringtheater a fost mistuit de flăcări la 8 decembrie 1881 (catastrofa

---

<sup>15</sup> BLEYER Gheorghe, *Timișoara. Monografie urbanistică și arhitecturală* (manuscris), Timișoara, 1958, p. 112.

<sup>16</sup> BERAN Oskar, *Temesvár és vidéke irásban és képen/ Temesvár mit Umgebung in Wort und Bild*, Timișoara, 1891, p. 48, p. 66; BERKESZI István, *Temesvár szabad királyi város kis monographiája (Mica monografie a orașului liber regesc Timișoara)*, Timișoara, 1900, p. 117.

<sup>17</sup> Efectivele lor au fost împărțite la trei incendii devastatoare din acea noapte, a ars și vechea clădire a Fabricii de Bere din cartierul Fabric. S-au salvat puține lucruri: garderoba – aruncată în stradă pe ferestre – biblioteca și un pian. Decorurile (mai valoroase), lăsate în spațiul utilizat de sufleur, au fost mistuite de flăcări.

<sup>18</sup> *TEMESI LAPOK*, 1 mai 1880, p. 1.

s-a soldat și cu pierderea de vieți omenești), iar Wiener Stadttheater a fost transformat în scrum la 16 mai 1884.

În 1881 ambițioșii acționari au reluat tratativele cu proiectantul "vechiului teatru nou" și au hotărât: *"dacă în privința realizărilor tehnice, a măsurilor de prevenire de incendii, a acusticii sau din punct de vedere optic nu se anunță a fi necesare modificări, la reconstruire vor trebui păstrate, urmate și executate în toate direcțiile (privințele) proiectele originale ale teatrului ars"*<sup>19</sup>.

Strădaniile lor au fost încununate de succes: în seara zilei de 12 decembrie 1882 templul Thalici din Timișoara a fost redeschis. De astă dată ecoul din presă a fost mai răsunător, descrierea sălii de spectacole parcă voia să sublinieze efortul orașului depus pentru a asigura din nou o scenă pentru reprezentații. Dacă cu câteva zile mai devreme au fost transmise cititorilor condițiile deosebite de evacuare a clădirii în caz de incendiu, măsurile de siguranță excepționale luate de pompieri (pază compusă din 32 de pompieri prezenți la fiecare reprezentație, dintre care 6 oameni în zona scenei)<sup>20</sup>, acum atmosfera de sărbătoare a fost încălzită și prin elogierea aspectului sălii de teatru.

*"Prima impresie este foarte puternică. Întâia privire cade pe cortină. Ea însă nu strălucește în culori, are o culoare obișnuită de fier, fiind făcut din fier obișnuit...Sus pe tavan se află patru imagini frumoase, ornamentate de jur-împrejur cu figuri de ghips...Candelabrul mare este atârnat pe lanțuri din fier fixate de grinzile acoperișului. Când este utilizat pare a fi un con în flăcări și privit dinspre parter nu se observă imediat că în el sunt aprinse trei rânduri de lumini...Spațiul de la parter a fost mărit prin crearea mai multor locuri pentru spectatorii rămași în picioare...Sala poate găzdui 1223 de persoane"*<sup>21</sup>.

Bănuim că redactorul foii locale privea realizate în frescă, pe tavan, aceleași "imagini frumoase" pe care dr. Alexandru Stefanovits le păstra sub forma unor fotografii (sepia, 13x10 cm). După moartea lui, la începutul deceniului nouă, acestea au ajuns în colecția de documente ale lui Ormós Zsigmond și la predarea donațiilor lui, făcute muzeului bănățean, au intrat în fondul de fotografii al instituției noastre. Grijuliu, bătrânul Ormós notase pe spatele acestora: *"Tabloul tavanului teatrului vechi (cel nou ars) al Timișorii /A temesvári régi (leégett új) színház mennyezeti képei"* indicând astfel că nu se află în discuție localul din fosta clădire a magistratului iliric. Informația, în ciuda corecturii (a barat cuvântul "vechi" din text și nu a separat cuvintele trecute în paranteză prin virgulă) este confuză. Înclinăm să admitem că notița s-a referit la

<sup>19</sup> Copia Contractului, D.J.A.N.T., loc. cit., f. 22: *"Amennyiben műszaki, műrendészeti, akusztikai vagy optikai módosítások szükségessékké nem válnának az újbóli felépítésnél minden irányban a leégett színház eredeti tervei mérvadók és végrehajtandók."* (Sic!)

<sup>20</sup> Lipsa de fonduri materiale și numărul redus al pompierilor voluntari în scurt timp au dus la abandonarea măsurilor speciale.

<sup>21</sup> LÖWY Miklós, *Színházunk megnyitása (Inaugurarea teatrului nostru)* în: *TEMESI LAPOK*. 12 dec. 1882; *TEMESVARER ZEITUNG*, 30 noiembrie 1882.

fresca de pe tavanul primei clădiri, pierdută în flăcări. Dacă însă ținem cont de faptul că Societatea pe acțiuni a hotărât refacerea teatrului așa cum se prezenta el la prima inaugurare, concluzia ar fi că fotografiile – deși probabil provenite din “teatrul original” – reflectă (deasemenea și) fresca figurată în cupola teatrului ridicat din nou, amintit de reporterii în decembrie 1882.

Picturile alegorice, înscrise în câte un cerc se încadrează în seria acelor imagini academice pe care decoratorii le utilizau în cazul templelor închinat muzelor. Deși înconjurate de falduri fluturânde, în fața unor peisaje neliniștite, pe un cer cu profunzime mare, totuși personajele sunt rigide, pozează, purtând atributele clare ale muzei pe care o personifică. Siluetele lor atletice, îmbrăcăminte lor inspirată din cea purtată în antichitate, subliniază apartenența lor la lumea zeităților. Melpomene (muza tragediei) cu părul în vânt, încruntată, ridică pumnalul deasupra măștii triste din mână; Thalia (patroana comediei) jucăuș îndepărtează o mască cu trăsături masculine de pe fața ei zâmbitoare; Euterpe (ocrotitoarea muzicii) cu lauri în păr, asemenea lui Apollon cântă la liră; Terpsichore (muza dansului), cu flori prinse în bucle, ridicându-și voalul se apropie dansând-unduind. Astfel stilul renașterii italiene al construcției se completa cu decorații realizate în spiritul aceluiași stil, atât de des întâlnit la edificiile publice reprezentative datând din a doua jumătate a secolului al XIX-lea. Trei imagini poartă în partea stângă jos semnătura lizibilă a creatorului lor: “*H. Schwemming, Wien*”<sup>22</sup>.

Însă clădirea teatrului la data inaugurării nu a fost complet terminată. Fațada amplă încă se afla în lucru, decorul de aici se finisa în ritm lent, ceea ce îi nemulțumea pe cetățeni. Cortina de fier – considerată a fi o importantă realizare tehnică – a fost vizitată de mai mulți directori de la instituțiile similare: din Viena, de la Szeged etc. și totuși... în scurt timp s-a dovedit a fi cu mai multe vicii ascunse și ea, trebuia adaptată, reparată. În urma propunerilor arhitectului Fellner – care spre sfârșitul lunii decembrie a venit din nou la Timișoara – galeriile au fost micșorate, grilajul din spate a fost montat în fața lor și (în urma plângerilor) s-au făcut intervenții pentru înlăturarea curentului puternic și deranjant de la nivelele de sus.

În următorii ani orașul, în calitate de proprietar, cu mari eforturi financiare, a făcut mai multe demersuri pentru a reda clădirii strălucirea cândva visată. Cu ocazia marii expoziții agraro-industriale, în așteptarea vizitei regelui, edificiul a fost renovat și “*vopsit în întregime. Pe fațadă s-a montat inscripția: Ferencz József Színház*” (Teatrul Franz Joseph). La marea expoziție, arhiva orașului a fost prezentă cu mai multe proiecte (desenate) propuse spre realizare și câteva chiar traduse în realitate. Printre aceste expozate s-a găsit și proiectul teatrului vechi, al școlii superioare ridicate în locul ei și cel al teatrului nou<sup>23</sup>.

<sup>22</sup> THIEME-BECKER, *op. cit.*, tome XXX., p.379: Schwemming Heinrich (Viena, 1803 – Viena 1884), a urmat studiile Academiei de la Viena, devenind custodele Galeriei acesteia, apoi profesor al instituției. Deși printre lucrările sale nu sunt enumerate frescele teatrului din Timișoara, nu putem exclude proiectarea lor, cu atât mai mult cu cât el executase fresce pentru câteva biserici din Austria. Tehnica sa, bazată pe desenul puternic, contrastele de lumină și umbră, poate fi regăsită și în imaginile noastre.

<sup>23</sup> TEMESI LAPOK, 12 iulie, 14 iulie 1891.

O restaurare mai amplă a avut loc în clădirea teatrului în perioada 1899-1900. În urma propunerilor lansate de Oficiul de Ingineri al oraşului a fost organizat un concurs de proiecte; consiliul orăşenesc a optat pentru repartizarea intervenţiilor către pricepuţii meseriaşi ai urbei. Mobilierul necesita tapitare şi refacere, lojele se cereau tapetate, iar pentru parter a fost necesară procurarea scaunelor de tip Thonet. Lucrările au fost încredinţate tâmplarului Gungl Ferenc, recunoscut pentru lucrările de calitate de acest gen. Aurirea decoraţiei, împreună cu refacerea sculpturilor şi ornamentelor în relief, a fost cedată – în urma unor dispute aprinse – auritorului Eugeniu Sprang şi asociatului acestuia, sculptorul Heine Alajos. Deşi suma cerută de ei a fost mai mare decât cea a firmei concurente, consiliul a considerat că *“refacerea sălii spectatorilor cu bun gust şi eleganţă o vede asigurată doar prin mâna unor meseriaşi locali de specialitate şi prezentând încredere datorită talentelor lor individuale”*<sup>24</sup>.

Gungl a mai participat la astfel de lucrări la Opera din Budapesta, la realizarea decoraţiilor interioare ale palatului regal din Belgrad, la aurirea decorurilor bisericii plebaniale din oraşul său de reşedinţă – ceea ce îl recomanda avantajos la obţinerea contractului. Sculptorul Heine s-a oferit şi pentru executarea decorurilor casei de raport a oraşului din cartierul Fabric. Munca de restaurare terminată de echipele alese a mulţumit ediliilor oraşului. Darea de seamă din anul 1900 pomeneşte de transformarea sistemului de încălzire, de refacerea cortinei de fier, de zidirea unor toalete noi, de procurarea unui motor electric şi a două mari bazine pentru apă, de refacerea parţială a acoperişului<sup>25</sup>.

Clădirea monumentală a fost îngrijită, restaurată până la începutul primului război mondial, beneficiind periodic de alocarea unor sume mai modeste sau puţin mai generoase. Domina centrul oraşului şi timişorenii o considerau locaşul lor de cultură, proiectând ridicarea unui Palat al Culturii (pentru bibliotecă, muzeu etc.) în faţa ei, la capătul căii Hunyadi (aproximativ în locul actualei catedrale mitropolitane). Conflagraţia mondială însă a secat fondurile.

Anii neliniştiţi ai perioadei de după război au pecetluit soarta edificiului semet. În toamna anului 1920, în toiul pregătirilor pentru spectacolul de gală al trupelor sosite din Bucureşti, s-a repetat coşmarul ce s-a produs în urmă cu 40 de ani. În după-amiaza zilei de 31 octombrie s-au înălţat dăre de fum din clădirea centrală şi în urma lor, la scurt timp s-au ridicat şi flăcările. Cortina de fier protectoare nu a fost lăsată jos, focul s-a extins în sală pornind dinspre scenă. Privitorii asistau neputincios la *“topirea cupolei de tablă, la prăbuşirea candelabrului, la arderea cu trosnituri a lojelor, a parterului, a galeriei”*<sup>26</sup>. Torţa imensă ameninţa şi hotelul “Konprinz Rudolf”, oamenii se refugiau panicaţi, pompierii împărţiţi şi la incendiul din remiza de tramvaie şi la cel de la gară nu puteau face faţă focului. Au fost salvate două decoruri complete, garderobe aruncate pe ferestre, biblioteca, precum şi două violoncele (restul

<sup>24</sup> VÁROSI KÖZLÖNY (Monitorul orăşenesc), iulie 1899, p.174-175.

<sup>25</sup> DÉLMAGYARORSZÁGI KÖZLÖNY, 12 iulie 1900, p. 3.

<sup>26</sup> TEMESVÁRI HÍRLAP, 3 noiembrie 1920.

instrumentelor muzicale a fost mistuit de flăcări spre disperarea muzicanților), dar au fost pierdute și două vieți omenești, răbindu-se mortal pompierii. S-a bănuț că nenorocirea ar fi fost provocată, “...*focul a fost pus și la mijloc este o mână criminală*”.... “*opera tăciunarilor*”<sup>27</sup>. Deși s-a cercetat, cauza izbucnirii focului nu s-a descoperit.

Trista zi de 1 noiembrie a anului 1920<sup>28</sup> a găsit Timișoara din nou fără templul Thaliei. De această dată reconstrucția acestuia a fost amănată mai mult timp... și la a treia refacere a lui nu s-a mai pus condiția: “conform planului original”.

## CONTRIBUTIONS À L'HISTOIRE DES BÂTIMENTS DU (“NOUVEL”) THÉÂTRE DE TIMIȘOARA

### Résumé

Les deux bâtiments du “nouvel” théâtre (1875-1920) à Timișoara ont disparu par le feu (à 30 avril 1880 a eu lieu le premier incendie, à 31 octobre 1920 le deuxième).

On connaît très peu d'informations relatives aux problèmes de leurs élévations. L'édifice fut projeté par F. Fellner senior et son fils, le jeune architect Ferdinand Fellner, a surveillé la réalisation – il était présent à Timișoara quelque fois pour observer la construction. Le complex monumental fut élevé au centre de la cité, il a réuni à son abri: le théâtre, la redoute de la ville et le grand hôtel à trois étage. Ne possédons pas soffre d'informations à connaître la décoration existé à l'intérieur ou à l'extérieur de l'édifice.

Les articles formulés à la fin du XIX<sup>e</sup> siècle dans les journeaux (Temesi Lapok, Temesvarer Zeitung), les conditions d'un contract signé par la “Société fondée pour bâtir le théâtre, la redout et l'hôtel”, quelques vieilles photos (reproduites d'après des clichés sur les plaques de verre) aident de découvrir et clarifier l'image perdue du théâtre “Ferencz József Színház” de Timișoara.

---

<sup>27</sup> *BĂNATUL*, 4 noiembrie 1920, p. 2.

<sup>28</sup> Data incendiului apare menționată diferit la monografiștii orașului. Într-adevăr, ziarele locale au relatat despre foc abia în 3 sau 4 noiembrie, dar cele contemporane sunt de acord cu tristul eveniment la data de 31 octombrie (continuând arderea și a doua zi). În mod greșit BINDER R. Franz, *Alt-Temeswar*, Timișoara, 1934, p. 114 amintește data de 20 octombrie (“*brannte das Theater am 20 Oktober des Jahres 1920*”); MOLIN Virgil, *Ghidul orașului Timișoara. Un cicerone pentru vizitatori*, Timișoara, 1926, p. notează eronat: “*cauza incendiului izbucnit în seara zilei de 15 martie 1921...*”; iar la LIPSKY Tina în: *Fellner & Helmer. Die Architekten der Illusion...*, p. 194: “*1919 kam es erneut zu einem Brand...*” nu se verifică nici anul incendiului.

\* Pe această cale ținem să îi mulțumim d-lui Milan Șepețan pentru reproducerea realizate după clișeele de sticlă provenite din fondul Muzeului Banatului (Secția Etnografie).



1



2

*Pl. 1. foto1. Fațada teatrului din Timișoara (detaliu, înainte de 1920); foto2. Construcția văzută de contemporani (graficianul J. Oberbauer) dinspre Hotelul "Kronprinz Rudolf" (apud O. Beran op. cit.)*



1



2



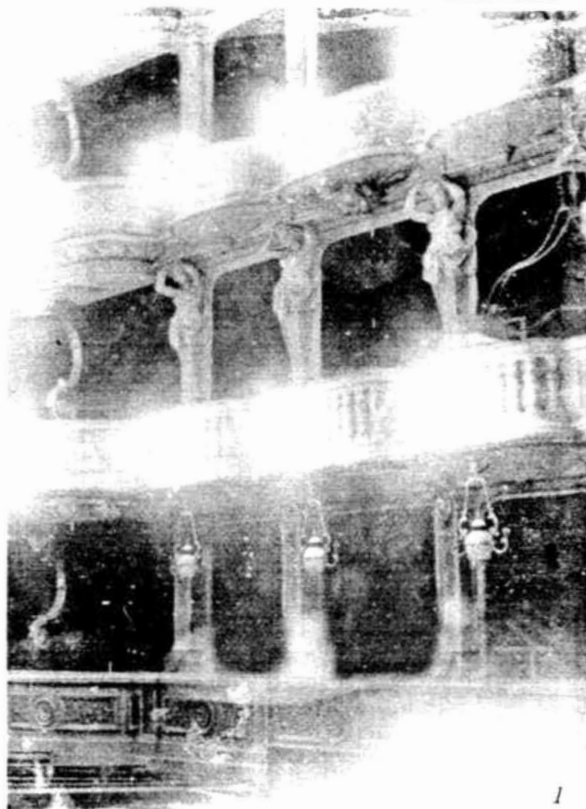
3



4

**Pl. II. foto 1. H. Schweminger - Melpomene; foto 2. H. Schweminger - Thalia;  
foto 3. H. Schweminger - Euterpe; foto 4. H. Schweminger - Tersipchore**





1

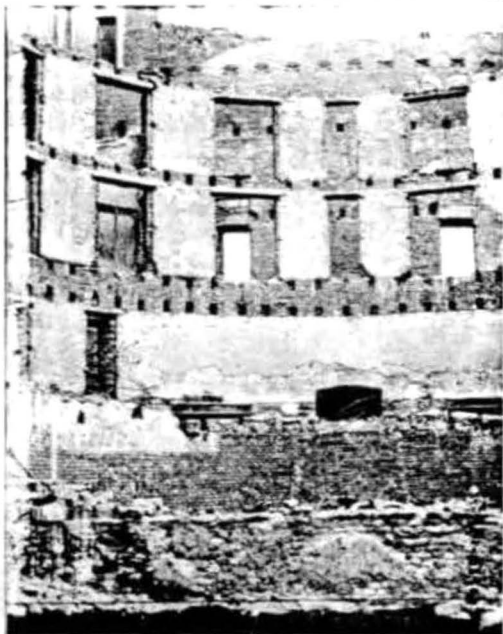


2

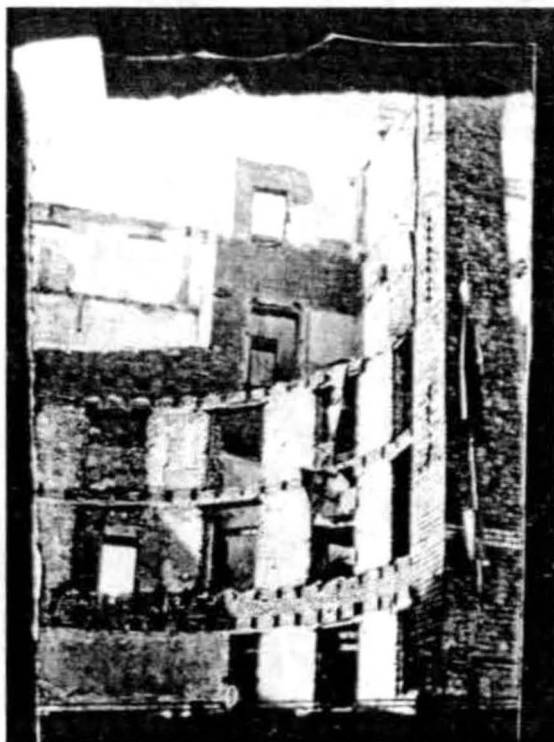
*Pl. III. foto1. Interiorul sălii de spectacole (lojele) la începutul secolului XX;  
foto2. Decorația lojelor (detaliu)*



a



b



c

PL. IV. foto I (a, b, c). Ruinele teatrului în urma incendiului din 1920