

## MORMINTELE DE INCINERAȚIE DIN EPOCA FIERULUI DE LA IAZ – „ȘUȘARA - ROVINĂ” (COM. OBREJA, JUD. CARAȘ – SEVERIN)

Sorin M. Petrescu, Valentin Cedică

În hotarul satului Iaz și imediata apropiere a municipiului Caransebeș, de-a lungul terasei a III-a a râului Timiș, se află punctul “Șușara - Rovină”, cunoscut în literatura arheologică sub un nume eronat: Iaz – Dâmb<sup>1</sup>(pl. I ).

În acest loc, în octombrie 1987, în urma unor lucrări de amenajare a terenului pentru lucrările agricole, au fost recuperate mai multe piese din bronz și fier, majoritatea în stare fragmentară, considerându-se că formează inventarul unui tumul retezat de lama unui buldozer<sup>2</sup>.

Tot în apropiere, cu ocazia unor cercetări de suprafață efectuate în 1992 și 1994<sup>3</sup> au mai fost recuperate câteva piese metalice fragmentare, fiind considerate că aparțin altui mormânt, cu toate că nu au fost găsite fragmente de oase, iar contextul descoperirilor este destul de vag. Toate piesele descoperite – sunt 54 - au fost datate în faza de început a Hallstatt-ului mijlociu (Ha B<sub>3</sub> – C<sub>1</sub>) fiind atribuite etapei timpurii de dezvoltare a culturii Basarabi<sup>4</sup>.

Începând cu anul 2000, sub coordonarea MJERG Caransebeș au fost inițiate cercetări arheologice sistematice în acest punct<sup>5</sup>.

Dintre cei aproximativ 11 tumuli aplatizați, observați pe marginea terasei, a fost ales pentru investigare unul aflat între un drum agricol, o aglomerare de tufișuri și

<sup>1</sup> Acest toponim de fapt nici nu există în toată zona, în mod artificial a fost utilizat în literatură dintr-o necunoaștere a toponimelor. Facem aici și acum cuvenita rectificare.

<sup>2</sup> O. Popescu, *StComC*, VII, 1988, p.275 – 276; M. Gumă, *Banatica*, 10, 1990, p. 95 – 107.

<sup>3</sup> M. Gumă, O. Popescu, *AnB*, S.N., Arheologie – Istorie, IV, 1, 1995, p. 246.

<sup>4</sup> O. Popescu, *StComC*, VII, 1988, p.275 – 276 ( nu se fac referiri la prezența unor fragmente de oase); M. Gumă, *Banatica*, 10, 1990, p.101; M. Gumă, O. Popescu, *AnB*, S.N., Arheologie – Istorie, IV, 1, 1995, p. 246.

<sup>5</sup> La cercetările din 2000-2001 au participat și studenții – pe atunci – Ionuț Bălțean, Claudia Bădescu, Eghita Negrei și Dumitrie Negrei, cărora le mulțumim și cu acest prilej. Vezi și S.M. Petrescu, *Cronica cercetărilor arheologice din România, Campania 2000*, CIMEC, mai 2001, p.103.

drumul roman *Dierna – Tibiscum*, tumul numit de noi **T<sub>3</sub>/2000** și ulterior **T<sub>1</sub>/2000**. Inițial avea un diametru de minim 9 m. păstrându-se în prezent cu un diametru de 8,5 m și înălțimea maximă de 0,20 m. Tumulul a fost excavat după împărțirea lui în patru cadrane (I-IV), având axele pe direcțiile N – S și E – V, cu lungimea de 8 m fiecare (pl.II).

Stratigrafia tumulului **T<sub>1</sub>/2000** este simplă și foarte edificatoare (pl. III). Stratul vegetal are în medie o grosime de 0,20 m. Sub acesta se află un strat gălbui-lutos de cca. 0,25 m grosime, în care au fost descoperite doar trei fragmente ceramice mici. Încă din acest strat, în zona centrală își fac apariția pietre de râu aranjate atent, constituind vârful mantalei tumulului.

Începând de la - 0,40/- 0,45m pământul este de culoare mai închisă, conținând multă cenușă fină, albicioasă, mici bucăți de lemn carbonizat și multe fragmente ceramice mici. În partea superioară a acestui strat sunt dispuse pietrele mantalei care sunt aranjate foarte atent una lângă alta, chiar pe două rânduri, la marginea tumulului.

La adâncimea de 0,40 m, în cadranul II au apărut două așchii din calcedonie (silex), unul cu urme clare de trecere prin foc.

Acest nivel cu cărbune, cenușă și fragmente ceramice, ajunge până la adâncimea de 1,20 m, de unde începe sterilul lutos, pigmentat cu oxizi manganosi.

O situație interesantă a fost sesizată în cadranul I unde a fost executată în steril o groapă cu margini rotunjite și albiată, lungă de 1,20 m, lată de 0,75 m și adâncă de 0,10 – 0,15 m și care a fost umplută cu mult lemn ars, cenușă și puține fragmente ceramice. Deasupra gropii umplute au fost așezate trei pietre de râu. După opinia noastră, acesta este mormântul propriu-zis, chiar dacă în el nu au fost depuse fragmente de oase sau piese metalice. Un singur fragment de os ars, cu o lungime de 0,8 cm a fost descoperit la adâncimea de 0,45 m, în cadranul II.

Ceramica puternic fragmentată și în parte trecută prin foc puternic a fost răspândită peste tot și după părerea noastră provine de la 7 – 8 vase distincte (pl. V/1-6; VI/1-5,7).

Predomină ceramica prost arsă la care s-au folosit nisip și pietricele ca degresant. Culoarea este brună și diferite nuanțe de roșu. Dintre forme distingem străchini cu buza invazată și caneluri oblice pe umăr, vasul sac și vasul urnă ornamentat cu incizii în formă de “S” culcat.

În anul 2001 cercetările au vizat zona din stânga drumului agricol și la 4-5 m vest de drumul roman, tot pe terasa a III-a a Timișului<sup>6</sup>, unde a fost deschisă o suprafață de 45 m<sup>2</sup> (fig.1). În urma cercetărilor au fost identificate trei morminte de incineratie<sup>7</sup>.

<sup>6</sup> În campania 2001 a făcut parte din colectivul de cercetare și Valentin Cedică de la MBT.

<sup>7</sup> S.M. Petrescu, *Cronica cercetărilor arheologice din România, Campania 2001*, CIMEC, mai 2002, p. 156-157, pl.64.

**T<sub>2</sub>/2001** (fig. 1-2) se află dispus la cca. 68 m sud de **T<sub>1</sub>/2000** și este un mormânt de incinerare tumular cu mantaua din piatră de râu realizată doar deasupra gropii cu resturile cinerare. Groapa are un diametru maxim de cca. 2,80 m și atinge adâncimea de 0,40 m (pl.IV; fig.5). În groapă și în umplutură erau împrăștiate multe fragmente de oase umane arse. Pe lângă fragmente ceramice puternic fragmentate și cu urme de ardere secundară, în mormânt au fost depuse o așchie de calcedonie, o lamelă din obsidian (pl.VII/1) și o amuletă perforată realizată dintr-un fragment ceramic fin și de culoare roșie (pl.VII/4).

Printre pietrele din mantaua mormântului a fost așezată și o jumătate de râșniță cu perforație centrală (fig.3).

**M<sub>1</sub>/2001** (pl.IV;fig.4) este amplasat la o distanță de cca. 3 m sud de **T<sub>2</sub>/2001**. În vederea înmormântării a fost săpată o groapă de formă aproximativ tronconică, având adâncimea de 1,10 m, diametrul gurii de 0,90 m și diametrul fundului de 0,40 m. În groapă au fost depuse multe fragmente de oase umane arse și cenușă. În mormânt a fost descoperită și o microlită trapezoidală cu mici retușe fine (pl. VII/2)<sup>8</sup>. Mormântul este de tip plan, de incinerare.

**M<sub>2</sub>/2001** (pl.IV) se află dispus la cca. 1,20 m sud de **M<sub>1</sub>/2001** și a constat doar din practicarea unei gropi cu diametrul de 0,90 m și adâncimea de doar 0,45 m în care au fost depuse resturile arse ale defunctului, împreună cu trei mici fragmente ceramice și o așchie de calcedonie trecută prin foc (pl. VII/3).

În toate cele trei morminte au fost descoperite multe fragmente ceramice, din păcate toate într-o stare de degradare și fărâmițare avansată. Predomină ceramica uzuală neornamentată și de culoare brun roșcată, brun cărămizie, cărămizie și neagră. Un singur fragment ceramic, semifin, de culoare brun cenușie prezintă caneluri pe umăr. Întregul material ceramic – așa fragmentat și sărac cum este el – poate fi datat în faza de început a Hallstatt-ului mijlociu (Ha B<sub>3</sub> – C<sub>1</sub>) fiind atribuit etapei timpurii de dezvoltare a culturii Basarabi.

Chiar dacă din această necropolă au fost studiate până acum doar patru morminte, acestea ridică - la o analiză atentă – câteva probleme importante. Vom încerca mai jos să expunem succint unele dintre ele.

1. O problemă importantă o constituie descoperirile de piese metalice din anii 1987, 1992 și 1994. Chiar autorii lor la vremea descoperirilor au menționat recuperarea pieselor de la suprafață, sugerând faptul că este vorba de tumuli raclați de buldozer. Mai mult chiar, se afirmă că în nici un caz nu au fost recuperate fragmente de oase umane arse, insistându-se pe ipoteza existenței unor morminte de incinerare

<sup>8</sup> Dacă piesa nu ar fi fost descoperită într-un context arheologic clar, microlita ar fi putut sugera perfect cea mai bună tradiție culturală mezolitică.

tumulare din care a putut fi recuperat inventarul metalic<sup>9</sup>. Analizând realitatea din teren chiar dacă au fost cercetate doar patru morminte clare, părerea noastră este că respectivele piese metalice recuperate aparțin doar unei/unor depuneri rituale de consacrare și purificare<sup>10</sup> în cadrul necropolei, printre morminte, rostul lor ținând probabil și de unele practici (poate chthoniene) pe care acum doar le bănuim.

2. În cazul cercetărilor noastre s-a putut constata că în cadrul necropolei, s-a dovedit din partea utilizatorilor o surprinzătoare inconsecvență în ce privește ritualul de înmormântare. Astfel, dacă ritul incinerăției este respectat în toate cazurile, **T<sub>1</sub>/2000** este un mormânt de incinerăție tumular cu manta din piatră, **T<sub>2</sub>/2001** este mormânt tumular de incinerăție cu mantaua din piatră realizată doar la vârf, **M<sub>1</sub>/2001** este mormânt plan de incinerăție cu resturile cinerate depuse într-o groapă mai adâncă iar **M<sub>2</sub>/2001** este tot mormânt plan de incinerare cu resturile arse ale defunctului depuse într-o albiere modestă.

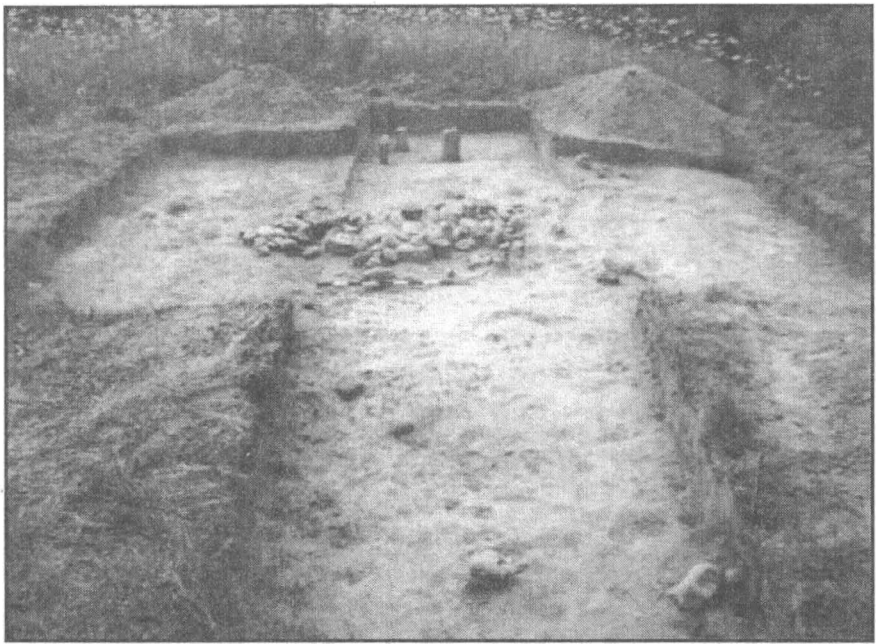
3. Este interesant că după recuperarea din zonă a multor piese și fragmente metalice, cercetarea sistematică a celor patru morminte a dus la descoperirea unor inventare de mormânt extrem de modeste: pe lângă mici fragmente ceramice, câte o așchie de calcedonie, doar în **T<sub>2</sub>/2001** fiind descoperite și o lamelă din obsidian și o amuletă din ceramică. Este un argument în plus să considerăm piesele metalice descoperite între anii 1987 – 1994 ca aparținând de o depunere rituală.

4. Prezența în partea superioară a mantalei tumulului **T<sub>2</sub>/2001** a unei jumătăți dintr-o râșniță perforată din piatră are o explicație rituală, legată tot de un ritual de purificare. Este exclusă aducerea pietrei din așezare doar pentru a fi utilizată la manta, atâta vreme cât exista suficientă piatră de râu în albia Timișului ce își avea cursul în imediata apropiere a terasei.

5. Mormintele cercetate de către noi, dar și cei 7 tumuli încă vizibili pe teren, se află de-a lungul buzei terasei a III-a a râului iar drumul roman trece doar la 5-6 m est de ele, fapt ce ar putea fi explicat și prin faptul că în epoca romană necropola fie mai era utilizată, fie mai însemna ceva în tradiția locuitorilor din zonă pentru ca drumul nou construit să fi urmat traseul în așa fel încât să nu afecteze liniștea necropolei. Viitoarele cercetări credem că vor aduce mai multe răspunsuri în ce privește ritualul și durata în timp a necropolei.

<sup>9</sup> O. Popescu, *StComC*, VII, 1988, p.275; M. Gumă, *Banatica*, 10, 1990, p. 96; M. Gumă, *Civilizația primei epoci a fierului în sud-vestul României*, BiblThr, IV, București, 1993, p. 213,221,223; M. Gumă, O. Popescu, *Analele Banatului*, S.N., Arheologie – Istorie, IV, 1, 1995, p. 246.

<sup>10</sup> M. Gumă, *Civilizația primei epoci a fierului în sud-vestul României*, BiblThr, IV, București, 1993, p.272.



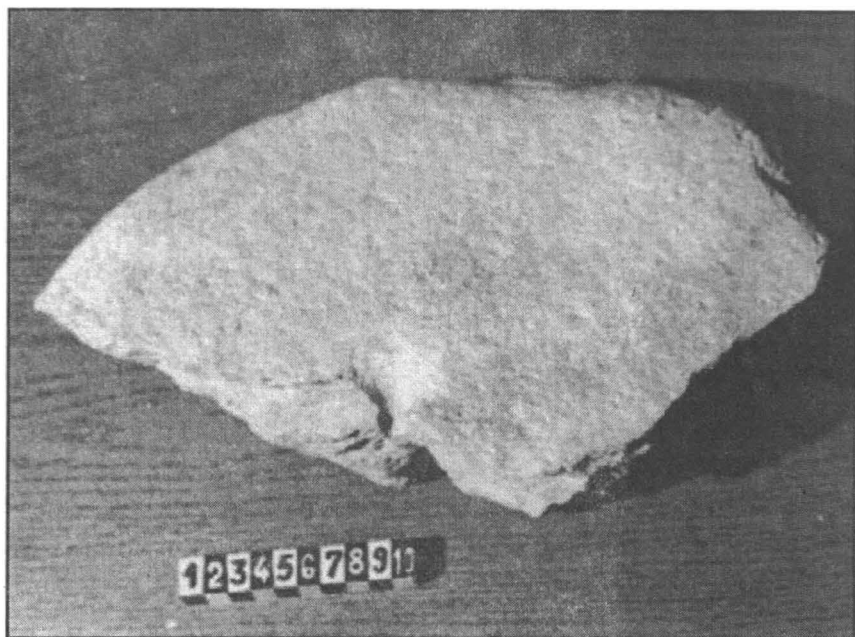
**Fig. 1** - Suprafața din 2001 cu mantaua din pietre de la T<sub>2</sub>/2001, vedere spre N.

*Fig. 1. 2001 surface with the stone layer of T<sub>2</sub>/2001, seen from North.*



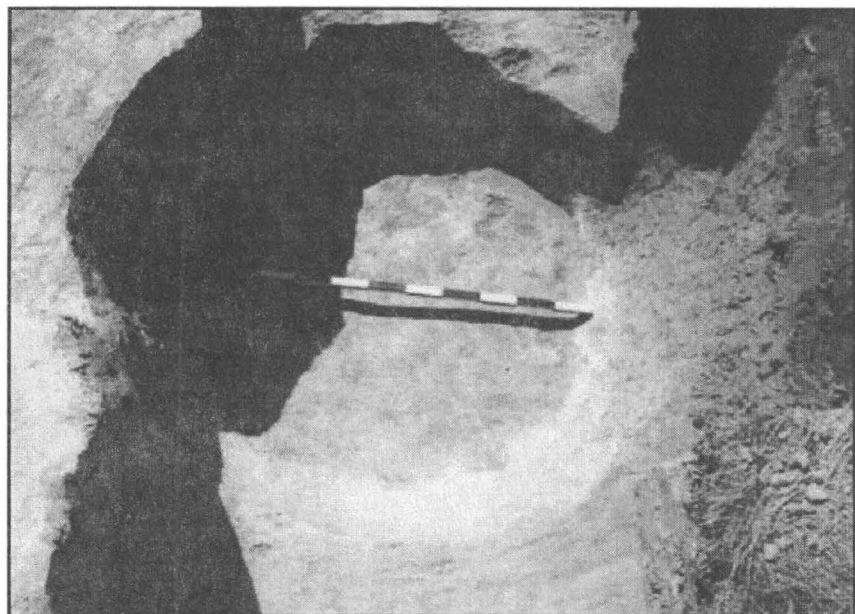
**Fig. 2** - T<sub>2</sub>/2001, mantaua din pietre.

*Fig. 2. T<sub>2</sub>/2001, the stone covering layer.*



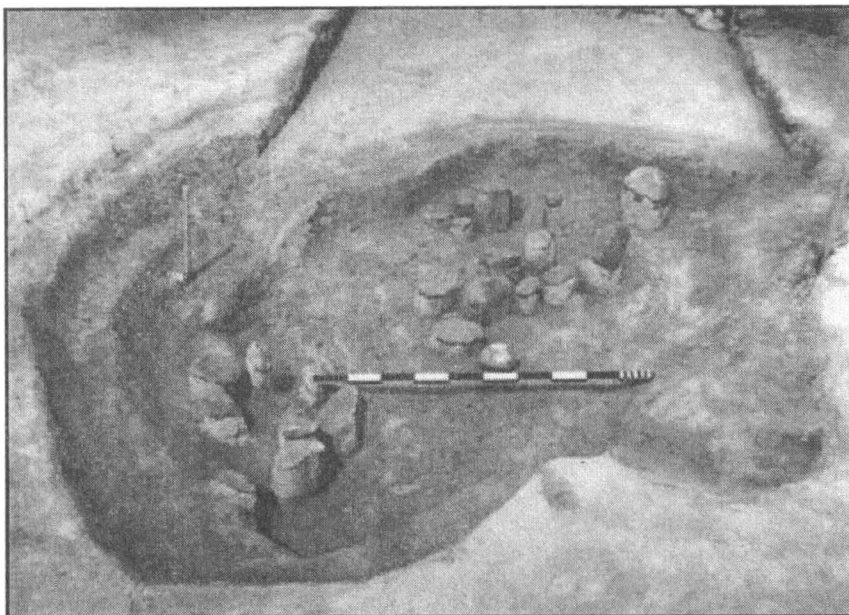
**Fig. 3 - T<sub>7</sub>/2001, fragment de râșniță perforată, din manta.**

*Fig. 3. T<sub>7</sub>/2001, fragment of perforated grinding stone, located in the stone covering layer.*



**Fig. 4 - M<sub>1</sub>/2001.**

*Fig. 4. M<sub>1</sub>/2001.*



**Fig. 5 - Groapa mormântului din T<sub>7</sub>/2001.**

***Fig. 5. The grave pit of T<sub>7</sub>/2001.***

## **Summary**

In this study we presented the results of the researches at Iaz-“Șușara-Rovină”, where was find four graves: T<sub>1</sub>/2000, an tumular cremate grave with a stone's mantle, T<sub>7</sub>/2001, an tumular cremate grave with a little stone's mantle only over the grave tomb, M<sub>1</sub>/2001 and M<sub>2</sub>/2001, two plane cremate graves. The inventory is poverty stricken: many small parts of ceramics, a few flint's pieces and one ceramic amoulet.

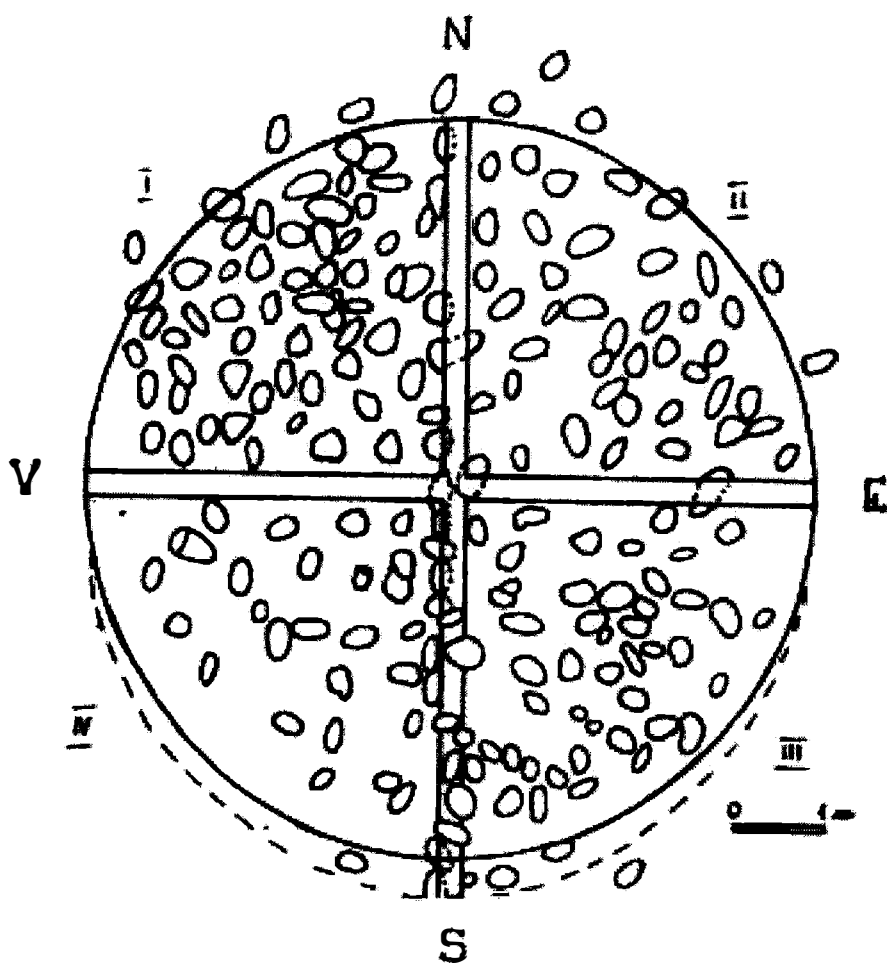


Planșa I - Iaz – “Șușara-Rovină”, zona cu amplasarea necropolei.

Plate I - Iaz – “Șușara-Rovină”, location of the cemetery.

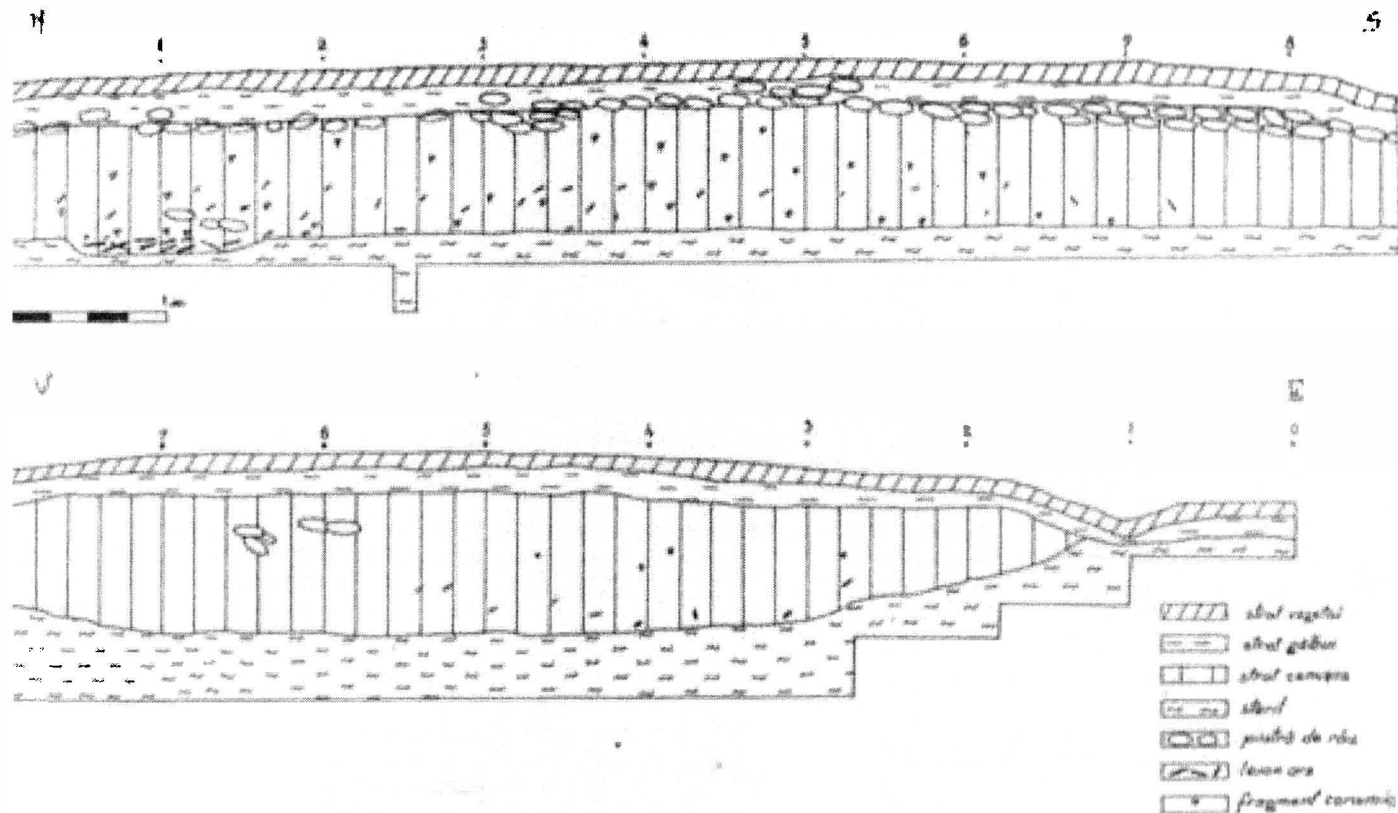


$$T_3/2000 = T_1/2000$$



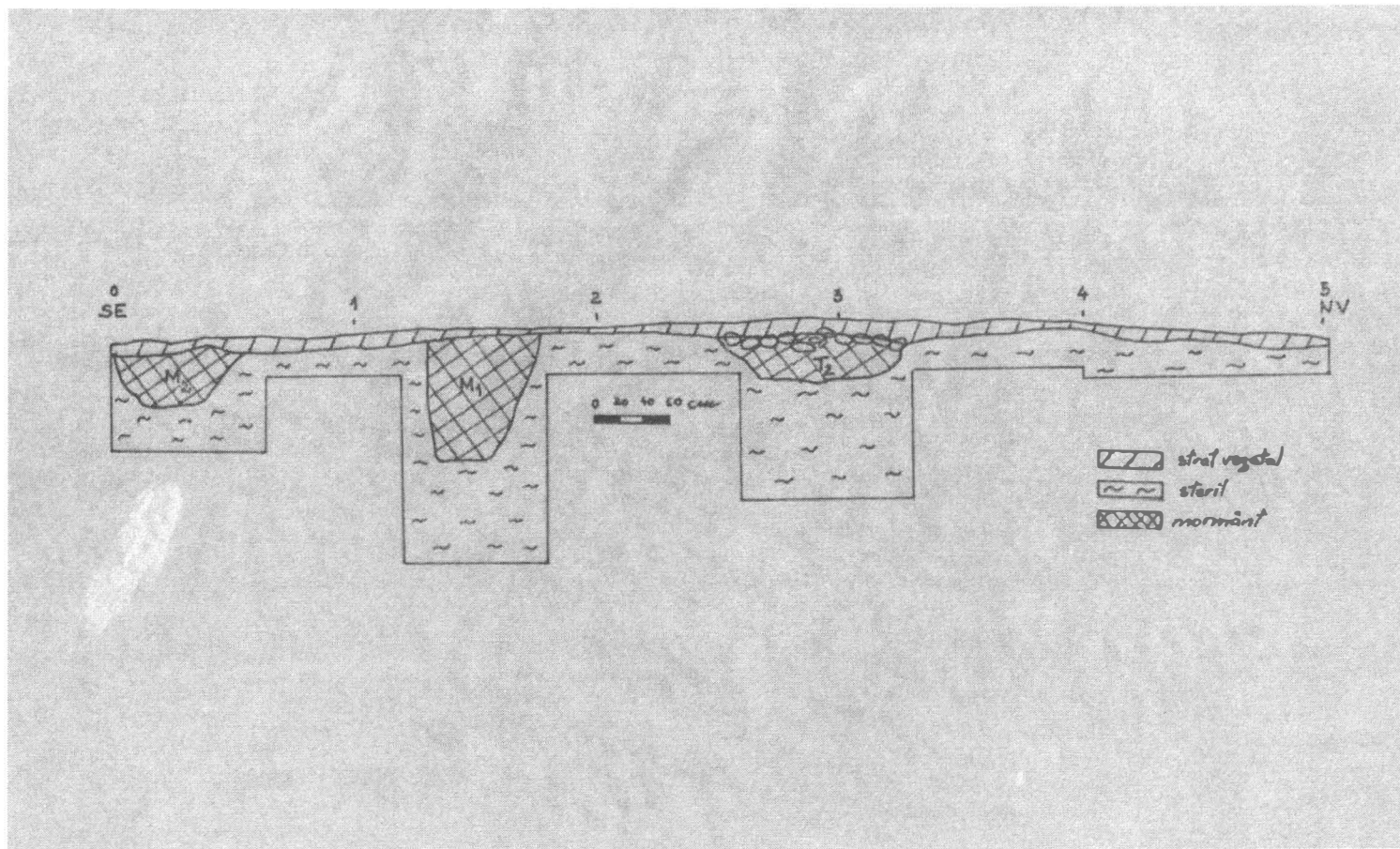
Planșa II - T<sub>1</sub>/2000, plan.

Plate II - T<sub>1</sub>/2000, plan.



Planșa III - T/2000 , profilul stratigrafic.

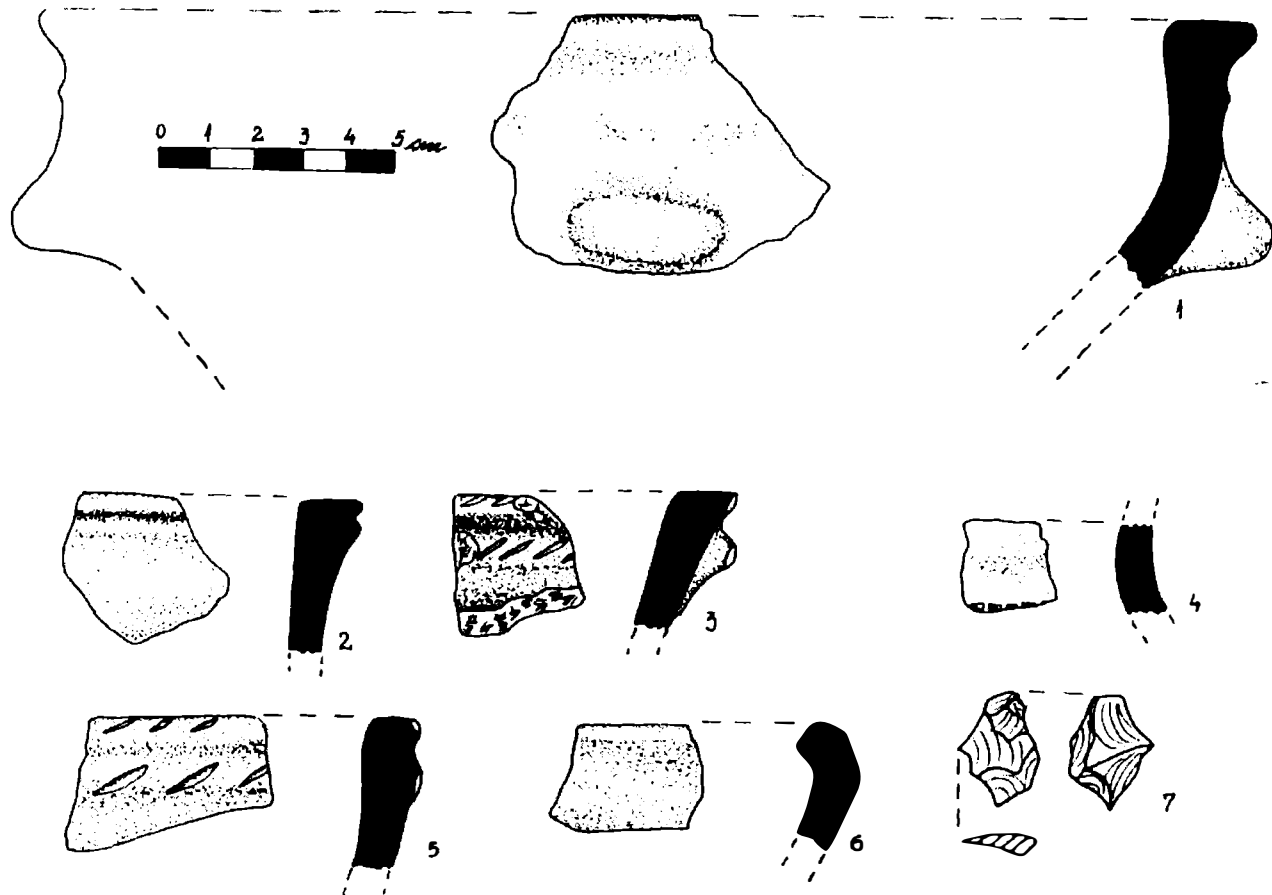
Plate III - T/2000, stratigraphy profile.



**Planșa IV** - Secțiune prin suprafața din 2001. /

*Plate IV - Cross-section of the 2001 surface.*

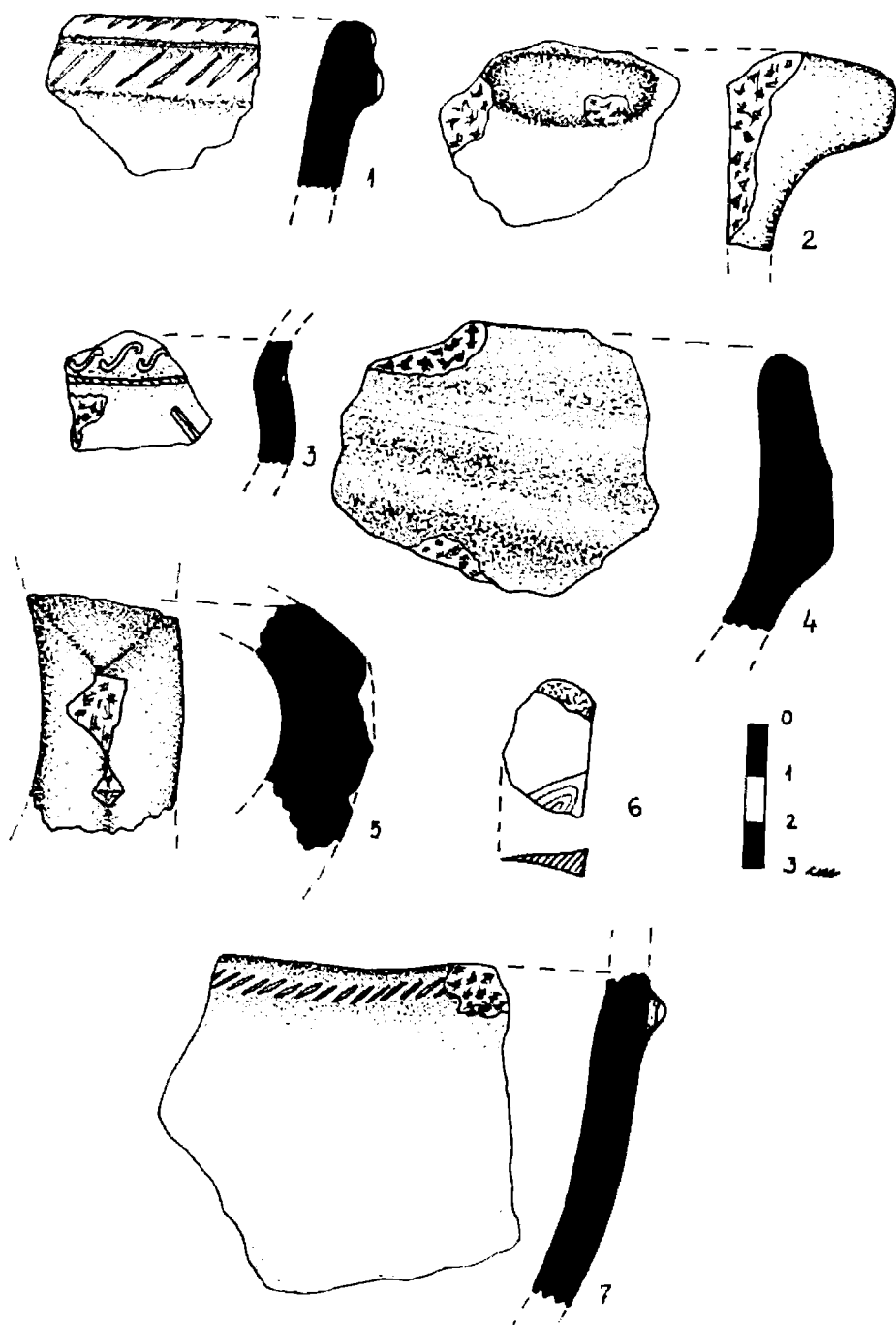
[www.cimec.ro](http://www.cimec.ro) / [www.dccpcnjtimis.ro](http://www.dccpcnjtimis.ro)



Planșa V - T/2000, ceramică ( 1-6), așchie din calcedonie (7).

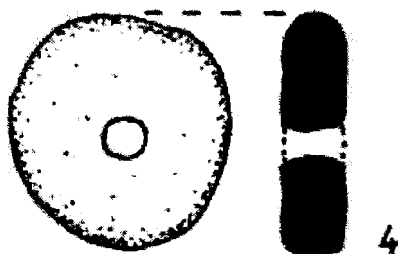
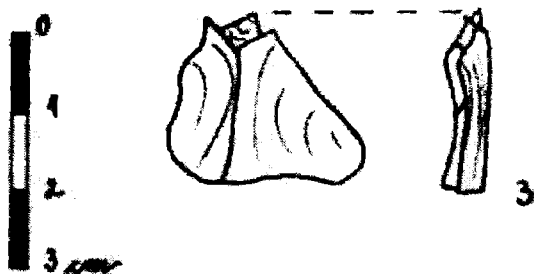
Plate V - T/2000, ceramics (1-6), calcedony flake.

www.cimec.ro / www.dccpcnjtimis.ro



**Planșa VI** - T<sub>1</sub>/2000, ceramică (1-5,7); T<sub>2</sub>/2001, calcedonie (6).

**Plate VI** - T<sub>1</sub>/2000, ceramics (1-5, 7); T<sub>2</sub>/2001, calcedony (6).



**Planșa VII** - T<sub>2</sub>/2001, lamelă obsidian (1), amuletă (4); M<sub>1</sub>/2001, vârf trapezoidal (2); M<sub>2</sub>/2001, așchie calcedonie (3).

**Plate VII** - T<sub>2</sub>/2001, obsidian blade (1), amulet (4); M<sub>1</sub>/2001, trapezoidal point; M<sub>2</sub>/2001, calcedony flake (3).