

ȘANTIERUL ARHEOLOGIC PARȚA. CASA CERBULUI. 1- 15 IULIE 2005

**GH. LAZAROVICI, MARCO MERLINI, ZOIA MAXIM, MAGDA
LAZAROVICI**

Colectivul de cercetare : resp Gh. Lazarovici (Univ. EM Reșița); Marco Merlini (ULB Sibiu), Paula Ucelli (Univ. Pisa), Zoia Maxim (MNIT-coordonarea prelucrării de materialelor), Magda Lazarovici, Valentin Cedică (MBT), Sorin Petrescu, Dimitrie Negrei, Sorin Ioan, Daniela Gurgu (toți de la Muz. ERG Caransebeș), Cristian Roman, Dragoș Diaconescu (Muz. Castelului Hunedoara), Angeleski Sote (ULB Sibiu), Oleg Chitic (Inst. Arh. Chișinău), Tatar Arpad (Cluj), Tibi Daroczy și Dobos Zenobia (studenți Cluj), Adrian Fota, restaurator MBT, Diana Bindea, (paleozoolog MNIT Cluj), Bojin Loredana și Burlacu Felicia (studenți Fac. Teologie – Istorie, Caransebeș).

Localizare. (45° 37' 25''N, 21° 06'50''E zona de săpături; și siturile centrale 45° 37' 10'' la 45° 37'51''N și 21°06'7'' la 21° 07'08''). Stațiunea se află pe malul drept al Timișului, între digurile râului și la vest de ele, între un cot activ și un vad de vaci de la punctul „Șaitoș - La Vaci (Fig. 1). Avea o întindere de cca. 3-4 ha, din care cca 40% a fost distrusă de râu, fiind între diguri, sub diguri sau excavări pentru ridicarea digurilor. Primele materiale apar la ridicarea digurilor. Săpături mai importante fac: Ioachim Miloja (1931) care sapă cca. 170-200 m², publicând un inventar și imagini cu obiecte; M. Moga în 1943/1945 și 1951 face săpături de salvare și o secțiune de 40 x 3 m în 1960-1963 (din vrea sa este un vas antropomorf (Fig. 21). Săpăturile noastre au totalizat până acum cca. 2100 m², unele carouri nefiind întregi, iar pe unele carouri cercetarea este până la nivel 7c.

Stațiunea este într-o zonă străbătută de numeroase cursuri vechi de râu, inundabile la viituri. Zona arheologică cercetată de membrii colectivului de cercetare se întinde pe o suprafață de cca. 50 Km², fiind descoperite peste 42 de situri (din neoliticul timpuriu până în evul mediu mijlociu) sau complexe arheologice (tumuli, gropi, cuptoare).

Multe din descoperirile sunt sezoniere legate de lucrări agricole sau de pescuit sezonier, după viituri. În jurul stațiunii gravitează cca. 14 stațiuni sau complexe de cult, din neoliticul timpuriu până în epoca cuprului (Kupferzeit, din Tiszapolgár până în Baden - Coțofeni).

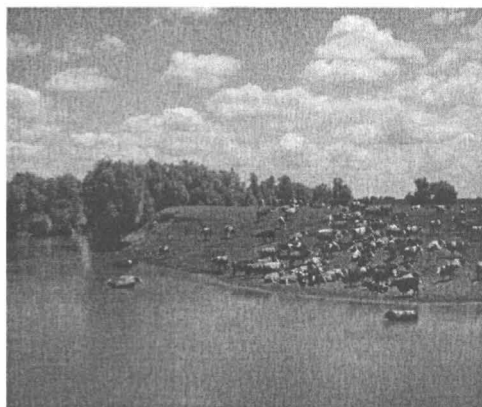


Fig. 1 Locul Șaitoș – La vaci



Fig. 1b Începutul săpăturii

În centrul stațiunii au fost descoperite: două sanctuare neolitice, unul cu statui monumentale, strămutat și restaurat în Muzeul Banatului, altul peste care a fost ridicat primul de la care s-a păstrat doar un altar (Masa altar A), sanctuare sau altare casnice, cca. 150 de locuințe și complexe, 4 blocuri de locuințe cu 4-5 camere din care unele cu podeaua suspendată sau cu etaj. Au fost descoperite peste 30.000 de obiecte din care cca. 20.000 selectate și incluse în baze de date.

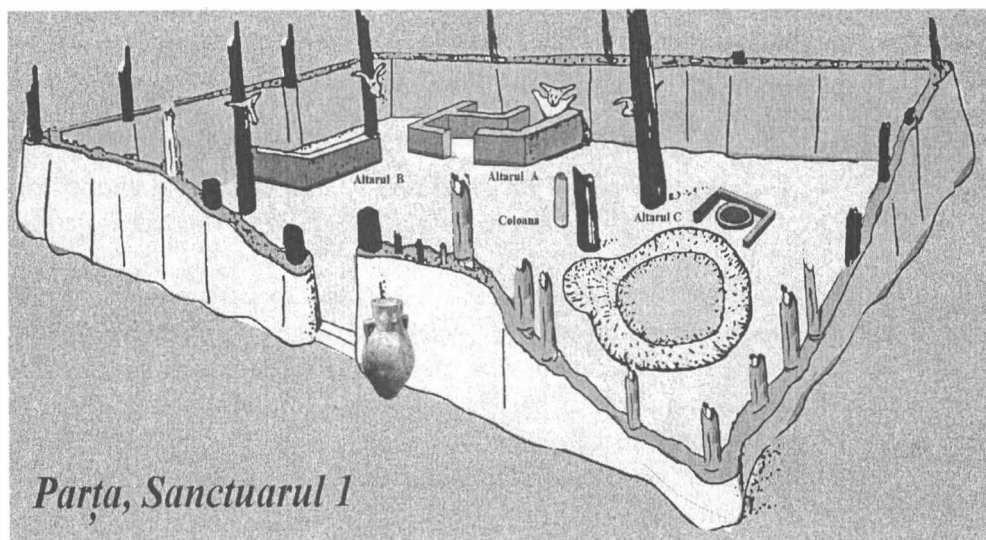


Fig. 2 Parța, Sanctuarul 1, reconstituire (Gh. Lazarovici)

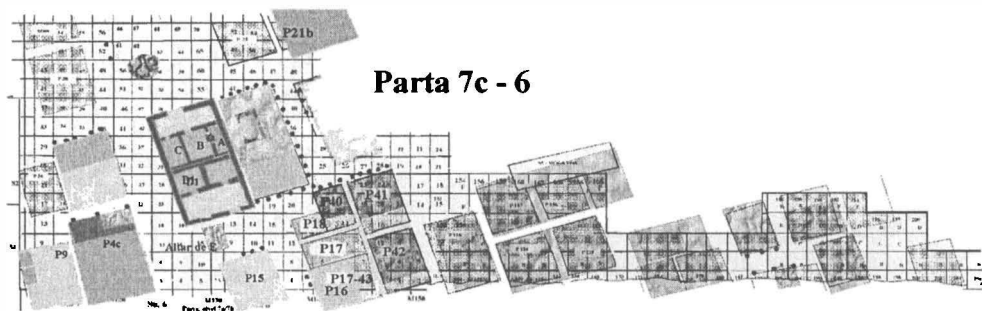


Fig. 3 Complexele din nivel 7c - 6

Au fost tipărite 2 volume și peste 20 de studii, rapoarte, cataloage. S-au făcut prospectări de magnetometrie, pedologice, analize pedologice, analize pe ceramică, unelte, determinate materialele osteologice, cărbune și silex.

Casa Cerbului

Cercetarea din 2005 s-a axat pe studiul unui bloc de locuințe de formă dreptunghiulară, marcat cu numele de „*Casa cerbului*”, deoarece a fost descoperit în campaniile precedente (P167 și P 156) un cap de cerb din lut (35 x 36 cm), cu coarnele originale arse, decorat cu meandre incizate, incrustat cu roșu și galben, aflat pe unul din pereții interiori.

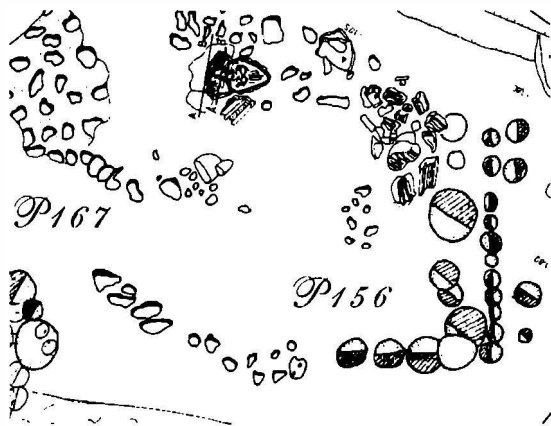
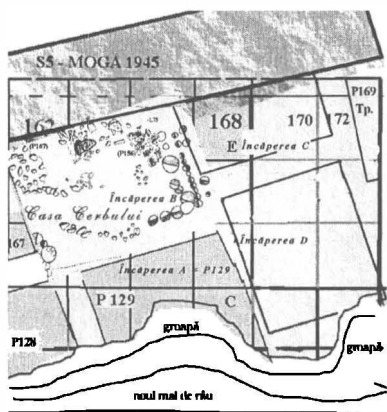


Fig. 4a) Parța, zona Casa Cerbului, plan și 4b) detaliu, carourile 168 nord, 170, 172 cercetate în 2005.

La descoperire s-a considerat că este vorba de un bloc de locuințe ce continua în zona carourilor 168D, E și în spațiul fostei săpături a lui M. Moga din 1943/1945, cercetarea nefiind posibil să fie încheiată. S-a săpat până la adâncimea de 1,65 demontat parte din chirpici și la 1,75 în zona gropilor. În afara gropilor de

șanț, la colțuri au fost descoperite gropi mai mari, în interior unele gropi erau dublate (situație întâlnită la locuințele cu etaj) de aceea cercetarea s-a oprit. Din păcate zona a fost afectată de colecționarii de obiecte care au îndepărtat pământul și parte din nailon și au săpat răvășind urme de chirpici fie de la pereți fie de la podeaua suspendată și etaj ca la încăperea A. Unele din gropile exterioare țin de încăperile C și D.

Din acel complex au fost cercetate mai de mult două încăperi (ambele în parte de sud a blocului), din care una cu etaj cu vetre de foc la parter (încăperea A, pe malul râului) și etaj cu obiecte și vase și încăperea B (spre vest), distrusă în partea superioară de excavări pentru lut. Cercetarea nu a fost extinsă la celelalte două încăperi în această campanie, grosimea depunerilor și dărâmăturilor necesită timp și fonduri. Cercetarea precedentă s-a oprit la cele două complexe la nivel - 1,60 m (nivelul construcțiilor din faza 6).

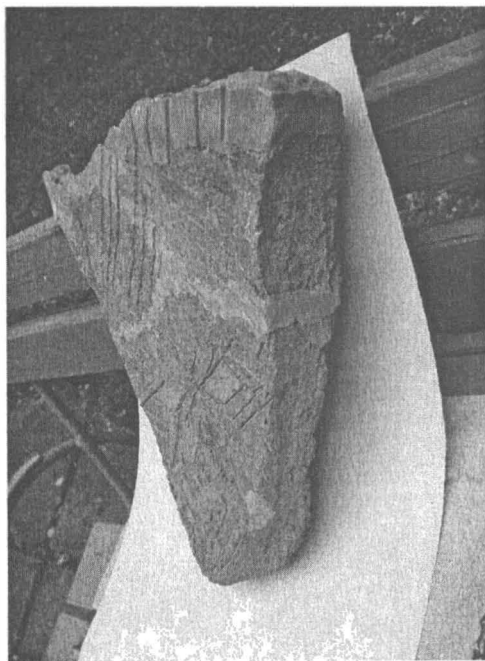


Fig. 5 Capul de cerb, Casa Cerbului, încăperea B (P 156, P 167),

Locuire medievală, nivelul 2

Locuire medievală constă doar din existența unor complexe semiadâncite așa cum au fost sesizate și în primele campanii (Lazarovici et alii, p. 119 și urm. fig. 155-160). Aproape toate bordeiele cercetate anterior aveau de la unul la 2 cuptoare, săpate în peretele bordeiului, cu vatra foarte bine aranjată.

Bordeiul medieval (B 170.1)

Bordeiul medieval (nr. complex Parța B 170.1) a fost săpat în stratul de cultură din epoca cuprului (c. Tiszapolgár) și în ultimul nivel neolitic (nivel 5, cultura Banatului IIIA), tăind din podeaua unei locuințe neolitice, situate între P49 și P 150 (marcată acum ca B170.2). Dimensiunile exacte ale bordeiului nu pot fi apreciate deoarece în umplutura bordeiului este depusă, ritual, o casetă de cereale, ținând foarte probabil de acest bordei, dar aflată probabil în marginea bordeiului sau într-o anexă.

În marginea umplerii mai negre a gropii, din perioada de astupare voită a bordeiului, a fost descoperită o groapă de stâlp de mari dimensiuni care arată monumentalitatea construcției. Corespondențe al acestei gropi mai sunt altele două, simetrice, care se aflau la marginea ultimei umpleri. După acest pământ o parte a bordeiului avea dimensiunile 2,2 x 2,3 m la fundul gropii.

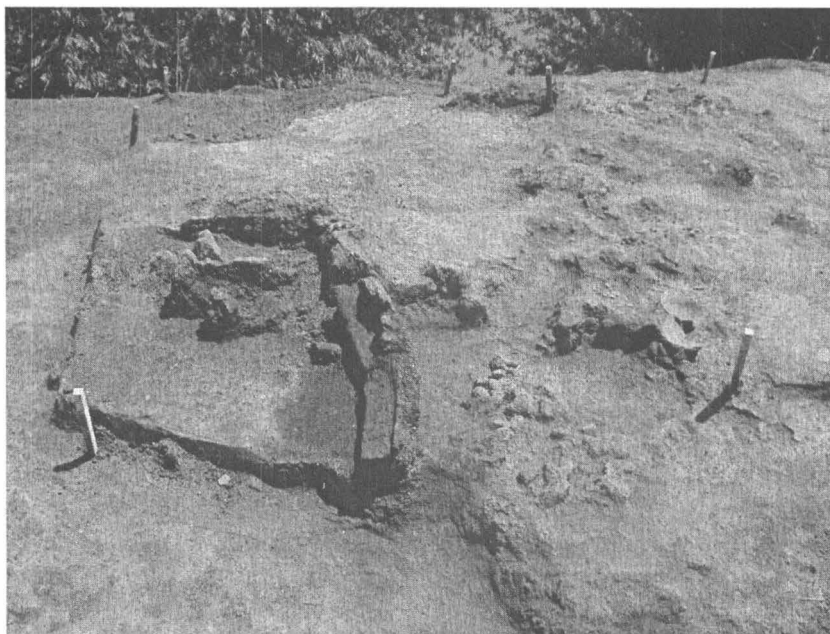


Fig. 6 Bordeiul cu caseta de cereale, în spate podine locuinței neolitice P 170.2

Caseta pentru cereale avea dimensiunile de cca. 1,2 m și înălțimea gradinei de 10 cm. Gardina și probabil caseta a fost montată pe o structură de bărne, foarte probabil suspendată. Caseta a fost arsă intenționat, dar nu prea puternic, mai ales din interior, ceea ce nu este exclus ca ea să fi fost folosită ocazional și pentru încălzit, în paralel cu cuptorul, dacă se aflau în aceeași încăpere, fiind mai multe necunoscute pe care nu le putem preciza.

Cuptorul medieval (fig. 8)

A fost săpat din spre bordei (cuptorit), în malul lui, ca de altfel toate celelalte complexe (Lazarovici et alii 2001 fig. 155-156, 158, 160), o parte a sa cobora sub podeaua locuinței din nivel 5. Bolta cuptorului se prăbușește, în umplerea sa intrând și fragmente ceramice neolitice. În cenușa de pe fundul cuptorului au fost găsite 2 fragmente ceramice medievale, decorate cu benzi în val. Câteva gropi de cârțiță au afectat marginea și vatra cuptorului. Observăm că vatra cuptorului era mai jos cu 5-6 cm față de fundul lui, ceea ce explică stratul de cenușă gros de 6-7 cm din cuptor (fig. 8a).



Fig. 7. Gropile de stâlp ale bordeiului, în spate dărâmăturile etajului, Casa Cerbului, încăperea D.

Bordeiul nu funcționează foarte mult timp deoarece vatra sa nu are urme de refaceri. Săpat fiind în strat de chirpici nu era nevoie ca vatra să fie pe pat de cioburi cum am întâlnit la bordeiul medieval L111. Acel complex era mai adânc și avea structură de lemn pentru protejarea marginilor ca la bordeiele dacice (săpături Gh. Lazarovici – Tatár Árpád, Valea Mileului, Țaga 2004). Cuptorul săpat în peretele bordeiului este o practică medievală obișnuită apărând la Gornea (Uzum – Lazarovici 1974), Comana (Glodariu I., Costea Fl., Ciupea I., Comana, 1980, p. 84, în bordeiul 19 și semibordeiul 9), Ilidia - *Funii* (Țeicu D., 2003, fug. 3, 6, p. 18, 21), dar mai ales la Gornea (Uzum – Lazarovici, 1974; Țeicu – Lazarovici, *Gornea*, 1996, p. 19 și urm., fig. 4, 6, 8).



Fig. 8a Cuptorul bordeiului medieval și două gropi de cârțiță.



Fig. 8b Cuptorul boteiului cu gura spre bordei

Caseta de cereale

Este prima construcție de acest fel din nivelul medieval de la Parța. Este lucrată din pământ negru amestecat cu argilă și materiale organice (mai degrabă iarbă decât paie). Asemenea casete, dar din lut mai bun și amestecate cu paie și mai bine arse, au apărut în nivelele neolitice acestea fiind fixate pe podea sau podea suspendată, în interiorul locuințelor. Dimensiunile ei par să fie de 1,2 x 1,3 m forma fiind de patrulater cu marginile rotunjite. În umplutură a fost descoperită o fusaiolă bitronconică, medievală.



Fig. 9 Bordeiul medieval, groapa de stâlp și caseta de cereale depusă secundar, la abandonare.

Depuneri rituale medievale

Sub latura cea mai lungă a casetei, numai sub casetă au fost găsite mai multe oase subțiri luni de la 4 la 7 cm. Unele par să fi fost cu bucăți de carne pe ele. Considerăm depunerea rituală deoarece au fost găsit doar sub această parte lipite de marginea casetei, nefiind pământ. În 2005 a fost cercetată încăperea C (la vest) și D (la est), ambele pe partea de nord a blocului de locuințe, și probabil un hol central E (în mijloc), locul unde a fost descoperit capul de cerb. Încăperea C și parte din B au fost afectată de săpătura lui M. Moga din 1943/1945 care a tăiat partea de vest a complexelor. Caseta a fost impregnată și ridicată în situ de către Andrei Fota, restauratorul muzeului.

De altfel în vecinătatea unor bordeie medievale, de sec. VII/VIII, au mai fost găsite depuneri rituale, la Iclod, un schelet de epure, dacă nu cumva acolo iepurele a avut o vizuină și și-a găsit sfârșitul în ea. Bordeiul se găsea la cca. 4-5 m de B 110 prefeudal (Lazarovici et alii. 2001, p. 75 și 192). De altfel râșnița, râșnitul sacru și de ce nu (!!!) casetele de cereale sunt printre lucrurile sacre avându-se grijă în mod deosebit de soarta lor. Sunt numeroase cazuri când râșnița este legată de cultul ridicării sau distrugerii casei, dar și depunerea râșnițelor în cadrul unei numerologii sacre (3, 4, 6+1 sau 7 la Balta Sărată : Lazarovici, Gh., Petrescu S., 2003, fig. 12, 13, 16-18, 32-33), depuneri în sanctuare a semințelor sau **râșnitul sacru** (Lazarovici et alii, 2001, p. 224 ș.a.; Lazarovici 2003 și bibl. problemei).



Fig. 10 Depunere rituală peste umplerea bordeiului



Fig. 11 Oase depuse ritual sub marginea casetei de cereale.

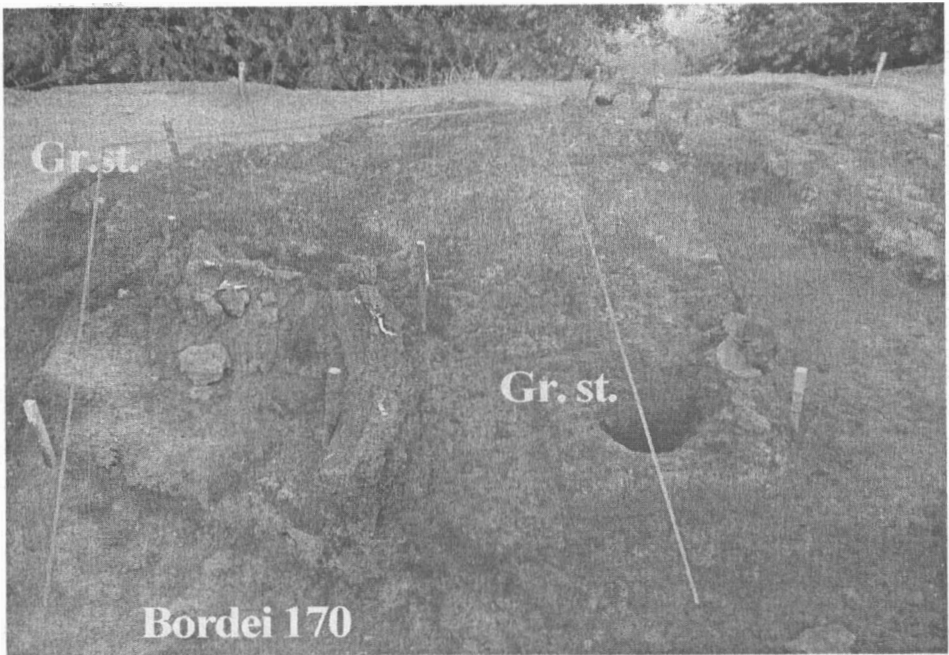


Fig. 12 Bordeiul medieval cu groapă de stâlp și caseta de cereale în umplere, depusă cu ofrandă de carne

Locuirea din epoca cuprului nivelul 4

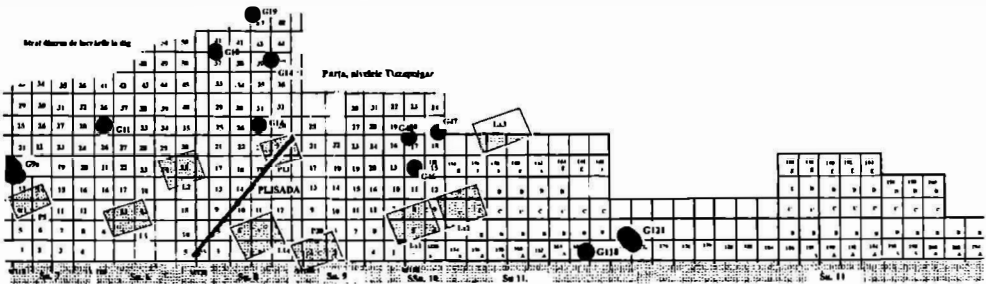


Fig. 12b Parța, Level 4

Locuirea din epoca cuprului (cultura Tiszapolgár), nivel 4.

Din acest nivel a fost preparată o locuință pe o lățime de 60 cm și o lungime de peste 2 m. Restul nivelului a fost distrus de un complex medieval.

Locuirile neolitice din nivel 5, cultura Banatului IIC

În zona c. 174-182 C au fost semnalate complexe din nivelul 5 P 150 și P 115. Locuința 150 a fost distrusă de căutătorii de obiecte arheologice care au săpat în mal, afectând și o parte din „Casa Cerbului” dărâmurile etajului.



Fig. 13 Complexe din nivel 5c

De la ea au rămas resturile podelei precum și unele fragmente ceramice, complexul fiind afectat de un bordei medieval. Podeaua era din lut bătut, după ce anterior au fost nivelate resturi din locuirile anterioare. De la P 150= 170.2 s-a păstrat doar un colț din podea după cum se vede din imaginea de mai jos. Bordeul medieval (P170/2) a afectat cea mai mare parte a complexului. De la acesta s-a păstrat o fusaiolă și câteva vase sparte. În timpul cercetărilor podeaua locuinței neolitice a fost descoperită la nivelul umplerii bordeiului și inițial s-a crezut că este același complex.

După demontarea cuptorului de la bordeiul medieval s-a observat că acesta a fost săpat (bai bine zis cuptorit, care este termenul cel mai potrivit pentru asemenea situații) sub podeaua locuinței din nivel 5 și în stratul încăperii D, din nivel 6.

Marginile locuinței nu au putut fi exact delimitate, dar podeaua se întinde pe o lățime de cca. 2,50 m. Lungimea complexului, după săpăturile vechi ar fi de 3,6 – 4 m (podeaua în secțiunea 11 fiind așa de clar delimitată). Tasările din încăperea de sud a camerei D a „Casei Cerbului” nu permit stabilirea unui contur exact, la fel este spre nord unde un bordei medieval și o groapă recentă a căutătorilor de obiecte arheologice au distrus marginile complexului.

În marginea de SV au fost găsite resturile unui fund de vas de provizii (fig. 14), o lamă de silex și o așchie de obsidian, plus fragmente ceramice căzute pe podea, altele mai sus din strat neolitic târziu. Ceramica nu era prea bogată, împrăștiată foarte probabil de locuirea medievală, unele materiale neolitice (ceramică, așchii de silex) au fost descoperite în umplerea bordeiului medieval.



Fig. 14 L 170.2 Vas pe podea, în spate vatra medievală



Fig. 15 Podea și fusaiolă neolitică pe podea (L 170.2)

Dintre obiectele rămase in situ pe podea amintim o greutate rotundă de lut circulară, groasă de 3,5-4 cm cu o mică gaură. Gaura mică permite doar introducerea unui fir, folosită probabil la întinsul firelor la războiul de țesut. Asemenea greutatea au fost descoperite la Balta Sărată, acestea alternând, la 6 greutatea conice urma una rotundă (Gh. Lazarovici – Sorin Petrescu et alii 2003, p. 163).

Deoarece sub stratul de lipitură al podelei erau dărâmurile de la încăperea D dacă vor fi fost ceva gropi de la structura locuințelor acestea nu au fost sesizate, podeaua lipsind pe alocuri, dar nu a permis sesizarea vreunor gropi deși s-a lucrat cu multă atenție (pământul dintre chirpici fiind aspirat și orice gaură fiind vizibilă, dacă avea altă culoare. Dacă însă s-a săpat în chirpici și umplut tot cu chirpici deosebirile între dărâmături nu au fost posibile, mai ales că urmăream și gropile de la bordeiul medieval, care fiind mai târzii și umplute cu alt pământ au fost sesizate cu ușurință. Lângă țărșul din marginea de est a podelei a fost descoperită o groapă ce putea ține de acest complex dar și de cel medieval, lucrurile nu sunt prea sigure din cauza săpăturii căutătorilor de obiecte arheologice. Complexul este orientat NE-SV, pe lungime păstrându-se cca. 3 m, în colț fiind o aglomerarea de fragmente de la un vas mare de provizii (fig. 14, 16).

Luciuța avea aceeași orientare ca cele din nivel 5, fiind însă mai lungă decât proxima (din păcate acest plan nu a fost publicat în Lazarovici et alii 2001) (fig. 13), pe aceeași linie cu celelalte din spre sud, fiind însă de dimensiuni mai mari.

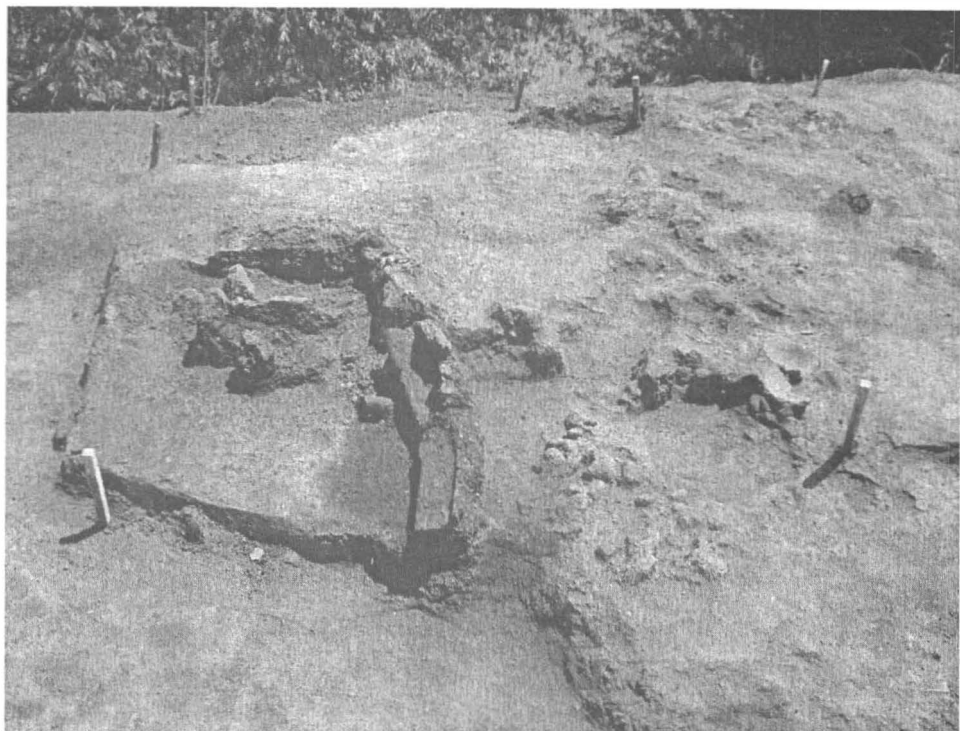


Fig. 16 Platforma 115, partea de est, afectată de bordeiul medieval

Locuirea neolitică, nivelul 6

Nivelul 6 aparține fazei IIB a culturii Banatului. Datele de radiocarbon pentru locuințele din vecinătatea sanctuarului II, din blocul de locuințe L17/40-L43, distruse tot în nivel 6, sunt din 5200 – 5000 CAL BC, anterioare celor de fază Vinča C (vezi Gh. Lazarovici et alii 2001; Lazarovici Gh. M. et alii 2005). Tot mai multe date C14 vin să confirme încadrările atât de cronologie relativă cât și cele de cronologie absolută (Mantu C., 2000; Lazarovici C., 2005; Schier – Drașovean 2004; ș.a.).

Casa Cerbului. Date generale.

Două sau trei din încăperile din partea de sud a blocului de locuință (fig. 4a) au fost preparate în campaniile anterioare până la nivel 6, nivelul marilor distrugerii. Încăperea B cea de vest, cea în care a fost descoperit capul de cerb (fig. 5), a fost preparată și la nivelul 7c, fiind lăsate fragmente din podeaua acestuia pentru a fi cercetate ulterior. Întreruperea cercetărilor pentru publicarea primelor volume și schimbarea conducerii Muzeului Banatului a făcut ca cercetările să nu poată fi reluate imediat după publicare. Din aceste motive râul a tăiat an de an din stațiune

pe o grosime de peste 2 –2,5 m, la care se adaugă gropile unor colecționari care au atacat din spre malul recent spălat podeaua și dărâmăturile locuințelor, săpând cel mai adesea în complexe pentru a colecționa obiecte întregi.

Atmospheric data from Stuiver et al. (1998), OxCal v3.9 Bronk Ramsey (2003); sub r:4 sd:12 prob:us[chron]

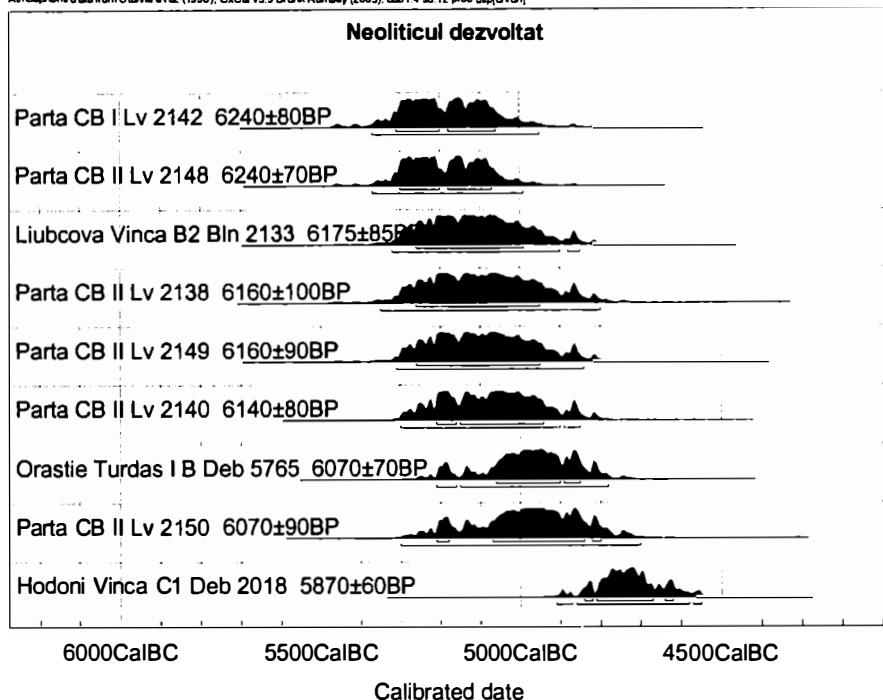


Fig. 17 Câteva date C14 pentru stațiunea de la Parța, nivelurile 7C-5

Deoarece cercetarea nu este încheiată descriem depunerile în ordinea preparării lor și nu în cea ridicării construcțiilor, fiind posibile ca unele ipoteze să sufere modificări, ceea ce ni se pare normal. Nu descriem acum situațiile de la toate adâncimile de săpare, acestea urmând a fi prezentate monografic.

Cercetările noastre s-au concentrat asupra suprafeței nou deschise, dar au fost explorate parțial și resturile deranjate din zona de sud a complexului, respectiv încăperea A și B.

Încăperea A.

După o primă curățire, la îndepărtarea stratului de lut aflat peste resturile unei folii s-a constatat că căutătorii de obiecte s-au îndreptat spre centrul locuinței, îndepărtând chirpiciul și culegând obiectele de pe podea și de sub aceasta. Este

vorba de podeaua suspendată a unei locuințe al cărui etaj a fost cercetat. Pe podea se afla o vatră de foc dezvelită în urme cu 10 ani de noi, pe podea rămânând resturi de pereți în afara vetrei. Căutătorii au demontat vetre și au săpat sub ea și sub podea culegând mai multe fragmente ceramice și oase de care este plin stratul de cultură de la -1,75 m, pe podea nefiind foarte multe obiecte, noi am adunat vasele și cele care se vedeau sub fragmentele de pereți.



Fig. 18 Casa Cerbului Încăperea A (nr. vechi platforma P 129)

Locuința avea spre capătul de vest un perete din care se vedeau structuri masive de nuiele, cu structură slabă motiv pentru care nu puteau fi studiate atunci, ele necesitând impregnări și uscări pentru a fi scoase și structura reconstituită. Sorin Petrescu, cel mai cu experiență din echipa acestui an, acesta participând și la vechie campanii, s-a ocupat de demontarea și studierea unora din fragmentele deranjate de colecționari și lăsate la fața locului. S-a constatat că este vorba de

fragmente de la structura podelei scoase de colecționari și lăsate pe marginea gropii lui. Am putut constata că podeaua era suspendată pe o structură de bârne mari, despicate din trunchiuri de copaci.

Acestea au fost așezate transversal, pe lățimea locuinței. La cca. 1 m de presupusa margine a complexului (nu ne-am adâncit prea mult pentru a nu afecta stratul ce urmează a fi preparat mai apoi pe întreaga suprafață) am găsit urmele unor bârne transversale.



Fig. 18 Casa Cerbului Încăperea A, prepare podelei suspendată (S. Petrescu & Marco Merlini)

Au fost surprinse 6 bane transversale și un a longitudinală. Dimensiunile lor sunt între 9 și 28/30 cm, grosimea de la 9 la cca. 15 cm. Podeaua a fost arsă cu mult oxigen fiind arsă și coaptă din ambele direcții (de jos de la bârne) și de sus de la Pereți dar mai ales etaj și acoperiș. Materialul ceramic descoperit între fragmente și sub unele din ele aparține nivelului 6, unele fragmente fiind lucrate din pastă bună, decorate specific.

La cca 40 cm nord de linia carourilor C/D, în c. D 164 au fost redescoperite resturile de la peretele intermediar. Fiind căzut la capătul de vest al podelei suspendate, rămas *in situ*, credem că făcea parte din infrastructura parterului fiind montat undeva la marginea podelei suspendate ele ard în picioare.

Peretele despărțitor.

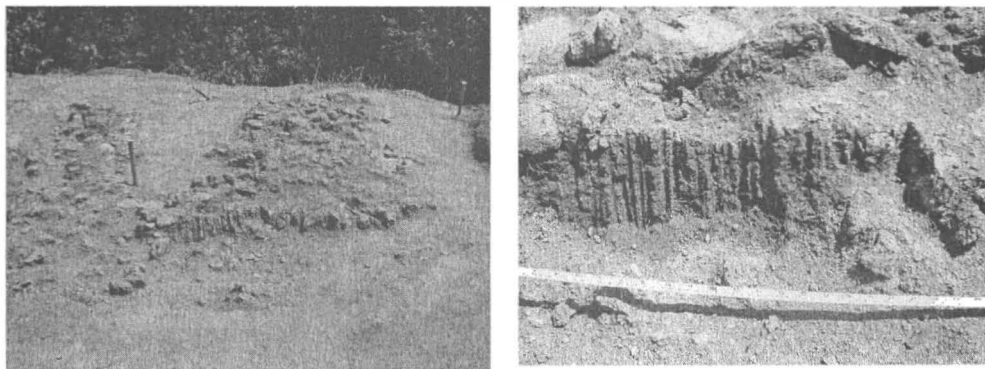


Fig. 19 Casa Cerbului, încăperea A, peretele despărțitor.

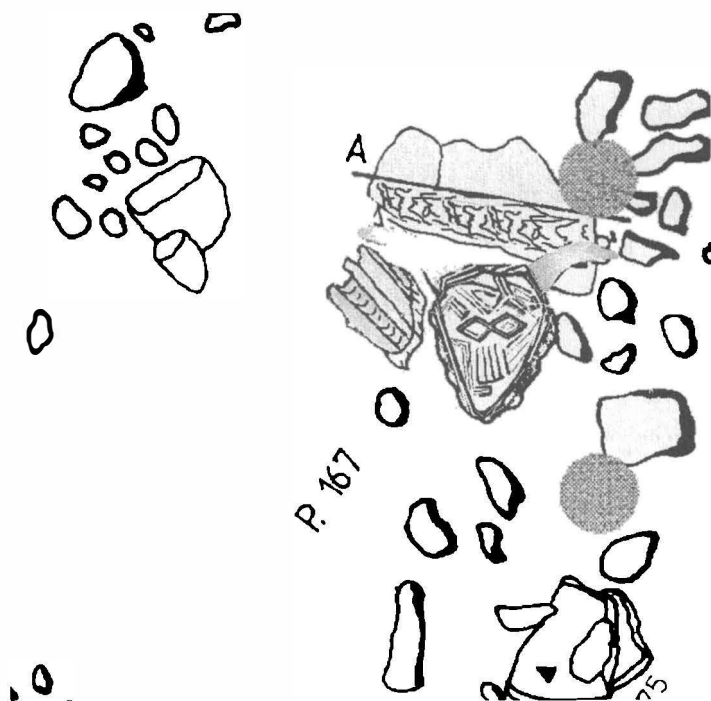


Fig. 20 Casa cerbului, încăperea A, detalii

Structura sa din nuiele și pari despicați păstrată pe o lățime de 55 cm arată că este vorba de o structură menită a ține lutul și nu de o structură de perete înalt, fiind și foarte subțire. Acesta avea lipituri doar spre încăperea, de aceea îl considerăm perete intermediar, foarte probabil în interior de complex, între camere. Alte dărâmături din vecinătatea sa urmează să fie studiate după săparea nivelelor inferioare.

Casa Cerbului, încăperea B

Încăperea B este cea în care a fost descoperit capul monumental de cerb. Aceasta a fost preparată parțial atunci. La aceasta nu a fost descoperită podea suspendată. Podeaua avea mai multe straturi de lipituri. Cele de la suprafață au fost afectate de îngheț fiind distruse. În profunzime nu am săpat acum, până nu ajungem cu întreaga suprafață la nivelul podelei. Locuința a fost ridicată în nivel 7C. În spațiul dintre încăperi au fost descoperite numeroase fragmente ceramice și oase.

Capul de cerb a fost descoperit cu câteva fragmente de pereți ce erau deasupra sa, pe care fusese parțial lipit. Acești pereți aveau în structură o bârnă transversală.

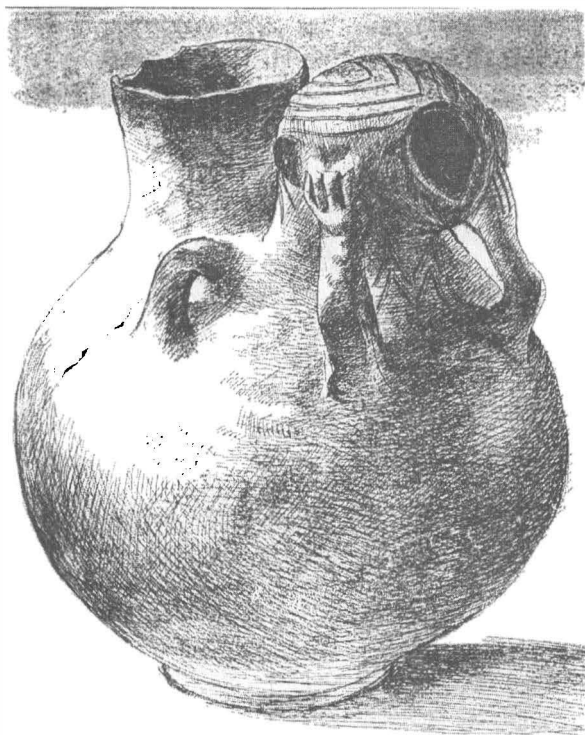


Fig. 21 Vas de libații, cu semnul „M” pe gât

În vecinătatea capului au fost descoperite două găuri de pari, pe care atunci nu le-am luat în seamă. Măsurând distanța dintre pari, fragmentul de bârnă și cap considerăm posibil ca, capul de cerb să fi fost fixat undeva pe peretele de vest al blocului de locuință. Cum locuința se afla în marginea săpăturii lui M. Moga este posibil ca o parte din perete se fi fost răsturnat în acea zonă., fragmentele de perete descoperite de noi fiind destul de puține (fig. 4, 20). Tot vorbind de aceasta locuință nu trebuie să uităm că M. Moga a descoperit două piese deosebite: 1) este vorba de un idol bust aflat în expoziția de bază, în sala unde a fost reconstituită locuința neolitică de către Fl. Medeleț și restauratorii muzeului; 2) un vas cu două guri, un vas de cult, cel care are pe gât simbolul „M”. În funcție de cum trebuia idolul privit credem că intrarea era din spre est.

Legat de prezența unor piese monumentale în blocurile de locuințe așa cum au apărut, în afară de sanctuare în P 8 (idol bust), în P40-P43 (luna mică, idol bust), în P126 altar cu coloană și bucraniu, capul de cerb Marco Merlini ne-a sugerat o interesantă ipoteză aceea că acestea ar putea reprezenta simbolul familiei, totemul familiilor care locuiau în acele case, spiritul protector al acelor familii. Este dificil de probat acestea dar piesele fiind în interior se leagă de altarul casnic al acelor familii, fiecare familie mare având poate un alt totem.

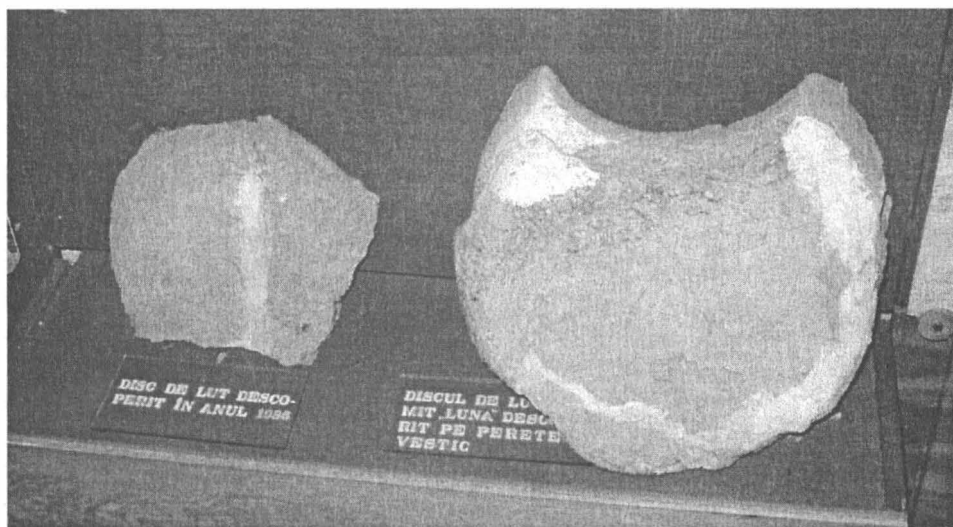


Fig. 22 Luna Mină din blocul de locuințe P40-P43; luna Mare din Sanctuarul 2.

Luna mică, din P 41 a fost descoperită în vecinătatea peretelui de sud, poate lângă o deschizătură la etaj, poate spre P40. Cert este că aceste piese monumentale reprezintă cel mai adesea altare casnice, locuri familiare de ofrandă și libații.

Casa Cerbului, încăperea C.

După îndepărtarea stratului de cultură din nivel 5 (1,1-1,3 m) au apărut resturile încăperilor C și D.



Fig. 23 Casa Cerbului, încăperile C și D la 1,35 -1,45 m.

Aglomerările de chirpici de la încăperea C erau mai subțiri și mai puțin compacte față de D. Lutul era mai slab arsă, dovada altei structuri lemnoase. În spre încăperea B, spre vest (fig. 18, partea dreaptă) au fost observate resturile unei podele suspendate. Dărâmăturile de chirpici de deasupra atingeau grosimea de 30 – 40 cm. Îndepărtarea succesivă a lor pe straturi de 5- 10 cm a arătat că este vorba de structuri de pereți interiori din pari și nuiile căzuți în neorânduială.

De la adâncimea de 1,45-1,50 m au început să apară structuri regulate de arsură și chirpici.

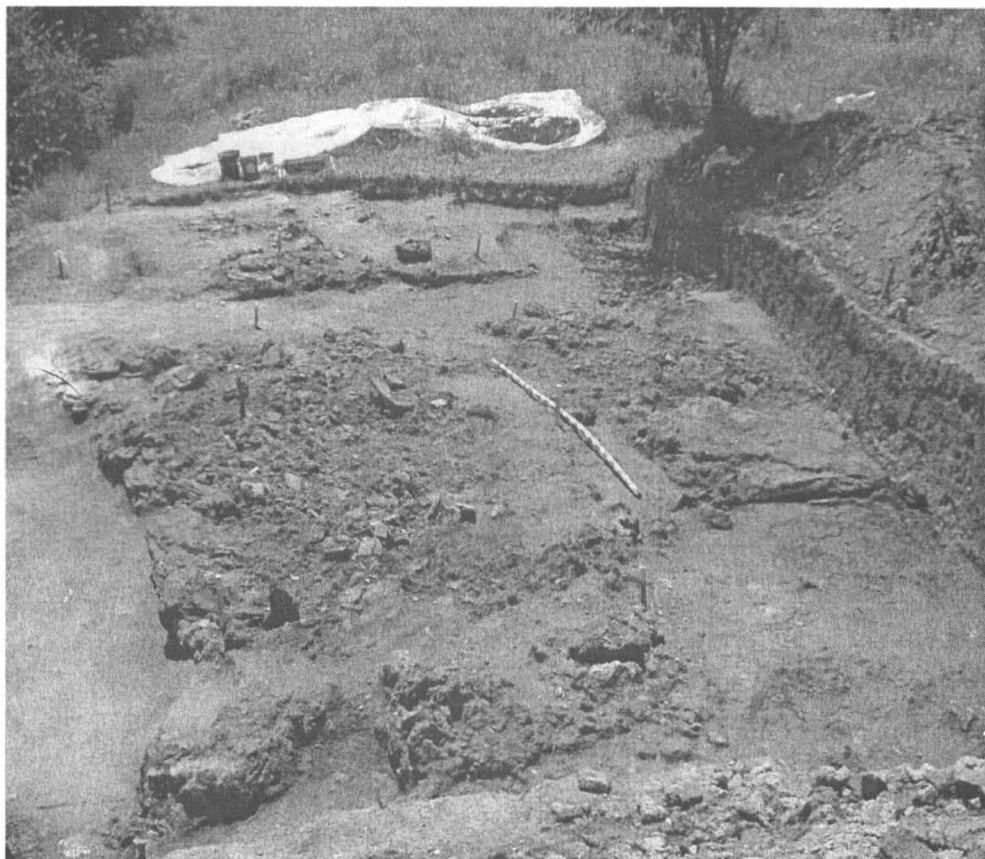


Fig. 24 Casa Cerbului, încăperile C și D la 1,35 -1,45 m.

Partea de vest a locuinței (fig. de sus cea din spre profil) a fost tăiată de secțiunea lui M. Moga din 1943/19451. Resturile de la locuință păstrându-se pe 2-2,3 m lățime în suprafața noastră și 3,4 m lățime. Deși cercetarea nu este încheiată privind substrucțiile observăm că peretele despărțitor, din spre încăperea D, mergea doar pe lungimea de 3,4 m, rămânând cca. 1,8 - 2 m până la marginea de nord a complexului, pe care o presupunem identică cu cea a încăperii D. Resturile de la peretele de nord, căzute în picioare, sunt pe aceeași linie cu cele ale încăperii D, prepararea lor nefiind încheiată, baza lor este la -1,75 m. Imediat acolo unde peretele se termina era și gura cuptorului.

Încăperea avea aproape în partea centrală un cuptor cu mai multe etape de refaceri, iar în spate sunt dărâmături de chirpici peste resturile unei podele suspendate.

Cuptorul și vetrele.



Fig. 25 Casa Cerbului, încăperea C, zona centrală, gropi, vetre, cuptor

În zona centrală a încăperii, pe o porțiune de 1m, a fost descoperită o mare vatră de foc amenajată pe podea, aflată sub dărâmăturile peretelui de interior (fig.23). Vatra mergea până în apropierea unei gropi de stâlp (fig. 25), foarte probabil stâlp de la structura de bază a construcției.

Înainte de ridicarea cuptorului sau găsit urmele unor vetre neamenajate, așezate direct pe podea reparată apoi în două rânduri adăugându-se lut bătut (fig. 25-26, marcaj v1-v2). Apoi a fost construit un cuptor lângă peretele de est, cu vatră în fața lui, în forma literei 8 (fig. 25-26 marcaj v3), asemenea cuptoare fiind des întâlnite în alte complexe de la Parța (Lazarovici et alii 2001, fig. 122, în P 136B, P 151, fig. 123) și în cultura Vinča (Staljo B., 1984, p. 39, fig. 29-30) în alte culturi contemporane (Todorova H., Vaisov I., 1993, p. 163, fig. 134/135; Petrasch, J. 1986, fig. 3-4). Cele mai timpurii apar la finele neoliticului timpuriu, la Moldova Veche (Lazarovici 1979, pl. IB; Rus – Lazarovici 1991, p. 92, fig. 9) asociate unui bordei cu cuptor în perete și vatra în afară, la gura lui, ambele formând un plan în formă de „8”.

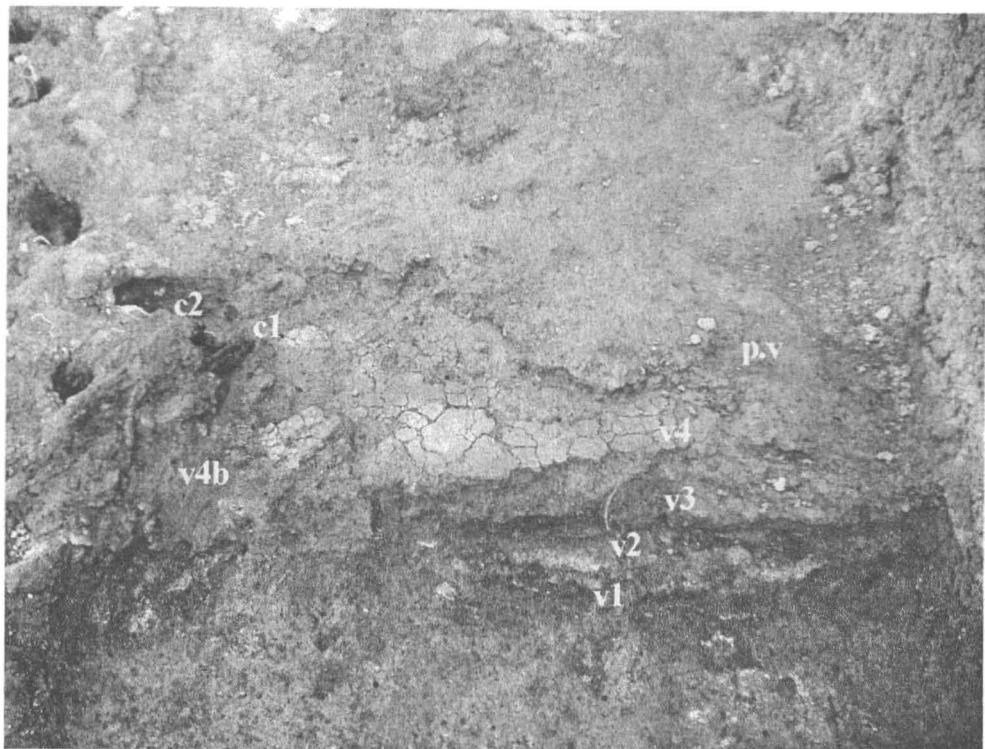


Fig. 26 Casa Cerbului, încăperea C, zona centrală, cuptorul și vetrele

Cuptorul și vatra din fața lui aveau 2 etape de refaceri (v4 și v4b), refaceri ce au fost observate și la calota cuptorului. Cuptorul este abandonat în ultima etapă de refaceri și se amenajează direct pe podea o vatră, ca în prima etapă, după care are loc incendiul și abandonarea construcției. Pe podea și vatră au fost descoperite resturi de cărbune de la structura de lemn a construcției. Vatra nu a funcționat vreme îndelungată. Vatra a fost amenajată după un strat de lipitură de podea (fig. 25-26).

Peretele despărțitor.

Între încăperea C și D se afla un perete de interior, despărțitor construit dintr-o ușoară structură de pari. Pari au fost puși pe două rânduri în zigzag, la distanță de cca. 20 cm unul de altul ceea ce permitea construirea unui perete din structură de nuiiele. De fapt între peretele de est al locuinței C și peretele de vest al locuinței D este un coridor, o tindă ce permitea accesul spre cele două încăperi. De multe ori spațiul dintre încăperi este cu asemenea coridoare. Foarte probabil acestea aveau undeva ferestre.



Fig. 27 Casa Cerbului, încăperea C, zona centrală, peretele despărțitor

Podeaua suspendată – banca



Fig. 28 Casa Cerbului, încăperea C, zona de sud, dărâmături și podea suspendată

În partea de sud a încăperii au fost descoperite resturile unei podele suspendate. Dat fiind faptul că aceasta este doar pe o parte a încăperii, cea de sud, nu mai lată de 1-1,1 m (cât pare acum, prepararea nefiind încheiată), fiind prinsă pe cca. 1,7 m lungime, dar fiind tăiată de secțiunea lui M. Moga. Aceasta avea o structură de lemn masiv, inițial am crezut că este vorba de o podea suspendată, ea poate fi pat sau o laviță, după dimensiuni. Asemenea situații au fost întâlnite la Țaga (Lazarovici et alii CCA 2003; 2004).

Casa Cerbului Încăperea D

Încăperea D se afla în centru săpăturii, fiind săpată în cea mai mare parte în această campanie. Partea de vest a ei a fost preparată anterior pe cca. 1,5 m lățime. Fiind descoperită o mare cantitate de chirpici cercetarea s-a oprit la acest nivel dărâmăturile au fost acoperite cu plastic și pământ.

Podul sau mansarda

După îndepărtarea denivelărilor din nivel 5 am constatat prezența unor puternice dărâmături grupate unda spre sud, alta spre nord, în aceeași încăpere (fig. 29). Ulterior am constatat existența unui etaj peste ambele încăperi. Partea mai înaltă se datora resturilor de pereți laterali care cad și în interior.



Fig. 29 Casa Cerbului, încăperea D, primele dărâmături, vedere din spre vest

La nivelul primelor dărâmături au apărut unele fragmente de plăci netede pe ambele părți.

Arderea lor era din ambele direcții, fiind la mijloc negre când sunt bucăți mai mari, arse uniform, oxidant când sunt mici. Între ele au apărut resturi de elemente arhitectonice fără a fi prea bine arse (resturi de la canaturi de uși sau socluri). Uneori se găseau fragmente de vase între și pe aceste plăci. Acestea cad direct peste dărâmăturile de pereți laterali. Am considerat că sunt lipituri groase pe structura unui pod.

Dărâmăturile etajului (pereții și podeaua).

Dărâmăturile etajului constau din fragmente de pereți care cad peste vase mari și peste resturi de oase mari sau mici, puternic arse.



Fig. 29 Casa Cerbului, încăperea D, dărâmături de pereți, vedere din spre nord.

Pereții au una, două lipituri la exterior, la interior fiind doar structura din pari și nuiele. Într-un caz, la peretele de vest lipitura este pe o bârnă care cade la interior iar lutul arde pe ea rămânând direcția (alături „stâlp”).

Foarte rar pereții sunt din structuri împletite, cel mai adesea parii dispuși orizontal, vertical față de peretele de care țin și uneori oblic (fig. 43a). Aceasta din urmă situație nu a putut fi totdeauna clar probată, deoarece bucățile era mici așa că puteau să se desprindă și să pice oblic. Sub dărâmăturile pereților au fost multe fragmente de vase mari.

Pereții de la etaj sunt în general mai slab arși deoarece structura lor de pari și nuiele nu oferea mult materiale lemnos pentru o combustie puternică. Din aceste motive lipitura exterioară este nearsă sau abia coaptă, păstrând culoarea gălbuie a lutului (fig. 29). Mai toți pereții de la etaj cad în interior, ceea ce presupune o dărâmare anterioară a podelei etajului și atragerea peretelui spre interior. Acești pereți cad cu structura de pari și nuiele în jos, pe exterior fiind 2-3 lipituri (reparații).

A fost studiat felul cum ard și se păstrează structurile de pari. Foarte rar sunt fragmente de chirpici cu lipituri pe ambele fețe, ceea ce presupune că structura de lemn arde, iar unele părți se desprind din cauza arderi și cad sau sunt părți care cad înainte de a fi bine arse, ele se coc (prin coacere definim o ardere mai slabă) ulterior având aspect de praf.

Fereastra sau caseta de la etaj.

În partea de suda încăperii D, spre est, a fost găsită peste dărâmăturile podelei etajului un element arhitectonic. Dacă ne luăm după un fragment lipit ulterior, aproape de formă rotundă atunci pare un gen astupat (fig. 30a, 30b). Este vorba de un ancadrament de formă ovală.

Curba ovalului este mare, în plus el are un corespondent ce a fost depus parțial sub marginea primului canat. Deci, atunci ar părea că este o margine de casetă, dezafectată, peste care vine lipitura aproape rotundă. Așa cum apar lucrurile acum nu par a avea o logică. Lipitura sigur este ulterioară și este pentru structura dezafectată. Fiind la etaj nu ne putem imagina poziția lui originală. Poate după restaurare se vor obține date mai clare.

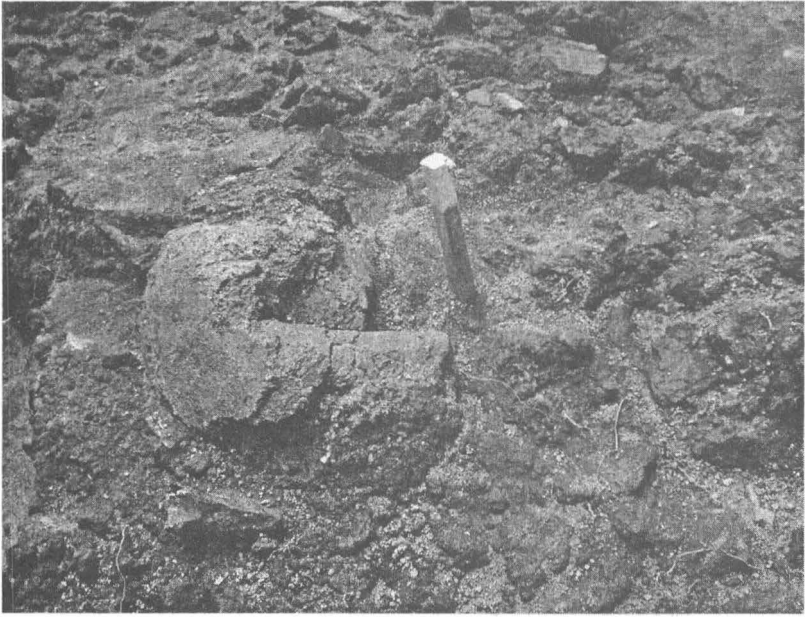


Fig. 30 Casa Cerbului, încăperea D, element arhitectonic

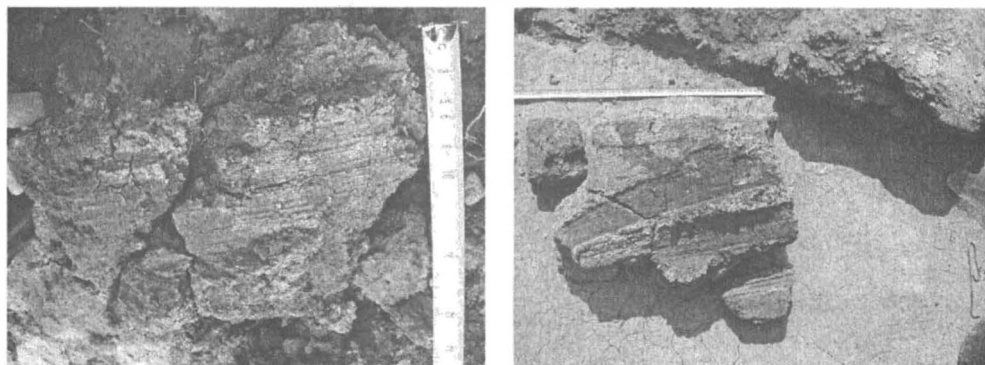


Fig. 30b Casa Cerbului, încăperea D, element arhitectonic

Structura podelei de la etaj.

Etajul avea o puternică structură de lemn constând din lemne despicate, bârne late, grinzi despicate. Lăţimea bânelor în unele cazuri, în urma impresiunilor rămase pe structura podelei, era de peste 35 cm. Grosimea banelor, după grosimea chirpiciului şi a parilor dintre bârne ajungea până la 18-20 cm. Deoarece bârnele sau lemnele nefiind drepte lăsau mari spaţii între ele, acestea spaţii au fost completate cu pari despicaţi din bârne. După impresiunile de pe bârne unele sunt din esenţe sunt de răşinoase, altele din lemn tare. În fig. 31 se poate observa o asemenea situaţie, pari având menirea de a umple spaţiile goale dintre bârne ca lutul să nu se scurgă printre ele.

Pe marginile podelei spre pereţii laterali au fost găsite numeroase fragmente de cot cu urme de degete (fig. 36). La podeaua parterului acestea au rămas la locul lor (fig. 34, 38, 40).



**Fig. 31, încăperea D, structura podelei etajului,
a) bârne mari, b) spaţiu dintre bârne umplut cu pari ▲**

Fragmentele de la lipitura podelei au grosimi ce merg de la 25 la 35 cm, mai ales acolo unde au fost adăugate 3 la 5 straturi de lipituri cu grosimi de la 0,5 la 2 cm.

Partea inferioară a podelei nu avea lipituri. Când arde etajul, ard întâi structurile care îl țin, iar acesta „coboară” câţva pe stâlpi arderea continuă, deplasările la cădere nu sunt foarte mari şi nu cad de la distanţe înalte cca. 1m după aprecierile noastre. Unele cad de la distanţe mai mari, la acelea împrăştierea este mai puternică. Arderea cea mai puternică este de jos şi este oxidantă. Partea superioară. Când sunt mai multe lipituri rămâne aproape nearse, ea se coace ca urmare a încălzirii chirpiciului. Uneori, arde şi partea superioară mai ales în zona de margine, sub pereţii laterali.

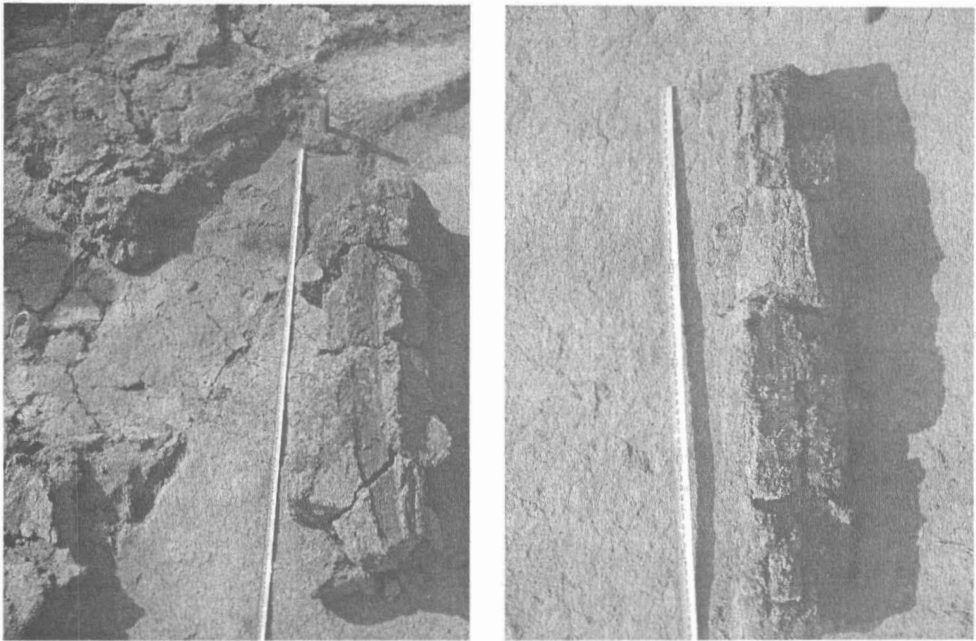


Fig. 32, încăperea D, structura podelei etajului



Fig. 33 Casa Cerbului, încăperea D, podea cu 5 lipituri, cele de sus nearse.

Peretele de nord.

Peretele de nord de la încăperea B s-a păstrat cel mai bine, având și cea mai puternică structură de lemn. La peretele de vest se poate observa cum structura de bârne a fost așezată orizontal, paralel cu pământul. Unde structura era orizontală peretele era mai puțin distrus, de unde începea structura verticală pereții erau mai puternic distruși. Pe structura interioară a peretelui se văd urmele unor resturi de nuiele precum și structura de pari ai peretelui așezați de la 2 la 6 cm distanță. Nu știm în această parte cum va fi fost partea interioară a peretelui. Sub această porțiune de perete au fost descoperite resturile a unul sau două vase mari (fiind arse secundar greu se deosebesc vasele, poate după restaurare). Vasele mari sunt destul de împrăștiate, în unele sunt urme de oase.

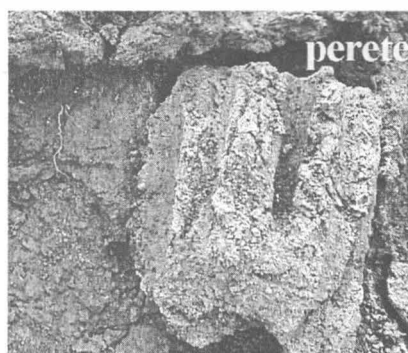
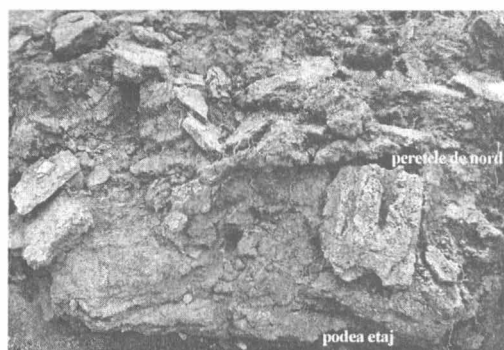


Fig. 34, încăperea D, peretele de nord, detaliu ▲

Încăperea D, partea de sud

La încăperea D, partea de sud se poate observa cel mai bine cum cade podeaua etajului (fig. 34-35). Privită din spre vest podeaua etajului se rupe diferit. Partea din spate are denivelări mai accentuate, dar arderea este mai bună. Aceasta presupune un incendiu mai rapid, picarea părții de est și mai apoi fragmentul din spre ea. În acea zonă toate fragmentele erau mai bine arse, tot acolo fiind descoperit și fragmentul de canat. Ceea ce ne ridică o problemă este lățimea de peste 5 m a celor două camere ceea ce ar presupune un perete intermediar sau o structură masivă. Peretele de la parter care desparte în două parterul încăperii D are doar urmele unor structuri de pari, nefiind descoperite structuri de perete. Desigur acestea trebuie să fi fost simbolice sau doar din lemn, în acest caz nu rămân urme. Este necesar ca structura de bază să fie foarte masivă, trainică deoarece trebuia să susțină și stratul de lut ce ajungea la peste 25-28 cm grosime cu lipituri cu tot.

Am secționat o parte unde podeaua de la parter și etaj erau cel mai bine păstrate.



Fig. 34 Podeaua etajului în partea de sud a încăperii D, vedere din spre vest



Fig. 35a, încăperea D, podeaua parterului și etajului, partea de sud, vedere din spre vest

Arderea la podea s-a petrecut din spre ambele părți, de jos mai puternică și oxidată de un roșu aprins, miezul este negru. Se produce o ardere, mai slabă de sud, de la combustia acoperișului și pereților laterali ale căror resturi incendiate au fost găsite peste podeaua parterului.

Aici se observă că în partea de sud podeaua parterului cade de la cca. 40 cm, foarte probabil marginea de sud se sprijinea pe o structură a peretelui ce nu a ars (fig. 35b marcaj perete parter), podeaua se rupe la cca. 40 cm de margine, partea din spre perete rămâne înclinată, cea din interior cade orizontal.

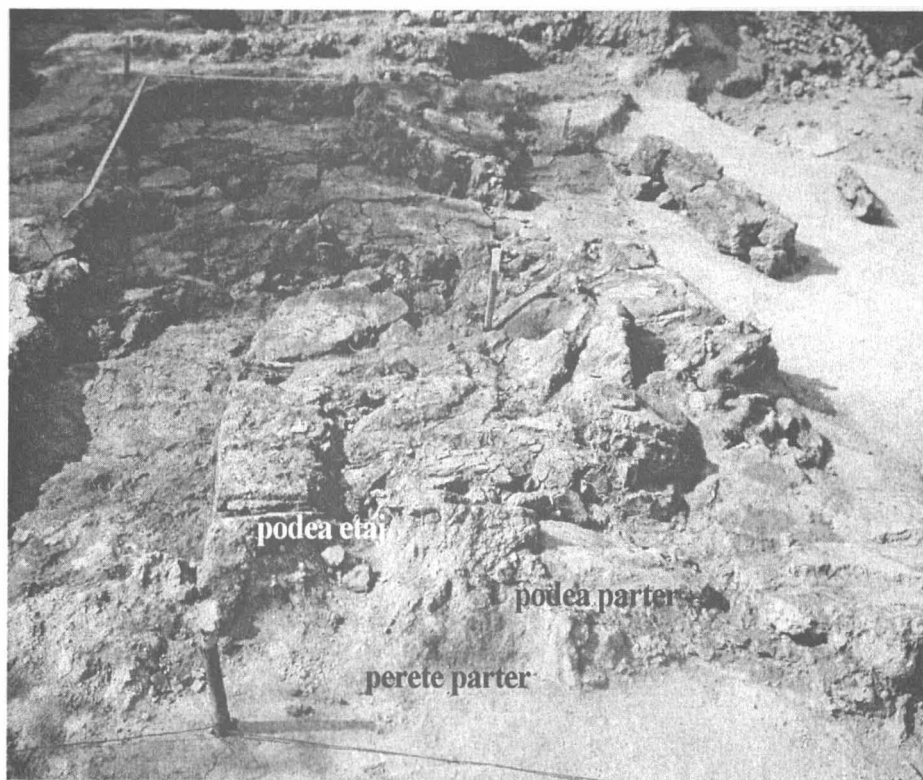


Fig. 35b, încăperea D, podeaua parterului și etajului, partea de sud, vedere din spre sud

Ceea ce este curios este că cele mai multe vase au fost descoperite printre dărâmături și nu direct pe podea. Unele vase erau, cu siguranță, și în pod și aici fiind descoperite resturi de plăci cu lipituri. Peretele avea 5-6 straturi de lipitură, cele de sus erau mai arse. Pe podeaua etajului, aproape de marginea de est au fost descoperite fragmente de vase și o bilă de praștie din cele mari de „război”, nearse, coaptă puțin. Bârnela din această zonă aveau lățimea de peste 4 cm și aveau

direcția SN, urma lor fiind foarte clar observabilă prin crăpăturile dintre bârnele mari. Mai sus se poate observa că pe 1,5-1,6 m lățime erau 4-5 bârne. Deși nu a fost cercetată decât din lateral, structura podelei parterului era la fel de masivă, doar că ea cade de la mai mică înălțime, arde din ambele direcții, lutul este mai compact și pare să fi fost bătut.

Elementele arhitectonice la etaj

Nu știm exact la ce au folosit dar atât peste dărâmurile pereților de la etaj și între plăcile de la pod au fost descoperite fragmente de tăvi din chirpici, portabile (fig. 35-36). Este foarte posibil ca ele să fi servit pentru foc de încălzire, ce se face cu lemne uscate care nu produc prea mult fum. Din păcate marginea, buza lor nu s-a păstrat în nici unul din cazuri.



Fig. 35 Fragment de tavă, încăperea D, pod



Fig. 36, Fragment de tavă, încăperea D, etaj

Încăperea D, parterul

După demontarea parțială a structurilor etajului (am lăsat câteva zone pentru campania viitoare) am observat existența unor despărțituri interioare. Pentru unele din ele nu am găsit încă explicații. Chiar în zona centrală apare o firavă structură de perete despărțitor. El separă de la E la vest încăperea parterului în două. Acest perete continuă până la jumătatea încăperii, unde se întrerupe. În marginea din spre vest două găuri de pari, groși de cca 8 cm marchează locul unei scări ce permitea urcarea la etaj, mai ales că prezența unui stâlp de la structura de bază, aflat la cca. 80 cm distanță, ideală pentru o scară oblică, de altfel asemenea situație ne-a apărut la „Casa Tribului”.

De altfel întreruperea peretelui despărțitor permite accesul la etaj din spre ambele încăperi de la parter. Mai mult, la nivelul podelei de la etaj a fost constată o întrerupere a podelei pe cca. 90 x 1,1 m în vecinătate fiind observabilă și urma stâlpului de la structura de bază care susținea, foarte probabil, și acoperișul. Au mai existat asemenea întreruperi, dar acelea erau determinate de adâncimile diferite la care se găsea chirpiciul.

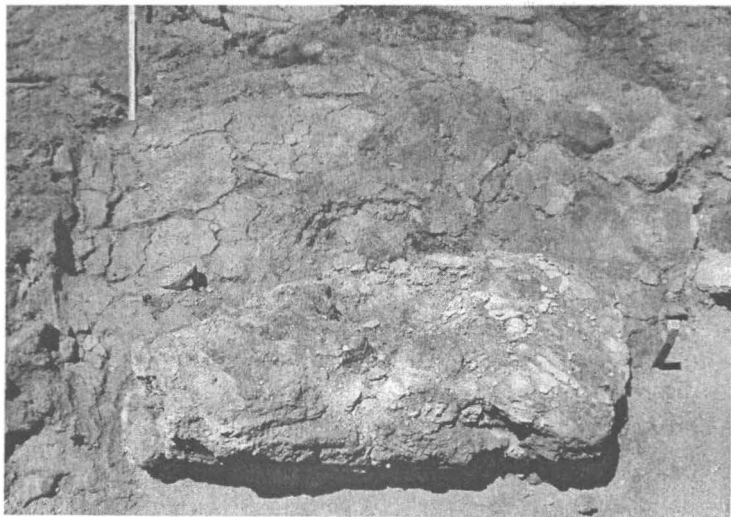


Fig. 37, încăperea D, parterul, partea de nord, vedere din spre est

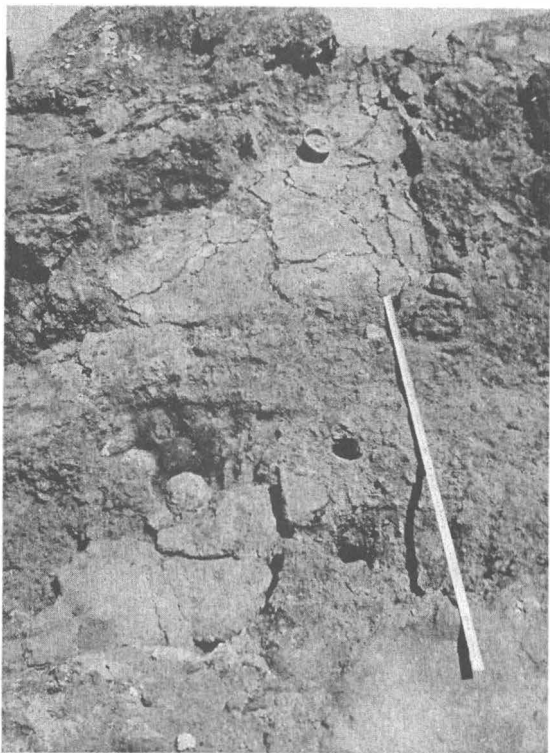


Fig. 38 încăperea D, parter stâlp și scară de urcat la etaj

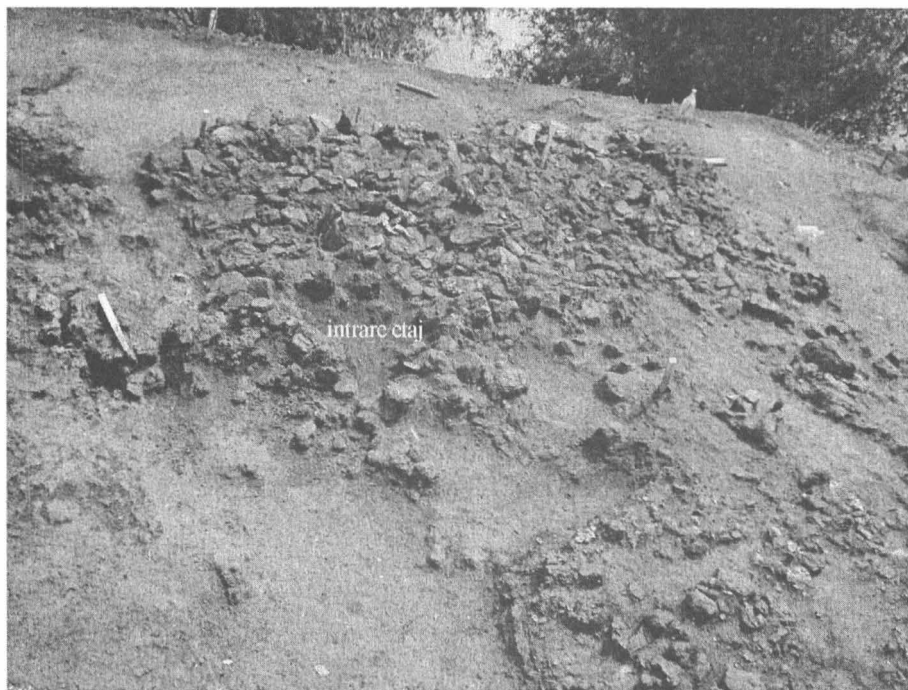


Fig. 38 Încăperea D, lipsă podea la etaj, loc de scară de urcat la etaj.

Deoarece între încăperea C și D era un fel de coridor nu este exclus ca aici să se fi aflat și o intrare din spre vest, din coridorul ce separa încăperea de vest (C) cu cea de est (D).

Privit din alt unghi, din spre nord, observăm gaura de stâlp ce mergea până spre marginea platformei, margine ce avea o bordură înaltă de 7-8 cm ce făcea legătura cu peretele vertical, perete ce nu avea lipitură masivă de chirpici. Deși nu au fost preparate decât atunci când se ajunge cu întreaga suprafață la același nivel am putut constata că pe marginea platformei de la etaj și parter se aflat stâlpi de mari dimensiuni ce țineau de structura de bază. Pe unii dintre aceștia se sprijineau grinzile și bârnele etajului, altele țineau de structura acoperișului.

Tot din imaginea de mai jos se poate bine observa cum se rupe podeaua etajului în încăperea din spre sud, cum cad, la adâncimi diferite, părți din podea pe măsură ce ard bârnele de la structura podelei. Din această imagine se poate observa structura diferită a podelei parterului de cea a etajului și faptul că în ea apar doar crăpături și nu ruperi masive ca în cazul etajului. Construcția a oferit tinerilor colegi participanți la săpături posibilitatea preparării structurilor și interpretarea datelor.



Fig. 39 sus planul încăperii D; jos reconstrucția etajului și zona scării

În imaginea de mai sus am încercat a reconstitui cum ar fi arătat urcarea la etaj pe scară folosind toate elementele observate în timpul cercetării, deși nu este poate cea mai fidelă reconstituire oferă o posibilitate de a vedea lucrurile în spațiu.

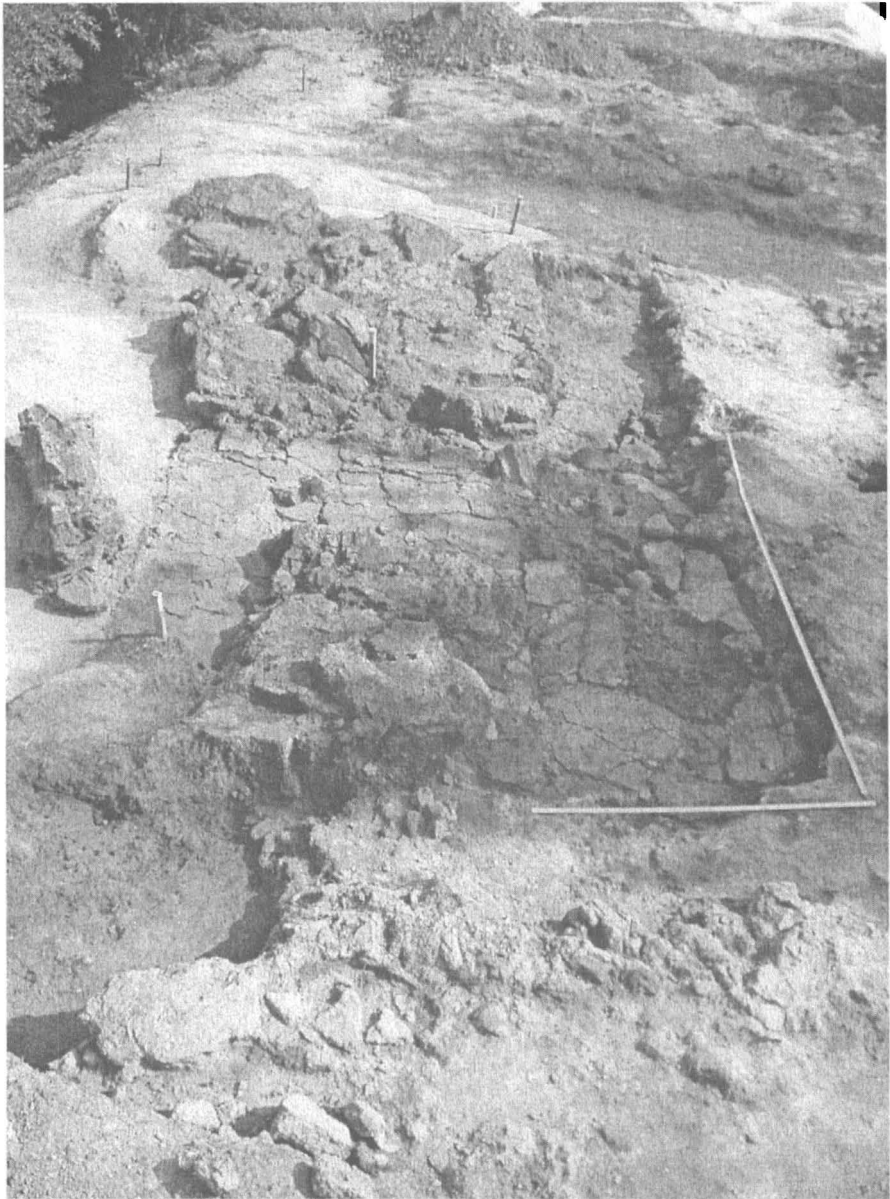


Fig. 40 În încăperea D, parter și părți din etaj, vedere din spre nord.

Cercetarea s-a oprit în acest stadiu în urma epuizării fondurilor de cercetare urmând a fi reluate cândva în viitor.

Vasul din încăperea de sud.



Fig. 41 vase pe podea, etaj, încăperea D, partea de sud



Fig. 42 vase pe podea, etaj, încăperea D, partea de nord

Pe podeaua parterului, lângă elementul arhitectonice (ancadrament de fereastră sau casetă) au fost descoperite fragmentele unui mare vas de provizii. Fragmente din acesta sau un vas asemănător au fost descoperite și printre dărâmăturile etajului, parțial deasupra dar și între dărâmături a fost descoperit un fund de vas mare.

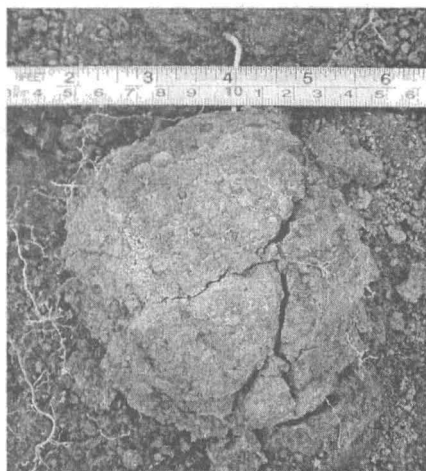


Fig. 43a Casa Cerbului, încăperea D, etaj, structură de pereți și bilă mare nearse

La mică distanță, sub dărâmăturile peretelui etajului, cu structuri de pari dispuse oblic, pe două direcții opuse, pe podeaua de la etaj, a fost descoperită o mare bilă de praștie, din seria celor de „război”. Bila nu a fost arsă, doar uscată. Peretele din acea zonă nu a ars prea puternic, la fel a fost situația și cu bila, fiind probabil făcută neapucând să fie arsă, dar ea era uscată la dărâmarea peretelui nefiind turtită. De altfel asemenea bile mari de praștie au fost descoperite sub podeaua încăperii D, partea de nord. La multe din locuințele de la Parța au fost descoperite bile de praștie pentru „război”.

Unele au fost găsite între dărâmături, unele s-au spart ca urmare a lovirii cu ele a unor altare (cazul cu altarul casnic din P 126: Lazarovici et alii 2001, p. 288, fig. 262). Fr. Resch și C. Germann în documentațiile lor amintesc de cuptoare în care s-au găsit bile mari de praștie la ars.

În încăperea D, în partea de sud, la etaj, a fost descoperit fundul unui vas de provizii aflat lângă o structură de perete cu nuiiele, căzută vertical. Sub chirpici la cca. 20 cm vest au fost găsite alte fragmente (fig. 41, 43a).



Fig. 44 Casa Cerbului, încăperea D, partea de sud, etaj, vase de provizii și structură de perete căzută vertical

Obiecte la parter.

La parter au fost descoperite foarte puține obiecte ceramice. Dintre acestea este de amintit un bol cu patru proeminente în loc de toarte. În vecinătate se afla o grupare de oase de animale situată pe podea ele sunt imprimate, din cauza focului pe structura de pari și pe podea. În urma determinărilor paleozoologice aflate în curs de finalizare vom pute aduce noi detalii.



Fig. 45 Văscior, in situ, încăperea D nord



Fig. 46 Oase pe podea, încăperea D nord

Depuneri sub podeaua parterului.

O ultimă categorie de piese pe care le amintim sunt mai multe bile de praștie, de mari dimensiuni, din cele de război aflate sub podeaua încăperii D, în vecinătatea unui stâlp de structură. Pieseile au urme de ardere ca urmare a arderii și prăbușirii podelei parterului. Deasupra lor nu au fost urme de podea. Iste posibil să fi fost o deschidere în podea deoarece în vecinătatea lor au fost găsite fragmentele unui disc de lut rupt în 3, care foarte probabil acoperea deschiderea.

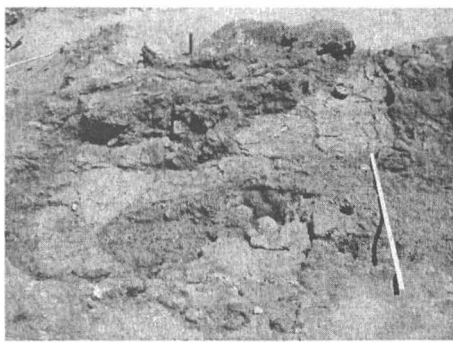
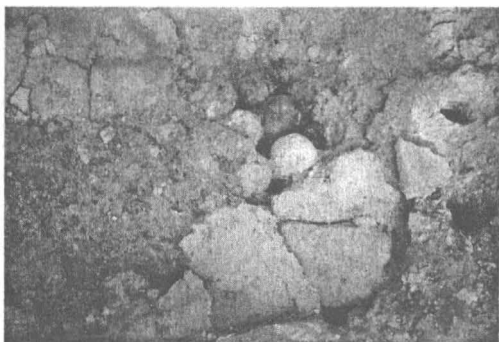


Fig. 47 Casa Cerbului, parter, încăperea D, partea de nord, bile de praștie sub podea

În loc de concluzii.

Cercetarea nefiind încheiată multe probleme rămân deschise, deocamdată fără răspunsuri finale. Așa cum s-a presupus ne află cu cercetarea în fața unui „bloc de locuințe”, un complex casnic dar și cu elemente de ritual. Materialul ceramic nu poate fi complet restaurat până la încheierea cercetărilor, fragmente de la vase mai pot fi între dărâmăturile complexului preparat 2/3 în partea de nord și cam tot atât în cea de est. Este vorba de un complex de locuințe cu spații și locuri sacre, Cerbul, fiind elementul dominant.

Cultul Cerbului este foarte probabil o reminiscență a străvechilor tradiții paleolitice sau mezolitice. Încă în primele sanctuare din paleoliticul superior apare cerbul, la intrare și în grotele periferice (Hayden 2003, p. 133, fig. 5.8)

În neoliticul timpuriu capul de cerb apare redat pe unele vase de provizii în cultura Starčevo – Criș din Ungaria de la Csepa, Szentes (Kutzian I., 1944, I.1; XVII/1).

Prezența Cerbului cu cap de lut și coarne pare a sugera totemul familiilor ce locuia în aceste locuințe. În alte blocuri de locuințe era totemul Lunii (P40-43), capului de Taur (P126), bucraniul (P4, P8-P9). Trebuie urmărit dacă există ofrande de fundare și de ce ritualuri se leagă acestea.

BIBLIOGRAFIA

- Dogaru, O., Gherghen I., 1981** *Determinarea întinderii zonei arheologice de la Parța cu ajutorul parametrilor fizico-chimici*, SNT, PA, 1, Timișoara.
- Gherghen I., Dogaru I., 1981** *Distribuirea elementelor indicatoare geochimice și stratigrafia așezării neolitice de la Parța*, SNT, PA, 2, Timișoara.
- Kutzian I., 1944** *A körös Kultúra*. Budapesta.
- Lazarovici Gh., Drașovean Fl., Maxim Z., 1995** *Săpăturile arheologice de la Parța. Campania din 1990*, în *Analele Banatului*, IV.1, 1995, p. 3-44.
- Lazarovici Gh., Maxim Z., 1995** *Parța und die Architektur der Banater - Kultur*, Symp. Verona - Lazise 1992 (1995), Mem Museo Civ., 4, 1995, p. 55-66.
- Lazarovici Gh., Maxim Z., Drașovean F., 1994** *Complexul neolitic de la Parța*, III, în *Analele Banatului*, Arheologie-Istorie, III, 1994, p. 106-134.
- Lazarovici Gh., 1972** *Așezarea de la Parța*, în *Tibiscus*, 2, 1972, 3-26.
- Lazarovici Gh., 1975** *Unele Probleme ale ceramicii Neoliticului din Banat*, în *Banatica*, 3, 1975, S. 7-24.
- Lazarovici Gh., 1979** *Neoliticul Banatului*, în colecția BM N, III, Cluj, 1979, 273 p. ; 50 fig. 10 tabele; 162 Planșe.
- Lazarovici Gh., 1982** *Parța. Un monument Preistoric*, în *Monumente Istorice*, 1, 1982, p. 31-35.

- Lazarovici Gh., 1985** *Complexul Neolitic de la Parța*, în *Banatica*, 8, 1985, p. 7-71.
- Lazarovici Gh., 1986** Sanctuarul de la Parța, în *Documente recent descoperite și informații arheologice*, București, 1986, p. 12-22.
- Lazarovici Gh., 1989** *Das Neolithische Heiligtum von Parța*, în *Varia Arheologica*, II, Neolithic of Southeastern Europe and its near Eastern Connections, 1989, p. 149-174.
- Lazarovici Gh., 1990b** Über das Neo- bis aneolithisch Befestigungen aus Rumänien, în *JahrMittDeutsch Vorgeschichte*, 73, p. 93-117.
- Lazarovici Gh., 1991** *Variantele și grupele culturii Vinča și ale fenomenului vincian*, în *Cultura Vinča în România*, Timișoara, 1991, p. 17-18.
- Lazarovici Gh., 1998** *Plastica Monumentală de la Parța*, în *AnB*, VI.1, 1998, p. 83-92.
- Lazarovici Gh., 1998a** *Monumentale Plastik in Parța*, în *ActaMN*, 35.1, 1998, p. 9-15.
- Lazarovici Gh., 2000** Lazarovici, Gh. 2000 - Gh. Chiș - T. Oproiu - I. Iharka, *Orientări astronomice la Parța s.t.*
- Lazarovici Gh., Suciu, C., 2001** Sanctuarul neolitic de la Parța. WEB
- Lazarovici Gh., 2003** *Pâinea, grâul și râșnitul sacru în Neolithic*, în *Tibiscum*, XI, 2003, p. 65-86,
- Lazarovici Gh., 2004** *Simboluri sacre pe obiectele de cult. Semnificații*, în *Festschrift für Florin Medeleț zum 60.Geburstag* : 17-59.
- Lazarovici Gh., Drașovean F., - Tulbure L., 1991** *Sanctuarul Neolitic de la Parța*, Timișoara 1991, 1-21.
- Lazarovici Gh., Drașovean Fl. Maxim Z 1995** *Săpăturile arheologice de la Parța. Campania din 1990*, în *AnB*, IV.1, 1995, p. 3-44.
- Lazarovici Gh., et alii 1985** *Complexul Neolitic de la Parța*, în *Banatica*, 8, 1985, p. 7-71.
- Lazarovici Gh., et alii 1994** *Complexul Neolitic de la Parța*, III, în *AnB*, Arheologie- Istorie, III, 1994, p. 106-134.
- Lazarovici Gh., et alii 2001** Parța I.1; Parța I.2 , Gh. Lazarovici, Fl. Drașovean, Z.Maxim, *Parța.Monografie arheologică*, Vol. 1.1 341p; vol. 1.2, 115 Pl, 137 fig., "Waldpress", BHAB, 12, 2001.
- Lazarovici Gh., Kalmar 1986-1987** *Tipuri de locuințe din așezarea neolitică de la Parța*, în *Sargetia*, XX, p. 18-34.
- Lazarovici Gh., Maxim Z., 1995** *Parța und die Arhitektur der Banater - Kultur*, Symp. Verona - Lazise 1992 (1995),MemMuseo Civ., 4, 1995, p. 55-66.
- Medeleț, Fl. 1997** *Muzeul Banatului. File de cronică*, I 1872-1918, Ed. Mirton, Timișoara.
- Miloia J., 1931** *Săpăturile de la Parța*, în *AnB*, III, 2, p. 171 și urm.
- Moga M., 1947-1949** (1958) *Vasele de cult cu picioare din regiunea dunăreană*, în *Apulum*, p. 71-73.

- Moga M., 1962-1963** Parța, raport. ms.
- Moga M., 1964** Muzeul Regional al Banatului, în *RevMuz*, 3, p. 294-296.
- Morariu V., et alii 1996** V. V. Morariu, D. Chiș, S. Morariu, *Prospectări magnetice în așezarea neolitică de la Parța*, în *ActaMN*, 33/1, p. 549-564.
- Radu, O., Resch, Fr., Germann, K., 1974** *Plastica antropomorfă și zoomorfă de cultura Turdaș-Vinča de la Parța*, în *Tibiscus*, III, p. 65-69.
- Rus D., Lazarovici Gh., 1991** *On the Developed Neolithic Architecture in Banat*, în *Banatica*, 11, p. 87-118.
- Staljo B., 1984** *Naselje i stan, în Vinča u praistoriji i srednem veku*, Belgrad 1984, p. 34-41.
- Todorova, Vaisov 1993** Henrietta Todorova, I. Vaisov, *Novo - kamennata epoha v Bulgaria*, Sofia.
- Țeicu D., 2003** *Studii istorice*, Timișoara, 2003.
- Uzum I., Lazarovici Gh., 1974** *Bordeie prefeudale descoperite la Gornea (jud. Caras-Severin)*, în *Crisia*, 1974, p. 39-46.
- Vasić, M. M. 1936c** *Praistorijska Vinča*, Belgrad, IV 1936.

ARCHAEOLOGICAL EXCAVATIONS AT PARȚA. THE DEER HOUSE (CASA CERBULUI). JULY 1-15, 2005

Summary

In 2005 we focused our investigation on a rectangular block of houses, earlier discovered (P167 and P 156) and named „*Casa Cerbului*”, after a deer head that was applied on one of the inner walls.

From this complex we have investigated more than two rooms (both in the south part of the block); the first one, A (close to the river) with two levels, has fireplaces on the ground level and on the second one, with objects and pots; the second one, B (to the West) was destroyed in the upper part by the excavations for the clay extraction. The other two rooms, C and D was not investigated then, while the thickness of the sediments and of the ruins needs a longer time of investigation and much more money. The anterior research stopped at the level 6 of the constructions of the mentioned complexes, at -1,60 m.

The Middle Age pit house (no. of the complex is Parța B 170.1) was excavated in the level of the Copper Age period (Tiszapolgár culture) and in the last Neolithic one (level 5, Banat IIIA culture), cutting the floor of a Neolithic house, located between P49 and P 150 (now named as B170.2). We cannot specify the exact dimensions of the pit house, because in the filling a cereal cassette was ritually deposited (maybe belonging to this pit house, but was located in the border of the complex, or in an annex of it).

Copper Age habitation (Tiszapolgár culture), level 4

In this level we have investigated only partially a house with suspended floor, on an area of 60 cm long and over 2 m width; between the ruins we find Tiszapolgár sherds. The house will be entirely investigated next year.

Neolithic habitation, level 5, Banat IIC culture

In the area of the squares 174-182 C have been noticed complexes from the level 5, P 150 and P 115. The treasure hunters that dig in the border of the river, looking for archaeological objects, destroyed House 150. In this way even the upper part of the house of the deer „*Casa Cerbului*” was partially affected.

The house of the deer „*Casa Cerbului*”. General data

Two of the three rooms of the complex of houses (fig. 4a) have been prepared in the preceding campaigns until level 6 (level of the big destructions). The room B, in which the deer head have been discovered (fig. 5), was also prepared at level 7c; only some fragments of the floor have been kept for a later investigation.

The west part of the house (fig. 24, close to the profile) was cut by M. Moga excavation in 1943/1945. The ruins of the house were preserved only on 2-2,30 m long and 3,40 m width. Even if the investigation is not finished we see that the division wall to the room D was only 3,40 m long; it was 1,80 - 2 m until the limit of the complex, that we assume it was identically with the room D. The ruins of the northern wall, fall down upright, are oriented on the same line as the room D. Their base it is at -1,75 m. In the area where the wall was ended, it was the oven mouth.

Between C and D rooms it was an interior wall, built on a light pillars structure. The pillars were arranged in two lines in zigzag, at about 20 cm one of another, that permit the building of a rod structure.

The walls from the store generally are less fired, while the pillars and rods structure was not so rich and was not too much wooden material to burn. Therefore the exterior soldering is fired weakly, or just baked, having a yellowish color (fig. 29). Most part of the store walls fall down in the interior; this suppose a previous demolishing of the floor and their attraction to the interior. These walls fall down with the pillars and rod structure in the interior (on their exterior we noticed 2-3 soldering).

We have investigated how the pillar structures have been burned and kept. Seldom we find adobes fragments with soldering on both sides. This supposes that when the wooden structure burned, some parts of it detach; or some parts detach even before burning. We can assume that these parts just have been baked (baking is just a weaker burning) having a dusty aspect.

In the south part of room D, we can observe very well how the store floor fall down (fig. 34-35). Looking from the west, the floors store different brackens. The back part has more evident dishevelments, but the fire was better.

The firing of the floor was from both directions (up and down), but those from down were stronger with a lot of oxygen (red strong color); the core was black. A weaker burning was on the south part, where the roof and the laterals walls fired (the fragments have fall down on the ground floor).

Under the floor of room D, near a structure pillar, we find many big clay sling balls. The balls have traces of firing from the floor and fall down of the ground floor. In this area the floor have a span. Near the area we find 3 fragments from a broken clay disk that maybe cover the span.

As we mention before, the investigation was not finished. Therefore there are still many questions without answers. So, our investigation is related with a complex of houses that contain household complex and ritual elements. In this stage of the researches we cannot completely restore the pots, many fragments might be under the uninvestigated area.

This complex of houses have sacred places and spaces, the deer is dominant.

The deer is maybe related with old Paleolithic or Mesolithic traditions. Even in the first Upper Paleolithic sanctuaries the deer is present in the entrance or in the peripheral caves (Hayden 2003, p. 133, fig. 5.8)

The presence of the deer with clay had and original horns (of animal), suggest the totem of the families that live in these houses. In other complex of houses the totem was the Moon (P40-43), the Bull had (P126), or bucrania (P4, P8-P9). In the next excavation we have to see if there are foundations offerings and at what sort of rituals they are connected.