

RESTAURAREA OBIECTULUI TRIDIMENSIONAL: ȘTEFAN BERTALAN-POLIMORFISM II. ECUAȚIE COMPORTAMENTALĂ

HEDY KISS

Obiectul de artă „*Polimorfism II. Ecuatie comportamentală*”, cu numărul de inventar PMT 5476, a fost donat de către autor, Ștefan Bertalan, Muzeului Banatului Timișoara, respectiv Secției de Artă, în anul 1982. A ajuns în atelierul de restaurare textile la data de 10 martie 2005.

Lucrarea este tridimensională, reprezentativă perioadei postmoderniste și face parte din seria de experimente artistice din cadrul Grupului „111”, fiind datată 1968/Timișoara. Pictorul Ștefan Bertalan (născut la 30.05.1930 în Răcăștia, județul Hunedoara), autorul acestei lucrări, a fost unul dintre promotorii înființării grupului experimental sub denumirea Grupul „111”, în 1966 la Timișoara, alături de Roman Cotoșman și Constantin Flondor. În anul 1968, luna septembrie, Grupul „111”, înființat de către profesorii din învățământul artistic timișorean, s-a transformat în Grupul „Sigma”, totodată consolidându-se prin membrii noi, ca Doru Tulcan, Ioan Gaita și Elisei Rusu. Din această perioadă artistică datează, conform preocupării principale ale membrilor grupului „Sigma”, realizarea unor construcții spațiale dinamice și optice. În afară de acest tip de lucrări, artiștii plastici din cadrul acestui grup s-au preocupat intens și de estetica formelor utile, industriale, precum și ambientale. Această mișcare s-a bucurat de o recunoaștere entuziasmată, în special în străinătate, din partea susținătorilor și promotorilor curentelor artelor neoavangardiste.

În această perioadă febrilă și Ștefan Bertalan crează lucrări artistice abstracte și constructiviste, folosind diferite materiale. Din 1967 datează lucrarea „Demonul lui Maxwell”, obiect tridimensional, astăzi în patrimoniul Muzeului Banatului Timișoara, respectiv a Secției de Artă, care a fost restaurată și reîntregită de către noi în anul 2004.

Descrierea obiectului de artă

Obiectul de artă are formă dreptunghiulară. Dimensiunile: lungime 117 cm; lățime 17,5 cm; înălțime 116 cm, iar stativul este de 21 cm. Cadrul exterior este dintr-un profil de aluminiu, iar în interiorul acestuia este o placă PFL, de culoare neagră. Peste această placă este fixată o placă de plexiglas (stiplex) având

dimensiunea de 100x102 cm. Pe placa de plexiglas sunt reprezentate figuri geometrice: romb, cerc, elipsă, semicerc prin linii paralele colorate. Peste acest efect vizual din planul interior, artistul a intervenit și cu un alt plan, realizat din linii paralele verticale din fire de nylon de culoare neagră, așezate în interval de câte 3 mm. Prin întretăierea liniilor paralele din primul plan și suprapunerea liniilor colorate din planul interior rezultă efectul vizual cinetic, creând impresia unei plase optice vibratoare.

Pe partea anterioară a lucrării, în colțul inferior, dreapta, al plexiglasului este incizat „S+B”, iar în zona de mijloc, inferior, este fixată o plăcuță, de dimensiunea 1,2 X 6 cm, cu inscripția incizată „Bertalan-68-T-șoara”. Artistul Ștefan Bertalan a participat cu patru lucrări la Bienala de Artă Constructivă „Elemente + Principii” la Nürnberg, Germania, organizată în 1969, inclusiv cu prezenta lucrare, cu care ulterior a fost prezent și la alte expoziții internaționale (Norvegia) precum și la expoziții naționale și câteva locale din anii '90, organizate de UAP. Cu aceste ocazii lucrarea a suferit o serie de avarii care au necesitat această intervenție de restaurare și conservare. Eticheta, care pe lângă catalogul expoziției, atestă participarea lucrării la o manifestare artistică consacrată în străinătate, este din hârtie, de dimensiunea 10,5 X 7,5 cm, pe ea fiind trecute informații primare în limba germană: BIENNALE 1968 NÜRNBERG / KÜNSTLER: BERTALAN ȘTEFAN / GEB.:1930 / TITEL: POLYMORPHISMUS II. DIE VERHALTENS WEISE VON SCHWARZ / TECHNIK: ALUMINIUM PLEXI GLAS - GUMIFÄDEN KUNSTFASER / MASSE: 125 . 125 . 18 cm / PREIS: ...DM/ VERS WEART. Ea este așezată în partea superioară stânga pe cantul de aluminiu.

În partea posterioară pe plexiglas, de culoare neagră, se află o deteriorare în colțul inferior stâng, și o semnătură pe o plăcuță de plaxiglas, deasemenea deteriorată, aplicată în diagonală: „...TALAN T.vár 968”

Materiale și tehnici

Obiectul a fost realizat în tehnică proprie autorului, fiind compus din materiale neconvenționale, mixte: aluminiu, plexiglas (stiplex), culori pe bază de apă (tempera), placă aglomerată PFL, vopsea neagră, nituri, cuie, holzșuruburi, nylon de culoare neagră. Tehnica de asamblare a cadrului metalic a fost prin nituire și fixare în holzșuruburi. Firele de nylon au fost fixate pe un cadru de lemn din interiorul cadrului de aluminiu, în profunzimea lucrării. Figurile geometrice realizate prin linii paralele au fost aplicate pe materialul sintetic (placă plexiglas) prin folosirea culorilor pe bază de apă, tempera de culoare verde, albastru, indigo, roșu, galben și alb.

Structura acestei lucrări o putem aprecia ca extrem de complicată, datorită îmbinării diferitelor materiale într-o structură stratificată, straturile și îmbinările

acestora fiind concepute de către artist pornind din interior spre exterior. Pentru a asigura o rezistență potrivită, care să reziste la greutatea mare a lucrării, artistul a folosit șipci, lățețe și scânduri din lemn de brad, platbande și colțare metalice, cuie de diferite dimensiuni, holșuruburi, nituri, căutând ca aceste materiale ajutătoare să fie bine camuflate, și cu puțință, cât mai puțin vizibile.

Starea de conservare

Conform fișei de conservare, întocmită de muzeograful conservator Elena Miklósik, precum și în urma observațiilor și analizelor macroscopice efectuate de către restauratorul textile, obiectul cu numărul de inventar PMT 5476 se caracterizează prin următoarele: starea de conservare în momentul donației a fost bună, însă, în urma transportării la București, precum și la diferite locații expoziționale din Timișoara, obiectul a suferit deteriorări iremediabile în urma greșitei mănuii, precum și a ambalării și transportării în condiții necorespunzătoare.

Deteriorări fizice. Cadrul de aluminiu este murdar, pătat, prezintă depuneri masive de praf, judecând după urme, cadrul a fost lovit în mai multe locuri, totodată prezintă și numeroase zgârieturi. Șuruburile stativului sunt slăbite, astfel există posibilitatea răsturnării obiectului, posibilitate accentuată și datorită greutatei specifice. Colțul inferior al cadrului nu este perfect închis. Firele de nylon sunt rupte în proporție de cca. 60 % din suprafața plasei primului plan. Aceste fire nu se mai pot întinde, în vederea înnodării lor, datorită rigidității materialului sintetic precum și datorită faptului că lungimea lor nu permite acest lucru, chiar dacă au fost parțial păstrate și prinse în partea superioară și inferioară a cadrului.

Deteriorări biologice. Placa de plexiglas este murdară și pătată, datorită depunerii masive de praf și a mucegaiului. Placa neagră de PFL este pătată, prăfuită și ea, prezintă numeroase pete de mucegai atât pe fața anterioară cât și în mod deosebit pe cea posterioară, iar în partea inferioară, colț dreapta, are o deteriorare, în jurul șurubului lipsește o parte din plexiglas.

Restaurarea obiectului

Restaurarea obiectului s-a realizat prin respectarea întocmai a etapelor prevăzute în propunerea de restaurare, astfel:

Desprăfuirea obiectului a urmărit îndepărtarea totală a prafului și a impurităților. Praful a fost îndepărtat prin pensulare cu multă atenție pentru a nu mai rupe din firele de nylon existente, rigidizate pe parcursul timpului, în primul

plan. Pe lângă praful propriu-zis, au fost îndepărtate diferite insecte moarte, muște și păianjeni, plase de păianjeni, excremente și urmele diferitelor insecte.

Dezinfecția generală s-a realizat prin aplicarea unei soluții de alcool etilic și apă în proporție de 1:1. Toate depunerile de murdărie și pete de mucegai au fost îndepărtate cu ajutorul materialului de bumbac (finet) prin ștergeri repetate, alter-nând cu aplicarea soluției de dezinfecție. În interior, respectiv pe fața anterioară a lucrării, pe plexiglasul negru, pe care au fost aplicate cu ajutorul pensulei și a culorilor tempera liniile paralele colorate, s-a trecut la o curățire uscată, cu ajutorul pensulei, pentru a nu se șterge imaginea realizată cu pigmenții pe bază de apă.

Dezasamblarea părților componente. Pentru a completa zonele lacunare ale firelor de nylon, a fost necesară demontarea părților componente ale cadrului de aluminiu, precum și a celor două suporturi (picioare) din același material, prin desfacerea șuruburilor de fixare. Menționăm că restaurarea propriu-zisă a obiectului nu a fost posibilă decât după demontarea totală a întregii structuri, compusă din diferite tipuri de materiale (stativ metalic, duraluminiu profilat, placă de aluminiu, colțare de aluminiu, ramă de profil aluminiu, lățețe, șipci, scânduri de brad, cuie, holșuruburi, nituri de diferite dimensiuni), structurile în original fiind încleiate cu clei de oase.

Pe rând, pe fața anterioară și posterioară, au fost îndepărtate toate părțile componente din aluminiu și structurile de lemn, din interior, pentru a putea pătrunde până la zona de fixare a firelor de nylon. Ele au fost fixate pe holșuruburi, prin înfășurarea lor în partea superioară ale acestora dar și în porțiunile inferioare ale părților confecționate din lemn și aflate în cadrul de aluminiu.

Zona din lemn a fost realizată prin lipirea stratificată a mai multor șipci de lemn, iar pentru fixarea firelor, dar și pentru păstrarea distanței între ele, șipcile au fost lipite în așa fel ca să se realizeze o adâncitură longitudinală în adeziv.

Completarea structurii de fire. Firele de nylon deteriorate au fost îndepărtate și păstrate. Din cauza adezivului aplicat pe șipcile de lemn, în care au fost adâncite firele, s-a putut observa numărul exact al firelor ce lipseau și care a fost locul exact al fiecăruia. Pornind de la un capăt și căutând șanțul fiecărui fir corespondent la celălalt capăt, s-a realizat rețeaua de fire din primul plan, obținând imaginea avută inițial. Fixarea firelor s-a realizat în tehnica proprie autorului, trecând firele prin șanțurile firelor vechi și înfășurate în jurul holșuruburilor, fixate în acest scop.

Firele de nylon utilizate în acest scop au fost de Ø 0,45 mm, monofilament fabricat în Germania, marca Panther, ultra strong (foarte rezistent). Finețea firelor introduse este apropiată de cea originală, culoarea neagră este de asemenea potrivită, dar nu identică, în acest fel materialul achiziționat din comerț a corespuns

întrutotul scopului și cerințelor restaurării, în ideea principiului, că restaurarea trebuie să fie vizibilă și reversibilă, totodată trebuie să fie și o intervenție estetică.

După reîntregirea rețelei de fire s-a trecut la asamblarea părților componente în interiorul cadrului de aluminiu, căutând respectarea fidelă a concepției originale de construcție a autorului lucrării.

Observații

Obiectul de artă cu numărul de inventar PMT 5476 se recomandă a fi păstrat în depozitul Secției de Artă, a Muzeului Banatului Timișoara. Pentru a proteja obiectul de deteriorări în general, de repetarea depunerilor masive de praf, formarea mucegaiului, invazia insectelor etc. în special, el va fi păstrat numai în stare acoperită, cu o husă din pânză de bumbac, croită la dimensiuni.

Temperatura încăperii va fi până la 20°C, iar umiditatea relativă se recomandă a fi 50-55 %, în special pentru a preveni re izbucnirea mucegaiului pe părțile interioare ale plăcii PFL.

Luminozitatea nu va depăși 55 de luxi. În general, obiectul de artă va fi ferit de manevre bruște, deoarece poate deveni instabil, având în vedere și greutatea sa considerabilă, iar prin cădere sau răsturnare poate suferi pierderi irecuperabile.

BIBLIOGRAFIE

1. *** 1991, *Creație și sincronism European. Mișcarea artistică timișoreană (anii 1960-70)*, Ed. Min. Cult., Muz. de Art., U.A.P., oct-nov. 1991, S.C. „Helicon” Banat S.A., Timișoara.
2. PINTILIE, ILEANA, 1999, *Catalog Zona 3, Festivalul Performance 14-16 oct. 1999*, Ed. U.A.P., Timișoara.
3. PINTILIE, ILEANA, 2004, Ștefan Bertalan. *Un demers creator de la natură prin estetica lui Leonardo*, în *Patrimonium Banaticum*, vol. III, pag. 217-224, Timișoara.
4. TULCAN, D., 2003, *Grupul Sigma. O perspectivă*. Ed. Fundația Interart Triade, Timișoara.
5. SZEKERNYÉS, J., 2003, *Filiala U.A.P. Timișoara, fermentul și protectorul mișcării plastice bănățene*, pag. 42, în *Tradiție și postmodernism. Două secole de artă plastică în Banat*, Ed. Artpress, Timișoara.
6. IOVAN, I., 2003, *Arta profesionistă contemporană*, pag. 50, în *Tradiție și Post-modernism. Două secole de artă plastică în Banat*, Ed. Artpress, Timișoara.
7. FLONDOR, C-tin., 2005, *De la „III” + „Sigma” la „Prolog”*, Ed. IDEA Design & Print, Cluj.
8. KISS, HEDY, 2005, *Restaurarea și conservarea unei lucrări de artă post-modernistă: „Demonul lui Maxwell” de Ștefan Bertalan*, AnB, Etnografie, Vol. VI., p. 286-301, Timișoara.

RESTORATION OF A TRIDIMENSIONAL OBJECT: ȘTEFAN BERTALAN'S POLYMORPHISM II. BEHAVIOUR EQUATION

Summary

The paper introduces Ștefan Bertalan's *Polymorphism II. Behaviour Equation*, a constructivist art work representative for the period when the author was part of the "111" Group, subsequently the "Sigma" Group from Timișoara. He presented his work at the 1969 Constructivist Art Biennial "*Elemente + Prinzipien*" in Nürnberg, Germany.

Along time, this postmodernist work of art had suffered deteriorations at the first plan's level, which ensured the optical effect, due to the parallelism of the black nylon fibers on a black Plexiglas background. On this background, different coloured tempera geometrical shapes, made of parallel lines were also applied.

The restoration of this work of art consisted in its entire disassembling, followed by the reversible reunification of the lacunal parts. The process is to be considered a highly difficult one, given the weight of the components and their original way of joining.

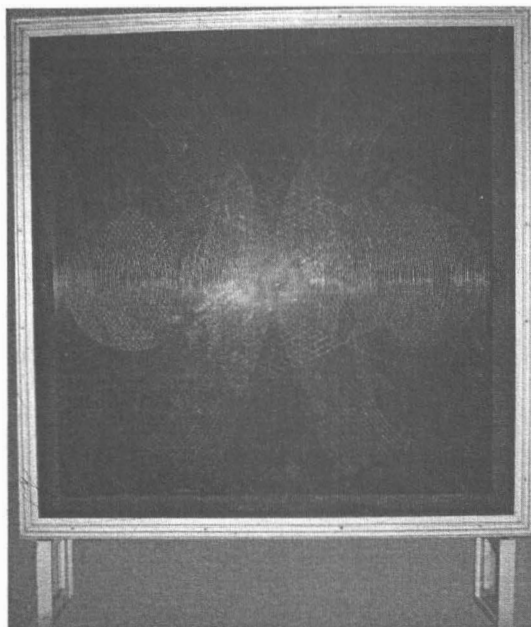


Foto 1. Obiectul de artă, ansamblu, față, (anterior). Foto Hedy Kiss

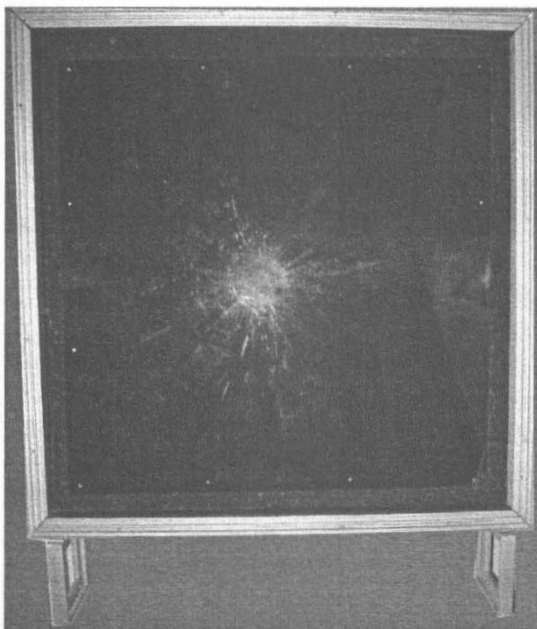


Foto 2. Obiectul de artă, ansamblu, spate (posterior). Foto Hedy Kiss

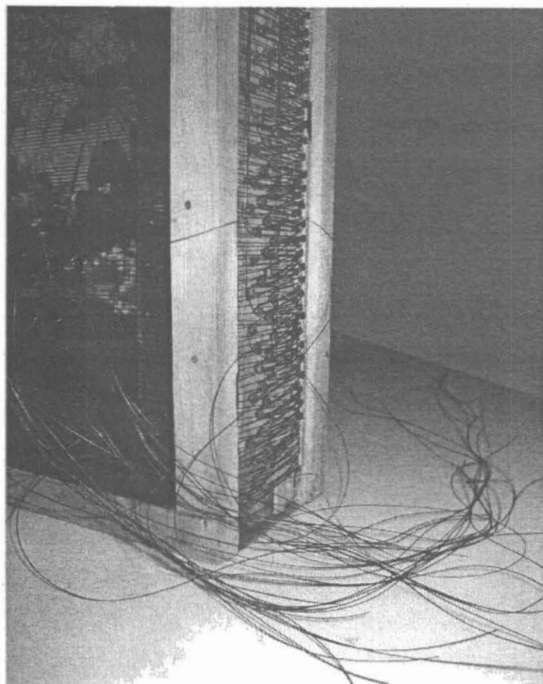


Foto 3. Detliu, fire de nylon deteriorate. Foto Hedy Kiss



4. Detaliu, cadru de aluminiu, cu etichetă expoziție Biennale 1968 Nürnberg. Foto Hedy Kiss

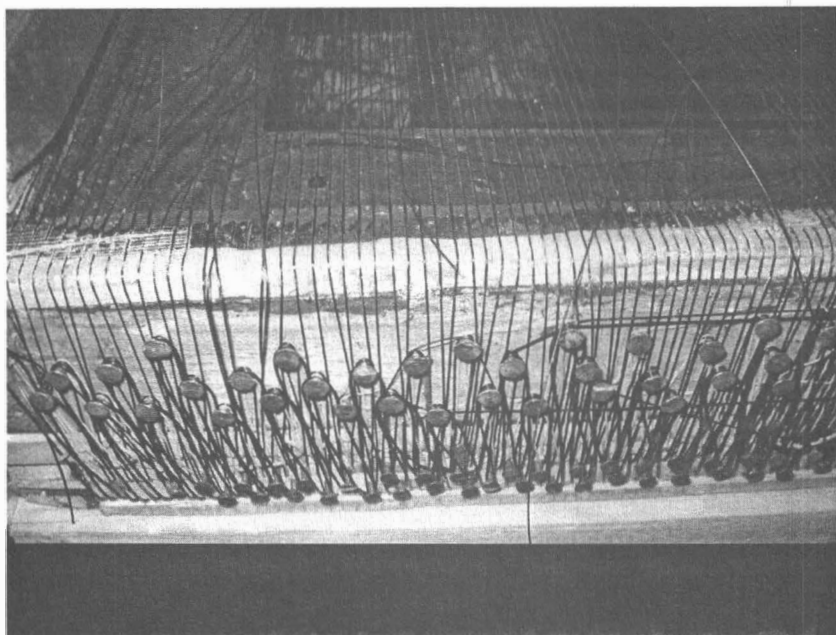


Foto 5. Detaliu, sistem de fixare a firelor de nylon. Foto Hedy Kiss



6. Detaliu, pete de mucegai și deteriorare colț stiplex și semnătura artistului. Foto Hedy Kiss

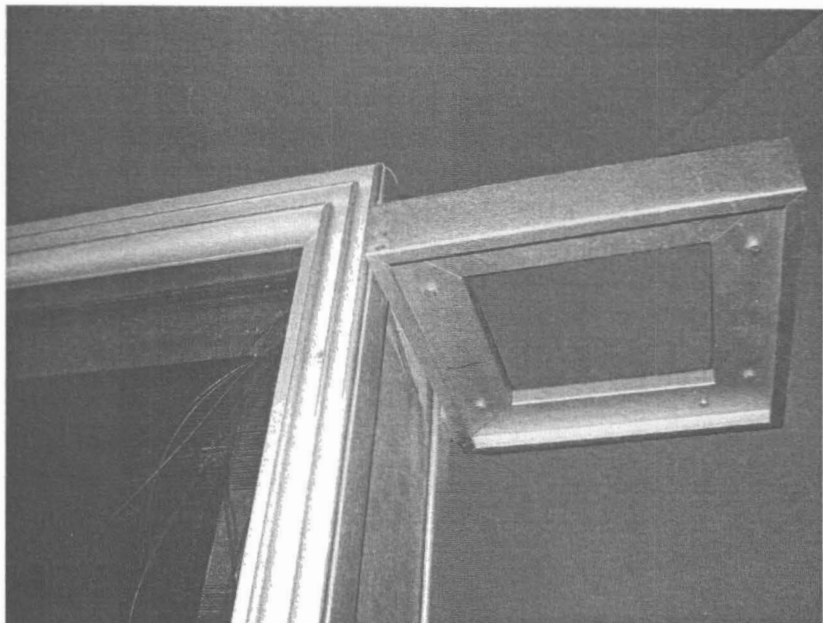


Foto 7. Detaliu, suport al lucrării. Foto Hedy Kiss

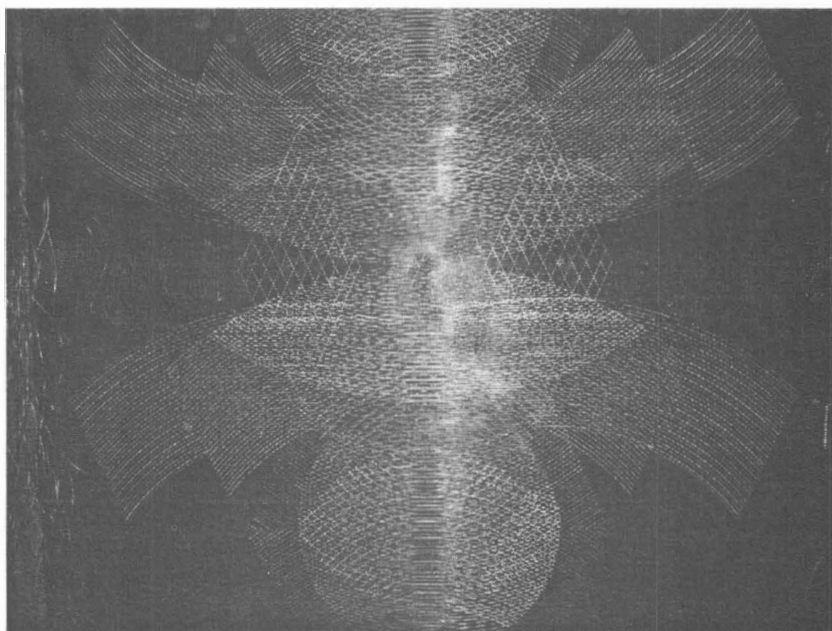


Foto 8. Detaliu, figuri geometrice tuș colorat și fire de nylon. Foto Hedy Kiss