

## RAPORT PRELIMINAR DE CERCETARE ARHEOLOGICĂ PREVENTIVĂ ÎN SITUL 1 DE LA GHIRODA DIN CADRUL PROIECTULUI VARIANTA DE OCOLIRE TIMIȘOARA SUD

*Gabriel Bălan\*, Raluca Burlacu-Timofte\*\*, Anca Matîș\*\*\**

*Preliminary Report: Archaeological rescue excavation at Ghiroda – Site 1 (Timiș County), as part of the Timișoara South Beltroad project*

**Abstract:** The rescue archaeological excavation organized in the perimeter delimited by the Varianta de Ocolire Timișoara South Detour route, between Km. 25+000 and Km. 25+350, in the proximity of Ghiroda village (Timiș county), led to the discovery of three settlements and three burials from different historical periods: Late Bronze Age (13<sup>th</sup>–11<sup>th</sup> centuries BC), Sarmatian Age (4<sup>th</sup>–5<sup>th</sup> centuries AD) and Early Medieval Age (11<sup>th</sup>–13<sup>th</sup> centuries AD). Together with these, a drainage canal was discovered in the Northern part of the site, which belongs to the Modern Age (18<sup>th</sup>–19<sup>th</sup> centuries). 214 archaeological features of different types were researched: deepened dwellings, daub concentrations and post-holes that were part of surface dwellings, concentrations of archaeological materials that were part of the cultural level, ovens, waste pits, narrow ditches, a ceramic vessel deposit and inhumation burials. Features belonging to the three different periods cover the entire surface of the site. The most consistent settlement seems to be the one from Late Bronze Age. Among the artifacts discovered there are objects made of bronze and silver (pins, blades, chisels, the blade of a saw and a buckle), blades and a spearhead made of iron, stone tools (grinders, rubbers and whetstones), objects made of hard animal material (pushers, bracelets, antlers with processing marks), loom-weights, fragment of an anthropomorphic figurine and ceramic vessels that can be completed.

**Keywords:** *Late Bronze Age, Sarmatian Period, Medieval Ages, settlements, rescue archaeological excavation*

**Cuvinte cheie:** *Epoca bronzului târziu, perioada sarmatică, epoca medievală, așezări, cercetare arheologică preventivă*

### 1. Introducere

Cercetarea arheologică preventivă a avut ca scop salvarea vestigiilor arheologice descoperite în zona afectată de proiectul „Varianta de ocolire Timișoara Sud” (prescurtat VOTS), între Km. 25+000–25+350, unde a fost identificat un sit arheologic (Pl. 1–2), în urma efectuării unui diagnostic arheologic intruziv. Cercetările arheologice întreprinse de arheologi ai Muzeului Național al Unirii din Alba Iulia în situl 1 de la Ghiroda au pus în evidență prezența unor așezări din epoca bronzului târziu, perioada sarmatică și epoca medievală timpurie, dar și a două grupuri de morminte din perioada sarmatică. În partea de nord a sitului se remarcă și un canal de desecare din epoca modernă, care traversează situl de la vest la est. În total, au fost identificate și cercetate 214 complexe arheologice (Fig. 2).

Compania Națională de Administrare a Infrastructurii Rutiere S.A. construiește prin intermediul firmei Tirrena Scavi S.p.A. Italia Sucursala Cluj o parte din drumul de centură al municipiului Timișoara, proiect denumit „Varianta de ocolire Timișoara Sud” (VOTS), care traversează terenuri aflate în raza localităților Timișoara, Ghiroda, Giroc, Chișoda și Șag, pe o distanță de 25,6 km. Conform contractului încheiat între Tirrena Scavi S.p.A. (Antreprenor) și Muzeul Național al Unirii Alba Iulia (Subantreprenor), subantreprenorul se obligă să efectueze cercetări arheologice preventive pe siturile identificate pe traseul centurii de sud a Timișoarei. În urma efectuării diagnosticului arheologic intruziv în primăvara

\* Muzeul Național al Unirii Alba Iulia, str. Mihai Viteazul 12–14, Alba Iulia, jud. Alba, România, email: liviugabrielbalan@yahoo.com.

\*\* Muzeul Național al Unirii Alba Iulia, str. Mihai Viteazul 12–14, Alba Iulia, jud. Alba, România, email: raluburlacu@gmail.com.

\*\*\* Muzeul Național al Unirii Alba Iulia, str. Mihai Viteazul 12–14, Alba Iulia, jud. Alba, România, email: hermyona\_1983@yahoo.com.

anului 2019 de către arheologi ai Muzeului Național al Unirii din Alba Iulia, pe traseul VOTS au fost identificate 8 situri arheologice: Ghiroda – Situl 1, între Km 25+000 și Km 25+350; Ghiroda – Situl 2, între Km 21+300 și Km 21+500; Giroc – Situl 3, între Km 12+260 și Km 12+980; Chișoda, com. Giroc – *Valul roman* (Situl 4), între Km 7+300 și Km 7+400; Șag – Situl 5, între Km 6+350 și Km 6+900; Timișoara – *Hladik 1* (Situl 6), între Km 5+000 și Km 5+400; Șag – Situl 7, între Km 4+140 și Km 4+500; și Timișoara – Situl 8, între Km 0+980 și Km 1+040 (**Fig. 1**). Cercetările arheologice preventive s-au desfășurat în perioada 18 iunie – 20 decembrie 2019 și 19 mai – 29 octombrie 2020. Colectivele de cercetare au fost alcătuite din 9 arheologi (experți, specialiști și debutanți) reprezentând trei instituții de profil: Muzeul Național al Unirii Alba Iulia, Muzeul Național al Banatului Timișoara și Muzeul Județean Satu Mare.

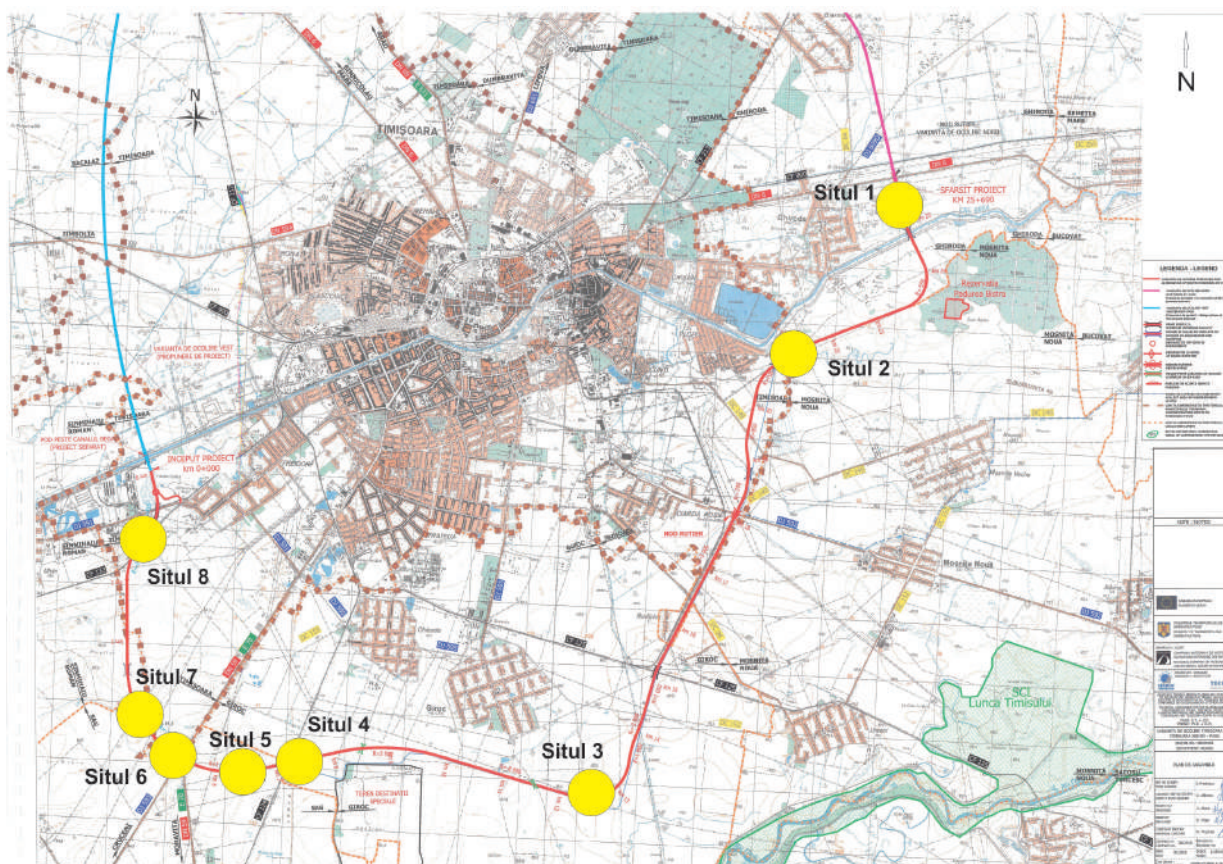


Fig. 1.

## 2. Cadrul fizico-geografic

Situl 1 se află la câteva sute de metri de limita de est a satului Ghiroda, localitate poziționată la est de Timișoara, în partea de sud-vest a Câmpiei Panonice (Câmpia de Vest). Situl este amplasat pe malul unui mic curs de apă care curge de la est la vest și care se varsă în canalul Bega, poziționat la 180 m sud-sud-est de sit. Așezările din diferite epoci de la Ghiroda au fost amplasate pe o zonă ușor mai ridicată, la o altitudine de 89–90 m, favorabilă amenajării de locuințe și gospodării, ferite de inundații.

## 3. Istoricul cercetărilor

Situl 1 de pe traseul VOTS, din raza localității Ghiroda, nu era cunoscut în literatura de specialitate. Acesta a fost identificat de arheologii MNUAI în aprilie 2019 în timpul lucrărilor de diagnostic arheologic intruziv. Primele cercetări arheologice preventive au început în data de 18 iunie 2019 și au fost finalizate la 29 iulie 2019.

#### 4. Obiectivele cercetărilor

Colectivul de cercetare a avut următoarele obiective asumate în cadrul proiectului de cercetare a sitului 1 de la Ghiroda de pe VOTS: (a) Cercetarea tuturor complexelor și materialelor arheologice de pe suprafața afectată de proiect; (b) Efectuarea unei ridicări topografice a suprafeței și complexelor investigate; (c) Prelucrarea materialelor arheologice; (d) Conceperea unui raport cu privire la rezultatele cercetării.

#### 5. Scurtă descriere a metodologiei de cercetare

În timpul diagnosticului arheologic efectuat în primăvara anului 2019 au fost identificate mai multe complexe arheologice de tip adâncit, atribuite epocii medievale timpurii. În stadiul incipient, cercetarea arheologică preventivă a constatat în decopertarea mecanizată a stratului arabil și a stratului arheologic până la identificarea complexelor arheologice în zona de sud a sitului. Următoarea etapă de cercetare a cuprins documentarea (fotografiere, desen arheologic, ridicare topografică) și excavarea complexelor identificate în cadrul primei etape, alături de continuarea decopertării mecanizate. Utilajele și muncitorii au fost puși la dispoziție de Antreprenor. În partea de nord a sitului, complexele arheologice au fost înregistrate până în dreptul Km. 25+320. Și în partea de sud a sitului ne-am confruntat cu o situație asemănătoare, între Km 25+000 și Km 25+020 fiind înregistrat actualul curs de apă, pe malul căruia au fost întemeiate așezările vechi cercetate de noi (**Fig. 2**).

#### 6. Rezultatele cercetării

În situl de la Ghiroda au fost descoperite complexe arheologice tipice unor așezări din epoca bronzului târziu, perioada sarmatică și epoca medievală timpurie, trei morminte de înhumare din perioada sarmatică și un canal de desecare din epoca modernă. Au fost cercetate 214 complexe arheologice de diferite tipuri: locuințe adâncite, aglomerări de chirpici și gropi de stâlpi provenind de la locuințe de suprafață, aglomerări de materiale în strat, cuptoare, gropi menajere, șanțuri înguste, o depunere de vase ceramice și morminte de înhumare. Complexele aparținând celor trei epoci acoperă toată suprafața sitului. Cea mai consistentă locuire pare să fie cea din epoca bronzului târziu (**Fig. 2**).

##### 6.1. Stratigrafia generală

Sub stratul arabil, lutos, de culoare brună-închisă (gros de 0,20-0,25 m), se află stratul arheologic (gros de 0,20-0,30 m) în care se află numeroase materiale arheologice și la baza căruia se conturează complexele arheologice. Acesta are o consistență și o culoare asemănătoare stratului arabil, doar cu o nuanță ușor mai închisă. Stratul steril din punct de vedere arheologic este lutos și de culoare brună. Spre extremitățile sitului (nord și sud), unde terenul este mai jos cu 1 m, se întâlnește un strat argilos de culoare gri-albăstrie, specific zonelor de mlaștină.

##### 6.2. Prezentarea principalelor descoperiri (complexe și elemente de inventar)

###### 6.2.1. Epoca bronzului târziu

Un număr de 159 complexe pot fi atribuite epocii bronzului târziu, reprezentând peste trei sferturi din totalul complexelor arheologice cercetate în situl de la Ghiroda. Dovada existenței unor locuințe de suprafață constă în prezența unor aglomerări de chirpici arși (Cx. 186, Cx. 8a – **Pl. 1/1**) și a unor gropi de stâlpi (Cx. 3, Cx. 6, Cx. 8b, Cx. 18, Cx. 19, Cx. 20, Cx. 21 și Cx. 22), multe dintre ele umplute cu bucăți de chirpici arși de la pereții acestor locuințe. Specifice acestei perioade sunt complexele de tip adâncit, reprezentate de diferite gropi de dimensiuni mai mari și mai mici (Cx. 1, Cx. 10 – **Pl. 2/3**, Cx. 12, Cx. 13, Cx. 14b, Cx. 15, Cx. 23 – **Pl. 2/4**, Cx. 28, Cx. 33, Cx. 35, Cx. 37, Cx. 42 – **Pl. 2/2**, Cx. 47, Cx. 55, Cx. 56, Cx. 79, Cx. 95, Cx. 105, Cx. 111, Cx. 113, Cx. 89, Cx. 133 – **Pl. 2/5**, Cx. 150 – **Pl. 3/1**, Cx. 178, Cx. 191 – **Pl. 1/5**, Cx. 198 – **Pl. 2/6**). Unele dintre aceste gropi coboară până la pânza freatică, la adâncimea de 1,80–2 m de la nivelul actual de călcare. Mai multe gropi cercetate la Ghiroda se remarcă prin obiectele descoperite. În groapa Cx. 150 se afla o pereche de coarne de cerb cu urme de tăiere și ardere, foarte aproape de nivelul pânzei freatice (**Pl. 3/1**). În Cx. 28 au fost găsite la baza gropii



și în stratul de umplere mai multe greutateți din lut ars, fragmente de chirpici arși, fragmente ceramice și obiecte din bronz (Pl. 3/5). În partea de sud a sitului, într-o groapă de mici dimensiuni (Cx. 158) au fost depuse mai multe vase ceramice. Într-un vas de formă bitronconică, ornamentat cu incizii verticale, de tip Cugir-Band, au fost depuse mai multe străchini așezate una peste alta, de la cea mai mare ca diametru la cea mai mică, cu gura în sus. În ultima strachină se aflau mai multe cești. Toate aceste vase erau acoperite de un vas cu gura în jos. Un alt vas, alunecat în groapă, ar sugera prezența unui al doilea capac pentru acoperirea întregului depozit. Au fost identificate fragmente de la peste 25 de vase ceramice (Pl. 4/1–3). În groapa Cx. 204 a fost depus un vas bitronconic, negru la exterior, roșu la interior, ornamentat cu caneluri. În zona gurii vasului au fost descoperite un fragment de rășniță din piatră și un fragment de calotă craniană umană (Pl. 3/3–4). Unele gropi prezintă și anumite zone care se extind spre exterior mai puțin adânci față de aria principală a complexului. În cazul unora dintre aceste gropi, de dimensiuni mai mari (Cx. 32, Cx. 35, Cx. 56 și Cx. 105), se poate lua în calcul varianta utilizării lor ca spații de locuire, dar trebuie menționat că nu au fost descoperite podele sau vetre la baza acestora. Cx. 149 este un complex delimitat pe nivelul de călcare, de formă ovală, la adâncimea de 0,60-0,64 m, care este alcătuit din mai multe fragmente ceramice și pietre de dimensiuni mici grupate compact, reprezentând un rest din patul care susținea o vatră exterioară (Pl. 3/2).

Între materialele arheologice specifice epocii bronzului târziu se numără obiecte confecționate din metal (bronz și argint), material dur animal (os, corn și cochilie de scoică), piatră și lut ars. În stratul arheologic și în complexele bronzului târziu au fost descoperite mai multe piese confecționate din bronz și argint: ace (Pl. 17/1–3, 5–6), dălțițe (Pl. 17/4, 7) și lame de fierăstrău (Pl. 17/8). În funcție de forma capului, am identificat două tipuri de ace: ac cu cap în formă de măciucă (Pl. 17/1–2, 6) și ac cu cap bitronconic (Pl. 17/3). Primul dintre ele prezintă două variante: (1) decorat cu ornamente incizate și (2) neornamentat. Mai multe fragmente de tipare din piatră descoperite în complexele din bronzul târziu sunt un argument că în această așezare exista un atelier metalurgic (Pl. 15/6–7). Din piatră au fost confecționate rășnițe (Pl. 15/5), frecătoare (Pl. 15/1–4) și o cute. Din material dur animal au fost confecționate împungătoare (Pl. 15/10, 13), o verigă (Pl. 15/9) și brățări (Pl. 15/8, 11). Remarcăm o brățară confecționată din scoică de mare descoperită în complexul Cx. 178 (Pl. 15/11). Un alt fragment de cochilie de scoică ar putea să fie tot dintr-o brățară (Pl. 15/8). O descoperire deosebită sunt coarnele de cerb de la baza gropii Cx. 150. În mai multe puncte se observă tăieturi și urme de ardere pe coarne (Pl. 16/1–2). Alte resturi de coarne cu urme de tăiere descoperite în așezare sunt un argument că aceste coarne erau prelucrate pentru obținerea de unelte (Pl. 16/3). În complexele din bronzul târziu au fost descoperite și numeroase fragmente de greutateți din lut ars (Pl. 16/6–7). Un fragment mic pare să provină de la o figurină antropomorfă decorată cu linii incizate (Pl. 16/5). Mai multe vase întregite sau întregibile confecționate din lut ars au fost descoperite în depunerea de vase Cx. 158, în special străchini și cești (Pl. 12). Alte vase de mici dimensiuni (castroane și cești) au fost descoperite în complexele Cx. 4 (Pl. 10/7), Cx. 8b (Pl. 10/6), Cx. 28 (Pl. 10/8), Cx. 34 (Pl. 11/9–10), Cx. 42 (Pl. 10/4), Cx. 76 (Pl. 10/3) și Cx. 178.

#### 6.2.2. Perioada sarmatică

Tipice acestei perioade sunt locuințele adâncite de formă rectangulară, gropile adânci, cuptoarele, gropile de formă rotundă, ovală și rectangulară, dar și trei morminte de inhumație (36 de complexe). Pe planul sitului putem remarca mai multe grupuri de complexe. O grupare de complexe se află în partea de nord, unde mai multe gropi (Cx. 66, Cx. 70 – Pl. 4/6, Cx. 76, Cx. 77, Cx. 78 – Pl. 11/5, Cx. 84, Cx. 86 – Pl. 11/4, Cx. 87) sunt concentrate în dreptul Km 25+270–280. Un al doilea grup de complexe a fost cercetat în dreptul Km 25+140–160 și este alcătuit dintr-o locuință adâncită de formă rectangulară (Cx. 126 – Pl. 4/5), un cuptor (Cx. 26 – Pl. 5/1), o groapă adâncă (Cx. 168) și două morminte de inhumație (Cx. 123 – Pl. 6/1 și Cx. 125 – Pl. 6/2). Alte complexe aparținând perioadei sarmatice sunt grupate în partea de sud a sitului, în dreptul Km. 25+020-080, și constau dintr-o locuință adâncită de formă rectangulară (Cx. 155), un grup de trei cuptoare (Cx. 153, Cx. 153b și Cx. 176 – Pl. 5/2–6), două cuptoare grupate (Cx. 144a-b), o groapă (Cx. 176b) și un mormânt (Cx. 177). Două șanțuri înguste, probabil fundații ale împrejmuirilor pentru animale (Cx. 163 și Cx. 195), un cuptor (Cx. 161) și o groapă se află aproape de limita de sud a sitului. Alte câteva gropi par să fie izolate de celelalte complexe.

Interesante sunt cuptoarele Cx. 26, Cx. 161 și Cx. 176-Cx. 53-Cx. 53b, care, prin modul în care au

fost amenajate, sunt asemănătoare cuptoarelor de ars ceramică de la Petea<sup>1</sup>. Acestea au fost construite prin săparea unei gropi în peretele căreia au fost scobite cuptoarele. Diferența dintre cuptoarele de la Ghiroda și cele de la Petea este că ele nu au fost utilizate pentru confecționarea ceramicii, dovadă fiind numărul redus de fragmente ceramice descoperite, dar și lipsa plăcilor perforate. O analiză cu privire la modalitatea de amenajare a acestui tip de cuptor scobit în lut a fost făcută de cercetătorul I. Stanciu<sup>2</sup>. Similar celor trei cuptoare Cx. 176–153–153b de la Ghiroda a fost cercetat un cuptor dublu la Lazuri<sup>3</sup>.

Elementele de inventar sunt destul de rare în complexele de perioadă sarmatică: un vârf de suliță din mormântul Cx. 123, o brățară de bronz din locuința Cx. 126 (Pl. 17/11), o fusaiolă din lut ars din Cx. 126 și o piesă din fier din cuptorul Cx. 153.

### 6.2.3. *Epoca medievală timpurie*

Numărul complexelor (18) din epoca medievală timpurie este redus comparativ cu cele din epoca bronzului târziu, dar ele acoperă cam trei sferturi din sit, singura zonă în care nu au fost documentate fiind între Km. 25+020 și 25+080, în partea de sud a sitului (Fig. 2). În situl de la Ghiroda au fost cercetate cinci locuințe adâncite de formă rectangulară (Cx. 17, Cx. 36 – Pl. 6/6, Cx. 48, Cx. 80 – Pl. 6/5 și Cx. 171 – Pl. 7/6), trei șanțuri înguste (Cx. 14 – Pl. 7/4, Cx. 16 și Cx. 7 – Pl. 7/1), și 10 gropi, unele dintre acestea adâncindu-se până la pânza freatică (Cx. 91 – Pl. 7/2, Cx. 96 – Pl. 7/3, Cx. 100, Cx. 106 – Pl. 7/5, Cx. 188). Doar locuința Cx. 17 nu dispunea de o instalație de foc. Un cuptor cruțat în lut a fost amenajat în colțul de nord-est al locuinței Cx. 171 (Pl. 7/6). În locuința Cx. 80, în colțul de nord-vest, a fost încropită o instalație de foc pe mai multe pietre, care prezentau urme de ardere secundară (Pl. 7/6). Interesantă este vatra locuinței Cx. 36, care a fost amenajată pe o râșniță din piatră rotativă (Pl. 6/6). În locuința Cx. 48, vatra a fost construită în colțul de est.

În complexele medievale timpurii de la Ghiroda am descoperit o monedă din bronz perforată (Pl. 17/10), câteva piese din fier care ar proveni din lame de cuțite, mai multe unelte din material dur animal și fragmente ceramice.

O cataramă din argint descoperită în strat poate fi atribuită locuirii din perioada sarmatică sau așezării medievale timpurii (Pl. 30/8).

## 6.3. *Elemente de cronologie relativă*

### 6.3.1 *Epoca bronzului târziu*

La baza datării acestui orizont stau ceramica (vase întregi sau întregibile și fragmente ceramice) și câteva obiecte din bronz.

Ceramica din bronzul târziu de la Ghiroda este arsă reducător și oxidant, rezultând culori negre, maronii și portocalii. În număr redus, este atestată bicromia pe unele vase, neagră la exterior și roșie la interior. Sunt prezente cele două categorii de pastă, fină și grosieră. Printre formele identificate se numără vasul bitronconic (Pl. 8/2, 11; 9/2–3, 9; 11/6, 8), oala (Pl. 8/12; 9/1, 10; 10/9; 11/2, 7), vasul-cuptor de tip pyraunos (Pl. 8/6), strachina cu buza invazată (Pl. 9/4, 6; 10/1; 11/3; 12/2–3, 4) sau evazată (Pl. 10/1), castronul (Pl. 10/7, 11), capacul (Pl. 11/5) și ceașca (Pl. 8/1, 4, 7; 9/5–7; 10/2–6, 8; 11/4, 9–10; 12/1). Ornamentele sunt realizate cu ajutorul canelurii și inciziei, la care se adaugă decorul plastic alcătuit din butoni și brăuri orizontale. Canelurile sunt utilizate în diferite moduri: orizontal pe gâtul vaselor bitronconice (Pl. 9/1; 11/6, 8), oblic pe diametrul maxim al vaselor bitronconice (Pl. 8/11), oblic sau orizontal pe buzele invazate ale castroanelor (Pl. 9/4, 6; 12/2–3, 5), pe interiorul unor castroane cu buza evazată (Pl. 11/1), orizontal pe umărul unor oale (Pl. 9/10; 10/9; 11/7) și castroane (Pl. 10/11), oblic și orizontal pe corpul unor cești (Pl. 8/1, 7, 10; 9/5; 10/2, 8; 11/4), în ghirlandă pe un fragment de strachină (Pl. 9/6), vertical pe corpul unor oale (Pl. 10/10), semicircular în jurul unor proeminențe alungite (Pl. 8/9). Inciziile sunt utilizate vertical pentru ornamentarea jumătății inferioare a vaselor descoperite în depozitul Cx. 158 (Pl. 12/4, 6), dar și pe două fragmente descoperite în alte complexe (Pl. 8/5, 8). Decorul plastic constă din brăuri alveolate și incizate (Pl. 8/12; 11/2), dar și din butoni plasați sub

<sup>1</sup> Gindele, Istvánovits 2011.

<sup>2</sup> Stanciu 2011, 163–167.

<sup>3</sup> Stanciu 2011, 164.

buzele castroanelor, deasupra și sub diametrul maxim al vaselor bitronconice (**Pl. 8/1–2, 6, 9; 9/3, 9; 10/1, 11; 11/7; 12/2–3, 5**). Uneori acești butoni fac pereche, mai ales pe vasele bitronconice (**Pl. 9/3**).

Ceramica din situl de la Ghiroda prezintă analogii în olăria descoperită în tumulul *Grămurada lui Ticu* de la Susani<sup>4</sup>, în mormintele din faza a doua din necropola de la Bobda<sup>5</sup>, în necropolele de la Ticvaniul Mare<sup>6</sup> și Hinova<sup>7</sup>, în mormântul de incinerare de la Caransebeș – *Balta Sărată*<sup>8</sup>, în depozitul de bronzuri de la Fizeș<sup>9</sup> și materialele de la Moldova Nouă<sup>10</sup>. Toate aceste descoperiri au fost atribuite unor grupuri culturale înrudite care ocupă un spațiu vast incluzând zone din Banat, Oltenia, Muntenia și Moldova<sup>11</sup>. În Banat, manifestările culturale de acest tip au fost denumite Susani – Bobda II<sup>12</sup>, dar în ultima perioadă este utilizat și termenul de fază Cruceni – Belegiș III<sup>13</sup>. În mare, se consideră că acest grup evoluează pe parcursul etapei Hallstatt A. Vasul bitronconic (**Pl. 12/6**) în care au fost depuse străchini și cești specifice grupului Susani – Bobda II / Cruceni – Belegiș III și o strachină tronconică (**Pl. 12/4**) aflată în el, ornamentate cu incizii verticale, sunt specifice grupului Cugir-Band din Transilvania<sup>14</sup>. Recent au fost publicate și trei date radiocarbon din situri ale acestui grup care se încadrează între sfârșitul secolului 13 a. Chr. și prima jumătate a secolului 11 a. Chr.<sup>15</sup>. Și unele dintre piesele de bronz de la Ghiroda au analogii în situri specifice acestei perioade. Acele cu cap în formă de măciucă sunt prezente în depozitele de bronzuri specifice etapei Bronz D, la Cornușel<sup>16</sup>, și Hallstatt A, la Dipșa<sup>17</sup> și Uioara de Sus<sup>18</sup>. Acestea au fost descoperite și în așezări, la Teleac<sup>19</sup>, Foeni – *Gomila Lupului*<sup>20</sup>, Timișoara – *Fratelia*<sup>21</sup>, dar și în morminte, la Ticvaniul Mare<sup>22</sup>. Și acele cu cap bitronconic sunt des întâlnite în perioada Bronz D – Hallstatt A, în depozitele de la Șpălnaca<sup>23</sup> și Tășad<sup>24</sup>, așezările de la Isaia – *Balta popii*<sup>25</sup>, Holercani<sup>26</sup>, Trinca – *Izvorul lui Luca*<sup>27</sup> și într-un mormânt de la Vaslui – *Curțile domnești*<sup>28</sup>. În depozitele seriei Cincu-Suseni au fost descoperite numeroase lame de fierăstrău asemănătoare piesei de la Ghiroda: Dipșa<sup>29</sup>, Cugir<sup>30</sup> și Șpălnaca II<sup>31</sup>.

### 6.3.2 Perioada sarmatică

Ceramica lucrată la mână și la roată ne-a ajutat la datarea complexelor din perioada sarmatică. Printre formele identificate se numără castroane (**Pl. 13/2**), oale (**Pl. 13/5**) și ulcioare (**Pl. 13/7**). Se remarcă ulciorul din groapa Cx. 77, din pastă fină, de culoare cenușie, ornamentat prin lustruire cu linii vălurite (**Pl. 13/7**). Lipsa ceramicii ștampilate ar fi un argument pentru o datare a locuirii de la Ghiroda în etapele

<sup>4</sup> Stratan, Vulpe 1977.

<sup>5</sup> Gumă 1993, 171.

<sup>6</sup> Gumă 1993, 173, pl. XXIV–XXV.

<sup>7</sup> Davidescu, Vulpe 2010a; Davidescu, Vulpe 2010b.

<sup>8</sup> Gumă 1993, 168, pl. XXIII.

<sup>9</sup> Gumă 1993, 169, pl. XXII.

<sup>10</sup> Gumă 1993, 176, pl. XVII.

<sup>11</sup> László 2001, 313–321.

<sup>12</sup> Levițki 2016, 81.

<sup>13</sup> Szentmiklosi 2006, 233–234; Hegyi 2014, 311–312, 314.

<sup>14</sup> Ciugudean *et alii* 2019.

<sup>15</sup> Ciugudean *et alii* 2019, 103–109.

<sup>16</sup> Gumă 1993, pl. XIII.

<sup>17</sup> Petrescu-Dîmbovița 1977, pl. 140/11.

<sup>18</sup> Petrescu-Dîmbovița 1977, pl. 268/36–41, 46–48.

<sup>19</sup> Vasiliev *et alii* 1991, fig. 18/12.

<sup>20</sup> Szentmiklosi 2009, Pl. LIV/1.

<sup>21</sup> Szentmiklosi 2009, Pl. CXXXIV/6.

<sup>22</sup> Gumă 1993, Pl. XXV/4d, 5f.

<sup>23</sup> Petrescu-Dîmbovița 1977, pl. 210/17–18.

<sup>24</sup> Petrescu-Dîmbovița 1977, pl. 213/5.

<sup>25</sup> Brașoveanu *et alii* 2017, 83, 87.

<sup>26</sup> Brașoveanu *et alii* 2017, 87.

<sup>27</sup> Levițki 2016, 86.

<sup>28</sup> Levițki 2016, 86.

<sup>29</sup> Ciugudean *et alii* 2006, 39, pl. XXXI/1–12.

<sup>30</sup> Ciugudean, Aldea 2005, 101–102, fig. 9–11.

<sup>31</sup> Petrescu-Dîmbovița 1978, pl. 149/313–327.

cronologice D1-D2<sup>32</sup>. Prezența unor mici gospodării și de grupuri de morminte este în favoarea datării într-o perioadă târzie a epocii sarmatice din Banat. Apariția unor grupuri mici de morminte sau morminte singulare sunt puse pe seama apariției vandalilor în zonă, la sfârșit de secol IV p. Chr. și început de secol V p. Chr.<sup>33</sup>

### 6.3.3 Epoca medievală timpurie

Ceramica din complexe epocii medievale timpurii de la Ghiroda este lucrată la roată rapidă. Arderea este în general neuniformă, având ca rezultat culori de maroniu cu nuanțe de culoare neagră. Prezența unor fragmente ceramice de culoare neagră și portocalie sugerează și o ardere într-un mediu controlat, reducător și, respectiv, oxidant. O singură formă a fost identificată și anume vasul borcan. Ornamentele constau din linii incizate orizontale și în valuri (Pl. 13/9–10; 14/1–13). Pe câteva fragmente ceramice este prezent și ornamentul realizat cu roțița dințată (Pl. 14/3, 5). Moneda perforată descoperită în Cx. 91 este ilizibilă (Pl. 30/9) și nu poate contribui la o datare mai strânsă. Vasul borcan (sau oala fără toarte) ornamentat cu linii orizontale și vălurite este prezent în mai toate așezările epocii medievale timpurii (Craiovan, Micle 2015; Craiovan, Prian 2016; Keve 2017; Băcuet-Crișan, Csók 2017). Ornamentele cu roțița dințată pe ceramică apar din a doua jumătate a secolului 11 (Keve 2017, 258). Propunem o datare a locuirii medievale timpurii de la Ghiroda în așa numita „epocă arpadiană”, care acoperă secolele 11–13 p. Chr.

## 7. Concluzii

Cercetările arheologice preventive din situl 1 de la Ghiroda sunt importante pentru cunoașterea istoriei zonei Timișoarei. Așezarea din epoca bronzului târziu completează repertoriul descoperirilor atribuite secolelor 13–11 a. Chr. O importanță deosebită o reprezintă depozitul de vase Cx. 158 prin numărul mare de vase întregi și întregibile, dar și prin apariția pieselor de import din aria grupului Cugir-Band. Cercetarea așezărilor din perioada sarmatică (secolele 4–5 p. Chr.) și epoca medievală timpurie (secolele 11–13 p. Chr.) completează trăsăturile specifice acestor epoci din Banat. Trebuie menționat că situl arheologic de la Ghiroda a fost excavat doar în limitele zonei afectate de proiect. Mare parte din acesta continuă spre vest și est, așa cum o demonstrează numeroasele materiale arheologice prezente în arătură.

### *Lista figurilor și planșelor*

- Fig. 1 Localizarea siturilor arheologice pe traseul Variantei de ocolire Timișoara Sud.
- Fig. 2 Planul general de cercetare arheologică în situl 1 de la Ghiroda.
- Pl. 1 1. Urme de pereți de locuință de suprafață din epoca bronzului târziu identificate la baza stratului arheologic (Cx. 8); 2. Complex de tip adâncit din epoca bronzului târziu, după secționare (Cx. 37); 3. Complexe de tip adâncit din epoca bronzului târziu (Cx. 32–33–34); 4. Secționarea complexului adâncit din epoca bronzului târziu (Cx. 35); 5. Secționarea gropii Cx. 191 din epoca bronzului târziu; 6. Complex de mari dimensiuni din epoca bronzului târziu care se adâncește până la pânza freatică (Cx. 56).
- Pl. 2 1. Complex de mari dimensiuni din epoca bronzului târziu care se adâncește până la pânza freatică (Cx. 105); 2. Groapă din epoca bronzului târziu care se adâncește până la pânza freatică (Cx. 42); 3. Groapa Cx. 10 din epoca bronzului târziu surprinsă în profilul de est al suprafeței cercetate; 4. Groapă din epoca bronzului târziu (Cx. 23); 5. Secționarea gropii Cx. 133 din epoca bronzului târziu; 6. Fragmente ceramice descoperite la baza gropii Cx. 198 din epoca bronzului târziu.
- Pl. 3 1. Coarne de cerb descoperite la baza unui complex adâncit de mari dimensiuni care ajunge la pânza freatică (Cx. 150); 2. Pat din fragmente ceramice și pietre pentru o vatră din epoca bronzului târziu (Cx. 149); 3. Vas bitronconic din epoca bronzului târziu în care a fost descoperit, în partea superioară, un fragment de craniu uman (Cx. 204); 4. Detaliu cu fragmentul de craniu uman descoperit în complexul Cx. 204 din epoca bronzului târziu; 5. Greutăți din lut ars descoperite la baza gropii Cx. 28 din epoca bronzului târziu; 6. Cească ornamentată cu caneluri descoperită la baza gropii Cx. 28 din epoca bronzului târziu.

<sup>32</sup> Gindele, Istvánovits 2011, 239–250.

<sup>33</sup> Stanciu 2011, 157–158.



- Pl. 4 1. Depozitul de vase Cx. 158 din epoca bronzului târziu; 2. Detaliu cu castroanele așezate în complexul Cx. 158; 3. Detaliu cu cești depuse în complexul Cx. 158 din epoca bronzului târziu; 4. Ac din argint din epoca bronzului târziu descoperit la limita dintre stratul arheologic și stratul steril; 5. Locuință de tip adâncit (Cx. 126) din perioada sarmatică; 6. Groapa Cx. 70 din perioada sarmatică.
- Pl. 5 1. Cuptor cu groapă de alimentare din perioada sarmatică (Cx. 26); 2. Cuptoarele Cx. 153 (dreapta) și Cx. 176 (stânga) din perioada sarmatică; 3. Grup de trei cuptoare din perioada sarmatică descoperite în situl de la Ghiroda: Cx. 176 (plan apropiat), Cx. 153 (plan îndepărtat, dreapta) și Cx. 153b (plan îndepărtat, stânga); 4. Gura de alimentare a cuptorului Cx. 153b din perioada sarmatică; 5. Secționarea cuptorului Cx. 153b din perioada sarmatică (vatra cuptorului este amenajată din fragmente sparte de ceramică); 6. Secționarea vetrei cuptorului Cx. 176 din perioada sarmatică.
- Pl. 6 1. Mormânt de înhumare din perioada sarmatică (Cx. 123); 2. Detaliu cu craniul scheletului descoperit în mormântul Cx. 125 din perioada sarmatică; 3. Groapă de formă rectangulară din perioada sarmatică (Cx. 86); 4. Instalație de foc amenajată în colțul de nord-est al locuinței Cx. 80 din epoca medievală timpurie; 5. Locuința adâncită Cx. 80 din epoca medievală timpurie; 6. Locuința de tip adâncit Cx. 36 din epoca medievală timpurie (o rășniță a fost folosită ca bază pentru vatră).
- Pl. 7 1. Șanțul Cx. 7 din epoca medievală timpurie surprins în profilul de est al suprafeței cercetate; 2. Groapă de mari dimensiuni din epoca medievală timpurie, care se adâncește sub nivelul pânzei freatice (Cx. 91); 3. Groapă de mari dimensiuni din epoca medievală timpurie, care se adâncește sub nivelul pânzei freatice (Cx. 96); 4. Șanțul Cx. 14 din epoca medievală timpurie; 5. Groapa Cx. 93 din epoca medievală timpurie; 6. Cuptorul locuinței Cx. 171 din epoca medievală timpurie.
- Pl. 8 Ceramică din epoca bronzului târziu: 1. Cx. 148; 2–4. Cx. 133; 5. Cx. 193; 6–12. Cx. 173.
- Pl. 9 Ceramică din epoca bronzului târziu: 1. Cx. 173; 2. Cx. 175; 3–4, 6–7. Cx. 178; 5. Cx. 190; 8–11. Cx. 148.
- Pl. 10 Ceramică din epoca bronzului târziu: 1. Cx. 148; 2. Cx. 133; 3. Cx. 76; 4, 9. Cx. 42; 5. Strat; 6. Cx. 8b; 7. Cx. 4; 8. Cx. 28; 10. Cx. 35; 11. Cx. 33.
- Pl. 11 Ceramică din epoca bronzului târziu: 1. Cx. 183; 2. Cx. 105; 3–4. Cx. 35; 5, 8. Cx. 148; 6. Cx. 15; 7. Cx. 42; 9–10. Cx. 34.
- Pl. 12 Vase ceramice din complexul Cx. 158 din epoca bronzului târziu.
- Pl. 13 Ceramică din perioada sarmatică: 1. Cx. 92; 2–6. Cx. 126; 7. Cx. 77; 8. Cx. 156. Ceramică din epoca medievală timpurie: 9–10. Cx. 188.
- Pl. 14 Ceramică din epoca medievală timpurie: 1–2, 4. Cx. 91; 3, 9–10, 13. Cx. 100; 5. Cx. 80, 12; 6. Cx. 36; 7. Cx. 171; 8. Cx. 96; 11. Cx. 106.
- Pl. 15 Unelte din piatră din epoca bronzului târziu: 1. Cx. 12; 2. Strat; 3. Cx. 15; 4. Cx. 191; 5. Cx. 37. Tipare din piatră: 6. Cx. 196; 7. Cx. 148b. Obiecte din material dur animal din epoca bronzului târziu: 8. Cx. 37; 9, 12. Cx. 173; 10. Cx. 91; 11. Cx. 178; 13. Cx. 79.
- Pl. 16 Coarne de cerb din epoca bronzului târziu cu urme de prelucrare în vederea obținerii de materie primă pentru unelte: 1–2. Cx. 150; 3. Cx. 191. 4. Fragment de calotă craniană umană din groapa Cx. 204. Greutăți din lut ars: 6–7. Cx. 28. Fragment de figurină antropomorfă din lut ars: 5. Cx. 28.
- Pl. 17 Obiecte din epoca bronzului târziu: ace de bronz și argint: 1, 5. Cx. 28; 2. Cx. 173; 3. Cx. 137b; 4, 6. Cx. 152; dălțiță: 7. Cx. 166b; lamă de fierăstrău: 8. Cx. 56. Obiecte din perioada sarmatică și epoca medievală timpurie: fusaiolă din lut ars: 9. Cx. 126. Monedă: 10. Cx. 91. Brățară din bronz: 11. Cx. 126. Cataramă din argint: 12. Strat.

### Bibliografie

- Bader, Gindele 2014 Bader T., Gindele R., *Așezarea din epoca romană (barbară) de la Culciu Mic – Völgyhát / La siloz*. În: Gindele R. (ed.), *Arheologie în context regional și european. Studii în onoarea lui Némethi János la aniversarea a 75 de ani*, În: *Satu Mare. Studii și Comunicări*, seria Arheologie 30/1, Satu Mare, 2014, 89–217.
- Băcșeț-Crișan, Csók 2017 Băcșeț-Crișan D., Csók Z., *O locuință medievală timpurie descoperită la Ip „Dealul Bisericii” (județul Sălaj)*. În: Mărginean F., Stanciu I., Băcșeț-Crișan D. (eds.), *Orbis Medievalis I. Locuirea medievală timpurie din Transilvania și vecinătăți. Lucrările conferinței naționale Locuirea medievală timpurie din Transilvania și vecinătăți, Lipova (jud. Arad), 27–29 octombrie 2016*, Cluj-Napoca, 2017, 281–300.
- Brașoveanu et alii 2017 Brașoveanu C., Vornicu D.-M., Tencariu F.-A., *Notă asupra materialelor din perioada Hallstattului timpuriu descoperite recent în situl Isăia – Balta popii*. În: *Cercetări Istorice*, S. N. 36, 2017, 81–94.



- Ciugudean, Aldea 2005 Ciugudean H., Aldea I. Al., *Der erste depotfunde von Cugir, Kr. Alba und seine Beziehungen zu den spätbronzezeitlichen Kulturphänomenen Siebenbürgens*. În: T. Soroceanu (ed.), *Bronzefunde aus Rumänien II / Descoperiri de bronzuri din România II*, Bistrița, 2005, 95–132.
- Ciugudean et alii 2006 Ciugudean H., Luca S. A., Georgescu A., *Depozitul de bronzuri de la Dipșa / The Bronze Hoard from Dipșa*, Sibiu, 2006.
- Ciugudean et alii 2019 Ciugudean H., Uhner C., Quinn C., Bălan G., Oarga O., Bolog A., Balteș G., *După 25 de ani: grupul Cugir-Band în lumina noilor cercetări*. În: *Apulum*, 56, Series archaeologica et anthropologica, 89–130.
- Craiovan, Micle 2015 Craiovan B.-A., Micle D., *O frescă a habitatului medieval timpuriu de pe Valea Mureșului. Locuințele și cuptoarele de la Tărtăria, punct Pietroșița*. În: *Arheovest*, III/1, 2015, 495–508.
- Craiovan, Rogozea 2016 Craiovan B.-A., Rogozea O.-C., *Contribuții la repertoriul așezărilor atribuite evului mediu din vestul României*. În: *Patrimonium Banaticum*, 6, 2016, 101–137.
- Craiovan, Prian 2016 Craiovan B.-A., Prian A., *Noi descoperiri aparținând evului mediu timpuriu din vestul țării. Locuințele medieval timpurii de la Dudeștii Vechi, jud. Timiș*. În: *Arheovest*, IV/1, 2016, 441–446.
- Davidescu, Vulpe 2010a Davidescu M., Vulpe A., *Necropola de incinerare de la Hinova, jud. Mehedinți*. În: *Drobeta*, 20, 2010, 117–179.
- Davidescu, Vulpe 2010b Davidescu M., Vulpe A., *The Urnfield in Hinova, Mehedinți County (Roumania)*. În: *Dacia*, Serie Nouă 54, 2010, 5–54.
- Gindele, Istvánovits 2011 Gindele R., Istvánovits E., *Die Römerzeitlichen Töpferöfen von Csengersima – Petea, Satu Mare*, 2011.
- Gumă 1993 Gumă M., *Civilizația primei epoci a fierului în sud-vestul României*. În: *Bibliotheca Thracologica*, 4, București, 1993.
- Hegyi 2014 Hegyi A., *Perioada de tranziție la epoca fierului în Banat. Aspecte privind cronologia*. În: *Arheovest* II/1, 2014, 311–322.
- Keve 2017 Keve L., *Tipuri de vase ceramice din perioada arpadiană, în Scaunul Mureș*. În: Mărginean F., Stanciu I., Băcuț-Crișan D. (eds.), *Orbis Medievalis I. Locuirea medievală timpurie din Transilvania și vecinătăți. Lucrările conferinței naționale Locuirea medievală timpurie din Transilvania și vecinătăți, Lipova (jud. Arad), 27–29 octombrie 2016*, Cluj-Napoca, 2017, 255–269.
- László 2001 László A., *Epoca metalelor. Prima epocă a fierului. Perioada timpurie (Hallstatt A și B)*. În: Petrescu-Dîmbovița M., Vulpe A. (eds.), *Istoria Românilor*, I, 2001, 299–327.
- Levițki 2016 Levițki O., *Considerații cu privire la limita cronologică inferioară a culturii hallstattului canelat Chișinău-Corlăteni din spațiul est-carpatic*. În: *Revista Arheologică*, Serie Nouă 12, 2016, 1–2, 80–105.
- Petrescu-Dîmbovița 1977 Petrescu-Dîmbovița M., *Depozitele de bronzuri din România*, București, 1977.
- Petrescu-Dîmbovița 1978 Petrescu-Dîmbovița M., *Die Sichern in Rumänien mit Corpus der jung- und spätbronzezeitlichen Horte Rumäniens*, *Prähistorische Bronzefunde* 18, 1, München, 1978.
- Stanciu 2008 Stanciu I., *Etapa finală a epocii romane imperiale și începutul epocii migrațiilor în Barbaricum-ul din nord-vestul României*. În: *Ephemeris Napocensis*, 18, 2008, 147–169.
- Stanciu 2011 Stanciu I., *Locuirea teritoriului nord-vestic al României între antichitatea târzie și perioada de început a epocii medievale timpurii (mijlocul sec. V – sec. VII timpuriu)*, Cluj-Napoca, 2011.
- Stratan, Vulpe 1977 Stratan I., Vulpe A., *Der Hügel von Susani*. În: *Prähistorische Zeitschrift*, 52, 1977, 1, 8–60.
- Szentmiklosi 2006 Szentmiklosi A., *The Relations of the Cruceni-Belegiš Culture with Žuto Brdo-Gârla Mare Culture*. În: *Analele Banatului*, Serie Nouă 14/1, 2006, 229–269.
- Szentmiklosi 2009 Szentmiklosi A., *Așezările culturii Cruceni – Belegiš în Banat, Alba Iulia, 2009. Teză de doctorat (PhD)*.
- Vasiliev et alii 1991 Vasiliev V., Aldea I. A., Ciugudean H., *Civilizația dacică timpurie în aria intracarpatică a României. Contribuții arheologice: așezarea fortificată de la Teleac*, Cluj-Napoca, 1991.

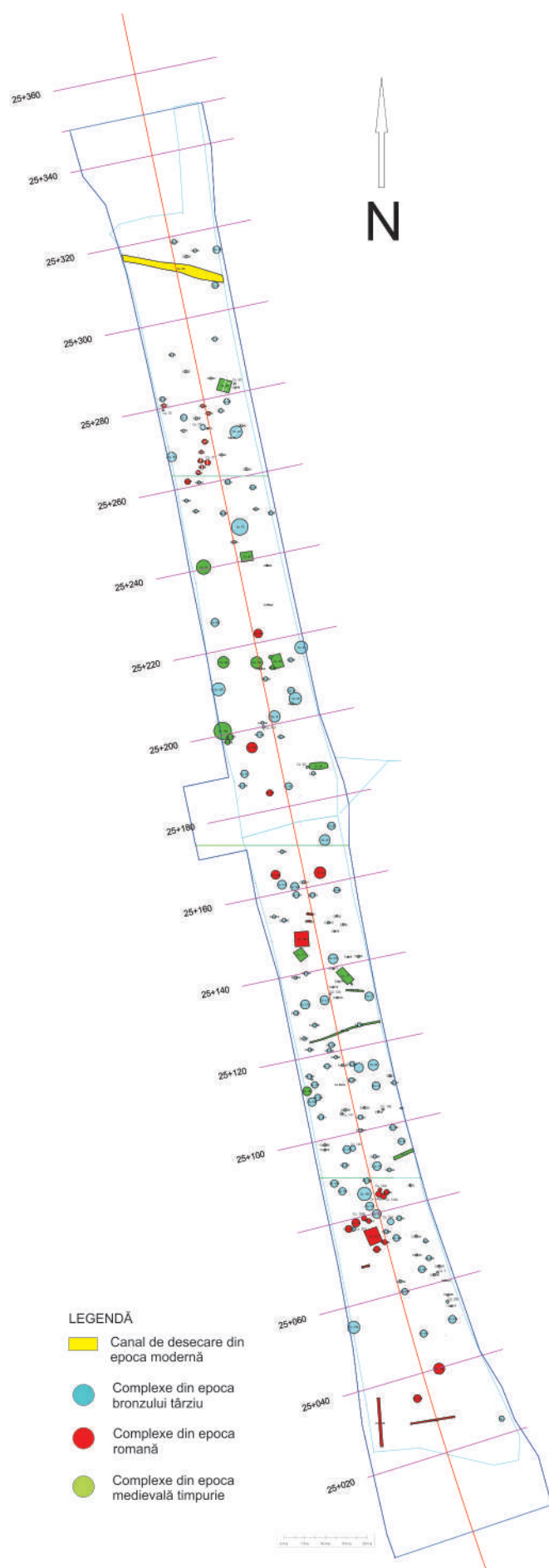


Fig. 2





1. Urme de pereți de locuință de suprafață din epoca bronzului târziu identificate la baza stratului arheologic (Cx. 8)



2. Complex de tip adâncit din epoca bronzului târziu, după secționare (Cx. 37)



3. Complexe de tip adâncit din epoca bronzului târziu (Cx. 32-33-34)



4. Secționarea complexului adâncit din epoca bronzului târziu (Cx. 35)



5. Secționarea gropii Cx. 191 din epoca bronzului târziu



6. Complex de mari dimensiuni din epoca bronzului târziu care se adâncește până la pânza freatică (Cx. 56)





1. Complex de mari dimensiuni din epoca bronzului târziu care se adâncește până la pânza freatică (Cx. 105)



2. Groapă din epoca bronzului târziu care se adâncește până la pânza freatică (Cx. 42)



3. Groapa Cx. 10 din epoca bronzului târziu surprinsă în profilul de est al suprafeței cercetate



4. Groapă din epoca bronzului târziu (Cx. 23)



5. Secționarea gropii Cx. 133 din epoca bronzului târziu



6. Fragmente ceramice descoperite la baza gropii Cx. 198 din epoca bronzului târziu





1. Coarne de cerb descoperite la baza unui complex adâncit de mari dimensiuni care ajunge la pânza freatică (Cx. 150)



2. Pat din fragmente ceramice și pietre pentru o vatră din epoca bronzului târziu (Cx. 149)



3. Vas bitronconic din epoca bronzului târziu în care a fost descoperit, în partea superioară, un fragment de craniu uman (Cx. 204)



4. Detaliu cu fragmentul de craniu uman descoperit în complexul Cx. 204 din epoca bronzului târziu



5. Greutăți din lut ars descoperite la baza gropii Cx. 28 din epoca bronzului târziu



6. Ceașcă ornamentată cu caneluri descoperită la baza gropii Cx. 28 din epoca bronzului târziu





1. Depozitul de vase Cx. 158 din epoca bronzului târziu



2. Detaliu cu castroanele așezate în complexul Cx. 158



3. Detaliu cu cești depuse în complexul Cx. 158 din epoca bronzului târziu



4. Ac din argint din epoca bronzului târziu descoperit la limita dintre stratul arheologic și stratul steril



5. Locuință de tip adâncit (Cx. 126) din epoca romană



6. Groapa Cx. 70 din epoca romană





1. Cuptor cu groapă de alimentare din epoca romană (Cx. 26)



2. Cuptoarele Cx. 153 (dreapta) și Cx. 176 (stânga) din epoca romană



3. Grup de trei cuptoare din epoca romană descoperite în situl de la Ghiroda: Cx. 176 (plan apropiat), Cx. 153 (plan îndepărtat, dreapta) și Cx. 153b (plan îndepărtat, stânga)



4. Gura de alimentare a cuptorului Cx. 153b din epoca romană



5. Secționarea cuptorului Cx. 153b din epoca romană (vatra cuptorului este amenajată din fragmente sparte de ceramică)



6. Secționarea vetrei cuptorului Cx. 176 din epoca romană





1. Mormânt de inhumație din epoca romană (Cx. 123)



2. Detaliu cu craniul scheletului descoperit în mormântul Cx. 125 din epoca romană



3. Groapă de formă rectangulară din epoca romană (Cx. 86)



4. Instalație de foc amenajată în colțul de nord-est al locuinței Cx. 80 din epoca medievală timpurie



5. Locuința adâncită Cx. 80 din epoca medievală timpurie



6. Locuința de tip adâncit Cx. 36 din epoca medievală timpurie (o rășniță a fost folosită ca bază pentru vatră)





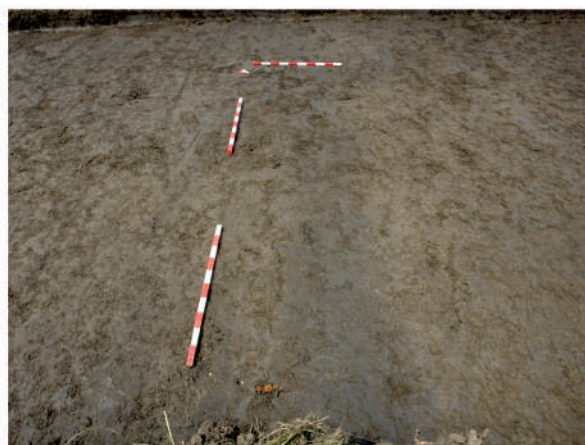
1. Șanțul Cx. 7 din epoca medievală timpurie surprins în profilul de est al suprafeței cercetate



2. Groapă de mari dimensiuni din epoca medievală timpurie, care se adâncește sub nivelul pânzei freatice (Cx. 91)



3. Groapă de mari dimensiuni din epoca medievală timpurie, care se adâncește sub nivelul pânzei freatice (Cx. 96)



4. Șanțul Cx. 14 din epoca medievală timpurie



5. Groapa Cx. 93 din epoca medievală timpurie



6. Cuptorul locuinței Cx. 171 din epoca medievală timpurie



Pl. 8





Pl. 9



Pl. 10





Pl. 11



Pl. 12



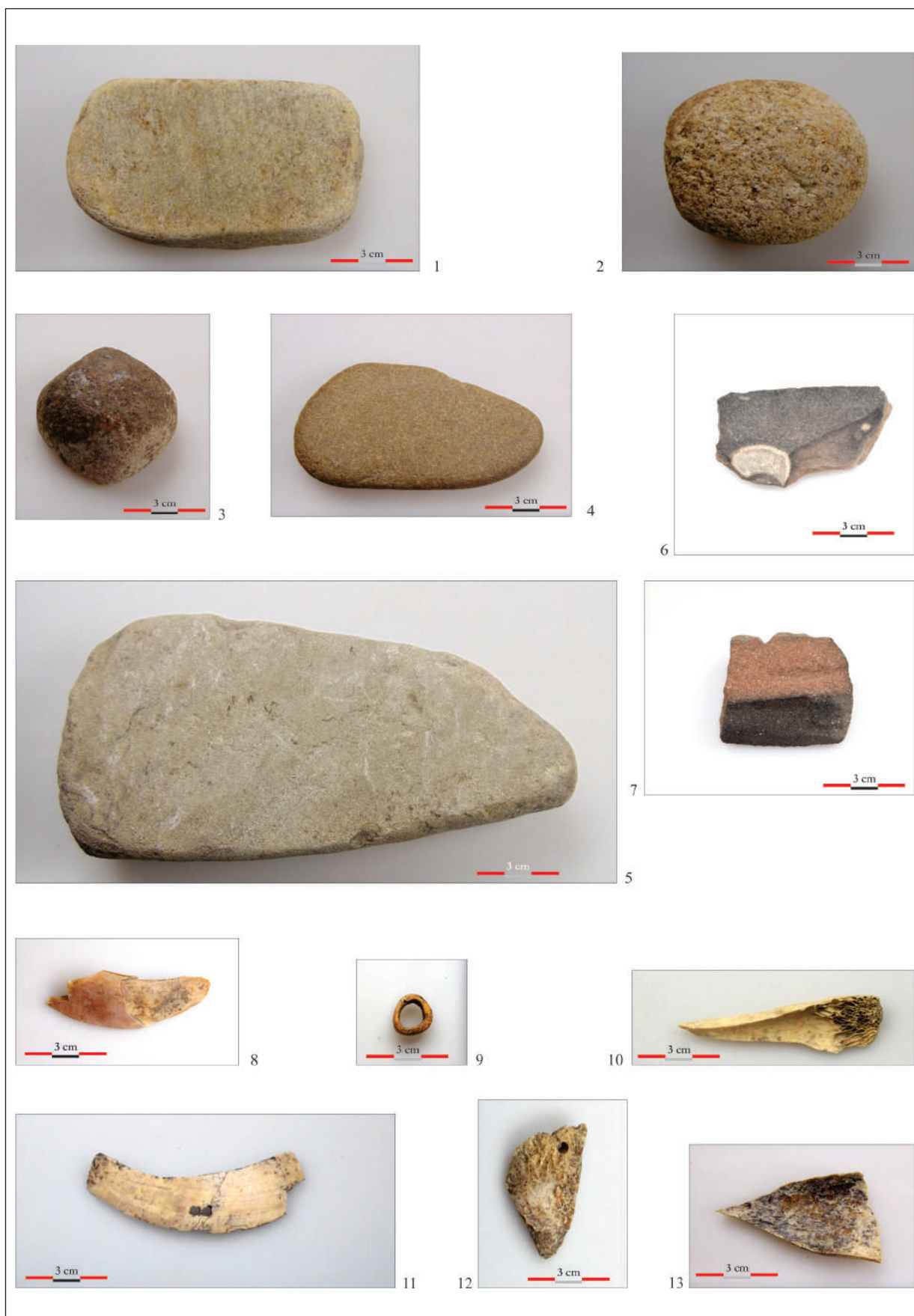
Pl. 13





Pl. 14

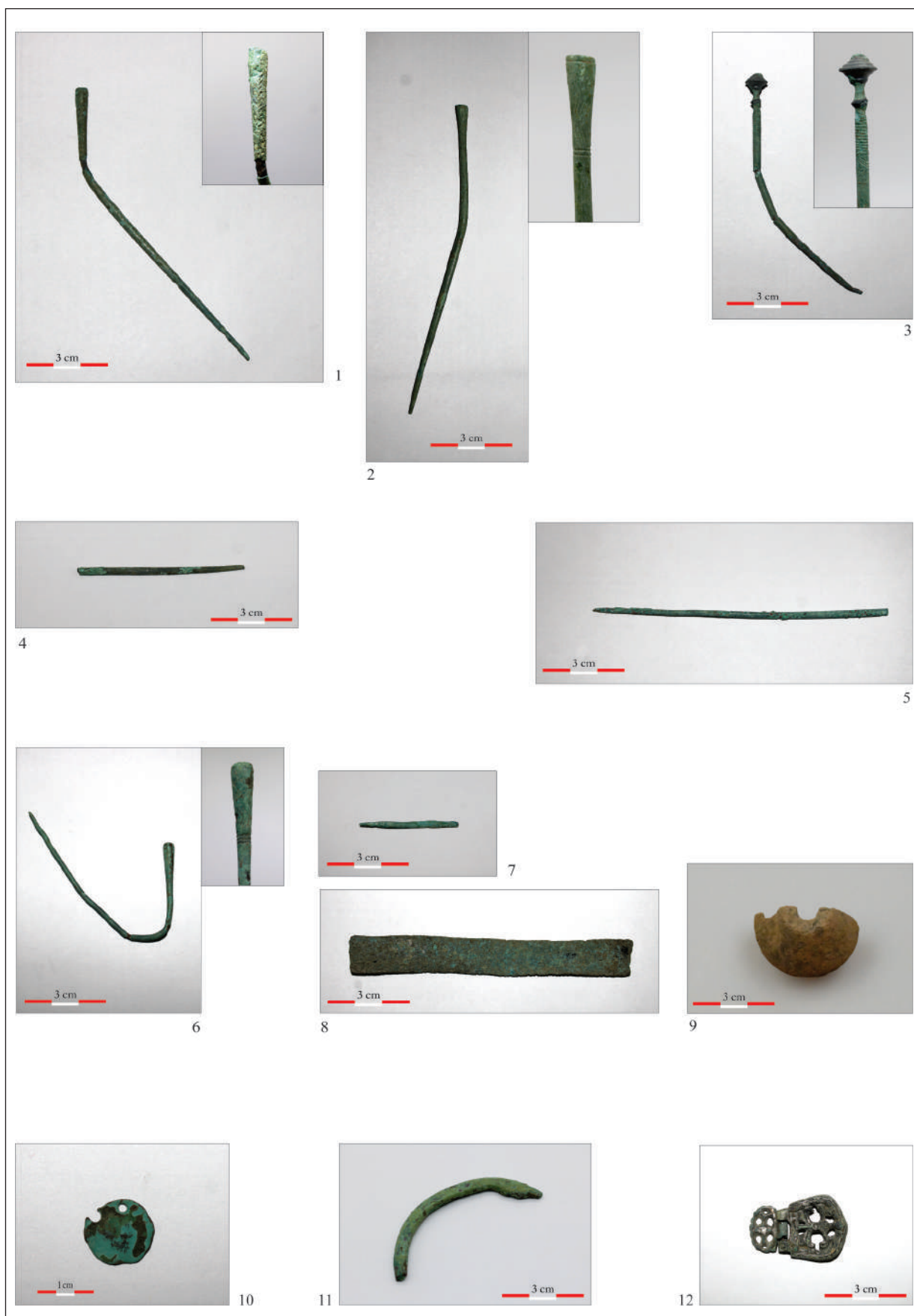




Pl. 15



Pl. 16



Pl. 17



