

## CÂTEVA CONSIDERAȚII CU PRIVIRE LA BIJUTERII DIN EPOCĂ ROMANĂ DESCOPERITE LA DIERNA (ORȘOVA, JUD. MEHEDINȚI)

Ana Cristina Hamat\*, Paul Dinulescu\*\*

*În memoria Doinei Benea și a lui Nicolae Gudea*

### *Considerations regarding Roman jewelry discovered in Dierna (Orșova, jud. Mehedinți)*

**Abstract:** This article brings back into discussion some of the discoveries related to jewellery unearthed over time in the ancient Dierna, currently the city of Orșova, in Mehedinți County, Romania. In total, so far, about 15 artefacts from Dierna appear in the bibliography, including Thanatos fibula, the Caesarius ring, or the three medallions, two of them with coins and one with engraved gem with Sol image. Between the artefacts present in this article, are one of the most famous discoveries from Roman Dacia, so, it is also important to mention that the jewellery discovered at Dierna attests a common unity linked by influences, workshops, trade, between Moesia Superior and Dacia. Some of the them, find good analogies in artefacts made in the workshops of Viminacium. We must also note the unity of discoveries in the Dierna-Drobeta area, by the appearance of some types of jewellery in both locations and also the fact that both locations are one of the commercial gates of Dacia.

**Keywords:** *Roman Dacia, Dierna, jewelry, earrings, medallions, fibula, II–IV centuries AD.*

**Cuvinte cheie:** *Dacia Romană, Dierna, bijuterii, cercei, medalioane, fibulă, secolele II–IV.*

### 1. Introducere

Articolul de față dorește să readucă în discuție câteva dintre descoperirile legate de bijuteriile descoperite de-a lungul timpului în antica Dierna, actualmente orașul Orșova, în județul Mehedinți.

Orașul este situat între munții Almăjului și cei ai Mehedințiului, la confluența râului Cerna cu Dunărea, într-o mică depresiune la intrarea în culoarul Timiș-Cerna. Așezarea contemporană, numită *orașul nou*, s-a dezvoltat în jurul golfului creat de Cerna, la 3–4 km de vechea așezare care a fost inundată controlat în anii 1968–1970 de apele lacului de acumulare Porțile de Fier I<sup>1</sup>. Dierna antică împreună cu castrul și necropolele sale se află în prezent scufundată, fără posibilitatea de a mai cerceta acest obiectiv în viitorul apropiat. De-a lungul timpului și mai ales în perioada cercetărilor arheologice întreprinse cu ocazia construirii barajului, au fost descoperite porțiuni din așezarea antică. Au fost cercetate, cu această ocazie, o parte din castrul auxiliar<sup>2</sup>, în apropierea căruia se afla și quadriburgium-ul de perioadă târzie<sup>3</sup>, orașul și portul<sup>4</sup>, un atelier de prelucrare a bronzului și unul de prelucrare a sticlei<sup>5</sup>, precum și câteva morminte din necropola antică<sup>6</sup> (Pl. I/ 1, 2, 3, 4).

Așezat într-unul din vadurile comerciale ale fluviului, orașul funcționa, probabil și ca o poartă de intrare a mărfurilor în provincie<sup>7</sup>. Drumul imperial care pleca de la Dunăre, la Tibiscum și de acolo spre capitala provinciei, până în nord la Porolissum, le transporta apoi în toată Dacia. *Municipium* din timpul lui Septimius Severus, Dierna a profitat din plin de pe urma așezării sale geografice. Teritoriul ei se învecina cu cel al Drobetai, autoritatea ei extinzându-se în vest până la Pojejena și chiar până în pasul

\* Muzeul de Istorie și Arheologie Constanța, Piața Ovidiu, nr. 12, Constanța, e-mail: anahamat@yahoo.com.

\*\* Muzeul Regiunii Porților de Fier, str. Independenței, nr. 2, Drobeta Turnu-Severin, e-mail: dinulescu\_p@yahoo.com.

<sup>1</sup> Ardevan 1998, 36–39.

<sup>2</sup> Benea 2016, 143; Timoc 2019.

<sup>3</sup> Băjenaru 2010, 109–110.

<sup>4</sup> Benea, Șchiopu 1974; Benea 1975; Timoc 2009.

<sup>5</sup> Stoicovici 1978; Benea 2008, 113–114; Cociș 2006, 111–123; Bodor, Winkler 1979, 141–145; Stoicovici, 1978, 245.

<sup>6</sup> Benea, Șchiopu 1974; Benea 1975; Timoc 2019.

<sup>7</sup> Alături de Drobeta, Dierna beneficiază de o serie de descoperiri care, cel puțin până în prezent, intră în categoria de lux, puțin atinsă de către alte descoperiri din Dacia (Hamat 2018, 707–722).

Domașnea, înglobând astfel Praetorium – Mehadia, precum și așezările din Valea Nerei. Nedispunând de un teritoriu propice agriculturii, activitatea sa a fost orientată înspre producția meșteșugărească și comerț, domenii care puteau să îi asigure supraviețuirea<sup>8</sup>. De altfel, faptul că lucrurile mergeau bine pentru locuitorii municipiului, ne-o mărturisesc chiar descoperirile făcute de către arheologi în oraș. O altă informație care pledează pentru aceasta este tocmai prosperitatea datorată bogăției acumulate de locuitori și care a contat la modul serios, pentru ridicarea la rangul de municipiu în timpul lui Septimius Severus<sup>9</sup>. Această bogăție este vizibilă și prin multitudinea de bijuterii lucrate din metal prețios, găsite mai ales în context funerar, dar și prin existența atelierelor de podoabe de metal și sticlă, cercetate arheologic. Toate aceste descoperiri vorbesc despre prosperitatea economică a orașului și în egală măsură despre zei și oameni<sup>10</sup>.

## 2. Contextul de descoperire

O parte dintre bijuteriile care provin de pe teritoriul Orșovei au luat calea exilului, în perioada stăpânirii austriece asupra Banatului, astfel că ele se păstrează la Kunsthistorisches Museum și au fost semnalate de către R. Florescu și I. Miclea<sup>11</sup>. O bună parte dintre piese se află în depozitele Muzeului Național de Istorie al României din București, iar câteva dintre acestea se află în depozitele Muzeului Regiunii Porților de Fier Drobeta-Turnu Severin, fie la Muzeul Olteniei din Craiova, sau la Muzeul Național al Banatului Timișoara<sup>12</sup>. Muzeul din urmă, găzduiește colecția Pongrácz, din care fac parte și câteva dintre bijuteriile descoperite la Dierna.

Din păcate, locul exact de descoperire a pieselor este în mare parte necunoscut, existând mențiunea că ele provin în cea mai mare parte din contexte funerare. Această situație se datorează în primul rând faptului că topografia Diernei este în mare parte necunoscută, existând foarte puține publicații pe această temă, în general bazate pe cercetările făcute în anii 1960–1970 pentru baraj. Odată cu creșterea nivelului apei, terasa inferioară pe care se afla și orașul antic, a fost inundată. Din păcate, cercetările arheologice făcute în această perioadă au rămas în mare parte nepublicate, imaginea Diernei fiind recompusă în prezent din bucățile de informații care au ajuns până la noi, din cartarea descoperirilor în timpul perioadei de construcție a barajului, sau din bibliografia secolelor XVIII–XIX<sup>13</sup>.

Pe baza acestora, se poate afirma că Dierna s-a dezvoltat efectiv ca un centru comercial, cu un trafic intens de mărfuri în perioada provinciei, girat de poziția importantă, la intrarea în Porțile de Fier. Importanța strategică a așezării se menține și după retragerea aureliană, aspect vizibil prin construirea aici a unui quadriburgium, cercetat în perioada lucrărilor pentru baraj. De asemenea, începuturile stăpânirii romane, cu problema unui dublu nucleu de locuire, așezare civilă în zona portului și vicus-ul<sup>14</sup>, reprezintă încă una dintre problemele nerezolvate ale Diernei. La aceste descoperiri se adaugă și cele două necropole cunoscute, de sud și de nord, în care au fost cercetate mai multe morminte și din care provin și o parte din piesele studiate.

În necropola de sud, concentrată în jurul sectorului B-spital, au fost dezvelite în 1966 printre altele și 3 morminte de incineratie. Inventarul unuia dintre acestea conținea podoabe de bronz și fibula decorată cu imaginea lui Thanatos, mormintele fiind datate cu monedă în a doua jumătate a secolului al II-lea<sup>15</sup>. Între acestea, M1 orientat NNE-SSE, se păstra intact, având o groapă în trepte, cu partea inferioară căptușită cu cărămizi și acoperită cu țigle. În partea superioară se mai păstrau urme de la o cutie de lemn, un opaiț, o monedă, o cană și o fibulă de aur depusă lângă defunct. În partea inferioară a mormântului se aflau șase monede dintre care două de argint și patru de bronz cu emisiuni de la Traian-Marcus Aurelius pentru Faustina Minor și resturi vegetale<sup>16</sup>.

Un alt mormânt care făcea parte din această necropolă este un mormânt în sicriu de plumb și cistă de cărămidă. Sicriul din plumb avea dimensiunile 94x64 cm și conținea rămășițele unui copil. Inventarul

<sup>8</sup> Mărghitan 1980, 86; Ardevan 1998, 72–73.

<sup>9</sup> Bena 1975, 97; Ardevan 1998, 38.

<sup>10</sup> Hamat 2011, 24.

<sup>11</sup> Florescu, Miclea 1979.

<sup>12</sup> Pe mai departe vom folosi abrevierile numelor instituțiilor, de forma MNIR, MRPF, MO și MNB.

<sup>13</sup> Bena 1975, 91; Marsigli 1744, II, 15; Milleker 1899, 51–53, Juan-Petroi 1999, 81–84.

<sup>14</sup> Ardevan 1998, 36–39.

<sup>15</sup> Popescu 1967, 537.

<sup>16</sup> Bondoc 2007, 9; Bondoc, Dumitrașcu 2013, 486–487.

este compus din patru ulcioare ceramice (dispuse câte două la cap și la picioare), o plăcuță defixio din aur, rulată în apropierea capului, două medalioane de aur și doi cercei din fir de aur împletit, aceștia din urmă fiind pierduți<sup>17</sup>. Datarea mormântului este propusă a fi a doua jumătate a secolului al III-lea – prima jumătate a secolului al IV-lea<sup>18</sup>.

În necropola de nord, situată lângă piciorul podului peste râul Cerna, au fost descoperite morminte de inhumație în sarcofage din piatră și cărămidă, cu un inventar bogat, din care face parte și inelul lui Caeserius<sup>19</sup>. Acesta a fost descoperit în 1857 în curtea berăriei Ioanovici, într-un sicriu de plumb aflat în interiorul unuia de piatră și cărămidă<sup>20</sup>. Locul respectiv este menționat ca necropolă romană, iar inelul este pomenit inclusiv de către F. Milleker, care mai menționează și faptul că în 1840 a apărut primul mormânt în această zonă<sup>21</sup>.

O altă piesă care ridică semne de întrebare asupra locului de descoperire este cerceul de tipul candelabru cu pandantive, acesta având trecut în dreptul său, în registrul MRPF Drobeta-Turnu-Severin, loc de descoperire necunoscut și anul 1964. Datorită anului descoperirii, credem că poate fi vorba despre o descoperire din zona Drobeta-Dierna<sup>22</sup>.

Restul pieselor, studiate în acest articol, nu au din păcate menționat contextul de descoperire.

### 3. Descriere

Podoabele descoperite pe teritoriul Diernei romane pot fi încadrate în trei mari categorii:

A. Podoabe pentru împodobitul mâinilor: brățări și inele.

B. Podoabe pentru împodobitul gâtului și al corpului: coliere, pandantive, fibule.

C. Podoabe pentru împodobitul capului: coroane, cercei.

Podoabele pentru împodobitul mâinilor se referă în general la obiecte care pot fi asociate atât cu portul femeilor, cât și al bărbaților<sup>23</sup>, motiv pentru care în lipsa unor informații asupra contextului de descoperire, așa cum este cazul la piesele studiate, nu putem fi siguri asupra purtătorului.

#### A.1. Brățări

Brățările sub denumirea lor latină – *armillae*, sunt verigi din materiale diverse, care împodobeau cel mai adesea brațele și mai rar picioarele<sup>24</sup>. Pe lângă destinația clară de a înfrumuseța mâna posesorului – fie el bărbat sau femeie, copil sau adult, o brățară putea reprezenta și un însemn de onoare în armată, asemănător decorațiilor din ziua de azi<sup>25</sup>. Pe de altă parte, L. Radulović vorbea despre o dublă funcționalitate a brățărilor, pe plan decorativ și apotropaic<sup>26</sup>. Din acest punct de vedere, brățările aveau și ele o varietate de forme. Moda cerea ca brățările să fie lucrate în pereche, fiind uneori simetrice – lucrate pentru anumite brațe, lucru care se observă lezne la cele în formă de șarpe încolăcit, capul animalului fiind orientat spre dreapta sau spre stânga. Datorită particularităților anatomice, brățara destinată brațului stâng este mai îngustă decât cea destinată brațului drept<sup>27</sup>. O tipologie unitară, a brățărilor, la nivelul Imperiului este greu de făcut, datorită în primul rând a numărului foarte mare de piese prelucrate din materiale diferite și a particularităților locale. Cu toate acestea, la nivelul unor provincii cum ar fi Britannia, Gallia, Pannonia, Moesia Superior sau Dacia, s-a încercat elaborarea unor definiții care să pună bazele unor criterii de departajare a pieselor și implicit întocmirea unor tipologii<sup>28</sup>. Piesa descoperită la Dierna (**Pl. IV/10**) este confecționată dintr-o bară de aur, sudată la capete. Pe tija brățării sunt petrecute trei pandantive,

<sup>17</sup> Benea, Șchiopu 1974, 115–125.

<sup>18</sup> Benea, Șchiopu 1974, 124.

<sup>19</sup> Florescu, Miclea 1979; 38

<sup>20</sup> IDR III/1, 75.

<sup>21</sup> Milleker 1899, 51–53.

<sup>22</sup> Hamat 2019, 192.

<sup>23</sup> Despre inele, poetul Persius menționa că ele sunt un accesoriu obligatoriu pentru politicienii și bogații zilei, însă în mod sigur ele lipsesc de pe mâna săracului, așa cum relatează Iuvenal (Persius, 1, 4; Iuvenal, *Despre lux și cumpătare*, 11).

<sup>24</sup> Popović 1996, 146.

<sup>25</sup> Popović 1996, 146; Johns 1996, 87; Crummy 2005, 96.

<sup>26</sup> Radulović 2006, 374.

<sup>27</sup> Lascu 1965, 205.

<sup>28</sup> Radulović 2006, 356; Stevenson 1956, 208; Riha 1990, 52; Alicu, Cociș 1988, 229.

două dintre ele fiind formate dintr-o placă pătrată de aur și perforată central, iar prin acest orificiu trece o structură din bare de aur ce formează un pătrat închis și un triunghi deschis. Al treilea pandantiv este doar un pătrat din bare de aur. Cu brățara se mai asociază și o mărgică de aur în formă de disc, perforată central. Ca datare, brățara se încadrează în epoca romană târzie, în secolul al IV-lea<sup>29</sup>.

Din punct de vedere al tipologiei, piesa poate fi încadrată în cadrul brățărilor cu corpul sub forma unei vergi simple<sup>30</sup>, având analogii la Augusta Raurica-tipul 1<sup>31</sup>, Aquincum-tipul Ia<sup>32</sup>; Viminacium-tip I, Moesia Superior-tipul II<sup>33</sup>.

## A.2. Inele

Dintre toate podoabele romane, cea mai răspândită este inelul – *anulus*<sup>34</sup>. Pe lângă valoarea estetică, inelul comportă și valențe magico-religioase și chiar o valoare socială<sup>35</sup>, ceea ce a contribuit la răspândirea portului acestei mici bijuterii pe tot teritoriul Imperiului Roman. Parcursul pe care-l are inelul de-a lungul istoriei romane este unul destul de interesant. Dacă în epoca republicană inelul avea o conotație strictă de exponent al rangului unei persoane<sup>36</sup>, odată cu Imperiul și mai ales cu schimbarea mentalității – care are loc în ultimul secol al Republicii, inelul devine tot mai mult un simbol al modei. Inelele erau purtate de către femei dar și de bărbați în număr mare și de obicei pe toate degetele<sup>37</sup>. Forma acestora reprezintă un ansamblu de trăsături, dintre care cel mai ușor de sesizat este aspectul general al bijuteriei, opera artizanului care are sarcina de a face un compromis între anatomia digitală și tehnica de decorare<sup>38</sup>.

Despre un singur exemplar de inel știm cu siguranță că a fost descoperit la Dierna. Este vorba despre inelul lui Caeserius<sup>39</sup> (Pl. V/12), așa cum a fost el numit, datorită numelui incizat pe corpul piesei. Piesa este păstrată în prezent la Kunsthistorisches Museum, nr. inv. VII-b 60<sup>40</sup>, fiind descoperită în a doua jumătate a secolului al XIX-lea, împreună cu o mărgică tubulară din foaie de aur lucrată prin batere. El a fost confecționat din bară de aur, lată, ciocănită poligonal, având marginea festonată și este decorat cu o inscripție gravată lapidar *VTF CESERI*<sup>41</sup>, câte o literă pe fiecare fațetă. Inscripția este flancată de o rămurică și o frunză. Ca tipologie, inelul se încadrează în tipul inelului verigă sau verighetă, din bandă sau fir poliedric, încadrat în tipul II.2.1.b pentru Dacia Superior<sup>42</sup>, cu analogii în tipul IX pentru Oltenia romană<sup>43</sup>, tipul VII pentru Ilișua<sup>44</sup>, tipul LXVI după Ergün N.<sup>45</sup>, tipului VIII pentru Gallia<sup>46</sup>, iar pentru Aquincum, corespunde tipurilor IX–X<sup>47</sup>, în timp ce pentru Augusta Raurica E. Riha îl încadrează tipului 29<sup>48</sup>. Analogii datate începând cu sfârșitul secolului al II-lea și până în perioada bizantină se găsesc și în cele două Moesii și în Pannonia, fiind descoperite în situri precum necropola de la Pecine-Viminacium – un inel de argint, Plevna, Savaria și Scarbantia<sup>49</sup>.

<sup>29</sup> Kunsthistorisches Museum, nr. inv. VII-b 60 (Florescu, Miclea 1979, 38, nr. cat. 69, Benea 2008, 150, fig. 29; Hamat 2011, nr. cat. 48).

<sup>30</sup> Hamat 2011, nr. cat. 75.

<sup>31</sup> Riha 1990, 52.

<sup>32</sup> Facsády 2009, 56.

<sup>33</sup> Popović 1996, 147.

<sup>34</sup> Bălăceanu 1999, 110.

<sup>35</sup> Guiraud 1989, 173.

<sup>36</sup> Titus Livius ne spune că în timpul celui de-al doilea război punic, atunci când familiile senatoriale au fost obligate să cedeze bijuteriile personale, senatorilor și soțiilor acestor li s-a permis să păstreze inelele de aur care atestau apartenența la rangul senatorial (Titus Livius, *Ab urbe condita* 34, 7, 5).

<sup>37</sup> Lascu 1965, 205.

<sup>38</sup> Guiraud 1981, 221.

<sup>39</sup> CIL 03, 01703a (1024) = IDR 3/1, 00053 = AE 2010; Hamat 2016, 101; Hamat 2017, 65.

<sup>40</sup> Florescu, Miclea 1979, 38, nr. cat. 70; Hamat 2017, 65.

<sup>41</sup> Inelul cu inscripție apare diferit citat, D. Benea în 1975 și autorii IDR III/1 au citit *VTF CESERI*, iar R. Florescu și I. Miclea l-au citit *UTE GESERI* (Benea 1975, 95; IDR III/1, 75; Florescu, Miclea 1979, 38, Hamat 2017, 65).

<sup>42</sup> Hamat 2011, 96–97.

<sup>43</sup> Bălăceanu 1999, 116.

<sup>44</sup> Isac, Gaiu 2006, 419.

<sup>45</sup> Ergün 1999, 721, fig. 4.

<sup>46</sup> Guiraud 1989, 197.

<sup>47</sup> Facsády, Verebes 2009, 994, fig. 1.

<sup>48</sup> Riha 1990, pl. 14.

<sup>49</sup> Popovic 2002, 157.

Descrierea este foarte simplă, acesta fiind așa numitul inel verighetă, fără montură, cea mai simplă formă posibilă și care nu era foarte greu de confecționat. O formă primară a inelului, prin urmare foarte veche, inelul de tip verighetă se regăsește atât în tradiția greacă, cât și în cea etruscă, fiind purtat de către oamenii de rând. Cu toate acestea, nu trebuie uitat faptul că asemenea exemplare pot fi confecționate și din aur, prin urmare nu suntem de acord cu afirmația că astfel de inele sunt purtate de oamenii mai săraci sau de sclavi – în sensul restrictiv<sup>50</sup>, cantitatea mare a pieselor cu această formă datorându-se mai degrabă faptului că acestea erau relativ ușor de confecționat. Banda de metal sau un simplu fir era îndoită în jurul unei bare de metal care dădea forma și măsura.

Analogii apropiate pentru această piesă regăsim în apropiere, fiind vorba despre două piese din aur descoperite în Drobeta<sup>51</sup>, la care se alătură încă una din același material descoperită la Șimian<sup>52</sup>. La ele, se mai adaugă și o altă piesă din bronz descoperită la Ulpia Traiana<sup>53</sup>, cu secțiune patrulateră, banda fiind decorată cu două caneluri, deci fiind poliedrică orizontal, precum și o piesă lucrată din bronz descoperită la Apulum<sup>54</sup> și o alta descoperită la Potaissa<sup>55</sup>. Inelul de la Dierna poate fi datat în secolul al III-lea<sup>56</sup>. O piesă frumoasă a fost descoperită pe teritoriul Serbiei în 1908, de forma unei verigi octogonale inscripționată<sup>57</sup>.

### **B.1. Medalioane**

Printre piesele descoperite la Dierna s-au păstrat în general medalioane de colier cu casetă cu gemă gravată sau cu monedă, precum și medalioane sub forma măciucii lui Hercule.

#### *B.1.A Medalion de colier cu casetă și gemă încastrată.*

La Dierna a fost descoperit până acum un singur medalion de acest fel<sup>58</sup>. El face parte din inventarul mormântului de copil din necropola de sud, împreună cu un medalion cu monedă și o pereche de cercei de aur. Cea mai faimoasă piesă a acestui tip aparține unui colier descoperit în apropiere, la Drobeta și decorat cu o camee gravată cu imaginea luptei dintre Hercule și Cerber<sup>59</sup>.

Medalionul de la Dierna (**Pl. II/5**), este de fapt o ramă din aur și are încastrată o gemă cu reprezentarea lui Sol în Quadrigă<sup>60</sup>. El se încadrează în varianta III.1.a.2.2<sup>61</sup> pentru Dacia Superior și este păstrat în colecția Muzeului Regiunii Porților de Fier Drobeta-Turnu Severin<sup>62</sup>.

#### *B.1.B Medalion cu monedă*

În această categorie se încadrează două exemplare, descoperite în context funerar, în necropolele Diernei.

Medalioanele de tip monedă sunt destul de răspândite în cadrul populației romanizate, dar și în cadrul populației care are legături economice, militare sau politice cu lumea romană. Astfel de medalioane reprezintă cel mai bine puterea de convertire a romanității<sup>63</sup>. În perioada târzie ele se regăsesc în inventarul mormintelor atribuite culturii Sântana de Mureș-Cerneahov, cu exemple în necropolele de la Bârlad-Valea Seacă și Bogdănești-Fălciu, ambele în județul Vaslui<sup>64</sup>.

Considerate un bastion al propagandei imperiale<sup>65</sup>, numeroase în provinciile occidentale ale Imperiu-

<sup>50</sup> Alicu, Cociș 1988, 226.

<sup>51</sup> Hamat 2011, nr. cat. 143, 144, 145.

<sup>52</sup> Hamat 2011, nr. cat. 143.

<sup>53</sup> Hamat 2011, nr. cat. 173.

<sup>54</sup> Hamat 2011, nr. cat. 202.

<sup>55</sup> Bărbulescu 2012, 249, cat. no. 54, fig. 133.

<sup>56</sup> Hamat 2017, 65.

<sup>57</sup> Popovic 2002, 157.

<sup>58</sup> Hamat 2011, nr. cat. 246.

<sup>59</sup> Hamat 2019b.

<sup>60</sup> Benea, Șchiopu 1974, 116, fig. 2.

<sup>61</sup> Hamat 2011, 123–124.

<sup>62</sup> MRPF Au 64.

<sup>63</sup> Lakatos 2001, 42–43.

<sup>64</sup> Mamalaucă 2013, 560–566.

<sup>65</sup> Un solidus de la Valentinian I, din secolul al IV-lea, transformat în medalion a fost descoperit la Suplacu de Barcău și a fost legat de existența în zonă a unui centru migrator germanic aflat în relații politice cu romanii (Lakatos 2001, 42–43).

lui, inelele încadrate în acest tip sunt apariții sporadice în bazinul Dunării<sup>66</sup>. Moda pandantivelor monetare intră în uz începând cu mijlocul secolului al II-lea<sup>67</sup> și se menține pe parcursul secolului al III-lea, chiar și în secolul al IV-lea.

Pe parcursul secolelor II–IV, astfel de bijuterii monetare apar în 24 de localități aflate în barbaricum, în apropierea provinciilor romane Dacia și Pannonia<sup>68</sup>, fiind descoperite mai ales în morminte, cu o preferință pentru emisiunile monetare cu reprezentarea împărașelor romane<sup>69</sup>. Folosirea monedelor pentru realizarea bijuteriilor, este destul de răspândită în această perioadă<sup>70</sup>, fiind sugerat de către unii specialiști că inelele cu monede pot fi chiar decorații militare<sup>71</sup>. Valoarea fizică a acestor bijuterii o reprezintă metalul prețios al monedei, în timp ce valoarea simbolică este dată de către protecția imaginii împăratului – zeu în viață sau a reprezentării de pe reversul acestora.

Dintre monedele folosite pe post de medalion vorbim mai ales de denari de la Caracalla sau de piesa medalion cu o monedă cu chipul Iuliei Domna, dar și de piese aparținând cronologic domniei lui Traian, așa cum este și cazul nostru. În epoca romană târzie, exemplele se înmulțesc.

Astfel de medalioane pot fi încadrate în trei tipuri:

1. cu tortița atașată direct monedei;
2. cu moneda încastrată într-un locaș special făcut din foiță de aur;
3. monede găurite pentru a putea fi purtate la gât<sup>72</sup>.

În a doua categorie se încadrează ambele exemplare<sup>73</sup> descoperite la Dierna<sup>74</sup>.

Primul dintre acestea este un pandantiv de aur păstrat în colecția Kunsthistorisches Museum de la Viena, inventar VII, b 60 (Pl. V/11). El este format dintr-o singură monedă și nu două, așa cum descriu autorii. Moneda din argint de la Traian este prinsă într-o ramă din foaie de aur care se îndoaie pe monedă formând un chenar zimțat. Pe avers, moneda are chipul împăratului Traian, iar pe revers imaginea lui Hercule cu blana leului din Nemeea și măciuca. Medalionul, datat de către autori în secolele III–IV<sup>75</sup>, mai păstrează încă tortița canelată. Faptul că o monedă intrată în uz la începutul secolului al II-lea este folosită ca parte a unei bijuterii datată în secolele III–IV nu trebuie să ne mire. Calitatea argintului din monede în timpul lui Traian reprezenta un etalon pentru monetăria romană târzie. Pe de altă parte, imaginea lui Hercule, este motivul probabil pentru care a fost folosită această monedă.

Un al doilea exemplar provine tot de la Dierna<sup>76</sup> și este păstrat în colecția Muzeului Regiunii Porților de Fier Drobeta-Turnu Severin<sup>77</sup> (Pl. II/6). El a fost descoperit într-un mormânt de copil, împreună cu medalionul cu gemă, pomenit anterior. Încadrată de o ramă de aur lucrată în aceeași tehnică ca și medalionul cu gemă, piesa mai păstrează tortița canelată și este o imitație din argint după o monedă republicană. Pe avers este reprezentată zeița Roma, iar pe revers Luna în bigă, fără a se putea distinge o legendă<sup>78</sup>. A fost datat ca și precedentul, în a doua jumătate a secolului al III-lea și începutul secolului al IV-lea și aparține unei fetei provenite din mediul oriental<sup>79</sup>, îngropată de părinții săi în pământul Daciei.

Cele două piese descoperite la Dierna se încadrează variantei III.1.a.2.3 pentru tipologia Daciei Superior<sup>80</sup>.

### *B.1.C. Pandantiv în forma măciucii lui Hercule*

O categorie aparte în cadrul pandantivelor o reprezintă amuletele de tipul „măciuca lui Hercule”, care sunt răspândite pe tot teritoriul Imperiului Roman, deopotrivă în Occident și în Orient. Lucrate în

<sup>66</sup> Popović 2001, 45; Popović 2003, 57.

<sup>67</sup> Popović 1996, 134.

<sup>68</sup> Domocoș 2010, 77.

<sup>69</sup> Domocoș 2010, 78.

<sup>70</sup> Pinckernelle 2007, 52.

<sup>71</sup> Higgins 1980, 175.

<sup>72</sup> Florescu, Miclea 1979, 38, nr. cat. 71, fig. 279–30.

<sup>73</sup> Benea 1974, fig. 2; Florescu, Miclea 1979, 38, nr. cat. 71, fig. 279–30; Hamat 2011, nr. cat. 241.

<sup>74</sup> Florescu, Miclea 1979, 38, nr. cat. 71, fig. 279–30.

<sup>75</sup> Florescu, Miclea 1979, 38.

<sup>76</sup> Hamat 2011, nr. cat. 247.

<sup>77</sup> MRPF Au 63.

<sup>78</sup> Benea, Șchiopu 1974, 117.

<sup>79</sup> Benea, Șchiopu 1974, 123.

<sup>80</sup> Hamat 2011, 125–126.

general din metale prețioase – aur și argint, mai rar din bronz, astfel de exemplare sunt datate de către literatura străină între secolele III–IV și poartă cu ele o puternică componentă spirituală, ascunsă de secolele de folosință ale bijuteriei ca atare<sup>81</sup>. Astfel de piese de aur provin printre altele de la Vindobona<sup>82</sup>, Durostorum<sup>83</sup>, Ashstead<sup>84</sup>, Aquincum<sup>85</sup>.

Purtate mai ales de femei și copii – în mormintele cărora sunt mai ales descoperite, valoarea apotropaică probabil că prevalează față de cea estetică. Pe teritoriul Daciei romane, astfel de amulete au fost descoperite într-un număr destul de redus, iar între locurile de descoperire cunoscute apar Dierna<sup>86</sup>, Miercurea Sibiului, Târgu-Mureș, Potaissa<sup>87</sup>, Ampelum<sup>88</sup> sau Drobeta<sup>89</sup>. Dacă primele patru locații au dat descoperiri din aur, ultimele două aparțin unei grupe deosebite de amulete din os – material mai ieftin și mai accesibil<sup>90</sup>. În privința diferențierii cronologice a exemplarelor de os de cele de metal, M. Bărbulescu, susținut de D. Ciugudean, opina că în perioada de criză determinată de epoca migrațiilor, osul ca materie primă devine preponderent, prin urmare exemplarele de os ar putea fi mai târzii decât cele din metal<sup>91</sup>.

Piesa (**Pl. IV/9**) se încadrează în varianta III.1.a.2.7. pentru tipologia Daciei Superior<sup>92</sup>, iar ca datare merge cu siguranță înspre zona secolelor III–IV, cu extindere în secolul al V-lea<sup>93</sup>.

## B.2. Mărgele din metal

Astfel de piese sunt executate cu precădere din bronz, în bandă subțire de 1 mm prin batere și apoi prin înfășurare în jurul unei bare<sup>94</sup>. Ele se încadrează tipului III.1.c.2. în tipologia Daciei Superior<sup>95</sup>.

Opt exemplare de acest gen se cunosc a proveni de pe teritoriul Daciei Superior. În general, astfel de piese au un corp globular sau tubular, simplu sau decorat cu mici incizii și puteau fi executate în ateliere de bronzieri<sup>96</sup>. Prima mărgea provine de la Ulpia Traiana<sup>97</sup>. Alte două, lucrute din bronz, provin de la Apulum<sup>98</sup>, fiind descoperite într-un context funerar. Amândouă sunt piese simple, tubulare, semicirculare în secțiune. Mărgele din bronz au mai fost descoperite în Dacia la Ilișua<sup>99</sup>, Romita<sup>100</sup>, Porolissum<sup>101</sup>, Cășei și Gilău<sup>102</sup>. Exemplare de aur au fost descoperite și pe teritoriul Dobrogei, ca parte a unui colier<sup>103</sup>. Mărgele din metal, mai precis de aur au fost descoperite printre alte locații și la Aquae Iasae, fiind datate în secolele II–III<sup>104</sup>.

Trei exemplare din aur au fost descoperite și la Dierna, fiind vorba despre o mărgea de aur perforată<sup>105</sup> (**Pl. IV/10**) care juca rol de pandantiv pentru o brățară din același material și de două mărgele tubulare (**Pl. V/14**), piesele fiind descoperite pe teritoriul orașului și păstrate în muzeul din Viena. Întreaga brățară, inclusiv mărgeaua, au fost datate în secolul al IV-lea<sup>106</sup>. Aceasta este din aur, sub forma unui disc

<sup>81</sup> Popović 1999, 77.

<sup>82</sup> Neumann 1972, 3.

<sup>83</sup> Popović, Donevski 1999, 27, nr. cat. 6.

<sup>84</sup> Cool 1986, 235, fig. 4.

<sup>85</sup> Facsády 2002, fig. 5; Facsády 2009, 116, nr. cat. 239.

<sup>86</sup> Florescu, Miclea 1979, 38, nr. cat. 68, fig. 27.

<sup>87</sup> Bărbulescu 1994, 178–180, fig. 37–1.

<sup>88</sup> Ciugudean 2003, 247–250.

<sup>89</sup> Stângă 1998, 119.

<sup>90</sup> Ciugudean 2002, 248.

<sup>91</sup> Bărbulescu 1994, 178–180; Ciugudean 2003, 248.

<sup>92</sup> Hamat 2011, 127–128.

<sup>93</sup> Hamat 2011b, 66.

<sup>94</sup> Benea 2008, 137.

<sup>95</sup> Hamat 2011, 134–135.

<sup>96</sup> Benea 2008, 138.

<sup>97</sup> Alicu *et alii* 1994, nr. 801, pl. XXXXI–801.

<sup>98</sup> Hamat 2011, nr. 443, 444.

<sup>99</sup> Protase *et alii* 1997, pl. LXXXXI–1–7.

<sup>100</sup> Matei, Bajusz 1997, pl. XCIII–6–8.

<sup>101</sup> Gudea 1989, 716.

<sup>102</sup> Isac 1999, 758.

<sup>103</sup> Oanță Mărghitu 2013, 211.

<sup>104</sup> AI 2015, 136, nr. cat. 13.

<sup>105</sup> Florescu, Miclea 1979, 38.

<sup>106</sup> Florescu, Miclea 1979, 38.

perforat central. Cele două tuburi, cilindrice din foaie de aur lucrată prin batere, godronate, nu au o funcționalitate bine definite și pot fi mărgelile cu au dimensiunea de 1,5 cm. Ele au intrat în colecțiile muzeului din Viena în 1857, având nr. cat. VII b 60<sup>107</sup>.

### B.3 Fibulă

Una dintre cele mai frumoase piese descoperite la Dierna (**Pl. III/8**), este o fibulă discoidală, provenită dintr-un context funerar<sup>108</sup>, decorată cu imaginea lui Thanatos și inscripționată cu literele C.D.P. și D.C.L<sup>109</sup>. Ea se păstrează în prezent în tezaurul Muzeului Olteniei Craiova<sup>110</sup>. Imaginea zeului se poate lega de rolul de protector și însoțitor al sufletului decedatului în viața de apoi. Literele ar putea reprezenta prescurtarea unui mesaj sau poate chiar prescurtarea numelui decedatului sau ale apropiaților acestuia. Fiind găsită în groapa unui mormânt în care se aflau resturile incinerăției, este clar că piesa a fost depusă, ea nefiind trecută prin foc. Se deschide astfel posibilitatea ca fibula să nu fi aparținut decedatului și să fi fost în schimb fie un obiect al altcuiva, fie să fi fost cumpărată pentru a-l însoți pe decedat. Datarea piesei se poate restrânge pe baza monedelor găsite în mormânt în a doua jumătate a secolului al II-lea.

Cele mai bune analogii au fost descoperite în necropola de la Vallerano, de lângă Roma, în mormântul nr. 2 aparținând unei tinere decedate la vârsta de 18–20 de ani. Mormântul a fost datat între anii 150–180 și atestă o legătură foarte importantă cu ritualurile din estul Imperiului<sup>111</sup>. În acest mormânt au fost găsite mai multe fibule de formă ovală cu casetă în care se găseau geme sau camee din pietre semiprețioase și prețioase<sup>112</sup>. Acest gen de bijuterie a fost descoperit și în inventarul funerar al Creperia Tryphaena de la Prati di Castelo, o localitate din apropierea Romei<sup>113</sup>, mormânt datat în aceeași perioadă. Ambele aveau cam aceeași vârstă în momentul decesului și prin inventar, dar și prin ritualul funerar sunt legate de comunitatea siriană din Roma<sup>114</sup>.

De asemenea, în necropola de la Pecine-Viminacium a fost descoperit un exemplar lucrat din argint aurit, decorat în au repoussé și gravare, cu imaginea luptei lui Hercule cu leul din Nemea<sup>115</sup>, fiind încadrat cronologic între a doua jumătate a secolului I și mijlocul secolului al III-lea<sup>116</sup>. În tipologia S. Petkovic, ea se încadrează în tipul 21.D – fibula discoidală, element de lux asociat cu tradiția clasică grecească pe filieră elenistică, cu o durată de viață care atinge perioada antichității târzii și supraviețuiește chiar până în timpul domniei lui Iustinian. Alte exemplare de acest fel au fost descoperite în necropolele sarmatice din Vrșac și Viminacium. Acest tip de fibulă a fost adus de către armată în Moesia Superior la finalul secolului I și începutul secolului al II-lea, iar subtipul prezent la Viminacium și Dierna a fost folosit pentru propaganda imperială<sup>117</sup>, dar și în ritualul funerar.

### C.1. Cercei

La Dierna au fost descoperiți și câțiva cercei, între care o pereche de cercei de aur în mormântul de fetiță cu sicriu din plumb din necropola de sud, în care au mai fost găsite și cele două medalioane. Din păcate perechea de cercei nu s-a mai păstrat și nu avem o descriere a acestora.

O altă piesă a fost descoperită în atelierul de bijutier de la Dierna<sup>118</sup>. Este vorba despre un cercel care se încadrează în tipul III.2.1 – cercei sub formă de verigă pentru Dacia Superior<sup>119</sup>. La acest tip, veriga poate fi simplă sau cu capetele înfășurate. Sistemul de închidere este simplu – cârlig și ochi. Din acest tip mai face parte o piesă descoperită la Ulpia Traiana<sup>120</sup>. Descoperirea de la Dierna, ne arată că

<sup>107</sup> Florescu, Miclea 1979, 39, nr. cat. 73.

<sup>108</sup> Nr. cat. 248.

<sup>109</sup> Popilian 2001, 85–86.

<sup>110</sup> MO I7733.

<sup>111</sup> Bedini *et alii* 2012, 39.

<sup>112</sup> Bedini 1995, 46–49.

<sup>113</sup> Bedini 1995, 65–69.

<sup>114</sup> Bedini *et alii* 2012, 39.

<sup>115</sup> Petkovic 171–173.

<sup>116</sup> Popović 1994 C, 54; Petkovic 171–173.

<sup>117</sup> Petkovic 2010, 173.

<sup>118</sup> Hamat 2011, nr. 263.

<sup>119</sup> Hamat 2011, 145–146.

<sup>120</sup> Hamat 2011, nr. 257.



acest tip de piese simple se realizau în ateliere locale. Ca material, astfel de cercei au fost realizați din aur – cel de la Ulpia, și bronz cea de la Dierna. Probabil că la acest tip de piese, ușurința în realizare și materialul ieftin, erau direct proporționale cu prețul, prin urmare erau accesibile și populației mai puțin avute. Datarea unor astfel de piese este foarte largă<sup>121</sup>, ea acoperind cele două secole de existență ale provinciei. Ca arie de răspândire, se poate spune că tipul depășește granițele Imperiului, fiind găsit și în lumea barbară, la sarmați<sup>122</sup>. Analogiile cele mai apropiate de Dacia le oferă necropola de la Viminacium, unde acestea reprezintă majoritatea descoperirilor<sup>123</sup>. Astfel, în necropolele de la Viminacium apar astfel de cercei cu un context arheologic care sugerează o datare foarte largă, pe un interval cuprins între mijlocul secolului al II-lea și secolul al IV-lea<sup>124</sup>. În ceea ce privește materialul, cei mai mulți sunt realizați din bronz, urmat de argint și în mai mică măsură de aur<sup>125</sup>. Alte analogii provin de la Intercisa și Gerulata în Pannonia<sup>126</sup>.

O a doua piesă care provine, posibil, de la Dierna<sup>127</sup> (**Pl. II/7**), este un cercel care se poate încadra în categoria așa numiților cercei candelabru sau cu pandantive și casetă, fiind păstrat în colecția MRPF Drobeta Turnu-Severin<sup>128</sup>. Acesta este cel mai pretențios dintre tipurile de cercei, în cadrul căruia se încadrează cercei foarte scumpi, cei despre care Seneca spunea că puteau duce un bărbat la ruină<sup>129</sup>.

Astfel de cercei au fost încadrați la Aquincum în tipurile VIII–IX<sup>130</sup>, pe teritoriul Bulgariei ei corespund tipurilor I–II<sup>131</sup>, pentru Serbia tipurilor VIII–IX<sup>132</sup>, iar pentru Viminacium în special, ei se încadrează în tipul Vd-Ve<sup>133</sup>. Alte descoperiri de pe teritoriul Moesiei Superior avem la Singidunum, Dobri Do, Mala Kopašnica, Ratiaria, Pajica, Aquae, pe teritoriul Pannoniei la Intercisa, Siscia, Surduk, Vinkovici, Sirmium, pe teritoriul Thraciei la Augusta Taiana (Stara Zagora) și Philippopolis<sup>134</sup>, în Germania Superior la Mogontiacum, alături de descoperiri făcute pe teritoriul Britanniei<sup>135</sup>, precum și în descoperirile de la Pompei și Herculaneum<sup>136</sup>.

În tipologia Daciei Superior ei corespund tipului III.2.8<sup>137</sup>. Astfel de descoperiri se regăsesc și la Romula<sup>138</sup>. La Tomis ei își găsesc analogii în tipul de cercei cu pandantiv<sup>139</sup>. Din păcate, pentru Dobrogea romană, tipologia încă nu a fost aprofundată<sup>140</sup>. Piese încadrate acestui tip au mai fost descoperite la Tomis într-un mormânt din secolul al II-lea, pe bulevardul Ferdinand<sup>141</sup>. Alte exemple au apărut în context arheologic cercetate pe strada Traian și pe strada M. Eminescu, unde au fost descoperiți fie perechi, fie câte un cercel cu pandantive, încadrați pe larg în perioada secolelor II–III<sup>142</sup>. În colecția Severeanu de la București, se află bune analogii<sup>143</sup>. Pentru cercelul studiat, o bună analogie se află în colecția Academiei<sup>144</sup>.

Datorită amplitudinii, a materialului prețios, a aerisirii spațiului, astfel de bijuterii se înscriu în stilul

<sup>121</sup> Atelierul de la Orșova funcționează probabil pe toată perioada secolului al II-lea și începutul celui de-al III-lea, ultima monedă fiind emisă la Nicea în timpul domniei lui Severus Alexandru, adică începutul problemelor pentru provincia Dacia (Bodor, Winkler 1979, 152).

<sup>122</sup> Radu 1973, 102, fig. 40.

<sup>123</sup> Tipul corespondent în cercetarea B. Milovanović este II, cu variantele IIa (Milovanović 2004, 16).

<sup>124</sup> Milovanović 2004, 7.

<sup>125</sup> Milovanović 2004, 16.

<sup>126</sup> Milovanović 2004, 4.

<sup>127</sup> Hamat 2019, 198, nr. cat. 6.

<sup>128</sup> MRPF Au 31.

<sup>129</sup> Seneca, *De beneficiis*, 7, 9, 4.

<sup>130</sup> Facsády 2007, 70.

<sup>131</sup> Ruseva-Slokoska 1991, 24.

<sup>132</sup> Popovic 1996, nr. cat. 18.

<sup>133</sup> Milovanović 2004, 134.

<sup>134</sup> Milovanović 2004, 140; Milovanović 2018, 125; Popovic 1991, fig. 8–11; Ruseva-Slokoska 1991, nr. cat. 14; Perok 2012, 52–61.

<sup>135</sup> Deppert-Lippitz 1985, Taf. 33, 76; Marshall 1911, pl. 2665.

<sup>136</sup> D'Ambrosio, *De Carolis* 1997, Tav II, XXVI.

<sup>137</sup> Hamat 2011, 151–152.

<sup>138</sup> Burda 1979, 31.

<sup>139</sup> Lungu *et alii* 2012, 84–86.

<sup>140</sup> Bijuteriile aflate în colecția MINAC Constanța au fost publicate sumar în 2012 (Lungu *et alii* 2012).

<sup>141</sup> Lungu *et alii* 2012, 22.

<sup>142</sup> Lungu *et alii* 2012, 84–86.

<sup>143</sup> Gramatopol, Crăciunescu 2008, 177, 179, pl. X/ 5, 13.

<sup>144</sup> Gramatopol, Crăciunescu 2008, 74.

policrom<sup>145</sup>, stil datat în secolele II–IV cu descoperiri care la nivelul anului 2013 se încadrau cu puține excepții, în general în zona din proximitatea Dunării, din Dacia<sup>146</sup>. Datorită publicării, în prezent numărul lor în Dacia a crescut de două ori, iar aria de răspândire a ajuns să fie întreaga provincie. Pe teritoriul Daciei au fost descoperite șase piese în mediul civil al provinciei, cu o singură excepție, cerceul găsit în termele castrului de la Romita. În cinci din șase cazuri avem de-a face cu artefacte care provin din cercetări arheologice făcute în zone urbane antice, cum sunt Drobeta-Dierna, Tibiscum-Iaz, Potaissa sau Romita-castru. Într-un singur caz avem de-a face cu o locație de descoperire necunoscută, însă știm că piesa provine de undeva de pe teritoriul Transilvaniei<sup>147</sup>. În colecția muzeului din Timișoara există exemple de cercei care se încadrează în acest tip, provenind din colecția Pongrácz<sup>148</sup>. Cerceul de aur de la Drobeta-Dierna s-a păstrat fragmentar. El este decorat tot în tehnica au repoussé, mai păstrează încă un smarald din aur, precum și pandantivele cu perle și mărgelile din aur, lucrate prin batere la cald. Această piesă face parte din categoria pieselor cu spinul în formă de S<sup>149</sup>. Analogii pentru astfel de cercei găsim la Aquincum, unde au fost date la sfârșitul secolului II și pe parcursul secolului al III-lea<sup>150</sup>. Fragmentul este de fapt partea principală dintr-un cerceul, lipsindu-i spinul de fixare în ureche<sup>151</sup>. Cronologia unor astfel de piese pentru Dacia se încadrează pe baza descoperirilor, în perioada dintre a doua jumătate a secolului al II-lea și începutul secolului IV<sup>152</sup>.

## C.2. Diademe

M. Gramatopol este de părere că în arta romană nu există diademe – referindu-se desigur la faptul că ele sunt o influență greacă<sup>153</sup>. Diademele au fost folosite pentru susținerea coafurii dar și pentru a o împodobi. În cazul împărăteselor, începând cu *Plotina*, cu mici întreruperi, diademele sunt o parte din moda imperială – prin urmare un deziderat pentru orice matroană din Imperiu.

În Dacia cunoaștem descoperiri arheologice care atestă folosirea diadelor de către femeile epocii. La Romula – Malva, vechea așezare romană, a fost descoperit în 1836, un mormânt nederanjat. Din relatările unui participant la descoperire, aflăm că în sarcofag au fost descoperite și două „*cununi*”. Diadema de pe cap era alcătuită din două părți, o legătură de piele peste care erau mai apoi dispuse frunze de aur sub forma unor foi de dafin, la fel ca cele pe care erau așezate rămășițele – remarcabil de bine păstrate. O a doua cunună era așezată lângă defunctă și era făcută după același principiu ca prima, doar că în locul formei frunzelor de dafin avem frunze de aur sub forma celor de stejar<sup>154</sup>. 52 de foițe, sub formă de frunză, romburi și triunghiuri, provenind de la Romula și aflate în prezent în colecția MNIR au fost publicate de către A. Dumitrașcu<sup>155</sup>. O altă diademă din bronz aurit, a apărut într-un mormânt de la Sucidava și a fost datată în funcție de materialul arheologic apărut în această zonă, în secolele II–III p. Chr.<sup>156</sup>. De amintit este și frunza de diademă din colecția Severeanu, însă care nu are notat locul de descoperire<sup>157</sup>, dar și piesele descoperite în ansamblul funerar al unei familii de militari din legiunea I Iovia Scythica și datate în secolul al IV-lea la Carsium<sup>158</sup>, precum și frunza de aur descoperită în mediu sarmatic la Carani în Timiș și datată între secolele II–IV<sup>159</sup>.

Pentru Dacia Superior, mărturia folosirii acestor diademe a apărut și la Dierna (**Pl. V/13**). Este vorba despre o frunză<sup>160</sup> care provine dintr-o diademă funerară, descoperită aici și care a fost publicată de către

<sup>145</sup> Hamat 2013, 131.

<sup>146</sup> Hamat 2013, 134.

<sup>147</sup> Hamat 2019, 189–195.

<sup>148</sup> Tănasă, Flutur 2016.

<sup>149</sup> Cerceii publicați de către Ivana Popović și care provin în cea mai mare parte din necropola de la Viminacium, au fost împărțiți în două mari grupe după modalitatea de prindere de ureche: cercei în formă de verigă și cercei cu spinul în formă de S; Prin urmare, vom folosi și noi acest prim criteriu de departajare în cadrul tipului (Popović 2001a, 41; Hamat 2019, 193).

<sup>150</sup> Facsády 2009, 122.

<sup>151</sup> Hamat 2019, 193.

<sup>152</sup> Hamat 2019, 195.

<sup>153</sup> Gramatopol 1991, 189.

<sup>154</sup> Tudor 1968, 44–45.

<sup>155</sup> Dumitrașcu 2015–2016.

<sup>156</sup> Tudor 1978, 46.

<sup>157</sup> Gramatopol, Crăciunescu 2008, 193.

<sup>158</sup> Oberländer-Târnoveanu 2013, 450.

<sup>159</sup> Flutur 2013, 518.

<sup>160</sup> Hamat 2011, nr. cat. 343.

R. Florescu și I. Miclea, fiind încadrată în tipul III.4. Pentru Dacia Superior<sup>161</sup> analogii pentru aceasta avem și în Moesia Superior, cu loc de descoperire pe teritoriul provinciei, două exemplare aflate în prezent la Muzeul Național din Belgrad și datate în secolul al II-lea<sup>162</sup>, precum și în Moesia Inferior la Callatis și Dragodan<sup>163</sup>.

#### 4. Ateliere

Printre primii care au abordat acest subiect se află A. Bodor și I. Winkler, care publică în 1979 atelierul de artizanat<sup>164</sup>, reluat apoi și de către S. Cociș<sup>165</sup>. Atelierul de bronzieri de la Dierna, producea fibule, aplici, posibil mici podoabe de aur și chiar mărgel<sup>166</sup>.

Un atelier de producere a sticlei rubin a fost descoperit la Dierna cu ocazia săpăturilor din 1968 în curtea liceului Ștefan Plăvăț<sup>167</sup>, republicat de către E. Stoicovici<sup>168</sup> zece ani mai târziu. Au fost descoperite în curtea liceului două fragmente de la creuzetele pentru sticlă<sup>169</sup>, cu urme de sticlă topită și, prin urmare, a fost presupusă existența aici a unui atelier de sticlă. Nu știm ce tip de producție avea atelierul, dacă producea vase sau și alte obiecte cum ar fi mărgel, brățări sau inele. Putem doar presupune că în producția atelierului există posibilitatea de a produce și tipuri de mărgel simple.

În atelierul de bronzuri de la Dierna se prelucrau piese de mici dimensiuni – posibil și bijuterii – din bronz, mai mult ca sigur aur și poate chiar argint. Asigurându-se că paza bună trece primejdia rea, meșterii care lucrau aici au diversificat producția cu prelucrarea obiectelor din plumb, pentru a-și asigura o nișă generoasă de piață. Producția atelierului a fost datată între a doua jumătate a secolului al II-lea și prima jumătate a secolului al III-lea<sup>170</sup>. Atelierul de la Dierna<sup>171</sup> a suscitat vii discuții în jurul producției lui, dar și a organizării acesteia. Printre cercetătorii care s-au implicat în aceste discuții au fost A. Bodor, I. Winkler, S. Cociș și D. Benea.

Astfel, în orașul antic, sectorul I, cercetat de A. Bodor și I. Winkler în anii 70' ai secolului trecut, a fost descoperită o construcție din piatră, dezvelită parțial, în interiorul căreia – în al doilea nivel de locuire au fost descoperite creuzete cu urme de metal, fragmente de piese în curs de prelucrare și rebuturi de fabricație din bronz și plumb, zgură de metal, bare de plumb fragmentare, dar și o foiță de aur cu caracter *defixio*<sup>172</sup>. Toate acestea probează existența aici a unui atelier de bijutier cu o producție complexă<sup>173</sup>, destinată pieței locale. Inventarul din acest atelier a fost reluat de către S. Cociș în 2006, cercetătorul stabilind faptul că în acest atelier exista o producție foarte diversificată, care producea de la fibule, la elemente de harnașament și echipament militar, ace de cusut, accesorii pentru tâmplărie și chiar bijuterii<sup>174</sup>. Monedele descoperite în interiorul clădirii datează din timpul dinastiei Severilor<sup>175</sup> și ajută la restrângerea datării pentru perioada de la sfârșitul secolului al II-lea și prima jumătate a secolului al III-lea. Piesa care pe noi ne interesează, este plăcuța de aur, care ar fi putut fi un produs al atelierului în opinia Doinei Benea<sup>176</sup>. La baza acestei presupunerii stă descoperirea unei alte plăcuțe de aur într-un mormânt gnostic, tot de la Dierna<sup>177</sup>. Prin urmare, există posibilitatea ca în oraș să se producă și bijuterii din aur.

Este important de menționat faptul că ambele ateliere se află în mediul civil, iar producția acestora deservea în primul rând consumul local, fără a neglija posibilitatea difuzării pe o arie mai extinsă. Din păcate, în lipsa unor analize mai amănunțite, această informație rămâne la stadiul de posibilitate.

<sup>161</sup> Hamat 2011, 163–164.

<sup>162</sup> Popović 1996, 196, nr. cat. 169, 170.

<sup>163</sup> Dumitrașcu 2015–2016, 96.

<sup>164</sup> Bodor, Winkler 1979, 141–155.

<sup>165</sup> Cociș 2006, 111–123.

<sup>166</sup> Benea 2004, 155–165; Winkler, Bodor 1979, 149–15.

<sup>167</sup> Stoicovici 1978.

<sup>168</sup> Stoicovici, 1978, 245.

<sup>169</sup> Stoicovici 1978.

<sup>170</sup> Cociș 2006, 111–123; Benea 2008, 114–115; Hamat 2011, 183.

<sup>171</sup> Hamat 2011, 185–186.

<sup>172</sup> Bodor, Winkler 1979, 141–145.

<sup>173</sup> Benea 2008, 140.

<sup>174</sup> Cociș 2006, 111–123.

<sup>175</sup> Bodor, Winkler 1979, 143; Benea 2008, 114–115.

<sup>176</sup> Benea 2008, 140.

<sup>177</sup> Benea, Șchiopu 1994, 115–124.

## Concluzii

Dierna, ca și alte situri arheologice, a suferit daune aproape ireparabile datorită asaltului modernității, prin construcția barajului de la Porțile de Fier I. Recuperarea memoriei este din această cauză, o datorie rămasă încă în mare parte neachitată. În ultimii anii, despre cercetările de la Dierna s-a vorbit și s-a scris tot mai mult. Din păcate orașul a pierdut recent, doi dintre arheologii care l-au cercetat și l-au publicat. D. Benea și N. Gudea sunt printre pușinii care și-au achitat mare parte dintre datoriile către Dierna, în ceea ce privește cercetarea arheologică, dar și publicarea de piese. Deoarece orașul și fortificațiile romane, alături de fortăreața medievală, rămân scufundate sub apă împreună cu secretele lor, nouă celor de azi, ne-a rămas doar posibilitatea de a face cercetări în depozite și de a republica în condițiile bibliografiei actuale, artefactele descoperite aici. În această mișcare se înscrie și articolul de față, care a readus în discuție cincisprezece piese descoperite la Dierna, încadrate în categoria bijuteriilor de epocă romană și datate între secolele II–IV. Lipsesc din această discuție câteva brățări de sticlă, aflate în colecția Muzeului Național al Banatului din Timișoara și piesele din colecția Pongrácz, păstrate în colecția aceluiași muzeu.

Între piesele prezente în acest articol se individualizează fibula de aur cu imaginea lui Thanatos, depusă în groapa unui mormânt împreună cu resturile cremației și alte obiecte de inventar, între care și monede. Menționăm faptul că am decis să introducem această fibulă în articolul de față tocmai datorită rarității și valorii artefactului, fără a mai introduce și a ne ocupa în mod special și de restul fibulelor, care de altfel se află în curs de prelucrare.

Un alt obiect deosebit de important este și inelul lui Caesarius. Piesa, descoperită în sarcofagul de plumb al unui copil, a suscitat un interes deosebit, portul ei fiind discutat în mai multe rânduri. Rămânem la concluzia că o astfel de piesă, inscripționată VTF, aparține la origine unei mode militare și, prin urmare, copilul îngropat cu inelul ar putea proveni dintr-o familie de militari sau dintr-o familie cu puternice legături cu aceasta. Nu credem, însă, că poate fi vorba despre o dovadă creștină, în lipsa altor informații în această direcție.

Piese obișnuite și în același timp destul de scumpe cât să cumpere armata de care ai nevoie ca să cucerești un Imperiu<sup>178</sup>, cerceii pot oferi informații prețioase cu privire la prosperitatea unei familii. Fiind piese de mici dimensiuni, ei pot fi realizați din metal prețios, fără teama că ar putea costa o avere, exemplele mai elaborate, așa cum este cazul cercelului sub formă de candelabru, descoperit la Drobeta, sunt destul de rare și costă mult mai mult. Faptul că în atelierul de prelucrat piese din bronz a fost găsit și un cercel poate fi privit din două direcții. Fie cerceii din bronz se produceau în acest atelier cu o producție diversă, fie acest cercel provenea din materialul reciclat pentru a fi retopit. Mi-ar plăcea să cred că prima variantă este cea corectă, dar trebuie recunoscut faptul că avem prea puține informații în acest sens.

Un element rar pentru descoperirile din Dacia îl reprezintă și apariția frunzelor din coroana funerară. Importanța descoperirii este deosebită, ea scoțând în evidență faptul că în Dacia coroanele funerare apar în situri legate de valea Dunării, cel puțin la stadiul actual al bibliografiei.

Un alt capitol interesant îl reprezintă medalioanele de colier, cu gemă, monetare sau de forma măciucii lui Hercule. Toate atestă gustul pentru modă, dar sunt și o dovadă a cultelor și credințelor religioase care circulă în provinciile dunărene între secolele I–V.

Este important de menționat și faptul că bijuteriile descoperite la Dierna atestă o unitate comună legată prin influențe, ateliere, comerț, între Moesia Superior și Dacia. O parte dintre piesele descoperite aici își găsesc bune analogii în piese lucrate în atelierele de la Viminacium. De asemenea, trebuie să remarcăm și unitatea descoperirilor din zona Dierna-Drobeta, prin apariția aceluiași tipuri de bijuterii și mode în orfevrăria antică, cu precădere în ambele locații menționate.

În total, până în acest moment, de la Dierna apar în bibliografie circa 15 piese, între care trebuie amintite perechea de cercei descoperită în sarcofagul de plumb al fetei din necropola sudică alături de mai multe mărgele din metal prețios, dar și cercelul din atelierul de bronzuri.

Important de menționat ni se pare a fi și faptul că cel puțin în două dintre cazuri, decedații au fost îngropați în sarcofage din plumb. În ambele cazuri, este vorba despre copii, ceea ce este în concordanță și cu descoperirile din Moesia Superior, unde au fost documentate doar înmormântări de copii, în sicrie de plumb. Pentru cercetarea din Moesia Superior, se admite relația dintre acest tip

<sup>178</sup> Suetonius, *Vitellius*, 7. 2.

de înmormântare și lumea siriană, însă se susține și ideea că cel puțin în câteva cazuri, astfel de sicrie puteau fi lucrate și în ateliere locale<sup>179</sup>.

### *Listă planșe*

- Pl. 1 1. Vedere cu orașul modern și Dunărea la Orșova, apud Timoc 2019, fig. 3.  
2. Vedere cu Dunărea la Orșova înainte de construirea barajului de la Porțile de Fier, apud Timoc 2019, fig. 1.  
3. Orșova Nouă. Detalii asupra descoperirilor de epocă romană, apud Timoc 2019, fig. 2.  
4. Orșova. Detaliu cu fortificația romană târzie, apud Timoc 2019, fig. 5.
- Pl. 2 5. Medalion de aur cu gemă gravată cu imaginea lui Sol în quadrigă, colecția MRPF Au 64, fotografie P. Dinulescu.  
6. Medalion de aur cu monedă de argint, cu reprezentarea zeiței Roma pe avers și a Lunei în bigă pe revers, colecția MRPF Au 63, fotografie P. Dinulescu.  
7. Cercel de aur, colecția MRPF Au 31, fotografie P. Dinulescu.
- Pl. 3 8. Fibulă de aur decorată cu imaginea lui Thanatos și inscripție, colecția MO I7733, apud Oanță-Mărghitu 2013, 487.
- Pl. 4 9. Medalion de aur în formă de măciuca lui Hercule, colecția KM VII-b60, apud Florescu, Miclea 1979, fig. 27.  
10. Brățară de aur și mărgică, colecția KM VII-b60, apud Florescu, Miclea 1979, fig. 28.
- Pl. 5 11. Medalion de aur cu monedă de argint, colecția KM VII-b60, apud Florescu, Miclea 1979, fig. 29–30.  
12. Inel de aur gravat cu inscripția VTF CAESERIUS, colecția KM, apud Hamat 2017, 1/5.  
13. Frunză din foaie de aur, colecția KM VII-b60, apud Florescu, Miclea 1979, fig. 33.  
14. Mărgele tubulare din tablă de aur, colecția KM VII-b60, apud Florescu, Miclea 1979, fig. 34.

### *Bibliografie*

#### *Abrevieri bibliografice*

- AGDRDETZ *Die Archäologie und Geschichte der Region des Eisernen Tores Zwischen 106–275 n. Chr. Kolloquium in Drobeta – Turnu Severin*, București, 2001
- AI 2015 *Aquae Iasae*, Arheološki muzej u Zagrebu, Zagreb, 2015.
- ANODOS *Anodos. Studies of the Ancient World*, Trnavská univerzita, Trnava.
- ActaMN *Acta Musei Napocensis*, Cluj-Napoca.
- ActaMP *Acta Musei Porolissensis*, Zălău.
- AnB(S.N.) *Analele Banatului*, Timișoara.
- BHAUT *Bibliotheca Historica et Arheologica Universitatis Timisiensis*, Timișoara.
- CIL *Corpus Inscriptionum Latinarum*.
- F.H.S.I.H D. P. *Fontes Historiae Daco-Romanae. Studia in honorem magistri Demetri Protase*, Bistrița, 2006.
- ICCW *Image, Craft and the Classical World. Essays in honor of Donald Bailey and Catherine Johns*, Montagnac, 2005.
- IDR *Inscripțiile Daciei Romane*, București.
- ILD *Inscripțiile latine din Dacia*, București.
- MCA *Materiale și Cercetări Arheologice*, București.
- MMP *Materials and Manufacturing Processes*, Oxford.
- PSAS *Proceedings of Society of Antiquaries of Scotland*, Aberdeen.
- SCIVA *Studii de Istorie Veche și Arheologie*, București.
- SIB *Studii de Istorie a Banatului*, Timișoara.

#### *Publicații*

- Alicu, Cociș 1988 Alicu D., Cociș S., *Podoabe romane de la Ulpia Traiana*. În: *Apulum*, 25, 1988, 225–246.
- Alicu et alii 1994 Alicu D., Cociș S., Ilieș C., Soroceanu A., *Small Finds from Ulpia Traiana Sarmizegetusa*, Cluj-Napoca, 1994.

<sup>179</sup> Korać, Golubović, Mrđić 2018, 5.

- D'Ambrosio, De Carolis 1997 D'Ambrosio A., E. De Carolis, *I Monili dell'Area Vesuviana*, Roma, 1997.
- Ardevan 1998 Ardevan R., *Viața municipală în Dacia romană*, Timișoara, 1997.
- Băjenaru 2010 Băjenaru C., *Minor fortifications in the Balkan-Danubian area from Diocletian to Justinian*, Cluj-Napoca, 2010.
- Bălăceanu 1999 Bălăceanu M., *Podoabe din Oltenia romană. Inele*. În: *Drobeta*, 9, 1999, 110–127.
- Bărbulescu 1994 Bărbulescu M., *Potaissa: Studiu Monografic*, Turda, 1994.
- Bărbulescu 2012 Bărbulescu M., *Inscripțiile din castrul legionar de la Potaissa. The Inscriptions of the Legionary Fortress at Potaissa*, București, 2012.
- Bedini 1995 Bedini Alessandro, *Mistero di una fanciulla. Ori e gioielli della Roma di Marco Aurelio da una nuova scoperta archeologica*, Milano, 1995.
- Bedini et alii 2012 Bedini A., Ehrman S., Nunziante Cesaro S., Pasini M., Rapinesi A., Sali D., *The Vallerano diamond from ancient Rome: A scientific study*. În: *Gems&Gemology*, 2012, 39–41.
- Benea 1975 Benea D., *Observații cu privire la topografia Diernei în epoca romană*. În: *Banatica*, 3, 1975, 91–98.
- Benea 2004 Benea D., *Die römischen Perlenwerkstätten aus Tibiscum. Atelierele romane de mărgelă de la Tibiscum*, Timișoara, 2004.
- Benea 2008 Benea D., *Accesorii vestimentare. Mărgelile (I). Între import și producție internă*. În: *BHAUT*, 10, 134–166.
- Benea 2016 Benea D., *Istoria Banatului. Antichitatea*, București, 2016.
- Benea, Șchiopu 1974 Benea D., Șchiopu A., *Un mormânt gnostic descoperit la Dierna*. În: *ActaMN*, 11, 1974, 115–125.
- Bodor, Winkler 1979 Bodor A., Winkler I., *Un atelier de artizanat la Dierna*. În: *ActaMN*, 17, 1979, 141–154.
- Bondoc 2007 Bondoc D., *Tezaurul Muzeului Olteniei Craiova. Antichitate*, Craiova, 2007.
- Bondoc, Dumitrașcu 2013 Bondoc D., Dumitrașcu A., *Fișa 118. Broșă, Dierna-Orșova, jud. Mehedinți*. În: *Aurul și argintul antic al României. Catalog de expoziție*, București, 2013, 486–487.
- Burda 1979 Burda S., *Tezaure de aur din România*, București, 1979.
- Ciugudean 2002 Ciugudean D., *Noi artefacte din os de la Apulum (Nouveaux artefacts en os d'Apulum)*. În: *Apulum*, 39, 2002, 289–300.
- Ciugudean 2003 Ciugudean D., *O amuleță inedită la Ampelum*. În: *Apulum*, 40, 2003, 247–251.
- Cociș 2006 Cool H. E. M., *Gold Workshop of the second century*. În: *Britannia*, 17, 2006, 231–237.
- Cool 1986 Cool H. E. M., *Gold Workshop of the second century*. În: *Britannia*, 17, 1986, 231–237.
- Crummy 2005 Crummy N., *From bracelets to battle – honors: military armillae from roman conquest of Britannia*. În: *ICCW*, 2005, 93–105.
- Deppert-Lippitz 1985 Deppert-Lippitz B., *Goldschmuck der Römerzeit im Romische–Germanischen Zentralmuseum*, Bonn, 1985.
- Domocoș 2010 Domocoș V. B., *Bijuterii monetare la barbarii dintre Dacia și Pannonia*. În: *AnB(S.N.)*, 18, 2010, 77–80.
- Dumitrașcu 2015–2016 Dumitrașcu A., *Cununi funerare de aur. Tradiții și simboluri în perioada romană*. În: *Oltenia. Studii și Comunicări. Arheologie-Istorie*, XXII–XXIII, 2015–2016, 91–112.
- Ergün 1999 Ergün N., *Der Ring als Statussymbol*. În: *Germania*, 1999, 115–121.
- Facsády 2002 Facsády A. R., *Arany ékszerek az Aquincumi katonaváros nyugati temetőjének új feltárásaiból*. În: *Budapest Régiségei*, 35, 1, 2002, 221–225.
- Facsády 2007 Facsády A. R., *Aquincumi Fülbevalók*. În: *Budapest Régiségei*, 40, 2007, 51–70.
- Facsády 2009 Facsády A. R., *Aquincumi ékszerek. Jewellery in Aquincum*, Budapesta, 2009.
- Facsády, Verebes 2009 Facsády A. R., Verebes A., *Analysis of roman bronze finger rings from Aquincum*. În: *MMP*, 24, 2009, 993–998.
- Florescu, Miclea 1979 Florescu R., Miclea I., *Tezaure transilvane la Kunsthistorisches Museum din Viena*, București, 1979.
- Flutur 2013 Flutur A., *Fișa 140. Podoabă în formă de frunză de la Carani, com. Sânandrei, jud. Timiș*. În: *Aurul și argintul antic al României. Catalog de expoziție*, București, 2013, 518.

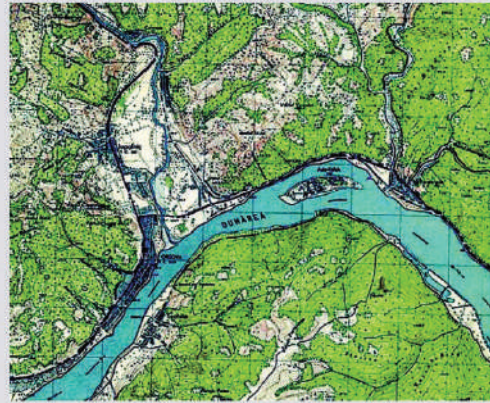
- Gramatopol 1991 Gramatopol M., *Artele Miniaturale in Antichitate*, București, 1991.
- Gramatopol, Crăciunescu 2008 Gramatopol M., Crăciunescu V., *Les bijoux antiques de la collection Marie et G. Severeanu du Musée d'Histoire de la ville de Bucarest*. În: *Studia I. 1964–1969*, Brașov, 2008, 162–215.
- Gudea 1989 Gudea N., *Un complex arheologic daco-roman la granița de nord a Imperiului Roman*, vol. I. În: *ActaMP*, 13, 1989.
- Guiraud 1981 Guiraud H., *Les bagues de époque romaine du trésor de Boistray*. În: *Gallia*, 39, 1981, 219–233.
- Guiraud 1989 Guiraud H., *Bagues et anneaux a l' époque romaine en Gaule*. În: *Gallia*, 46, 1989, 173–211.
- Hamat 2011 Hamat A. C., *Podoabe și accesorii vestimentare feminine din Dacia. Cu privire specială la Dacia Superior*, Teză de doctorat (ms)., Universitatea de Vest din Timișoara, 2011.
- Hamat 2011 Hamat A. C., *Influențe elenistice în arta podoabelor din Dacia romană. Motivul „nodul lui Hercule”*. În: *BHAUT*, XIII, 2011, 57–75.
- Hamat 2016 Hamat A. C., *Inelele sigilare descoperite pe teritoriul Daciei Romane*. În: *Sargetia (S.N.)*, VII, 2016, 85–108.
- Hamat 2017 Hamat A. C., *VTERE FELIX Inscribed Rings Discovered in Roman Dacia*. În: *Sargetia (S.N.)*, VIII, 2017, 57–70.
- Hamat 2018 Hamat A. C., *Monilia ante portas Daciae*. În: *Arheovest*, 6, 2018, 707–722.
- Hamat 2019 Hamat A. C., *Despre cerceii de tip candelabru sau cerceii cu pandantive și casetă, în Dacia Romană*. În: *Banatica*, 29, 2019, 187–202.
- Hamat 2019b Hamat A. C., *Câteva considerații despre medalionul cu cameea gravată cu imaginea lui Hercule, descoperit la Drobeta (Drobeta Turnu-Severin, jud. Mehedinți)*. În: *Tibiscum*, IX, 2019, în curs de apariție.
- Higgins 1980 Higgins R. A., *Greek and Roman Jewellery*, ed. 2, London, 1980.
- Isac 1999 Isac A., *Der römische Schmuck in den Kastellen der Provinz Dacia Porolissensis*. În: *Proceedings of the XVIIth International Congress of Roman Frontier Studies*, Zalău, 1999, 755–776.
- Isac, Gaiu 2006 Isac A., Gaiu C., *Roman jewellery from Ilișua. A typological Study (I)*. În: *F.H.S.I.H D.P.*, Cluj-Napoca, 2006, 415–431.
- Iuvenal, Decimus Iunius Iuvenalis, *Saturae*. În *Persius, Iuvenal, Marțial, Satire și epigrame*, trad. T. Măinescu, A. Hodoș, București, 1967.
- Johns 1996 Johns C., *The Jewellery in roman Britain. Celtic classical traditions*, Londra, 1996.
- Juan-Petroi 1999 Juan-Petroi Ct., *Orșova. Străbună vatră bănățeană*, vol. 1, Lugoj, 1999.
- Korać, Golubović, Mrđić 2018 Korać M., Golubović S., Mrđić N., *Research of Viminacium and its Suburban Zones*. În: *Vivere Militare Est. From Populus to Emperors – Living on the Frontier*, II, Belgrade, 2018, 41–71.
- Lakatos 2001 Lakatos A., *Medalionul de epocă romană târzie de la Vâlcele*. În: *Crisia*, 30, 41–51.
- Lascu 1965 Lascu N., *Cum Trăiau Romanii*, București, 1965.
- Lungu et alii 2012 Lungu V., Covacef Z., Chera C., *Bijuterii antice din aur din colecțiile Muzeului de Istorie Națională și Arheologie Constanța*, Constanța, 2012.
- Mamalaucă 2013 Mamalaucă M., *Fișa 151. Bârlad-Valea Seacă, jud. Vaslui*. În: *Aurul și argintul antic al României. Catalog de expoziție*, București, 2013, 550–565.
- Marsigli 1744 Marsigli L. F., *Danubius Pannonico-Mysicus*, 2, Haga – Amsterdam, 1726.
- Matei, Bajusz 1997 Matei A., Bajusz I., *Castrul roman de la Romita–Certiae*, Zalău, 1997.
- Mărghitan 1980 Mărghitan L., *Banatul în lumina arheologiei*, vol. II, Timișoara, 1980.
- Milleker 1899 Milleker B., *Délmagyarország régiségleletei a honfoglalás előtti időkből, II, Római, római korszaki barbár és népvándorláskori leletek*, Temesvár, 1899.
- Milovanović 2004 Milovanović B., *Earrings-symbol of femininity of roman ladies of Viminacium*. În: *ANODOS*, 3, 1–19.
- Milovanović 2018 Milovanović B., *Jewellery as a Symbol of Prestige, Power and Wealth of the Citizens of Viminacium*. În *Vivere Militare Est, From Populus to the Emperor – Living on the Frontier*, Belgrade, 2018, 101–141.
- Neumann 1972 Neumann A., *Vindobona. Die römische Vergangenheit Wiens. Geschichte, Erforschung, Funde*. Wien-Köln-Graz, Böhlau, 1972.

- Oberländer-Târnoveanu 2013 Oberländer-Târnoveanu E., *Fișa 105. Ansamblu funerar aparținând unei familii de ofițeri ai legiunii I Iovia Scythica, Carsium-Hârșova, jud. Constanța*. În: *Aurul și argintul antic al României. Catalog de expoziție*, București, 2013, 447–450.
- Oanță Mărghitu 2013 Oanță Mărghitu R., *Fișa 119. Colier cu medalion*. În: *Aurul și argintul antic al României. Catalog de expoziție*, București, 2013, 488–489.
- Perok 2012 Perok N., *Rimske zlatne naušnice iz Arheološkog muzeja u Zagrebul Roman Gold Earrings from the Archaeological Museum in Zagreb*, Zagreb, 2012.
- Persius, 1, 4 Persius, Iuvenal, Marțial, *Satire și epigrame*, traducerea Măinescu T., Hodoș A. și prefață de Fischer I., București, 1967.
- Petkovic 2010 Petković S., *Rimske fibule u Srbiji od I do Vveka n.e.*, Beograd, 2010.
- Pinckernelle 2007 Pinckernelle K., *The Iconography of ancient greek and roman jewellery*, Master Thesis, University of Glasgow (ms.), Glasgow, 2007.
- Popescu 1967 Popescu D., *Săpăturile arheologice din Republica Socialistă România în anul 1966*. În: *SCIVA*, 18, 3, 1967, 521–538.
- Popilian 2001 Popilian G., *Rites et rituels funéraires dans la zone des Portes de Fer*. În: *Die Archäologie und Geschichte de Region des Eisernen Tores zwischen 106–275 p. Chr.*, București, 2001, 85–93.
- Popović 1991 Popović I., *Rimske kameje iz Narodnog muzeja u Požarevcu*. În: *Viminacium*, 6, 1991, 53–64.
- Popović 1996 Popović I., *Les bijoux romains du Musée national de Belgrade. II Les bijoux d'or*, Belgrade, 1996.
- Popović 1999 Popović I., *Roman Jewelry in the Form of Hercules' Symbols in the Central Balkans*. În: *Starinar*, XLIX, 1998 (1999), 77–92.
- Popović 2001 Popović I., *Bijoux en or e ten argent de IIe–IIIe siecle de la partie Serbie du basin Danubien*. În: *AGDRDETZ*, 2001, 41–58.
- Popović 2002 Popović I., *Jewelry from Juhor*, Belgrad, 2002.
- Popović 2003 Popović I., *Bijoux Romains dans les Balkans: traditions locales et influence de la romanisation*. În: *Balcanica*, 34, 2003, 39–62.
- Popović, Donevski 1999 Popović I., Donevski P., *Gold jewelry from Durostorum burials*, Svishtov, 1999.
- Protase et alii 1997 Protase D., Gaiu C., Marinescu G., *Castrul Roman de la Ilișua, Bistrița*, 1997.
- Radu 1973 Radu O., *Mormântul sarmatic de la Pădurea Verde Timișoara, jud. Timiș (1969)*. În: *MCA*, 10, 1973, 147–150.
- Radulović 2006 Radulović L., *Typological analysis of roman bracelets from Viminacium*. În: *Glasnik srpskog arheološkog društva*, 22, 2006, 355–374.
- Riha 1990 Riha E., *Der römische Schmuck aus Augst und Kaiseraugst*, Augst, 1990.
- Ruseva-Slokoska 1991 Ruseva-Slokoska L., *Roman Jewellery. A Collection of the National Archaeological Museum-Sofia*, Sofia, 1991.
- Seneca *Despre binefaceri. Despre Îngăduință*, trad. Costa I. și Gordon O., Iași, 2005.
- Stîngă 1998 Stîngă I., *Viața Economică la Drobeta în sec. I–VI p.Ch.*, București, 1998.
- Stevenson 1956 Stevenson R. B. K., *Native Bangles and roman glass*. În: *PSAS*, 88, 1956, 208–221.
- Stoicovici, 1978 Stoicovici E., *Cercetarea unor brățări de sticlă*. În: *ActaMN*, 17, 1978, 495–499.
- Suetonius Caius Suetonius Tranquillus, *Viețile celor doisprezece Cezari*, trad. Popescu D. și Georoc C. V., București, 2005.
- Tănase, Flutur 2016 Tănase D., Flutur A., *Cerceii de aur de epocă romană din colecția Pongrácz*. În: *AnB (S.N.)*, XXIV, 2016, 291–297.
- Timoc 2009 Timoc C., *Despre topografia portului antic al Orșovei (Dierna)*. În: *SIB*, XXXII–XXXIII, 2008–2009, 285–287.
- Timoc 2019 Timoc C., *Dierna-Orșova (jud. Mehedinți) O fortificație romană dispărută sub apele Dunării*. În: *Limes*, 5, 2019, 10–17.
- Titus Livius Titus Livius, *De la fundarea Romei*, traducere Villan J., București, 1959–1963.
- Tudor 1968 Tudor D., *Romula*, București, 1968.
- Tudor 1978 Tudor D., *Oltenia Romană*, ed. a IV-a, București, 1978.

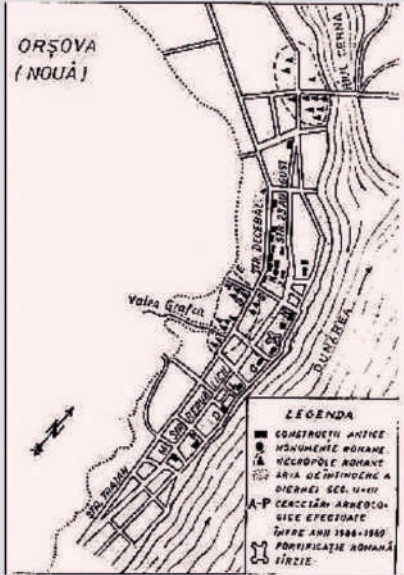




1



2



3



4

Pl. 1



Pl. 2



8

Pl. 3

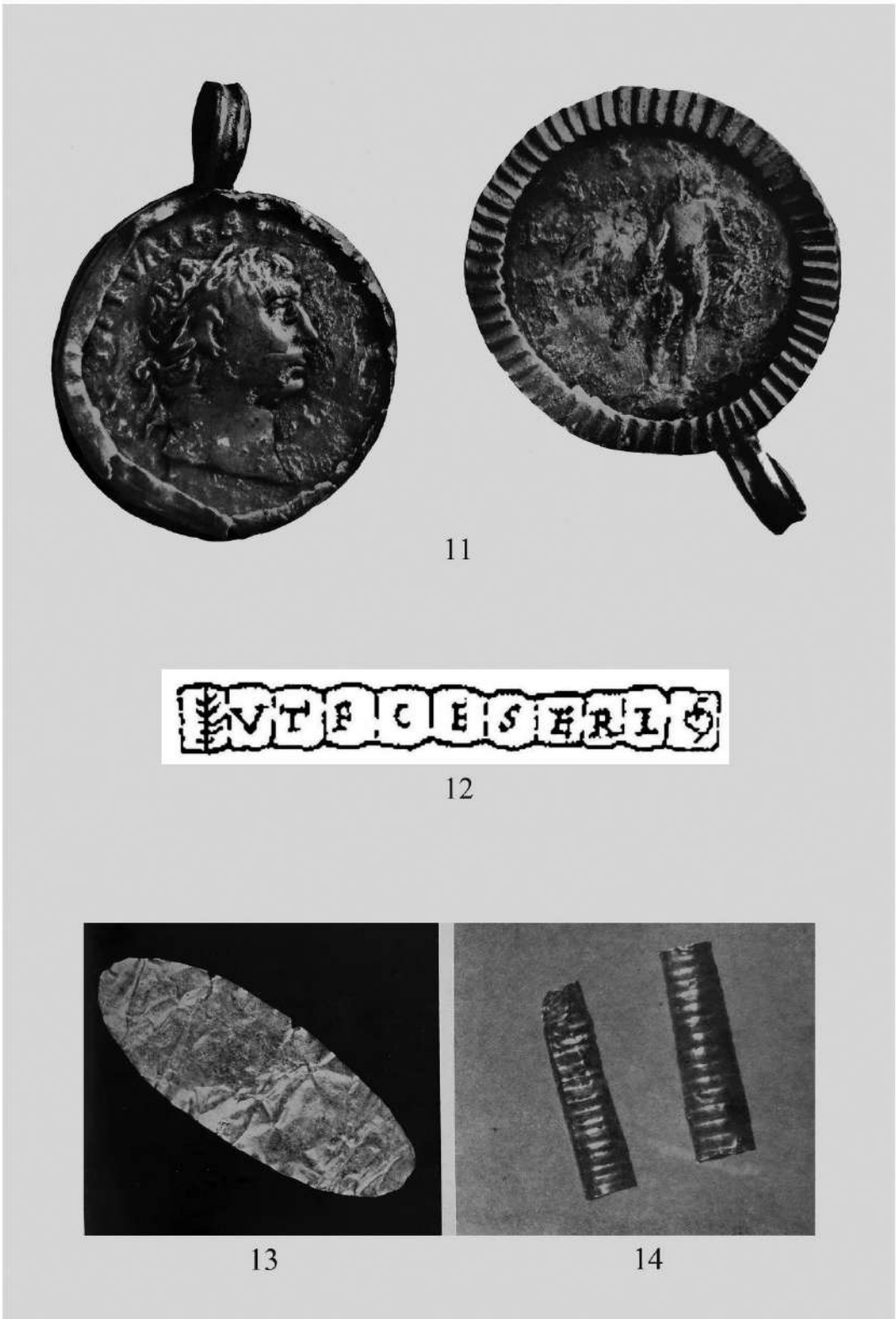


9



10

Pl. 4



11

12

13

14

Pl. 5

