

INELE MEDIEVALE CU ȘI FĂRĂ CHATON DESCOPERITE PE TERITORIUL JUD. TIMIȘ, ROMÂNIA

*Bogdan Alin Craiovan**

New finds belonging to the medieval material culture. Medieval rings discovered within the administrative borders of Timiș county, Romania.

Abstract: The present paper aims to bring forward a new batch of medieval artifacts, belonging to the medieval period. The batch consists of 19 finger rings, discovered in the Banat region of Romania, between 2019 and 2021. All of the artifacts from this paper were discovered by history and archaeology enthusiasts, with the help of a metal detector. The majority of the materials are represented by chaton rings, made out of copper or bronze, and decorated with various geometrical, floral and abstract patterns. These types of rings are very common throughout the 11th–13th centuries, and were one of the most commonly used types of garment by men and woman alike.

Keywords: *medieval material culture, medieval rings, rings with chaton, Banat, medieval jewelry*

Cuvinte cheie: *cultură materială medievală, podoabe, inele medievale, inele cu chaton, Banat*

I. Introducere

Cultura materială medievală reprezintă în continuare un subiect larg dezbătut în literatura de specialitate, fiind una din cele mai captivante teme de discuție. Pentru întreaga perioadă medievală, fie că vorbim de evul mediu timpuriu, clasic (dezvoltat) sau evul mediu târziu, cultura materială este formată dintr-o categorie vastă și variată de obiecte și artefacte, de la obiecte de podoabă, articole de vestimentație, arme, unelte, obiecte liturgice, piese de harnașament și călărie, la vasele și vesela ceramică. Din această înșiruire fac parte și inelele, acestea fiind de asemenea și subiectul central al studiului de față. Încă din perioada antichității, inelele au reprezentat unul dintre cele mai comune tipuri de podoabe, fiind purtate și utilizate de către membrii tuturor claselor sociale, acest lucru fiind influențat de o întreagă serie de factori, precum: procesul relativ simplu de făurire a acestor obiecte, repertoriul stilistic variat, precum și posibilitatea de a utiliza atât materii prime ieftine (cupru, fier) precum și materii prețioase (aur, argint).

Odată cu evul mediu și implicit cu dezvoltarea metodelor de producție și sporirea capacităților de extragere și prelucrare a metalelor, producția de bijuterii și podoabe a atins o nouă etapă de dezvoltare, situație condiționată și de deschiderea unor noi rute comerciale sau de redescoperirea traseelor comerciale antice. În lumina acestor schimbări social-economice, inelele se vor bucura de o largă răspândire în rândurile tuturor păturilor sociale. Acestea se vor regăsi vândute în târguri, iarmaroace și caravane, vor fi confecționate în ateliere specializate sau de către meșteri specializați în arta producerii de podoabe, iar evoluția lor stilistică va fi una dinamică. Ateliere în sine se regăseau cel mai probabil în orașele și așezările din Banat și din zona limitrofă acestuia, precum și în marile centre comerciale din lumea bizantină¹.

În lucrarea de față ne vom îndrepta atenția asupra unui lot compus din 19 piese, acestea fiind descoperite în urma unor investigații realizate cu detectorul de metale pe raza administrativă a județului Timiș. Autorii descoperirilor² au predat mai apoi artefactele descoperite, conform legilor în vigoare, reprezentanților Direcției Județene pentru Cultură Timiș, care ulterior ne-au pus la dispoziție spre publicare lotul de materiale³.

* Universitatea de Vest din Timișoara, Bd. Vasile Pârvan nr. 4, Timișoara; e-mail: bogdan.craiovan@yahoo.com.

¹ Țicu 2009, 41.

² Artefactele au fost descoperite în urma unor investigații de teren realizate de către: Peicuți Lani-Florin, Mate Iosif, Dan Valentin Ioan, Drelciuc Alexandru-Daniel, Bănățean Dunea Petru Eugen.

³ Pe această cale dorim să îi mulțumim domnului arhg. specialist Victor Bunoiu, pentru amabilitatea de a ne pune la dispoziție materialul pentru publicare.

II. Descrierea pieselor

Așa cum am menționat anterior, întreg lotul de materiale a fost descoperit pe suprafața administrativă a jud. Timiș, mai exact în cadrul hotarelor administrative ale următoarelor localități: Brănești, Bucovăț, Criciova, Giroc, Periam și Satchinez. Toate cele 19 inele au fost confecționate din bronz, fiind utilizate două tehnici de prelucrare, baterea și turnarea. Deoarece în studiul de față ne-am propus să realizăm doar o descriere a pieselor în cauză și introducerea lor în circuitul științific, nu am încercat crearea sau îmbunătățirea unor clasificări tipologice, optând pentru utilizarea unor tipologii deja consacrate în literatura de specialitate⁴.

1. Inel cu chatonul de formă ovală, ușor înălțat față de verigă (**Pl. 1/1**). Confecționat din bronz, starea de conservare în momentul descoperirii fiind una mulțumitoare. Veriga este ușor aplatizată și ruptă în partea inferioară, unul din capete este curbat spre interior. Chatonul este decorat cu opt incizii în formă de cerc, poziționate vertical, grupate în două șiruri a câte patru cercuri, șirurile fiind paralele între ele.

Loc de descoperire: Satchinez, jud. Timiș.

Dată: Sec. XII–XIII.

2. Inel cu chatonul rotund, ușor înălțat față de verigă (**Pl. 1/2**). Este produs din bronz și se află într-o stare bună de conservare. Chatonul este decorat prin două seturi de incizii semicirculare, ambele similare literei „c”. Zona de întâlnire dintre chaton și verigă este decorată pe ambele părți cu trei linii incizate, verticale și paralele între ele.

Loc de descoperire: Brănești, jud. Timiș.

Dată: Sec. XII–XIII.

3. Inel al cărui chaton face corp comun cu veriga (**Pl. 1/3**). Inelul este realizat din bronz, prin batere și se află într-o stare bună de conservare. Chatonul are o formă rotundă și este nedecorat.

Loc de descoperire: Brănești, jud. Timiș.

Dată: Sec. XII–XIII.

4. Inel cu chatonul de formă rotundă și înălțat față de verigă (**Pl. 1/4**). Confecționat din bronz, cel mai probabil prin tehnica turnării. Corpul chatonului este decorat în zona centrală cu două linii incizate, dispuse vertical și paralele între ele. Pe de o parte și de cealaltă a liniilor se regăsesc trei incizii circulare, dispuse vertical, una sub cealaltă.

Loc de descoperire: Brănești, jud. Timiș.

Dată: Sec. XII–XIII.

5. Inel cu chatonul rotund și ușor înălțat, acesta din urmă este decorat cu o cruce incizată, așezată în zona centrală (**Pl. 1/5**). Piesa este realizată din bronz, prin tehnica turnării și se află într-o stare de conservare mulțumitoare.

Loc de descoperire: Brănești, jud. Timiș.

Dată: Sec. XII–XIII.

6. Inel cu chaton rotund, înălțat față de verigă (**Pl. 1/6**). Este confecționat prin intermediul tehnicii turnării, ca și materie primă a fost folosit cuprul. Corpul chatonului este decorat prin patru cercuri incizate, grupate împreună. Veriga este și ea decorată cu două cercuri incizate, așezate pe cele două laturi ale verigii, imediat sub chaton.

Loc de descoperire: Brănești, jud. Timiș.

Dată: Sec. XII–XIII.

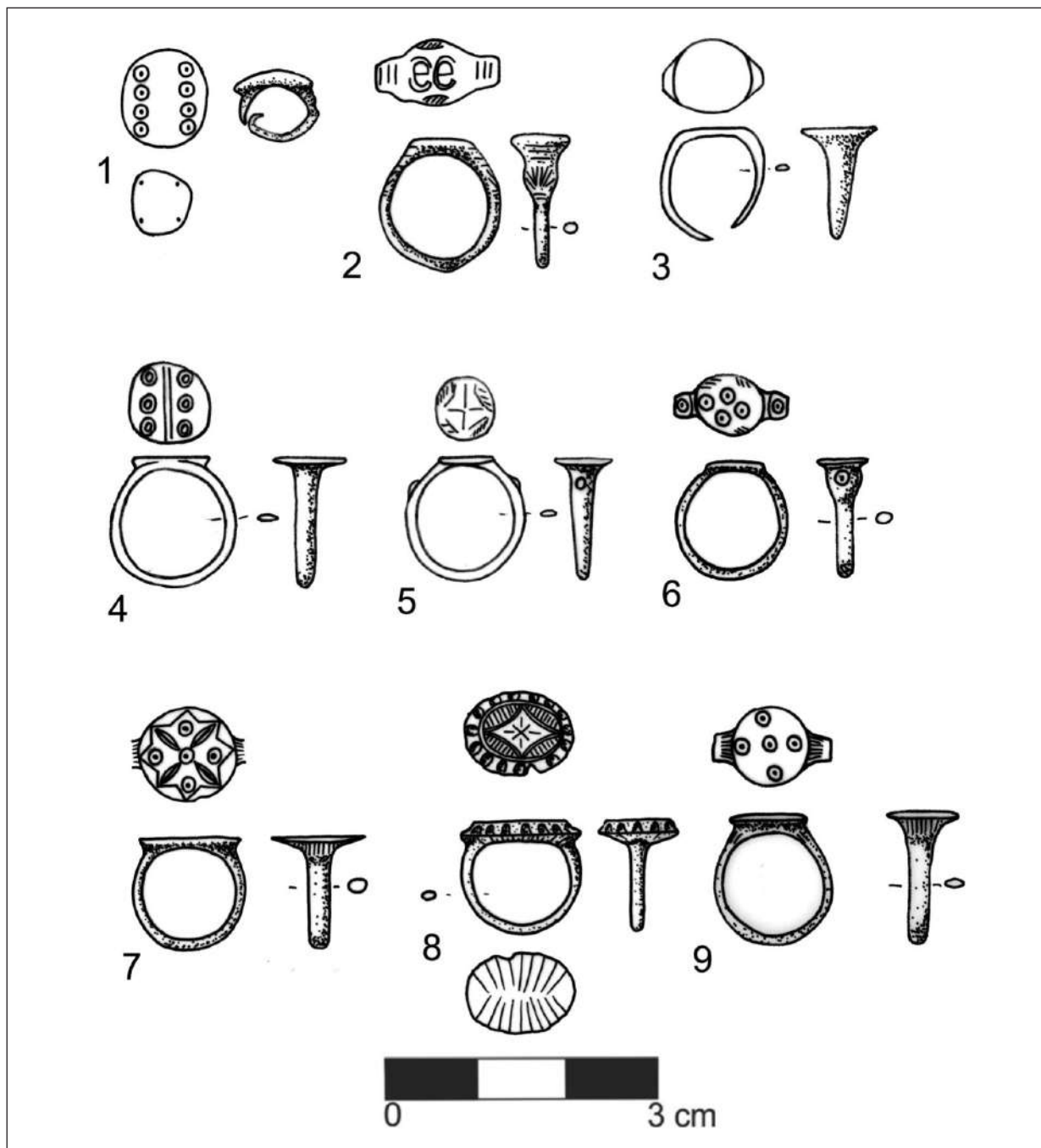
7. Inel cu chaton de formă circulară, înălțat față de verigă și confecționat din bronz prin tehnica turnării (**Pl. 1/7**). Decorul întâlnit pe corpul chatonului este compus din forme geometrice și motive florale. Se regăsesc cinci cercuri incizate, patru dintre acestea dispuse în cruce, în timp ce al cincilea se află în centrul acestei cruci imaginare. Cercurile se intersectează cu patru petale de floare și întreg ansamblu este încadrat într-un romb incizat.

Loc de descoperire: Bucovăț, com. Dumbrava, jud. Timiș.

Dată: Sec. XII–XIII.

8. Inel cu chaton oval, înălțat și cu un decor bogat și complex, format din motive geometrice (**Pl. 1/8**). Artefactul a fost produs utilizând tehnica turnării, și a fost confecționat din bronz. A fost predat de către descoperitor într-o stare bună de conservare.

⁴ Dumitriu 2001, 51–61.



Pl. 1.

Loc de descoperire: Satchinez, jud. Timiș.

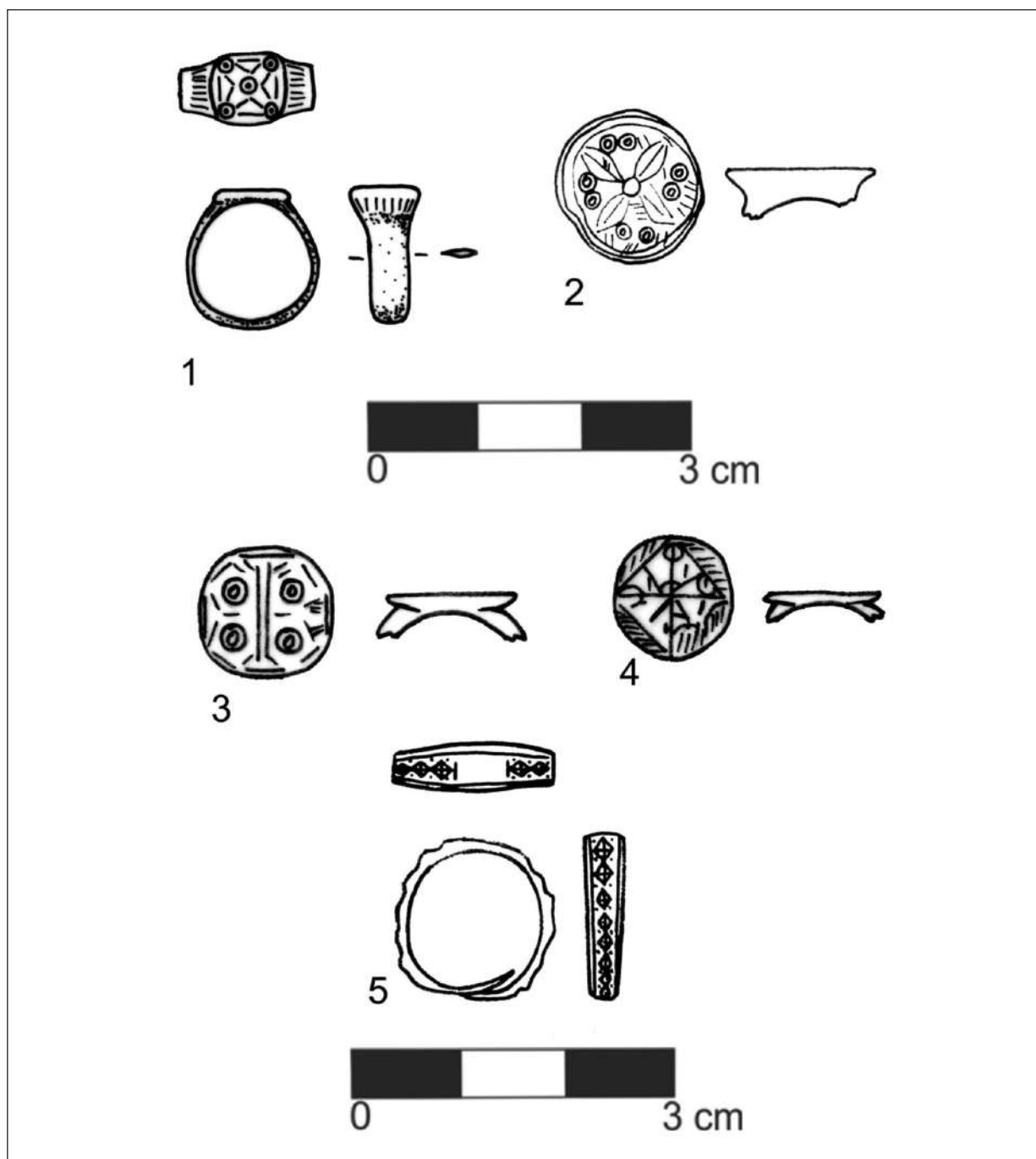
Datare: Sec. XII–XIII.

9. Inel al cărui chaton este rotund și înălțat față de verigă (Pl. 1/9). Cuprul a fost folosit ca și materie primă în procesul de confecționare a piesei, aflându-se în același timp într-o stare bună de conservare. Cinci incizii circulare formează decorul acestui inel, patru dintre acestea fiind dispuse în cruce, pe laturile chatonului, în timp ce al cincilea cerc este așezat în centru.

Loc de descoperire: Brănești, jud. Timiș.

Datare: Sec. XII–XIII.

10. Inel cu chaton de formă rectangulară cu colțurile rotunjite și ușor înălțat față de verigă (Pl. 2/1). Este prelucrat din bronz iar chatonul este decorat prin cinci cercuri incizate, patru dintre ele fiind amplasate în cele patru colțuri, în timp ce ultimul cerc este poziționat în mijloc. Toate cele cinci cercuri sunt conectate între ele prin linii incizate. De asemenea, laturile chatonului sunt decorate cu incizii superficiale.



Pl. 2.

Loc de descoperire: Giroc, jud. Timiș.

Datare: Sec. XII–XIII.

11. Inel cu chaton rotund, înălțat și decorat cu forme geometrice și motive florale (Pl. 2/2). Acesta este confecționat din bronz, prin tehnica turnării și se află într-o stare de conservare precară, veriga inelului lipsind în totalitate.

Loc de descoperire: Brănești, jud. Timiș.

Datare: Sec. XII–XIII.

12. Inel al cărui chaton este rotund și înălțat (Pl. 2/3). Piesa este decorată cu cercuri și linii incizate, așezate pe întreaga suprafață a chatonului. Artefactul a fost confecționat prin turnare, utilizând cuprul drept materie primă. Din nefericire starea de conservare este una slabă, fiind păstrată doar o mică parte din veriga inelului.

Loc de descoperire: Brănești, jud. Timiș.



Pl. 3.

Datare: Sec. XII–XIII.

13. Inel cu chaton circular, înălțat și decorat cu incizii, reprezentând motive geometrice și abstracte (Pl. 2/4). Întreg registrul de decor este încadrat într-un romb incizat în zona centrală a chatonului. Piesa a fost prelucrată din bronz, cel mai probabil prin tehnica turnării. Veriga lipsește în totalitate.

Loc de descoperire: Brănești, jud. Timiș.

Datare: Sec. XII–XIII.

14. Inel bandiform, decorat cu simboluri geometrice, incizate și dispuse de-a lungul verigii (Pl. 2/5). Simbolurile sunt asemănătoare unor romburi, în interiorul fiecăruia găsimu-se reprezentată câte o cruce. Piesa a fost realizată prin ciocănire și a fost confecționată din bronz.

Loc de descoperire: Brănești, jud. Timiș.

Datare: Sec. XI–XII

15. Inel cu chaton rotund, înălțat și decorat prin incizarea unor forme geometrice, cercuri și linii drepte sau oblice (Pl. 3/1). Piesa a fost confecționată din bronz și a fost executată prin tehnica turnării.

Loc de descoperire: Brănești, jud. Timiș.

Datare: Sec. XII–XIII.

16. Inel al cărui chaton este oval, înălțat și decorat prin cercuri și linii incizate, dispuse pe toată suprafața chatonului (Pl. 3/2). Artefactul este confecționat utilizând cuprul ca și materie primă, prin turnare.

Loc de descoperire: Criciova, jud. Timiș.

Datare: Sec. XII–XIII.

17. Inel cu chaton rotund, ușor înălțat față de veriga inelului și decorat prin linii incizate, dispuse pe toată suprafața inelului (**Pl. 3/3**). Inelul a fost produs prin turnare și confecționat din bronz.

Loc de descoperire: Satchinez, jud. Timiș.

Datare: Sec. XII–XIII.

18. Inel cu chaton rotund, înălțat și decorat cu forme geometrice incizate, mai exact linii și cercuri (**Pl. 3/4**). Acesta a fost executat prin tehnica turnării, folosind cuprul ca și materie primă.

Loc de descoperire: Satchinez, jud. Timiș.

Datare: Sec. XII–XIII.

19. Inel cu chaton rotund și înălțat față de verigă (**Pl. 3/5**). Din păcate, starea de conservare a chatonului este una foarte precară, din acest motiv nu se pot distinge urmele unui eventual decor. Inelul a fost prelucrat din bronz, cel mai probabil prin turnare.

Loc de descoperire: Periam, jud. Timiș.

Datare: Sec. XII–XIII (?).

III. Discuții și concluzii

Așa cum se poate observa din descrierea materialelor, acestea împărtășesc o întreagă serie de caracteristici comune, de la tehnica de prelucrare, materialele utilizate în procesul de fabricare, precum și motivele stilistice care formează decorurile acestor piese. Formele geometrice, motivele florale și cele abstracte sunt tipurile de decor întâlnite în cazul artefactelor analizate de noi, în timp ce tehnicile de prelucrare și producere identificate în timpul analizei sunt turnarea și ciocănirea (sau baterea). În urma analizei vizuale, realizată atât înainte de restaurarea pieselor cât și după, am concluzionat faptul că întreg lotul de materiale a fost confecționat din bronz sau cupru. Pentru a oferi mai multe detalii în legătură cu componența metalografică a obiectelor în cauză, două dintre piese au fost analizate prin metoda XRF iar rezultatele prezintă cuprul ca principala materie primă utilizată în confecționarea celor două inele analizate. Desigur, aceste rezultate nu confirmă faptul că întreg lotul de materiale a fost confecționat exclusiv din cupru, însă coroborând analiza vizuală a pieselor cu rezultatele XRF, putem presupune, cu rezervările de rigoare, faptul că principală sursă de materie primă utilizată a fost cuprul.

Astfel, în cazul piesei descoperite la Criciova, jud. Timiș (**pl. 3/2**), din analiza XRF a rezultat faptul că metalul principal utilizat în procesul de fabricare al piesei a fost cuprul, pe lângă acesta regăsindu-se în cantități mai mici plumbul și staniu (**Fig. 1**).

Cu: 95.61 ± 0.04%	Cu: 83.28 ± 0.05%
Pb: 1.93 ± 0.04%	Sn: 10.80 ± 0.04%
Sn: 1.30 ± 0.02%	Pb: 4.31 ± 0.05%
Fe: 0.71 ± 0.03%	Fe: 0.70 ± 0.03%
Ag: 0.13 ± 0.01%	Ti: 0.32 ± 0.10%
Ti: 0.12 ± 0.09%	Sb: 0.24 ± 0.03%
Sb: 0.12 ± 0.03%	Ag: 0.21 ± 0.01%
Ni: 0.06 ± 0.02%	Ni: 0.05 ± 0.01%
Co: 0.01 ± 0.02%	Co: 0.04 ± 0.02%
	Zn: 0.03 ± 0.03%
	Cd: 0.01 ± 0.01%

Fig. 1.

Fig. 2

În ceea ce privește inelul descoperit în apropiere de localitatea Brănești, jud. Timiș (**pl. 3/1**), întâlnim o compoziție metalografică similară ca și în cazul piesei precedente. De această dată însă, cuprul se regăsește doar în proporție de 83%, în timp ce procentajul de staniu este considerabil mai ridicat, ajungând la 10%, situație valabilă și în cazul plumbului, acesta din urmă fiind prezent în proporție de 4% (**Fig. 2**).

Inelele joacă un rol important în universul lumii medievale, reprezentând în același timp una dintre cele mai răspândite și prestigioase tipuri de podoabe. Așa cum am menționat anterior, cele mai simple modele de inele erau purtate și utilizate atât de către clasa de mijloc cât și cea de jos, lucru confirmat de numărul mare de piese descoperite în necropolele și așezările medievale. De asemenea, marea majoritate a modelelor se adresau ambelor sexe, putând fi folosite fără deosebire atât de femei cât și de bărbați. În cazul în care veriga unui inel era mult prea mare sau mult prea mică pentru a fi folosită pe degetul inelar sau pe cel mediu, se foloseau celelalte trei degete ale mâinii, policele, indicele sau degetul mic⁵. Piesele produse din aur sau argint reprezentau o categorie superioară de podoabe, accesibile doar celor din păturile sociale superioare, reprezentau un bun de prestigiu și aveau menirea de a reflecta statutul social și potența financiară a deținătorului. De cele mai multe ori, odată cu decesul unei persoane, aceasta era înhumat împreună cu o parte din podoabele și bijuteriile pe care le deținea, printre acestea numărându-se desigur și inelele. Pe lângă clasicele și consacratele roluri de podoabe sau sigilii, anumiți cercetători sunt de părere că inelele ar fi putut îndeplini și un rol spiritual, servind drept amulete⁶. Piese similare din punct de vedere stilistic și tipologic, au fost descoperite pe întreg teritoriul Banatului, atât în România cât și în Serbia. Referindu-ne la inelele cu chaton databile în secolele XII–XIII, analogii se pot găsi în descoperirile de la Hodoni-Pociroane⁷, Svinița-Km Fluvial 1004⁸, Gornea⁹, Timișoara¹⁰, Ilidia-Cetate¹¹, Gornea-Căunița de Sus¹², Ilidia-Oblița¹³, Gornea-Țărcheviștede¹⁴, Banatsko-Arandelovo¹⁵ și Vărădia¹⁶.

Pentru zona Banatului, la nivelul secolelor X–XIII, marea majoritate a inelelor similare cu cele prezentate de noi, au fost descoperite în cadrul unor contexte funerare, mai exact au fost descoperite în urma cercetării unor necropole sau morminte izolate. Astfel, nu putem considera deplasată posibilitatea existenței unor necropole sau morminte izolate în preajma locațiilor în care au fost descoperite materialele din această lucrare. Desigur, această ipoteză poate fi confirmată doar în urma unor cercetări arheologice invazive.

Listă figuri

- Pl. 1 Inele în stare bună de conservare – desen Alina Gheorghe
 Pl. 2 Inele în stare medie de conservare – desen Alina Gheorghe
 Pl. 3 Inele în stare precară de conservare – foto autor
 Fig. 1 Rezultate XRF – Inel Criciova, jud. Timiș
 Fig. 2 Rezultate XRF – Inel Brănești, jud. Timiș

Bibliografie

- Dumitriu 2001 Dumitriu Luminița, *Der Mittelalterliche Schmuck Des Unteren Donaugebietes Im 11.–15. Jahrhundert*, București, 2001.
 Oța 2005 Oța Silviu, *Necropolele din orizontul sud-dunărean 2 pe teritoriul Banatului (sfârșitul sec. al XI-lea – sec. al XIII-lea. În: Relații interetnice în Transilvania (sec. XI–XIII)*, București, 2005, 171–217.
 Oța 2009 Oța Silviu, *Orizonturi funerare din Banatul istoric (sec. X–XIV)*, Sibiu, 2008.

⁵ Rusu 2019, 491.

⁶ Oța 2005, 199.

⁷ Oța, 2008, 110.

⁸ Oța 2008, 110–112.

⁹ Țeicu, 2009, 64, pl. 14.

¹⁰ Țeicu 2009, 64, pl. 14.

¹¹ Oța 2008, 112–113

¹² Oța 2008, 112.

¹³ Oța 2008, 114.

¹⁴ Oța 2008, 114.

¹⁵ Oța 2008, 111.

¹⁶ Țeicu, 2009, 70, pl. 20.

Rusu 2019

Rusu Andrei Adrian, *Castelul și spade. Cultura materială a elitelor din Transilvania în evul mediu târziu*, Cluj-Napoca, 2019.

Țeicu 2009

Țeicu Dumitru, *Arta minoră medievală din Banat*, Timișoara, 2009.

