

## CETATEA TIMIȘOARA: ÎNTRE CERCETARE ȘI VALORIFICARE

*Dan Vlase\**

### *Timișoara Fortress: between research and highlighting heritage*

**Abstract:** The fortifications of Timișoara, built by the Austrians in the 18<sup>th</sup> century, played an important role in the city's evolution. These were dismantled in the early 20<sup>th</sup> century, for both practical and political reasons, leaving only few fragments still standing. However, the foundations of these fortifications still survive, mostly, under the current city landscape and, furthermore, recent archaeological excavations have proven that findings from earlier eras are not only possible, but likely. Using archeological research reports and historical maps overlaid on the present city layout, as well as urban documents such as construction permits and urban plans, we can ascertain which area is at risk from further urban development. We can also ascertain, based on previous archeological finds, what is likely to turn up in any given area of the former fortifications, allowing for a clear picture to use in deciding how best to integrate the archeological finds and ruins into the city's cultural and tourist circuits.

**Keywords:** *Timișoara, Pagan fortifications, research, highlighting heritage, risks*

**Cuvinte cheie:** *Timișoara, fortificații Pagan, cercetare, valorificare, riscuri*

### 1. Introducere

Timișoara anului 2016 prezintă un aspect urban datorat, în bună măsură, perioadei habsburgice din istoria orașului. După cucerirea Timișoarei în octombrie 1716 de către trupele habsburgice, orașul începe o nouă etapă de dezvoltare, trecând prin schimbări radicale în raport cu perioada otomană. Astfel, planimetria urbană suferă modificări considerabile, iar unul din factorii principali în această transformare este reprezentat de noile elemente de fortificație. Acestea dau forma orașului în secolele al XVIII-lea și al XIX-lea, influențând și dezvoltarea ulterioară, așa cum se observă în hărți topografice și imagini aeriene/satelitare ale centrului istoric al municipiului Timișoara. Prin urmare, fortificațiile cetății Timișoara reprezintă un element determinant pentru planimetria orașului de astăzi.

#### 1.1. Metodologie

Obiectivele prezentului demers se axează pe mai multe paliere. În primul rând, dorim prezentarea principalelor elemente de fortificație cercetate arheologic. În al doilea rând, dorim să înfățișăm potențialul științific al elementelor de fortificație necercetate încă, în condițiile în care acestea suprapun perioade istorice anterioare. În al treilea rând, propunem, odată cu prezentarea elementelor de fortificație deja cercetate, înfățișarea riscurilor pentru cele necercetate încă, în măsura în care investigarea acestora este relevantă din punct de vedere științific. Ne referim mai ales la riscurile prezentate de dezvoltarea urbană continuă a municipiului Timișoara. În ultimul rând, ne propunem să arătăm dacă, și în ce măsură, se poate îmbina dezvoltarea urbană cu valorificarea vestigiilor arheologice, mai exact a fortificațiilor habsburgice, în cazul municipiului Timișoara.

Demersul nostru se bazează mai puțin pe analiza bibliografiei existente, însă cu accent pus mai mult pe rapoartele de cercetare arheologică preventivă în cazul obiectivelor care conțin elemente din cadrul fortificațiilor habsburgice. Analiza noastră, în cazul expunerii riscurilor constituite de dezvoltarea urbană, urmărește și încadrarea geografică a elementelor păstrate la suprafață și a celor necercetate încă. Mai exact, utilizăm arterele de circulație majore din zona centrului istoric pentru a delimita fiecare segment al centurii fortificate a Cetății Timișoara (**Fig. 1**), pentru a urmări factorii de risc. În acest sens, deosebit de relevante în demersul de față sunt lucrări care conțin hărți, precum și imagini satelitare.

\* Direcția Județeană pentru Cultură Timiș, str. Augustin Pacha nr. 8, Timișoara, e-mail: vlase.dan@gmail.com

Prin urmare, vom încerca să răspundem la câteva întrebări pe care le considerăm pertinente. Care sunt, concret, riscurile în fiecare din zonele principale ale fortificațiilor, delimitate de arterele majore de circulație? De asemenea, în ce măsură este responsabilă dezvoltarea urbană de aceste riscuri și, după caz, cum pot fi atenuate acestea? În ultimul rând, cum pot fi valorificate elementele de fortificație ale cetății Timișoara în așa măsură încât să se poate vorbi de un plus științific, dar fără a împiedica dezvoltarea firească a municipiului Timișoara?

## 1.2. Cetatea Timișoarei

Cucerirea habsburgică a Timișoarei în octombrie 1716 a generat transformări semnificative în structura și planimetria vechii cetăți a Timișoarei, cu tipicul său otoman, necorespunzătoare necesităților strategico-militare ale Casei de Habsburg. Desigur, aceste schimbări nu au avut loc într-un timp scurt, dimpotrivă, acestea s-au petrecut pe parcursul a câteva decenii. În 25 aprilie 1723 se pune piatra de temelie pentru primele elemente de fortificație noi, a căror construire a fost demarată pentru repararea fortificațiilor turcești<sup>1</sup>. Aceasta a fost o măsură intermediară, menită să acopere necesarul de apărare până la proiectarea și construirea noii centuri fortificate.

În 1732 începe construirea cetății de tip „Pagan” a Timișoarei<sup>2</sup>, constând din trei Inele de fortificație, primul cuprinzând bastioanele și zidul de curtină, al doilea – raveline, redane și anvelope, iar al treilea – escarpa și apoi glacisul (**Fig. 2**). Fortificațiile propriu-zise au fost construite din cărămidă arsă, legată cu mortar, iar escarpa și glacisul din pământ bătătorit, întărit cu nuiele împletite<sup>3</sup>. Prima fază este încheiată în 1757, iar a doua, în 1765. Cetatea Timișoarei a funcționat ca atare până în 1892, când se aproba dezafectarea și demolarea sa<sup>4</sup>. În existența ei, cetatea a funcționat ca un factor de disuasiune, nefiind atacată de inamicii preconizați. Singurul caz în care cetatea a fost atacată survine în 1849, când este asediată de trupele revoluționare maghiare, însă rezistă acestui atac. De asemenea, cetatea a servit drept principala bază militară regională a Casei de Habsburg, ulterior a Imperiului Austriac și apoi a Imperiului Austro-Ungar<sup>5</sup>.

Dezvoltarea urbanistică deosebită pe care a cunoscut-o orașul pe parcursul secolului al XIX-lea a făcut ca fortificația să reprezinte un element sufocant și restrictiv, argument utilizat de autoritățile locale în demersul lor de a obține aprobarea pentru dezafectarea și demolarea sa. Desigur, este posibilă și interpretarea conform căreia naționaliștii maghiari au considerat fortificațiile Timișoarei drept un simbol al înfrângerii suferite la 1848–1849, precum și un simbol al stăpânirii austriece<sup>6</sup>. În orice caz, cert este că, în 1892, se aprobă demolarea fortificațiilor. Probleme birocratice au îngreunat procesul, astfel încât demolarea propriu-zisă începe doar în 1905. În prezent, nu se mai păstrează decât o mică parte din fortificații, cel mai important element rămas fiind Bastionul Theresia, primul construit.

## 2. Fortificațiile Cetății Timișoara

### 2.1. Istoricul cercetării și descoperiri

Decizia de a demola fortificațiile Cetății Timișoara a fost luată în 1892, însă aplicarea acesteia nu a început decât în anul 1905, procesul fiind finalizat, în mare parte, până în 1910<sup>7</sup>, dar nu au fost demolate însă toate elementele de fortificație. În prezent se păstrează câteva elemente în diferite stadii de conservare, cel mai reprezentativ ca importanță și dimensiuni fiind Bastionul II Theresia. Cercetarea arheologică a fortificațiilor bastionare ale Cetății Timișoara este departe de a fi exhaustivă, doar o mică parte dintre elementele demolate fiind cercetate până în prezent (**Fig. 3**). Au fost totuși cercetate câteva locații importante și reprezentative.

Cercetările au dus la descoperirea unor elemente din fortificațiile Cetății Timișoara. Însă aceste cercetări au surprins și straturi de cultură anterioare perioadei habsburgice, mai ales din perioada otomană a

<sup>1</sup> Opreș 2007, 62, n. 63; 70.

<sup>2</sup> Capotescu 2010, 70.

<sup>3</sup> Mare *et alii* 2014, 179.

<sup>4</sup> Glăvan 2013.

<sup>5</sup> Opreș 2007, 87, n. 99.

<sup>6</sup> Capotescu 2008, 23.

<sup>7</sup> Glăvan 2013.

orașului. Acest lucru nu surprinde, întrucât fortificațiile austriece suprapun, în mare parte, vechiul cartier otoman Palanca Mare. De asemenea, au fost descoperite, mai mult sau mai puțin izolat, complexe anterioare perioadei otomane, acoperind un palier temporal larg.

### 2.1.1. Zona Piața 700

Bastionul VII Eugeniu este reperul principal pentru fortificațiile austriece localizate în zona Pieței 700. În 2011 au fost efectuate două cercetări preventive în acest sector. Cercetările arheologice preventive din aprilie-iunie au fost demarate în Piața 700 ca urmare a lucrărilor de la Corpul D al City Business Center. Responsabilul științific a fost Mircea Mare, din colectivul de cercetare făcând parte Alexandru Szentmiklosi, ambii de la Muzeul Banatului Timișoara<sup>8</sup>. În zona City Business Center, au fost surprinse structuri interioare ale unor elemente de fortificație, diferite față de cele din intersecția străzilor A. Cosma și C. Brediceanu<sup>9</sup>. Au fost cercetate escarpa și contraescarpa Anvelopei I, precum și fundațiile din latura sudică a Contragardei VII, înspre Anvelopă. A fost descoperită și o fântână de lemn, anterioară fortificației habsburgice. Sub nivelul de fortificație a fost identificat nivelul corespunzător suburbiei otomane Palanca Mare<sup>10</sup>. Materialul arheologic descoperit, inclusiv cel din fântână, databil în sec. XVIII-XIX, constă în fragmente de ceramică, fragmente de sticlă, obiecte din metal și oase de animale<sup>11</sup>. Cercetarea arheologică preventivă din Piața 700 din septembrie 2011, cu Alexandru Flutur responsabil științific și cu Dan Ciobotaru în colectivul de cercetare, de la Muzeul Banatului Timișoara, a fost demarată ca urmare a unei lucrări de reabilitare a rețelei termice primare, în sectorul instersecției străzilor A. Cosma și C. Brediceanu<sup>12</sup>. În septembrie 2011, au fost cercetate două porțiuni de zid, parte din Inelul III al fortificațiilor austriece<sup>13</sup>. Materialul arheologic constă în puține fragmente de ceramică, datate în epoca modernă<sup>14</sup>.

În aprilie-iunie 2013 continuă lucrările din Piața 700, la City Business Center fiind demarate cercetări arheologice preventive ca urmare a lucrărilor de fundare a clădirii Corpului E. Responsabilul științific al șantierului este Ovidiu Bozu, iar Alexandru Szentmiklosi și Andrei Bălărie, membri în colectivul de cercetare<sup>15</sup>. Instituția organizatoare a cercetării este Muzeul Banatului Timișoara. În noiembrie 2013 începe a doua etapă de săpături preventive, finalizate în aprilie 2014<sup>16</sup>. Pe amplasamentul Corpului E al City Business Center sunt surprinse fundațiile Anvelopei I, împreună cu escarpa și contraescarpa. De asemenea, este surprins și redanul de legătură cu Ravelinul VI și șanțurile de apărare, însă cea mai importantă descoperire este stăvilarul, precum și platforma de cărămidă din fața acestuia. Stăvilarul avea rolul de reglare și evacuare a apei din șanțurile de apărare<sup>17</sup>. A fost investigat un redan de legătură triplu, ocazie cu care s-a constatat prezența cunetelor de inundare, precum și structura interioară a zidurilor<sup>18</sup>. Materialul arheologic aparține mai multor perioade istorice. Complexele arheologice suprapuse de fortificațiile habsburgice se datează în Hallstatt, dar și în perioada otomană, aparținând suburbiei Palanca Mare<sup>19</sup>.

Cercetările arheologice preventive din noiembrie 2013 – aprilie 2014 reprezintă continuarea campaniei din 2013 în sectorul Corpului E. Cu această ocazie a fost investigată periferia suburbiei Palanca Mare și partea sudică a Anvelopei I. Au fost surprinse trei faze de amenajare pentru șanțurile de apărare, precum și substrucția stăvilarului. A fost investigată partea sudică a Anvelopei I, surprinzându-se fundația zidurilor Inelului III de fortificație<sup>20</sup>. Stăvilarul reprezintă o descoperire arheologică unicat și a fost propus pentru conservare, restaurare și punere în valoare. Varianta aleasă a constat în demantelarea ansamblului, restaurarea pieselor componente și reasamblarea acestuia într-o locație apropiată<sup>21</sup>.

<sup>8</sup> Mare, Szentmiklosi 2011.

<sup>9</sup> Flutur, Ciobotaru, 2011.

<sup>10</sup> Mare, Szentmiklosi 2011.

<sup>11</sup> Mare, Szentmiklosi 2011.

<sup>12</sup> Flutur, Ciobotaru 2011.

<sup>13</sup> Flutur, Mare 2012.

<sup>14</sup> Flutur, Mare 2012.

<sup>15</sup> Bozu *et alii* 2013.

<sup>16</sup> Bozu *et alii* 2014.

<sup>17</sup> Bozu *et alii* 2013.

<sup>18</sup> Bozu *et alii* 2013.

<sup>19</sup> Bozu *et alii* 2013.

<sup>20</sup> Bozu *et alii* 2014.

<sup>21</sup> Bozu *et alii* 2014.

Majoritatea materialului arheologic este databilă în sec. XVII-XVIII, cu excepția ceramicii preistorice, datată în Hallstat<sup>22</sup>.

Tot în 2013 debutează și cercetările arheologice preventive din zona Piața Unirii, inclusiv străzile adiacente, precum și zona piețelor Libertății și Sfântul Gheorghe. Aceste cercetări arheologice au fost demarate ca urmare a implementării proiectului de modernizare a zonei centrale a municipiului Timisoara. Întrucât anvergura lucrărilor a fost foarte mare, pe lângă instituțiile abilitate din județul Timiș, respectiv Muzeul Banatului și Universitatea de Vest Timișoara, la cercetările preventive au luat parte și alte instituții de profil muzeal din județele învecinate<sup>23</sup>. Cercetările din centrul istoric al municipiului Timișoara au continuat în 2014, fiind finalizate doar în 2015.

### 2.1.2. Zona ICAM

În 2011 a început cercetarea arheologică preventivă în zona străzii Oituz, desfășurată în interiorul viitoarei clădiri a Facultății de Muzică și Teatru, din cadrul Universității de Vest Timișoara. Cercetarea preventivă a avut loc cu ocazia lucrărilor de consolidare a fundației clădirii și s-a desfășurat în subsolul acesteia, unde au fost investigate două suprafețe. Această cercetare a început în 21 noiembrie 2011 și a fost finalizată în 29 februarie 2012. Responsabilul științific al șantierului a fost Alexandru Flutur, care l-a avut în colectivul de cercetare pe Mircea Mare, de la Muzeul Banatului Timișoara<sup>24</sup>. Prin cercetarea arheologică preventivă din subsolul clădirii menționate, au fost investigate două suprafețe, în care a fost identificată partea superioară a structurilor de cărămidă păstrate după demolarea fortificației. S-a săpat până la baza fundațiilor pentru surprinderea nivelelor de construcție și de amenajare. Astfel, au fost identificate trei ziduri de cărămidă, cu mai multe faze de construire, precum și două structuri de cărămidă cu utilitate incertă<sup>25</sup>. Materialul arheologic este relativ sărac și se datează în sec. II-IV, precum și în sec. XVIII-XIX. De remarcat existența oaselor, care sugerează existența unei posibile necropole anterioare perioadei habsburgice<sup>26</sup>. Unul dintre ziduri, demolat anterior anului 1911, era, foarte probabil, parte a zidului exterior al Bastionului IX Carol.

În 2015, sunt continuate și apoi finalizate cercetările arheologice din centrul istoric al municipiului Timișoara. Totodată, în timpul cercetărilor arheologice preventive de la imobilul Institutului de Cercetări Avansate de Mediu al Universității de Vest Timișoara, de pe str. Oituz nr. 4, este descoperit vârful Bastionului IX Carol. Instituția de profil organizatoare a cercetării arheologice a fost Muzeul Județean Satu Mare. Responsabilul științific al săpăturii, începută în 25 august și finalizată în 19 octombrie, este Robert Gindele, Liviu Marta făcând parte din colectivul de cercetare<sup>27</sup>.

În timpul cercetării arheologice preventive de la ICAM au fost săpate trei suprafețe. În mijlocul primei suprafețe, amplasată lângă clădirea I, s-a identificat vârful Bastionului IX Carol. Deși demontat până la o adâncime mai mare, vârful bastionului s-a conturat în întregime, în interiorul construcției fiind surprins un nivel de amenajare de cărămizi, probabil o podea interioară. În exteriorul bastionului s-a surprins șanțul dintre acesta și Contragarda IX. În suprafața din nord-estul clădirii I a apărut un fragment din zidul sudic al Contragardei IX. La nord de zid au fost cercetate mai multe complexe arheologice otomane<sup>28</sup>.

### 2.1.3. Zona Parcul Botanic

Investigarea elementelor de fortificație din această zonă începe în anul 2006, în contextul documentării pentru proiectul *eGISpat Timiș*<sup>29</sup>. În timpul acestei cercetări de teren efectuate de Universitatea de Vest Timișoara, în jurul fragmentului de fortificație din Parcul Botanic nu s-a descoperit material arheologic la suprafață<sup>30</sup>.

<sup>22</sup> Bozu *et alii* 2013; Bozu *et alii*, 2014.

<sup>23</sup> Au mai participat și Muzeul Național al Unirii Alba Iulia, respectiv Muzeul Banatului Montan Reșița.

<sup>24</sup> Flutur, Mare 2012.

<sup>25</sup> Flutur, Mare 2012.

<sup>26</sup> Flutur, Mare 2012.

<sup>27</sup> Gindele, Marta 2015.

<sup>28</sup> Gindele, Marta 2015; Gindele *et alii* 2016.

<sup>29</sup> Măruia *et alii* 2011, 11–23.

<sup>30</sup> Măruia *et alii* 2011, 38–43.

Construcția noului sediu din Timișoara al Agenției de Dezvoltare Regională-Vest, din apropierea Parcului Botanic, de pe str. Gheorghe Lazăr nr. 14, a dus la descoperirea a două fragmente de ziduri din fortificațiile austriece. Astfel, a fost demarată o cercetare arheologică preventivă, desfășurată în perioada 6 iulie – 16 august 2016, instituția organizatoare fiind Muzeul Județean Satu Mare, iar Robert Gindele responsabil științific. În cele 5 suprafețe investigate, au fost descoperite mai multe ziduri din cărămidă, de diferite dimensiuni, o platformă de cărămidă, un canal modern, precum și un canal austriac, alături de un complex în care este clar identificat stratul de cultură otoman<sup>31</sup>. După cum reiese din suprapunerea cu cea de-a doua ridicare topografică militară habsburgică, zidurile erau, probabil, parte din structura Ravelinului VII.

#### *2.1.4. Zona Spitalului Clinic de Urgențe pentru Copii „Louis Țurcanu”*

În 9 decembrie 2014 debutează cercetările arheologice preventive din zona Spitalului Clinic de Urgențe pentru Copii „Louis Țurcanu”, efectuate cu ocazia lucrărilor de construire pentru noua secție de chirurgie a spitalului. Săpăturile, organizate de Universitatea de Vest Timișoara prin responsabilul științific Călin Timoc, alături de Dorel Micle și Ovidiu Bozu, membri în colectivul de cercetare, sunt finalizate în 30 ianuarie 2015<sup>32</sup>. În timpul cercetărilor arheologice preventive, în zona dinspre colțul sudic al bucătăriei spitalului, s-au descoperit trei fragmente de zid, posibil din Contragarda VI. Totodată, a fost surprinsă Anvelopa XXVI, precum și șanțul de apărare dintre aceasta și Contragarda VI, cu o lățime de 28 m. Au fost identificate și Contraforturile I și II, precum și zidul de închidere al șanțului<sup>33</sup>.

#### *2.1.5. Zona Bastionului „Theresia”*

În 2008, în contextul construirii de către Consiliul Județean Timiș a unui „ansamblu gen amfiteatru” în curtea Bastionului II „Theresia”, Muzeul Banatului Timișoara a efectuat aici o cercetare arheologică preventivă în perioada 21 octombrie – 7 noiembrie 2008. Responsabilul științific a fost Alexandru Flutur, iar din colectivul de cercetare au făcut parte Dan Leopold Ciobotaru și Daniela Elisabeta Tănase. Cercetarea preventivă nu a scos la iveală descoperiri relevante, fiind surprins doar un canal construit pe pat de cărămidă, din perioada austriacă și urmele unei gropi, posibil folosită în epoca medievală pentru extragerea lutului<sup>34</sup>.

#### *2.1.6. Zona Castelului*

În perioada 18 iunie – 30 octombrie 2007, cu ocazia reabilitării Castelului Huniade, Muzeul Banatului a efectuat o cercetare arheologică preventivă, prin două secțiuni în exteriorul clădirii. Responsabilul științific a fost Alexandru Rădulescu, iar colectivul de cercetare a fost compus din Daniela Tănase, Zsuzsana Kopeczny, Alexandru Flutur și Dan Ciobotaru. Cercetările preventive de la Castelul Huniade nu au dus la descoperiri importante pentru perioada austriacă, fiind surprins doar un fragment de zid, considerat a fi parte din fortificațiile Bastionului „Castelului”<sup>35</sup>.

### *2.2. Câteva observații asupra rezultatelor*

Cercetările preventive efectuate în zona fortificațiilor austriece au scos la iveală câteva aspecte. Primul dintre acestea privește tehnica de construire, care a fost surprinsă în special în zona „Piața 700”, în punctul City Business Center. Este vorba, în principal, de o serie de elemente care ilustrează tehnica de construire utilizată pentru contragarde, anvelope și contraescarpe. Totodată, cercetările din zona Bastionului IX Carol din 2011–2012, 2013 și 2015 au elucidat parțial, etapele de amenajare ale bastionului<sup>36</sup>, identificate în stratigrafia obiectivului. În 2015, când a fost investigat vârful Bastionului IX Carol, stratul arheologic din exteriorul bastionului a fost atins chiar deasupra nivelului de apă freatică, astfel încât

<sup>31</sup> Gindele 2016.

<sup>32</sup> Timoc, Micle 2015.

<sup>33</sup> Timoc, Micle 2015.

<sup>34</sup> Flutur *et alii* 2009.

<sup>35</sup> Rădulescu *et alii* 2014a.

<sup>36</sup> Flutur, Mare 2012.

nu a putut fi investigată metoda de construire a fundației<sup>37</sup>. În ceea ce privește elementele sistemului de fortificații investigate arheologic, acestea sunt: sistemul de cunete utilizat pentru inundarea șanțurilor de apărare și stăvilarul acestuia, Anvelopa I, escarpa și contraescarpa, redanul de legătură cu Ravelinul VI (zona Piața 700); vârful Bastionului IX Carol și un zid al acestuia (zona ICAM); elemente de zid din Ravelinul VII (zona Parcului Botanic); Contragarda VI, Anvelopa XXVI, șanțul de apărare dintre acestea și zidul de închidere, Contraforturile I și II (zona Spitalului de Copii); un fragment de zid (zona Castelului).

### 2.3. Cercetări viitoare

Cercetările arheologice efectuate până în prezent nu au elucidat în totalitate sistemul de fortificații. Rămâne în continuare o prioritate investigarea zonelor în care s-au aflat până la începutul secolului al XX-lea fortificațiile austriece. Unul dintre scopurile acestor cercetări viitoare ar trebui să fie elucidarea sistemului de fundare al bastioanelor. De asemenea, aceste cercetări ar trebui să aibă loc, cu precădere, în zonele afectate de dezvoltarea urbană, zone pe care le vom detalia în segmentul următor din prezentul demers. Totodată, cercetările arheologice desfășurate în locațiile menționate anterior au mai evidențiat un aspect, presupus înainte ca acestea să aibă loc. Este vorba, desigur, de descoperirea, în timpul cercetării elementelor de fortificație, a unor straturi de cultură anterioare perioadei habsburgice. Atât în Piața 700, cât și în zona ICAM, au fost identificate complexe arheologice aparținând perioadei otomane. În unele cazuri, au fost identificate și nivele mai vechi, datate în preistorie<sup>38</sup>.

Efectuarea recentă a unor cercetări arheologice în zonele cu elemente de fortificații nu este un argument în favoarea optării pentru a nu mai efectua altele viitoare. Dimpotrivă, investigațiile deja efectuate nu au elucidat toate detaliile semnificative ale acestui sistem, mai ales acelea care privesc tehnica de construire și de fundare a elementelor principale. Astfel, considerăm că trebuie continuate aceste investigații.

De asemenea, chiar dacă, prin absurd, fortificațiile austriece ar fi fost epuizate prin cercetare științifică, se impune continuarea investigațiilor în aceste zone întrucât perioada habsburgică nu este nici pe departe singura perioadă relevantă din punct de vedere științific. Astfel, perioada otomană rămâne, în prezent, o perioadă slab cercetată, în ciuda cercetărilor arheologice extinse din centrul istoric al municipiului Timișoara (2013–2015). Având în vedere că fortificațiile austriece suprapun în mare parte vechiul cartier *extra muros* Palanca Mare, avem de-a face cu un potențial arheologic însemnat care trebuie valorificat.

Din aceste motive, cercetarea arheologică în zona istorică a municipiului Timișoara, fie că este în zona fortificațiilor, fie dincolo de acestea, trebuie să continue. Motivația antreprenorilor pentru investiții în aceste zone este, desigur, binevenită pentru dezvoltarea orașului, însă nu în detrimentul potențialului științific și cultural al acestor zone.

Valorificarea științifică a potențialului fortificațiilor trebuie să urmărească elucidarea întrebărilor rămase fără răspuns, motiv pentru care toate zonele fortificațiilor rămase neinvestigate ar trebui să fie de interes prioritar. Totodată, zonele deja investigate trebuie vizate în continuare, în vederea obținerii de coordonate exacte pentru cât mai multe elemente. Acest lucru ar permite suprapunerea cu exactitate a sistemului de fortificație, așa cum reiese din ridicările topografice militare habsburgice, peste orașul actual, ușurând considerabil localizarea precisă a întregului sistem, aspect util în planificarea cercetării ulterioare și a dezvoltării investiționale în aceste zone.

Având în vedere suprapunerea cartierului Palanca Mare de către fortificațiile austriece spre NV, N, NE și E, aceste locații pot fi considerate prioritare pentru investigarea cartierului turcesc. Astfel, zonele de la S și E de calea ferată și străzile Pictor Ion Zaicu și Aristide Demetriade, în cartierul Tipografilor și zonele Piața 700 și Parcul Botanic sunt de interes major. De asemenea, zona Castelului și a Parcului Justiției coincide atât cu Bastionul V și elementele adiacente, precum și parțial cu vechiul cartier otoman Palanca Mică. Investigarea perioadei otomane trebuie concentrată cu precădere în aceste zone.

### 3. Fortificațiile Cetății Timișoara – sectoarele actuale

În prezent, se păstrează puține elemente din sistemul austriac de fortificații. De asemenea, doar o mică parte din zonele în care au fost odinioară prezente aceste elemente au fost investigate arheologic.

<sup>37</sup> Gindele, Marta 2015, 11.

<sup>38</sup> Bozu *et alii* 2013; Gindele, Marta 2015.

În vederea realizării unei imagini de ansamblu privind riscurile la care sunt supuse urmele fortificațiilor austriece, ar fi utilă o împărțire a acestora în așa fel încât să aibă relevanță raportat la dispunerea planimetrică a Timișoarei de astăzi. Suprapunerea ridicărilor topografice habsburgice peste orașul actual este ușor de realizat prin utilizarea site-ului mapire.eu, ceea ce permite observarea faptului că dezvoltarea municipiului Timișoara a urmat în mare parte, voit sau nu, trama stradală habsburgică. Principalele cvartale, delimitate de arterele majore de circulație rutieră, corespund, aproximativ, cu principalele sectoare din fortificațiile Cetății Timișoara, dacă se utilizează Bastioanele ca repere.

Din acest motiv, am ales să utilizăm această împărțire în cvartale, fiecare grupat în jurul unuia dintre cele 9 Bastioane. Desigur, arterele de circulație nu urmează în totalitate traseul fortificațiilor, astfel încât anumite elemente, deși aparțin, structural, de un anumit bastion, se pot localiza în cvartalul adiacent din cauza tramei stradale actuale. În altă ordine de idei, în împărțirea pe sectoare corespunzătoare cvartalelor contemporane, este necesară și menționarea elementelor cuprinse în fiecare sector. În acest sens, etichetarea acestor elemente va fi făcută pornind de la cea a arhitectului Mihai Opriș, care utilizează o notare în sensul N-E-S-V (**Fig. 4**), Bastionul „Francisc” din NE fiind primul<sup>39</sup>. Sectoarele includ elementele principale din Inelul I (bastioanele, contragardele și zidul de curtină), elementele din Inelul II (ravelinele cu zidurile de curtină aferente) și cele ale Inelului III (anvelopele). Această împărțire, deși arbitrară, permite urmărirea ușoară a dezvoltării urbanistice din fiecare sector în parte, deci și a riscurilor.

Astfel, Bastionul „Francisc” este principalul element constitutiv pentru sectorul cuprins în partea de NE a sistemului de fortificații, localizat în cartierul Tipografilor, delimitat spre N de str. Vasile Lucaci, spre E de str. Aurel Popovici, spre SE de Bd. Take Ionescu, spre S de Piața I. C. Brătianu („Punctele Cardinale”) și spre V de str. Popa Șapcă. Pe lângă Bastionul I „Francisc”, acest sector include Contragarda I, parțial Ravelinul I, dar și Anvelopele XIV, XIII, XII și XI.

Al doilea sector este cel din jurul Bastionului II „Theresia”, pe care îl notăm ca fiind sectorul „Bastionului”, întrucât acesta este cea mai reprezentativă construcție din arealul menționat. Majoritatea componentelor sale se situează în apropierea Universității de Medicină și Farmacie „Victor Babeș”. Bastionul II „Theresia”<sup>40</sup> este cel mai mare element din fortificațiile Cetății Timișoara păstrat în prezent, deși nu în întregime. Celelalte elemente componente ale sectorului sunt Contragarda II, o parte din Ravelinul I, parțial Ravelinul II, precum și Anvelopele XVIII, XVII, XVI și XV.

Bastionul III „Joseph” este principalul element din sectorul localizat în vecinătatea Hotelului Continental. Sectorul este delimitat la N de Bd. Revoluției din 1989, la E și SE de Parcul Copiilor „Ion Creangă”, spre SV – de str. Michelangelo și spre V – de Parcul Civic, în dreptul Sălii 2. În acest sector mai sunt incluse Contragarda III, parțial Ravelinul II, Ravelinul III, precum și Anvelopele XXI, XX și XIX.

Sectorul Bastionului IV „Leopold”, fost „Hamilton”, este situat cu precădere în zona parcurilor din zona centrală a orașului, motiv pentru care îl considerăm ca fiind al „Parcurilor”. Acesta se întinde între str. Michelangelo spre E, str. Academician Alexandru Borza spre S, str. 20 Decembrie 1989 spre V și Parcul Civic spre N. Sectorul include Contragarda IV, Ravelinul IV, parțial Ravelinul III, precum și Anvelopele XXIII și XII.

Sectorul „Huniade” este localizat în zona Castelului Huniade și conține Bastionul V „al Castelului”, dar și Contragarda V, Ravelinul V, precum și Anvelopele XXV și XXIV. Sectorul este delimitat la N de Teatrul Național Timișoara și Piața Huniade, spre NV și V de Bd. Republicii, spre S de Bd. Regele Ferdinand și de str. Academician Alexandru Borza, iar spre E de str. 20 Decembrie 1989.

În partea de SV a centrului orașului, în jurul „Spitalului de Copii”, se află sectorul Bastionului VI „Mercy”. Acest sector, care cuprinde și Contragarda VI, Ravelinul VI și Anvelopele XXVII și XXVI, este unul din puținele în care au fost efectuate cercetări arheologice, fiind identificată și cuneta șanțului de apărare. Limitele sectorului sunt Bd. Republicii spre S, traseul căii ferate spre E, str. Coriolan Brediceanu spre N și str. Pictor Ion Zaicu spre V.

Sectorul Bastionului VII „Eugen”, pe care îl atribuim Pieței „700”, este alt sector investigat din punct de vedere arheologic. Aici se păstrează parțial „urechea” sudică a bastionului<sup>41</sup>. În această zonă s-au desfășurat cele mai multe cercetări preventive, în timpul cărora au fost descoperite elemente importante, precum stăvilarul fortificațiilor, un element unicat. Sectorul cuprinde Contragarda VII și Anvelopele II și

<sup>39</sup> Opriș 2007, 72, fig. 34.

<sup>40</sup> Cod LMI TM-II-m-A-06103.03.

<sup>41</sup> Cod LMI TM-II-m-A-06103.02.

I. Limitele acestuia coincid cu str. Coriolan Brediceanu spre S, str. Pictor Ion Zaicu spre V, str. Gheorghe Lazăr spre N și str. Gheorghe Dima spre E. În partea dinspre sud-est a fragmentului păstrat, se observă o parte din zidul de curtină. Din acesta se păstrează, pe partea sudică a str. Brediceanu un fragment de dimensiuni reduse, neînregistrat în Lista Monumentelor Istorice, precum alte elemente ale fortificației austriece.

Sectorul din Parcul Botanic este grupat în jurul Bastionului VIII „Elisabeta”, principalul element din tronsonul de fortificații din această zonă. Pe lângă acesta, în tronson mai este inclus și segmentul din Inelul II de fortificație, constând din Contragarda VIII corespunzătoare bastionului, precum și Ravelinul VII. Tronsonul este completat de elementele inelului III de fortificație, respectiv Anvelopele VI, V, IV și III. Limitele acestui sector din partea de NV a Cetății sunt situate pe str. Pictor Ion Zaicu spre NV, str. Gheorghe Lazăr spre SV, str. Gheorghe Dima spre SE și Calea Alexandru I. Cuza spre E. Din acest tronson se păstrează la suprafață un mic fragment de fortificație<sup>42</sup>, amplasat în incinta Parcului Botanic Timișoara, pe latura dinspre str. Gheorghe Dima, între Spitalul Clinic Municipal Timișoara și Casa Adam Müller Güttenbrun. Acest fragment a făcut parte din zidul de curtină din Inelul I de fortificație<sup>43</sup>.

Ultimul tronson este cel al Bastionului IX Carol, principalul element din sectorul situat în jurul amplasamentului ICAM. Pe lângă acesta, în tronson mai este inclus și segmentul din Inelul II de fortificație, constând din Contragarda IX, corespunzătoare bastionului, precum și Ravelinele IX și VIII. Tronsonul este completat de elementele inelului III de fortificație, respectiv Anvelopele X, IX, VIII și VII. Din acest tronson se mai păstrează la suprafață un fragment din segmentul de legătură dintre Bastionul IX Carol și zidul de curtină al Inelului I de fortificație<sup>44</sup>, lângă Calea Alexandru I. Cuza, la aproximativ 55 m nord de sensul giratoriu din Piața Mărăști. Limitele acestui sector sunt Calea Alexandru I. Cuza spre V, Piața Mărăști spre SV, str. Oituz spre S, str. Popa Șapcă spre E și str. Aristide Demetriade spre N. Și acest tronson a fost investigat arheologic, aici desfășurându-se cercetări preventive pe amplasamentul clădirii Facultății de Muzică și Teatru și în incinta clădirii ICAM, ocazie cu care a fost investigat și vârful Bastionului IX.

### 3.1. Factori de risc

Având în vedere faptul că majoritatea fortificațiilor Cetății Timișoara au fost demantelate, acestea sunt, cu câteva excepții, acoperite de construcții mai mult sau mai puțin recente. Astfel, principalul risc la care sunt supuse vestigiile sunt cele pricinuite de lucrări de construire pentru clădiri noi în zone neafectate încă de construcții, de lucrări de renovare la clădirile existente sau de construirea unor clădiri noi în locul altora. Desigur, în cazul fortificațiilor păstrate la suprafață, trebuie avute în vedere totodată, riscurile provocate de factorul antropic, dar și de factorii de mediu. În acest sens, menționăm intervențiile umane asupra acestor fortificații păstrate, fie prin lucrări de amenajare sau reamenajare, fie prin acțiuni neautorizate precum graffiti<sup>45</sup>, sau factori precum poluarea și ploile acide.

### 3.2. Dezvoltarea orașului

În ultimul deceniu, municipiul Timișoara a cunoscut o dezvoltare accelerată. Astfel, în oraș au fost ridicate multe construcții de diferite tipuri și cu diferite funcțiuni, însă în zona relevantă pentru acest demers nu s-a întâmplat acest lucru, cu puține excepții. Explicația este că zona fortificațiilor Cetății Timișoara cuprinde clădiri deja existente, multe dintre ele având o vechime de cel puțin câteva decenii. Construcții de clădiri noi sau extinderi sunt puține, predominând intervențiile punctuale la magistrale sau racorduri individuale de imobile în cazul rețelelor de gaz, curent electric, respectiv de apă.

Site-ul Primăriei Municipiului Timișoara cuprinde autorizațiile de construire emise de primărie începând cu anul 2002. O analiză sumară a autorizațiilor emise în perioada 2002 – septembrie 2016 evidențiază că sunt peste 40 de autorizații de construire în cvartalele fortificațiilor Cetății Timișoara, pe care le-am grupat în funcție de localizare, respectiv tipurile de intervenții preconizate.

Dintre acestea, 11 au fost acordate pentru intervenții în zona Bastionului IV „Leopold”, pe bulevardul

<sup>42</sup> Cod LMI TM-I-s-A-06050.

<sup>43</sup> Măruia *et alii* 2011, 41, fig. 3.

<sup>44</sup> Cod LMI TM-II-m-A-06103.01.

<sup>45</sup> Bastionul Theresia 2005.



C. D. Loga fiind situate majoritatea. Aceste autorizații privesc intervenții la rețelele de gaz, respectiv curent electric<sup>46</sup>. În acest grup din zona C. D. Loga sunt prezente și două autorizații pentru intervenții de amploare, respectiv o intervenție de reabilitare a unui imobil, precum și una de amenajare a unei incinte<sup>47</sup>.

O a doua zonă este cvartalul Bastionului VIII „Elisabeta”. Între străzile Gheorghe Lazăr și Gheorghe Dima, au fost emise 11 autorizații de construire. La fel ca în cazul precedent, majoritatea sunt autorizații pentru intervenții minore, la rețelele de gaz, respectiv curent electric<sup>48</sup>. Alte trei intervenții au avut loc la Spitalul Clinic Municipal, una de construire a unei clădiri noi și alte două intervenții la clădiri existente<sup>49</sup>. Urmează zona străzii Coriolan Brediceanu și străzile din jurul Pieței „700”, cu 10 autorizații de construire. Și în acest caz, majoritatea intervențiilor sunt edilitare<sup>50</sup>, însă în acest sector găsim două autorizații de construire pentru City Business Center<sup>51</sup>, cea mai mare intervenție în zona fortificațiilor.

Următoarele două zone sunt cele din jurul Bastionului II „Theresia”, respectiv zona străzii Popa Șapcă. În primul caz, avem de-a face cu 4 autorizații pentru intervenții edilitare<sup>52</sup>, precum și cu două intervenții la Bastionul II „Theresia”, constând în lucrări de renovare<sup>53</sup>. Totodată, avem de-a face cu două intervenții la sediul Băncii Naționale a României<sup>54</sup>. În zona Popa Șapcă, au fost emise 4 autorizații pentru intervenții la rețele de gaz<sup>55</sup>, dar și o autorizație privind o extindere la o clădire existentă<sup>56</sup>. Totodată, s-a emis o autorizație de construire și pentru pasajul de la Popa Șapcă<sup>57</sup>, o zonă cu potențial arheologic ridicat.

Devine clar faptul că majoritatea intervențiilor sunt minore, fiind vorba mai ales de branșamente sau racorduri individuale. Astfel, anvergura redusă a majorității intervențiilor nu prezintă un risc ridicat pentru vestigiile arheologice. Deși aceste autorizații au vizat, aproape în totalitate, intervenții în subteran, trebuie specificat clar că adâncimea la care s-au efectuat a fost una redusă, urmând, în principal, trasee deja existente ale rețelelor precedente. Prin urmare, din acest punct de vedere, riscul este mult mai mic decât am considerat inițial. Pe de altă parte, au existat și intervenții de anvergură, precum renovarea Bastionului II „Theresia” sau, mai ales, construirea clădirilor aparținătoare complexului City Business Center. În aceste cazuri însă, intervențiile au fost însoțite de la început de supraveghere arheologică, sau, după caz, de cercetare arheologică preventivă.

### **3.3. Planurile urbanistice**

Există excepții de la intervențiile de mică amploare, precum în cazul Iulius Mall, zona străzii Popa Șapcă, sau la City Business Center din Piața 700. Aceste intervenții au fost preconizate prin planuri urbanistice zonale, respectiv de detaliu. Se poate urmări astfel, în linii mari, care sunt zonele relevante vizate de dezvoltarea orașului. Cele 4 Planuri Urbanistice Zonale, emise din 2001 și până în prezent<sup>58</sup>, nu s-au dovedit relevante în demersul nostru. În ceea ce privește Planurile Urbanistice de detaliu care vizează zone ale fortificațiilor sau din apropiere<sup>59</sup>, nici acestea nu sunt relevante. Noul Planul Urbanistic General al Municipiului Timișoara nu a intrat încă în vigoare, astfel nu îl vom aborda. Lipsa de relevanță a planurilor urbanistice respective se explică prin faptul că zonele de fortificații sunt deja dezvoltate din punct de vedere urbanistic.

<sup>46</sup> A.C. 3194/04.12.2003; A.C. 1765/11.08.2004; A.C. 3395/23.12.2005; A.C. 1888/25.07.2007; A.C. 187/28.01.2008; A.C. 1484/05.11.2013; A.C. 232/06.03.2014; A.C. 1173/20.08.2015; A.C. nr. 59/01.02.2016.

<sup>47</sup> A.C. 699/06.04.2009; A.C. 1775/14.08.2002.

<sup>48</sup> A.C. 461/17.03.2003; A.C. 700/10.04.2003; A.C. 3017/25.11.2005; A.C. 3186/24.11.2008; A.C. 1072/15.07.2010; A.C. 1178/02.08.2011; A.C. 58/24.01.2012; A.C. 1776/23.11.2015.

<sup>49</sup> A.C. 3027/19.12.2002; A.C. 3013/14.11.2006; A.C. 1459/04.11.2014.

<sup>50</sup> A.C. 1955/02.09.2002; A.C. 110/24.01.2003; A.C. 545/26.03.2003; A.C. 663/19.05.2011; A.C. 1355/06.09.2012; A.C. 1457/31.10.2013; A.C. 673/04.06.2014; A.C. 903/08.07.2015.

<sup>51</sup> A.C. 1411/19.06.2006; A.C. 2833/14.12.2009.

<sup>52</sup> A.C. 268/28.06.2004; A.C. 15/04.01.2007; A.C. 17/09.01.2009; A.C. 2668/26.11.2009.

<sup>53</sup> A.C. 555/26.02.2008; A.C. 556/26.02.2008.

<sup>54</sup> A.C. 7/06.01.2011; A.C. 544/14.05.2013.

<sup>55</sup> A.C. 219/12.02.2004; A.C. 1997/10.08.2006; A.C. 1046/14.07.2011.

<sup>56</sup> A.C. 1184/09.05.2008.

<sup>57</sup> A.C. 994/17.07.2015.

<sup>58</sup> HCL 299/15.05.2008; HCL 293/25.06.2015; HCL 45/27.02.2001; HCL 630/19.12.2014.

<sup>59</sup> HCL 28/17.02.1998; HCL 331/26.07.2005; HCL 169/18.04.2006; HCL 224/19.06.2007; HCL 72/27.03.2001.

### 3.4. Valorificare

Privitor la valorificarea non-științifică a fortificațiilor, sunt mai multe aspecte de precizat. În primul rând, trebuie ținut cont de faptul că părțile componente ale sistemului de fortificații păstrate sunt puține la număr și de dimensiuni reduse, cu excepția Bastionului II „Theresia” (Fig. 5). Acest aspect este unul de importanță maximă în ceea ce privește direcția de valorificare. În al doilea rând, trebuie ținut cont de starea de conservare și, prin extensie, de atractivitatea elementelor păstrate. În al treilea rând, amintim factorul economic, mai exact de rentabilitatea valorificării, pe care factorii decizionali îl au, în general, în vedere. Totodată, trebuie ținut cont de cum ar putea fi afectate negativ fortificațiile rămase, în funcție de modul de valorificare. Dincolo de modul în care utilizarea actuală a fortificațiilor permite valorificarea acestora, este utilă, poate, o comparație cu ale localități care au vestigii asemănătoare ca perioadă, dacă nu ca dimensiuni. În acest sens menționăm, în ordinea crescătoare a dimensiunii, Cetatea din Oradea, Arad și Cetatea Alba Carolina (Alba Iulia).

Prima dintre acestea a fost Cetatea Oradei, cea mai mică dintre fortificații, cu doar 5 bastioane, faza sa incipientă fiind construită în 1693–1695, cu încă două faze, în 1754–1755 și 1775–1777<sup>60</sup>. Renovată în perioada 2012–2015 în cadrul unui proiect european<sup>61</sup>, Cetatea Oradei, monument istoric de categoria A, cod LMI BH-II-a-A-01052<sup>62</sup>, funcționează în prezent ca sediul Facultății de Arte Vizuale din cadrul Universității din Oradea. De asemenea, este inclusă în circuitul turistic oficial al orașului, așa cum apare pe site-ul Primăriei Oradea<sup>63</sup>. Proiectul de restaurare a propus introducerea unor funcțiuni culturale, compatibile cu monumentul. Astfel, a fost instituit Muzeul Cetății, care include Centrul de Restaurare, Muzeul Orășenesc de Artă și Muzeul Multiconfesional. De asemenea, în ansamblul cultural au mai fost instituite: Biblioteca Virtuală, Centrul de Studii Religioase, Galeria de Artă, Casa Căsătorilor, Centrul de Excelență în domeniul culturii și artelor „Asylum Artorum”, Centrul de Formare și Perfecționare în Management Cultural și Centrul cultural<sup>64</sup>. Totodată, unul din scopurile declarate ale proiectului de restaurare a fost „creșterea importanței turismului și culturii, ca factor care stimulează creșterea economică în regiune”, precum și „extinderea sezonului turistic și chiar eliminarea extrasezonalității vizitării obiectivului turistic prin introducerea în circuitul turistic și cultural european”<sup>65</sup>. Astfel, Cetatea Oradea a fost inclusă în circuitul turistic, permițând valorificarea culturală și economică a monumentului<sup>66</sup>.

Cetatea Aradului, mai mică decât Timișoara, cu doar 6 bastioane și două linii de fortificații exterioare, a fost construită în perioada 1763–1783<sup>67</sup>. Schimbările tehnico-tactice din secolului al XIX-lea determină pierderea rolului defensiv și la finalul secolului funcționează ca închisoare, dar și ca lagăr de prizonieri în anii Primului Război Mondial. După iunie 1919, cetatea a fost preluată de armata română și, exceptând ocupația maghiară din septembrie 1944, a funcționat drept cazarmă, inclusiv pentru trupele sovietice până în 1958<sup>68</sup>. Și în prezent monumentul găzduiește o unitate militară, deși, de peste un deceniu, autoritățile orașului solicită cedarea ansamblului în vederea valorificării culturale și turistice, existând și o acțiune civică pentru susținerea acestui demers<sup>69</sup>. Ministerul Apărării Naționale a decis să accepte cedarea Cetății Aradului către Primăria Municipiului Arad, însă din diverse motive, acest schimb nu a avut încă loc, deși Primăria Municipiului Arad a adoptat câteva hotărâri de Consiliu Local pentru legiferarea acestui schimb<sup>70</sup>. Intenția Primăriei Municipiului Arad de a transforma Cetatea Aradului, monument istoric de categoria A, cod LMI AR-II-a-A-00475<sup>71</sup>, într-o componentă importantă din circuitul turistic se bazează pe faptul că fortificația de la Arad este singura cetate din Transilvania construită în a doua jumătate a secolului al XVIII-lea, fiind reprezentativă pentru faza târzie a sistemelor de fortificații bastionare din Europa. Alte fortificații au fost distruse parțial sau total, precum Timișoara și Ada-Kaleh,

<sup>60</sup> *Istoric Cetate Oradea.*

<sup>61</sup> *Revitalizare Cetatea Oradea.*

<sup>62</sup> *LMI 2015.*

<sup>63</sup> *Despre proiect.*

<sup>64</sup> *Obiectivele proiectului.*

<sup>65</sup> *Obiectivele proiectului.*

<sup>66</sup> *Agendă evenimente 2016.*

<sup>67</sup> *Pădurean 2014.*

<sup>68</sup> *Pădurean 2014.*

<sup>69</sup> *Despre Noi.*

<sup>70</sup> *Cetatea Aradului.*

<sup>71</sup> *LMI 2015.*

însă Cetatea de la Arad a fost conservată integral. Actualmente, Cetatea poate fi rar vizitată de public, însă evenimente culturale au avut și au loc ocazional<sup>72</sup>. În prezent, funcționează în incinta Cetății Aradului un muzeu militar, aflat sub egida Ministerului Apărării Naționale, deschis publicului doar cu anumite ocazii, precum Ziua Armatei, Ziua Veteranilor, etc.

Cetatea Alba Carolina de la Alba Iulia, monument istoric de categoria A, cod LMI AB-II-a-A-00088<sup>73</sup>, este cea mai mare dintre fortificațiile menționate anterior, constând în 7 bastioane principale, cu încă două linii de fortificații. A fost construită în perioada 1715–1738, însă nu a fost niciodată confruntată cu situația de a-și demonstra eficiența, iar la sfârșitul secolului al XIX-lea își pierde importanța militară, funcționând ulterior în rolul de cazarmă. Conservată aproape în totalitate, cu excepția sectorului Bastionului Sf. Mihail, distrus parțial în 1921, ansamblul fortificației Cetatea Alba Carolina din Alba Iulia este unul din principalele obiective turistice, fiind prezent în harta interactivă a orașului, alături de obiective turistice și culturale<sup>74</sup>. Cetatea Alba Carolina a fost obiectul mai multor proiecte de reabilitare și renovare, desfășurate pe parcursul a peste un deceniu, atât cu finanțare locală, cât și europeană. Se estimează că numărul de turiști a crescut, la sfârșitul perioadei de renovări (noiembrie 2013), de 20–30 de ori<sup>75</sup>.

Comparativ cu aceste cetăți, Timișoara nu poate concura la nivel de valorificare prin turism, întrucât cetatea sa a fost demolată. Puține elemente se păstrează (precum Bastionul II „Theresia”), altele fiind identificate arheologic și valorificate (stăvilarul din Piața 700). De subliniat însă că stăvilarul concurează celelalte fortificații menționate anterior prin unicitatea sa. Investitorii de la City Business Center au decis în favoarea strămutării stăvilarului, restaurării și reasamblării în apropiere, motivația pentru acceptarea costurilor fiind dată de potențialul cultural și turistic imens<sup>76</sup>. Stăvilarul a fost reasamblat în întregime în fața clădirii de birouri a City Business Center din zona Piața 700 și funcționează în prezent ca un muzeu în aer liber. În acest sens, sunt prezente panouri informative, atât în limba română, cât și în limbi de circulație internațională. Deasupra stăvilarului a fost construită o pasarelă pentru a permite vizitatorilor o vedere panoramică a întregului ansamblu hidrotehnic (**Fig. 6**). Fiind în aer liber, funcționează ca un important punct de atracție turistică, iar acoperirea mediatică la momentul inaugurării arată interesul pentru acest edificiu unic<sup>77</sup>.

Se poate afirma că principalul criteriu în vederea valorificării unor elemente din fortificațiile Cetății Timișoara, în măsura în care se păstrează, este cel al unicității, întrucât Timișoara nu poate concura cu fortificațiile de la Arad, Oradea și Alba Iulia sau din străinătate. Însă în câteva tronsoane ale fortificațiilor Cetății Timișoara au fost efectuate cercetări arheologice preventive, iar rezultatele acestora sunt mult mai numeroase comparativ cu cele de la celelalte fortificații menționate. Rezultatele sunt, totodată, mult mai relevante întrucât oferă și o imagine clară a tehnicii de construire a fortificațiilor Cetății Timișoara. Valorificarea științifică și culturală se pretează mai bine decât cea turistică, fiind unul din motivele pentru care cele două componente de referință din fortificațiile Cetății Timișoara sunt integrate în circuitul muzeal. Bastionul II „Theresia” este în prezent sediul Muzeului Național al Banatului, iar stăvilarul reprezintă un reper muzeal în aer liber.

Deși nu se pretează în cazul Timișoarei în acest moment, sunt, poate, importante de menționat abordările folosite în străinătate în cazul fortificațiilor bastionare păstrate. Vom menționa câteva exemple de asemenea cetăți, starea lor de conservare, dar mai ales modul de valorificare a acestora, mai exact integrarea în circuitul muzeal, turistic sau de agrement.

Cetatea Sienei, construită în secolul al XVI-lea, nu intră în totalitate în categoria fortificațiilor bastionare, fiind mai degrabă un model premergător. Însă este păstrată în mare parte. După ce a funcționat până aproape de anul 1800 ca sediu de garnizoană, fortăreața a fost demilitarizată<sup>78</sup>. În 1937 a fost transformată într-un parc, după ce a fost renovată în prealabil, servind ca loc de agrement pentru localnici, dar și ca punct de atracție turistică<sup>79</sup>. Cazul fortificațiilor Cetății Lucca este asemănător, ele fiind păstrate în

<sup>72</sup> *Tosca la Arad* 2015; *Rock la Arad* 2016.

<sup>73</sup> *LMI* 2015.

<sup>74</sup> *Hartă Alba Iulia*.

<sup>75</sup> *Înainte de inaugurare* 2013.

<sup>76</sup> *Premieră stăvilar* 2013.

<sup>77</sup> *E gata stăvilarul* 2015; *Lucrări stăvilar* 2014; *Water lock* 2015.

<sup>78</sup> Capotescu 2010, 39.

<sup>79</sup> *La Fortezza Medicea*.

mare parte, servind în prezent drept parc și loc de agrement pentru localnici și turiști<sup>80</sup>. Cetatea Ferrara, de asemenea, o fortăreață din secolul al XVI-lea, a fost demantelată în mare parte după 1861, însă au rămas conservate porțiuni din escarpă și glacis, singurele elemente de acest tip rămase<sup>81</sup>.

Cetatea de la Neuf-Brisach din Alsacia este considerată drept cea mai reprezentativă cetate Vauban, fiind inclusă din anul 2008 în patrimoniul mondial UNESCO. Este ultima fortificație începută de marșalul de Vauban, în 1699, dar terminată după moartea lui. Această fortăreață este relevantă și pentru faptul că dispunerea interioară este tipică pentru un „oraș ideal”, asemenea Timișoarei. Neuf-Brisach este păstrată în prezent aproape în întregime și funcționează, înainte de orice, ca muzeu dedicat lui Vauban și fortificațiilor sale<sup>82</sup>. Tururile fortificațiilor servesc drept principala atracție turistică a acestui mic orașel, iar turismul reprezintă baza activității sale economice.

Un alt exemplu este cel al Cetății Bourtonge, aproape de orașul Groningen. Construită în timpul Războiului de 80 de ani, cetatea a fost modernizată în secolul al XVIII-lea. În anii 1960, fortificațiile au fost restaurate, în scopul de a le transforma în muzeu, care funcționează și în prezent. De asemenea, localitatea Bourtonge are statutul de sat turistic, în incinta cetății, numeroase imobile funcționând ca hoteluri pentru turiști<sup>83</sup>. Bourtonge este un exemplu concludent, atât pentru valorificarea culturală, prin muzeu, cât și pentru cea turistică (Fig. 7).

## Concluzii

Se poate afirma cu certitudine faptul că fortificațiile Cetății Timișoara sunt de o importanță deosebită, atât la nivel național, întrucât este cea mai mare fortificație bastionară construită pe teritoriul României, cât și de importanță locală, fiind esențială în evoluția orașului. Totodată, importanța științifică este de netăgăduit, întrucât alte fortificații, deși se păstrează în mare parte, nu au fost investigate arheologic aproape deloc, spre deosebire de Cetatea Timișoarei, unde cercetările arheologice efectuate până în prezent au contribuit într-o măsură inestimabilă la elucidarea sistemului de fortificații.

Valorificarea științifică se pretează mult mai mult decât cea turistică în cazul fortificațiilor de la Timișoara, întrucât dimensiunea redusă, cât și starea de conservare a fragmentelor păstrate, cu excepția Bastionului II „Theresia”, nu permite o includere în circuitul turistic precum la Arad sau Alba Iulia. De asemenea, Timișoara nu va putea concura cu alte fortificații incluse în circuitul turistic din afara țării. Valorificarea științifică și culturală, prin includerea în circuitul muzeal, este mult mai relevantă și mai utilă, întrucât natura fragmentelor fortificației Cetății Timișoara și cercetările arheologice permit obținerea de informații esențiale în explicarea metodelor folosite în construirea fortificațiilor, oferind o valoare științifică excepțională.

În ceea ce privește riscurile la care sunt expuse vestigiile arheologice rămase din fortificațiile Timișoarei, putem afirma că acestea sunt reduse, întrucât însăși cadrul urbanistic al cvartalelor care cuprind aceste vestigii limitează posibilitățile de construire. Intervențiile care au loc în aceste zone sunt limitate ca anvergură și au loc, de obicei, pe traseul unor intervenții anterioare, până la adâncimi la care s-a lucrat în trecut, astfel încât riscul de a afecta fundațiile fortificațiilor, deși există, este redus.

Folosind exemplul stăvilărilor, putem sugera o abordare de care Primăria Municipiului Timișoara ar putea ține cont în gestionarea dezvoltării orașului. Orice intervenție viitoare în zonele cu fortificații prezintă un potențial științific ridicat, dar trebuie ținut cont și de măsura în care acesta poate fi valorificat din punct de vedere cultural sau turistic. Prin urmare, ar fi binevenită orice măsură care să integreze descoperirile arheologice făcute în zonele fortificațiilor în planurile de valorificare a amplasamentului în care s-au găsit.

<sup>80</sup> Capotescu 2010, 49.

<sup>81</sup> Capotescu 2010, 43.

<sup>82</sup> *Neuf Brisach*.

<sup>83</sup> *Bourtonge, fortăreața în formă de stea* 2016.

## Listă Figuri

- Fig. 1. Suprapunere a celei de-a doua Ridicări topografice habsburgice peste orașul actual (opacitate 50%)  
Sursa: mapire.eu, <http://mapire.eu/en/map/secondsurvey/?bbox=2360473.368388733%2C5739361.454777846%2C2366588.330651547%2C5743135.533049427>, accesat 21.09.2016.
- Fig. 2. Planul Timișoarei după anul 1784  
Sursa: Primăria Municipiului Timișoara, *Studiul de fundamentare istorică "Zone construite protejate-Timișoara 2011"*, [http://www.primariatm.ro/uploads/files/studiu\\_fundamentare/plansa%2016.JPG](http://www.primariatm.ro/uploads/files/studiu_fundamentare/plansa%2016.JPG), accesat 21.09.2016.
- Fig. 3. Hartă cercetări arheologice fortificații  
Sursa: prelucrare proprie autor în Google Earth™, data 28.09.2016.
- Fig. 4. Planul Timișoarei în 1808, numerotarea elementelor de fortificație  
Foto arh. Mihai Botescu. După Opriș 2007, 72, fig. 34.
- Fig. 5. Bastionul II „Theresia” în 2013  
Sursa: Asociația Clusterul De Turism Banat, [http://www.clusturbanat.ro/wp-content/uploads/2013/04/Timisoara\\_01.jpg](http://www.clusturbanat.ro/wp-content/uploads/2013/04/Timisoara_01.jpg), accesat 21.09.2016.
- Fig. 6. Stăvilarul – vedere dinspre SV, foto de pe pasarelă  
Foto Ștefan Both. Sursa: *Premieră în Europa de Est. Stăvilari austriaci de secol XVIII, mutat ca un puzzle uriaș la Timișoara*, <http://adevarul.ro/assets/adevarul.ro/MRImage/2015/08/07/55c4a60af5eaafab2c5685a7/646x528.jpg>, accesat 21.09.2016.
- Fig. 7. Bourtange – vedere aeriană  
Sursa: Klokkengietერიmuseum en Bourtange, <http://www.paulusma.nl/wp-content/uploads/2015/10/bourtange.jpg>, accesat 21.09.2016.

## Bibliografie

### Rapoarte de cercetare

- Bozu et alii, 2013 Bozu, Ovidiu; Szentmiklosi, Alexandru; Bălărie, Andrei, *Raport de cercetare arheologică preventivă în situl "Timișoara-Piața 700", Obiectiv "City Business Center, Clădire E"*, Timișoara, 2013, emis de MBT cu nr. 2066/26.08.2013, înregistrat la DJC Timiș cu nr. 1695/26.08.2013.
- Bozu et alii, 2014 Bozu, Ovidiu; Szentmiklosi, Alexandru; Bălărie, Andrei, *Raport de cercetare arheologică preventivă în situl "Timișoara-Piața 700", Obiectiv "City Business Center, Clădire E"*, Timișoara, 2014, emis de MBT cu nr. 3568/18.11.2014 și înregistrat la DJC Timiș cu nr. 3092/20.11.2014.
- Flutur 2013 Flutur Alexandru, *Raport de supraveghere arheologică. Timișoara – Fortificația austriacă – Str. Oituz, nr. 4*, Timișoara, 2013, emis de MBT cu nr. 1082/30.04.2013, înregistrat la DJC Timiș cu nr. 897/07.05.2013.
- Flutur et alii, 2009 Flutur, Alexandru; Ciobotaru, Dan Leopold; Tănase, Daniela Elisabeta, *Raport de cercetare arheologică preventivă Timișoara-Bastionul Theresia*, Timișoara, 2009, emis de MBT cu nr. 295/04.02.2009.
- Flutur, Ciobotaru, 2011 Flutur, Alexandru; Ciobotaru, Dan Leopold, *Raport de cercetare arheologică preventivă Timișoara-Fortificația austriacă – str. A. Cosma-C. Brediceanu*, Timișoara, 2011, Timișoara, 2012, emis de MBT cu nr. 2718/22.12.2011, înregistrat la DJC Timiș cu nr. 2/03.01.2012.
- Flutur, Mare, 2012 Flutur, Alexandru; Mare, Mircea, *Raport de cercetare arheologică preventivă. Timișoara – Fortificația austriacă – Str. Oituz, nr. 4*, Timișoara, 2012, emis de MBT cu nr. 2392/06.11.2012, înregistrat la DJC Timiș cu nr. 2097/07.11.2012.
- Gindele 2016 Gindele, Robert, *Raport de cercetare arheologică preventivă. Timișoara – Str. Gh. Lazăr nr. 14*, Satu Mare, 2016, emis de MJSJSM cu nr. 1470/19.08.2016, înregistrat la DJC Timiș cu nr. 2400/19.08.2016.
- Gindele, Marta, 2015 Gindele, Robert; Marta, Liviu, *Raport de cercetare arheologică preventivă. Timișoara-ICAM 2015. Fortificația austriacă-Str. Oituz, nr. 4*, Satu Mare, 2015, emis de MJSJSM cu nr. 3795/16.10.2015, înregistrat la DJC Timiș cu nr. 2985/19.10.2015.

- Mare, Szentmiklosi, 2011 Mare, Mircea; Szentmiklosi, Alexandru, *Raport de cercetare arheologică preventivă în situl "Timișoara-Piața 700". Fortificația bastionară de sec. XVIII*, Timișoara, 2011, emis de MBT cu nr. 1608/01.08.2011.
- Rădulescu et alii, 2014a Rădulescu, Alexandru; Tănase, Daniela Elisabeta; Kopeczny, Zsuzsana; Flutur, Alexandru; Ciobotaru, Dan Leopold, *Raport de cercetare arheologică preventivă „Castelul Huniade” – Timișoara 2007*, Timișoara, 2014, emis de MBT cu nr. 3272/30.10.2014, înregistrat la DJC Timiș cu nr. 2809/30.10.2014.
- Rădulescu et alii, 2014b Rădulescu, Alexandru; Kopeczny, Zsuzsana; Timoc Călin Ioan, *Raport de cercetare arheologică preventivă „Castelul Huniade” – Timișoara 2008*, Timișoara, 2014, emis de MBT cu nr. 3273/30.10.2014, înregistrat la DJC Timiș cu nr. 2810/30.10.2014.
- Szentmiklosi et alii, 2012 Szentmiklosi, Alexandru; Mare, Mircea; Bălărie, Andrei, *Raport de cercetare arheologică preventivă în situl „Timișoara – Piața 700 – Incinta B”. Obiectiv „Parcarea subterană Piața 700 – Incinta B”*, Timișoara, 2012, emis de MBT cu nr. 458/08.03.2012, înregistrat la DJC Timiș cu nr. 468/14.03.2012.
- Timoc, Micle, 2015 Timoc, Călin; Micle, Dorel, *Raport preliminar privind cercetarea arheologică preventivă de la proiectul de investiții Extindere Spitalul Clinic de Urgențe pentru Copii “Louis Turcanu” Timișoara*, Timișoara, 2015, emis de UVT cu nr. 10182/24.04.2015, înregistrat la DJC Timiș cu nr. 1189/21.04.2015.

### Publicații

- Capotescu 2008 Capotescu, Valentin, *Arhitectura militară bastionară din România. Cetatea Timișoarei*, vol. 1, Timișoara, 2008.
- Capotescu 2010 Capotescu, Valentin, *Orașul ideal. Influența arhitecturii militare asupra urbanismului*, Timișoara, 2010.
- Gindele et alii 2016 Gindele, Robert; Marta, Liviu; Gașpar, Adriana, *În vreme de război și pace. Bastionul Carol și Palanca Mare – str. Oituz, Timișoara*. În: Bunoiu, Victor; Vlase, Dan (eds), *Arheologia Banatului. Cercetări. Descoperiri. Intervenții. 2015*, Timișoara, 2016, p. 28–29.
- Glăvan 2013 Glăvan, Ciprian, *Defortificarea Cetății Timișoara*. În: *Analele Banatului*, Serie Nouă, XXI, 2013, p. 421–430.
- LMI 2015 Lista Monumentelor Istorice 2004 – republicată în 2015, publicată în Monitorul Oficial al României, Partea I, Nr. 113 bis/15.02.2016.
- Mare et alii 2014 Mare, Mircea; Szentmiklosi, Alexandru; Bălărie, Andrei, *Rescue excavation in the site „Timișoara – Square 700”*. În: *Banatica*, 24, I, 2014, p. 179–208.
- Măruia et alii 2011 Măruia, Liviu; Micle, Dorel; Cîntar, Adrian; Ardelean, Mircea; Stavilă, Andrei; Bolcu, Lavinia; Borlea, Oana, Horak, Petru; Timoc, Călin; Floca, Cristian; Vidra, Lucian, *ArheoGIS. Baza de date a siturilor arheologice cuprinse în Lista Monumentelor Istorice a județului Timiș. Rezultatele cercetărilor de teren*. Cluj-Napoca, 2011.
- Opriș 1987 Opriș, Mihai, *Timișoara. Mică monografie urbanistică. Arhitectura de-a lungul veacurilor*, București, 1987.
- Opriș 2007 Opriș, Mihai, *Timișoara. Monografie urbanistică, Volumul I: Descoperiri recente care au impus corectarea istoriei urbanistice a Timișoarei*, Timișoara, 2007.

### Hărți

- Prima ridicare topografică militară (1763–1787)*      *Josephinische Landesaufnahme (1763–1787)*  
Sursa: <http://mapire.eu/de/map/firstsurvey/?bbox=-34855.98638465768%2C5116371.588968274%2C3096004.692176162%2C7153877.014937933>
- A doua ridicare topografică militară (1806–1869)*      *Franzsiszeische Landesaufnahme (1806–1869)*  
Sursa: <http://mapire.eu/de/map/secondsurvey/?bbox=458621.46822449565%2C4954438.424399045%2C3589482.146785315%2C6991943.850368704>
- A treia ridicare topografică militară (1869–1887)*      *Franzisco-Josephinische Landesaufnahme (1869–1887)*  
Sursa: [http://mapire.eu/de/map/hkf\\_75e/?bbox=579697.7210282153%2C4892295.34097834%2C3710558.3995890347%2C6929800.766947999](http://mapire.eu/de/map/hkf_75e/?bbox=579697.7210282153%2C4892295.34097834%2C3710558.3995890347%2C6929800.766947999)

## Surse online

- Agendă evenimente* 2016 *Primăria Oradea: Agenda evenimentelor de interes public 2016.* Sursa: <http://www.oradea.ro/pagina/evenimente>, accesat 07.09.2016.
- Bastionul Theresia* 2005 *Bastionul Theresia, foto din 2005.* Sursa: [http://art-historia.blogspot.ro/2010/11 / timisoara-austriaca.html](http://art-historia.blogspot.ro/2010/11/timisoara-austriaca.html), accesat 12.09.2016.
- Bourtange* 2016 *Bourtange, fortăreața în formă de stea.* Sursa: <http://epochtimes-romania.com/news/bourtange-fortareata-in-forma-de-stea-video---251450>, accesat 12.09.2016.
- Cetatea Aradului* *Cetatea Aradului în presă.* Sursa: <http://www.cetatea-aradului.eu/cetatea-aradului-presa/>, accesat 08.09.2016.
- Despre Noi* *Cetatea Aradului – Despre Noi.* Sursa: <http://www.cetatea-aradului.eu/despre-noi/>, accesat 08.09.2016.
- Despre proiect* *Cetatea Oradea – Despre proiect.* Sursa: <http://www.oradea.ro/cetatea-oradea/despre-proiect/index.php> (accesat 07.09.2016).
- E gata stăvilarul* 2015 *E GATA! Stăvilarul din vremea imperiului habsburgic gasit din Piața 700 din Timisoara, transformat în muzeu în aer liber! FOTO!* Sursa: <http://www.opiniatimisoarei.ro/e-gata-stavilarul-din-vremea-imperiului-habsburgic-gasit-din-piata-700-din-timisoara-transformat-in-muzeu-in-aer-liber-foto/08/08/2015>, accesat 12.09.2016.
- Hartă Alba Iulia* *Hartă interactivă Alba Iulia.* Sursa: <http://albaiulia-city.map2web.eu/>, accesat 09.09.2016.
- Înainte de inaugurare* 2013 *Cum arăta cetatea din Alba Iulia înainte de inaugurare, după ce s-au investit 70 de milioane de euro și zece ani de lucrări.* Sursa: [http://www.hotnews.ro/stiri-administratie\\_locala-15365726-fotogalerie-cum-arata-cetatea-din-alba-iulia-inainte-inaugurare-dupa-investit-70-milioane-euro-zece-ani-lucrari.htm?nomobile=](http://www.hotnews.ro/stiri-administratie_locala-15365726-fotogalerie-cum-arata-cetatea-din-alba-iulia-inainte-inaugurare-dupa-investit-70-milioane-euro-zece-ani-lucrari.htm?nomobile=), accesat 09.09.2016.
- Istoric Cetate Oradea* *Cetatea Oradea – Istoric Cetate Oradea.* Sursa: <http://www.oradea.ro/cetatea-oradea/istoric/secolul-xviii.html>, accesat 07.09.2016.
- La Fortezza Medicea* *La Fortezza Medicea.* Sursa: <http://www.toscanissima.com/siena/sienafortezza.php>, accesat 12.09.2016.
- Lucrări stăvilare* 2014 *Au demarat lucrările de reconstrucție a vechiului stăvilare al Cetății Timișoara.* Sursa: <http://www.tion.ro/au-demarat-lucrările-de-reconstrucție-a-vechiului-stavilar-al-cetății-timisoarei/1474658>, accesat 12.09.2016.
- Neuf Brisach* *Le musée Neuf-Brisach.* Sursa: <http://www.neuf-brisach.fr/Culture-Patrimoine / Musee.html>, accesat 12.09.2016.
- Obiectivele proiectului* *Cetatea Oradea, Centru multicultural și multiconfesional – etapa II: Obiectivele* Sursa: <http://cetatea-oradea.ro/etapaII/obiectivele-proiectului/>, accesat 08.09.2016.
- Pădurean* 2014 *Pădurean, Corneliu, Istoria Cetății Aradului și descrierea edificiului.* Sursa: <http://www.cetatea-aradului.eu/istoria-cetății-aradului-si-descrierea-edificiului/>, accesat 08.09.2016.
- Premieră stăvilare* 2013 *Premieră la Timișoara: Stăvilarul descoperit în Piața 700 va fi expus public.* Sursa: <http://www.business-centre.ro/?p=noutati&cid=53>, accesat 09.09.2016.
- Revitalizare Cetatea Oradea* *„Revitalizarea Cetății Oradea în vederea introducerii în circuitul turistic. Cetatea Oradea Complex Cultural Turistic European”, desfășurat în perioada iunie 2009 – iulie 2015.* Sursa: <http://www.oradea.ro/cetatea-oradea/despre-proiect/index.php>, accesat 07.09.2016.
- Rock la Arad* 2016 *Rock în Cetatea Aradului!* Sursa: <http://www.aradon.ro/rock-in-cetatea-aradului/1655702>, accesat 08.09.2016.
- Tosca la Arad* 2015 *„Tosca” a poposit în Cetatea Aradului.* Sursa: [http://timisoara.tvr.ro/tosca-a-poposit-in-cetatea-aradului\\_14047.html](http://timisoara.tvr.ro/tosca-a-poposit-in-cetatea-aradului_14047.html), accesat 08.09.2016.
- Water lock* 2015 *18th-century water lock displayed in Timisoara city's first open-air museum.* Sursa: <http://www.nineoclock.ro/18th-century-water-lock-displayed-in-timisoara-citys-first-open-air-museum/>, accesat 12.09.2016.

*Documente online**Planuri urbanistice*

- HCL 28/17.02.1998 *P.U.D. – “Drum in Piata 700 Timisoara”*. Sursa: Primăria Municipiului Timișoara, [http://www.primariatm.ro/hcl.php?s\\_nr=28&cs\\_year=1998](http://www.primariatm.ro/hcl.php?s_nr=28&cs_year=1998), accesat 16.09.2016.
- HCL 72/27.03.2001 *P.U.D. – “Zona Antenelor” Timișoara*. Sursa: Primăria Municipiului Timișoara, <http://www.primariatm.ro/hcl.php?unid=E2B35B0DCECF1848C2256AE80063EFBC>, accesat 16.09.2016.
- HCL 331/26.07.2005 *P.U.D. – “Instituții și servicii” FAZA I, Piața 700 – strada Brediceanu, Timișoara*. Sursa: Primăria Municipiului Timișoara, <http://www.primariatm.ro/hcl.php?unid=62BC242A7480E827C225703500311D4B>, accesat 16.09.2016.
- HCL 169/18.04.2006 *P.U.D. – “Instituții și servicii”, FAZA I- Piața 700, strada Brediceanu, Timișoara, aprobat prin Hotărârea Consiliului Local nr. 331/26.07.2005*. Sursa: Primăria Municipiului Timișoara, <http://www.primariatm.ro/hcl.php?unid=788EB149891270204225714C002CC39D>, accesat 16.09.2016.
- HCL 224/19.06.2007 *P.U.D. – “Extindere cădere cu birouri administrative P+3E+Penthouse” Timișoara, str. Popa Șapca, nr. 12*. Sursa: Primăria Municipiului Timișoara, <http://www.primariatm.ro/hcl.php?unid=96C1678CD9BD92D6C22572F0003A8EF0>, accesat 16.09.2016.
- HCL 45/27.02.2001 *P.U.Z. – “Calea Circumvalațiunii – Gh. Lazăr – Brediceanu” Timișoara*. Sursa: Primăria Municipiului Timișoara, <http://www.primariatm.ro/hcl.php?unid=B8A52FB11B3AE173C2256AE80063EF9E>, accesat 16.09.2016.
- HCL 299/15.05.2008 *P.U.Z. – “Construire locuințe, spații comerciale și spații cu altă destinație, str. Demetriade nr. 1”*. Sursa: Primăria Municipiului Timișoara, <http://www.primariatm.ro/hcl.php?unid=07B3CCD821B4B861C2257434002C0310>, accesat 16.09.2016.
- HCL 630/19.12.2014 *P.U.Z. – “Cladire de birouri”, str. Gheorghe Lazar nr. 9, Timișoara*. Sursa: Primăria Municipiului Timișoara, <http://www.primariatm.ro/hcl.php?unid=CB635202F79FAA9FC2257DB00021838F>, accesat 16.09.2016.
- HCL 293/25.06.2015 *P.U.Z. – “Zona mixta – comert, servicii, birouri – OPEN VILLE”, str. A. Demetriade nr. 1, Timișoara*. Sursa: Primăria Municipiului Timișoara, <http://www.primariatm.ro/hcl.php?unid=16BB8B5FECD564B7C2257E65001F62E0>, accesat 16.09.2016.

*Autorizații de construire*

- A.C. 1775/14.08.2002 Sursa: <http://www.primariatm.ro/du.php?t=ac&y=2002&cs=1201>, accesat 12.09.2016.
- A.C. 1955/02.09.2002 Sursa: <http://www.primariatm.ro/du.php?t=ac&y=2002&cs=1101>, accesat 12.09.2016.
- A.C. 3027/19.12.2002 Sursa: <http://www.primariatm.ro/du.php?t=ac&y=2002&cs=1>, accesat 12.09.2016.
- A.C. 110/24.01.2003 Sursa: <http://www.primariatm.ro/du.php?t=ac&y=2003&cs=3301>, accesat 12.09.2016.
- A.C. 461/17.03.2003 Sursa: <http://www.primariatm.ro/du.php?t=ac&y=2003&cs=2901>, accesat 12.09.2016.
- A.C. 545/26.03.2003 Sursa: <http://www.primariatm.ro/du.php?t=ac&y=2003&cs=2901>, accesat 12.09.2016.
- A.C. 700/10.04.2003 Sursa: <http://www.primariatm.ro/du.php?t=ac&y=2003&cs=2701>, accesat 12.09.2016.
- A.C. 3194/04.12.2003 Sursa: <http://www.primariatm.ro/du.php?t=ac&y=2003&cs=201>, accesat 12.09.2016.
- A.C. 219/12.02.2004 Sursa: <http://www.primariatm.ro/du.php?t=ac&y=2004&cs=2801>, accesat 13.09.2016.
- A.C. 1268/28.06.2004 Sursa: <http://www.primariatm.ro/du.php?t=ac&y=2004&cs=1801>, accesat 13.09.2016.
- A.C. 1765/11.08.2004 Sursa: <http://www.primariatm.ro/du.php?t=ac&y=2004&cs=1301>, accesat 13.09.2016.
- A.C. 3017/25.11.2005 Sursa: <http://www.primariatm.ro/du.php?t=ac&y=2005&cs=401>, accesat 13.09.2016.
- A.C. 3395/23.12.2005 Sursa: <http://www.primariatm.ro/du.php?t=ac&y=2005&cs=101>, accesat 13.09.2016.
- A.C. 1411/19.06.2006 Sursa: <http://www.primariatm.ro/du.php?t=ac&y=2006&cs=2101>, accesat 13.09.2016.
- A.C. 1997/10.08.2006 Sursa: <http://www.primariatm.ro/du.php?t=ac&y=2006&cs=1501>, accesat 13.09.2016.
- A.C. 3013/14.11.2006 Sursa: <http://www.primariatm.ro/du.php?t=ac&y=2006&cs=501>, accesat 13.09.2016.
- A.C. 15/04.01.2007 Sursa: <http://www.primariatm.ro/du.php?t=ac&y=2007&cs=3701>, accesat 13.09.2016.
- A.C. 1888/25.07.2007 Sursa: <http://www.primariatm.ro/du.php?t=ac&y=2007&cs=1801>, accesat 13.09.2016.
- A.C. 187/28.01.2008 Sursa: <http://www.primariatm.ro/du.php?t=ac&y=2008&cs=3301>, accesat 14.09.2016.
- A.C. 556/26.02.2008 Sursa: <http://www.primariatm.ro/du.php?t=ac&y=2008&cs=2901>, accesat 14.09.2016.
- A.C. 555/26.02.2008 Sursa: <http://www.primariatm.ro/du.php?t=ac&y=2008&cs=2901>, accesat 14.09.2016.
- A.C. 1184/09.05.2008 Sursa: <http://www.primariatm.ro/du.php?t=ac&y=2008&cs=2301>, accesat 14.09.2016.
- A.C. 3186/24.11.2008 Sursa: <http://www.primariatm.ro/du.php?t=ac&y=2008&cs=301>, accesat 14.09.2016.



A.C. 17/09.01.2009 Sursa: <http://www.primariatm.ro/du.php?t=ac&y=2009&s=2901>, accesat 14.09.2016.  
A.C. 699/06.04.2009 Sursa: <http://www.primariatm.ro/du.php?t=ac&y=2009&s=2301>, accesat 14.09.2016.  
A.C. 2668/26.11.2009 Sursa: <http://www.primariatm.ro/du.php?t=ac&y=2009&s=301>, accesat 14.09.2016.  
A.C. 2833/14.12.2009 Sursa: <http://www.primariatm.ro/du.php?t=ac&y=2009&s=101>, accesat 14.09.2016.  
A.C. 1072/15.07.2010 Sursa: <http://www.primariatm.ro/du.php?t=ac&y=2010&s=1201>, accesat 14.09.2016.  
A.C. 7/06.01.2011 Sursa: <http://www.primariatm.ro/du.php?t=ac&y=2011&s=2001>, accesat 14.09.2016.  
A.C. 663/19.05.2011 Sursa: <http://www.primariatm.ro/du.php?t=ac&y=2011&s=1301>, accesat 14.09.2016.  
A.C. 1046/14.07.2011 Sursa: <http://www.primariatm.ro/du.php?t=ac&y=2011&s=1001>, accesat 14.09.2016.  
A.C. 1178/02.08.2011 Sursa: <http://www.primariatm.ro/du.php?t=ac&y=2011&s=801>, accesat 14.09.2016.  
A.C. 58/24.01.2012 Sursa: <http://www.primariatm.ro/du.php?t=ac&y=2012&s=1901>, accesat 15.09.2016.  
A.C. 1355/06.09.2012 Sursa: <http://www.primariatm.ro/du.php?t=ac&y=2012&s=601>, accesat 15.09.2016.  
A.C. 544/14.05.2013 Sursa: <http://www.primariatm.ro/du.php?t=ac&y=2013&s=1201>, accesat 15.09.2016.  
A.C. 1457/31.10.2013 Sursa: <http://www.primariatm.ro/du.php?t=ac&y=2013&s=301>, accesat 15.09.2016.  
A.C. 1484/05.11.2013 Sursa: <http://www.primariatm.ro/du.php?t=ac&y=2013&s=301>, accesat 15.09.2016.  
A.C. 232/06.03.2014 Sursa: <http://www.primariatm.ro/du.php?t=ac&y=2014&s=1401>, accesat 15.09.2016.  
A.C. 673/04.06.2014 Sursa: <http://www.primariatm.ro/du.php?t=ac&y=2014&s=1001>, accesat 15.09.2016.  
A.C. 1459/04.11.2014 Sursa: <http://www.primariatm.ro/du.php?t=ac&y=2014&s=201>, accesat 15.09.2016.  
A.C. 903/08.07.2015 Sursa: <http://www.primariatm.ro/du.php?t=ac&y=2015&s=901>, accesat 15.09.2016.  
A.C. 994/17.07.2015 Sursa: <http://www.primariatm.ro/du.php?t=ac&y=2015&s=901>, accesat 15.09.2016.  
A.C. 1173/20.08.2015 Sursa: <http://www.primariatm.ro/du.php?t=ac&y=2015&s=701>, accesat 15.09.2016.  
A.C. 1776/23.11.2015 Sursa: <http://www.primariatm.ro/du.php?t=ac&y=2015&s=101>, accesat 15.09.2016.  
A.C. 59/01.02.2016 Sursa: <http://www.primariatm.ro/du.php?t=ac&y=2016&s=1101>, accesat 15.09.2016.

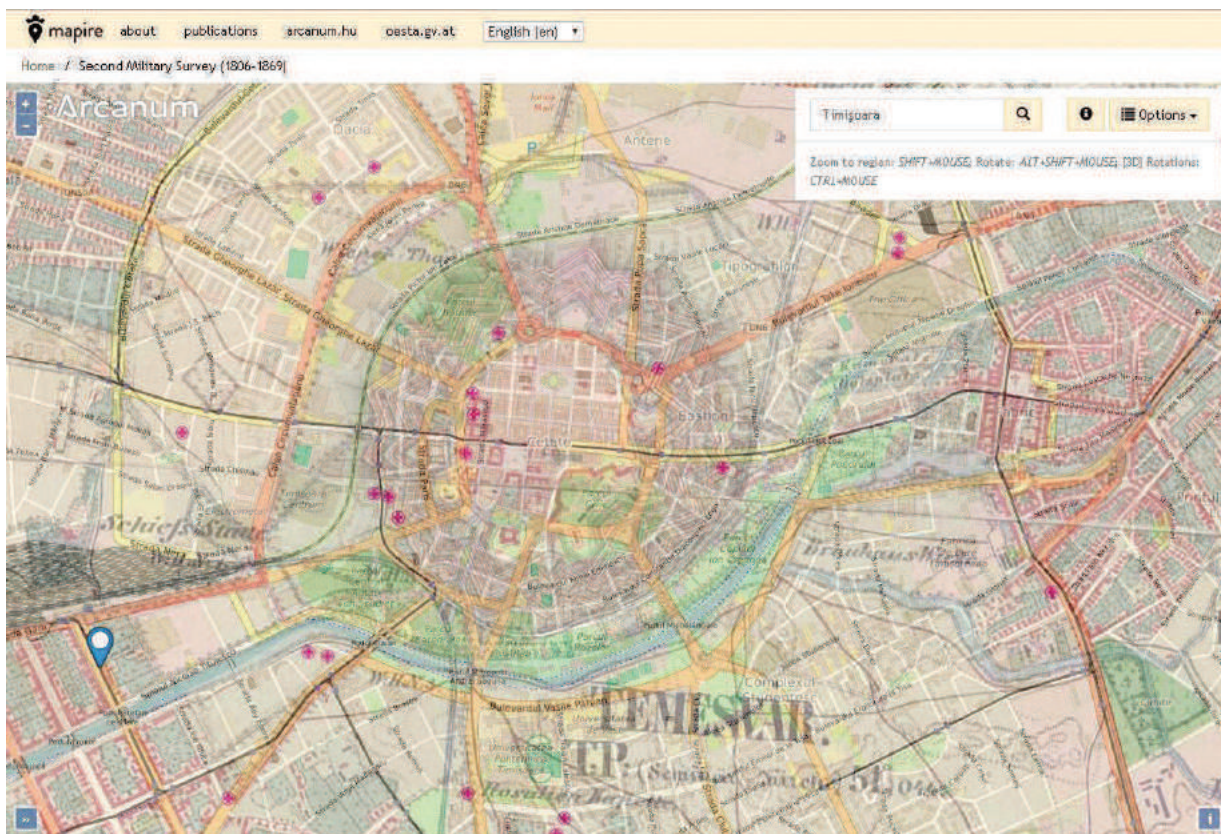


Fig. 1. Suprapunere a celei de-a doua Ridicări topografice habsburgice peste orașul actual (opacitate 50%).

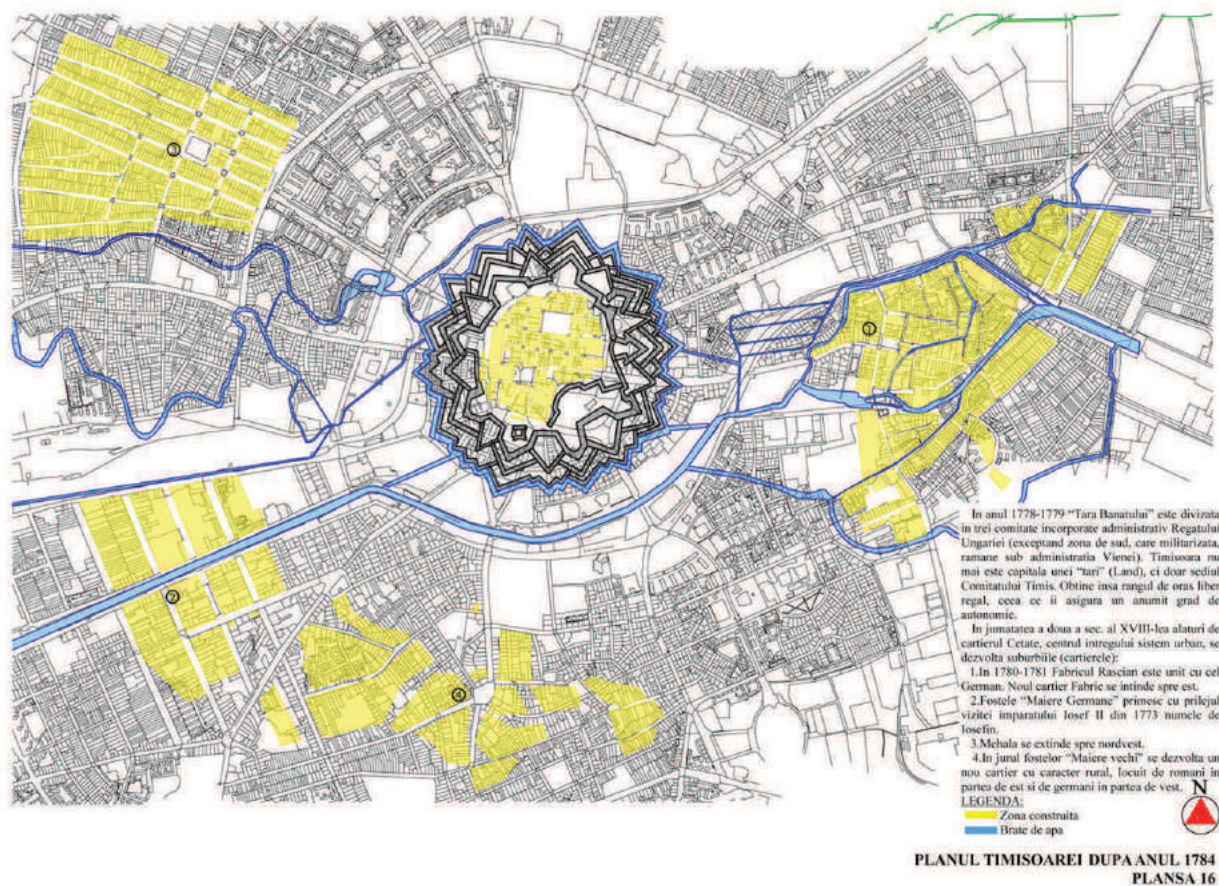


Fig. 2. Planul Timișoarei după anul 1784.



Fig. 3. Hartă cercetări arheologice fortificații.

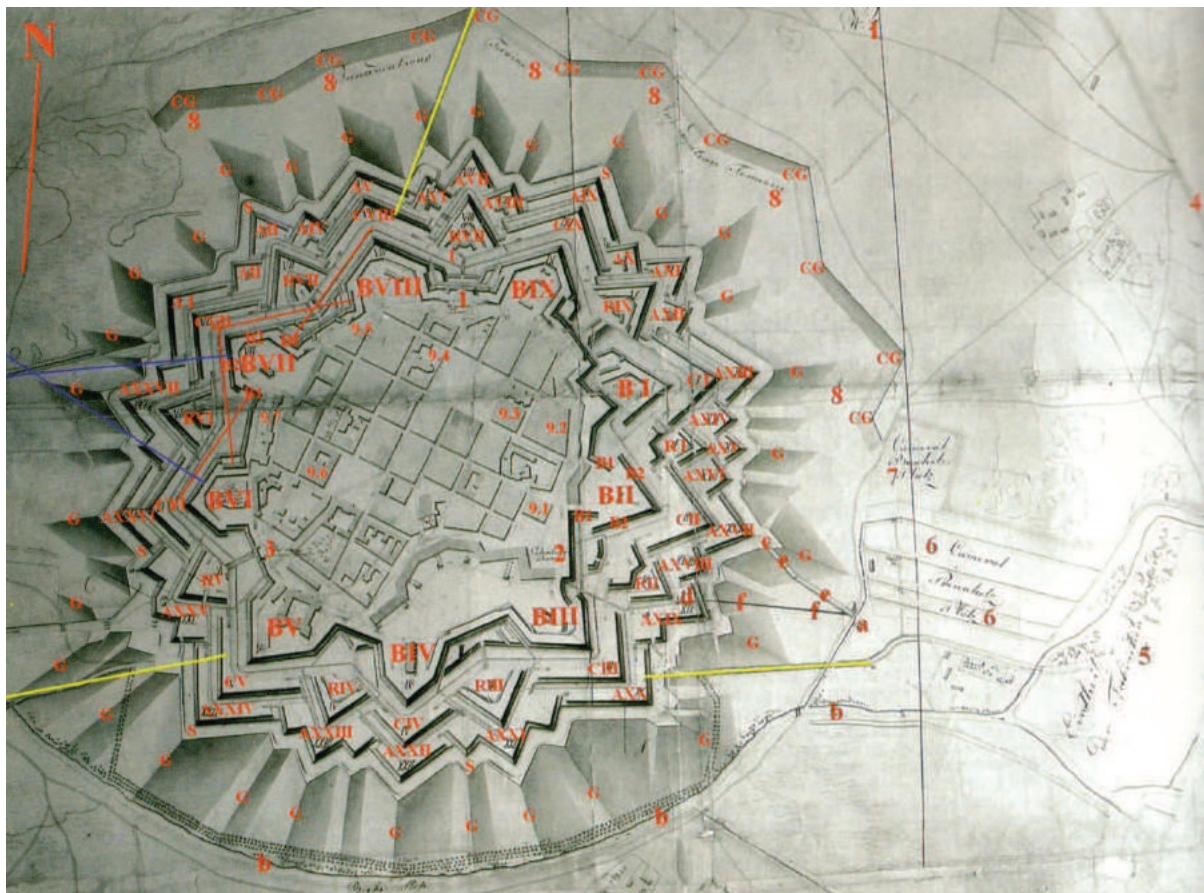


Fig. 4. Planul Timișoarei în 1808, numerotarea elementelor de fortificație.



Fig. 5. Bastionul II „Theresia” în 2013.



Fig. 6. Stăvilărul – vedere dinspre SV, foto de pe pasarelă.



Fig. 7. Bourtange – vedere aeriană.