

DESCOPERIRI NEOLITICE ȘI ENEOLITICE RECENTE ÎN JUDEȚUL TIMIȘ (III)

Octavian-Cristian Rogozea*

Neue Neolithikum und Aeneolithikum Entdeckungen in Kreis Timiș (III)

Abstract: Die vorliegende Studie anregt sich die Karte der neolithische und eneolithische Entdeckungen aus der Raum der sich in süden der Marosch Fluss befinden vollständig. Die präsentierte Materialien wurden in das 2014–2016 Zeitspanne entdeckt und können in der entwickelte-neolithikum, spät-neolithikum, früh-eneolithikum und spät-eneolithikum/Übergang in die Bronzezeit eingerahmt werden.

Schlagwörter: *Banat, Neolithikum, Tisa, Kupferzeit, Tiszapolgár, Baden.*

Cuvinte cheie: *Banat, Neolitic, Tisa, epoca cuprului, Tiszapolgár, Baden.*

1. Introducere

Cercetările arheologice de suprafață mai vechi sau mai recente au dus la identificarea de noi situri arheologice sau la reidentificarea celor deja cunoscute aproximativ în bibliografia de specialitate, printre acestea numărându-se și situri cu materiale specifice neoliticului dezvoltat, neoliticului târziu și eneoliticului.

Ultimele descoperiri inedite au fost făcute în zone care urmează să intre în noul plan urbanistic general al unor comune (Pădureni, Otelec) sau în zone aflate în pericol de distrugere din cauza îmbunătățirilor funciare (Beba Veche).

2. Beba Veche (română)/*Altbeba* (germană); *Óbéba* (maghiară) – com. Beba Veche

Istoricul cercetărilor: cele două puncte cu materiale arheologice aflate la sud-est de localitatea Beba Veche, discutate în prezentul studiu au fost identificate prin anii 2000 și reidentificate în octombrie 2016. O parte din materialele descoperite aici, mai precis cele caracteristice secolelor II-IV, au fost introduse în circuitul științific¹, cele specifice neoliticului timpuriu aflându-se în curs de prelucrare.

Beba Veche–I

a. Coordonate GPS (centru aproximativ sit): 46° 7'7.59"N, 20°19'0.91"E.

b. Coordonate STEREO 70 (centru aproximativ sit): 138331.29278, 523883.61315.

c. Repere geografice: situl se află la 1,89 km sud-est de biserica ortodoxă din Beba Veche, 5,8 km sud-vest de biserica catolică din Cherestur, la 5,5 km nord-est de biserica catolică din Rabe și 1,54 km sud de șoseaua Beba Veche-Cheglevici (DJ682) (**Fig. 1/1**).

d. Reper hidrografic: situl se află la 650 m est de un pârâu care traversează localitatea Beba Veche și la 125 m nord de pârâul Cociohat.

e. Forma de relief: situl este amplasat pe un grind mai înalt cu cca. 2 m față de terenul din jur.

f. Materialul arheologic: Fragmentele ceramice descoperite aici pot fi divizate în trei categorii distincte: ceramică grosieră cu suprafețe netezite și degresată cu cioburi pisate, ceramică semifină cu suprafețe netezite și degresată cu nisip fin sau nisip cu bobul mare și ceramică fină degresată cu nisip fin și cu suprafețe lustruite. Decorurile întâlnite pe ceramica grosieră sunt realizate prin incizare (**Fig. 3/1**) sau modelarea unor alveole în zona buzei (**Fig. 3/4–5**). Pe ceramica semifină apar incizii umplute cu o pastă albă asociate cu alveole (**Fig. 3/2**) sau numai incizii (**Fig. 3/3**).

* Universitatea de Vest, Bd. Vasile Pârvan nr. 4, Timișoara; e-mail: rogozeaoctavian@yahoo.com.

¹ Micle, Rogozea 2017, 483–484.

Beba Veche–2

- a. Coordonate GPS (centru aproximativ sit): 46° 7'0.68"N, 20°19'4.57"E.
- b. Coordonate STEREO 70 (centru aproximativ sit): 138397.22934, 523665.88352.
- c. Repere geografice: situl se află la 2,1 km sud-est de biserica ortodoxă din Beba Veche, 5 km sud-vest de biserica romano-catolică din Cherestur, 5,1 km nord-est de biserica romano-catolică din Rabe și la 1,72 km sud de șoseaua Beba Veche-Cherestur (DJ 682) (**Fig. 1/1**).
- d. Reper hidrografic: situl se află la 100 m sud de pârâul Cociohat.
- e. Forma de relief: situl este amplasat pe un meandru mai înalt cu aproximativ 2 m față de relieful din jur.
- f. Materialul arheologic: la fel ca materiale arheologice din punctul Bebe Veche–1, ceramica din acest punct are aceleași caracteristici morfologice. Decorurile întâlnite sunt compuse din incizii umplute cu pastă albă și sunt asociate sau nu cu alveole (**Fig. 3/6–8**). Ceramica are suprafețele distruse și un aspect făinos. Aici, alături de fragmentele ceramice au fost descoperite și piese litice, mai precis un fragment dintr-o lamă (**Fig. 3/9**) și o așchie (**Fig. 3/10**).

3. Biled (română)/Billet (germană) – com. Biled**Biled–10**

- a. Istoricul cercetărilor: În hotarul localității Biled materiale arheologice care pot fi datate în neoliticul dezvoltat au fost amintite de către Florin Medeleț și Ion Bugilan la cca. 2,5 km nord-est de vatra satului, la hotarul cu localitatea Satchinez, în dreapta drumului de legătură Biled-Satchinez, în preajma unei movile². Și Florin Drașovean menționează la bifurcația șoselei spre Biled (dinspre Satchinez), după stația de compresare Satchinez o așezare datată în faza A₃/B₁ a culturii Vinča³. O nouă cercetare de teren făcută de O. C. Rogozea și Victor Bunoiu în 22.01.2015 a permis reidentificarea acestui punct.
- b. Coordonate GPS (centru aproximativ sit): 45°54'29.01"N 20°58'58.77"E.
- c. Coordonate STEREO 70 (centru aproximativ sit): 188582.32084, 497668.10279
- d. Repere geografice: situl se află la 3 km nord-est de biserica catolică din Biled, la 5,5 km sud-vest de biserica ortodoxă română din Satchinez și la 8,2 km vest de biserica ortodoxă din Hodoni (**Fig. 1/3**).
- e. Reper hidrografic: situl se află la 200 m nord de pârâul Apa Mare.
- f. Forma de relief: situl se află amplasat pe prima terasă a pârâului Apa Mare.
- g. Materialul arheologic: puținele fragmente ceramice descoperite aici aparțin speciei grosiere și fine. Ceramica grosieră este caracterizată de o ardere oxidantă, suprafețe netezite și degresate cu cioburi pisate (**Fig. 4/1, 3**). Ceramica fină, degresată cu nisip fin, are suprafețele lustruite și este arsă într-o atmosferă reductantă. Decorurile sunt compuse din benzi incizate (**Fig. 4/2**).

4. Iosif/Conacul Iosif (română)/Józsefszállás, Josephfalva (maghiară) Graf Iosif (germană) – com. Liebling**Iosif–1**

- a. Istoricul cercetărilor: Materialele au fost descoperite de Viorel Țurcaș (proprietarul grădinii de unde provin materialele) și predate de acesta lui Cristian Floca în aprilie 2015⁴.
- b. Coordonate GPS (centru aproximativ sit): 45°34'4.80" N 21°16'10.75" E.
- c. Coordonate STEREO 70 (centru aproximativ sit): 209038.82194, 458821.88948.
- d. Repere geografice: situl se află la 355 m sud-vest de biserica romano-catolică din Graf Iosif, 4,45 km est de biserica romano-catolică din Jebel și 5,16 km sud-vest de biserica ortodoxă din Pădureni (**Fig. 2/1**).
- e. Reper hidrografic: situl se află la 283 m sud de pârâul Vâna Mare.
- f. Forma de relief: situl este amplasat pe un grind.
- g. Materialul arheologic: ceramica descoperită aici poate fi atribuită eneoliticului. Puținele fragmente descoperite aici au fost modelate dintr-o pastă degresată cu nisip fin și arse într-o atmosferă oxidantă

² Medeleț, Bugilan 1987, 109; Luca 2006, 38.

³ Drașovean 1989, 37–38, 44.

⁴ Materialele din acest punct și informațiile legate de acestea, alături de cele de la Otelec–1, Pădureni–23, Pădureni–24 ne-au fost cedate cu amabilitate de către Cristian Floca și Dorel Micle. Ne exprimăm recunoștința și pe această cale.

(Fig. 4/4–6). Cu excepția fragmentelor pe care au fost aplicate arhicunoscutele „torți-cioc de pasăre” nu au fost identificate alte fragmente cu decor.

5. Otelec/Ótelek (maghiară) – com. Otelec

Otelec–1

- a. Istoricul cercetărilor:
- b. Coordonate GPS (centru aproximativ sit): 45°37'5.68"N 20°52'9.18"E.
- c. Coordonate STEREO 70 (centru aproximativ sit): 178095.12942, 465938.21860.
- d. Repere geografice: situl se află la 1,68 km nord-est de biserica catolică din Otelec, la 2 km sud-est de biserica ortodoxă din Pustiniș și la 8,1 km nord-vest de biserica ortodoxă din Ivanda (Fig. 2/2).
- e. Reper hidrografic: situl este amplasat la 1 km sud de cursul actual al râului Bega și la 182 m vest de canalul Cesarca.
- f. Forma de relief: situl este amplasat pe un mic grind, delimitat la sud și nord de paleomeandre ale râului Bega.
- g. Materialul arheologic: fragmentele ceramice descoperite în acest punct sunt caracterizate de netezirea suprafețelor și degresare cu nisip fin. Decorurile întâlnite sunt compuse din incizii scurte dispuse perpendicular pe buză, în două șiruri paralele (Fig. 4/7) sau mici alveole circulare sau triunghiulare organizate în câte două șiruri (Fig. 5/1–4).

6. Pădureni – com. Pădureni

Pădureni–23

- a. Istoricul cercetărilor: Cercetările arheologice de teren din anul 2015 determinate de nevoia întocmirii unui *Memoriu Arheologic* necesar la redactarea *Planului Urbanistic General* al comunei Pădureni au dus la descoperirea a 28 de noi puncte de interes arheologic. Printre acestea se numără mai multe puncte cu descoperiri specifice preistoriei. Mai exact în punctul denumit convențional de noi Pădureni–23 au fost descoperite materiale specifice neoliticului timpuriu, eneoliticului final (cultura Baden) și epocii mijlocii a bronzului (grupul Cornești-Crvenča/cultura Vatina).
- b. Coordonate GPS (centru aproximativ sit): 45°35'52.71"N 21°11'39.45"E.
- c. Coordonate STEREO 70 (centru aproximativ sit): 203318.83361 (X), 462428.17559 (Y).
- d. Repere geografice: situl se află la 1,45 km vest de biserica ortodoxă din Pădureni, la 5,75 km sud-est de biserica catolică din Parța, la 9 km nord-est de biserica romano-catolică din Petroman, la 318 m vest de șoseaua Timișoara-Jebel (DN59) și la 160 m vest de ferma Smithfield (Fig. 2/3).
- e. Reper hidrografic: în teren mai este vizibil traiectul unui meandru fosil care mărginește așezarea pe latura de nord. Micul curs de apă reprezintă un braț de divagare datorat cel mai probabil pârâului Timișul Mort.
- f. Forma de relief: materialele au fost descoperite pe un grind cu aspect de platou.
- g. Materialul arheologic: fragmentele ceramice provenite din acest punct au suprafețele lustruite și pasta degresată cu nisip fin. Decorurile sunt formate din alveole dispuse în două, trei sau patru șiruri verticale (Fig. 5/5–6, 8). Alveolele mai apar și în șiruri paralele orizontale sub buză alături de incizii (Fig. 5/7). Pe unele fragmente șirurile de alveole sunt delimitate de incizii (Fig. 5/8) sau apar asociate cu torți semisferice (Fig. 5/6).

Încadrare culturală și cronologică

Descoperirile din punctele Beba Veche–1 și Beba Veche–2 pot fi încadrate din punct de vedere cronologic în neoliticul târziu. Sub aspect etno-cultural, locuirile de aici aparțin culturii Tisa. La sud de Mureș descoperiri similare sunt cunoscute la Cenad⁵, Chesinț–36/Ocob⁶; Dudeștii Vechi⁷,

⁵ Rusu 1971, 79; Drașovean 1991, 209; Drașovean 1991a, 65; Drașovean *et alii* 1996, 34; Lazarovici 1971, 12; Lazarovici 1976, 214; Lazarovici 1979, 156; Lazarovici 1981, 184; Lazarovici 1987, 36; Lazarovici, Lazarovici 2006, 596.

⁶ Lazarovici 1979, 157, 159; Drașovean *et alii* 1996, 34; Rogozea *et alii* 2016, 9–10.

⁷ Rusu 1971, 79; Lazarovici 1976, 214; Lazarovici 1979, 156–157; Lazarovici 1981, 184; Lazarovici 1993, 259; Lazarovici, Lazarovici 2006, 596.

Hodoni-Pocioroane⁸, Periam-23⁹, Vinga-5/Izvor¹⁰.

Materialele provenite de la Iosif-1 aparțin culturii Tiszapolgár caracteristică eneoliticului timpuriu. În zona învecinată, descoperiri de acest tip sunt cunoscute la Bucovăț-Gruniul cu Cremenel/Cremenii¹¹, Chișoda-Livezile¹², Cruceni-2 (Strada Cimitirului)¹³, Dinaș-Gomilă/La Hotar¹⁴, Dinaș-Trei Sălcii/Trei Plopi¹⁵, Giulvăz-Stația de Transformare¹⁶, Jamu Mare¹⁷, Liebling-62¹⁸, Moșnița Veche-14¹⁹, Obad-1²⁰, Parța-Tell I (nivel 4)²¹, Parța-Tell II²², Parța-Așezarea 3²³, Parța-Așezarea 5²⁴, Parța-ob. 8 (Șaitoș sau la Vaci)²⁵, Peciu Nou-11 (S. M. A.)²⁶, Șag-II²⁷, Timișoara-Freidorf-Hladnik²⁸.

Fragmentele ceramice descoperite în punctele Otelec-4 și Pădureni-23 pot fi atribuite eneoliticului târziu/perioadei de tranziție la epoca bronzului, mai exact culturii Baden. Acestea își găsesc analogii în Banat, în imediata apropiere la Chișoda-Livezi²⁹, Liebling-Tofaia/56³⁰, Liebling-Drumul Iclozii/64³¹, Parța-1, Parța-Ob. V³², Peciu Nou-9, Peciu Nou-14 sau Timișoara-Freidorf³³. În Banat, descoperiri similare mai există și în spațiul dintre Mureș și Aranca dar și la sud de Aranca. În aceste zone materiale Baden sunt cunoscute la Aradu Nou-Bufniț³⁴, Beba Veche-Cărămidăria Baravine³⁵, Bodrogu Nou-La Pădure³⁶, Dudeștii Vechi-25/Cociohatu Mic/Mihoc³⁷, Dudeștii Vechi-32/Cociohatu Mare³⁸, Dudeștii Vechi-15/Movila lui Dragomir³⁹, Nerău⁴⁰, Sânnicolau Mare-Seliște⁴¹, Sânpetru German-Fântâna Vacilor⁴², Sânpetru German-Dealul Mare⁴³ și Sânpetru German-Cărămidărie⁴⁴.

⁸ Moga 1969, 295; Drașovean 1991, 209; Drașovean 1991a, 65; Drașovean 1991b, 73-74; Drașovean 1995, 70-79; Drașovean et alii 1996, 24-33; Lazarovici 1971, 27; Lazarovici 1976, 214; Lazarovici 1979, 157; Lazarovici 1987, 36; Lazarovici 1993, 259; Lazarovici, Lazarovici 2006, 596-597, 599.

⁹ Informație amabilă Cassian Colban căruia îi mulțumim și pe această cale. Coordonate GPS: 46° 3'53.32"N 20°51'51.98"E.

¹⁰ Lazarovici 1979, 208; Drașovean et alii 1996, 34.

¹¹ Lazarovici 1975, 20; Lazarovici 1983, 14; Oprinescu 1981, 49; Lazarovici 1991b; Luca 2006, 51; Diaconescu 2009, 94; Schier 2009, 238.

¹² Lazarovici 1979, 190; Oprinescu 1981, 49; Luca 2006, 70-71; Diaconescu 2009, 96; Măruia et alii 2011, 90-107.

¹³ Drașovean, Fota 2003, 59-60, pl. IV/5-8, 10; Luca 2006, 83; Diaconescu 2009, 99.

¹⁴ Luca 2006, 90; Diaconescu 2009, 100.

¹⁵ Luca 2006, 90; Diaconescu 2009, 100-101.

¹⁶ Luca 2006, 122; Diaconescu 2009, 133.

¹⁷ Moroz-Pop 1979, 541-546.

¹⁸ Floca 2013, 102-104.

¹⁹ Lazarovici 1979, 202; Lazarovici 1983, 16; Luca 2006, 177; Diaconescu 2009, 108; Măruia et alii 2012, 200-201, 548-555.

²⁰ Rogoza 2015, 127-128.

²¹ Lazarovici 1975, 10, 22; Lazarovici 1979, 204; Oprinescu 1981, 49; Lazarovici 1983, 16; Lazarovici et alii 2001, 181-191; Luca 2006, 191; Diaconescu 2009, 111.

²² Lazarovici 1975, 22; Lazarovici 1979, 204; Oprinescu 1981, 49; Lazarovici 1983, 16; Lazarovici et alii 2001, 79; Luca 2006, 192; Diaconescu 2009, 111.

²³ Lazarovici 1983, 16; Diaconescu 2009, 111.

²⁴ Lazarovici-Munteanu 1982, 125; Oprinescu 1981, 49; Lazarovici 1983, 16; Lazarovici et alii 2001, 79; Luca 2006, 192; Diaconescu 2009, 111.

²⁵ Lazarovici et alii 2001, 79.

²⁶ Rogoza 2015, 128.

²⁷ Oprinescu 1981, 45; Lazarovici 1983, 17; Luca 2006, 241; Diaconescu 2009, 119.

²⁸ Lazarovici 1983, 17; Lazarovici et alii 1983, 39; Kalmar 1984, 394; Luca 2006, 251; Diaconescu 2009, 122.

²⁹ Rogoza, Rogoza 2016, 146.

³⁰ Floca 2013, 158, Anexa 219-221.

³¹ Floca 2013, 158, Anexa 250-254.

³² Kalmar, Oprinescu 1986, 199-209; Lazarovici et alii 2001, 60.

³³ Ardeț 1988, 121-133; Drașovean 2006, 31-39.

³⁴ Luca 2006, 25; RAMI 1999, 37; Sava 2013, 93-94.

³⁵ Nemeti, Roman 1978, 11; Kalmar, Oprinescu 1986, 201; Luca 2006, 32.

³⁶ Nemeti, Roman 1978, 12; RAMI 1999, 45; Luca 2006, 44; Sava, Matei 2013, 93.

³⁷ Materiale Baden au fost descoperite aici cu prilejul cercetării arheologice preventive din vara anului 2016. Îi mulțumim și pe această cale domnului Călin Timoc pentru informația amabilă.

³⁸ Kalcsov 1999, 157, nr. 59; Kalcsov 2006, 40, nr. 6; Ciocani, Josza 2015, 23.

³⁹ Kalcsov 1999, 155, nr. 23; Kalcsov 2006, 36, nr. 2; Ciocani, Josza 2015, 21.

⁴⁰ Nemeti, Roman 1978, 11; Kalmar, Oprinescu 1986, 201; Luca 2006, 179.

⁴¹ Nemeti, Roman 1978, 12; Kalmar, Oprinescu 1986, 200; Ardeț 1988, 122, 128, 131; Luca 2006, 227.

⁴² Nemeti, Roman 1978, 12; RAMI 1999, 111; Luca 2006, 230; Sava, Matei 2013, 93-94; Sava 2015, 83-89.

⁴³ Nemeti, Roman 1978, 12; RAMI 1999, 111; Luca 2006, 230; Sava, Matei 2013, 94.

⁴⁴ Nemeti, Roman 1978, 12; Luca 2006, 230.

Cartarea cu precizie a siturilor arheologice a fost și rămâne o prioritate a cercetării arheologice din Banat dar și din restul țării. Ritmul accelerat al îmbunătățirilor funciare și a diverselor lucrări de infrastructură, dublat de „comoditatea” unor așa-zise autorități locale, depășește de multe ori capacitatea breslei arheologilor de a proteja aceste zone. În acest context acțiunea de înregistrare a unor coordonate geografice precise a siturilor cunoscute sau identificate recent trebuie văzută ca esențială în procesul de protejare a patrimoniului arheologic.

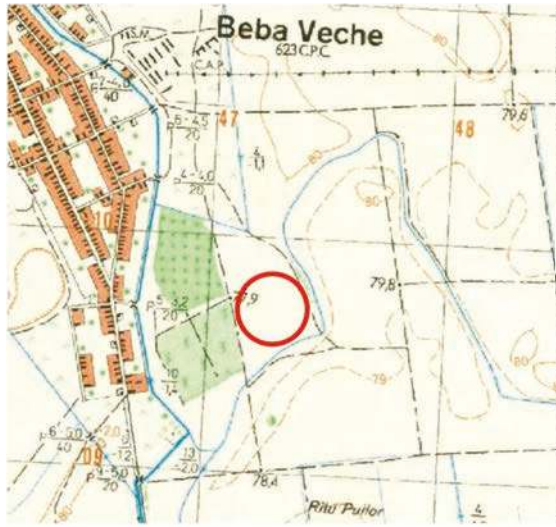
Listă ilustrații

- Pl. 1 1.1. Harta topografică și imagine satelitară cu amplasarea sitului Beba Veche-1; 1.2. Harta topografică și imagine satelitară cu amplasarea sitului Beba Veche-2; 1.3. Harta topografică și imagine satelitară cu amplasarea sitului Biled-10
- Pl. 2 2.1. Harta topografică și imagine satelitară cu amplasarea sitului Iosif-1; 2.2. Harta topografică și imagine satelitară cu amplasarea sitului Otelec-4; 2.3. Harta topografică și imagine satelitară cu amplasarea sitului Pădureni-23
- Pl. 3 1-5. Ceramică atribuită culturii Tisa din situl Beba Veche-1; 6-8. Ceramică atribuită culturii Tisa din situl Beba Veche-2; 9-10. Utilaj litic cioplit din situl Beba Veche-1; 11. Utilaj litic cioplit din situl Biled-10.
- Pl. 4 1-3. Ceramică atribuită neoliticului dezvoltat (cultura Banatului?) din situl Biled-10; 4-6. Ceramică atribuită culturii Tiszapolgár din situl Iosif-1; 7. Ceramică atribuită culturii Baden din situl Otelec-4.
- Pl. 5 1-4. Ceramică atribuită culturii Baden din situl Otelec-4; 5-8. Ceramică atribuită culturii Baden din situl Pădureni-23.

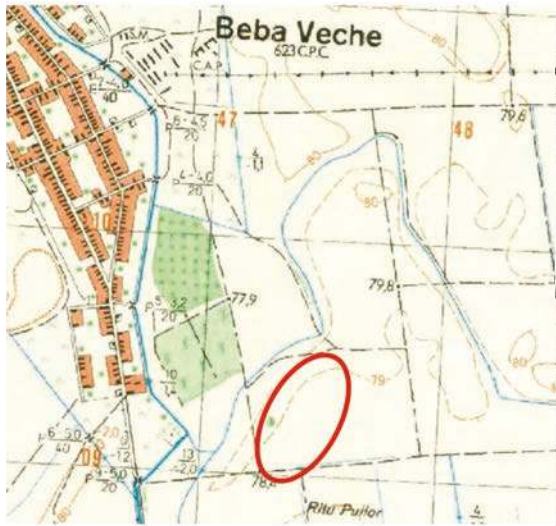
Bibliografie

- Ardeț 1988 Ardeț Adrian, *Considerații privind așezarea Baden de la Timișoara-Freidorf*. În: *Tibiscum*, VII, 1988, p. 121-133.
- Ciocani, Josza 2015 Ciocani Petru, Andrea Jozsa, *Discontinuity in the archaeological research: the prehistoric sites from the surroundings of the Dudeștii Vechi village*. În: *Rediva*, III, 2015, p. 9-52.
- Floca 2013 Floca Cristian, *Liebling. Monografie arheologică*, Timișoara 2013.
- Diaconescu 2009 Diaconescu Dragoș, *Cultura Tiszapolgár în România*, Sibiu, 2009.
- Drașovean 1989 Drașovean Florin, *Observații pe baza unor materiale inedite privind raporturile dintre culturile Starčevo-Criș, Vinča A și lumea liniară în nordul Banatului*. În: *Apulum*, XXI, 1989, p. 9-46.
- Drașovean 1991 Drașovean Fl., *Connections Between Vinča C and Tisa, Herpály, Petrești and Bucovăț Cultures in Northern Banat*. În: *Banatica*, XI, 1991, p. 209-212.
- Drașovean 1991a Drașovean Florin, *Cultura Vinča, fazele C și D în Banat*. În: Gh. Lazarovici, Fl. Drașovean (Eds.), *Cultura Vinča în România*, Timișoara, 1991, p. 59-66.
- Drașovean 1991b Drașovean Florin, *Așezarea vinciană de la Hodoni (com. Satchinez, jud. Timiș)*. În: Gh. Lazarovici, Fl. Drașovean (Eds.), *Cultura Vinča în România*, Timișoara, 1991, p. 73-74.
- Drașovean 1995 Drașovean Florin, *Locuirile neolitice de la Hodoni*. În: *Banatica*, XIII, 1, 1995, p. 53-138.
- Drașovean 2006 Drașovean Florin, *Locuirea eneolitică târzie*. În: Mare Mircea, Tănase Daniela, Florin Drașovean, Georgeta El Susi, Szilárd Sándor Gál, *Timișoara-Freidorf. Cercetările arheologice preventive din anul 2006*, Cluj-Napoca, 2011.
- Drașovean et alii 1996 Drașovean Fl., Țicu D., Munteanu M., *Hodoni. Locuirile neolitice și necropola medieval timpurie*, Reșița, 1996.
- Kalcsov 1999 Kalcsov C-tin, *Repertoriul arheologic al comunei Dudeștii Vechi – fost Beșenova Veche (jud. Timiș)*. În: *Studii de Istorie a Banatului*, XIX-XX, 1995-1996, p. 153-161.
- Kalcsov 2006 Kalcsov C-tin, *Din trecutul acestor meleaguri*. În: A. Ronkov, I. Sârbu (eds.), *Monografia Localității Dudeștii Vechi, jud. Timiș*, Timișoara, 2006, p. 27-50.
- Kalmar 1984 Kalmar Zoia, *Materiale neo-eneolitice intrate în colecția Muzeului de Istorie al Transilvaniei (I)*. În: *Acta Musei Napocensis*, XXI, 1984, p. 391-403.
- Kalmar, Oprinescu 1986 Kalmar Zoia, Oprinescu Adriana, *Descoperiri Baden-Coșofeni în Banat*. În: *Tibiscum*, VI, 1986, p. 199-209.

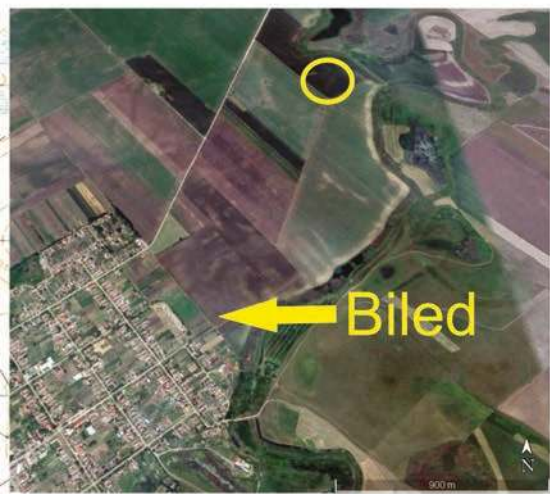
- Lazarovici 1971 Lazarovici Gheorghe, *Unele probleme ale neoliticului din Banat*. În: *Banatica*, I, 1971, p. 17–60.
- Lazarovici 1975 Lazarovici Gheorghe, *Despre eneoliticul timpuriu din Banat*. În: *Tibiscus*, IV, 1975, p. 9–31.
- Lazarovici 1976 Lazarovici Gheorghe, *Fragen der neolithischen Keramik im Banat*. În: *Festschrift für Richard Pittioni zum siebzigsten Geburtstag*, Viena, 1976, p. 203–234.
- Lazarovici 1979 Lazarovici Gheorghe, *Neoliticul Banatului*, Cluj-Napoca, 1979.
- Lazarovici 1981 Lazarovici Gheorghe, *Die Periodisierung der Vinča-Kultur im Rumänien*. În: *Prähistorische Zeitschrift*, 56, 1981, p. 169–196.
- Lazarovici 1983 Lazarovici Gheorghe, *Principalele probleme ale culturii Tiszapolgar în Romania*. În: *Acta Musei Napocensis*, XX, 1983, p. 3–31.
- Lazarovici 1987 Lazarovici Gheorghe, „Șocul” Vinča C în Transilvania. *Contribuții la geneza eneoliticului timpuriu*. În: *Acta Musei Porolissensis*, XI, 1987, p. 33–56.
- Lazarovici 1991 Lazarovici Gheorghe, *Așezarea și grupul Bucovăț*, Timișoara, 1991.
- Lazarovici 1993 Lazarovici Gheorghe, *Les carpates Meridionales et La Transylvanie*. În: *Atlas de Neolitique Europeen*, Vol. I, L'Europe Orientale, (Marcel Otte), Liege, 1993, p. 243–284.
- Lazarovici-Munteanu 1982 Lazarovici Gheorghe, Munteanu Ioan, *Așezarea eneolitică de la Slatina Timiș*: În: *Studii și Comunicări Caransebeș*, IV, 1982, p. 121–136.
- Lazarovici, Lazarovici 2006 Lazarovici Cornelia-Magda, Lazarovici Gheorghe, *Arhitectura neoliticului și epocii cuprului din România. I. Neoliticul*, Iași, 2006.
- Lazarovici et alii 1983 Lazarovici Gheorghe, Resch Friederich, Ghermann Carol, *Descoperiri arheologice la Timișoara-Freidorf*. În: *Banatica*, VII, 1983, p. 35–52.
- Lazarovici et alii 2001 Lazarovici Gheorghe, Kalmar Zoia, Drașovean Florin, *Parța. Monografie arheologică*, 1–2. Timișoara, 2001.
- Luca 2006 Luca Sabin Adrian, *Descoperiri arheologice din Banatul Românesc – Repertoriu*, Alba Iulia / Sibiu, 2006,
- Măruia et alii 2011 Măruia Liviu, Micle Dorel; Cîntar Adrian; Ardelean M.; Stavilă Andrei, Bolcu Lavinia, Borlea Oana, Horak Petru; Timoc Călin; Floca Cristian, Vidra Lucian, *ArheoGIS. Baza de date a siturilor arheologice cuprinse în Lista Monumentelor Istorice a județului Timiș. Rezultatele cercetărilor de teren*, Cluj-Napoca, 2011.
- Medeleț, Bugilan 1987 Medeleț Florin, Bugilan Ioan, *Contribuții la problema și la repertoriul movilelor de pământ din Banat*. În: *Banatica*, IX, 1987, p. 88–197.
- Micle, Rogozea 2017 Micle Dorel, Rogozea Octavian-Cristian, *Contribuții la repertoriul descoperirilor atribuite secolelor II–IV din vestul României*. În: *Arheovest*, V, 2017, p. 483–520.
- Moga 1969 Moga Marius, *Muzeul regional al Banatului*. În: *Revista Muzeelor*, III, 1969, p. 294–296.
- Moroz-Pop 1979 Moroz-Pop Maria, *Așezarea eneolitică de la Sacoșu Mare (raport preliminar)*. În: *Banatica*, V, 1979, p. 541–546.
- Oprinescu 1981 Oprinescu Adriana, *Răspândirea culturii Tiszapolgár-Românești în Banat*. În: *Banatica*, VI, 1981, p. 43–50.
- RAMI 1999 *Repertoriul arheologic al Mureșului Inferior* (coordonator I. H. Crișan), Timișoara, 1999.
- Rogozea 2015 Rogozea Octavian-Cristian, *Noi așezări neolitice și eneolitice descoperite în județul Timiș*. În: *Sargetia*, VI, Serie Nouă, 2015, p. 123–144.
- Rogozea 2016 Rogozea Octavian-Cristian, *Descoperiri neolitice și eneolitice recente în județul Timiș*. În: *Patrimonium Banaticum*, VI, 2016, p. 9–30.
- Rogozea, Rogozea 2016 Rogozea Octavian-Cristian, Rogozea Petru, *Contribuții la repertoriul așezărilor atribuite epocii bronzului din vestul României*. În: *Sargetia*, VII, Serie Nouă, 2016, 139–200.
- Roman, Némethi 1978 Roman Petre Ion, Némethi István, *Cultura Baden în România*, București, 1978.
- Rusu 1971 Rusu Mircea, *Cultura Tisa*. În *Banatica*, I, 1971, p. 77–83.
- Schier 2009 Scheir Wolfram, *Tell Formation and Architectural Sequence at Late Neolithic Uivar (Romania)*. În: Fl. Drașovean, D. L. Ciobotaru, Margaret Maddison, *Ten Years After: The Neolithic of the Balkans, as Uncovered by the Last Decade of Research*, Timișoara, 2009, p. 219–233.



1

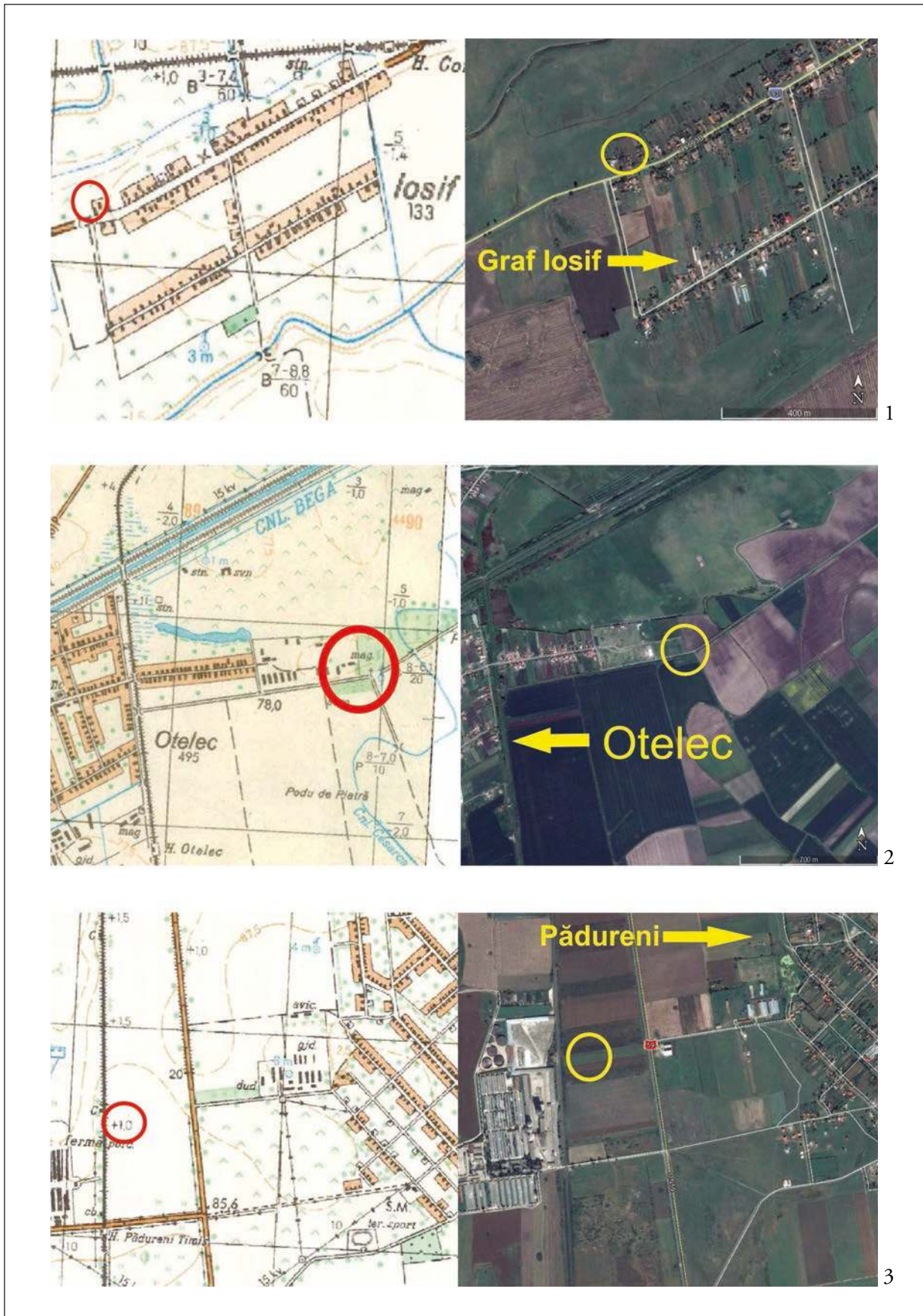


2

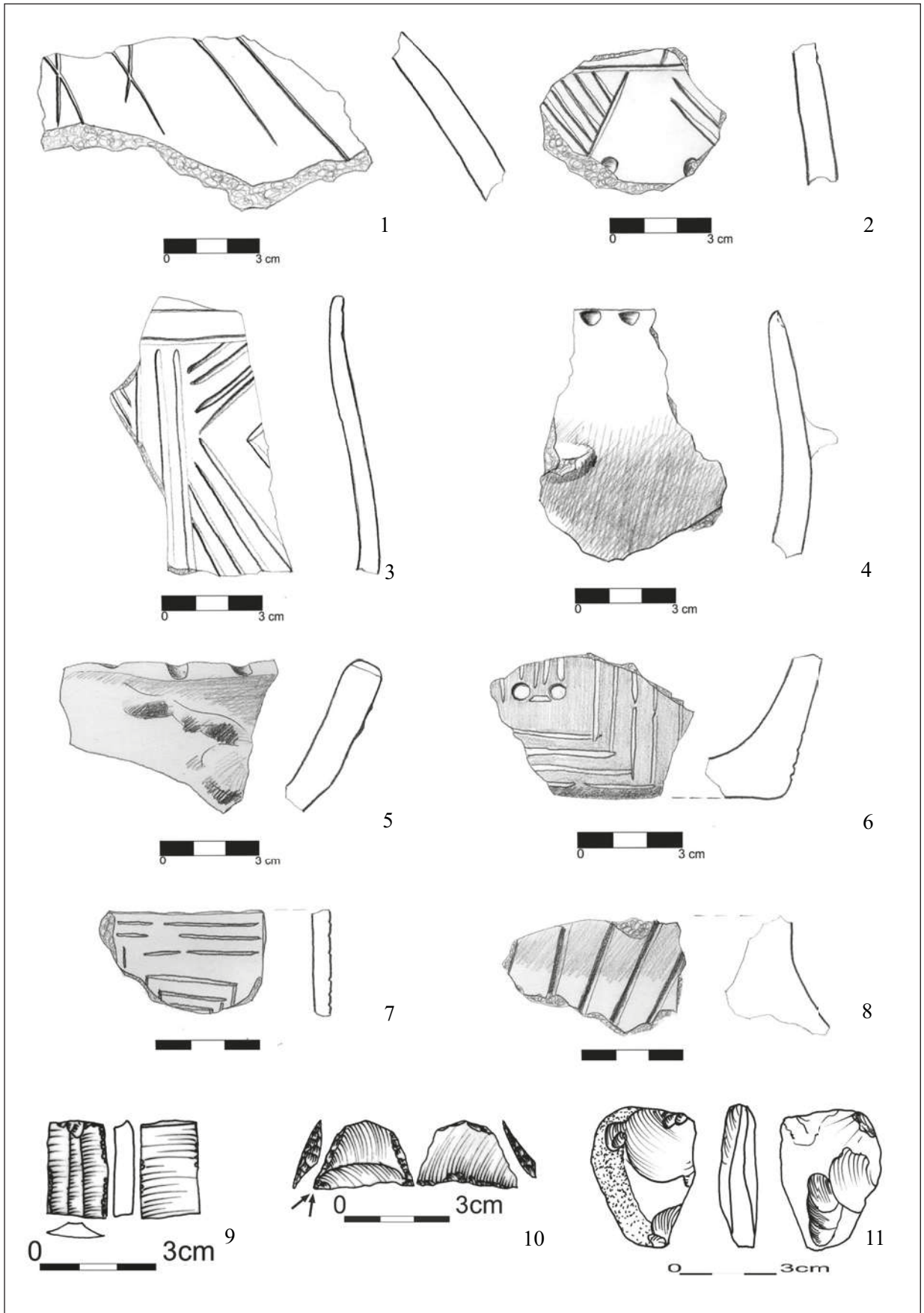


3

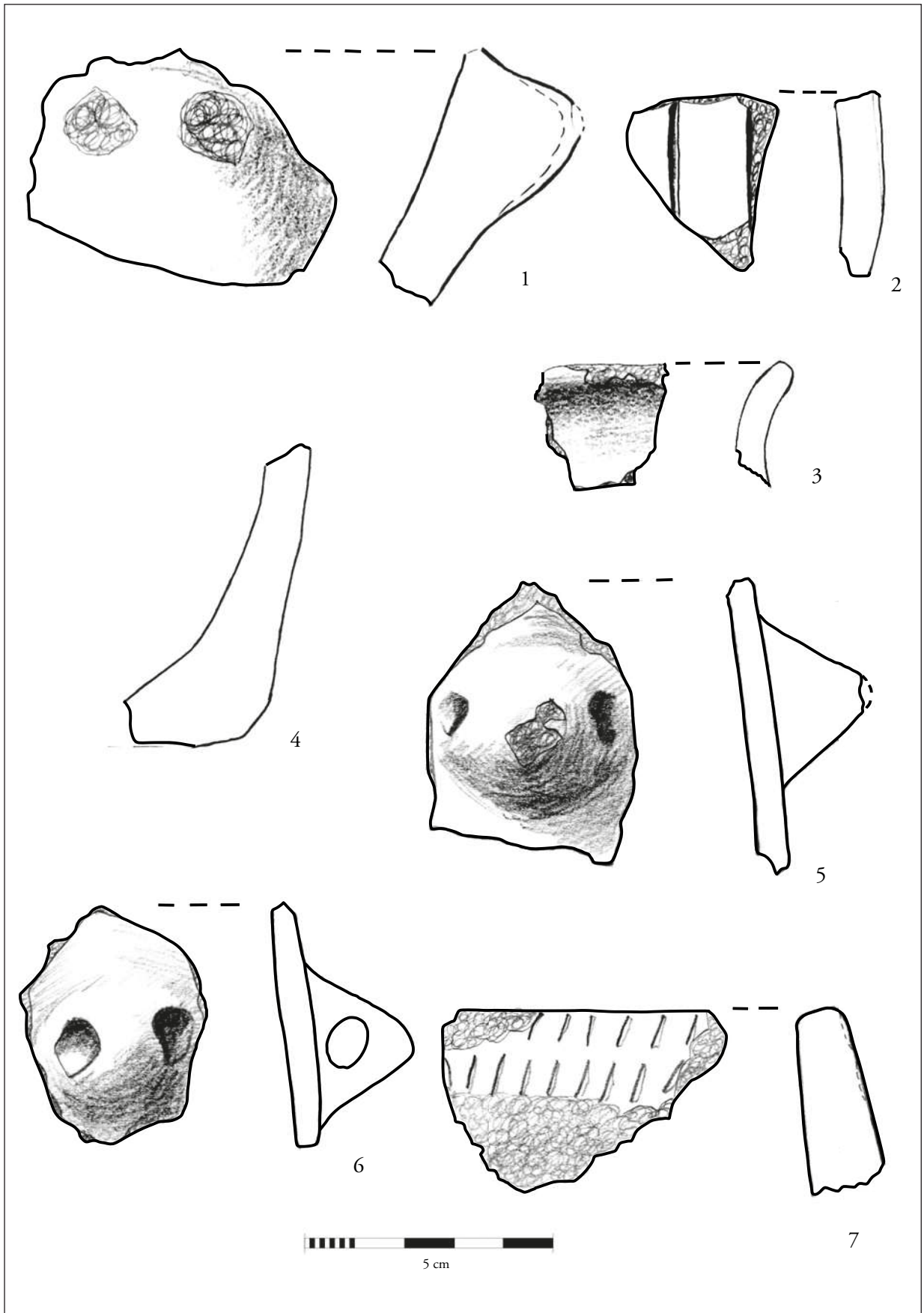
Planșa 1



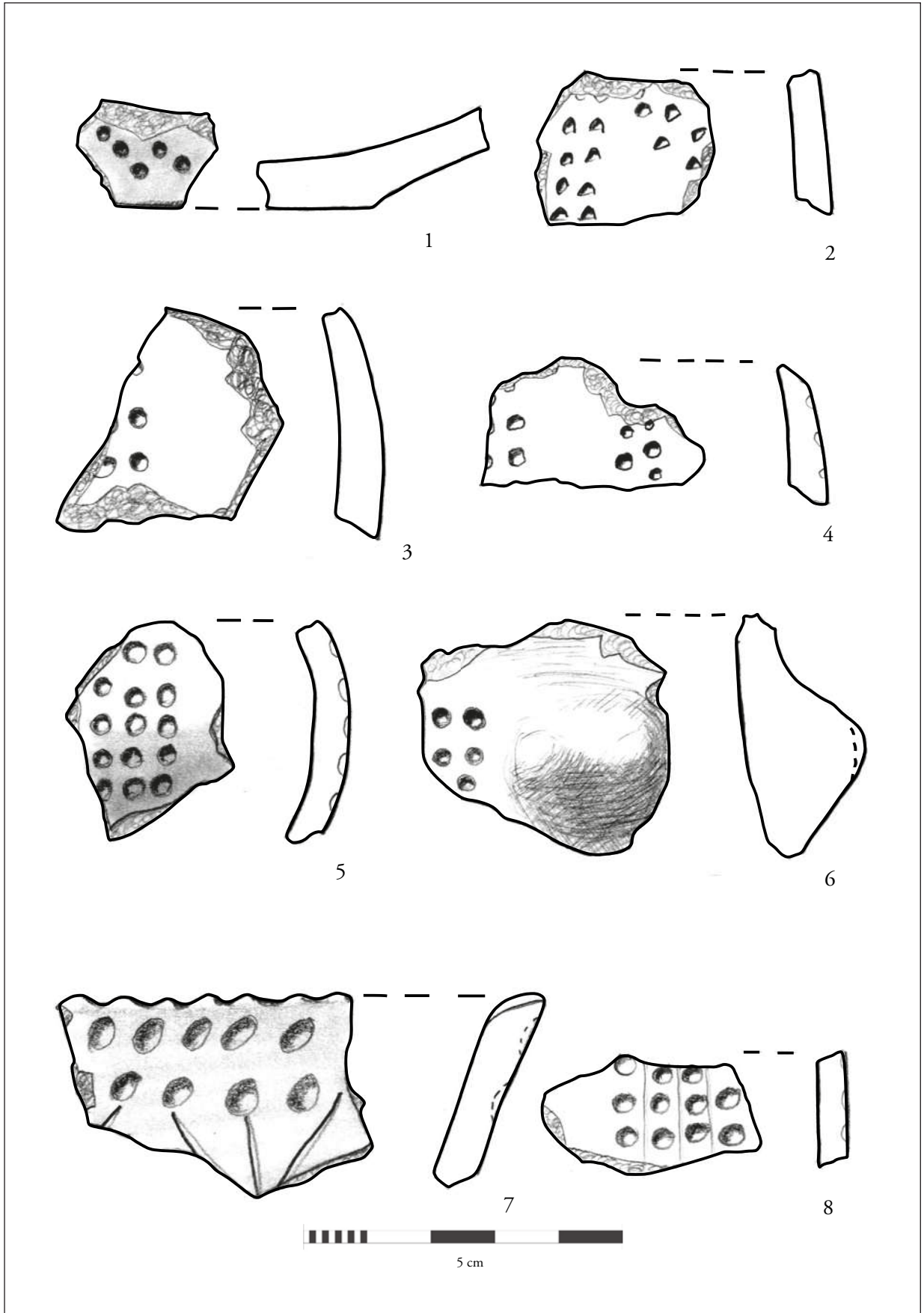
Planșa 2



Planșa 3



Planșa 4



Planșa 5