

UN NOU SIT POSTROMAN IDENTIFICAT PE RAZA LOCALITĂȚII SÂNPETRU MARE (JUD. TIMIȘ)

Bogdan Muscalu*

New post-Roman archaeological site discovered near Sânpetru Mare (Timiș)

Abstract: Archaeological surveys conducted in the year 2017, have revealed the existence of new archaeological sites in the proximity of Sânpetru Mare village, in an area renowned for its archaeological potential. Three archaeological sites have been identified, one a possible Sarmatian settlement and one a burial ground. Traces of human habitation identified in the Sânpetru Mare – *Sarmatian Site* reveal the presence of a community that spanned almost two centuries from the 2nd/3rd to the 4th Century AD that ceases to exist through abandonment and not through violence. Also, the archaeological artifacts recovered from these points are dated from different periods, which denote the existence of a settlement and a cemetery dated in the 2nd–4th centuries A.D.

Keywords: survey, 2nd–4th centuries AD settlements, grey pottery, Sarmatians, necropolis.

Cuvinte cheie: periegeheză, așezări de secol II-IV, ceramică cenușie, sarmați, necropolă.

1. Introducere

Cercetările de suprafață întreprinse, la nivelul anului 2017, au relevat existența unor noi puncte arheologice într-o zonă cunoscută pentru potențialul său arheologic. În acest context, au fost identificate mai multe puncte arheologice, denumite convențional: Sânpetru – *Sit medieval 1* – atribuit evului mediu (care nu face obiectul studiului nostru, urmând a fi abordate doar punctele aparținând epocii postromane), Sânpetru – *Sit sarmatic* – atribuit epocii epocii postromane, Sânpetru – *Sit medieval 2* – atribuit evului mediu și au fost verificate un număr de aproximativ 26 de movile de pământ¹. Localitatea este cunoscută anterior pentru numărul mare de movile de pământ², pentru descoperirile monetare constantiniene datate în secolul IV p. Chr.³, respectiv descoperirea unui mormânt sarmatic de secol IV p. Chr. în hotarul satului Saravale (comuna Sânpetru Mare)⁴.

2. Punctele identificate

Punctul Sânpetru – *Sit sarmatic* este situat pe malul pâraului Aranca, pe o terasă cu o înălțime relativă de 92,5 m, în hotarul cu localitatea Saravale, între DJ 682 și calea ferată, la est de Movila M5, la 3,11 km vest de biserica romano-catolică din Sânpetru Mare, 4 km SE de biserica ortodoxă română din Saravale, 7,93 km NNE de biserica ortodoxă din Lovrin și la sud de râul Aranca. Suprafața aproximativă a sitului este de 355 × 785 m (Pl. I.). Situl este afectat de lucrările agricole. Cu ocazia cercetărilor a fost recuperată ceramică cenușie de tradiție *La Tène*, ceramică romană comună, ceramică fină de tradiție barbară, care au indicat proveniența lor dintr-o așezare, respectiv accesorii vestimentare, care ar putea proveni dintr-o necropolă sarmatică.

Din punctul arheologic au fost recuperate următoarele piesele ceramice⁵:

* Centrul de Studii de Istorie și Arheologie „Constantin Daicoviciu” Timișoara, Calea Bogdăneștilor, nr. 32. khronos26ro@yahoo.com, muscalu_bogdanemil@yahoo.com.

¹ Cercetările de teren au fost realizate de către arheologii Victor Bunoiu (Direcția Județeană pentru Cultură Timiș), Dragoș Diaconescu (Muzeul Național al Banatului) și Alexandru Hegyi (Universitatea de Vest din Timișoara) în cursul anului 2017.

² Medeleț, Bugilan 1987, 167–168; Luca 2005, 338–339.

³ Mare 2004, 204; Șepilici 2003, 301; Toma-Demian 2003, 185; Luca 2006, 229–230.

⁴ Benea 1996, 286; Miclă 1996, 68–74; Muscalu 2012, 219–228.

⁵ La dimensiunile pieselor vom folosi următoarele prescurtări: diametrul general – d.g., diametrul fragmentului – d.f., înălțime – h, diametru gât – Dgât; diametru bază – Db; diametru bază – Dmax, grosimea peretului – g. p.

2.1. Ceramică lucrată la roată

a) Ceramică roșie de tradiție romană

1. Fragment de perete și toartă rotundă în secțiune (posibil amforetă), de tradiție romană, fragment (PL. II/1), fără decor; dimensiuni: d.f. = 3,9 cm, h = 4, d._{toartei} = 2,3 cm, culoare roșcat închis (Munsell 10R 6/4), pastă fină, degresant din nisip fin și mică, ardere reducătoare și urme de ardere secundară la exterior. Suprafața are urme de firnis lucios, cu aspect fin-mat. Dată: secolele II–IV p. Chr. Inedit.

2. Fragment de vas, de tradiție romană, imitație de *terra sigillata*, (PL. II/2); dimensiuni: D.f. = 2,5 cm, h = 2,2 cm, culoare portocaliu-roșatică (Munsell 7.5 YR 6/6), pastă semifină, degresant din nisip fin, ardere reducătoare. Suprafața vasului păstrează urme de firnis lucios, în interior având un aspect aspru-mat. Dată: secolele II–IV p. Chr. Inedit.

b) Ceramică cenușie

1. Castron, fragment de buză (PL. II/3); dimensiuni: d.g. = 22 cm, d.f. = 5,8 cm, h = 2,9 cm, culoare cenușiu-deschis (Munsell 5GY 7/1), fină, degresant din nisip fin și mică, ardere reducătoare; Buza este alungită și foarte ușor evazată spre exterior, fără decor. Suprafață fin-lucioasă. Dată: secolele III–V p. Chr. Inedit.

2. Castron, fragment de buză (PL. II/4); dimensiuni: d.g. = 17 cm, d.f. = 6,1 cm, h = 2,6 cm, culoare cenușiu-deschis (Munsell 10G 7/1), fină, degresant din nisip fin și mică, ardere reducătoare; Buza este rotunjită și peretele ușor oblic, fără decor. Suprafață lustruită, cu aspect fin-lucios. Dată: secolele III–V p. Chr. Inedit.

3. Castron, fragment de buză și perete (PL. III/1); dimensiuni: d.g. = 28 cm, d.f. = 6,5 cm, h = 4,3 cm, culoare cenușiu-deschis (Munsell 10 BG 6/1), fină, degresant din nisip fin și mică, ardere reducătoare; Buza este ușor evazată spre exterior. Peretele este ușor oblic, decor realizat din două linii incizate, care separă în registre orizontale peretele. Suprafață mată-fină. Dată: secolele III–V p. Chr. Inedit.

4. Castron, fragment de buză și perete (PL. III/2); dimensiuni: d.g. = 23 cm, d.f. = 6,2 cm, h = 6,4 cm, culoare cenușie (Munsell 5 PB 5/1), semifină, degresant din nisip și mică, ardere reducătoare; Buza este ușor răsfrântă spre exterior. Peretele este aproximativ drept, decor realizat dintr-o linie în relief care separă partea superioară a vasului de partea inferioară. Suprafață mată-fină. Dată: secolele III–V p. Chr. Inedit.

5. Oală mijlocie, fragment de buză și gât (PL. III/3); Dimensiuni: d.g. = 21 cm, d.f. = 9 cm, h = 3,7 cm; culoare cenușie (Munsell 5PB 5/1), pastă fină, cu degresant din nisip fin și mică, ardere reducătoare; Buza este alungită și evazată spre exterior, fără decor. Suprafață lustruită cu aspect lucios-fin. Dată: secolele III–IV p. Chr. Inedit.

6. Oală mijlocie, fragment de buză și gât (PL. III/4); Dimensiuni: d.g. = 21 cm, d.f. = 3,8 cm, h = 1,8 cm; culoare cenușie (Munsell 5PB 5/1), pastă semifină, cu degresant din nisip și mică, ardere reducătoare; Buza este alungită și ușor răsfrântă spre exterior, fără decor. Suprafață mată. Dată: secolele III–IV p. Chr. Inedit.

7. Oală mijlocie, fragment de buză și gât (PL. IV/1); Dimensiuni: d.g. = 17,5 cm, d.f. = 4,1 cm, h = 3,4 cm; culoare cenușiu-închisă (Munsell 5GY 5/1), pastă zgrunțuroasă, cu degresant din nisip și mică, cu incluziuni de pietricele, ardere reducătoare; Buza este dreaptă și evazată spre exterior, fără decor. Suprafață aspră cu aspect mat. Dată: secolele III–IV p. Chr. Inedit.

8. Vas mediu (posibil urcior), fragment de buză și de perete din partea superioară a corpului (PL. IV/2); Dimensiuni: d.g. = 14 cm, d.f. = 3,1 cm, h = 3,7 cm; culoare cenușiu-deschisă (Munsell 5PB 6/1), pastă fină, cu degresant din nisip fin și mică, ardere reducătoare; Peretele este oblic, decor realizat din două linii orizontale incizate și două nervuri reliefate, care separă buza și partea superioară a vasului de corpul acestuia. Suprafață lustruită, cu aspect fin-lucios. Dată: secolele III–IV p. Chr. Inedit.

9. Oală, fragment de fund plat și perete oblic (PL. IV/3); Dimensiuni: d.g. = 13 cm, d.f. = 7,6 cm, h = 3,1 cm; culoare cenușie (Munsell 5BG 6/1), pastă semifină, cu degresant din nisip fin și mică, ardere reducătoare; fără decor. Suprafață mată-fină. Dată: secolele III–IV p. Chr. Inedit.

10. Fragment de fund plat (posibil castron) (PL. IV/4); Dimensiuni: d.f. = 6 cm, d.b. = 9 cm, h = 1,4 cm; culoare cenușiu-deschisă (Munsell 5GY 7/1), pastă semifină, cu degresant din nisip fin și mică, ardere reducătoare. Suprafață lustruită, aspect fin-lucios. Dată: secolele III–IV p. Chr. Inedit.

11. Fragment de fund plat (posibil castron sau oală mijlocie) (PL. V/1); Dimensiuni: d.f. = 4,8 cm,

d.b. = 10 cm, h = 1,6 cm; culoare cenușie (Munsell 5BG 4/1), pastă fină, cu degresant din nisip fin și mică, ardere reducătoare. Suprafață lustruită, aspect fin-lucios. Datare: secolele III–IV p. Chr. Inedit.

12. Fragment de fund plat (posibil castron sau urcior) (**Pl. V/2**); Dimensiuni: d.f. = 4,5 cm, d.b. = 10 cm, h = 2,3 cm; culoare cenușiu-deschisă (Munsell 5GY 8/1), pastă fină, cu degresant din nisip fin și mică, ardere reducătoare. Suprafață mată-fină. Datare: secolele III–IV p. Chr. Inedit.

13. Fragment de fund plat și perete oblic (posibil vas de încălzit sau afumătoare) (**Pl. V/3**); Dimensiuni: d.f. = 3,5 cm, d.b. = 15 cm, h = 7 cm; culoare cenușie (Munsell 5PB 5/1), pastă zgrunțuroasă, cu degresant din nisip fin și mică, ardere reducătoare. Peretele este oblic, cu decor realizat din linii lustruite. Suprafață mată-aspră. Datare: secolele III–IV p. Chr. Inedit.

14. Fragment de fund plat de la un vas de mari dimensiuni (oală) (**Pl. V/4**); Dimensiuni: d.f. = 8,8 cm, d.b. = 8,8 cm, h = 3,2 cm; culoare cenușie (Munsell 5PB 6/1), pastă semifină, cu degresant din nisip și mică, ardere reducătoare. Suprafață mată-fină. Datare: secolele III–IV p. Chr. Inedit.

15. Fragment de fund plat de la un vas de mari dimensiuni (posibil oală mijlocie) (**Pl. VI/1**); Dimensiuni: d.f. = 7,6 cm, d.b. = 7,5 cm, h = 2,8 cm; culoare cenușie (Munsell 10B 6/1), pastă zgrunțuroasă, cu degresant din nisip și mică, ardere reducătoare. Suprafață mată-aspră. Datare: secolele III–IV p. Chr. Inedit.

16. Fragment de vas (posibil castron) (**Pl. VI/2**); Dimensiuni: l = 3,9 cm, h = 4,4 cm; culoare cenușiu-închisă (Munsell 5B 4/1), pastă fină, fără incluziuni vizibile, ardere reducătoare; Prezintă un decor orizontal cu o linie incizată, o suprafață mătuaită care separă un decor șerpuit incizat și lustruit. Suprafața vasului este lustruită, cu aspect fin-lucios. Datare: secolele III–IV p. Chr. Inedit.

17. Fragment de vas (posibil castron) (**Pl. VI/3**); Dimensiuni: l = 6,2 cm, h = 3,8 cm; culoare cenușie (Munsell 5B 5/1), pastă fină, fără incluziuni vizibile, ardere reducătoare; Prezintă un decor orizontal lustruit, posibil în registre, păstrându-se parțial urmele unei bucle verticale lustruite. Suprafața vasului mată-fină. Datare: secolele III–IV p. Chr. Inedit.

18. Fragment de vas (posibil strachină sau oală mijlocie) (**Pl. VI/4**); Dimensiuni: l = 8,1 cm, h = 4 cm; culoare cenușiu-deschisă (Munsell 5PB 6/1), pastă fină, degresant nisip fin și mică, ardere reducătoare; Prezintă un decor orizontal cu două nervuri reliefate, posibil în registre, care marchează două linii orizontale șerpuite, realizate prin lustruire. Suprafața vasului este lustruită, cu aspect fin. Datare: secolele III–IV p. Chr. Inedit.

19. Fragment perete median de vas (posibil castron sau bol) (**Pl. VII/1**); Dimensiuni: l = 4 cm, h = 5,8 cm; culoare cenușiu-închisă (Munsell 5B 4/1), pastă fină, fără incluziuni vizibile, ardere reducătoare. Suprafața vasului este lustruită, cu aspect fin. Datare: secolele III–IV p. Chr. Inedit.

20. Fragment perete median de vas (posibil urcior) (**Pl. VII/2**); Dimensiuni: l = 5,4 cm, h = 4,3 cm; culoare cenușie (Munsell 10G 5/1), pastă semifină, fără incluziuni vizibile, ardere reducătoare. Suprafața vasului este mată, cu aspect fin. Datare: secolele III–IV p. Chr. Inedit.

21. Fragment de gât și perete de vas (posibil urcior) (**Pl. VII/3**); Dimensiuni: l = 3,5 cm, h = 4 cm; culoare cenușiu-închisă (Munsell 5BG 4/1), pastă fină, cu degresant din nisip fin și mică, ardere reducătoare. Prezintă un decor orizontal linear prin lustruire. Suprafața vasului este lucioasă, cu aspect fin. Datare: secolele III–IV p. Chr. Inedit.

22. Fragment perete median de vas (**Pl. VII/4**); Dimensiuni: l = 3,7 cm, h = 3,6 cm; culoare cenușiu-gălbui (Munsell 5Y 5/4), pastă fină, cu degresant din nisip fin și mică, ardere reducătoare. Suprafața vasului este lustruită, cu aspect fin. Datare: secolele III–IV p. Chr. Inedit.

23. Fragment perete de la baza unui vas de mari dimensiuni (**Pl. VII/5**); Dimensiuni: l = 8,1 cm, h = 6,8 cm g. p. = 1,5 cm; culoare cenușie (Munsell 5GY 5/1), pastă semifină, cu degresant din nisip fin și mică, ardere reducătoare; Prezintă un decor orizontal cu linii lustruite. Suprafața vasului lustruită, cu aspect fin-lucios. Datare: secolele III–IV p. Chr. Inedit.

24. Fragment perete de la baza unui vas de mari dimensiuni (**Pl. VIII/1**); Dimensiuni: l = 7,1 cm, h = 10,8 cm, g. p. = 1,3 cm; culoare cenușiu-închisă (Munsell 5B 6/1), pastă fină, cu degresant din nisip și mică, ardere reducătoare; Prezintă un decor orizontal cu linii incizate, posibil în registre. Suprafața vasului lustruită, cu aspect fin-lucios. Datare: secolele III–IV p. Chr. Inedit.

25. Fragment perete median de vas (**Pl. VIII/2**); Dimensiuni: l = 6,5 cm, h = 8,3 cm; culoare cenușie (Munsell 5BG /1), pastă fină, cu degresant din nisip fin și mică, ardere reducătoare. Suprafața vasului este lustruită, cu aspect fin. Datare: secolele III–IV p. Chr. Inedit.

26. Fragment perete median al unui de vas de mari dimensiuni (posibil vas de provizii) (**Pl. VIII/3**); Dimensiuni: l = 12,3 cm, h = 10,8 cm g. p. = 1,4 cm; culoare cenușiu-închisă (Munsell 5BG 4/1), pastă semifină, cu degresant din nisip și mică, ardere reducătoare; fără decor. Suprafața vasului lustruită, cu aspect fin-lucios. Date: secolele III–IV p. Chr. Inedit.

27. Fragment de vas (posibil castron) (**Pl. IX/1**); Dimensiuni: l = 4,8 cm, h = 4 cm; culoare cenușie-deschisă (Munsell 5GY 7/1), pastă semifină, fără incluziuni vizibile, ardere reducătoare; Prezintă un decor format dintr-o nervură orizontală reliefată, care separa părțile vasului. Suprafața vasului mată-fină. Date: secolele III–IV p. Chr. Inedit.

28. Fragment de vas (posibil oală mică sau urcior) (**Pl. IX/2**); Dimensiuni: l = 6,1 cm, h = 6 cm; culoare cenușie-deschisă (Munsell 5GY 6/1), pastă semifină, cu degresant din nisip fin și mică, ardere reducătoare; Prezintă un decor format dintr-o linie orizontală incizată. Suprafața vasului mată-fină. Date: secolele III–IV p. Chr. Inedit.

29. Fragment de vas (posibil oală castron sau urcior) (**Pl. IX/3**); Dimensiuni: l = 3,1 cm, h = 3,2 cm; culoare cenușie-deschisă (Munsell 5GY 6/1), pastă fină, fără incluziuni vizibile, ardere reducătoare; Prezintă un decor format din două linii orizontale în relief. Suprafața vasului este lustruită, cu aspect fin-lucios. Date: secolele III–IV p. Chr. Inedit.

30. Fragment perete de la baza unui de vas de mari dimensiuni (**Pl. IX/4**); Dimensiuni: l = 8,5 cm, h = 9,3 cm, g. p. = 1,5 cm; culoare cenușiu-închisă (Munsell 5B 6/1), pastă fină, cu degresant din nisip și mică, ardere reducătoare; Prezintă un decor orizontal cu linii. Suprafața vasului lustruită, cu aspect fin-lucios. Date: secolele III–IV p. Chr. Inedit.

31. Fragment de vas (posibil urcior) (**Pl. IX/5**); Dimensiuni: l = 6,4 cm, h = 7,5 cm; culoare cenușie-închisă (Munsell 10G 4/1), pastă semifină, cu degresant din nisip fin și mică, ardere reducătoare; Prezintă un decor format din linii orizontale mătuite. Suprafața vasului este lustruită, cu aspect fin-lucios. Date: secolele III–IV p. Chr. Inedit.

32. Toartă ovală de vas, aplatizată median, fragment (**Pl. X/1**); Dimensiuni: l = 2,2 cm, h = 4,8 cm; culoare cenușie (Munsell 5B 5/4), pastă semifină, cu degresant din nisip fin și mică, ardere reducătoare; registrul central cu un decor vălurit vertical, realizat prin lustruire, flancat de două nervuri paralele reliefate. Suprafața cu aspect lucios-fină. Date: secolele III–IV p. Chr. Inedit.

33. Rășniță, fragment de *catillus*⁶, conglomerat calcaros (**Pl. X/2**); Dimensiuni: d.g. = 24 cm (raza 12 cm), d.f. = 12,7 × 10,2 cm, h = 6,7 cm; pâlnia interioară afectată de distrugere, nedeterminabil tipologic. Suprafața dură, cu aspect poros. Date: secolele III–IV p. Chr. Inedit.

2.2. Obiecte de podoabă și vestimentare⁷

1. Mărgea din sticlă monocromă albastră, formă prismatică cu colțurile șlefuite (**Pl. XI/1**); Dimensiuni: l = 8,9 mm, h = 6 mm; culoare albastră, pastă translucidă; fără decor. Date: secolele II–IV p. Chr. (Benea 2004, Tipul IV / Vaday 1989 tipul 1a, 2a, Bărcă Tipul V/1). Inedit.

2. Obiect din bronz din tablă subțire de bronz (posibil distribuitor de nojițe de la un șirag de mărgelă sau pendentiv), de formă tubulară dublă (**Pl. XI/2**). Dimensiuni: l = 10,1 mm, h = 9,04 mm g = 4,5 mm; culoare maroniu-verzuie, cu patină verde; fără decor. Date: secolele II–IV p. Chr. Inedit.

3. Analiza ceramicii

Analiza ceramicii de la Sânpetru – *Situl sarmatic* relevă o preponderență a ceramicii cenușii, peste 94%. Un procent mic este reprezentat de ceramica realizată la roată, din pastă fină de culoare roșie de tradiție romană, datată larg în secolele II–IV p. Chr. Majoritatea materialului ceramic este realizat la roată rapidă, din pastă fină, de culoare cenușie, în general, nedecorat și păstrând urme de lustruire. Formele acestui tip ceramic variază: castroane, oale mijlocii, urcioare, oale mari utilizate la păstrarea alimentelor, la servirea mesei și pentru gătit. Nu au fost recuperate piese ceramice lucrate cu mâna.

Ceramica semifină este modelată dintr-o pastă degresată cu un amestec de mică și nisip fin. Arderea este, în bună parte, reducătoare. Suprafețele sunt netezite atent. Fragmentele lustruite sunt și ele întâlnite

⁶ Timoc 2010, 251–260.

⁷ Obiectele de podoabă au fost recuperate din apropierea movilei M5, context în care, presupunem existența unui mormânt sau o necropolă sarmatică în zonă.

în cazul acestei specii ceramice, însă aceste cazuri sunt mai rare. Decorurile întâlnite pe suprafața fragmentelor semifine sunt liniile incizate și nervurile, care separă părțile componente ale vasului, respectiv valurile lustruite. Ca forme predomină oalele mijlocii și castroanele.

Ceramica fină are pasta bine arsă, degresată cu nisip fin. Suprafețele fragmentelor ceramice mai păstrează urme de lustruire, majoritatea fiind afectate de expunerea îndelungată în depozitul pedologic. Decorurile întâlnite la această specie ceramică sunt cele formate din linii incizate și benzi lustruite. Formele frecvent întâlnite pentru ceramica fină din acest punct arheologic sunt castroanele (foarte numeroase) și oalele mijlocii.

Aproape jumătate din totalul motivelor lustruite este compusă din linii orizontale și în val⁸. Decorul prezintă analogii cu ceramica cenușie de la Foeni – *Seliște*⁹, Dudeștii Vechi – *Movila lui Dragomir*¹⁰, Timișoara – *Freidorf*¹¹, Vălcani – *La Pruni*¹² și Hodoni – *Hodoni* 4¹³, Lenauheim (șapte vase întregi datate în secolul IV p. Chr)¹⁴.

În așezările din Banatul istoric, aparținând perioadei secolelor II-IV, s-au descoperit numeroase dovezi referitoare la utilizarea unor obiecte confecționate din diferite tipuri de rocă, aparținând populației dacoromane, sarmații preluându-le pe calea comerțului. Fragmentele de râșnițe de mână, din tuf vulcanic, utilizate la măcinarea cerealelor, sunt nelipsite în aproape toate locuințele rurale cercetate până în prezent, dar sunt piese importate¹⁵. Piese sunt de formă circulară, utilizându-se simple sau duble, având orificii pentru axul de rotire sau pentru introducerea boabelor de cereale și de scurs făină¹⁶. Este posibil ca acestea să fi pătruns în mediul sarmatic prin comerț, ori prin prezența populației autohtone în cadrul așezărilor, să fi fost prelucrate la fața locului. Sunt identificate numeroase astfel de piese la Baranda – *Ciglanea*, Ali-bunar, Čurug – *Stari Vinogradi*, Vršac, Opovo, Dolovo, Subotica, Pancevo, Szeged etc¹⁷.

Chirpiciul recuperat din punctul *Situl Sarmatic* păstrează impregnate urmele nuielilor împletite peste care a fost bătut (Pl. XI/3). Nu prezintă urme de incendiere antică, având doar urme de ardere secundară pe suprafață (eventual ca urmare a incendiilor agricole), fapt care denotă încetarea locuirii prin abandon, nu în urma unui atac violent.

Mărgelele sunt caracteristice portului sarmat, prezența lor în morminte, alături de alte materiale specifice, ne ajută la identificarea și stabilirea etniei defunctului. Ele apar în cantități mai mari în mormintele de femei. Mărgeaua de sticlă de la Sânpetru Mare – *Situl Sarmatic* (din apropierea movilei M5) este de proveniență romană provincială, un rol important aici reprezentându-l atelierul de mărgele de la Tibiscum. Mărgelele erau utilizate de către sarmați, fie sub formă de șiraguri purtate la gât, piept, cusute sau aplicate cu verigi pe îmbrăcăminte. Mărgele prismatice de tipul Benea IV sunt atestate cronologic între secolele II-IV, cercetătorii constatând un import masiv din provinciile dunărene în *Barbaricum*. Piesele încadrate în tipul V al reputei cercetătoare maghiare – A. H. Vaday au o intensă răspândire în mediul sarmatic. Mărgele prismatice albastre apar, alături de cele verzi, albe, portocalii în descoperirile din comitatul Szolnok de la: Nagykörrü, Öcsöd – *Babocka*, Rákóczi falva în M.1, Szolnok – *Zagyva Damm* în M.9, Tiszaföldvár – *Ziegelei* în M.1, Tiszatenyő – *Kisvánt*, Törökszentmiklós – *Surján*, Törökszentmiklós – *Cariera de nisip*¹⁸. Pentru zona de la nord de Mureș astfel de piese au fost descoperite la: Tăurin (jud. Bihor) – 30 de mărgele prismatice, albastre translucide, Șimand – o singură piesă¹⁹, Arad – *Barieră*²⁰, Hunedoara Timișană²¹. În Banatul istoric avem o serie de descoperiri de la Foeni – *Cimitirul Ortodox*, Giarmata, Vršac – *Dvorište Eparhije Banata* (M. 8), Vršac – *Crvenka* (M.17), Crvena Crkva, Kovačica

⁸ Gindele, Istvánovits 2011, 230–231.

⁹ Timoc, Szentmiklosi 2008, 118.

¹⁰ Tănase 2003, 233–234.

¹¹ Benea 1997, 38.

¹² Muscalu 2015.

¹³ Muscalu 2016, 77–90; Bejan 2017, 521–540.

¹⁴ Bejan 1973, 131, 135.

¹⁵ Benea 1996, 163.

¹⁶ Teodor 1981, 65; Mare 2005, 30.

¹⁷ Trifunović 2001.

¹⁸ Vaday 1989, 99–100.

¹⁹ Chidioșan 1965, 443.

²⁰ Grumeza et alii 2013, *passim*.

²¹ Bârcă 2014.

– *Stara Jama* (M.1, M.3), Mužlja, Aradac (M.6), Banatski Despotovac, Banatska Palanka, Gaj, Banatski Karlovac²².

Concluzii

Urmele identificate în punctele Sâmpetru Mare – *Sit Sarmatic* relevă prezența unei comunități cu o locuire întinsă pe durata secolelor II/III-IV (care corespunde etapelor C1a-C2 = 180–310 p. Chr., C2-C3=210/220–370/380 p. Chr., D1 și D2, conform sistemului cronologic Central European), care ar putea sugera o încetare a locuirii prin abandon și nu într-un mod violent (chirpiciul descoperit nu indică urme de incendiu). Descoperirea ceramicii de uz comun și a râșniței indică prezența unei așezări în perimetrul cercetat, totodată, mărgeaua de sticlă și piesa de bronz pot indica posibilitatea existenței unei necropole sarmatice în zona movilei Sâmpetru Mare – *M5*, obiectele de podoabă/vestimentare fiind specifice descoperirilor funerare.

Lista ilustrațiilor

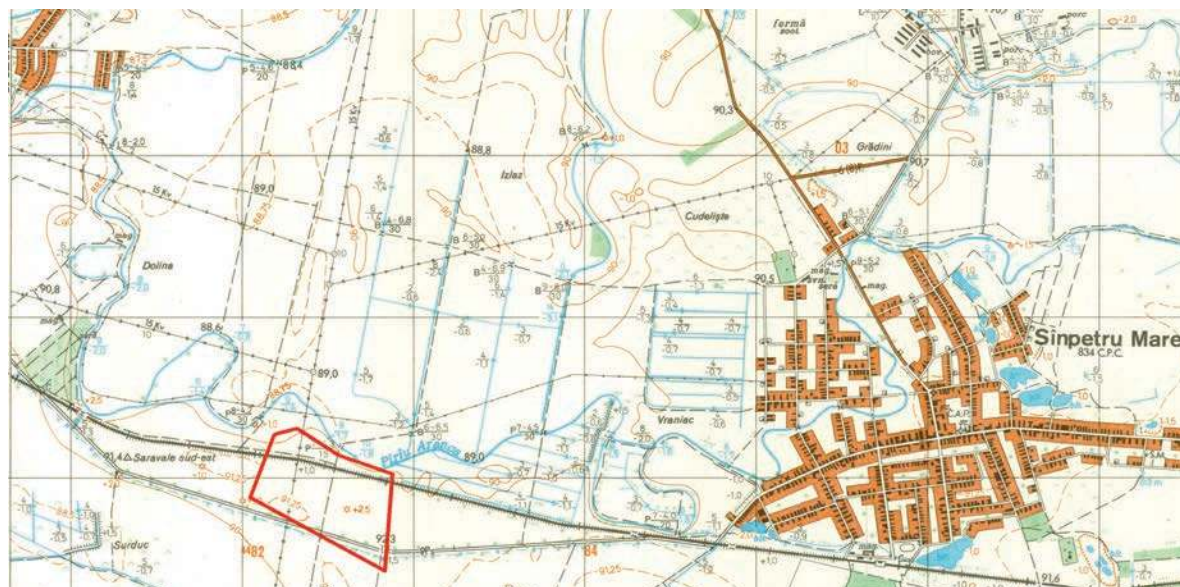
- Planșa I Localizarea siturilor arheologice de la Sâmpetru Mare.
- Planșa II 1–2 Ceramică de factură romană provenită din punctul Sâmpetru Mare – *Sit Sarmatic*. (Loc de păstrare: Direcția Județeană pentru Cultură Timiș)
3–4 – Fragmente de castroane din ceramică cenușie din punctul Sâmpetru Mare – *Sit Sarmatic*. (Loc de păstrare: Direcția Județeană pentru Cultură Timiș)
- Planșa III 1–2 – Fragmente de castroane din ceramică cenușie provenite din punctul Sâmpetru Mare – *Sit Sarmatic*. (Loc de păstrare: Direcția Județeană pentru Cultură Timiș)
3–4 – Fragment oale mijlocii provenite din punctul Sâmpetru Mare – *Sit Sarmatic*. (Loc de păstrare: Direcția Județeană pentru Cultură Timiș)
- Planșa IV 1–4 – Fragmente ceramice de culoare cenușie provenite din punctul Sâmpetru Mare – *Sit Sarmatic*. (Loc de păstrare: Direcția Județeană pentru Cultură Timiș)
- Planșa V 1–4 – Fragmente ceramice de culoare cenușie provenite din punctul Sâmpetru Mare – *Sit Sarmatic*. (Loc de păstrare: Direcția Județeană pentru Cultură Timiș)
- Planșa VI 1–4 – Fragmente ceramice de culoare cenușie provenite din punctul Sâmpetru Mare – *Sit Sarmatic*. (Loc de păstrare: Direcția Județeană pentru Cultură Timiș)
- Planșa VII 1–5 – Fragmente ceramice de culoare cenușie provenite din punctul Sâmpetru Mare – *Sit Sarmatic*. (Loc de păstrare: Direcția Județeană pentru Cultură Timiș)
- Planșa VIII 1–3 – Fragmente ceramice de culoare cenușie provenite din punctul Sâmpetru Mare – *Sit Sarmatic*. (Loc de păstrare: Direcția Județeană pentru Cultură Timiș)
- Planșa IX 1–5 – Fragmente ceramice de culoare cenușie provenite din punctul Sâmpetru Mare – *Sit Sarmatic*. (Loc de păstrare: Direcția Județeană pentru Cultură Timiș)
- Planșa X 1 – Fragment de toartă provenit din punctul Sâmpetru Mare – *Sit Sarmatic*. (Loc de păstrare: Direcția Județeană pentru Cultură Timiș)
2 – Râșniță (fragment de *catillus*) provenită din punctul Sâmpetru Mare – *Sit Sarmatic*. (Loc de păstrare: Direcția Județeană pentru Cultură Timiș)
- Planșa XI 1 – Mărgea prismatică din sticlă albastră provenită din punctul Sâmpetru Mare – *Sit Sarmatic Movila M5*. (Loc de păstrare: Direcția Județeană pentru Cultură Timiș)
2 – Pandantiv/distribuitor din tablă de bronz provenit din punctul Sâmpetru Mare – *Sit Sarmatic, Movila M5*. (Loc de păstrare: Direcția Județeană pentru Cultură Timiș)
3 – Chirpic nears provenit din punctul Sâmpetru Mare – *Sit Sarmatic*. (Loc de păstrare: Direcția Județeană pentru Cultură Timiș)

Bibliografie

- Bârcă 2014 Bârcă Vitalie, *Sarmatian vestiges discovered south of the Lower Mureș River. The graves from Hunedoara Timișană and Arad*, Cluj Napoca, 2014.
- Bejan 1973 Bejan, Adrian, *Complexul ceramic de la Lenaueheim (jud. Timiș) din sec. IV e.n.*. În: *Banatica*, II, 1973, p. 131–137.

²² Grumeza 2011, Pl.10/2.

- Bejan 2017 Bejan Adrian, *Așezarea de la Hodoni-Pustă. Considerații privind habitatul postroman din Banat*. În: *ArheoVest (In Honorem Doina Benea, Interdisciplinaritate în Arheologie și Istorie)*, V/1, Timișoara, 2017, p. 521–540.
- Benea 1996 Benea Doina, *Dacia sud-vestică în secolele III-IV*, vol. I, Timișoara, 1996.
- Benea 1997 Benea Doina, *Quelques observations sur la céramique de l'agglomération daco-romaine Freidorf*. În: *Etudes sur la céramique romaine et daco-romaine de la Dacie et de la Moesie Inférieure*. În *Bibliotheca Historica et Archaeologica Universitatis Temesiensis*, 1, 1997, p. 55–76.
- Chidioșan 1965 Chidioșan Nicolae, *Contribuții la cunoașterea cimitirului sarmatic de la Șimand*. În: *Revista Muzeelor*, 2, 1965, p. 443.
- Gindele, Istvánovits 2011 Gindele Robert, Istvánovits Eszter, *Die Römerzeitlichen töpferöfen von Csengersima-Petea*, Satu Mare, 2011.
- Grumeza 2011 Grumeza Lavinia, *The Sarmatian necropolis from Foeni*. În: *Analele Banatului*, Seria Nouă, XIX, 2011, p. 181–205.
- Grumeza et alii 2013 Grumeza Lavinia, Ursuțiu Adrian, Copos George, *Arad-Barieră. Cercetări arheologice preventive într-un sit de epocă sarmatică*, Cluj-Napoca, 2013.
- Godlowski 1970 Godlowski Kazimierz, *The Cronology of the Late and Early Migration Periods in Central Europe*, Cracovia, 1970.
- Luca 2005 Luca, Sabin Adrian, *Arheologie și istorie (II). Descoperiri din Banat*. În: *Bibliotheca Septemcastrensis*, 10, 2005, Sibiu – București.
- Luca 2006 Luca, Sabin Adrian, *Descoperiri arheologice din Banatul Românesc – Repertoriu*. În: *Bibliotheca Septemcastrensis*, 18, Sibiu, 2006.
- Mare 2004 Mare Mircea, *Banatul între secolele IV-IX*, vol. I, Timișoara, 2004.
- Mare 2005 Mare Mircea, *Banatul între secolele IV-IX*, vol. II, *Meșteșuguri și ocupații tradiționale*, Timișoara.
- Medeleț, Bugilan 1987 Medeleț Florin, Bugilan Ion, *Contribuții la problema și la repertoriul movilelor de pământ din Banat*. În: *Banatica*, 9, 1987, p. 87–198.
- Micle 1996 Micle Dorel, *Mormântul sarmatic de la Saravale, județul Timiș*. În: *ARHE*, I, 1996, p. 68–74.
- Muscalu 2012 Muscalu Bogdan, *Views regarding the barrel-shape vessels discovered in the Sarmatian Iazyges environment*. În: *Acta Musei Napocensis*, 47–48/I (2), 2010–2011 (2012), p. 219–228.
- Muscalu 2015 Muscalu Bogdan, *Un nou sit arheologic reperat pe raza localității Vălcani (județul Timiș)*. În: *Acta Centri Lucusensis*, III, A, 2015, p. 44–71.
- Muscalu 2016 Muscalu Bogdan, *Noi puncte arheologice identificate pe raza localității Hodoni (com. Satchinez, jud. Timiș)*. În: *Patrimonium Banaticum*, VI, Timișoara, 2016, p. 77–90.
- Șeptilici 2003 Șeptilici Raoul, *Câteva descoperiri monetare din Banat, inedite sau mai puțin cunoscute*. În: *Analele Banatului*, Seria Nouă, X-XI, 2002–2003, 1, 2003, p. 299–314.
- Tănase 2003 Tănase Daniela, *Două morminte din sec. IV-V p. Ch. descoperite la Dudeștii Vechi (jud. Timiș)*. În: *Analele Banatului*, Seria Nouă, X-XI, 2002–2003, 1, 2003, p. 233–244.
- Teodor 1981 Teodor, Dan Gheorghe, *Romanitatea carpato-dunăreană și Bizanțul în veacurile V-IX e.n.*, Iași, 1981.
- Timoc 2010 Timoc Călin, *Mola manuaria de la Tibiscum*. În: *Bibliotheca Historica Et Archaeologica Universitatis Timisiensis*, XII, 2010, p. 251–260.
- Timoc, Szentmiklosi 2008 Timoc Călin, Szentmiklosi Alexandru, *Câteva date despre ceramica descoperită la Foeni – Săliște (jud. Timiș)*. În: *Analele Banatului*, Seria Nouă, XVI, 2008, p. 113–134.
- Toma-Demian 2003 Toma-Demian Nicoleta, *Repertoriul descoperirilor monetare dintre anii 275–383 p. Chr. din jud. Timiș*. În: *Analele Banatului*, Seria Nouă, X-XI, 2002–2003, 1, 2003, p. 173–198.
- Trifunović 2001 Trifunović Stanko, *Limiganti – zagonetka arheologije*, exhibition catalogue, Čurug, 2001, Sursa: <http://curug.rastko.net/nezavisni-prilozi/objavljeni-radovi-pdf-html/2-stri-funovic/limiganti.html>, data accesării 20.01.2018.
- Vaday 1989 Vaday Andrea H., *Die sarmatischen Denkmäler des Komitats Szolnok*. În: *Anteus*, 17–18 (1988–1989), Budapest, 1989.



Planșa I



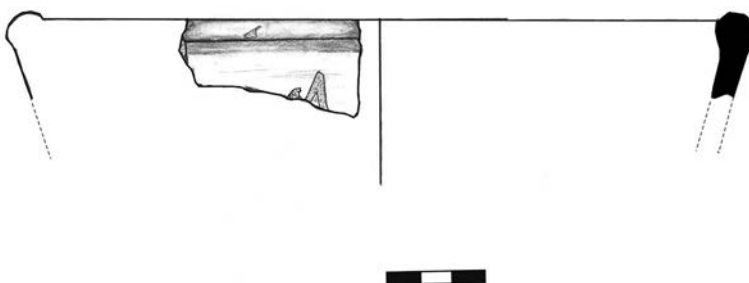
1



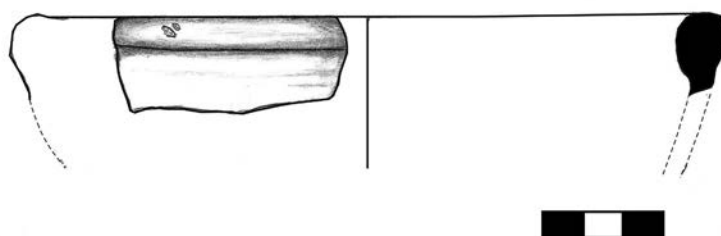
2



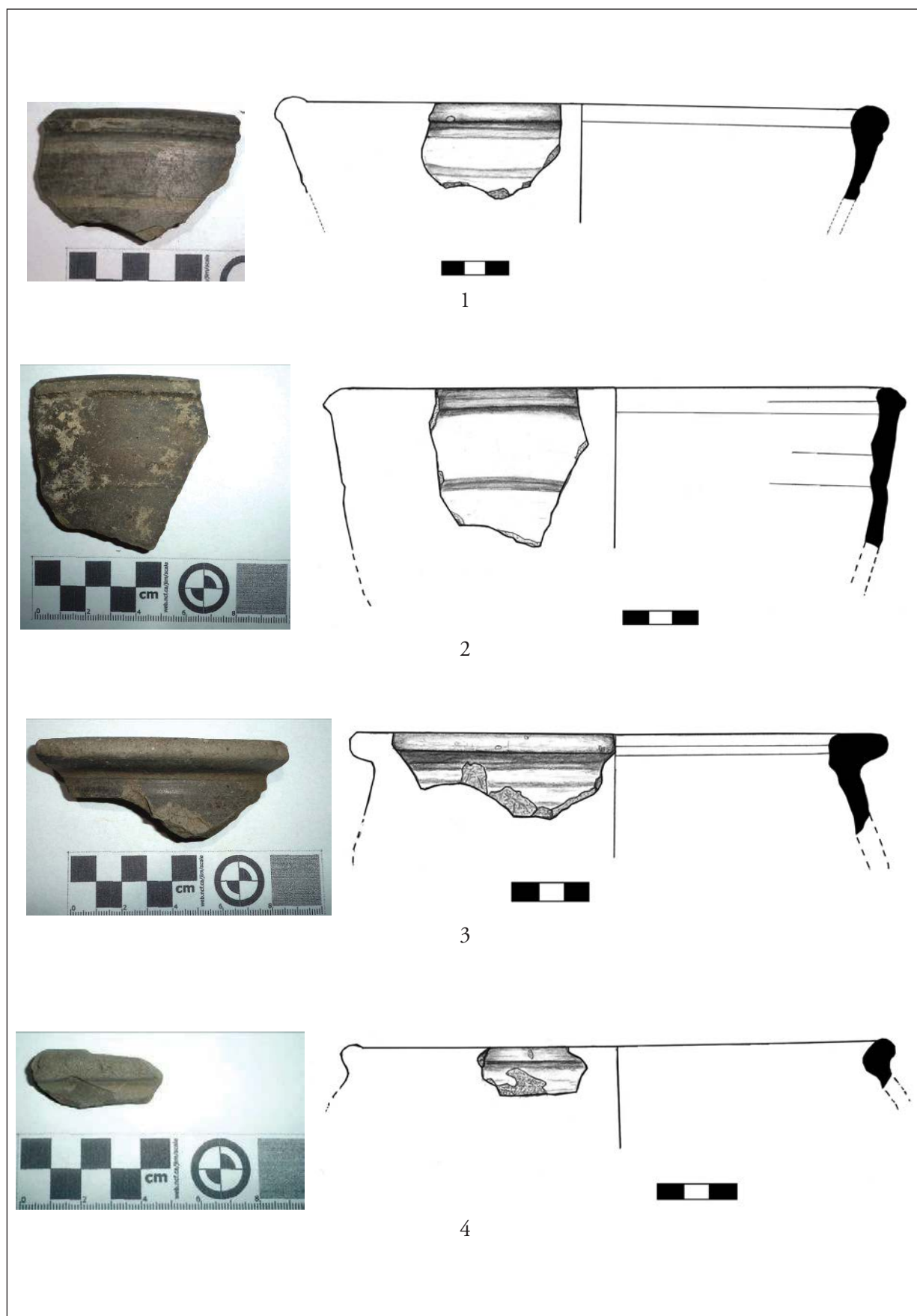
3



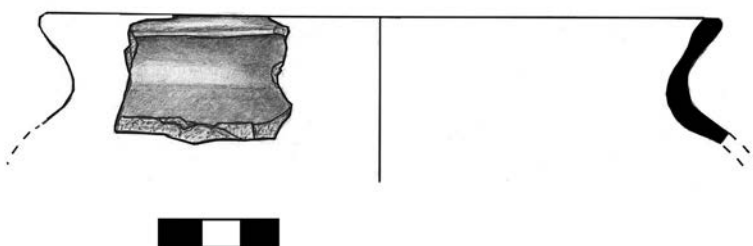
4



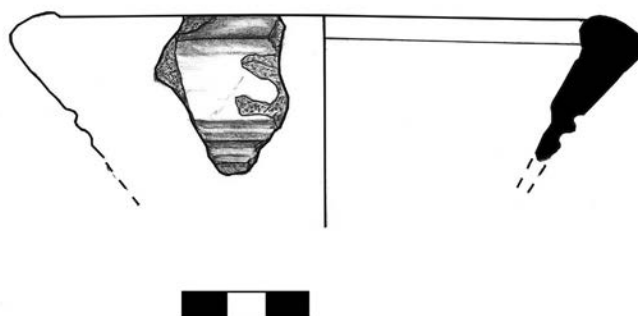
Planşa II



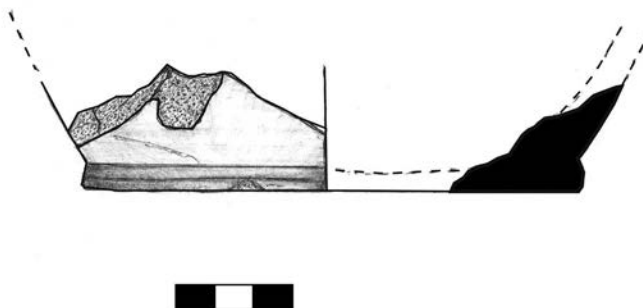
Planşa III



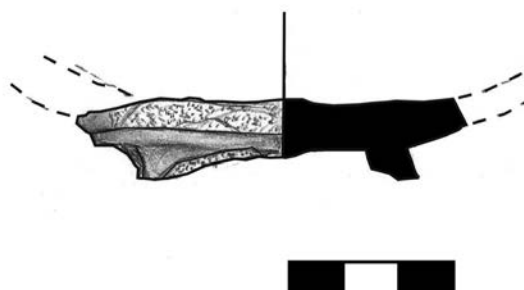
1



2

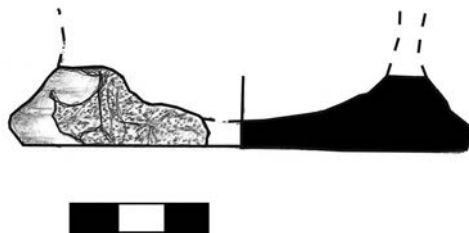


3

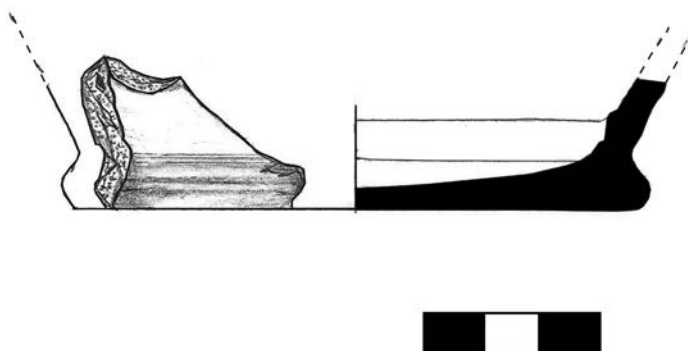


4

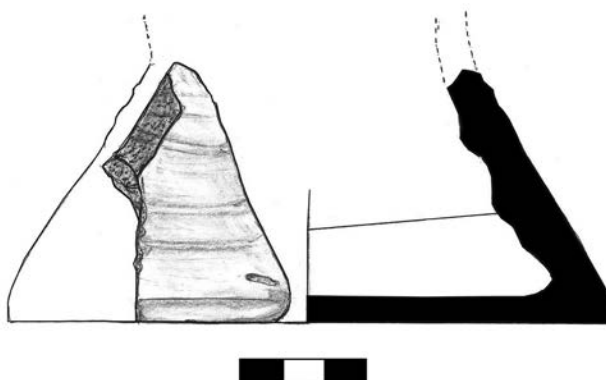
Planşa IV



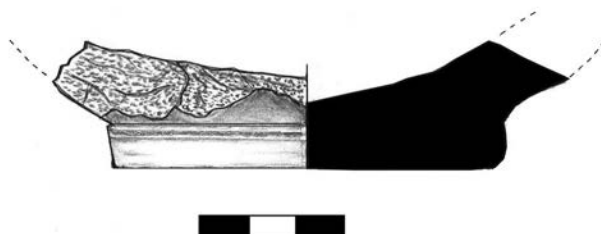
1



2

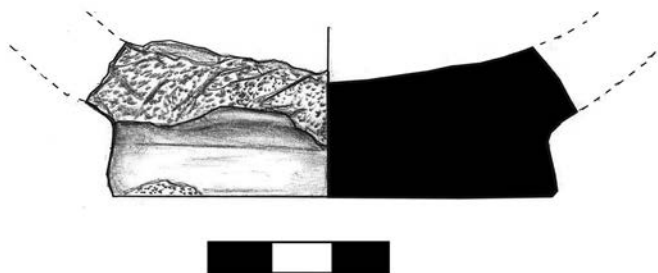


3

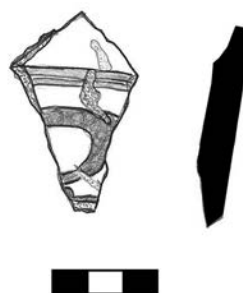


4

Planșa V



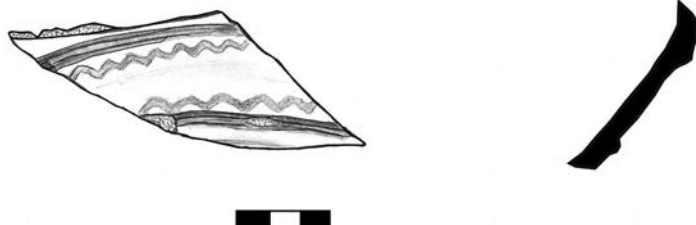
1



2

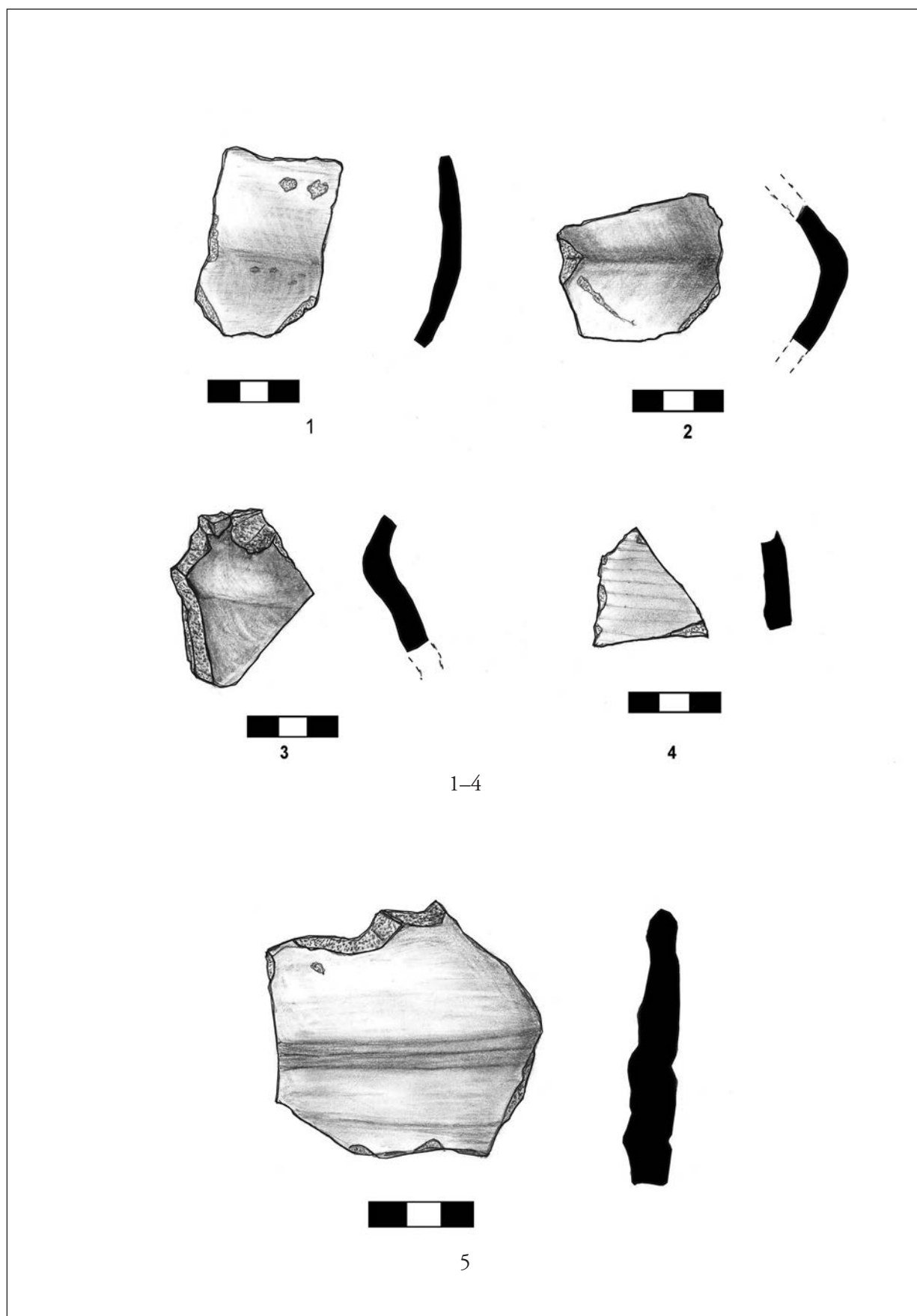


3



4

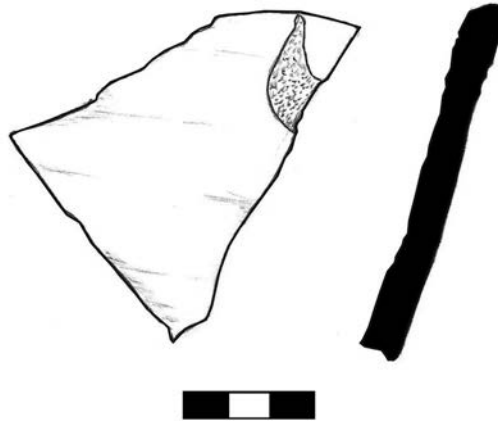
Planşa VI



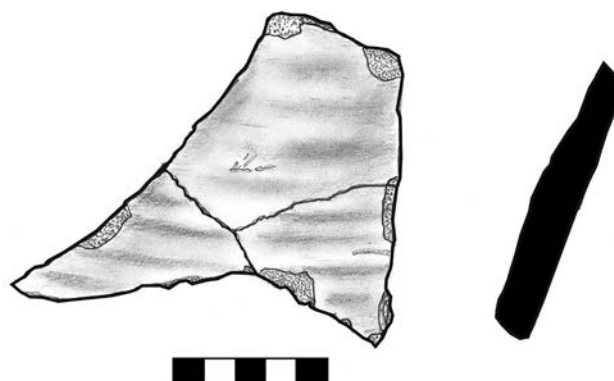
Planșa VII



1

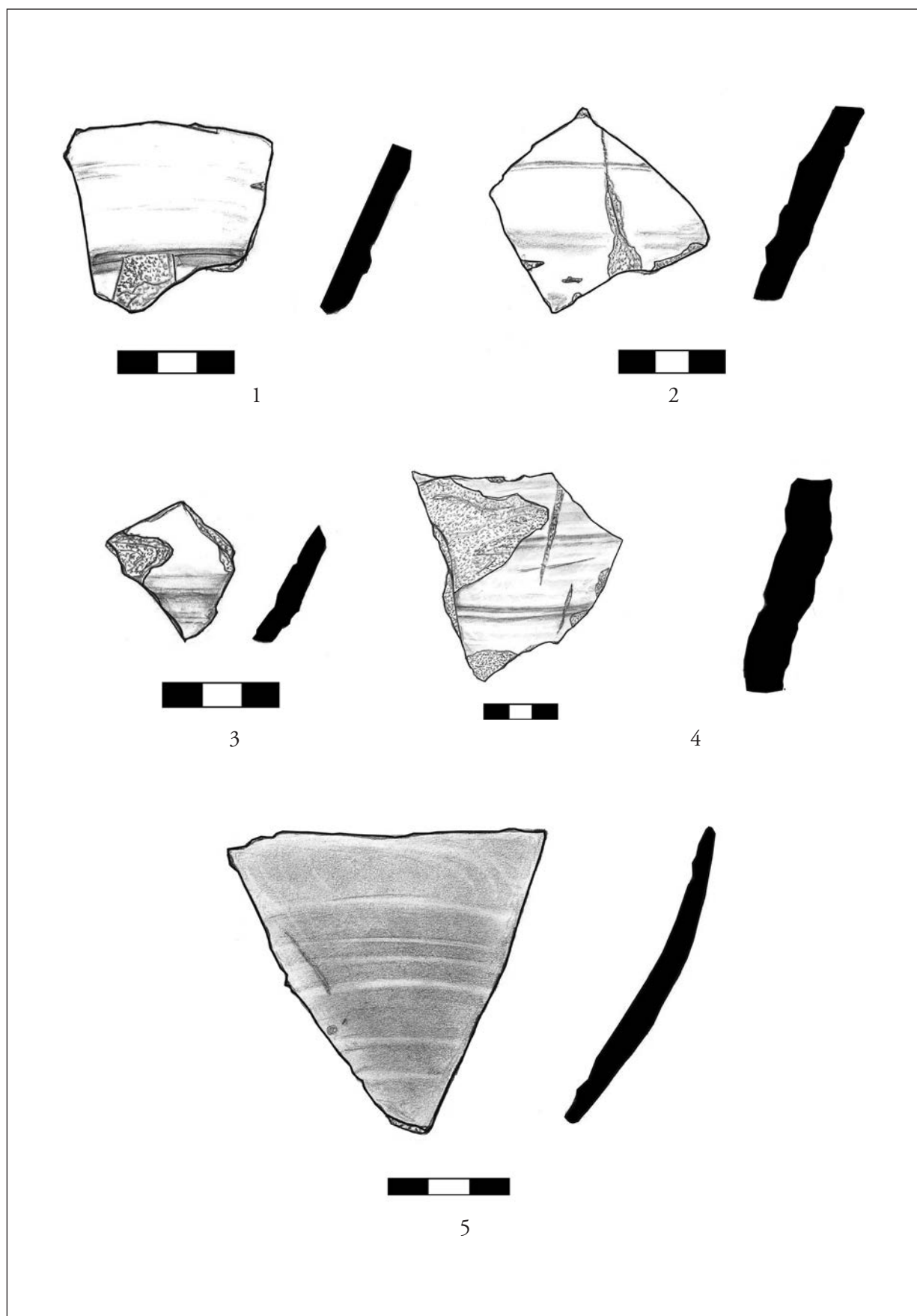


2

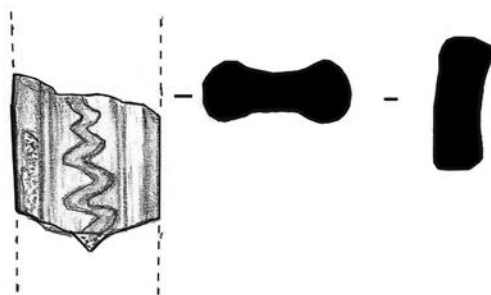


3

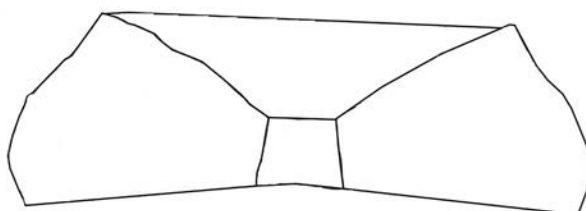
Planşa VIII



Planşa IX

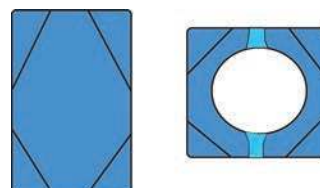
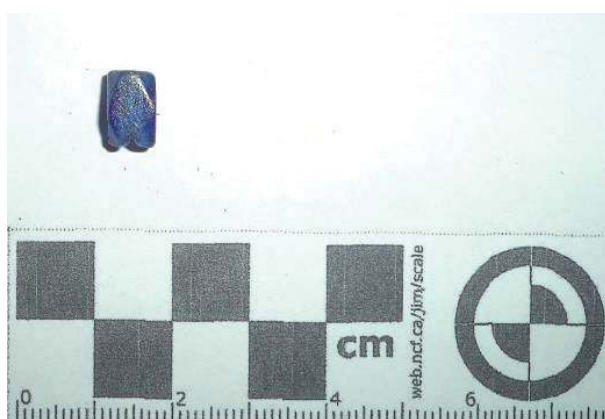


1



2

Planşa X



1



2



3

Planşa XI