

INVESTIGĂRI ALE ARHITECTURII BISERICEȘTI DE LEMN DIN BANAT. STUDIU DE CAZ: ATELIERELE DIN JURUL BISERICII DE LEMN DIN CRIVINA DE SUS

Diana Belci, Bogdan Ilieș***

Investigations regarding the Wooden Church Architecture in Banat. Case study: workshops around the wooden church from Crivina de Sus

Abstract: *Wooden Churches of Banat* is a project started by a small group of volunteers trying to save the oldest Banat wooden church, as dated by an inscription: the wooden church of Crivina de Sus. During its five years existence, this extended team has come to study other churches in Banat and, in the meantime, has tried to develop an intervention methodology for this type of architecture. In this article, two team members reveal the story of this approach, the history of the church from Crivina de Sus and the way in which this approach can become an example towards preserving the sacred architecture of Banat. Many churches have lost valuable items after questionable restoration, partly due to lack of research. Indeed, it is not easy to take the best decisions when there is not enough information and the church risks collapsing. That is the reason why the authors of this article tackle some possible solutions.

Keywords: *Crivina de Sus, Wooden Churches of Banat, restoration, wooden churches.*

Cuvinte cheie: *Crivina de Sus, Biserici Înlemnite din Banat, restaurare, biserici de lemn.*

1. Introducere

Banatul, teritoriu situat istoric la zona de intersecție a rivalităților dintre Occident și Orient, este încă perceput în memoria colectivă a multor localnici ca un „fief” al moștenirilor austro-ungare. Numai în perioada relativ recentă, o serie de cercetători au început să recunoască, spre exemplu, valoarea culturii otomane din Banat. Trebuie însă să recunoaștem că acțiunile „civilizatoare” ale habsburgilor, au transformat cu brutalitate peisajul bănățean. Lucrările de sistematizare impuse de noua administrație habsburgică, lucrări care au asigurat, în fond, accesul și exploatarea rapidă a resurselor zonei, aveau să influențeze pe termen lung, în mod ireversibil, și viața comunităților rurale tradiționale existente la acel moment în zona Banatului. Această conjunctură, modernizatoare, nu a ocolit nici edificiile de cult din lemn, folosite pe scară largă până atunci. Încetul cu încetul, tot mai multe biserici de lemn și-au găsit sfârșitul, ajungând să fie înlocuite de biserici din zidărie, mai mari, mai trainice, corespunzătoare cu normele impuse de autorități și, important de subliniat, comparabile cu cele ridicate de comunitățile de coloniști, ajunse în Banat prin grija acelorași autorități habsburgice.

Făcând abstracție de tehnica lor constructivă, puține biserici de lemn care au supraviețuit până la noi constituie o amintire a Banatului pre-habsburgic, un Banat al codrilor nesfârșiți și al drumurilor nesigure, un Banat deopotrivă fertil și pauper, așa cum ni-l descriu călători precum Evliya Celebi sau Ottendorf¹. Majoritatea edificiilor de cult din lemn care încă se păstrează datează din secolele XVIII-XIX. Doar una, din secolul al XVII-lea, este datată printr-o inscripție: biserica de lemn din Crivina de Sus. Există însă, potrivit tradiției și alte biserici care datează din secolul al XVII-lea². Ca o dovadă a permanentei evoluții la care au fost supuse, comunități și biserici, aproape toate acestea din urmă au fost mutate, unele chiar

* Facultatea de Arhitectură și Urbanism, Universitatea Politehnica Timișoara, Str. Traian Lalescu nr. 2/A Timișoara, e-mail: diana_belci@yahoo.co.uk.

** Cercetător independent, e-mail: bogdan_ilies@yahoo.com.

¹ A se vedea impresiile despre Banat în: Ali Mehmet 1976, respectiv în Ottendorf 2006.

² Bisericile din Dragomirești, Bătești, Jupânești, Dubești, Românești și Cebza, sunt plasate în secolul al XVII-lea, conform tradiției orale și prin analiza tehnicilor constructive. Săcară 2001, 15;

de două-trei ori, au fost transformate, au fost mărite, adaptate să servească mai bine nevoilor enoriașilor și, mai spre zilele noastre, au fost restaurate. De asemenea, nu de puține ori au fost vitregite de odoare deosebit de valoroase.

Lemnul, până spre zilele noastre a fost considerat ca fiind un material de construcție deopotrivă versatil și aflat la îndemână. În același timp a fost perceput ca fiind un material cu o anumită fragilitate inerentă, fragilitate care a fost speculată social de-a lungul timpului. Este suficient să avem în vedere faptul că în timp, materialul și dimensiunile edificiului de cult au constituit tot atâtea indicii cu privire la dimensiunile, puterea materială, statutul sau prestația de care se bucura o anumită comunitate, putea indica, în unele perioade, etnia sau apartenența religioasă a comunității. Mai pe urmă, începând cu perioada administrației austriece, în numele modernizării, a fost încurajată prin politici publice, înlocuirea arhitecturii vernaculare de lemn, cu o alta, bazată pe materiale de construcție mai rezistente. Dacă ar fi să mai ținem cont de evoluțiile tehnice și schimbările sociale, culturale și politice de pe parcursul secolului al XIX-lea, apoi de complexele implicații ale Marii Uniri avute asupra comunităților românești din zona Banatului, și de dificultățile perioadei comuniste, este poate de înțeles, cumva, numărul mic de astfel de edificii de cult care au supraviețuit până în zilele noastre.

Asupra acestui patrimoniu s-au aplecat relativ puțini cercetători. Interesul a apărut și în zona Banatului în perioada interbelică, sub influența demersurilor lui Coriolan Petranu³ cu privire la arta populară românească din Transilvania. În această perioadă, în zona Banatului se remarcă acțiunile lui Ioachim Miloia⁴ care, prin articolele publicate, dar mai ales prin documentarea realizată și materialul fotografic adunat cu privire la bisericile de lemn din Banat, a făcut posibil ca azi să avem cunoștiință despre cum arătau o bună parte din bisericile de lemn ce încă se mai păstrau la acea dată. Ulterior, contribuțiile unor autori precum Nicolae Săcară⁵, Mircea Teleguș⁶, Longhin Oprișă⁷, respectiv Ioana Cristache-Panait și Florica Dimitriu⁸ au completat șirul cercetătorilor ce s-au aplecat asupra arhitecturii bisericesti de lemn din zona Banatului. Nu putem trece mai departe fără a preciza și faptul că ultimii ani au adus și alte contribuții dar în cele mai multe din cazuri acestea au fost punctuale și au vizat, de regulă, doar edificiile de cult care încă se mai păstrează.

Dincolo de rezultatele muncii acestor cercetători, rezultate demne de toată lauda, rămâne mai departe valabil faptul că încă se știu foarte puține lucruri, în fapt, despre bisericile de lemn din Banat. Sunt prezentate ca o atracție turistică, se fac reportaje și emisiuni televizate, rulând aceleași informații, adeseori vetuste despre comunitățile care le-au construit, despre meșterii care au lucrat la ele, despre istoricul lor, despre posibile influențe venite de dincolo de granițele Banatului. În același timp, restaurarea lor, pe cât de necesară, a devenit aproape un slogan propagandistic, repetat mecanic, nediferențiat, după principii de intervenție demult depășite. Există o metodă aproape canonică de restaurare a bisericilor de lemn. Bisericile sunt „urcate” pe fundații de beton, soclul este îmbrăcat în piatră aparentă, în acest fel, schimbându-li-se proporțiile, apoi se înlocuiește fără discernământ tot ceea ce pare a fi degradat, adeseori fără cercetări suplimentare care să susțină acest demers. În final, biserica este adusă la o formă estetică, curățită, „maramureșenizată” în așa fel încât să se poată trece pe listă că încă o biserică a fost salvată. Acest proces este acoperit birocratic de un păienjenis de ștampile de experți pe monumente, de avize și studii prealabile, care îi protejează mai degrabă pe „restauratori” de eventuale repercursiuni, decât bisericile, de intervenții neprofesionale. În final, ceea ce rezultă este o biserică aproape nouă, în care specificul local este corectat până la dispariție, o mulțime de elemente prețioase sunt pierdute iremediabil și imaginea

³ În 1927, Coriolan Petranu publica lucrarea *Biserici de lemn din județul Arad* iar în anul 1931 lucrarea *Monumente istorice ale județului Bihor. Vol. 1. Biserici de lemn*. Cele două lucrări aveau să constituie primele lucrări științifice, bazate pe cercetări de teren și observații concrete, dedicate arhitecturii vernaculare românești din Transilvania. Ulterior, activitatea sa în cadrul Comisiunii Monumentelor Istorice, secția pentru Transilvania, precum și lucrările sale publicate despre bisericile de lemn românești au constituit modele pentru o serie de alți tineri cercetători din alte părți ale țării. Sabău, Porumb 1995, 8.

⁴ În 1928 a fost numit director al Muzeului Banatului. Arhiva acestei instituții păstrează, printre altele, și un caiet manuscris alcătuit de Ioachim Miloia intitulat *Biserici din Banat*. Această sursă documentară va fi folosită mai pe urmă și de către Nicolae Săcară.

⁵ Probabil cel mai citat autor atunci când vine vorba despre bisericile de lemn ale Banatului. Dintre lucrările lui Nicolae Săcară reținem aici doar două: Săcară 2001 și Săcară 2002.

⁶ Teleguș 1970;

⁷ Oprișă 1965;

⁸ Cristache-Panait, Dimitriu 1971;

substanțial modificată. Restaurările, dacă pot fi numite așa, de la Nemeșești, Homojdia sau Margina stau martori ale acestor practici.

Există două motive care justifică această practică: starea avansată de degradare a unor biserici, pe de o parte, și insuficienta lor cercetare, justificată parțial de necesitatea de intervenție de urgență, pe de alta. Studiile istorice, parte integrantă obligatorie din documentația de autorizare a unei lucrări de restaurare, sunt făcute sub tirania urgenței și în marea lor majoritate se rezumă la a cita texte consacrate. Într-adevăr, când plouă în biserică, cine are timp să studieze prin arhivă care este povestea bisericii? Cum să stai să analizezi fiecare bucată de lemn, să citești semnele lăsate de meșteri, să studiezi mormanele de documente mucegăite de prin poduri și arhive, să discuți cu localnicii, când biserica stă să pice? Totuși, tocmai această practică a dus la decizii regretabile. Situația este atât de dramatică în cazul anumitor intervenții pe bisericile din Banat, încât se poate spune că bisericile nerestaurate sunt mai norocoase, tocmai pentru că nu au fost vitregite de elemente valoroase.

În secolul al XIX-lea, când Lecomte de Nouy, ucenicul celebrului restaurator Violet le Duc, refăcea aleatoriu biserici valoroase de pe teritoriul românesc, adeseori demolându-le și reconstruindu-le după propriul gust, practica sa a produs o mulțime de critici. Intelectualii vremii s-au ridicat împotriva acestei modalități de intervenție care aducea monumentele la o imagine pe care n-au avut-o niciodată. La aproape un secol jumătate distanță, când teoria și practica restaurării a evoluat exponențial, este îngrijorător de observat că modalitatea de intervenție nu numai asupra bisericilor de lemn, dar și a multor altor tipuri de monumente, la noi, pare potrivită mai degrabă pentru secolul al XIX-lea. Acum, când cercetarea monumentelor prin tehnici neinvazive a ajuns la un nivel fără precedent, este inacceptabil să vedem că, spre exemplu, se înlocuiește aproape întreaga șarpantă a bisericii de lemn de la Poieni, fără să se fi studiat cu atenție ce semne au lăsat meșterii și fără analize dendrocronologice care să testeze vârsta lemnului. Această practică de a înlocui mai mult decât trebuie, pentru a fi siguri că biserica nu se va mai degrada în continuare, este la fel de brutală ca și cum i s-ar amputa unui om ambele picioare pentru că i-a degerat un deget. Mai mult decât atât, cum șarpanta este mai greu accesibilă și, de regulă, intervențiile asupra sa, dificil de citit, pare locul potrivit să faci ceva „trainic și nou”, să schimbi panta, volumetria, tipul de învelitoare, fără să se fi făcut anterior, minime investigații concludente.

Articolul de față, s-a născut în urma unei cercetări de aproape 5 ani, privitoare la istoricul și practica restaurărilor pe bisericile de lemn din Banat. Ea a debutat cu biserica de lemn din Crivina de Sus și a fost extinsă recent și la alte biserici.

Biserica de lemn din Crivina de Sus a devenit obiect de studiu din anul 2013, de când aici se organizează școli de vară interdisciplinare legate de patrimoniul vernacular din zonă. Această cercetare, pe multiple paliere, dublată de necesitatea restaurării bisericii, a dus la descoperirea unor informații inedite legate de bisericile de lemn din Banat. În același timp, organizatorii acestor tabere, încearcă să promoveze un alt tip abordare a restaurărilor pe biserici de lemn, bazată pe cercetare pluridisciplinară a monumentului, a împrejurimilor sale și a comunităților din jurul său, mergând pe principiul minimei intervenții, un principiu fundamental al restaurărilor contemporane, stipulat de toate documentele naționale și internaționale din domeniu. Dacă la final, odată restaurată, biserica nu va arăta ca nouă, urmele restauratorilor vor fi discrete și-și va păstra patina, înseamnă că intențiile acestei echipe au fost atinse. În fapt, să restaurezi un monument presupune să înțelegi trecutul, să-l respecti, să-l pui în valoare și mai ales să lași urmele trecerii tale cât mai puțin vizibile. O biserică restaurată, care arată ca și cum ar fi fost construită ieri, este un eșec restaurativ lamentabil. Poate ar mai trebui menționată o latură importantă a proiectului *Biserici Înlemnite*, care va fi detaliată și în cele ce urmează, și anume, latura educativă: educarea tinerilor specialiști și a publicului larg privind valoarea și protejarea acestor edificii de cult.

2. Călătoria de documentare din noiembrie 2017

Biserica ortodoxă cu hramul Sfânta Paraschiva din Crivina de Sus, cea mai veche biserică de lemn din Banat datată printr-o inscripție, se afla în vara anului 2013 într-o ipostază extrem de nefericită. La starea sa precară, ca și construcție, se adăuga și lipsa de interes a micii comunități din sat care, în marea sa majoritate, în ultimele decenii, și-a găsit mântuirea spirituală în învățăturile unui cult neoprotestant. Ignorată, uitată printre buruienile cimitirului dintr-o margine de sat, soarta lăcașului de cult a impresionat un mic grup de arhitecți, peisagiști și antropologi ajunși la Crivina de Sus pentru o cercetare a

cimitirelor din Banat. În scurt timp, sub egida Asociației Peisagiștilor din România-AsoP a fost demarat proiectul intitulat *Biserici Înlemnite*, cu un prim obiectiv declarat: salvarea bisericii de lemn din Crivina de Sus, reabilitarea și reintegrarea ei în circuitul cultic și turistic. Astfel, din anul 2013 a început să fie organizat, în jurul acestei biserici, un atelier de restaurare, flancat de ateliere de urbanism pentru a studia satul și peisagistica, pentru a înțelege mai bine mediul ambiant. Concomitent, echipa *Biserici Înlemnite* a căutat prin acțiunile întreprinse să-și apropie membrii comunității, indiferent de opțiunea lor religioasă, din dorința ca aceștia să fie pe deplin conștienți de importanța acestui monument ca document istoric, de valoarea sa identitară și de ce nu, de potențialul turistic pe care îl deține.

Încetul cu încetul, plecând din acel prim an, proiectul *Biserici Înlemnite* a prins contur iar în jurul bisericii din Crivina de Sus s-au reunit specialiști în domenii diverse: arhitecți, peisagiști, urbanști, ingineri, restauratori, istorici, biologi, istorici de artă, etnologi, meșteri dulgheri și desigur, teologi. Scopul acestor întâlniri a fost investigarea bisericii de lemn și împărtășirea din cunoștințele specifice dobândite de-a lungul timpului mai tinerilor colegi, studenților.

În urma atelierelor desfășurate la Crivina de Sus, s-a desprins ca o constantă o problemă mai veche dar în același timp extrem de actuală, anume calitatea lucrărilor de restaurare realizate în ultima perioadă, modul cum o intervenție nefericită poate influența, uneori în mod ireversibil valoarea unui monument istoric precum și responsabilitatea pe care echipa ce gestionează un astfel de proiect și-o asumă.

În acest context, de la începutul proiectului și până în prezent, echipa *Biserici Înlemnite* a întreprins o serie de investigații legate de biserica de lemn din Crivina de Sus, pentru a putea stabili cât mai în detaliu parcursul și transformările la care a fost supus acest edificiu de-a lungul timpului, pentru a aprofunda relația acestui lăcaș cu comunitatea și, în general, pentru a înțelege complexitatea acestui tip aparte de arhitectură în zona Banatului. Din aceleași considerente, la începutul lunii noiembrie a anului 2017, echipa *Biserici Înlemnite* a efectuat o excursie de documentare la alte 16 biserici de lemn din Banat⁹. Această zestre de biserici documentate se alătură altor două biserici bine cunoscute, anume biserica de lemn din parohia Poieni, parohie la care comunitatea din Crivina de Sus îi este filie și biserica de lemn din Căpăt care, sub coordonarea echipei *Biserici Înlemnite* și prin efortul voluntarilor, în aprilie 2017, a fost acoperită provizoriu, cu o învelitoare ventilată de PVC pentru a proteja structura de lemn și pictura interioară a bisericii.

La această excursie de documentare au participat 12 persoane, membri ai echipei *Biserici Înlemnite*, alți colaboratori, precum și studenți ai Facultății de Arhitectură și Urbanism din cadrul Universității Politehnica Timișoara. Totodată, persoanele participante acopereau o gamă largă de competențe, printre aceștia regăsindu-se arhitecți, istorici, restauratori și teologi.

Obiectivele acestei documentări au fost acelea de a culege informațiile necesare pentru a putea avea o imagine corectă, actuală, a stării edificiilor de cult de lemn din Banat în comparație cu deja cunoscuta situație a bisericii de lemn din Crivina de Sus. În aceeași măsură, s-au urmărit o serie de aspecte punctuale precum inventarierea sistemelor constructive utilizate (tehnica constructivă utilizată, relația dintre perete, boltă și învelitoare, structura turnului, etc.), starea de degradare a structurii, a șarpantei dar și a suprafețelor finisate. Nu a fost uitată nici starea decorului pictat, fie el fix sau mobil. De asemenea, intenția noastră a fost aceea de a surprinde în ce măsură biserica de lemn din Crivina de Sus, prin caracteristicile sale arhitectonice este o „*biserică bănățeană*”, care sunt trăsăturile comune care o integrează în seria bisericilor de lemn din Banat și care sunt aspectele care o particularizează.

Cu ocazia acestor investigații, echipa *Biserici Înlemnite* a făcut măsurători, a întocmit relevee și schițe, a realizat fotografii pentru a completa colecția sa de imagini relevante pentru arhitectura sacrală de lemn din Banat și a consemnat o serie de alte aspecte importante: date despre istoricul bisericilor, inscripții și pisanii, semne de mutare, starea de conservare, etc.

Având la îndemână experiența acestei documentări, în urma excursiei de studiu au fost trase o serie de concluzii cu privire la starea actuală a bisericilor de lemn din zona Banatului. Dintre acestea, amintim aici câteva aspecte cu caracter general. În primul rând reținem faptul că față de edificiile de cult de lemn, înscrise în Lista Monumentelor Istorice, cel puțin câteva dintre acestea, în ultimii ani, au dispărut sau au fost transformate radical. Una dintre aceste biserici este cea din Povergina, lăcaș de cult care a ars în

⁹ Din județul Timiș, bisericile din: Lucareș, Crivobara, Hezeriș, Dobrești, Dubești, Bătești, Margina, Groși, Bulza, Nemeșești, Homojdia, Curtea, Românești, Jupânești, Zolt, Dragomirești. Din județul Caraș-Severin: biserica din Ersig.

luna martie a anului 2015. În prezent, ceea ce a mai rămas din biserică se păstrează sub o învelitoare în speranța că, la un moment dat, biserica va fi reconstruită. O altă biserică de lemn aflată într-o situație confuză este biserica din Nemeșești, care practic nu mai este din lemn. După informațiile primite din partea localnicilor, în jurul anului 2000, pereții de lemn ai bisericii au fost înlocuiți cu pereți din zidărie, păstrându-se totuși vechea șarpantă a bisericii. De altfel, în luna iulie a anului 2010, după înfrumusețarea interiorului cu o nouă pictură, lăcașul de cult a fost sfințit prin grija episcopului vicar al Arhiepiscopiei Timișoara, PS Paisie Lugojanu¹⁰. Rămâne în sarcina autorităților competente să verifice, să stabilească și să se pronunțe în ce măsură lucrările realizate la această biserică au afectat caracterul său de monument istoric. Lucrările păguboase de la începutul anilor 2000, realizate în cazul bisericii din Homojdia, în urma cărora vechiul material lemnos al bisericii a ajuns să fie înlocuit aproape în totalitate cu altul nou, au ajuns de notorietate¹¹. Tot în aceeași nefericită categorie poate fi plasată și restaurarea bisericii de lemn de la Margina. Și aici, intervențiile realizate au fost prea incisive, o bună parte din vechiul material lemnos al bisericii fiind înlocuit și în acest caz. Ne vom limita la a semnală aceste cazuri, toate întâmplate după anul 2000, pentru a sublinia încă o dată fragilitatea acestei categorii aparte de monumente istorice.

În al doilea rând, excursia de documentare întreprinsă a relevat și situația dificilă în care se află alte biserici. Ne gândim aici la bisericile de lemn din Românești și din Jupânești. În cazul celei dintâi, cele mai importante degradări se pot constata pe latura de vest unde talpa bisericii este atât de deteriorată încât spărtura astfel creată, aproape că ar permite unui om să pătrundă în biserică, târâș (**Fig. 1**). De asemenea, clopotnița alăturată bisericii este puternic înclinată spre sud (**Fig. 2**). În cazul edificiului din Jupânești, învelitoarea de șindrilă este puternic deteriorată. La momentul vizitei noastre, biserica era acoperită cu o folie de mari dimensiuni, cândva un mare afiș promoțional pentru o renumită firmă de modă și cosmetice (**Fig. 3–4**). „Soluția de protecție” fusese realizată de către comunitatea locală, a cărei ingeniozitate și grijă pentru vechea biserică sunt de apreciat. Cu toate acestea, situația anterior precizată nu face decât să scoată încă o dată în evidență deficiențele sistemului actual de protecție și restaurare a monumentelor istorice.

În al treilea rând facem o altă constatare de ordin general, de această dată, referindu-ne la bisericile restaurate/reabilitate în decursul ultimilor ani. Aproape în toate cazurile, soluțiile de restaurare acceptate și puse în practică au prevăzut înălțarea bisericii pe un postament de piatră (așezat probabil peste o fundație din beton și piatră), un trotuar din piatră și beton de jur împrejurul bisericii. La fel, în cazul învelitorilor, corni din rășinoase, sunt prelucrați mecanic, aproape ca după un tipar. Mai mult decât atât, șița, tot din lemn de rășinoase, este tăiată în bot de rață, cel mai probabil realizată de meșteri din nord-vestul țării. Putem înțelege raționamentele economice care guvernează societățile comerciale ce prestează servicii de restaurare, dar toate aceste detalii sunt în detrimentul relației dintre biserică monument și cultura locală: practic nu se ține cont de specificul locului, nu sunt încurajate comunitățile locale să facă eforturi pentru a păstra tehnicile tradiționale locale de prelucrare a lemnului. Ar fi interesant de văzut în ce măsură, la documentația întocmită pentru aceste restaurări s-a avut în vedere, spre exemplu, modalitatea de realizare a șiței/șindrilăi în zona Banatului. Era în totalitate realizată din lemn de rășinoase? Nu erau folosite oare și alte esențe de lemn? Care erau dimensiunile obișnuite, care era pasul la care se așezau acestea, în mod tradițional, pe acoperiș? Citind aceste întrebări unii ar putea răspunde că discutăm de lucruri prea mărunte în economia generală a unui monument istoric, mai ales atunci când acesta stă să se prăbușească. Desigur, fiecare are dreptul la opinia sa, dar viziunea echipei *Biserici Înlemnite* este aceea că lucrările de restaurare în cazul unui monument istoric, așa cum sunt bisericile de lemn, trebuie să fie considerate ca o oportunitate. O oportunitate de a cunoaște mai bine, de a înțelege edificiul cu care lucrezi pentru a oferi cea mai potrivită soluție de restaurare, atât pentru lăcașul de cult – monument istoric, pentru meșterii ce trebuie să pună în practică soluția aleasă dar și pentru comunitatea locală. Nu în ultimul rând comunitatea locală este „comanditarul”. Într-un fel sau altul, aceasta trebuie implicată în acest proces de restaurare pentru a înțelege pe deplin valoarea unui astfel de edificiu, pentru a-l putea integra cu succes în viața sa de zi cu zi, toate acestea din dorința ca și pe viitor, comunitatea locală să fie dispusă să facă sacrificii pentru a-și păstra în bună stare vechea bisericuță de lemn.

Fără doar și poate, o atenție mai mare la unele detalii, precum cele menționate în paragraful anterior, presupune o perioadă mai mare dedicată cercetării și documentării. Presupune în unele situații cercetarea

¹⁰ Basilica 2010

¹¹ Hotnews 2005.

unor documente de arhivă sau realizarea unor investigații suplimentare, precum întocmirea unor studii dendrocronologice. Aproape de fiecare dată presupune să aloci un minim de timp pentru a cunoaște și înțelege cultura locală. Din perspectiva primelor surse menționate, anume documentele de arhivă, trebuie să precizăm că am întâlnit prin podurile bisericuțelor vizitate, în mai multe rânduri, documente provenite în urma activității parohiei locale. Din păcate, podul bisericii vechi nu este locul potrivit pentru păstrarea acestor acte, deosebit de importante pentru cunoașterea istoriei locale. Aceste documente, unele datând din sec. al XIX-lea, riscă să se distrugă fără a fi fost corespunzător cercetate.

Privitor la studiile dendrocronologice, acestea nu au în prezent un caracter obligatoriu, nu reprezintă un document necesar pentru completarea dosarului aferent lucrărilor de restaurare. Cu toate acestea, realizarea unor astfel de studii pot ajuta foarte mult la datarea corectă a edificiului, la surprinderea unor diferite etape constructive, mai ales atunci când alte surse documentare lipsesc cu desăvârșire. Din cunoștințele noastre, până în prezent, singurele edificii de cult care au fost investigate din acest punct de vedere au fost cele de la Crivina de Sus (TM) și Ersig (CS). Atunci când vorbeam despre faptul că fiecare lucrare de restaurare ar trebui privită ca o oportunitate, ne refeream și la următorul aspect: situațiile în care biserici de lemn, fără o datare certă printr-o inscripție sau pisanie, ajung să fie modificate substanțial, o bună parte din materialul original îndepărtat și odată cu acesta, în lipsa unei astfel de datări dendrocronologice, pierdută pentru totdeauna o posibilă datare, o informație atât de importantă pentru istoricul unui astfel de edificiu. Chiar mai mult, astfel de investigații dendrocronologice, care nu constituie încă o practică uzuală în cazul restaurărilor bisericilor de lemn, permit confirmarea sau infirmarea unor ipoteze/scenarii de evoluție a bisericii de lemn. Spre exemplu, în cazul bisericii din Crivina de Sus, raportul dendrocronologic întocmit, a arătat faptul că aproape toate probele prelevate din corpul bisericii, indică intervalul de timp 1675–1677 drept cea mai probabilă perioadă de timp în care copacii folosiți mai pe urmă la construirea acestei biserici au fost tăiați¹². Pe de-o parte, această încadrare în timp coincide cu inscripția păstrată deasupra vechii intrări în biserică, dar în același timp a și infirmat presupunerea că partea de vest a bisericii (**Fig. 5**), realizată din grinzi mult mai înguste decât restul bisericii, constituia în fapt o etapă ulterioară în evoluția acestui edificiu. În cazul celui de-al doilea edificiu de cult din Banat datat dendrocronologic, anume biserica de lemn din Ersig, studiul realizat¹³ a confirmat informațiile păstrate în cadrul unor documente parohiale care arătau că această biserică, înregistrată în Lista Monumentelor Istorice ca datând din secolul al XVIII-lea, a fost practic reclădită cu material lemnos nou în jurul anului 1781¹⁴, singurele elemente vechi păstrate fiind elementele pictate de la bolta naosului și absida altarului, stâlpii de la trecerea dintre naos și pronaos și iconostasul.

Un alt aspect, ce ține mai mult de valențele turistice ale acestor edificii, ar fi acela că, deși consolidarea/restaurarea bisericilor s-a încheiat, în unele cazuri și de câțiva ani, foițele de protecție aplicate peste pictura interioară în timpul restaurării nu au mai fost îndepărtate (**Fig. 6**).

Dincolo de aceste aspectele semnalate, considerăm că excursia de documentare și-a atins scopul, constatând spre exemplu, că la fel ca și în cazul bisericii de lemn din Crivina de Sus, și alte biserici de lemn din Banat au avut învelitori realizate din șindrilă de dimensiuni mai mari, a căror semne de prindere încă se mai păstrează în vechi elemente de șarpantă. Un alt aspect urmărit a fost înțelegerea modalității prin care, în cazul bisericilor de lemn realizate în tehnica numită „în căței” dar și cele realizate în sistemul clasic de bârne închetorate, suportul de lemn al decorului pictat (scânduri așezate vertical) a fost prins de structura de lemn a bisericii¹⁵.

3. Câteva cuvinte despre trecutul și trăsăturile arhitecturale ale bisericii de lemn din Crivina de Sus

Foaia Diecezană, publicația oficială a Eparhiei ortodoxe a Caransebeșului, publica în anul 1938, sub semnătura părintelui Victor Iclozan un scurt articol intitulat *Bisericile noastre de lemn*. Referindu-se la

¹² Dendro 2016.

¹³ Dendro 2017.

¹⁴ Capota 2011, 27–28.

¹⁵ Situații asemănătoare au fost întâlnite la bisericile de lemn din Dubești (sistemul de grinzi închetorate) și Dragomirești (sistem „în căței”). În ambele cazuri, decorul pictat a fost aplicat pe scânduri așezate vertical, așa cum probabil s-a întâmplat și în cazul bisericii din Crivina de Sus.

răspândirea teritorială a bisericilor de lemn din Banat, autorul sesiza: „câteva din ele mai sustau încă și astăzi în partea cea mai săracă a Banatului, acolo unde n-au prea ajuns în contact cu străinii și unde poate nu aveau posibilitatea a clădi biserici noi. Îndeosebi în nordul județului Severin, pe valea Begheiului, sunt câteva biserici de lemn, care trebuie cunoscute încă înainte ca ele, din cauza progresului, ce se impune în toate direcțiunile, să dispară pentru totdeauna”¹⁶. La acea dată, biserica de lemn din Crivina de Sus nu era decât una dintre cele câteva biserici de lemn de pe Valea Begheiului, pomenite de către părintele Iclozan. Nu se știau prea multe despre această biserică la acel moment. Tradiția locală reținea doar faptul că biserica fusese adusă cândva din Ilia, localitate aflată pe Valea Mureșului, în ținutul învecinat al Hunedorii¹⁷, cu ajutorul bănesc al unei văduve bogate¹⁸. Mai mult, în anul 1943, într-un chestionar completat de către preotul paroh, ieromonahul Visarion Sintescu, se menționa faptul că „se crede din bătrâni că nici nu ar mai fi existat o altă biserică (în Crivina de Sus), cea de azi fiind făcută la anul 1678 probabil”¹⁹. După doar trei ani, în 1946, în răspunsul la un alt chestionar se considera că „biserica este cam veche fiind zidită la 1778”²⁰.

Ipoteza mutării bisericii dintr-o altă locație (din Ilia) la Crivina de Sus este susținută și de o serie de marcaje realizate pe lemnele bisericii, semne ce ar putea indica o astfel de mutare. Pisania săpată în partea superioară a tocului ușii vechi precizează clar momentul edificării: „Făcut-au această biserică A(nul) D(omnului) 1677 m(ese)ț(a) f(ebruarie) zi 7”. În schimb, momentul mutării bisericii a rămas neconsemnat. În chestionarele istorico-arheologice transmise de Muzeul Bănățean, în perioada interbelică fiecărei comune din Banat, pentru a culege informații relevante despre trecutul fiecărei localități, reprezentanții Crivinei de Sus, precizau în anul 1928 că în localitate exista o singură biserică, de lemn, construită în anul 1686²¹. Într-o completare la același chestionar se preciza că biserica fusese construită cam în anul 1756²². În martie 1929, într-un chestionar asemănător, reprezentanții localității precizau că se afla o singură biserică ce fusese construită în anul 1730²³.

Într-o lucrare de la începutul anilor '70, autorul Mircea Teleguț reținea ca an al ridicării bisericii, în Crivina de Sus, anul 1713²⁴ fiind invocate în acest sens doar „cercetări ulterioare”. Trebuie spus că această datare coincide cu anul ce apare într-una dintre inscripțiile ce pot fi regăsite pe ancadramentul vechii intrări. Astfel, pe usciorul stâng se poate citi: „Popa Filim(o)n au fost în Ilie (ai) D(omnului). A(n)i ruka (cu înțelesul: scris de mâna lui) 1713”. Din parcurgerea acestei pisanii, nu reiese faptul că biserica ar fi fost adusă la Crivina de Sus în anul 1713, ci mai degrabă faptul că un anume preot, Filimon, a funcționat în Ilia, în anul 1713. De aici deducem faptul că la acel moment biserica încă se afla la Ilia.

În încercarea de a preciza momentul ridicării bisericii în Crivina de Sus, trebuie să revenim la începuturile acestei biserici, în localitatea sa de origine, Ilia. Spre sfârșitul secolului al XVII-lea, Ilia era mai mult decât o localitate obișnuită. Fusese o cetate de graniță, în imediata apropiere a Banatului, aflat sub controlul otomanilor. Pe parcursul secolului al XVII-lea, când avea să se construiască și biserica de lemn, Ilia era un târg tranzitat de ambarcațiunile care cărau bunuri pe Mureș și era totodată o localitate în care dețineau sau deținuseră proprietăți însemnate principii calvini ai Transilvaniei sau reprezentanți ai unor importante familii nobiliare din Principat. De altfel, printr-un decret din 1643 al principelui Gheorghe Rákoczy I, bisericile românești din Alămor, Orăștie, Hațeg, Hunedoara și Ilia erau scoase de sub jurisdicția episcopului Simion Ștefan și plasate sub jurisdicția superintendentului calvin²⁵. În acest context al Iliei, dominat de puternicele familii nobiliare maghiare calvine, se pare că biserica de lemn a fost construită în anul 1677 pentru comunitatea românească din Ilia. Cel mai probabil, această biserică

¹⁶ Iclozan 1938, 4.

¹⁷ Într-o scurtă monografie întocmită de preotul din Crivina de Sus, în anul 1941, se preciza faptul că mai întâi biserica ar fi fost construită mai întâi în Vidra de Sus (azi Vidra județul Alba), apoi transportată în Ilia, iar din Ilia, mai pe urmă adusă în Crivina de Sus. Cotoșman 265, f. 16r.–16v.;

¹⁸ Biserica ar fi fost adusă în Crivina de Sus ca urmare a unui dar al unei văduve bogate la începutul secolului al XVIII-lea (1713). Teleguț 1970, 327;

¹⁹ Cotoșman 265, f. 1r.

²⁰ Cotoșman 265, f. 3r.

²¹ MNB 1928a, f.n.

²² MNB 1928a, f.n.

²³ MNB 1928b, f.n.

²⁴ Teleguț 1970, 327.

²⁵ Păclășanu 1911, 69.

avea să rămână în folosința comunității româno-calvine din Ilia căci la doar un an după, în 1678, în Ilia se construia o a doua biserică de lemn ce avea să fie folosită de comunitatea româno-ortodoxă²⁶. Ulterior, aceasta din urmă, avea să fie mutată în Bacea, unde se mai păstrează și azi, într-o formă modificată. Cât privește biserica de lemn ajunsă la Crivina de Sus, tradiția locală din Ilia reține la rândul ei, faptul că vechea biserică a fost demontată, dusă pe malul Mureșului și transportată cu plutele până la Valea Mare-Căpâlnaș. De aici, și până la Crivina de Sus, lemnele bisericii au fost transportate cu care trase de boi²⁷.

O altă întrebare, firească, se referă la motivul pentru care biserica de lemn construită inițial în Ilia a ajuns la Crivina de Sus. Deși se pot face speculații pe această temă, documente care să indice cert contextul aducerii bisericii de pe valea Mureșului la Crivina de Sus nu sunt/nu au fost descoperite pe moment, se poate schița un scenariu pertinent. Căutând informații despre cei mai vechi preoți din Crivina de Sus aflăm că unul dintre primii parohi ai comunității a fost Ioan Popovici, menționat într-o conscripție întocmită în anul 1767 cu scopul de a surprinde preoții ortodocși care activau în zona Banatului dar care nu erau localnici. Aflăm pe această cale că Ioan Popovici, parohul Crivinei de Sus, era de loc din Roșcani²⁸, localitate aflată în Hunedoara, la o distanță de aproximativ 30 de km de Crivina de Sus. Cu toate că în zilele noastre nu există un drum rutier care să facă legătura directă între cele două localități, până în perioada contemporană se pare că era folosită de către localnici o rută de coastă între cele două sate.

Probabil de numele aceluiși preot Ioan Popovici se leagă și primele consemnări în registrele de stare civilă ale parohiei, documente ținute începând cu anul 1779. Având în vedere diferența dintre cele două momente, presupunem că dacă nu e o coincidență de nume a două persoane diferite, preotul Ioan Popovici se afla în anul 1767 la începuturile activității sale preoțești. În aceste condiții nu putea să fie străin de faptul că în localitatea sa natală, aflată la o distanță relativ mică de Crivina de Sus, biserica de piatră din Roșcani trecea prin transformări importante. Cu sprijinul familiei nobiliare românești Caba de Dobra, biserica din Roșcani a suferit ample lucrări de renovare în preajma anului 1766²⁹. De aceste transformări amintește chiar inscripția bisericii păstrată în absida altarului: „17+66 Pomenit se fie întru împărăția cerului c(t)itorul sfintii acesti biserici Caba Raț Agnes + Laslo”.

Dacă informațiile prezentate anterior, în bună măsură constituie date certe, restul scenariului se reduce la speculație. Prin intermediul preotului Ioan Popovici, comunitatea din Crivina de Sus, puțin numeroasă, intră în contact cu familia Caba. Cu sprijinul lui Agnes Raț, despre care se știe că în anul 1784, când răsculații lui Horea ardeau conacul familiei Caba din Dobra, era deja văduvă, este cumpărată biserica de la comunitatea românească din Ilia. De reținut faptul că una dintre familiile nobiliare românești din Ilia, cu o stare materială bună la sfârșitul secolului al XVIII-lea era familia Raț³⁰. Este greu de spus, dacă Agnes Raț făcea parte din familia Raț din Ilia și dacă ea a fost cea văduvă bogată ce a suportat costurile cumpărării și transportării bisericii tocmai la Crivina de Sus, cu sursele documentare avute la îndemână. Rămâne un deziderat pentru viitor verificarea acestei ipoteze.

Având în vedere contextul precizat mai sus, precum și hărțile întocmite în urma primei ridicări topografice a Imperiului Habsburgic, realizate pentru zona Banatului între anii 1769–1772, hărți în care Crivina de Sus nu are figurată vreo biserică, respectiv harta Crivinei de Sus din anul 1777³¹ (Fig. 7), hartă în care este figurată biserica, considerăm că aducerea edificiului de cult de la Ilia la Crivina de Sus a avut loc cândva între anii 1772–1777.

După aducerea bisericii la Crivina de Sus și până spre sfârșitul secolului al XIX-lea informațiile păstrate despre intervențiile asupra bisericii sunt aproape inexistente. Crucea de deasupra iconostasului are inscripționat anul 1805, fapt pentru care presupunem că atât această cruce cât și ușile împărătești au fost realizate în această perioadă.

Decorul pictat al bisericii nu s-a limitat doar la iconostas și ușile împărătești. Bănuim că după aducerea bisericii la Crivina de Sus spațiul interior a fost captușit cu scânduri așezate vertical ce au constituit suportul stratului pictural. În urma unor intervenții ulterioare, aceste scânduri pictate au fost îndepărtate

²⁶ Țic et alii 2005, 223.

²⁷ Țic et alii 2005, 224.

²⁸ Mureșianu 1976, 543.

²⁹ Pinter 2001.

³⁰ Familie preoțească. În 1792 funcționa ca preot Ioan Raț. În pisania bisericii actuale din Ilia este amintit preotul Ioan Raț care a dat 100 de florini pentru ridicarea noii biserici. Țic et alii 2005, 220.

³¹ Hungaricana 1777.

și folosite în diverse părți ale bisericii: au fost realizate tocure de uși și de ferestre, au fost folosite la dosul timpanului spre vest sau drept căptușeală în turnul clopotniță. Puținele piese pictate, recuperate în timpul atelierului desfășurat la Crivina de Sus în anul 2017, indică faptul că și la biserica din această localitate a fost folosit pentru realizarea suportului picturii interioare un sistem asemănător cu cel întâlnit la bisericile de lemn din Dubești sau Dragomirești (**Fig. 8–9**).

În a doua jumătate a secolului al XIX-lea se constată alte demersuri făcute de comunitatea credincioșilor pentru decorarea bisericii. Din această perioadă datează icoana Pogorării Duhului Sfânt și icoana Învierii, amândouă reînnoite de către parohie în anul 1882 prin eforturile lui Ștefan Popoviciu, epitrop și lui Doc-teu, chinez și jude comunal. De asemenea erau și 4 prapori: primul este făcut de Damaschin Popoviciu și soția sa Ana, și de Iosif Dateu și soția sa Maria. Pe o parte era reprezentată icoana Sf. Arhangheli, sus în partea stângă era Soarele iar în partea dreaptă era Luna. Sub icoana Sf. Arhangheli, în medalion, icoana Cuv. Maice Paraschiva, pe cealaltă parte se afla icoana Maicii Domnului cu Isus în brațe sub care este icoana Sf. Nicolae. Atât la mijloc cât și în colțuri de ambele părți se afla câte un cap de înger. Pe partea unde era pictată icoana Maicii Domnului se află, sus, de o parte și alta, pictat ochiul lui Dumnezeu. Un al doilea prapor era făcut în 1881, de către Petru Hobian și de soția lui Elena din Crivina de Sus. Avea pe o parte icoana Încoronării Maicii Domnului iar pe cealaltă parte Sf. Apostoli Petru și Pavel ținând o Sf. biserică. Al treilea era făcut în 1882 de Ioan și Catița Dateu din Crivina de Sus, pe de o parte fiind reprezentată icoana Nașterii Domnului iar pe cealaltă icoana Maicii Domnului cu Fiul în brațe. Cel de-al patrulea a fost făcut în anul 1885 de Petru Hobian și soția lui. Pe o parte era icoana Maicii Domnului iar pe cea de-a doua parte Sf. Apostoli. A fost pictat de Maria Vancea din Susani.

Cu siguranță că biserica a suferit mai multe intervenții de-a lungul timpului. Lucrări de întreținere precum înlocuirea învelitorii de șindrilă erau absolut necesare. Investigațiile dendrocronologice efectuate asupra monumentului au arătat faptul că o reparație a bisericii a avut loc în jurul anului 1727, când o talpă de pe latura de sud a bisericii a fost înlocuită. De asemenea, în jurul anului 1779, probabil cu ocazia mutării bisericii, a fost ridicat și turnul clopotniță și tot atunci a fost înlocuit și un element al bolții naosului. Ulterior, în perioada interbelică, probabil în cursul intervențiilor din 1936–1937, au fost înlocuite tălpile turnului (Dendro 2016). Documente parohiale indică faptul că în anul 1907 au fost făcute cheltuieli pentru podirea bisericii. Perioada interbelică găsește biserica de lemn din Crivina într-o stare precară. Printr-o adresă din luna aprilie a anului 1936, Oficiul parohial Crivina de Sus informa Comisiunea Monumentelor Istorice cu privire la starea bisericii de lemn din localitate, solicitând totodată și sprijinul material al instituției. Aflăm pe această cale că biserica fusese deja înscrisă în Lista Monumentelor Istorice. Starea bisericii era una proastă deoarece prin turn ploua iar în cazul amânării unei reparații, turnul risca să se prăbușească³². În anul 1936, Secțiunea Banat a Comisiunii Monumentelor Istorice a acceptat tencuirea interiorului bisericii, dar nu și a exteriorului pentru a fi păstrat astfel caracterul acestei vechi biserici de lemn.

Spre sfârșitul anilor '60 se pare că la biserica de lemn din Crivina au fost realizate o serie de lucrări de întreținere. Lucrări de reparații, în special la pereți și învelitoare, aveau să fie realizate de către Direcția Monumentelor Istorice la Crivina de Sus în anul 1977³³.

Întreaga istorie a bisericii de lemn din Crivina de Sus este reflectată în trăsăturile sale arhitecturale. Biserica din Crivina de Sus prezintă o planimetrie mai puțin specifică Banatului dar mai frecvent întâlnită în zona Hunedoarei. Pronaosul poligonal, cu trei laturi se continuă printr-un naos dreptunghiular, boltit, și o absidă a altarului, nedecroșată, de asemenea poligonală. Acest aspect poate fi încă un argument în favoarea acceptării ipotezei aducerii bisericii din Ilia, de pe Valea Mureșului. Peste pronaosul bisericii, tăvănit, este așezat turnul clopotniță, datat dendrocronologic, probabil, de la momentul aducerii bisericii în Crivina de Sus. Principalele elemente pictate de decor interior au fost realizate, cel mai probabil în ultimii ani ai secolului al XVIII-lea și primii ani ai secolului al XIX-lea. Intervențiile asupra bisericii din secolul al XX-lea și-au lăsat amprenta asupra edificiului: interiorul a fost tencuit și văruiat, șindrila a fost înlocuită cu țiglă dar mai pe urmă s-a revenit la o învelitoare din șindrilă. Comparând fotografii păstrate din perioada interbelică pot fi sesizate și diferențe în ceea ce privește geometria turnului. De asemenea, în cursul anilor au fost îndepărtate și geamurile vechi, realizate din elemente de sticlă circulare prinse în rame metalice (**Fig. 10**).

³² INP 1936, f. 1r.

³³ Roșiu 1993, 390.

Încă de la o primă vedere se poate constata faptul că îmbinările grinzilor ce formează pereții bisericilor nu se mai închid prea bine, ceea ce sugerează faptul că, la un moment dat, au trebuit realizate unele ajustări, tăieri, astfel încât perimetrul edificiului să se închidă. Ca urmare a acestei constatări au fost făcute simulări care au arătat faptul că în versiunea sa originală, nealterată, biserica a fost mai lată cu aproximativ 40 cm. În consecință și aspectul acoperișului original ar fi putut fi diferit. Ținând cont de lățimea suplimentară determinată, șarpanta originală trebuie să fi fost mai înaltă, unghiul actual dintre elementele șarpantei fiind de 43° față de 54° cât ar fi putut fi în cazul lățimii inițiale a bisericii.

Biserica din Crivina de Sus se relevă a fi, prin istoria sa de aproape 350 de ani și prin trăsăturile sale, un edificiu de cult cu totul aparte. Din perspectivă istorică, biserica de lemn din Crivina de Sus este un adevărat document. Biserica provine nu dintr-un sat oarecare ci dintr-o localitate înstărită, un târg prosper la momentul edificării sale. În același timp, biserica păstrată la Crivina de Sus poate fi privită ca o măsură a capacităților materiale, culturale și sociale ale unei comunități românești trăitoare într-o localitate dominată de nobilii calvinii. Alături de cele două inscripții deja menționate, vechea intrare a bisericii mai păstrează, parțial o a treia inscripție. Aceasta vorbește de un anume protopop *Daniil ot Ilia*. Lista preoților parohi cunoscuți în Ilia, la ora actuală reține un singur nume de acest fel, anume acel protopop Daniel care în anul 1700³⁴ semna alături de alți clerici români Manifestul de unire cu Biserica Romei. Să fie unul și același? Dacă este așa, atunci putem presupune că numele său înscris pe usciorul drept al vechii intrări nu este întâmplător, biserica fiind construită cel mai probabil în timpul păstoririi sale.

Vorbind de valoarea bisericii nu putem să facem abstracție de decorurile sale. Cumva, prin intermediul lor, biserica își rezervă acea doză de mister pe care îl are orice monument important. Rămânând în apropierea inscripțiilor, reținem cele 4 caractere în relief, păstrate sub inscripția principală. Evident realizate printr-un alt procedeu, cele 4 caractere, care în prezent cu greu pot fi distinse, par să fi fost realizate după grafia gotică (**Fig. 11**). Foaia ușii vechi a fost cândva decorată prin același procedeu. În lumină piezișă, cu greu, se poate observa un decor vegetal, cel mai probabil o lalea (**Fig. 12**). Deși realizat diferit, în aceeași categorie a semnelor decorative particulare poate fi inclus și semnul simetric realizat spre exteriorul absidei altarului, spre sud-est (**Fig. 13**).

Pentru comunitate, lăcașul de cult are sau ar trebui să fie cel mai important edificiu comunitar, cel mai important simbol identitar. Este cel mai vechi edificiu din localitate, în jurul ei s-au perindat generații întregi de credincioși, aici s-au înălțat rugi pentru comunitate. De timpurile de restriște amintesc cele câteva cruci de lemn prinse de corpul bisericii pentru cei ce s-au prăpădit departe de casă, în războaie mai vechi sau mai noi.

4. Atelierele de la Crivina de Sus

Scenariul de mai sus, construit adeseori cu metode de detectiv, este rezultatul a aproape cinci ani de cercetări, studii de arhive, ateliere interdisciplinare, discuții între diferiți specialiști, secondanți de susținerea câtorva membri ai comunității din Crivina de Sus. Povestea construirii acestui demers este pe alocuri la fel de plină de peripeții ca și istoria bisericii. Proiectul *Biserici Înlemnite* s-a născut ca un lăstar al unui proiect finanțat de AFCN, *Cimitire rurale din Banat*, care a adus întâmplător o echipă de cercetători, în cimitirul celei mai vechi biserici de lemn din Banat, într-o după-amiază călduroasă de vară, în 2013. Față în față cu frumusețea locului, cu imaginea dezolantă a bisericii, acoperită stângaci cu o folie de protecție împotriva ploilor, echipa respectivă a venit cu ideea de a organiza aici un atelier interdisciplinar, mai degrabă pentru a atrage atenția asupra acestei bisericii, și eventual pentru a face rost de fonduri pentru a o conserva. Fondurile pentru o restaurare completă s-au lăsat așteptate, dar biserica a fost protejată în 2015 cu o membrană tensionată pe o structură metalică (**Fig. 14**), până când se vor găsi resursele financiare pentru o restaurare serioasă. Acest răstimp, în care biserica a fost protejată fără a se interveni asupra sa, a fost în fapt o resursă de timp pe care puține proiecte în starea în care se găsea biserica de la Crivina de Sus și le pot permite. Echipei inițiale i s-au adăugat an de an, numeroși specialiști, permițând astfel acumularea unor multiple perspective asupra monumentului. Restaurarea unui monument nu este în fapt o activitate tehnică, destinată puținilor inițiați, ci este un act care se adresează unui public mai larg, se adresează întregii comunități, se adresează tuturor celor care au trecut sau care vor trece pragul respectivului monument. Această abordare pluridisciplinară, care leagă monumentul de contextul său, de comunitatea

³⁴ Nilles 1885, 249.

care l-a creat și care trăiește în jurul său, atribuindu-i un rol deopotrivă social, cultural și educativ, nu este deloc nouă. De la sfârșitul secolului al XIX-lea, începând cu urmașii lui John Ruskin și continuând cu Carta de la Veneția și pletora de *Carte de restaurare*, de documente naționale și internaționale, de recomandări ale diferitelor entități care veghează protecția patrimoniului, care i-au urmat, monumentul nu mai este văzut ca un obiect de sine stătător, cel puțin în teorie. Să pui aceste idei în practică este foarte dificil, majoritatea restaurărilor fiind niște intervenții care fac abstracție de cei care vor utiliza monumentul. Este cu atât mai dificil să faci o comunitate rurală, săracă, relativ izolată, trecută la neoprotestantism masiv să-și asume o biserică ortodoxă. Cum să aduci discursurile savante, din fiecare seară din tabăra de la Crivina de Sus, la urechile localnicilor? Cum să-i apropii de monument, știind că oricât de sofisticată este intervenția ta, oricât de rafinat este discursul tău restaurativ, în definitiv cei care-l vor aprecia sunt cei care folosesc monumentul.

Apropierea față de comunitate n-a fost ușoară. Bunele intenții ale organizatorilor, în fapt s-au lovit de mecanismele interne ale comunității rurale, greu de înțeles de orașenii „savanți” veniți aici. S-au bazat adeseori pe relațiile personale pe care anumiți membri ai echipei și le-au creat cu unii dintre membrii comunității, pe multă muncă de teren a antropologilor și a peisagiștilor, dar poate mai important, pe lucrurile pe care echipa le-a lăsat în urmă: curățarea cimitirului și construirea unei prime porți de acces în 2013, construirea drumului de acces la cimitir în 2014, construirea celei de-a doua porți de acces în cimitir și a structurii de protecție a bisericii în 2015, întâlnirea cu întreaga comunitate și intenția construirii unui centru de valorificare a patrimoniului în vecinătatea bisericii în 2016. În 2017, echipa a reușit să pună față în față specialiștii adunați aici, cu beneficiarul proiectului, Mitropolia Banatului. Mai mult decât atât, echipei de proiect i s-a cerut să organizeze un scurt curs de restaurare pe arhitectură, peisaj și pictură pentru preoții din zona Lugojului și Făgetului care au în grijă o biserică de lemn. Tot în 2017, echipa a făcut câteva excursii de studiu la majoritatea bisericilor de lemn din Banat tocmai pentru a constata starea lor de conservare.

Un proiect care a pornit de la biserică din cimitir a ajuns gradual să se adreseze tuturor bisericilor de lemn din Banat. În fapt, poate avantajul pe care-l are această echipă este acela că este una interdisciplinară și își permite să privească bisericile din multiple perspective. Celălalt mare avantaj este faptul că pornind de la o tabără sau școală de vară adresată studenților fie ei arhitecți, peisagiști, antropologi sau teologi, acest proiect va transmite o nouă abordare tinerilor care vor lucra pe patrimoniu în viitor. Vor înțelege că trebuie să lucreze împreună și să se adreseze comunității locale, dar vor înțelege de asemenea, multiplele valențe pe care le are un proiect de restaurare.

Împreună cu comunitatea locală s-a născut ideea de a lăsa în urma acestui proiect un centru de valorificare a patrimoniului, care să reunească localnici, meșteri, studenți, diferiți experți în patrimoniu, într-un dialog nemijlocit. Cum va funcționa acest centru și cât de bine se va implica comunitatea locală în acest proiect rămâne de văzut.

Pe de altă parte comunitatea care s-a generat în jurul bisericii de la Crivina este greu de recreat în alt loc. Sunt relații care s-au creat de-a lungul anilor, dar o parte dintre lucrurile învățate aici, poate vor putea fi folosite și la alte proiecte de restaurare. Un pas foarte important ar fi implicarea comunității în proiectul de restaurare.

Acoperirea bisericii din Jupânești cu o prelată publicitară imensă, dincolo de hilaritatea inerentă a imaginii generate, conține în sine o foarte importantă învățatură. Comunitatea își asumă că biserica le aparține, și așa cum s-a exprimat unul dintre tinerii care ne-a deschis poarta bisericești, localnicii au căutat mult până să găsească o prelată suficient de mare să acopere toată biserica, pentru că erau „de rușine” cu biserica în care ploua. Nu a existat nici un proiect de intervenție de urgență, nici un expert în patrimoniu nu a girat cu ștampila sa această intervenție, totuși, în pauperitatea sa, acest gest a prelungit, stângaci viața bisericii. Câte biserici se pot lăuda cu o asemenea comunitate?

5. Discuții și concluzii

Banatul a fost vitregit de bisericile sale de lemn de-a lungul timpului. Sistematizările habsburgice, primenirea fondului construit din secolul al XIX-lea, sistematizările comuniste și nu în ultimul rând restaurările contemporane au dus la dispariția multor biserici de lemn. Puținele care au supraviețuit, sunt fie într-o stare destul de accentuată de degradare, fie restaurate discutabil cu pierderi importante de

material original. Anumite restaurări, fac privitorul să-și dorească să nu fi fost restaurate deloc. Cum ar putea fi evitate aceste situații? În mod evident prin educație. Pierderile de patrimoniu la noi sunt rezultatul unui cumul de factori, o combinație letală de lipsă de fonduri, cu birocratie, penurie de specialiști în adevăratul sens al cuvântului, un public neavizat și lipsit de interes și pârgii legale coercitive limitate. Cum banii pentru restaurări sunt puțini, apar compromisuri regretabile, ascunse sub umbrela binevoitoare sintagme „tot e bine că s-a făcut ceva”. În domeniul restaurărilor însă, o intervenție de urgență, de punere în siguranță, în locul unei restaurări discutabile, cu pierdere de material original, este întotdeauna o soluție mai bună.

Pentru bisericile de la Homojdia, Margina sau Nemeșești, nu se mai poate face aproape nimic. Totuși, poate dacă am învăța să respectăm acest patrimoniu, să învățăm despre importanța sa, despre felul în care poate fi protejat încă din școala primară, probabil că pierderile ar fi mai puține. Oricât de bune ar fi politicile de protecție a patrimoniului, fără o comunitate care să-și asume respectivul monument, șansele de izbândă sunt limitate. Trebuie să ne gândim că multe dintre bisericile de lemn din Banat au rămas abandonate în cimitir, fără a le fi trecut nimeni pragul luni întregi, fără a fi observate problemele, decât când acestea sunt dificil de rezolvat. Reparațiile curente, curățenia, aerisirea spațiului, sunt în fapt acțiuni de conservare și sunt esențiale. Bisericile utilizate, cu toate modificările și eventualele intervenții neconforme, sunt într-o stare mult mai bună de conservare, decât cele abandonate în cimitir.

În vara lui 2017, vizitând câteva biserici din lemn, o parte dintre membrii echipei *Biserici Înlemnite*, au ajuns la biserica de la Românești. Aici părintele ținea slujba de seară. Aflase cât de important este să deschizi ușa bisericii măcar o dată pe săptămână. Acest gest atât de simplu, poate să prelungească considerabil viața unui monument. Probabil că multe biserici ar fi putut fi salvate, dacă preotul din sat, cu tot disconfortul, ar fi decis să țină câte o slujbă în biserică, din când în când, dacă spațiul ar fi fost aerisit, dacă cineva ar fi tăiat buruienile care năpădesc atâtea monumente. Uitarea, câteodată, poate avea efecte mai grave decât timpul.

Probabil că proiectul de la Crivina de Sus nu poate fi reprodus întru totul, dar câteva dintre mizele sale merită să fie luate în calcul, începând cu importanța implicării comunității și încheind cu validitatea principiului minime intervenții, principiu fundamental în orice lucrare de restaurare contemporană.

Listă ilustrații³⁵

- Fig. 1 Biserica de lemn din Românești. Spărtura de pe latura de vest
- Fig. 2 Biserica de lemn din Românești. Clopotnița înclinată
- Fig. 3 Biserica de lemn din Jupânești. Prelata de protecție. Vedere dinspre sud
- Fig. 4 Biserica de lemn din Jupânești. Prelata de protecție. Vedere dinspre est
- Fig. 5 Biserica din Crivina de Sus. Bârnelor utilizate pentru realizarea pronaosului (plan apropiat), mult mai înguste decât cele folosite la naos (plan îndepărtat)
- Fig. 6 Biserica din Zolt. Bolta naosului și iconostasul, acoperite cu foiță de protecție a picturii, la peste doi ani de la realizarea restaurării bisericii
- Fig. 7 Harta localității Crivina de Sus, 1777. Biserica este figurată în partea stângă a imaginii
Sursa: <https://maps.hungaricana.hu/>, data accesării 01.09.2017.
- Fig. 8 Biserica din Dubești. Pictura interioară are drept suport scânduri așezate vertical și prinse de structura bisericii
- Fig. 9 Biserica din Dragomirești. Pictura interioară are drept suport scânduri așezate vertical și prinse de structura bisericii
- Fig. 10 Biserica din Crivina de Sus, după lucrările efectuate în anii '30. Imagine din arhiva INP, realizată în perioada interbelică
- Fig. 11 Biserica din Crivina de Sus, detaliu vechea intrare. Primele două caractere, probabil inițialele unei persoane
- Fig. 12 Biserica din Crivina de Sus, decorul vegetal (o lălea) al vechii uși a bisericii. Autor: Alexandru Baboș, 2017

³⁵ Fotografiele care nu au indicată sursa aparțin autorilor/proiectului *Biserici Înlemnite* din Banat și au fost realizate în anul 2017

- Fig. 13 Biserica din Crivina de Sus, detaliu semn de pe peretele de sud-est a absidei altarului
 Fig. 14 Biserica de lemn din Crivina de Sus, sub structura metalică tensionată care o protejează
 Fig. 15 Biserica de lemn din Crivina de Sus. Participanți la atelierul din anul 2017 adunați în jurul unor piese din vechiul decor pictat al bisericii
 Fig. 16 Biserica de lemn din Crivina de Sus. Atelierul din anul 2017. Discuții în jurul bisericii

Bibliografie

Surse inedite

- Cotoșman 265 Serviciul Județean al Arhivelor Naționale Timiș, colecția personală Gh. Cotoșman, dos. nr. 265, f. 16r.–16v.;
 Dendro 2016 Raport de cercetare dendrocronologică realizat de către Laboratorul Dendrocronologic din Transilvania, Miercurea Ciuc, iunie 2016.
 Dendro 2017 Raport de analiză dendrocronologică realizat de către Archeo-Docs, Miercurea Ciuc, noiembrie 2017.
 INP 1936 Arhiva Institutului Național al Patrimoniului, Dosar nr. 1357 – Crivina de Sus, bis. ort., Adresa din 8 aprilie 1936;
 MNB 1928a Arhiva Muzeului Național al Banatului, Răspunsuri la Chestionarul istorico-arheologic, lansat de Muzeul Bănățean în 1928, nr. 395, com. Crivina de Sus, f.n.;
 MNB 1928b Arhiva Muzeului Național al Banatului, Răspunsuri la Chestionarul istorico-arheologic, lansat de Muzeul Bănățean în 1928, nr. 396, com. Crivina de Sus, f.n.;

Cărți

- Ali Mehmet 1976 Ali Mehmet Mustafa (ed.), *Călători străini despre Țările Române*, vol. VI, partea a II-a: *Evlia Celebi*, București, 1976.
 Capota 2011 Capota Dragoș Vasile, *Biserica „Adormirea Maicii Domnului” Ersig: file monografice*, Timișoara, 2011.
 Nilles 1885 Nilles Nicolao S.J., *Symbolae ab illustrandam historiam ecclesiae orientalis in terris coronae S. Stephani*, vol. I, Oeniponte, 1885.
 Ottendorf 2006 Ottendorf Henrik, *De la Viena la Timisoara, 1663*, Academia Română Filiala Timișoara, Timișoara, 2006.
 Săcară 2001 Săcară Nicolae, *Bisericile de lemn ale Banatului*, Timișoara, 2001.
 Săcară 2002 Săcară Nicolae, *Bisericile de lemn dispărute din Banat*, Timișoara, 2002.
 Țic et alii 2005 Țic Miron, Balaj Petru, Vasiu Verghelia Partenie, *Cronica de la Ilia-Mureșană: schiță monografică*, Deva, 2005.

Lucrări în reviste și jurnale

- Cristache-Panait, Dimitriu, 1971 Cristache-Panait Ioana, Dimitriu Florica, *Bisericile de lemn ale Banatului*. În: *Mitropolia Banatului*, 1971, nr. 10–12, p. 550–584;
 Iclozan 1938 Iclozan Victor, *Bisericile noastre de lemn*. În: *Foaia Diecezană*, anul LIII, 13 februarie 1938, p. 3–4;
 Mureșianu 1976 Mureșianu Ion B., *Un document din 1767 privind aspecte ale vieții bisericești din Banat*. În: *Mitropolia Banatului*, XXVI, 1976, nr. 5–8, p. 522–547;
 Opriș 1965 Opriș Longhin, *Bisericile de lemn monumente istorice din Arhiepiscopiei Timșoarei și Caransebeșului*. În: *Mitropolia Banatului*, 1965, nr. 1–3, p. 184–193;
 Pâclășanu 1911 Pâclășanu Zenovie, *Câteva date despre preoții româno-calvini*. În: *Cultura Creștină*, I, februarie 1911, nr. 3, p. 68–74;
 Roșiu 1993 Roșiu Liliana, *De la monument la ansamblu istoric. Lucrări de conservare în județul Timiș*. În: *Analele Banatului*, Serie Nouă, Arheologie-Istorie, II, 1993, p. 388–399;
 Sabău, Porumb 1995 Sabău Nicolae, Porumb Marius, *Coriolan Petranu (1893–1945) – cercetător al artei transilvane*. În: *Ars Transilvaniae*, V, 1995, p. 5–12;
 Teleguț 1970 Teleguț Mircea, *Arhitectura bisericilor de lemn de pe Valea Begheiului*. În: *Mitropolia Banatului*, 1970, nr. 4–6, p. 323–334.

Surse electronice

Basilica 2010

Sfințirea Bisericii din Nemeșești, Protopopiatul Timișoara. Sursa: <http://basilica.ro/sfintirea-bisericii-din-nemesesti-protopopiatul-timisoara/>, data accesării 15.12.2017.

Hotnews 2005

Din lemnul unei biserici-monument, veche de doua secole, a fost ctitorită o latrina. Sursa: http://www.hotnews.ro/stiri-presa_regionala_arhiva-1735732-privata-domnului-din-lemnul-unei-biserici-monument-veche-doua-secole-fost-ctitorita-latrina.htm, data accesării 15.12.2017.

Hungaricana 1777

Harta localității Crivina de Sus, 1777. Sursa: <https://maps.hungaricana.hu/en/MOLTerkeptar/2355/?list=eyJxdWVyeSI6ICJLcmI2aW5hIn0>, data accesării 01.09.2017,

Pinter 2001

Pinter Zeno-Karl, *Roșcani – Biserica monument istoric*, Deva, 2001, (versiune electronică). Sursa: <http://arheologie.ulbsibiu.ro/publicatii/carti/roscaniplanse/2biserica%20din%20roscani.htm>, data accesării 01.09.2017.



Fig. 1.



Fig. 2.



Fig. 3.



Fig. 4.



Fig. 5.

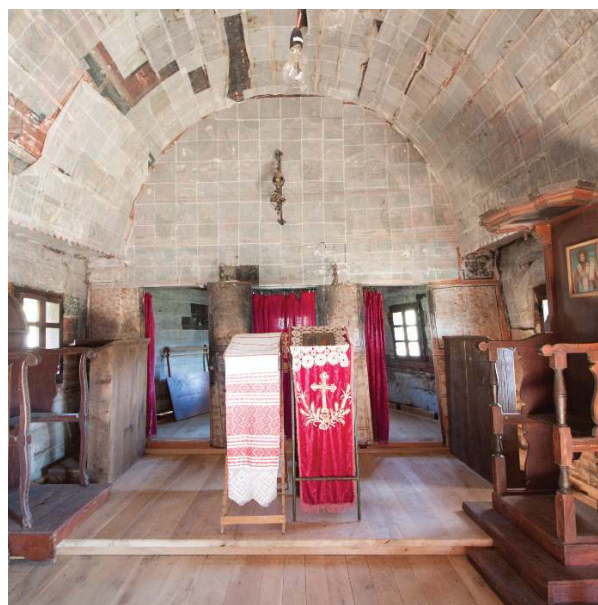


Fig. 6.



Fig. 7.

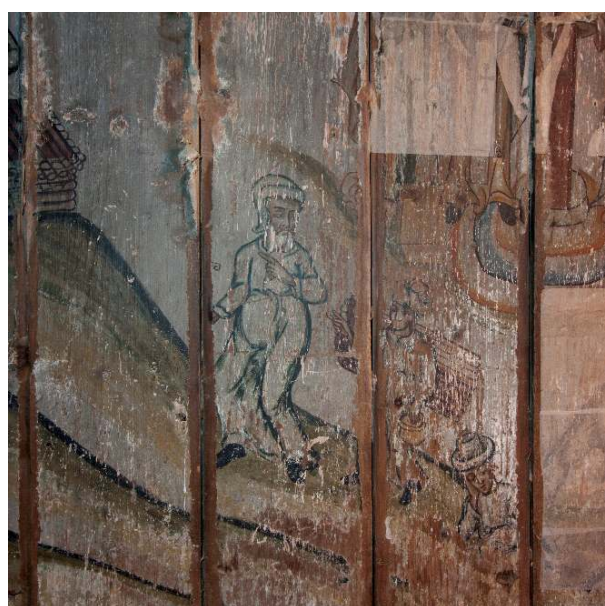


Fig. 8.



Fig. 9.



Fig. 10.



Fig. 11.



Fig. 12.



Fig. 13.



Fig. 14.



Fig. 15.

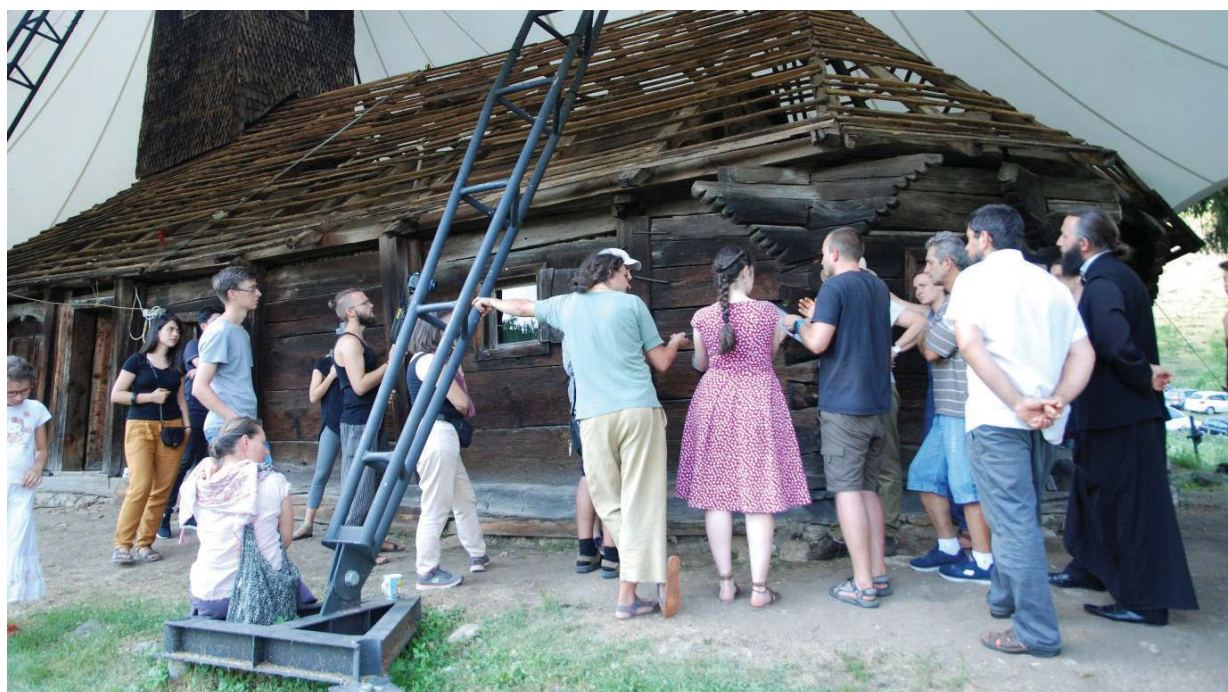


Fig. 16.