

CONTRIBUȚII LA REPERTORIUL ARHEOLOGIC AL JUDEȚULUI TIMIȘ. TOPOGRAFIA ARHEOLOGICĂ A COMUNEI FOENI¹

Florin Drașovean*

Contributions to the archaeological repertoire of Timiș county. Archaeological topography of Foeni commune.

Abstract: The field surveys carried out in the last decades on the territory of Foeni commune have led to the discovery of 56 archaeological objects from all historical periods. The earliest discoveries date back to the Palaeolithic, followed by those from the Neolithic, the Bronze and Iron Ages, the Sarmatian and Medieval periods. In this area 22 mounds have been mapped.

Cuvinte cheie: Repertoriul arheologic, Foeni, Banat, Romania

Keywords: Archaeological topography, Foeni, Banat, Romania

I. Cadrul geografic

Comuna Foeni se află situată în vestul României, la cca. 40 km sud-vest de orașul Timișoara, în imediata vecinătate a graniței cu Serbia (**Fig. 1**). Ea este compusă din satele Foeni, care este reședința de comună, și Cruceni¹. Din punct de vedere fizico-geografic comuna Foeni este situată în partea sudică a Câmpiei Bega Veche, o subdiviziune a Câmpiei Timișului², care este o câmpie de subsidență cu pante foarte mici, care fac ca râurile Timiș și Bega să aibă o albie puțin adâncită cu multiple divagații. În intervalul dintre Bega și Timiș relieful de crovuri este mai puțin dezvoltat decât în Câmpia Torontalului³. Altitudinea acestei câmpii scade de la nord-est spre sud-vest, de la 100 m la 70 m, albiile celor două râuri sunt puțin adânci iar panta mică de scurgere favorizează apariția de suprafețe cu umiditate excedentară. Studiind hărțile zonei constatăm o multitudine de brațe fosile pe marginea cărora sunt zone mai înalte, ferite de inundații, pe care au fost situate toate locuirile umane.

II. Istoricul cercetărilor și topografia arheologică a zonei Foeni

II.1. Istoricul cercetărilor

Primele informații despre trecutul zonei Foeni⁴ le avem din prima jumătate a secolului al XIX-lea de la Ágoston Bárány, care introduce în circuitul științific descoperirile cunoscute de pe teritoriul localității⁵. Printre obiectele enumerate sunt amintite vase, urne funerare de ceramică și metal, monede, fundații

¹ Acest articol este o parte din capitolul întâi al monografiei cercetărilor de la Foeni „Cimitirul ortodox”. Am considerat necesar ca, în acest moment, să fie publicate descoperirile făcute în cadrul cercetărilor făcute în ultimul sfert de secol, deoarece investițiile din zonă, prin scarificări și nivelări, pun într-un pericol iminent integritatea siturilor arheologice. Prin această publicare, oferim organelor abilitate toate datele necesare pentru introducerea acestor situri în Repertoriul Arheologic Național.

* Institutul de Studii Banatice „Titu Maiorescu” al Academiei Române, Filiala Timișoara, Bd. M. Viteazu 24; e-mail: fdrasovean2000@yahoo.com

¹ <http://www.primariafoenit.ro/informatii/informatii-generale> (accesat în noiembrie 2017)

² Posea 1995.

³ Ardelean, Zăvoianu 1979, 27.

⁴ Prin „zonă Foeni” înțelegem teritoriul comunei Foeni care include și satul Cruceni. Nu am dorit să tratăm și nici să intrăm în discuții privind localizarea la Foeni a castrului *Bacauis* și nici al celui *vadum Arenarum*, amintit în *Gesta Hungarorum* (Madgearu 1996, 6; 1998, 200). Menționăm doar că prima atestare documentară a Foeniului datează din anul 1289, dată care ar putea fi legată de descoperirile arheologice din două puncte: Foeni, nr. 11 (Cimitirul ortodox) și Foeni, nr. 29 (Casa Magheț), vezi *infra*.

⁵ Bárány 1845, 68.

solide ale unor ziduri, morminte cu schelete, precum și un monument funerar roman⁶. F. Cumont, care vizitează localitatea în 1890, certifică prezența inscripției și a zidurilor, la care adaugă și cărămizi romane șampilate (*apud* IDR III/1, 239), informații preluate de B. Milleker⁷.

Următoarea descoperire de la Foeni este semnalată de B. Milleker care precizează că pe un dâmb situat la sud de localitate, mărginit din trei părți de un braț mort al Timișului, cu ocazia lucrărilor de construcție a mausoleului familiei Mocioni, derulate între 1892 și 1893, au fost scoase la lumină vase din ceramică, unelte de corn, cenușă, pământ ars și alte urme ale unei așezări preistorice⁸. Aceasta este prima menționare a sitului din „Cimitirul ortodox”, care este obiectul studiului nostru.

După această perioadă în care, la scara întregului Banat, au fost făcute descoperiri importante, pe teritoriul Foeniului nu au mai fost făcute alte cercetări⁹. Următoarele date despre arheologia zonei le avem de la naturalistul Alexandru Borza, fondatorul Grădinii botanice din Cluj, aflat în refugiu la Timișoara. În Banat, în cadrul cercetărilor de teren ce au vizat cercetarea plantelor, profesorul Borza este primul cercetător care scrie despre cadrul natural al zonei Foeni și, plecând de la ideea modernă a impactului activității umane asupra mediului, abordează și descoperirile arheologice cunoscute până la acea dată¹⁰. În cadrul acestui demers, el face o analiză critică a descoperirilor amintite în literatură, pe care le verifică în teren, metodologie ce i-a permis să emită concluzii pertinente legate de realitățile arheologice de aici¹¹. În cadrul celor două recunoașteri făcute în localitate împreună cu Al. Buia și P. Pteancu, Al. Borza mai află de la săteni de o nouă așezare la „gropile de cărămizi”, unde s-au descoperit „cioburi” din epoca bronzului, „reamintind liniile și desenele vaselor de la Vatina”, vase întregi și o secure din piatră¹².

După o perioadă în care zona Foeniului nu a mai fost în atenția arheologilor, în 1958, cu ocazia construirii grajdurilor fostului G.A.C. (după 1965, C.A.P.) Cruceni, sunt descoperite mai multe vase. Marius Moga, directorul de atunci al Muzeului Banatului, împreună cu Ortansa Radu întreprind cercetări de salvare și descoperă 79 morminte de incinerare de la sfârșitul epocii bronzului, la care se vor adăuga altele 26¹³ în 1968¹⁴. Cu ocazia primelor cercetări M. Moga face și o recunoaștere în teren și descoperă și o așezare aparținând culturii Starčevo-Criș¹⁵.

După 1968, pentru mai bine două decenii, nu au mai fost făcute săpături arheologice pe teritoriul comunei Foeni. Cu toate acestea, interesul pentru această zonă îl determină pe Florin Medeț să efectueze în 1970, 1976 și 1979 cercetări de teren pentru identificarea și cartarea movilelor de pământ¹⁶. Cu ocazia ultimei cercetări este reidentificată locuirea, semnalată de Milleker în 1897 și verificată de A.

⁶ Barany publică o inscripție funerară care va suscita un mare interes, fiind discutată, printre alții, de L. Böhm, T. Mommsen, A. Mocioni, F. Cumont, inscripție publicată în CIL III, 1, 1556. Istoricul acestei chestiuni este prezentat sintetic în IDR III/1, 239–241.

⁷ Milleker 1898, 30. Prin aceasta el întărește ideea că la Foeni ar fi o importantă așezare romană.

⁸ Milleker 1897, 42. Milleker scria că în locuința din Bocșa a arhitectului Adolf Diaconovich, cel însărcinat cu lucrările de construcție, se pot vedea câteva vase, care sunt, probabil (*nehány*), din epoca bronzului. Ferenczi I. (1965, 122) asimilează „dâmbul” de aici movilelor de pământ fortificate din epoca bronzului. Aceași certitudine privind atribuirea culturală a vaselor aflate la Bocșa și la L. Mărgăritan (1979, 82; 1980, 75–76) și F. Gogăltan (2014, 98).

⁹ Nu se cunoaște când au fost descoperite materialele arheologice de la Gomila Lupului aflate în colecțiile Muzeului din Zrenjanin, autoarea publicației precizând doar că au fost donate de Jovan Jagodić (Marinković 1996, 21–22). Foarte probabil că aceste materiale au fost descoperite înainte de stabilirea graniței cu Serbia și au ajuns într-o colecție privată fiind, mai apoi, donate respectivei instituții muzeale. Faptul că descoperitorul a menționat microtoponimul, preluat mai apoi de colecționar, ne face să credem că acesta nu era străin de metodologia unei cercetări arheologice și cunoștea bine zona și denumirile din hotar.

¹⁰ Borza 1943, 519–522.

¹¹ Al. Borza a verificat în teren și nu confirmă existența zidurilor și a cărămizilor șampilate romane amintite în literatură și concluzionează că la Foeni nu a fost o așezare romană. El este cel care, cu certitudine, a văzut ultimul lespede funerară „lăpădată în trotoarul din fața casei vecinului Bogdan Matei, mișorată la jumătate (...)” dar crede că aceasta nu provine de aici, ci de la Tibiscum, fiind adusă la conac „după obiceiul timpului” (Borza 1943, 521). I. I. Russu scrie că aceasta ar mai fi fost văzută și „de unii muzeografi din Timișoara”, fără a da alte detalii (IDR III/1, 240).

¹² Borza 1943, 521. Materialele au fost date Muzeului din Timișoara. În 1993 am verificat în teren informația și aceasta se confirmă. În repertoriul nostru acesta este obiectivul nr. 10 (Fig. 8).

¹³ Deoarece M 92 era mormânt dublu, în 1968 au fost descoperite 27 de înmormântări. Motzoi-Chicideanu 2011, 624.

¹⁴ Radu 1970, 19. Din păcate acestea nu au fost publicate integral nici până în prezent. Referiri la: Moga 1964, 296; Radu 1970; Radu 1973; Gumă 1993, 151–157; Gumă 1997, 15; Medeț 1995; Motzoi-Chicideanu 2011, 90, 624.

¹⁵ Verificând în teren, așezarea descoperită de M. Moga și amintită de G. Lazarovici (1979, 194) este localizată în dreapta drumului actual spre Grăniceri, la cca. 300 m sud de necropola Cruceni-Belegiș, la noi obiectivul nr. 34 (Fig. 15).

¹⁶ Medeț, Bugilan 1987, v. Foeni, 130–132.

Borza, din actualul cimitir ortodox român¹⁷, descoperindu-se materiale aparținând culturilor Criș, Vinča, Petrești, epocii bronzului, secolelor III-V p. Chr., X-XIII și medievale târzii¹⁸.

În aceeași perioadă, în 1974, P. Rogozea și V. Saca, militari TR la Pichetul Cruceni, profitând de libertatea de mișcare oferită de situația lor militară, întreprind primele cercetări de teren sistematice pe teritoriul localităților Cruceni și Foeni, cu precădere în „Pungă”¹⁹, informații publicate secvențial de F. Medeleț și I. Bugilan în studiul citat²⁰.

Următoarele cercetări periegetice în zonă au loc în toamna anului 1986 și în primăvara celui următor și au vizat zona ce urma să fie afectată de introducerea unei conducte de gaz dintre localitățile Toager și Otelec²¹. Cu acel prilej am efectuat, succesiv, mai multe vizite în cimitirul ortodox în urma cărora am colectat materiale arheologice eneolitice, din epoca bronzului, perioada sarmatică, perioada prefeudală (sec. V) și din evul mediu timpuriu și dezvoltat.

După 1989, interesul legitim al mediului academic din România generat de descoperirea la Foeni a unor materiale ceramice pictate care au fost atribuite culturii Petrești²², dar și a materialelor de la începutul epocii bronzului, ne-a determinat ca, împreună cu Florin Gogâltan și Mircea Mare, să începem în toamna anului 1991 săpăturile sistematice din „Cimitirul ortodox”, care au continuat până în anul 2013, fiind săpate 20 de secțiuni și suprafețe.

În cadrul acestui proiect au fost plănuite și cercetări sistematice în cele mai importante situri cunoscute – sau care urmau să fie descoperite. În acest sens, între 1992 și 1994, a fost cercetat de o echipă româno-canadiană situl neolitic timpuriu din punctul „Sălaș”²³, în 1993 Florin Gogâltan întreprinde cercetări la „Gomila Lupului I”²⁴, în 1998 situl de la „Stația de Gaz” a fost cercetat de Florin Drașovean și Dan Ciobotaru, în 1999–2000 de Dan Ciobotaru, iar în anul 2009, în cadrul unui proiect cu Universitatea din Tübingen, de Dan Ciobotaru și Raiko Krauss²⁵. Continuând această strategie, au fost efectuate de către Alexandru Szentmiklosi săpături și sondaje²⁶ în 1995, împreună cu Dan Ciobotaru, în necropola feudală timpurie din grădina casei lui Ioan Magheț (Foeni, nr. 332)²⁷, în siturile de la „Gomila Lupului II” (în 2000 și 2004)²⁸, „Seliște” (în 2004)²⁹ și în locuirea Cruceni-Belegiș de la Cruceni (în 1997 și 1999)³⁰. În 2018, împreună cu V. Bunoiu și, în 2019, împreună cu V. Bunoiu și D. Diaconescu sunt verificate unele dintre obiectivele descoperite și sunt identificate altele noi³¹.

¹⁷ După cum o arată cea de-a doua ridicare topografică austriacă (*Franzsiszeische Landesaufnahme*), vechiul cimitir ortodox se afla la sud de actuala locație (Fig. 3), în locul în care se află acum cimitirul sârbesc. După construirea mausoleului Mocioneștilor, în condițiile separării ierarhice a bisericilor ortodoxe sârbă și română din anul 1865, cimitirul ortodox român s-a mutat pe actualul loc, dezvoltându-se în jurul mausoleului.

¹⁸ Medeleț, Bugilan 1987, v. Foeni, 132.

¹⁹ Termen folosit de localnici pentru a numi zona care înaintea în profunzimea teritoriului Serbiei. Acest teritoriu este o parte a moșiei familiei Mocioni de Foen și a intrat în componența României în 1924 datorită faptului că ultimul vlăstar pe linie bărbătească al familiei, Alexandru Mocioni jr. a optat ca proprietățile lor să facă parte din România. Înainte de 1990, această zonă era accesibilă doar militarilor, câtorva localnici implicați în agricultură și angajaților Schelei de Foraj și Extracție Șandra.

²⁰ Din păcate multe dintre aceste materiale au rămas inedite. Inv. MNB, nr. 10141–10143; 10197; 10271–10274; 10276.

²¹ Din colectiv au făcut parte, F. Drașovean, D. Benea, M. Mare, I. Davițoiu, R. Găvan. O parte dintre descoperiri au fost publicate de D. Benea (1996, 253).

²² Aceste materiale au fost introduse în circuitul științific de către Gh. Lazarovici în teza sa de doctorat (Lazarovici 1979, 167. La pagina 210, dintr-o eroare, se precizează că materialele provin din „Cimitirul catolic”).

²³ Greenfield, Drașovean 1994; Kuijt 1994;

²⁴ Gogâltan 2014a, 104–106 (cu bibliografia).

²⁵ Krauß, Ciobotaru 2013.

²⁶ Toate cercetările au fost susținute financiar cu sprijinul nostru din fondurile alocate săpăturilor din „Cimitirul ortodox”.

²⁷ Szentmiklosi 2000.

²⁸ Situată la cca. 200 m nord de locul unde F. Gogâltan a efectuat cercetările în 1993 movila a fost numită, pentru a elimina confuziile, „Gomila Lupului II”. Szentmiklosi 2005, 113, nota 15; Gogâltan 2014a, 106.

²⁹ Szentmiklosi, Timoc 2005; Timoc, Szentmiklosi 2008.

³⁰ Szentmiklosi 2008, 21–22, 197–199. Despre toponimele legate de locul acestor cercetări, vezi *infra*, obiectivele nr. 31 și 32.

³¹ Multumesc și pe această cale celor doi colegi pentru ajutorul dat la poziționarea GPS a unora dintre obiective, dar și pentru posibilitatea de a include în repertoriu obiectivele noi identificate în cadrul acelor periegete (nr. 2a, 2b, 3a, 32b, 36–44, 46, 47). Cercetările privind identificarea și cartarea movilelor de pământ din zona Foeni fac parte din proiectul de identificare și cartare a movilelor de pământ din Banat, coordonat de dr. D. Diaconescu și dr. V. Bunoiu, derulat sub egida Direcției Județene pentru Cultură Timiș.

II.2. Topografia arheologică a zonei Foeni

În cadrul discuțiilor privind strategia de cercetare a sitului din Cimitirul ortodox, s-a pus încă de la început și problema efectuării unor cercetări perieghetice extinse, în vederea identificării și cartării tuturor obiectivelor arheologice de pe teritoriul cadastral al comunei Foeni. Aceste cercetări erau cu atât mai necesare cu cât, înainte de 1990, datorită restricțiilor impuse de regimul de frontieră ceaușist, a fost, practic, imposibilă demararea unor astfel de cercetări, toate informațiile provenind, fie din vechea literatură de specialitate, fie din cercetările deja menționate.

Încă din 1991, colectivul de cercetare de la acea dată a stabilit strategia de cercetare perieghetică și a discutat formatul fișelor de sit. Referitor la strategia de cercetare, s-a plecat de la cunoașterea bibliografiei referitoare la descoperirile din acest areal și s-a urmărit localizarea exactă a acestora în teren. Un pas important în acest demers l-a avut studierea hărților vechi pentru aflarea tuturor microtoponimelor și confruntarea acestora cu informațiile culese de la localnici.

Prima hartă disponibilă a zonei localității Foeni este cea făcută de austrieci (*Josephinische Landesaufnahme*) între 1769 și 1772 (**Fig. 2**). Așa cum am mai precizat, această hartă nu are la bază un sistem de triangulație și, ca atare, nu este foarte exactă, dar ne oferă informații importante despre zona Foeniului la mijlocul secolului al XVIII-lea. Pe hartă au putut fi observate mai multe ridicături, în mare parte fiind tumuli, pe care îi vom identifica și urmări pe următoarele ridicări topometrice ale zonei (*Franzsiszeische Landesaufnahme* și *Franzisco-Josephinische Landesaufnahme*) (**Fig. 3** și **4**).

În urma cercetărilor perieghetice efectuate în perioada 1991–2019, pe teritoriul comunei Foeni au fost indentificate/reidentificate, cartate și poziționate în coordonate GPS un număr de 54 de obiective arheologice, pe care le vom prezenta mai jos. Pentru sintetizarea datelor a fost concepută o fișă de sit care să cuprindă următoarele informații:

1. Localizarea obiectivului.
 - 1.a. Localitatea: numele localității și numele unității administrative de care aparține localitatea.
 - 1.b. Punct: punctul toponimic unde este situat obiectivul arheologic.
 - 1.c. Descriere geografică: descrierea locației cu specificul elementelor microgeografice în care este amplasat obiectivul arheologic.
 - 1.d. Date GPS: latitudinea, longitudinea și altitudinea zonei centrale a obiectivului arheologic.
2. Încadrare culturală și cronologică.
 - 3.a. Bibliografie
 - 3.b. Observații, comentarii.

Foeni, obiectivul nr. 1.

- 1.a. Cruceni, com. Foeni.
- 1.b. –
- 1.c. La 850 m vest de turla bisericii din Cruceni și la 100 m nord-vest de Pichetul de grăniceri de la Cruceni, între acesta și Timișat, de-o parte și de alta a drumului ce duce spre Punctul de trecere al frontierei cu Serbia, pe o terasă din stânga Timișatului (**Fig. 5**) au fost descoperite materiale ceramice. Materiale similare au fost descoperite sporadic și la sud de curtea Pichetului.
- 1.d. N 45°28'581"; E 20°51'880". Eroarea arătată de instrument în momentul măsurătorii era de 5 m. Altitudine 82 m.
2. Materiale ceramice preistorice, probabil neolitic timpuriu, perioada sarmatică și medievală târzie.
- 3.a. Inedit.
- 3.b. Pe *Franzsiszeische Landesaufnahme* locul poartă numele de „Ogarelye”. Cercetare de teren F. Drașovean, F. Gogâltan, M. Mare în 1992. Verificat și poziționat în coordonate GPS în 2003 de F. Drașovean. Reverificat în 2019 de F. Drașovean și V. Bunoiu.

Foeni, obiectivul nr. 1a.

- 1.a. Cruceni, com. Foeni.
- 1.b. –
- 1.c. La 875 m vest de turla bisericii din Cruceni și la 100 m nord-vest de Pichetul de grăniceri de la

Cruceni, pe o terasă din stânga Timișului, în partea stângă a drumului ce duce spre Punctul de trecere al frontierei cu Serbia, pe teritoriul obiectivului nr. 1 (**Fig. 5**), se află un tumul aplatizat cu un diametru de cca. 10 m și înalt de 0,7 m.

1.d. N 45°28'529"; E 20°51'900". Eroarea arătată de instrument în momentul măsurătorii era de 5 m. Altitudine 83 m.

2. Perioadă neprecizată.

3.a. Inedit.

3.b. Cercetare de teren F. Drașovean și V. Bunoiu în 2019. Probabil această movilă este cea figurată pe *Franzisco-Josephinische Landesaufnahme*. Pe *Franzische Landesaufnahme* locul poartă numele de „Ogarelye”.

Foeni, obiectivul nr. 2.

1.a. Foeni, com Foeni.

1.b. –

1.c. La 835 m nord-vest de turla mausoleului familiei Mocioni de la Foeni și 1,38 km. de la turla bisericii ortodoxe române din Foeni, pe o terasă înaltă din stânga Timișului (**Fig. 5**), au fost descoperite materiale ceramice.

1.d. N 45°29'293"; E 20°51'947". Eroarea arătată de instrument în momentul măsurătorii era de 5 m. Altitudine 79 m.

2. Materiale ceramice preistorice – probabil neolitic timpuriu, perioada sarmatică și medievală târzie.

3.a. Inedit.

3.b. Cercetare de teren F. Drașovean, F. Gogâltan, M. Mare în 1992. Verificat și poziționat în coordonate GPS de F. Drașovean în 2003.

Foeni, obiectivul nr. 2a.

1.a. Foeni, com Foeni.

1.b. –

1.c. La 845 m nord-vest de turla mausoleului familiei Mocioni de la Foeni și 1,45 km. de la turla bisericii ortodoxe române din Foeni, pe marginea dinspre Timiș a terasei pe care se află obiectivul 2 (**Fig. 5**), este o ridicătură de pământ cu un diametru de cca. 20 m și înaltă de cca. 2,5 m.

1.d. N 45°28'897"; E 20°51'565". Eroarea arătată de instrument în momentul măsurătorii era de 5 m. Altitudine 81 m.

2. Încadrare culturală neprecizată.

3.a. Inedit.

3.b. Ridicătura de pământ este marcată pe toate ridicările topografice austriece. De pe tumul au fost recoltate materiale ceramice Tiszapolgar, provenind, foarte probabil, din stratul pe care a fost construită movila, precum și resturi osteologice umane scoase la suprafață de o vizuină de vulpe. Cercetare de teren D. Diaconescu, V. Bunoiu și F. Drașovean în 2019. Nu a fost inclusă în repertoriul lui F. Medeleț și I. Bugilan.

Foeni, obiectivul nr. 2b.

1.a. Foeni, com Foeni.

1.b. –

1.c. Pe terasa din stânga Timișului, la cca. 150 m sud de obiectivul 2, peste o vale care mărginește la nord satul Cruceni (**Fig. 5**) au fost descoperite materiale ceramice.

1.d. N 45°28'843"; E 20°51'800". Eroarea arătată de instrument în momentul măsurătorii era de 5 m. Altitudine 79 m.

2. Materiale ceramice preistorice și medievale târzii.

3.a. Inedit.

3.b. Cercetare de teren D. Diaconescu, V. Bunoiu și F. Drașovean în 2019. Este foarte probabil ca această așezare să fie aceeași cu cea situată peste vale (obiectiv nr. 2).

Foeni, obiectivul nr. 3.

1.a. Cruceni, com. Foeni.

1.b. „Malaca”.

1.c. Movilă de pământ, foarte probabil un tumul, de mari dimensiuni situată pe terasa din dreapta Timișăuului, la 200 m est de punctul de trecere a frontierei spre Jaša Tomić (fostă Modoș) (**Fig. 6**).

1.d. N 45°28'441"; E 20°51'096". Eroarea arătată de instrument în momentul măsurătorii era de 5 m. Altitudine 82 m.

2. Încadrare culturală incertă.

3.a. Medeleț, F., Bugilan, I. 1987, v. Foeni, p. 131, nr. 6, Fig. 16; Luca, S. A., 2006, 112, v. Foeni, pct. 1f.

3.b. Dimensiunile publicate de F. Medeleț și I. Bugilan sunt supra-dimensionate, movila având un diametru de cca. 50 m și o înălțime de cca. 4,5 m. Acei doi autori, preluând informațiile de la P. Rogozea și V. Saca, mai afirmă că de pe această movilă au fost recoltate materiale arheologice preistorice și medievale timpurii (sec. IX-XI). Cercetarea făcută de noi în 2019 nu a condus la identificarea unor materiale arheologice pe movilă, dar a putut preciza că acestea apar în partea nordică și estică a terasei (vezi infra, obiectivul nr. 3a) pe care este situată movila. Ca atare, încadrarea în categoria „situri arheologice cu stratigrafie complexă” la Luca S. A. (2006, 112) este eronată. Acest tumul nu este figurat pe *Josephinische Landesaufnahme*, dar apare pe celelalte două ridicări topografice, *Franzische Landesaufnahme* și *Franzisco-Josephinische Landesaufnahme*, fiind situat în locul din hotar numit „Mlaka” (**Fig. 1.3** și **1.4**). Pe harta din 1975 movila poartă numele de „Malaca” (**Fig. 1.5d**). Verificare în teren F. Drașovean în 1993, poziționată în coordonate GPS în anul 2003 de F. Drașovean și reverificată în anul 2019 de V. Bunoiu și F. Drașovean.

Foeni, obiectivul nr. 3a.

1.a. Cruceni, com. Foeni

1.b. Mlaka (pe *Franzische Landesaufnahme* și *Franzisco-Josephinische Landesaufnahme*), Mlaka pe harta militară din 1975.

1.c. Pe terasa din dreapta Timișăuului pe care se află tumulul (obiectiv nr. 3), la 300 m est de punctul de trecere a frontierei spre Jaša Tomić (fostă Modoș), pe o suprafață de cca. 250 m au fost descoperite materiale arheologice (**Fig. 6**).

1.d. N 45°28'542"; E 20°51'279". Eroarea arătată de instrument în momentul măsurătorii era de 6 m. Altitudine 82 m.

2. Materiale preistorice (cultura Baden), sarmatice și medievale timpurii.

3.a. Inedit.

3.b. Materialele de pe teritoriul acestei așezări au fost atribuite tumulului (obiectiv nr. 3) de F. Medeleț și I. Bugilan (1987, v. Foeni, nr. 6, 131), informație preluată și de Luca, S. A. (2006, 112, v. Foeni, nr. 1f). Cercetările noastre de teren au arătat că materialele arheologice se află răspândite la nord și est de tumul, în zona tumulului și partea sa vestică nu au fost descoperite astfel de materiale. Descoperită de V. Bunoiu și F. Drașovean în februarie 2019.

Foeni, obiectivul nr. 4.

1.a. Cruceni, com. Foeni

1.b. —

1.c. Movilă de pământ cu un diametru de cca. 50 m și o înălțime de 3 m, situată în imediata apropiere a punctului de trecere a frontierei spre Jaša Tomić (fostă Modoș), la nord-vest de acesta, tăiată de linia frontierei de stat (**Fig. 6**).

1.d. N 45°28'.377"; E 20°50'802". Eroarea arătată de instrument în momentul măsurătorii era de 6 m. Altitudine 81 m.

2. Fără materiale arheologice.

3.a. Medeleț, F., Bugilan, I. 1987, Fig. 16 și p. 131, v. Foeni, nr. 7; Luca, S. A. 2005, 112, pct. 2b).

3.b. Aceasta este ridicătura de pământ figurată atât pe *Josephinische Landesaufnahme* (**Fig. 1.2**), dar și pe celelalte hărți (**Fig. 1.3** și **1.4**). Verificare în teren F. Drașovean în 1993, poziționată în coordonate GPS în anul 2003 de F. Drașovean și în anul 2019 de V. Bunoiu.

Foeni, obiectivul nr. 5.

1.a. Foeni, com. Foeni

1.b. „Stația de Gaz”, „Foeni-Gaz”, denumiri date de vecinătatea Stației de pompă a gazelor Schelei de Foraj și Extracție Șandra.

1.c. Terasă situată la cca. 100 m est de Stația de Gaz, aflată la 2,5 km. nord-vest de turla bisericii ortodoxe din Foeni și la 2,4 km. de punctul de trecere a frontierei spre Medjia (**Fig. 7**).

1.d. N 45°30'545"; E 20°50'397". Eroarea arătată de instrument în momentul măsurătorii era de 5 m. Altitudine 79 m. La D. Ciobotaru și R. Krauss (2009, Fig. 1), coordonatele sunt: N 45°30'29"; E 20°50'33".

2. Descoperiri din neoliticul timpuriu (cultura Starčevo-Criș, faza IIB), eneolitic (cultura Baden și Kostolac), epoca bronzului (cultura Nagyrev și Mako), cultura Cruceni-Belegiș, perioada sarmatică (sec. III-IV) și medievală. În anul 2001, în perimetrul Stației de pompă a fost descoperită o monedă de argint de la împăratul Hadrian.

3.a. Benea 1996, 253; Mare, M. 2004, 174; Luca, S. A. 2006, 112, pct. 1d; Krauß, R. Ciobotaru, D. 2013.

3.b. Obiectivul este situat în „Pusta Talagea” pe harta *Franzische Landesaufnahme*, iar pe *Franzisch-Josephinische Landesaufnahme* acest microtoponim este menționat la sud-vest de vechea amplasare, în locul unde era menționat toponimul „Czernovina”. Cercetări de teren F. Drașovean și M. Mare (1992), F. Drașovean, F. Gogâltan, D. Ciobotaru și A. Szentmiklosi (1993), verificat și poziționat în coordonate GPS de F. Drașovean (2003) și de V. Bunoiu (2019). Săpături efectuate în cadrul proiectului Foeni de F. Drașovean, D. Ciobotaru (1998) și D. Ciobotaru (1999–2000). În anul 2009, în cadrul unui proiect cu Universitatea din Tübingen, au fost reluate cercetările de un colectiv condus de D. Ciobotaru și R. Krauss (2009).

Foeni, obiectivul nr. 6.

1.a. Foeni, com. Foeni

1.b. –

1.c. Tumul aplatizat situat la 100 m nord-vest de Stația de Gaz (**Fig. 7**). Are un diametru de 10 m și o înălțime păstrată de 1 m.

1.d. N 45°30'527"; E 20°50'506". Eroarea arătată de instrument în momentul măsurătorii era de 5 m. Altitudine 80 m.

2. Tumul, încadrare culturală neprecizată.

3.a. Krauß, R., Ciobotaru, D. 2013, 40, Fig. 1.

3.b. Tumul situat în „Pusta Talagea” pe harta *Franzische Landesaufnahme*. Este marcat și pe *Franzisch-Josephinische Landesaufnahme*. Reidentificat de R. Krauß și D. Ciobotaru, verificat și poziționat în coordonate GPS de F. Drașovean și V. Bunoiu (2019).

Foeni, obiectivul nr. 7.

1.a. Foeni, com. Foeni

1.b. –

1.c. Tumul aplatizat situat la 200 m vest de Stația de Gaz, în stânga drumului de acces spre Stație (**Fig. 7**). Are un diametru de 15 m și o înălțime păstrată de 2,5 m.

1.d. N 45°30'448"; E 20°50'342". Eroarea arătată de instrument în momentul măsurătorii era de 5 m. Altitudine 81 m.

2. Tumul, încadrare culturală neprecizată.

3.a. Krauß, R., Ciobotaru, D. 2013, 40, Fig. 1.

3.b. Tumul situat în „Pusta Talagea” pe *Franzische Landesaufnahme*. Este marcat și pe *Franzisch-Josephinische Landesaufnahme*. Reidentificat de F. Drașovean și M. Mare (1992), verificat de F. Drașovean, F. Gogâltan, D. Ciobotaru și A. Szentmiklosi (1993), verificat și poziționat în coordonate GPS în 2003 de F. Drașovean, în 2009 de R. Krauß și D. Ciobotaru și în 2018 de V. Bunoiu.

Foeni, obiectivul nr. 8.

1.a. Foeni, com. Foeni

1.b. „Gomila Mare/Hunca Mare”.

1.c. Movilă de pământ de mari dimensiuni, foarte probabil un tumul, situată la 800 m nord-vest de Stația de Gaz, la 1,8 km. de Punctul de trecere al frontierei spre Pardani (**Fig. 7**). Are un diametru de cca. 40 m și o înălțime păstrată de 5 m.

1.d. N 45°30'843"; E 20°50'334". Eroarea arătată de instrument în momentul măsurătorii era de 5 m. Altitudine 86 m.

2. Tumul, încadrare culturală neprecizată.

3.a. Borza, A. 1943, 521; Medeleț, F., Bugilan, I. 1987, v. Foeni, Fig. 16 și p. 130–131, la nr. 1; Luca S.A. 2005, 112, v. Foeni, la pct. 2a.

3.b. A. Borza scrie că această movilă „a fost săpată, aflându-se în ea vase, etc. dispărute”. Verificat și poziționat în coordonate GPS de F. Drașovean (2003) și de V. Bunoiu (2019). Movila nu este marcată pe *Josephinische Landesaufnahme*, iar pe *Franzische Landesaufnahme* și *Franzisco-Josephinische Landesaufnahme* este situată în „Pusta Talagea”. Pe *Franzisco-Josephinische Landesaufnahme* și pe harta din 1975 poartă numele de „Gomila Mare”.

Foeni, obiectivul nr. 9.

1.a. Foeni, com. Foeni

1.b. „Gomila Mică”.

1.c. Tumul cu un diametru de 30 m și o înălțime de 5 m. (măsurată în 1992; în 2018, datorită lucrărilor agricole, mai avea cca. 3 m.), situat la 1,2 km. nord de turla bisericii ortodoxe din Foeni și la 400 m sud-vest de drumul Foeni-Ionel (**Fig. 8**).

1.d. N 45°30'643"; E 20°52'196". Eroarea arătată de instrument în momentul măsurătorii era de 5 m. Altitudine 85 m.

2. Tumul, încadrare culturală incertă.

3.a. Medeleț, F., Bugilan, I. 1987, v. Foeni, Fig. 16 și p. 131–131, la nr. 5; Luca, S. A. 2006, 112, v. Foeni, pct. 1e.

3.b. Tumulul este marcat pe toate cele trei ridicări topografice austriece. Pe harta publicată de F. Medeleț și I. Bugilan tumulul este amplasat eronat la nord-est de localitate (Medeleț, F., Bugilan, I. 1987, v. Foeni, Fig. 16). Aceiași autori mai precizează că pe movilă și în jurul ei au fost descoperite materiale Coțofeni, daco-romane și feudale, fapt ce l-a determinat pe S. A. Luca să-l încadreze în categoria „situri arheologice cu stratigrafie complexă” (Luca, S. A. 2006, 112, v. Foeni, pct. 1e). Cercetările efectuate în 2019 au demonstrat că pe movilă au fost observate doar câteva fragmente ceramice neolitice, vehiculate de constructorii movei din stratul pe care a fost construită, și pe terasa pe care se află movila a fost descoperită ceramică Starčevo-Criș, sarmatică și medievală. Tumulul apare pe toate reprezentările cartografice din secolele XVIII-XIX, mai puțin pe cele din secolul XX. Legat de localizarea în „Hodaia/Odaia Nouă”, acest toponim este menționat pe *Franzisco-Josephinische Landesaufnahme* și pe harta din 1975 la est de localitate, în dreapta drumului Foeni-Ionel și nu în acest loc. Este posibil însă ca în memoria locuitorilor această denumire să se fi extins și asupra zonei din stânga acestui drum. Verificat și poziționat în coordonate GPS de F. Drașovean (2003), de V. Bunoiu (2018) și de D. Diaconescu, V. Bunoiu și F. Drașovean în 2019.

Foeni, obiectivul nr. 9a.

1.a. Foeni, com. Foeni

1.b. „Hodaia Nouă”.

1.c. Terasă situată în stânga Timișăuului, la 1,2 km. nord de turla bisericii ortodoxe din Foeni și la 400 m sud-vest de drumul Foeni-Ionel (**Fig. 8**).

1.d. N 45°30'634"; E 20°52'205". Eroarea arătată de instrument în momentul măsurătorii era de 5 m. Altitudine 83 m.

2. Neoliticul timpuriu (cultura Starčevo-Criș, faza a III-a), perioada sarmatică și medievală târzie.

3.a. Medeleț, F., Bugilan, I. 1987, v. Foeni, Fig. 16 și p. 131–131, la nr. 5; Luca, S. A. 2006, 112, v. Foeni, pct. 1e.

3.b. La F. Medeleț și I. Bugilan nu se face distincție dintre materialele descoperite pe movilă și cele de pe terasa pe care aceasta se situează. Terasa se află în locul numit acum de localnici „Hodaia/Odaia Nouă”, ca atare propunem ca acestui obiectiv să i se atribuie numele de „Hodaia Nouă”. Cercetări de teren F. Drașovean și F. Gogâltan în 1993 și D. Diaconescu, V. Bunoiu și F. Drașovean în 2019.

Foeni, obiectivul nr. 10.

1.a. Foeni, com. Foeni

1.b. „Gropile de cărămizi” (la A. Borza 1943, 521).

1.c. La 400 m nord de conacul familiei Mocioni, pe o fostă movilă ce mărginește un fost braț al Timișului (Fig. 8).

1.d. N 45°30'211"; E 20°52'138. Eroarea arătată de instrument în momentul măsurătorii era de 6 m. Altitudine 79 m.

2. Locuire deschisă, au fost descoperite materiale ceramice aparținând culturii Baden, faza clasică, epoca bronzului, cultura Vatina (?) și perioada sarmatică.

3.a. Borza, A. 1943, 521.

3.b. Probabil aceasta este ridicătura de pământ marcată pe *Josephinische Landesaufnahme*, iar pe *Franzisco-Josephinische Landesaufnahme* este documentată exploatarea lutului amintită de A. Borza. Descoperită de A. Borza, reidentificată și verificată de F. Drașovean (1993) și poziționată în coordonate GPS (2003). La acea dată, din movilă, foarte probabil un tell, nu a mai rămas decât o mică parte din latura de sud, iar în gropile din care a fost extras lutul erau depozitate resturi menajere și moloz. Din profilul părții păstrate am strâns materiale ceramice aparținând culturii Baden și câteva fragmente sarmatice. Materialele Baden erau poziționate la adâncimea de 0,7 m. Nu putem confirma, dar nici infirma, prezența materialelor Vatina amintite de A. Borza (1943, 521).

Foeni, obiectivul nr. 11.

1.a. Foeni, com. Foeni

1.b. „Cimitirul ortodox”

1.c. Terasă înaltă din stânga Timișului, situată în marginea de sud a localității, în dreapta drumului spre Cruceni (Fig. 9). Este foarte posibil ca locuirea să se întindă și în grădinile caselor din stânga drumului, acolo fiind descoperite materiale preistorice și medievale.

1.d. N 45°29'760"; E 20°52'020". Eroarea arătată de instrument în momentul măsurătorii era de 6 m. Altitudine 87 m.

2. Eneolitic timpuriu (Complexul cultural Foeni-Petrești, faza I), epoca bronzului (grupul Foeni-Gornea), necropolă și așezare sarmatică (sec. III), perioada prefeudală (sec. V), evul mediu timpuriu (sec. XII-XIII) și dezvoltat (sec. XVI-XVII).

3. a. Milleker, B. 1987, 42; Borza, A. 1943, 520; Lazarovici, G. 1979, 167, 210; Medeleț, F., Bugilan, I. 1987, v. Foeni, 132; Drașovean, F. 1994a; Drașovean, F. 1994b; Drașovean, F. 1997; Drașovean, F. 2004; Drașovean, F. et al. 1997, 17; Drașovean, F. et al. 2000, 37; Gumă, M. 1997, 22, 26, 28, 29, 32, 36; Gogâltan, F. 1992; Gogâltan, F. 1993; Gogâltan, F. 1994; Gogâltan, F. 1996; Gogâltan, F. 2014a; Luca, S. A. 2006, 111–112.

3.b. În „Cimitirul ortodox” nu au fost descoperite materiale aparținând culturilor Criș și Vinča, așa cum s-a menționat în literatură (Lazarovici, G. 1979, 167, 210; Medeleț, F., Bugilan, I. 1987, v. Foeni, 132; Luca, S. A. 2005, 111), cele câteva fragmente ceramice decorate cu impresiuni cu degetul și benzi punctat-incizate aparțin paletei ornamentale a ceramicii Complexului cultural Foeni-Petrești, faza I. De asemenea nu se confirmă nici locuirile aparținând culturilor Tiszapolgár (Bochiș, B. 2004, 51 și nota 13, 56), Cruceni-Belegiș (Gogâltan, F. 2016a, 100) și hallstattiene (Luca, S. A. 2006, 111). Legat de așezarea Tiszapolgár, s-a citat o informație furnizată de F. Drașovean (Bochiș, B. 2004, nota 13), dar aceasta se referea la un import Tiszapolgar descoperit în ultimul nivel Foeni și nu la o așezare a acestei culturi. Totodată, descoperiri ale unor materiale Cruceni-Belegiș au fost făcute în Cimitirul ortodox sârbesc (obiectiv nr. 19), și nu în cel catolic așa cum se susține (Gogâltan, F. 2014a, 100). În Cimitirul catolic, aflat peste Timiș, la 200 m vest de cel ortodox, situat într-o zonă joasă, inundabilă, nu au fost făcute nici un fel de descoperiri. În vechea literatură s-a mai indus că în „Cimitirul ortodox” ar fi o fortificație din

epoca bronzului. Această idee a plecat de la textul lui B. Milleker potrivit căruia descoperirile de aici au fost făcute pe un dâmb și că au fost descoperite vase, probabil (*nehány*), din epoca bronzului (1897, 42), iar I. Ferenczi, printr-un paralogism, asimilând folosirea movilelor de pământ din Banat ca fortificații probabile în epoca bronzului induce ideea existenței unei fortificații (Ferenczi, I. 1965, 122). Această idee este preluată și „dezvoltată” de L. Mărghitan (1979, 82; 1980, 75–76), care o atribuie sfârșitului epocii bronzului și începutului epocii fierului, informație reiterată, fără a fi verificată, de S. A. Luca (2005, 111). De abia în urma cercetărilor din anii 1999 și 2001, dar mai cu seamă din 2007 și 2013, s-a putut preciza în acest loc existența unui șanț de apărare din perioada timpurie a epocii bronzului.

Foeni, obiectivul nr. 12.

1.a. Foeni, comuna Foeni

1.b. –

1.c. La ieșirea din Foeni spre Cruceni, în grădinile caselor din dreapta străzii principale, pe o terasă din stânga Timișăuului (**Fig. 9**).

1.d. N 45°29'986"; E 20°52'051". Eroarea arătată de instrument în momentul măsurătorii era de 6 m. Altitudine 85 m.

2. Materiale ceramice preistorice și medievale (sec. XII-XIII).

3.a. Inedit.

3.b. Cercetări de teren F. Drașovean și M. Mare (1992), verificat și poziționat în coordonate GPS de F. Drașovean (2003).

Foeni, obiectivul nr. 13.

1.a. Foeni, comuna Foeni.

1.b. „La vii/În vii”.

1.c. Pe o terasă din strânga Timișăuului, situată la 700 m nord-vest de turla bisericii ortodoxe române din Foeni, la cca. 200 m. în spatele conacului familiei Mocioni (**Fig. 8**).

1.d. 45°30'213"; E 20°51'790". Eroarea arătată de instrument în momentul măsurătorii era de 6 m. Altitudine 83 m.

2. Materiale ceramice aparținând culturii Vinča, probabil faza C, preistorice atipice și sarmatice.

3.a. Inedit. Cercetări de teren F. Drașovean, F. Gogâltan și M. Mare (1992), verificat și poziționat în coordonate GPS de F. Drașovean (2003). Acest toponim nu apare pe hărți, dar pe *Franzische Landesaufnahme* este reprezentată o livadă, iar pe și *Franzisco-Josephinische Landesaufnahme* o livadă cu pomi și vie. În memoria localnicilor s-a păstrat această denumire datorită faptului că pe terasa respectivă a fost o mică podgorie până la începutul secolului al XX-lea.

Foeni, obiectivul nr. 14.

1.a. Foeni, comuna Foeni.

1.b. –

1.c. În dreapta drumului spre Ionel, la 150 m est de acesta, pe o terasă situată între două brațe secate ale Timișăuului (**Fig. 10**), aflată la 1,9 km. nord-est de turla bisericii ortodoxe române din Foeni.

1.d. N 45°30'960"; E 20°52'369". Altitudine 78 m. Eroarea arătată de instrument în momentul măsurătorii era de 6 m.

2. Materiale preistorice și medievale târzii.

3.a. Inedit.

3.b. Pe cea de-a doua ridicare topometrică austriacă zona se află la sud de „Kotu Flur” (Cotu Florii), iar pe *Franzisco-Josephinische Landesaufnahme* este situată între „Hodaja Nouă”, Hodaia/Odaia Nouă și „Kotu Flori” (**Fig. 1.3 și 1.4**). Cercetări de teren F. Drașovean, F. Gogâltan și M. Mare (1992), verificat și poziționat în coordonate GPS de F. Drașovean (2003).

Foeni, obiectivul nr. 15.

1.a. Foeni, comuna Foeni.

1.b. „Sălaș”.

1.c. La 50 m. în stânga drumului spre Ionel, după podul peste Timiș, în dreapta acestuia, pe o terasă înaltă (**Fig. 10**) aflată la 2,5 km. nord-vest de turla bisericii ortodoxe române din Foeni.

1.d. N 45°31'299"; E 20°51'602". Eroarea arătată de instrument în momentul măsurătorii era de 6 m. Altitudine 80 m.

2. Neolitic timpuriu (cultura Starčevo-Criș, faza I), epoca bronzului (grupul Cornești-Crvenka), prima vârstă a fierului (cultura Basarabi), a doua vârstă a fierului (La Tène, sec. III a. Chr.), perioada sarmatică (sec. III-IV).

3.a. Greenfield H. J., Drașovean F., 1994; Kuijt, I. 1994; Gumă, M. 1997, 22, 26, 28, 30, 32, 36; Ciobotaru, D. 1998; Gogâltan, F. 1999, 200; Spataro, M. 2004; Drașovean, F. 2007; Drașovean, F. 2009; Georgescu, A. 2013; Luca, S. A. 2005, 112, nr. 1c. La S. A. Luca este citată și lucrarea lui N. Gudea și I. Moțu (1983), dar autorii nu se referă la această așezare.

3.b. Pe *Franzsiszeische Landesaufnahme* și *Franzisco-Josephinische Landesaufnahme* zona este situată între „Pusztalag/Talacya” și „Kotu Flur/Kotu Florii” (**Fig. 1.3** și **1.4**). Pe harta din 1975, obiectivul este localizat între „Șirocani și „Săliște” (**Fig. 1.5**). Toponimul „Sălaș” este relativ recent și derivă de la situarea în acel loc a unui sălaș, înconjurat de o livadă, care este marcat pe cele două hărți austriece menționate. La Georgescu, A. (2013, Fig. 1), situl este localizat greșit, la cca. 100 m sud de terasa pe care se află. Descoperită în 1992 de F. Drașovean și F. Gogâltan, poziționat în coordonate GPS de F. Drașovean (2003). Cercetări sistematice în perioada 1992–1994 coordonate de F. Drașovean și H. J. Greenfield (Universitatea din Manitoba, Canada).

Foeni, obiectivul nr. 16.

1.a. Foeni, comuna Foeni

1.b. „Gomila Lupului I”.

1.c. În hotarul cu localitatea Ionel, pe o terasă înaltă din stânga Timișului, la cca. 150 de acesta (**Fig. 11**), și la 2,7 km. nord de turla bisericii ortodoxe române din Foeni.

1.d. N 45°31'521"; E 20°52'259". Eroarea arătată de instrument în momentul măsurătorii era de 5 m. Altitudine 83 m.

2. Epoca bronzului, perioada mijlocie, grupele Cornești-Crvenka și Szeremle-Bijelo Brdo.

3.a. Garașanin, M. 1983, 511; Medeleț, F., Bugilan, I. 1987, v. Foeni, Fig. 16 și p. 131, nr. 4; Gogâltan, F. 1992; Gogâltan, F. 1993; Gogâltan, F. 1994; Gogâltan, F. 1996; Gogâltan, F. 2016b; Gumă, M. 1997, 15, 43, 45; Marinković, S. 1996; Luca, S. A. 2005, 112, v. Foeni, nr. 1b. La S. A. Luca se constată o serie de inadvertențe de citare: în acest loc nu au fost descoperite materiale din perioada timpurie a epocii bronzului, iar în lucrarea citată a lui N. Gudea și I. Moțu (1983) autorii nu se referă la această așezare (aceeași opinie la Gogâltan, F. 2016b, 106).

3.b. Cercetări de teren F. Medeleț (1979), verificat de F. Drașovean și F. Gogâltan (1992), poziționat în coordonate GPS de F. Drașovean (2003) și D. Diaconescu și V. Bunoiu în 2019. Săpături F. Gogâltan (2014a, 104–106) în anul 1993. Din acest loc provin materialele ajunse la Muzeul din Zrenjanin (Marinković, S. 1996). Pe *Franzsiszeische Landesaufnahme* și pe *Franzisco-Josephinische Landesaufnahme* tell-ul este marcat, fiind situat în locul numit „Kotu Flur/Cotu Flori” (**Fig. 1.3** și **1.4**). Numele de „Gomila Lupului” nu apare pe nici un document cartografic, dar este folosit și astăzi de către localnici. Pentru a fi deosebit de un alt sit aflat la cca. 350 nord-est de acesta, și care a fost numit impropriu „Gomila Lupului II”, acest obiectiv a fost numit „Gomila Lupului I” (Szentmiklosi, A. 2005, 113, nota 15; 2006, 232, 236; 2009, 25, 106–108, 387; Gogâltan, F. 2014a, 106).

Foeni, obiectivul nr. 17.

1.a. Foeni, comuna Foeni

1.b. „Seliște I”.

1.c. La nord-vest de localitate, la cca. 2,5 km. de turla bisericii ortodoxe române din Foeni, la cca. 700 m vest de drumul spre Ionel și la cca. 650 m vest de obiectivul nr. 15, pe o terasă din dreapta Timișului (**Fig. 10**).

1.d. N 45°31'094"; E 20°51'178". Eroarea arătată de instrument în momentul măsurătorii era de 5 m. Altitudine 84 m.

2. Cultura Cruceni-Belegiș, perioada sarmatică (sec. III-IV).

3.a. Szentmiklosi, A., Timoc, C. 2005; Timoc, C., Szentmiklosi, A. 2008.

3.b. Pe *Franzsiszeische Landesaufnahme* și *Franzisco-Josephinische Landesaufnahme* zona este marcată ca „Pusztalagy/Talacya” (**Fig. 1.3** și **1.4**). Pe harta din 1975 în această zonă este menționat toponimul de „Șirocani” și nu cel de „Seliște”, care este localizat la nord-vest, în dreapta drumului spre Ionel. Poate este o eroare a autorilor hărții, deoarece localnicii folosesc în prezent pentru acest loc din hotar numele de „Seliște”, și, ca atare, îl vom păstra. Obiectivul a fost descoperit în 1993 de F. Drașovean, A. Szentmiklosi și D. Ciobotaru și poziționat în coordonate GPS de F. Drașovean (2003). În 2004, lui A. Szentmiklosi, care își pregătea teza de doctorat despre locuirile Cruceni-Belegiș din Banat (Szentmiklosi, A. 2009) i se dau fonduri de la săpătura din „Cimitirul ortodox” pentru a cerceta zona în care apărea la suprafață ceramică Cruceni-Belegiș. Însă, așa cum o arată și datele GPS publicate (N 45°31'261"; E 20°51'332", colțul de sud-vest al secțiunii), săpătura a fost plasată la cca. 250 m nord de centrul zonei cu concentrația cea mai mare de materiale și nu s-au descoperit structuri Cruceni-Belegiș, dar s-a putut preciza o zonă de maximă locuire din perioada sarmatică (sec. III-IV). Aceasta, situată la nord de obiectivul 17, poate fi individualizată ca un nou obiectiv, pe care-l numim obiectivul 17a, dar pentru care păstrăm toponimul de „Seliște”, deja introdus în literatură și, pentru a-l deosebi de acesta, propunem pentru obiectivul nr. 17 toponimul de „Seliște I”.

Foeni, obiectivul nr. 17a.

1.a. Foeni, comuna Foeni

1.b. „Seliște”.

1.c. La nord-vest de localitate, la cca. 2,6 km. de turla bisericii ortodoxe române din Foeni, la cca. 350 m vest de drumul spre Ionel, la cca. 350 m nord-vest de obiectivul nr. 15 și la cca. 250 m nord-est de obiectivul 17, pe o terasă din dreapta Timișăului (**Fig. 10**).

1.d. N 45°31'261"; E 20°51'332". Altitudine 82 m.

2. Perioada sarmatică (sec. III-IV).

3.a. Szentmiklosi, A., Timoc, C. 2005; Timoc, C., Szentmiklosi, A. 2008.

3.b. Pe *Franzsiszeische Landesaufnahme* și *Franzisco-Josephinische Landesaufnahme* zona este marcată ca „Pusztalagy/Talacya” (**Fig. 1.3** și **1.4**). Obiectivul a fost descoperit în 2004 de A. Szentmiklosi. Această zonă, situată la nord de obiectivul 17, a fost individualizată ca un nou obiectiv, pe care-l numim obiectivul 17a și pentru care păstrăm toponimul de „Seliște” introdus deja în literatură. La A. Szentmiklosi și C. Timoc (2005, Pl. I/2), situl este poziționat greșit, la cca. 800 m sud-vest de locul unde au fost făcute sondajele.

Foeni, obiectivul nr. 18.

1.a. Foeni, comuna Foeni.

1.b. „Seliște II”.

1.c. La nord-vest de localitate, la cca. 400 m sud-vest de obiectivul 17 și la 900 m est de Hunca Mare (obiectiv nr. 8), pe o terasă din dreapta Timișăului (**Fig. 10**).

1.d. N 45°31'055"; E 20°51'147". Eroarea arătată de instrument în momentul măsurătorii era de 5 m. Altitudine 86 m.

2. Cultura Vinča, etapa A3, materiale preistorice atipice și sporadic ceramică sarmatică.

3.a. Inedit.

3.b. Pe *Franzsiszeische Landesaufnahme* și *Franzisco-Josephinische Landesaufnahme* zona este marcată ca „Pusztalagy/Talacya” (**Fig. 1.3** și **1.4**). Pentru a nu se confunda cu obiectivul 17, care poartă microtoponimul „Seliște I”, propunem ca obiectivul 18 să poarte numele de „Seliște II”. Obiectivul a fost descoperit în 1993 de F. Drașovean, A. Szentmiklosi și D. Ciobotaru și poziționat în coordonate GPS de F. Drașovean (2003).

Foeni, obiectivul nr. 19.

1.a. Foeni, comuna Foeni.

1.b. „Cimitirul sârbesc”.

1.c. La 250 m sud de cimitirul ortodox român și la 100 m. în dreapta drumului Foeni-Cruceni pe o terasă din stânga Timișului (Fig. 9).

1.d. N 45°29'650"; E 20°52'090". Eroarea arătată de instrument în momentul măsurătorii era de 5 m. Altitudine 78 m.

2. Epoca bronzului, cultura Cruceni-Belegiș, evul mediu târziu (sec. XV-XVI).

3.a. A. Szentmiklosi 2009, 387.

3.b. Obiectivul a fost descoperit în 1992 de F. Drașovean și F. Gogâltan și poziționat în coordonate GPS de F. Drașovean (2003). Deoarece la suprafață au fost găsite câteva fragmente Cruceni-Belegiș, în 1995, profitând de săparea unei gropi pentru un mormânt, V. Cedică și A. Szentmiklosi au fost delegați să facă un sondaj. Cu acel prilej s-a precizat că stratul de cultură are o grosime de 1 m, fiind descoperite materiale ceramice din epoca bronzului, Cruceni-Belegiș și medievale (sec. XV-XVI). Este foarte probabil ca așezările din epoca bronzului și cea medievală din „Cimitirul ortodox” să se întindă până în acest loc. Cimitirul este figurat pe *Josephinische Landesaufnahme* și pe *Franzisco-Josephinische Landesaufnahme*.

Foeni, obiectivul nr. 20.

1.a. Foeni, comuna Foeni.

1.b. „Gomila Lupului II”

1.c. În stânga Timișului, pe o terasă înaltă situată la 350 nord-est de „Gomila Lupului I” (Fig. 11) și la 3,2 km. nord de turla bisericii ortodoxe române din Foeni.

1.d. N 45°31'721"; E 20°52'528". Eroarea arătată de instrument în momentul măsurătorii era de 5 m. Altitudine 84 m.

2. Culturile Cernavodă III-Boleraz și Cruceni-Belegiș, fazele I și II.

3.a. Szentmiklosi, A. 2005, 113, nota 15; 2006, 232, 236; 2009, 25, 106–108, 387; Gogâltan, F. 2014a, 106.

3.b. Terasa pe care se află obiectivul este cea marcată pe *Franzisco-Josephinische Landesaufnahme*. Pe *Franzische Landesaufnahme* și pe *Franzisco-Josephinische Landesaufnahme* terasa este situată între „Wiesen-Širokan” și „Kotu Flur/Cotu Flori” (Fig. 1.3 și 1.4). Toponimul de „Gomila Lupului” nu apare pe vreun document cartografic și nici nu este folosit de localnici pentru această terasă, toată zonă aflată la nord de „Gomila Lupului” purtând numele de „Cotu Florii”. Numele de „Gomila Lupului II” a fost dat de A. Szentmiklosi datorită relativei apropieri de movila numită de săteni „Gomila Lupului”. Cu toate că acest toponim nu este în concordanță cu documentele cartografice și nici cu istoria orală, îl acceptăm pentru a nu crea confuzie în literatură prin introducerea unei noi denumiri. Obiectivul a fost descoperit în 1993 de F. Drașovean și F. Gogâltan cu ocazia unei recunoașteri la „Gomila Lupului I”. Materialele ceramice au fost scoase la suprafață de un șanț practicat pe zona cea mai înaltă a terasei. În anii 2000 și 2004 lui A. Szentmiklosi i se direcționează fonduri de la săpătura din „Cimitirul ortodox” pentru a face săpături în vederea finalizării tezei de doctorat.

Foeni, obiectivul nr. 21.

1.a. Iohanisfeld (Ionel), comuna Otelec.

1.b. „Cotu Florii”.

1.c. În stânga Timișului, la 1,7 km. în dreapta drumului Foeni-Ionel, pe o terasă înaltă situată în locul unde Timișul face o ansă în unghi ascuțit, la cca. 300 m nord-est de „Gomila Lupului II” (Fig. 11).

1.d. N 45°31'892"; E 20°52'674". Eroarea arătată de instrument în momentul măsurătorii era de 5 m. Altitudine 82 m.

2. Perioada sarmatică.

3.a. Inedită.

3.b. Pe *Franzische Landesaufnahme* și pe *Franzisco-Josephinische Landesaufnahme* terasa este situată între „Wiesen-Širokan” și „Kotu Flur/Cotu Flori” (Fig. 1.3 și 1.4), dar localnicii numesc acest loc „Cotu Florii”. Obiectivul a fost descoperit în anul 1995 de F. Drașovean cu ocazia unei recunoașteri la „Gomila Lupului I”. Poziționat în coordonate GPS de F. Drașovean (2003) și verificat în 2019. Deși situl se află la numai 200 m nord de „Gomila Lupului II”, acesta se află pe teritoriul administrativ al comunei Otelec. Cu toate acestea, fiind foarte aproape de cel mai-sus menționat, l-am încadrat în repertoriul comunei Foeni.

Foeni, obiectivul nr. 22.

1.a. Foeni, comuna Foeni.

1.b. –

1.c. La 1,88 km. vest de mausoleul familiei Mocioni, la 200 m. în dreapta drumului 59D Foeni spre Pungă și la cca. 200 m est de fosta cale ferată Jaša Tomić (fostă Modoș)-Medja (fostă Pardani), pe o terasă mărginită la vest, nord și est de un fost braț de râu (**Fig. 18**).

1.d. N 45°29'583"; E 20°50'656". Eroarea arătată de instrument în momentul măsurătorii era de 5 m. Altitudine 76 m.

2. Epoca bronzului și ceramică sarmatică (sec. III-IV)

3.a. Inedit.

3.b. Obiectivul a fost descoperit în anul 1995 de F. Drașovean și S. Onișor și poziționat în coordonate GPS de F. Drașovean (2003). Această terasă este figurată ca o ridicătură pe *Franzisco-Josephinische Landesaufnahme*.

Foeni, obiectivul nr. 23.

1.a. Foeni, comuna Foeni.

1.b. „Gomilă I”.

1.c. La 2,7 km. sud-vest de mausoleul familiei Mocioni, la cca. 200 m. în dreapta drumului județean 59D Foeni-Jaša Tomić (fostă Modoș) și la 1,5 km. de Punctul de trecere a frontierei, pe o terasă din dreapta Timișăuului (**Fig. 12**) este o movilă de pământ cu un diametru de cca. 50 m și o înălțime de cca. 4 m.

1.d. N 45°29'062"; E 20°50'363". Eroarea arătată de instrument în momentul măsurătorii era de 5 m. Altitudine 82 m.

2. Perioadă neprecizată.

3.a. Inedit. Movila, așa cum poate fi dedus din poziționarea movilelor nr. 8 și 9 pe harta publicată de F. Medeleț și I. Bugilan (1987, Fig. 16), nu apare în repertoriul publicat.

3.b. Acest obiectiv nu este figurat pe *Josephinische Landesaufnahme* dar apare pe *Franziszeische Landesaufnahme*, iar pe *Franzisco-Josephinische Landesaufnahme* are marcat și cota de 83 m, fiind situat în „Puszt Margitycz”. Pe harta din 1975, locul poartă numele de „Stremeneac”. Referindu-se la o movilă alăturată (obiectiv nr. 24), F. Medeleț și I. Bugilan folosesc toponimul de „Gomilă”, care nu este precizat însă pe nici o hartă a zonei, dar era folosit de localnici și la data efectuării cercetărilor noastre de teren. Din investigațiile noastre, bătrânii satului nu au putut însă preciza exact dacă numele folosit de cei doi autori desemnează această movilă sau cea situată la nord-vest (la noi obiectivul nr. 24 = „Gomila”). Ca atare, pentru a o deosebi de obiectivul 24 = „Gomilă”, inclus cu acest toponim în repertoriul lui F. Medeleț și I. Bugilan, propunem pentru obiectivul 23 numele de „Gomila I”.

Foeni, obiectivul nr. 23a.

1.a. Foeni, comuna Foeni.

1.b. „Între Gomile”.

1.c. La 2,7 km. sud-vest de mausoleul familiei Mocioni, la cca. 200 m. în dreapta drumului județean 59D Foeni-Jaša Tomić (fostă Modoș) și la 1,5 km. de Punctul de trecere a frontierei, pe o terasă din dreapta Timișăuului, pe a două terasă a Timișăuului (**Fig. 12**) pe care se află două movile de pământ.

1.d. N 45°29'108"; E 20°50'297". Eroarea arătată de instrument în momentul măsurătorii era de 5 m. Altitudine 79 m.

2. Materiale ceramice preistorice, sarmatice și medievale timpurii.

3.a. Inedit.

3.b. Pe *Franziszeische Landesaufnahme* și *Franzisco-Josephinische Landesaufnahme*, obiectivul este situat în „Puszt Margitycz”, iar pe harta din 1975, locul poartă numele de „Stremeneac”. Materialele arheologice au fost descoperite, cu precădere, între cele două movile (obiectivele 23 și 24), drept pentru care propunem ca acest obiectiv să poarte numele de „Între Gomile”. Obiectivul a fost descoperit în anul 1995 de F. Drașovean și S. Onișor și poziționat în coordonate GPS de F. Drașovean (2003) și verificat de F. Drașovean și V. Bunoiu în 2019.

Foeni, obiectivul nr. 24.

1.a. Foeni, comuna Foeni.

1.b. „Gomilă”.

1.c. La cca. 2,7 km. sud-vest de mausoleul familiei Mocioni și cca. 250 m. în stânga drumului județean 59D Foeni-Jașa Tomić (fostă Modoș) și la 1,8 km. de Punctul de trecere a frontierei (**Fig. 12**) este o movilă de pământ cu un diametru de cca. 40 m și o înălțime de cca. 4 m.

1.d. N 45°29'162"; E 20°50'250". Eroarea arătată de instrument în momentul măsurătorii era de 5 m. Altitudine 81 m.

2. Încadrare culturală incertă.

3.a. Medeleț, F., Bugilan, I. 1987, sv. Foeni, 131, nr. 8 și Fig. 16; Luca, S. A. 2006, 112, v. Foeni, 1h.

3.b. Această ridicătură de pământ este marcată pe *Franzische Landesaufnahme* și *Franzisco-Josephinische Landesaufnahme*, fiind situată în „Puszt Margitycz”, iar pe harta din 1975 locul poartă numele de „Stremeneac”. Așa cum am precizat anterior, toponimul de „Gomilă”, menționat de F. Medeleț și I. Bugilan, nu este marcat pe nici o hartă a zonei, dar era folosit de localnici care nu au putut însă preciza exact dacă numele de „Gomilă” desemnează această movilă sau cea situată la sud-est (la noi obiectivul nr. 23). Cu toate acestea vom păstra acest toponim pentru această movilă. Nu a fost observat șanțul circular de apărare (?) menționat de F. Medeleț și I. Bugilan (1987, 131, sv. Foeni, nr. 8), dar în partea de nord movila este mărginită de o zonă mai joasă, foarte probabil un curs de apă fosil ce desparte acest obiectiv de obiectivul nr. 25. Referitor la materialele descoperite, cercetările noastre au arătat că pe suprafața acestuia apar sporadic numai materiale sarmatice și medievale, iar cele preistorice, împreună cu cele sarmatice și medievale, sunt răspândite pe suprafața întregii terase (la noi obiectiv nr. 23a = „Între Gomile”) pe care se află cele două movile (obiectiv nr. 23 și 24). Obiectivul a fost reidentificat în anul 1995 de F. Drașovean și S. Onișor și poziționat în coordonate GPS de F. Drașovean (2003) și verificat de F. Drașovean și V. Bunoiu în 2019.

Foeni, obiectivul nr. 25.

1.a. Foeni, comuna Foeni.

1.b. –

1.c. La 2 km. vest de mausoleul familiei Mocioni, la 400 m vest de drumului 59D Foeni-Jașa Tomić (fostă Modoș), în stânga drumului de pământ spre Pungă și la 150 m nord de obiectivul 24/Gomila I, pe o terasă mărginită la sud de un curs fosil de apă (**Fig. 12** și **18**).

1.d. N 45°29'282"; E 20°50'217". Eroarea arătată de instrument în momentul măsurătorii era de 5 m. Altitudine 82 m.

2. Materiale ceramice preistorice și medievale.

3.a. Inedită.

3.b. Obiectivul a fost descoperit în anul 1995 de F. Drașovean și S. Onișor, poziționat în coordonate GPS de F. Drașovean (2003) și verificat de F. Drașovean și V. Bunoiu în 2019.

Foeni, obiectivul nr. 26.

1.a. Foeni, comuna Foeni.

1.b. „Bucovina I”, în „Pusta Talagea”.

1.c. La 5,6 km. vest de mausoleul familiei Mocioni, în Pungă, la 700 m sud de linia nordică a frontierei de stat, pe partea vestică a unui fost braț de râu (**Fig. 13**) se află o ridicătură de pământ cu un diametru de cca 25 m și înaltă de cca. 2 m, foarte probabil un tumul.

1.d. N 45°29'647"; E 20°47'624". Eroarea arătată de instrument în momentul măsurătorii era de 5 m. Altitudine 83 m.

2. Neprecizată.

3.a. Medeleț, F., Bugilan, I. 1987, sv. Foeni, 131, v. Foeni, nr. 2; Luca, S. A. 2006, 112, v. Foeni, nr. 1g.

3.b. Acest obiectiv este figurat pe *Josephinische Landesaufnahme*; pe *Franzisco-Josephinische Landesaufnahme* apare ca un punct topometric cu cota de 82 m, iar fostul braț de râu pe care se află obiectivul purta numele de „Kriva-dolina”. Pe *Franzische Landesaufnahme* în zona „Pungii” nu este marcată nici o

ridicătură de pământ. F. Medeț și I. Bugilan (1987, sv. Foeni, 131, nr. 2) precizează că în apropierea movilei a fost descoperit un celt de bronz datat în Ha. A1). Pentru a-l deosebi de celelalte obiective din zona numită Bucovina, propunem ca acest obiectiv să poarte numele de „Bucovina I”. Obiectivul a fost reidentificat în anul 1995 de F. Drașovean și S. Onișor, poziționat în coordonate GPS de F. Drașovean (2003) și reverificat de F. Drașovean, D. Diaconescu și V. Bunoiu în 2019.

Foeni, obiectivul nr. 27.

1.a. Foeni, comuna Foeni.

1.b. „Bucovina II”, în „Pusta Talagea”.

1.c. La 5,6 km. vest de mausoleul familiei Mocsonyi, în Pungă, la cca. 70 m sud de obiectivul nr. 26, pe o terasă ce mărginește spre vest un fost braț de râu (**Fig. 13**) se află o movilă de pământ, probabil un tumul.

1.d. N 45°29'584"; E 20°47'635". Eroarea arătată de instrument în momentul măsurătorii era de 5 m. Altitudine 81 m.

2. Încadrare culturală neprecizată.

3.a. Medeț, F., Bugilan, I. 1987, sv. Foeni, 131, v. Foeni, nr. 3; Luca, S. A. 2006, 112, v. Foeni, nr. 1g.

3.b. Fostul braț de râu pe care se află obiectivul purta numele de „Kriva-dolina” pe *Franzisco-Josephinische Landesaufnahme*. Pentru a-l deosebi de celelalte obiective din zona numită Bucovina, propunem ca acest obiectiv să poarte numele de „Bucovina II”. Obiectivul a fost reidentificat în anul 1995 de F. Drașovean și S. Onișor și poziționat în coordonate GPS de F. Drașovean (2003) și reverificat de F. Drașovean, D. Diaconescu și V. Bunoiu în 2019.

Foeni, obiectivul nr. 27a.

1.a. Foeni, comuna Foeni.

1.b. „Bucovina III”, în „Pusta Talagea”.

1.c. La 5,6 km. vest de mausoleul familiei Mocioni, în „Pungă”, pe o terasă ce mărginește spre vest un fost braț de râu, între obiectivele 26/Bucovina I și 27/Bucovina II (**Fig. 13**), au fost descoperite materiale ceramice.

1.d. N 45°29'584"; E 20°47'635". Eroarea arătată de instrument în momentul măsurătorii era de 5 m. Altitudine 81 m.

2. Materiale ceramice preistorice, sarmatice și medievale.

3.a. Inedit.

3.b. Fostul braț de râu pe care se află obiectivul purta numele de „Kriva-dolina” pe *Franzisco-Josephinische Landesaufnahme*. Pentru a-l deosebi de celelalte obiective din zona numită Bucovina, propunem ca acest obiectiv să poarte numele de „Bucovina III”. Obiectivul a fost identificat în anul 1995 de F. Drașovean și S. Onișor și poziționat în coordonate GPS de F. Drașovean (2003) și reverificat de F. Drașovean, D. Diaconescu și V. Bunoiu în 2019.

Foeni, obiectivul nr. 28.

1.a. Cruceni, com. Foeni.

1.b. —

1.c. În partea nord de a localității, pe o terasă situată la sud de un fost braț de divagație al Timișului, astăzi canalizat. Această terasă este străbătută de ultima stradă din nordul satului, în partea de nord-est se află cimitirul catolic (**Fig. 14**).

1.d. N 45°28'705"; E 20°52'619. Eroarea arătată de instrument în momentul măsurătorii era de 5 m. Altitudine 79 m.

2. Așezări aparținând culturilor Starčevo-Criș, faza II, Vinča, etapele A2/A3, Tiszapolgar și perioada secolelor II-IV p. Chr.

3.a. Drașovean, F., Fota, A. 2003; Luca, S. A. 2006, 83, v. Cruceni, nr. 2.

3.b. La Drașovean, F., Fota, A. 2003, 55, nu făceam referire la un anumit toponim, ci ne-am referit la situarea pe strada cimitirului a șanțului care a dus la descoperirea unei părți din materialele arheologice, și nu a întregii locuiri, care se întinde pe întreaga terasă. Neînțelegând precizările din textul nostru, S. A. Luca (2006, 83) atribuie toate descoperirile ca provenind din șanțul de pe strada „Strada cimitirului”,

denumire preluată și transformată în toponim de O. Rogoza (2017, 12), la care această locuire apare sub numele de „Cruceni 2 (Strada Cimitirului)”. S. A. Luca (2006, 83) mai precizează eronat că la această locuire făceam referire într-un studiu (Drașovean, F. 2001, 35); în acel studiu aminteam, într-adevăr, de o locuire Starčevo-Criș de la Cruceni, dar era cea descoperită de Marius Moga și amintită în literatură (Lazarovici, G. 1979, 194), la noi obiectiv nr. 34. Coordonatele GPS publicate de O. Rogoza (2017, 12) sunt eronate, acestea situând obiectivul cu cca. 700 m spre nord-est, în dreapta drumului județean 59B Cruceni-Foeni.

Foeni, obiectivul nr. 29.

1.a. Foeni, comuna Foeni.

1.b. „Casa Magheț”

1.c. În centrul localității, pe o zonă înaltă delimitată la nord de clădirea primăriei Foeni și la sud de strada paralelă străzii principale (la Foeni străzile nu au nume și nici numere!), în grădina casei lui Ioan Magheț (nr. 332), (**Fig. 9**).

1.d. N 45°29'956"; E 20°52'415". Eroarea arătată de instrument în momentul măsurătorii era de 5 m. Altitudine 84 m.

2. Necropolă de înhumăție medievală timpurie, sec. XI-XII și probabil o biserică.

3.a. Szentmiklosi, A. 2000.

3.b. Descoperirea cimitirului medieval a fost făcută în anii '20 ai secolului trecut cu ocazia lucrărilor de extragere a lutului în vederea construirii clădirii primăriei. Cu acel prilej au fost găsite schelete și cărămizi (informație Pavel Periat, 1993). Groapa respectivă se mai putea vedea până în 2014, când a fost umplută cu moloz. În 1995, în urma descoperirii în grădina casei lui Ioan Magheț a unui inel de buclă din aur, A. Szentmiklosi și D. Ciobotaru au fost delegați de noi să facă un mic sondaj. În caseta care a fost săpată, la adâncimea de 1 m, au fost găsite mai multe schelete fără inventar, orientate est-vest, cu fața la est. Intersecțiile mormintelor au arătat că cimitirul a funcționat pe o lungă perioadă de timp.

Foeni, obiectivul nr. 30.

1.a. Cruceni, com. Foeni

1b. –

1c. La cca. 500 m est de drumul Cruceni-Foeni, pe o terasă mărginită la nord de un fost braț de râu, astăzi canalizat (**Fig. 14**), au fost descoperite materiale ceramice neolitice.

1.d. N 45°28'890"; E 20°53'025". Eroarea arătată de instrument în momentul măsurătorii era de 5 m. Altitudine 76 m.

2. Cultura Starčevo-Criș, probabil o fază târzie.

3.a. Inedită.

3.b. Cercetare de teren F. Drașovean (1995). Materialele ceramice atipice, recoltate de la suprafață, nu ne-au permis o încadrare într-una din fazele acestei culturi.

Foeni, obiectivul nr. 31.

1.a. Cruceni, com. Foeni.

1.b. „Grajdurile CAP-ului”/”Fostele grajduri ale CAP-ului”.

1.c. Necropola este situată în dreapta drumului județean Cruceni-Toager, la cca. 150 m de la ieșirea din localitate, la cca. 50 m. de acesta, pe o terasă mărginită la sud și vest de brațe fosile ale Timișului (**Fig. 15**).

1.d. N 45°28'119"; E 20°52'991". Eroarea arătată de instrument în momentul măsurătorii era de 5 m. Altitudine 75 m.

2. Cultura Cruceni-Belegiș.

3.a. Moga, M. 1969; Radu, O. 1970; 1973; Gumă, M. 1993; 151–157; 1997, 15; Medeleț, F. 1995; Szentmiklosi, A. Szentmiklosi, A. 2005b, 646; 2005a, 115; 2009, 21–22; 197–199; Luca, S. A. 2006, 82–83, v. Cruceni, nr. 1b; Motzoi-Chicideanu, I. 2011, 90, 624.

3.b. Pe *Josephinische Landesaufnahme* locul purta numele de „Kerestur Predium”, pe *Franzsiszeische Landesaufnahme* toponimul „Puszta Keresztur”, fiind situat la vest de actualul teritoriu al satului Cruceni, fiind mărginit de „Mlaka”, „Ogarelye”, „Slatina Mare” și „Valia Revniantzilor”. Pe *Franzisco-Josephinische*

Landesaufnahme zona în care se află situate necropola și așezarea Cruceni-Belegiș poartă numele de „Ogarelje”, toponim situat în „Pusta Keresztur”. A. Szentmiklosi numește acest loc „fostele grajduri ale CAP-ului” dar introduce și denumirea de „Modosi ut” (Szentmiklosi, A. 2009, 197, nota 663), deși, în aceeași lucrare, face distincție între cele două denumiri, folosind pentru necropolă denumirea de „fostele grajduri ale CAP-ului” și pentru așezare pe cea de „Modosi ut” (2009, 137, 142, 378). La S. A. Luca (2006b, 79, Fig. 39/1, 2) au fost publicate eronat două vase Cruceni-Belegiș ca fiind Vatina. Verificare în teren și poziționat în coordonate GPS de F. Drașovean (2017) și reverificat în 2019 de V. Bunoiu și F. Drașovean. Datele GPS publicate de O. Rogozea, P. Rogozea (2016, 172, nota 78) sunt corecte.

Foeni, obiectivul nr. 32a.

1.a. Cruceni, com. Foeni.

1.b. „Modosi ut”

1.c. În partea de sud-est a localității, la cca. 300 m vest de necropola Cruceni-Belegiș, pe o terasă delimitată la nord-est și sud-vest de brațe fosile ale Timișului (**Fig. 15**).

1.d. N 45°28'037”; E 20°52'493”. Eroarea arătată de instrument în momentul măsurătorii era de 4 m. Altitudine 74 m.

2. Paleolitic superior (?), cultura Cruceni-Belegiș, ceramică sarmatică (sec. III-IV) și medievală.

3.a. Gogâltan, F. 2004, 103 și n. 212; Szentmiklosi, A. 2009, 21–22; 197–199; Rogozea, O. C., Rogozea, P. 2016, 172)

3.b. În 1997, cu informații de la F. Medeleț, V. Cedică și A. Szentmiklosi fac o recunoaștere în teren pentru identificarea așezării aferente necropolei. În 1997 și 1999 lui A. Szentmiklosi, care intenționa să abordeze într-o teză de doctorat problema locuirilor Cruceni-Belegiș din Banat, i se dau fonduri și lucrători de la săpătura din „Cimitirul ortodox” (obiectiv 11) pentru a cerceta acest sit. Au fost săpate două secțiuni de 10 × 1 m, cea din 1997 (SI) pe parcela familiei Vig, iar cea din 1999 (SII) pe parcela familiei Kotlár. Descoperirile au fost valorificate în teza sa de doctorat (Szentmiklosi, A. 2009, 21–22; 197–199). Verificare în teren și poziționat în coordonate GPS de F. Drașovean (2017). Datele GPS publicate de O. C. Rogozea, P. Rogozea (2016, 172, nota 62), pe care le precizează eronat ca fiind ale punctului „La sondă”, indică partea sudică a acestui sit, „Modosi ut”. Trimiteri inexacte la Szentmiklosi, A. (2005b, 646 și 2005a, 115), care nu se referă la așezarea Cruceni-Belegiș, ci la necropolă. Din studiul *Franzisco-Josephinische Landesaufnahme*, hartă pe care apare și satul Cruceni înființat în anul 1868, singura stradă ce duce la Modoș (acum Jaša Tomić) este figurată mult spre vest față de locul așezării. Mai mult, pe aceeași hartă, în zona necropolei este menționat toponimul „Ogarelje”. Cu toate acestea, pentru a nu crea confuzie, propunem păstrarea vechilor denumiri din literatură „Grajdurile CAP-ului”/”Fostele grajduri ale CAP-ului” pentru necropolă, iar pentru așezare (la noi Obiectiv 32a) cea de „Modosi ut”.

Foeni, obiectivul nr. 32b.

1.a. Cruceni, com. Foeni.

1.b. „La Sondă”

1.c. La cca. 100 m sud-vest de așezarea Cruceni-Belegiș și la cca. 350 de frontiera de stat cu Serbia, pe o terasă mărginită la sud de Timiș, iar la nord-est de un curs fosil al Timișului (**Fig. 15**).

1.d. N 45°27'873”; E 20°52'432”. Eroarea arătată de instrument în momentul măsurătorii era de 4 m. Altitudine 74 m.

2. Grupul Cornești-Crvenka, ceramică sarmatică (sec. III-IV).

3.a. Gogâltan, F. 2004, 103 și n. 212; Szentmiklosi, A. 2009, 21–22; 197–199; Rogozea, O. C., Rogozea, P. 2016, 172)

3.b. În 1997, V. Cedică, A. Szentmiklosi și F. Gogâltan fac o recunoaștere în teren, prilej cu care identifică și această locuire. Verificare în teren și poziționat în coordonate GPS de V. Bunoiu și F. Drașovean (2019). Date GPS inexacte la O. Rogozea, P. Rogozea (2016, 172, nota 62), care situează această așezare în același loc cu cea de la „Modosi ut”.

Foeni, obiectivul nr. 33.

1.a. Foeni, com. Foeni

1b. „Foeni, nr. 415”.

1c. În dreapta conacului familiei Mocioni, la nr. 415, în curtea fostului SMT al IAS Peciu Nou.

1.d. N 45°30'011"; E 20°52'281". Eroarea arătată de instrument în momentul măsurătorii era de 4 m. Altitudine 85 m.

2. Perioada romană.

3.a. Inedită.

3.b. Recunoaștere în teren F. Drașovean, D. Diaconescu, C. Suci (2014). În curtea casei cu nr. 415 (situată în dreapta conacului familiei Mocioni), cu ocazia săpării unui șanț pentru introducerea unei conducte, la adâncimea de cca. 0,4 m. a fost găsit un monument din marmură cenușie de Bucova, decorat cu motive florale. Din păcate, pentru a putea avansa cu lucrarea, piesa a fost spartă de lucrători cu ciocanul pneumatic. Nu s-au putut face alte observații deoarece la momentul vizitei noastre era turnată deja o placă de beton pe suprafața curții. După cum arătau fragmentele pe care le-am ridicat de la fața locului, credem că o parte a monumentului este încă *in situ*. Marmura se află în MNBT și a fost cedată spre publicare lui A. Flutur. Această descoperire se adaugă inscripției funerare romane publicată de A. Barany, T. Momsen, F. Cumont și văzută pentru ultima dată de A. Borza în 1943, dar nu clarifică existența unei așezări romane la Foeni, acest monument putând face parte, alături, din colecția familiei Mocioni.

Cruceni, obiectivul nr. 34.

1.a. Cruceni, com. Foeni

1b. –

1c. La cca. 350 m sud de sat, în dreapta drumului spre Grăniceri, pe o terasă mai înaltă din stânga Timișului, la cca. 650 m. de acesta și la 1 km. nord-vest de Timiș (**Fig. 15**).

1.d. N 45°27'734"; E 20°53'127". Eroarea arătată de instrument în momentul măsurătorii era de 6 m. Altitudine 82 m.

2. Neolitic timpuriu, cultura Starčevo-Criș, faza a III-a.

3.a. Lazarovici G. 1979, 194.

3.b. Descoperită de M. Moga în 1958 cu ocazia efectuării cercetărilor din necropola Cruceni-Belegiș de la Cruceni (obiectiv. nr. 31) și amintită de G. Lazarovici ca fiind situată pe malul Timișului. Reidentificată și poziționată în coordonate GPS de F. Drașovean și V. Bunoiu în 2019. Cercetările efectuate în 2019 au arătat că locuirea Starčevo-Criș nu este localizată pe malul Timișului, ci la cca. 650 m nord-vest de acesta, fiind singura locuire identificată în acel areal. O posibilă extensie a acestei așezări și pe terasa pe care este situat obiectivul 32a, „Modosi ut”, este indicată de câteva fragmente ceramice cu pleavă în pastă descoperite în cadrul cercetărilor din 1997 (Szentmiklosi, A., 2009, 198 și nota 668).

Foeni, obiectivul nr. 35.

1.a. Foeni, comuna Foeni.

1b. –

1c. La cca. 200 m est de localitate și la cca. 1 km. sud de drumul Foeni-Giulvăz (**Fig. 16**), se află o movilă cu un diametru de cca. 15 m și înaltă de 0,7 m.

1.d. N 45°30'119"; E 20°53'298". Eroarea arătată de instrument în momentul măsurătorii era de 5 m. Altitudine 81 m.

2. Movilă de pământ, probabil un tumul.

3.a. Medeleț, F., Bugilan, I. 1987, 132, nr. 10.

3.b. Movila este marcată pe *Franzisko-Josephinische Landesaufnahme*. În prezent, tumulul este foarte puțin vizibil, fiind afectat de lucrări (au fost identificate urmele unui bazin din beton folosit la adăparea animalelor) și, foarte probabil, de braconaje arheologice. A fost reidentificat în 2019 de V. Bunoiu, D. Diaconescu și F. Drașovean și poziționat în coordonate GPS.

Foeni, obiectivul nr. 36³².

1.a. Foeni, comuna Foeni.

³² În urma studierii hărților administrative, acest obiectiv este situat pe teritoriul comunei Giulvăz.

1.b. –

1.c. În partea de est a localității, la 150 m. în stânga drumului Foeni-Giulvăz și la 300 m nord-est de Ferma Foeni, în partea de nord-est a unei terase mai înalte se află o movilă cu un diametru de cca. 20 m și înaltă de 2 m.

1.d. N 45°32'071"; E 20°56'698". Eroarea arătată de instrument în momentul măsurătorii era de 5 m. Altitudine 69 m.

2. Movilă de pământ, probabil un tumul.

3.a. Inedit.

3.b. Pe *Franzische Landesaufnahme* și *Franzisco-Josephinische Landesaufnahme* ridicătura de pământ nu este reprezentată, dar este figurată terasa pe care este situată. A fost reidentificată în 2019 de V. Bunoiu, D. Diaconescu și F. Drașovean și poziționat în coordonate GPS.

Foeni, obiectivul nr. 37.

1.a. Foeni, comuna Foeni.

1.b. –

1.c. În partea de vest a localității, la 2 km. de turla mausoleului familiei Mocioni și la 100 m. în stânga drumului Foeni-Jașa Tomić (fostă Modoș), pe terasa din dreapta Timișatului se află un grup de două movile (**Fig. 12**). Cea dispusă spre nord, probabil un tumul, foarte aplatizat, are un diametru de cca. 10 m și este înaltă de 1 m.

1.d. N 45°28'862"; E 20°50'986". Eroarea arătată de instrument în momentul măsurătorii era de 5 m. Altitudine 76 m.

2. Încadrare culturală incertă.

3.a. Inedit.

3.b. Tumulul nu este marcat pe hărțile austriece. Acesta nu apare în repertoriul lui F. Medeleț și I. Bugilan. A fost identificat, cartat și poziționat în coordonate GPS de V. Bunoiu și F. Drașovean în anul 2019.

Foeni, obiectivul nr. 38.

1.a. Foeni, comuna Foeni.

1.b. –

1.c. În partea de vest a localității, la 2 km. de turla mausoleului familiei Mocioni și la 100 m. în stânga drumului Foeni-Jașa Tomić (fostă Modoș), pe terasa din dreapta Timișatului, cca. 50 m sud de obiectivul nr. 37, se află o movilă de pământ (**Fig. 12**), probabil un tumul, cu un diametru de cca. 20 m și înaltă de 2 m.

1.d. N 45°28'854"; E 20°50'964". Eroarea arătată de instrument în momentul măsurătorii era de 5 m. Altitudine 78 m.

2. Încadrare culturală incertă.

3.a. Inedit.

3.b. Tumulul este marcat pe *Franzisco-Josephinische Landesaufnahme*. Acesta nu apare în repertoriul lui F. Medeleț și I. Bugilan. A fost identificat, cartat și poziționat în coordonate GPS de V. Bunoiu și F. Drașovean în anul 2019. La data efectuării recunoașterii în teren, din pământul scos dintr-o viziună de vulpe au fost recoltate fragmente ceramice preistorice.

Foeni, obiectivul nr. 39.

1.a. Foeni, comuna Foeni.

1.b. „Țărnăvina”

1.c. În partea de vest a localității, la 6,6 km. vest de turla mausoleului familiei Mocioni, în partea de nord-vest a „Pungii”, tăiată de linia frontierei de stat (**Fig. 13**), se află o movilă cu un diametru de cca. 30 m și înaltă de 3 m.

1.d. N 45°30'336"; E 20°46'980".

2. Atribuire culturală incertă.

3.a. Inedit.

3.b. Tumulul este marcat pe *Franzisco-Josephinische Landesaufnahme* având cota de 82 m. Pe *Franzische*

Landesaufnahme movila nu este marcată, dar în imediata ei vecinătate este menționat toponimul „Debella Hunka”, foarte probabil numele dat de localnici acestei movile, singura din acea zonă. Pe *Franzisco-Josephinische Landesaufnahme* cel mai apropiat toponim menționat este cel de „Bukovina Pusztá”, care pe harta din 1975 este menționat mai la nord sub numele de „Bucovina”, iar zona în care se află movila poartă numele de „Țărnăvina”. Pentru a-l deosebi de celelalte obiective din zonă, propunem ca acest obiectiv să poarte numele de „Țărnăvina”. Movila nu apare în repertoriul lui F. Medeleț și I. Bugilan. A fost identificată, cartată și poziționată în coordonate GPS de D. Diaconescu și V. Bunoiu în martie 2019.

Foeni, obiectivul nr. 40.

- 1.a. Foeni, comuna Foeni.
- 1.b. „Bucovina IV”
- 1.c. În partea de vest a localității, la 5,5 km. de turla mausoleului familiei Mocioni, în partea de nord-vest a „Pungii”, pe terasa dinspre nord-est a cursului fosil de apă ce străbate „Punga” de la nord la sud (**Fig. 13**) au fost descoperite materiale ceramice.
- 1.d. N 45°30'132"; E 20°47'764". Altitudine 80 m. Eroarea arătată de instrument era de 6 m.
2. Ceramică preistorică, sarmatică și medievală.
- 3.a. Inedită.
- 3.b. Materialele ceramice apar pe o suprafață mare, de cca. 1 km, fără a fi putut fi precizate concentrări sau urme ale unor complexe. Așa cum am mai precizat, fostul braț de râu pe care se află obiectivul purta numele de „Kriva-dolina” pe *Franzisco-Josephinische Landesaufnahme*. Pentru a-l deosebi de celelalte obiective din zona numită Bucovina, propunem ca acest obiectiv să poarte numele de „Bucovina IV”. Obiectivul a fost identificat și poziționat în coordonate GPS în anul 2019 de de F. Drașovean, D. Diaconescu și V. Bunoiu.

Foeni, obiectivul nr. 41.

- 1.a. Foeni, comuna Foeni.
- 1.b. „Bucovina V”
- 1.c. În partea de vest a localității, la 5,5 km. de turla mausoleului familiei Mocioni, în partea de nord-vest a „Pungii”, pe terasa dinspre nord-est a fostului curs de apă ce strabate „Punga” de la nord la sud, la limita sudică a obiectivului 40 (**Fig. 13**) se află o movilă cu un diametru de cca. 30 m și înaltă de 3 m.
- 1.d. N 45°30'054"; E 20°47'764". Altitudine 82 m. Eroarea arătată de instrument era de 6 m.
2. Atribuire culturală incertă. Movilă de pământ, probabil un tumul.
- 3.a. Inedită.
- 3.b. Pe *Franzisco-Josephinische Landesaufnahme* movila este marcată și are cota de 83 m, iar fostul braț de râu pe marginea căruia se află obiectivul purta numele de „Kriva-dolina”. Pentru a-l deosebi de celelalte obiective din zona numită Bucovina, propunem ca acest obiectiv să poarte numele de „Bucovina V”. Obiectivul a fost identificat și poziționat în coordonate GPS în anul 2019 de de F. Drașovean, D. Diaconescu și V. Bunoiu.

Foeni, obiectivul nr. 42.

- 1.a. Foeni, comuna Foeni.
- 1.b. —
- 1.c. În partea de vest a localității, pe o terasă situată în stânga Timișăuului aflată la cca. 2,7 km. vest de turla mausoleului familiei Mocioni, la 100 m. în stânga drumului spre Pardani pe drumul ce ducea la fostul Pichet Foeni (**Fig. 17**).
- 1.d. N 45°30'528"; E 20°48'504".
2. Materiale ceramice preistorice.
- 3.a. Inedită.
- 3.b. Pe *Franzische Landesaufnahme* locul era situat la extremitatea estică a numelor din hotar „Czernovina” și „Pusztá Margityczá” și la sud de „Pusztá talagy”, iar pe *Franzisco-Josephinische Landesaufnahme* în „Pusta Talagea”. Obiectivul a fost identificat și poziționat în coordonate GPS în anul 2019 de de F. Drașovean, D. Diaconescu și V. Bunoiu.

Foeni, obiectivul nr. 43.

1.a. Foeni, comuna Foeni.

1.b. –

1.c. În partea de vest a localității, la cca. 250 m. în stânga drumului spre „Pungă” (Fig. 18) se află o movilă de pământ aplatizată cu un diametru de cca. 10 m și o înălțime de cca. 1 m.

1.d. N 45°29'652”; E 20°50'928”.

2. Atribuire culturală incertă.

3.a. Inedită.

3.b. Descoperită, cartată și poziționată în coordonate GPS în 2019 de D. Diaconescu, V. Bunoiu și F. Drașovean. Movila se află marcată pe *Franzisco-Josephinische Landesaufnahme*.**Foeni, obiectivul nr. 44.**

1.a. Foeni, comuna Foeni.

1.b. –

1.c. În partea de vest a localității, la cca. 150 m în stânga drumului spre „Pungă” și la cca. 100 m de obiectivul 43 (Fig. 18) se află o movilă de pământ aplatizată cu un diametru de cca. 10 m și o înălțime de cca. 1,5 m.

1.d. N 45°29'598”; E 20°50'940”.

2. Atribuire culturală incertă.

3.a. Inedită.

3.b. Descoperită, cartată și poziționată în coordonate GPS în 2019 de D. Diaconescu, V. Bunoiu și F. Drașovean. Movila se află marcată pe *Franzisco-Josephinische Landesaufnahme*. Pe harta din 1975 movila nu este marcată.**Foeni, obiectivul nr. 45.**

1.a. Foeni, comuna Foeni.

1.b. –

1.c. În partea de vest a localității, în partea de sud-vest a „Pungii”, la cca. 800 m în dreapta drumului spre Punctul de trecere a frontierei spre Jaša Tomić, la cca. 500 m vest de obiectivul 23 și la 500 m nord de linia frontierei de stat (Fig. 12), se află o movilă de pământ cu un diametru de cca. 40 m și o înălțime de cca. 3 m.

1.d. N 45°28'998”; E 20°50'058”.

2. Atribuire culturală incertă.

3.a. Medeleț, F., Bugilan, I. 1987, 131, nr. 9.

3.b. Dimensiunile menționate de F. Medeleț și I. Bugilan (1987, 131, nr. 9) sunt supraevaluate. Movila este marcată pe ultimele două ridicări topografice austriece, *Franzische Landesaufnahme* și *Franzisco-Josephinische Landesaufnahme*, ca fiind situată în „Puszt Margitycz”. Pe harta din 1975 movila nu este marcată. Verificată, cartată și poziționată în coordonate GPS în 2019 de V. Bunoiu.**Foeni, obiectivul nr. 46.**

1.a. Foeni, comuna Foeni.

1.b. –

1.c. În partea de vest a localității, la cca. 2,8 km. de turla mausoleului familiei Mocioni și la cca. 850 m. de bifurcația drumului 59D (Fig. 18) se află o movilă de pământ foarte aplatizată cu un diametru de cca. 10 m și o înălțime de cca. 0,7 m, străbătută de drumul spre „Pungă”.

1.d. N 45°29'366”; E 20°49'829”. Altitudine 81 m. Eroarea arătată de instrument de 6 m.

2. Atribuire culturală incertă.

3.a. Inedită.

3.b. Probabil această movilă este cea marcată *Franzisco-Josephinische Landesaufnahme* cu cota de 82 m și este situată între „Puszt Margitycz” și „Dalagy/Tălăgea Puszt/Pusta”. Pe harta din 1975 movila nu este marcată. Descoperită, cartată și poziționată în coordonate GPS în februarie 2019 de F. Drașovean și V. Bunoiu.

Foeni, obiectivul nr. 47.

1.a. Foeni, comuna Foeni.

1.b. –

1.c. În partea de vest a localității, în partea de sud-est a „Pungii”, la cca. 2,6 km. vest de turla mausoleului familiei Mocioni, în dreapta drumului spre „Pungă”, la cca. 350 m. de intersecția acestuia cu bifurcația drumului 59D și la 200 m nord de obiectivul nr. 25, pe terasa din dreapta Timișatului (**Fig. 18**).

1.d. N 45°29'428"; E 20°50'156". Altitudine 76 m. Eroarea arătată de instrument de 6 m.

2. Materiale preistorice și medievale.

3.a. Inedită

3.b. Descoperită, cartată și poziționată în coordonate GPS în martie 2019 de D. Diaconescu, V. Bunoiu și F. Drașovean.

Concluzii

Câteva dintre siturile menționate în literatură nu au putut fi identificate pe teritoriul comunei Foeni, mai exact cele localizate de S. A. Luca la Cruceni (com. Foeni, jud. Timiș)³³ și Foeni³⁴.

Astfel, punctul 1/3, menționat la Cruceni (com. Foeni), având toponimul de „Stockbrunnenn” (sic!) și datat în sec. III-IV, conform bibliografiei citate este o descoperire făcută în județul Arad, la Cruceni (com. Șagu), în locul numit „Stockbrunnen”³⁵. În cazul punctului 1/4 („vestigii medievale”) de la Cruceni (com. Foeni), datat în sec. XI-XIV, nu este cel menționat de S. Oța³⁶ care este localizat tot în județul Arad la Cruceni (com. Șagu) și tot în punctul „Stockbrunnen” dar care, de data aceasta, S. A. Luca îl datează în sec. X-XII (2006, 83, v. Cruceni, nr. 182, 2b)³⁷.

Tot S. A. Luca (2006, 113, v. Foeni, nr. 4 și 6) menționează la Foeni „vestigii de epocă romană” (pct. 4) și „descoperiri monetare” (la pct. 6). Verificând bibliografia citată se poate constata că, în repertoriul publicat de către M. Drăgoescu (1995), cele două puncte sunt rezultatul separării descoperirilor semnalate de B. Milleker (1898, 30) în două categorii: „descoperiri arheologice” și „descoperiri numismatice”, ceea ce l-a făcut pe S. A. Luca să creadă eronat că sunt două puncte distincte de descoperire³⁸.

Din cele prezentate mai sus, reiese că pe teritoriul comunei Foeni au fost identificate locuri din aproape toate perioadele istorice. Din păcate, în unele cazuri, materialele foarte fragmentare descoperite la suprafață nu au permis o încadrare culturală și cronologică mai exactă a unora dintre aceste locuri, dar tehnologiile de confecționare a ceramicii au permis o datare generală în preistorie (obiectivele nr. 2b, 12, 14, 18, 23a, 25, 27a, 40, 42, 47), în epoca bronzului (obiectivul nr. 22) și în perioada feudală (obiectivele nr. 25, 27a, 32a, 40 și 47). De asemenea, au fost marcate 22 de movile de pământ, foarte probabil tumuli (obiectivele nr. 1a, 2a, 3, 4, 6, 7, 8, 9, 23, 24, 26, 27, 35, 36, 37, 38, 39, 41, 43, 44, 45 și 46).

Cele mai vechi urme umane aparțin, probabil, paleoliticului superior (un racloar descoperit la obiectivul nr. 32a), neoliticului timpuriu, cultura Starčevo-Criș, fazelor I (obiectivul nr. 15), II (obiectivele nr. 5 și 28), III (obiectivele nr. 9a, 30, 34) și unei faze târzii, ce nu a putut fi precizată mai exact din cauza materialelor atipice, sugerată doar de tehnologia de confecționare a ceramicii (obiectivele nr. 1, 2 și 30). Acestea sunt urmate de locuirile vinciene de fază A2/A3 (obiectivele nr. 18 și 28) și C (obiectivul nr. 13), de cele eneolitice, Foeni-Petrești, faza I (obiectivul nr. 11), Tiszapolgar (obiectivele nr. 2a (?) și 28), Baden, faza clasică (obiectivele nr. 3a, 5, 10) și Kostolac (obiectivul nr. 5).

În epoca bronzului au fost încadrate descoperirile din obiectivele nr. 5 (Nagyrev și Mako), 11 (grupul

³³ Luca 2006, 83, v. Cruceni, nr. 181, 1/3 și 1/4.

³⁴ Luca 2006, 113, v. Foeni, nr. 4 și 6.

³⁵ Benea, Bejan 1993, 131. Eroarea, preluată de S. A. Luca, îi aparține lui M. Mare (2004, 167), care preia informația publicată de cei doi autori, dar pe care o situează la Cruceni (com. Foeni), iar toponimul este modificat, probabil dintr-o greșeală de dactilografiere, din „Stockbrunnen” în „Stockbrunnenn”.

³⁶ Oța 2006, 505, care citează lucrarea lui M. Blăjan și E. Dörner (1978, 126).

³⁷ Datarea propusă pentru materialele medievale de M. Blăjan și E. Dörner (1978, 126) este în sec. XI-XIII.

³⁸ Informațiile privind vestigiile romane de la Foeni, la acest stadiu al cercetărilor, nu s-au confirmat: vezi *supra*, nota 29 și obiectivul nr. 33.

Gornea-Foeni), 10 (Vatina), 15, 16, 32b (grupul Cornești Crvenka), 5, 17, 19, 20, 31, 32a (cultura Cruceni-Belegiș).

Materiale ceramice încadrate în cultura Basarabi și în perioada La Tène au fost descoperite la obiectivul nr. 15. Cele mai numeroase descoperiri au fost atribuite secolelor III-IV p. Chr., perioadei sarmatice (obiectivele nr. 1, 2, 3a, 5, 9a, 10, 11, 15, 17, 17a, 18, 21, 22, 23a, 27a, 28, 32a 32b și 40). Acestea sunt urmate îndeaproape de cele din perioada prefeudală (sec. V-VII, obiectivul 11), din evul mediu timpuriu (sec. XII-XIII, obiectivele 3a, 11, 23a și 29), din evul mediu târziu (sec. XV-XVII, obiectivele nr. 1, 2, 2b, 5, 9a, 11, 12, 14 și 19), și materiale atipice medievale (obiectivele 25, 27a, 32a, 40 și 47).

Listă figuri

- Fig. 1 Harta Banatului cu situarea comunei Foeni (jud. Timiș)
- Fig. 2 Zona Foeni pe prima ridicare topometrică austriacă (*Josephinische Landesaufnahme*)
- Fig. 3 Zona Foeni pe a doua ridicare topometrică austriacă (*Franzsische Landesaufnahme*)
- Fig. 4 Zona Foeni pe a treia ridicare topometrică austriacă (*Franzisco-Josephinische Landesaufnahme*)
- Fig. 5 Imagine satelitară cu situarea obiectivelor nr. 1, 1a, 2, 2a, și 2b.
- Fig. 6 Imagine satelitară cu situarea obiectivelor nr. 3, 3a și 4.
- Fig. 7 Imagine satelitară cu situarea obiectivelor nr. 5, 6, 7 și 8.
- Fig. 8 Imagine satelitară cu situarea obiectivelor nr. 9, 9a, 10 și 13.
- Fig. 9 Imagine satelitară cu situarea obiectivelor nr. 11, 12, 19 și 29.
- Fig. 10 Imagine satelitară cu situarea obiectivelor nr. 14, 15, 17, 17a și 18.
- Fig. 11 Imagine satelitară cu situarea obiectivelor nr. 16, 20 și 21.
- Fig. 12 Imagine satelitară cu situarea obiectivelor nr. 23, 23a, 24, 25, 37, 38 și 45.
- Fig. 13 Imagine satelitară cu situarea obiectivelor nr. 26, 27, 27a, 39, 40 și 41.
- Fig. 14 Imagine satelitară cu situarea obiectivelor nr. 28 și 30.
- Fig. 15 Imagine satelitară cu situarea obiectivelor nr. 31, 32a, 32b și 34.
- Fig. 16 Imagine satelitară cu situarea obiectivului nr. 35.
- Fig. 17 Imagine satelitară cu situarea obiectivului nr. 42.
- Fig. 18 Imagine satelitară cu situarea obiectivelor nr. 22, 25, 43, 44, 46 și 47.

Bibliografie

- | | |
|-------------------------|---|
| Ardelean, Zăvoianu 1979 | Ardelean V., Zăvoianu I. <i>Județul Timiș</i> . București, 1979. |
| Bárány 1845 | Bárány A., <i>Torontálvármegye hajdana</i> . Buda, 1845. |
| Benea 1996 | Benea D., <i>Dacia sud-vestică în secolele III-IV</i> , Timișoara, 1996. |
| Benea, Bejan 1993 | Benea D., Bejan A., <i>Viața rurală în sud-vestul Daciei în secolele II-IV (II)</i> . În: <i>ActaMN</i> , 26–30, I/1, 1993, 127–148. |
| Blăjan, Dörner 1978 | Blăjan M., Dörner E., <i>Probleme de demografie istorică pe baza studiului căldărușelor de lut (sec. XI-XIII), descoperite pe teritoriul județului Arad</i> . În: <i>Ziridava</i> , X, 1978, 123–138. |
| Bochiș 2004 | Bochiș B., <i>Contribuții la repertoriul așezărilor Tiszapolgár din Banatul românesc</i> . În: <i>Patrimonium Banaticum</i> , III, 2004, 51–62. |
| Borza 1943 | Borza A., <i>Notițe arheologice din Banat</i> . În: <i>Revista institutului social Banat-Crișana</i> XI, septembrie-noiembrie, 1943, 519–524. |
| Ciobotaru 1998 | Ciobotaru D., <i>Plastica din așezarea neolitică de la Foeni-Sălaș</i> . În: <i>Analele Banatului</i> , SN, 6, 1998, 73–82. |
| Drașovean 1994a | Drașovean F., <i>Cultura Petrești în Banat</i> . În: <i>SIB</i> , 16, 1994, 1–45. |
| Drașovean 1994b | Drașovean F., <i>The Petrești Culture in Banat</i> . În: <i>AnB</i> , 5, 1994, 139–170. |
| Drașovean 1996 | Drașovean F., <i>Cultura Vinča târzie în Banat. Relațiile cu vecinii</i> . Timișoara, 1996. |
| Drașovean 1997 | Drașovean F., <i>Die Petrești-Kultur im Banat</i> . În: <i>PZ</i> , 72, 1, 1997, 54–80. |

- Draşovean 2000 Draşovean F., *Foeni, jud. Timiș*. În: *Cronica cercetărilor arheologice. Campania 1995. A XXX-a sesiune națională de rapoarte arheologice Brăila, 2–5 mai 1996*. București, 2000, 44.
- Draşovean 2001 Draşovean F., *Early Neolithic settlement at Timișoara-Fratelia*. În: Draşovean F. (ed.), *Festschrift für Gheorghe Lazarovici. Zum 60. Geburtstag*, BHAB XXX, Timișoara, 2001, 33–40.
- Draşovean 2004 Draşovean F., *Transylvania and the Banat in the Late Neolithic. The Origins of the Petrești Culture*. În: *Antaeus*, 27, 2004, 27–36.
- Draşovean 2007 Draşovean F., *Regional aspects in the process of Neolithisation of the Banat (south-western Romania): the settlement of Foeni-Sălaș*. În: Spataro M., Biagi P. (eds.), *A Short Walk to The Balkans: The First Farmers of the Carpathian Basin and the Adjacent Regions*. Quaderno 12, Trieste, 2007, 67–76.
- Draşovean 2009 Draşovean F., *Aspecte regionale în procesul de neolitizare a Banatului. Locuirea Starčevo-Criș de la Foeni-Sălaș*. În: Cotiuga V., Tencaru F., Bodi G. (eds.), *Itinera in Praehistoria*, Iași, 2009, 269–280.
- Draşovean 2014 Draşovean F., *On the Late Neolithic and Early Eneolithic Relative and Absolute Chronology of the Eastern Carpathian Basin. A Bayesian approach*. In: Schier W., Draşovean F. (Ed.), *The Neolithic and Eneolithic in Southeast Europe. New Approaches to Dating and Cultural Dynamics in the 6th to 4th Millenium BC*. Rahden / West., 2014, 129–171.
- Draşovean, Fota 2003 Draşovean F., Fota A., *Noi descoperiri arheologice pe teritoriul satului Cruceni (comuna Foeni, jud. Timiș)*. În: *Patrimonium Banaticum*, II, 2003, 55–67.
- Draşovean et al. 1997 Draşovean F., Ciubotaru D., Szentmiklosi A., *Foeni, jud. Timiș*. În: *Cronica cercetărilor arheologice. Campania 1996. A XXXI-a sesiune națională de rapoarte arheologice București 12–15 iunie 1996*. București, 1997, 17.
- Draşovean et al. 2000 Draşovean F., Cedică V., Ciubotaru C. D., Gogâltan F., *Foeni, com. Foeni, jud. Timiș. Punct: Cimitirul ortodox. Cod sit: 157013.01*. În: *Cronica cercetărilor arheologice. Campania 1999. A XXXIV-a sesiune națională de rapoarte arheologice Deva, 24–28 mai 2000*. București, 2000, 37.
- Drăgoescu 1995 Drăgoescu M., *Descoperiri arheologice și numismatice pe teritoriul Banatului între anii 1872–1918*. În: *Analele Banatului*, IV, 1995, 315–375.
- Florea et al. 1968 Florea N., Munteanu I., Rapaport C., Chițu. C., Opriș M., *Geografia solurilor României*, București, 1968.
- Garašanin 1983 Garašanin M., *Vatinska Grupa*. În: Čović B. (Ed.), *Praistorija Jugoslavenskih Zemalja IV*, Sarajevo, 1983, 504–519.
- Georgescu 2013 Georgescu A., *Observații asupra unei fibule descoperite la Foeni, jud. Timiș*. În: *Analele Banatului*, XXI, 2013, 75–83.
- Gogâltan 1992 Gogâltan F., *Foeni, an Early Bronze Age Settlement in the South-West of Romania*. Symposia Thracologica 9, București, 1992, 96–97.
- Gogâltan 1993 Gogâltan F., *Foeni, eine frühbronzezeitliche Siedlung aus dem Südwesten Rumäniens. Vorläufiger Bericht*. În: *Thraco-Dacica*, XIV, 1993, 51–64.
- Gogâltan 1994 Gogâltan F., *Foeni, jud. Timiș*. În: *Cronica cercetărilor arheologice. Campania 1993. A XXVIII-a sesiune națională de rapoarte arheologice, Satu Mare, 12–15 mai 1994*, București, 1994, 24.
- Gogâltan 1996 Gogâltan F., *About the Early Bronze Age in the Romanian Banat*. În: Tasić N. (Ed.), *The Yugoslav Danube Basin and the Neighbouring Regions in the 2nd Millenium B.C*. Belgrade – Vršac, 1996, 43–67.
- Gogâltan 1998 Gogâltan F., *The Cruceni-Beleğiș cemetery from Livezile (Tolvădia), commune Banloc, District Timiș*. În: Roman P. (Ed.), *The Thracian World at the Crossroads of Civilisations. II. „Proceedings of the Seventh International Congress of Thracology”*. Constanța – Mangalia – Tulcea 20–26 May 1996, Bucharest, 1998, 181–205.
- Gogâltan 1999 Gogâltan F., *Bronzul timpuriu și mijlociu în Banatul românesc și pe cursul inferior al Mureșului. I. Cronologia și descoperirile de metal*, Timișoara, 1999.
- Gogâltan 2004 Gogâltan F., *Bronzul mijlociu în Banat. Opinii privind grupul Cornești-Crvenka*. În: P. Rogozea, V. Cedică (Red.), *Festschrift für Florin Medeleț. Zum 60. Geburtstag*. Timișoara, 2004, 79–153.

- Gogâltan 2016a Gogâltan F., *Foeni „Cimitirul Ortodox”, Timiș County*. În: Gogâltan F., Cordoș C., Ignat A. (Eds.), *Bronze Age tell, tell-like and mound-like settlements on the eastern frontier of the Carpathian Basin. History of research*, Cluj-Napoca, 2016, 98–103.
- Gogâltan 2016b Gogâltan F., *Foeni „Gomila Lupului I”, Timiș County*. În: Gogâltan F., Cordoș C., Ignat A. (Eds.), *Bronze Age tell, tell-like and mound-like settlements on the eastern frontier of the Carpathian Basin. History of research*, Cluj-Napoca, 2016, 104–110.
- Greenfield, Drașovean 1994 Greenfield H. J., Drașovean F., *Preliminary report on the 1992 excavations at Foeni-Salaș: an early Neolithic Starčevo-Criș settlement in the Romanian Banat*. În: *AnB (S.N.)*, III, 1994, 45–85.
- Gudea, Moșu 1983 Gudea N., Moșu I., *Observații în legătură cu istoria Banatului în epocă romană*. În: *Banatica*, VII, 1983, 151–202.
- Gumă 1993 Gumă M., *Civilizația primei epoci a fierului în sud-vestul României*. Bibliotheca Thracologica IV, București, 1993.
- Gumă 1997 Gumă M., *Epoca bronzului în Banat*. Timișoara, 1997.
- Ianoș, Pușcă 1998 Ianoș G., Pușcă I., *Solurile Banatului (III). Prezentare cartografică a solurilor agricole*. Timișoara, 1998.
- Krauβ, Ciobotaru 2013 Krauβ R., Ciobotaru D., *Daten zum Ende des Badener Keramikstils und dem Beginn der Frühbronzezeit aus Foeni-Gaz im rumänischen Banat*. În: *PZ*, 88, 2013, 38–113.
- Kuijt 1994 Kuijt I., *Foeni, Romania, 1992. Preliminary report: analysis of chipped stone tools*. În: *AnB (S.N.)*, III, 1994, 86–93.
- Lazarovici 1979 Lazarovici G., *Neoliticul Banatului*, Cluj, 1979.
- Luca 2006a Luca S. A., *Descoperiri arheologice din Banatul românesc – repertoriu*, Sibiu, 2006.
- Luca 2006b Luca S. A., *A Short Prehistory of Transylvania (Romania)*. Bibliotheca Septemcastrensis, XVI. Heidelberg-Sibiu, 2006.
- Madgearu 1996 Madgearu A., „*Gesta Hungarorum*” despre prima pătrundere a ungurilor în Banat. În: *Revista Istorică*, SN, 7, 1996, 5–22.
- Madgearu 1998 Madgearu A., *Geneza și evoluția voievodatului bănățean în secolul al X-lea*. În: *Studii și Materiale de Istorie Medie*, 16, 1998, 191–207.
- Mare 2004 Mare M., *Banatul între secolele IV-IX*, Timișoara, 2004.
- Marinković 1996 Marinković S., *Keramika ranog bronzanog doba iz Muzeja u Zrenjaninu*. În: *Glasnik muzeja Banata Pančevo*, 6, 1996, 21–27.
- Mărghitan 1979 Mărghitan L., *Banatul în lumina arheologiei, I*. Timișoara, 1979.
- Mărghitan 1980 Mărghitan L., *Considerații privitoare la geneza și evoluția societății dace pe meleagurile bănățene*. În: *Ziridava*, 12, 1980, 71–85.
- Medeleț 1995 Medeleț F., *Câmpurile de urne funerare din Banat. Unele probleme ale ritului și rituelului funerar la tracii nordici timpurii de la sfârșitul epocii bronzului și începutul epocii fierului*. În: *Acta MN*, 32, 1995, 289–303.
- Medeleț, Bugilan 1987 Medeleț F., Bugilan I., *Contribuții la problema și la repertoriul movilelor de pământ din Banat*. În: *Banatica*, 9, 1987, 87–198.
- Medeleț, Toma 1997 Medeleț F., Toma N., *Muzeul Banatului. File de cronică. I. 1872–1918*. Timișoara, 1997.
- Milleker 1897 Milleker B., *Délmagyarország régiségleletei a honfoglalás előtti időkből*, I. Temesvár, 1897.
- Milleker 1898 Milleker B., *Délmagyarország régiségleletei a honfoglalás előtti időkből*, II. Temesvár, 1898.
- Moga 1964 Moga M., *Muzeul regional al Banatului*. În: *Revista Muzeelor*, I, 3, 1964, 294–296.
- Motzoi-Chicideanu 2011 Motzoi-Chicideanu I., *Obiceiuri funerare în Epoca Bronzului la Dunărea Mijlocie și Inferioară*. București, 2011.
- Oța 2004 Oța S., *Populații nomade de stepă din Banat (sec. XI-XIV). 1. Pecenegii și cumanii*. În: Căndea I., Sîrbu V., Neagu M. (Eds), *Prinos lui Petre Diaconu la 80 de ani*. Brăila: Istros, 2004, 489–520.
- Radu 1970 Radu O., *Asupra unui mormânt de incinerare de la Cruceni*. În: *Tibiscus*, 1, 1970, 19–23.
- Radu 1973 Radu O., *Cu privire la necropola de la Cruceni (jud. Timiș)*. În: *SCIV*, 24, 3, 1973, 503–520.

- Posea 1995 Posea G., *Câmpia de Vest a României (Câmpia Banato-Crișană)*. București, 1995.
- Rogozea 2017 Rogoza O. C., *Descoperiri neolitice și eneolitice recente în județul Timiș (III)*. În: *Patrimonium Banaticum* 7, 2017, 9–19.
- Rogozea, Rogoza 2016 Rogoza O. C., Rogoza P., *Contribuții la repertoriul așezărilor atribuite epocii bronzului din vestul României (I)*. În: *Sargetia*, S.N., VII, 2016, 139–200.
- Rusu 1977 Rusu Ioan I. (ed.), IDR III/1, 1977. *Inscripțiile Daciei Romane*, III/1 (Ed. Ioan I. Russu). București, 1977.
- Spataro 2003 Spataro M., *Scientific study of ancient ceramic production and a case-study: The site of Foeni Gaz (Timiș County, Romania)*. În: *Patrimonium Banaticum*, II, 2003, 7–26.
- Spataro 2004 Spataro M., *Early Neolithic Pottery production in the Balkans: minero-petrographic analyses of the ceramics from the Starčevo-Criș site of Foeni-Sălaș (Banat, Romania)*. În: *Atti della Società per la Preistoria e Protostoria della Regione Friuli-Venezia Giulia*, XIV, Trieste, 2003 (2004), 25–43.
- Szentmiklosi 2000 Szentmiklosi A., *Un inel de tâmplă din aur descoperit la Foeni, jud. Timiș (sec.XI-XII)*. În: *Analele Banatului*, S.N., VII-VIII, 2000, 577–587.
- Szentmiklosi 2005a Szentmiklosi A., *Materiale aparținând culturii Cruceni-Belegiš descoperite în hotarul localității Drăgșina (jud. Timiș)*. În: *AnB (SN) XII – XIII (2004–2005)*, 2005, 111–125.
- Szentmiklosi 2005b Szentmiklosi A., *Cercetările arheologice de salvare din 2005 de la Deta-Dudărie. Raport de săpătură*. În: *AnB (S.N.)*, XII-XIII, 2005, 637–656.
- Szentmiklosi 2006 Szentmiklosi A., *The Relations of the Cruceni-Belegiš Culture with Žuto Brdo-Gârla Mare Culture*. În: *AnB*, S.N., XIV/1, 2006, 229–269.
- Szentmiklosi 2009 Szentmiklosi A., *Așezările culturii Cruceni-Belegiš în Banat*. Universitatea „1 Decembrie 1918” din Alba Iulia, octombrie 2009 (Teză de doctorat, conducător științific: F. Drașovean).
- Szentmiklosi, Timoc 2005 Szentmiklosi A., Timoc C., *Cercetările arheologice de la Foeni-Seliște. Raport preliminar*. În: *Analele Banatului*, XII – XIII (2004–2005), 2005, 657–673.
- Timoc, Szentmiklosi 2008 Timoc C., Szentmiklosi A., *Câteva date despre ceramica descoperită la Foeni-Seliște*. În: *Analele Banatului*, XVI, 2008, 113–134.
- Vasić 1936 Vasić M., *Preistoriska Vinča*, III, Beograd, 1936.
- [https://arachne.uni-koeln.de/arachne/index.php?view\[layout\] = buchseite_item&search\[constraints\]\[buchseite\]\[PS_BuchseiteID\] = 534564&view\[section\] = uebersicht&view\[page\] = 0](https://arachne.uni-koeln.de/arachne/index.php?view[layout] = buchseite_item&search[constraints][buchseite][PS_BuchseiteID] = 534564&view[section] = uebersicht&view[page] = 0), accesat 24.01.2019.

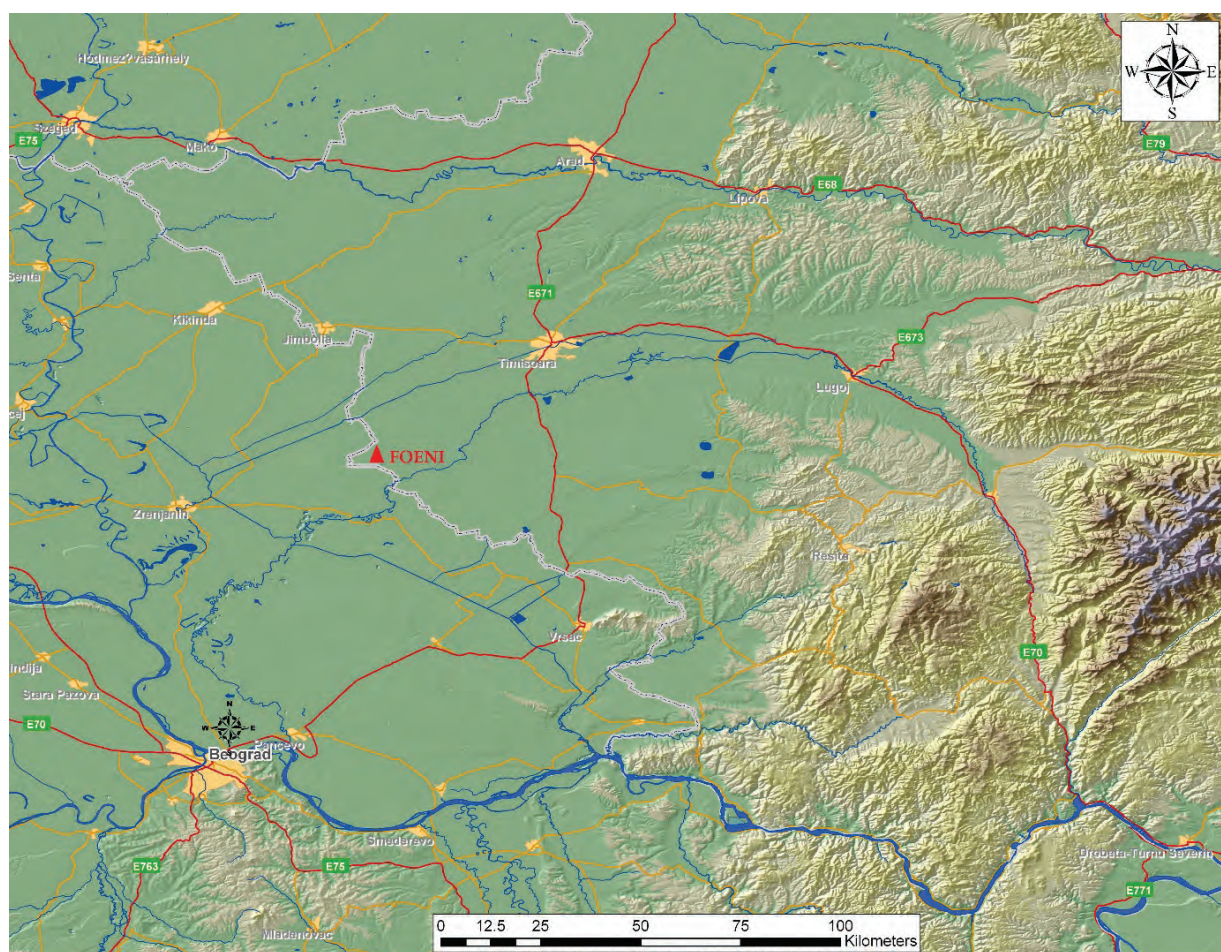


Fig. 1



Fig. 2



Fig. 3

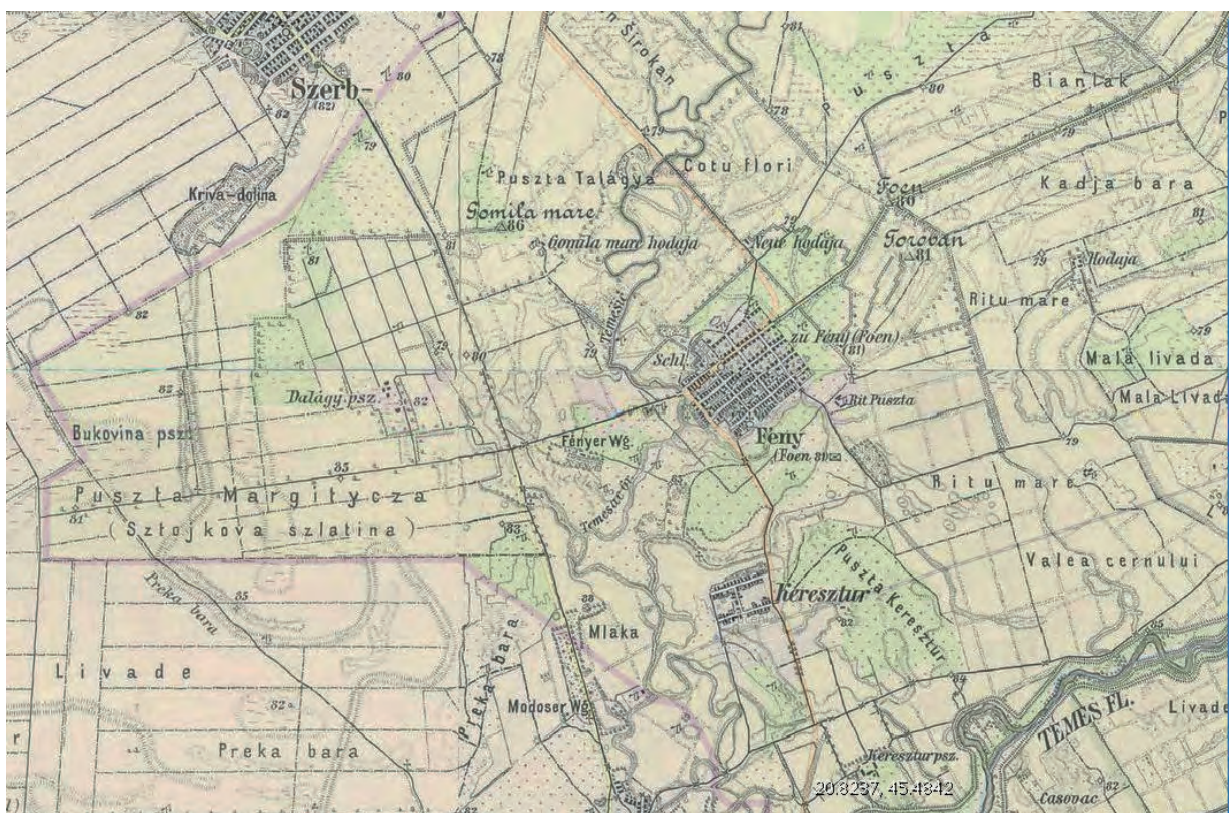


Fig. 4



Fig. 5



Fig. 6



Fig. 7



Fig. 8



Fig. 9



Fig. 10



Fig. 11



Fig. 12



Fig. 13



Fig. 14



Fig. 15



Fig. 16

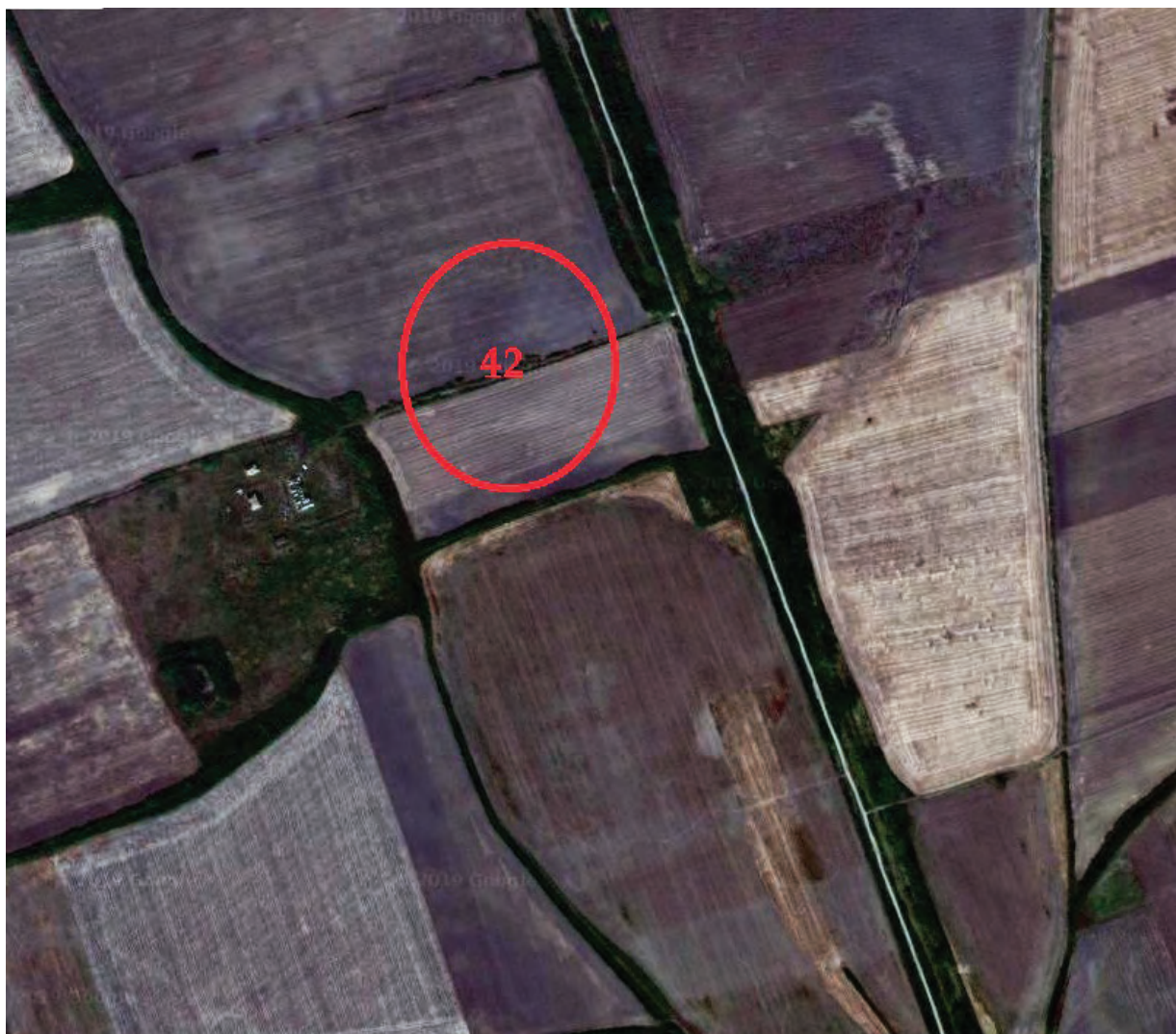


Fig. 17



Fig. 18