

SÂNNICOLAU MARE, ÎNTÂLNIREA DINTRE ARHEOLOGIE ȘI DEZVOLTAREA URBANISTICĂ^I

Cristian Floca, Dorel Micle**, Alexandru Hegyi****

Sânnicolau Mare, an encounter between archaeology and urban development

Abstract: Until recently, owing to the accelerated development within the peri-urban areas, the mapped but mostly the unmapped archaeological heritage was subjected to continuous destruction. Most of the already affected archaeological sites were entirely unknown, given the absence of thorough fieldwork in regions with high urban development rates. Unfortunately, such comprehensive site repertories are still lacking in Romania. Considering this but also the urgency for new urbanistic plans determined the local authorities to resort to archaeological studies in the process of urban expansion. This paper is therefore based on a field survey report on the urban development of Sânnicolau Mare, a city situated within the boundaries of Timiș County, southwestern Romania.

Keywords: *Sânnicolau Mare, urbanistic development, archaeological heritage.*

Cuvinte cheie: *Sânnicolau Mare, dezvoltare urbanistică, patrimoniu arheologic.*

Introducere

Dezvoltarea urbanistică accelerată din ultimii ani și finanțele aferente ei, au „forțat” aplicarea legislației în privința patrimoniului arheologic dincolo de proiectele mari, din categoria autostrăzilor. Pentru zonele de extindere rezidențială sau industrială periurbană, până nu demult arheologia nu prea „încurcă” socotelile constructorilor. Cauzele sunt multiple. Cert este că cele mai multe dintre siturile distruse parțial sau integral erau complet necunoscute, aceasta pentru că o situație a potențialului arheologic real nu există, carență prezentă la nivel național¹. În acest context, dar și din nevoia înnoirii planurilor urbanistice locale², autoritățile orașenești și rurale s-au văzut obligate să apeleze la studii arheologice care să evalueze potențialul noilor zone vizate de dezvoltare și să întocmească o hartă a perimetrelor cu patrimoniu arheologic reperat, în vederea protejării acestuia. Așa a apărut această cercetare. Baza articolului de față o reprezintă memoriul arheologic întocmit pentru Planul Urbanistic General (P.U.G.) al orașului Sânnicolau Mare (jud. Timiș)³. Cercetarea s-a întemeiat în principal pe două tipuri de surse: verificarea periegetică de teren și studiile de specialitate. În teren, circa 430 de hectare din arealul propus pentru a deveni intravilan⁴, au putut fi verificate, nefiind îngrădite sau afectate de construcții. Această

¹ „Zona Sânnicolaul Mare este atât de bogată în antichități din diferite epoci, și sunt aici atât de multe locuri încă necercetate, încât ar fi datoria noastră cercetarea profesionistă a regiunii Aranca pentru a proteja de la distrugere aceste lucruri care aruncă o lumină peste lumea trecută” (Kühn Lajos, Sânnicolau Mare, 1910).

* Universitatea de Vest, Bd. Vasile Pârvan, nr. 4, Timișoara; e-mail: cfloca87@gmail.com.

** Universitatea de Vest, Bd. Vasile Pârvan, nr. 4, Timișoara; e-mail: micle_d@yahoo.com.

*** Universitatea de Vest, Bd. Vasile Pârvan, nr. 4, Timișoara; e-mail: alexandruhegyi@gmail.com.

¹ Mici areale din câmpia bănățeană au fost acoperite în ultimii ani prin proiectele personale, mai mult voluntare (Moșnița, Liebling, Igrîș, Răcășdia, Alioș), dar care sunt departe de a fi suficiente.

² Plan Urbanistic General = proiect care face parte din programul de amenajare a teritoriului și de dezvoltare a localităților ce compun unitatea teritorial-administrativă de bază (<http://www.cad-on.ro/>).

³ Memoriul, cu titlul oficial „Studiu de fundamentare pentru definirea, instituirea și delimitarea zonelor protejate care cuprind patrimoniu arheologic pentru orașul Sânnicolau Mare, județul Timiș – perimetrul „Sânnicolau Mare – P.U.G.”. Memoriu general” a fost întocmit pentru Primăria Orașului Sânnicolau Mare, în calitate de beneficiar și pentru S.C. Geolink S.R.L., în calitate de proiectant general; Cercetarea arheologică a fost efectuată de către o echipă a Universității de Vest din Timișoara, compusă din: arhg. expert dr. Dorel Micle, arhg. specialist drd. Cristian Floca, arhg. specialist dr. Alexandru Hegyi; autorizație MCIN nr. 184 din 23.04.2019.

⁴ Verificarea propriu-zisă a suprafeței a constat în parcurgerea pedestră a întregului areal vizat la care a existat acces (neîngrădit), acesta fiind analizat vizual sau prin executarea unor microsondaje (30 × 30 cm), în cadrul suprafețelor nelucrate agricol.

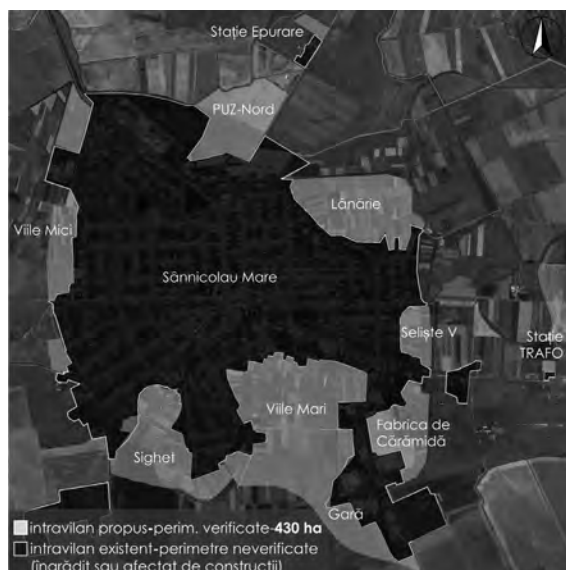


Fig. 1. Sânnicolau Mare-P.U.G. Situația teritoriului și extinderea verificărilor arheologice actuale

zonă este împărțită în mai multe perimetre din jurul vetrei orașului⁵, cu o pondere mai mare în partea sudică a urbei (Fig. 1).

De cealaltă parte, istoricul cercetărilor arheologice din hotarul administrativ (U.A.T.) al orașului Sânnicolau Mare este unul deosebit de bogat, descoperirile de aici și informațiile istoriografice legate de ele având un volum comparabil cu cele ale Timișoarei. Oficial, 3 situri arheologice sunt încadrate în *Lista Monumentelor Istorice a județului Timiș. Arheologie*⁶, în timp ce *Repertoriul Arheologic Național* conține nu mai puțin de 26 de puncte în dreptul Sânnicolaului. Alte 10 puncte sunt încadrate eronat în hotare administrative vecine (Dudeștii Vechi, Cenad, Saravale)⁷, dar fac parte în realitate din teritoriul orașului.

În total, cu cele 36 de situri din *RAN*, Sânnicolau Mare depășește chiar și poziția Timișoarei, cu 35 de puncte încadrate listelor amintite. Din cele 36 de puncte, 12 sunt localizate precis în cadrul bazei de date naționale (Fig. 2)⁸, fiind vorba despre descoperirile mai recente (anii 2000), în timp ce restul punctelor sunt încadrate la modul general, „în hotarul orașului”, rămânând nelocalizate.

1. Obiectivele studiului

Obiectivul principal al evaluării arheologice și al întocmirii memoriului (incluzând studiul de față) îl reprezintă reperarea și protejarea zonelor care cuprind patrimoniu arheologic din zona Sânnicolau Mare. Acest patrimoniu poate fi deja cunoscut cercetării (reperat) sau încă necunoscut (nereperat). În cazul patrimoniului reperat, am urmărit discernerea tuturor informațiilor istoriografice legate de Sânnicolau, pentru lămurirea datelor spațiale (și, pe plan secund, istorice), în timp ce pentru patrimoniul nereperat am urmărit verificarea integrală a arealului vizat de extinderile urbanistice și întocmirea unei hărți actuale a potențialului arheologic. Pornind de la datele oficiale, mai mult sau mai puțin certe din punct de vedere spațial, s-a trecut la investigarea terenului afectat de dezvoltare, datele obținute empiric, în câmp, fiind comparate cu cele aflate în listele oficiale sau studiile de specialitate. Volumul foarte mare de informații, adesea neclare sau contradictorii, a impus o confruntare a datelor, expuse în paralel sub formă tabelară. Astfel a rezultat tabelul din *Anexa 3*.

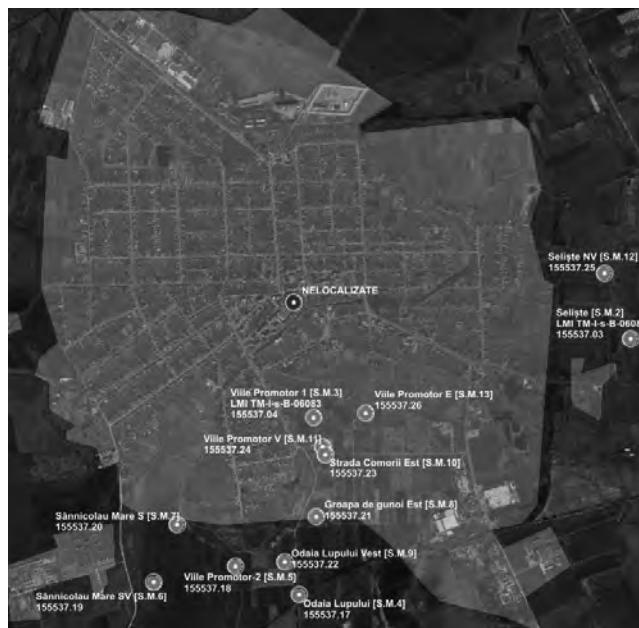


Fig. 2. Sânnicolau Mare: intravilanul propus (gri) și obiectivele arheologice edite incluse în *LMI* și *RAN*, cu amplasament cunoscut (cerc-toponim, indicativ, cod). Harta *CIMEC* 2019, editată.

⁵ Mai multe toponime au fost utilizate pentru distingerea perimetrelor cercetate (*Viile Mari*, *Viile No(u)i*, *Viile Mici*, *Capul Satului*, *Lânărie*), fiind preluate din Planurile Directoare de Trăgere, 1953.

⁶ *Lista Monumentelor Istorice. Arheologie*, disponibilă on-line la: <https://culturatimis.ro/>.

⁷ *Repertoriul Arheologic Național*, disponibil on-line la: <http://ran.cimec.ro> – localitatea Sânnicolau Mare.

⁸ Harta *CIMEC*: *Server Cartografic pentru Patrimoniu Cultural Național*, 2019.

În același timp, ne-am aplecat atenția asupra cadrului geografic în care descoperirile se află, urmărind relația obiectivelor arheologice cu morfologia terenului și rețeaua hidrografică.

2. Contextul geografic

Orașul Sânnicolau Mare este amplasat în extremitatea vestică a județului Timiș, fiind cel mai vestic oraș al României. În linie dreaptă, se află la o distanță de 55 km NV față de orașul Timișoara și 42 km SE față de orașul Szeged, din Ungaria (**Fig. 3**).

Geografic, hotarul orașului Sânnicolau Mare se încadrează în Câmpia Aranca, a cărei formare și evoluție sunt puse pe seama cursului Paleomureșului, care a trimis pe ceea ce astăzi este pârâul Aranca, unul din brațele sale secundare⁹. Zona este una de subsidență, cu câmpii întinse, aluvionare, modelate în cea mai mare măsură de cursurile de apă de suprafață. Morfologia terenului a fost dictată de eroziunile și depunerile fluviatile de-a lungul vremii, astfel că majoritatea perimetrelor evaluate au aspectul unor terenuri plane, amplasate pe terase fluviale, mai puternic sau mai slab înălțate, mărginite în general de cursuri de apă active sau fosile.

Pe lângă zonele ușor inundabile, grindurile și terasele mai înalte, greu inundabile, au prezentat încă din cele mai vechi timpuri areale propice locuirii umane, dovadă fiind prezența în zonă a numeroase obiective arheologice reperate.

Hotarul orașului Sânnicolau Mare este străbătut pe întreaga sa suprafață de mai multe cursuri de apă de diferite dimensiuni, cel mai important curs fiind reprezentat de râul Mureș, aflat în prezent în nordul hotarului, pe un sector lung de 2 km. Întreaga zonă deține o rețea bogată de brațe de apă tributare Mureșului, cel mai important fiind pârâul Aranca, braț de divagare al râului care traversează în prezent hotarul pe direcția NE-SV, mergând mai departe până la râul Tisa, în care se varsă (**Fig. 3**).

Cu toate acestea, imaginea actuală rețele hidrografice este cu totul schimbată față de realitățile mai vechi, atunci când zona era locuită de civilizații pre sau protoistorice. Studii recente efectuate de către o echipă de geografi de la universitățile din Timișoara și Szeged¹⁰ asupra râului Mureș, vin să pună într-o nouă lumină imaginea istorică a râului, rezultate cu impact direct în discursul cercetării istoriei regiunii, mai cu seamă al istoriei vechi. Dacă acum circa 15.000 de ani traseul parcurs de Mureș se întindea cu mult spre nord (una din paleoalbie se află pe linia Lipova-Sânpaul-Batonya), către finalul epocii neolitice (intervalul 6000–4000 î.Hr.)¹¹ se pare că Mureșul curgea pe linia localităților Periam-Lovrin-Comloșu Mare (canalul Galațca) și, într-o fază diferită, pe linia Lovrin-Tomnatic-Teremia Mare (canalul Gigoșin) (**Fig. 3**)¹².

În urmă cu 4–5000 de ani râul și-a mutat cursul aproximativ pe actualul aliniament. Rețeaua hidrografică Aranca, aflată în zona noastră de interes, între Paleomureșul sudic și actualul curs al Mureșului este un fost emisar natural al marelui râu, un braț de divagare secundar alimentat de acesta încă din antichitate, iar nu o albie principală a sa.

Pentru întreaga zonă a Sânnicolaului, incluzând perimetrele studiate, pârâul Aranca a jucat un rol

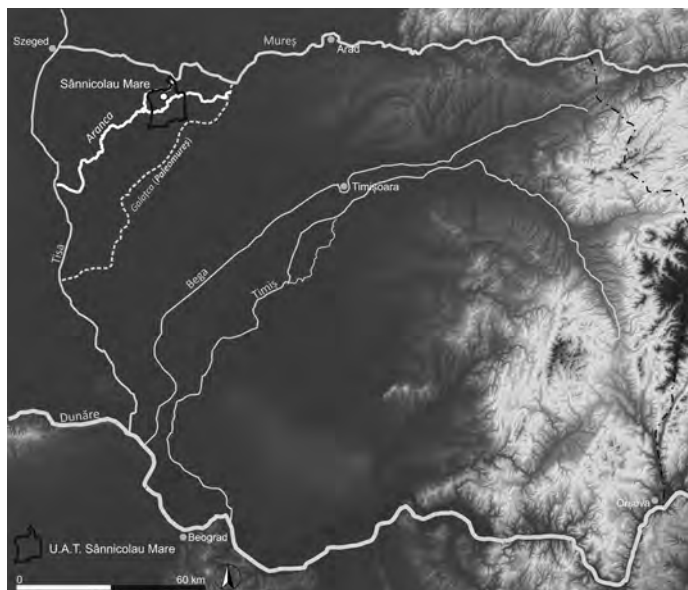


Fig. 3. Banatul istoric și încadrarea teritoriului Sânnicolau Mare în limitele regiunii. Modelul Numeric al Terenului

⁹ Ianoș *et alii* 1997, 60.

¹⁰ Sipos *et alii* 2012.

¹¹ Datarea analizelor (p. 56) este exprimată în kiloani, cu marjă de eroare largă, de 1000 de ani: 7.1 ± 1.0 ka.

¹² Kiss *et alii* 2012, 33–64, 59–60.

fundamental în morfologia terenului și în hidratarea acestuia, aceasta înainte de marile lucrări hidroameliorative ale Imperiului Habsburgic, care au întrerupt alimentarea naturală a Arancăi din râul Mureș, cursul fiind în prezent inactiv.

De-a lungul întregii perioade istorice, cursul pârâului a fluctuat puternic (în funcție de schimbarea cursului Mureșului, dar și în funcție de alte fenomene naturale), un traseu al său, cel puțin parțial, putând fi observat spre S, la V de localitatea Tomnatic. Alt braț de divagare major, actualmente fosil, tributuar de asemenea Mureșului, trecea cândva pe la N de oraș, împletindu-se cu cel al Arancăi, fapt pentru care a și purtat numele de Aranca de Sus (*Gorn[y]a Aranca*) sau Canalul Aranca, fiind astăzi cunoscut drept Canalul Mureșan (**Fig. 4-A**). În interiorul vetrei orașului, Aranca a fost în răstimpuri cu mult mai sinuoasă, traseul ei puternic meandrat formând bucle largi, așa cum poate fi observat în zona sudică a orașului (**Fig. 4-A**). Riscurile de inundare pe care apropierea de apă le putea aduce, erau evitate prin specularea unor terase fluviale înalte, unele puternic profilate, rămase ca martori de eroziune în preajma albiilor, așa cum este zona *Promontor*, mai înaltă cu până la 6–8 m (**Fig. 4-B**).

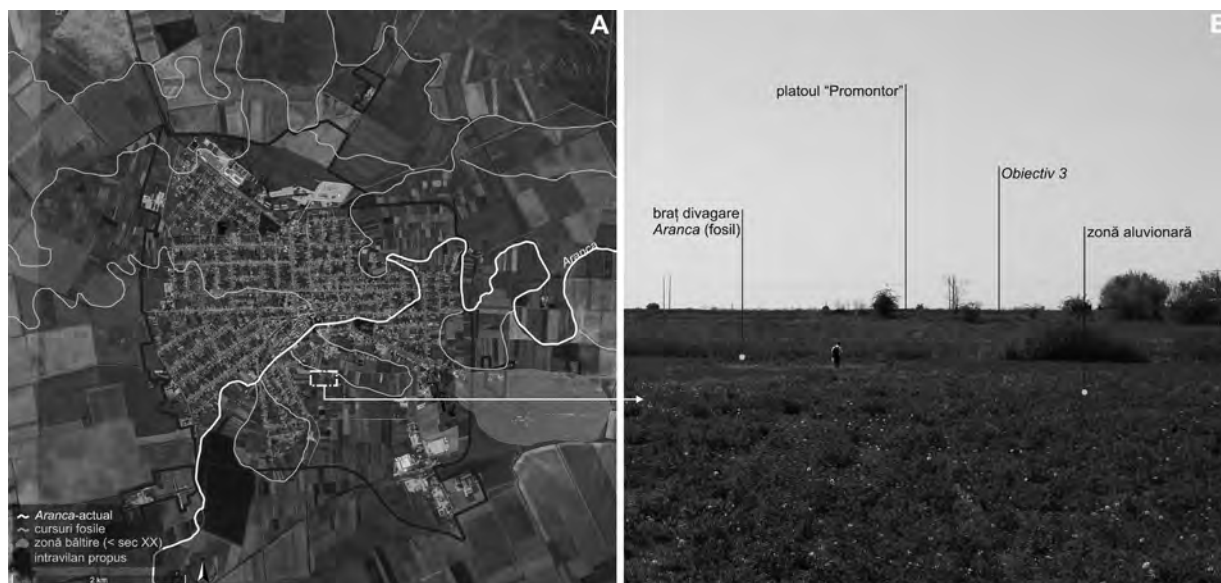


Fig. 4. Hidrografia majoră (actuală și fosilă) din preajma orașului Sănnicolau Mare (A) și zona *Promontor* – imagine din teren din 16.04.2019 (B)

3. O scurtă incursiune cartografică

Pentru studiul de față, în vederea analizei elementelor naturale sau antropice din trecut, am utilizat material cartografic de detaliu, plasat cronologic între 1721 și 1975. Vom ilustra două dintre hărțile mai reprezentative consultate.

3.1. Harta districtului Cenad (*Csanad*) [1721]¹³

Imediat după cucerirea Banatului, Imperiul Habsburgic avea să efectueze aici prima ridicare topografică de ansamblu, realizând între 1718–1725 10 hărți districtuale de detaliu cu situația descoperită în teren, zona Sănnicolau Mare fiind la acea dată încadrată districtului Cenad (*Csanad*). Analizând hotarul Sănnicolau Mare observăm câteva elemente de interes istoric și natural, foarte diferite față de peisajul contemporan. Din punct de vedere antropic, harta surprinde poziția a 3 localități (predii) dispărute¹⁴. Cel mai interesant aspect este marcat la E de oraș, în zona perimetrului de evaluare „Stația TRAFO”, unde se pare că se afla localitatea *Iara / Jara* (**Fig. 5** – săgeată neagră). Atestată documentar încă din secolul XIII, poziția localității era numai vag menționată în literatura de specialitate¹⁵, informația cartografică fiind

¹³ *Mappa Von den Csanader District [...]*, scara: 1:126000,

¹⁴ Simbolul reprezentat este definit în legenda hărții ca *unbewohnte Dörffer oder Prädien* [sat nelocuit sau prediu]; **prédiu**, **prédii** și **prédiuri**, s.n. (inv. și reg.); teritoriul care a aparținut unui sat părăsit (definiție <https://ro.wikipedia.org/wiki/Prediu>)

¹⁵ Vezi discuția în cadrul capitoului de istoric al cercetărilor și Anexa 2 (Tabel 2, punctul 8).

astfel de mare preț. Celelalte două predii se aflau la V de Sânnicolau, purtând numele *Priest* și *Mötja*. Toate cele 3 localități se aflau în apropierea unor cursuri de apă, Iara și Mötja fiind alăturate Arancăi, care la acea dată, așa cum este redată grafic, era inactivă. Alte elemente antropice de interes sunt movilele de pământ, harta marcându-le pe cele din partea de sud a hotarului sau grupul mai mic de movile dinspre E (Fig. 5 – săgeți albe).

Natural, se observă extinderea pe areale largi de la N de cursul Arancăi a vegetației arboricole, constând cel mai probabil în pălcuri împădurite sau zone de pădure rară.

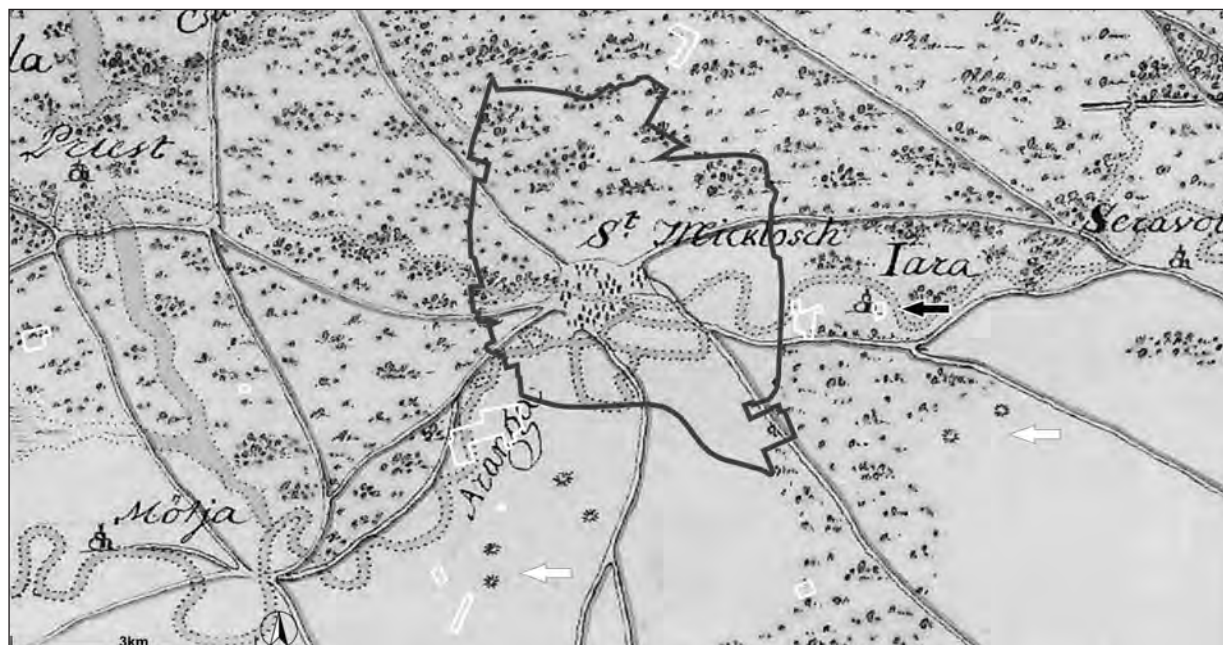


Fig. 5. Harta Districtului Cenad (1721) cu marcarea perimetrelor P.U.G. și a elementelor de interes (săgeți)

3.2. A treia ridicare topografică habsburgică [1894–1903]¹⁶

Realizată la scara 1:75.000 și bazată pe măsurătorile din teren de la finele secolului XIX (1881), harta este desenată la 1894 și finalizată la începutul secolului al XX-lea, în 1903, fiind abundentă în detalii toponimice (Fig. 6). Acest fapt o face de o mare importanță pentru studiul nostru, ținând cont că la cumpăna dintre cele două secole o serie de arheologi și istorici amatori sau profesioniști cercetează zona Sânnicolau și descriu spațial descoperirile utilizând harta (cum este cazul lui Kisléghi N. G.) sau folosind repere și toponime pe care aceasta le conține, fapt care ne permite astăzi să localizăm mai multe descoperiri, zonal sau chiar punctual. La S de Sânnicolau apare, în zona marilor podgorii desenate aici, toponimul *Promontor*¹⁷, utilizat și astăzi în literatura arheologică și istorică, reprezentând platoul unei terase fluviale înalte, neinundabile, unde au fost plantate „Viile Mari”. Toponimul *Sziget* (magh. = insulă) denumește zona înconjurată de o buclă a Arancăi, braț de apă devenit inactiv cel mai probabil încă din secolul al XVIII-lea. Actualul cartier Sighet, amplasat aici, este zona unde de-a lungul vremii mai multe descoperiri au fost menționate, dintre care cea mai importantă este marele tezaur cu piese de aur ieșit la lumină în anul 1799 pe ulița care astăzi poartă numele de Strada Comorii. În vecinătatea orașului, în zonele de NE și de SE apare toponimul cu conotație istorică *Seliște* (*Szelistye*), desemnând adesea vatra unor localități dispărute (de obicei medievale). Același toponim există în mentalitatea colectivă (nesurprins pe nici un suport cartografic) și la E de oraș și de zona „Viile Noi”, acolo unde mai multe cercetări arheologice sistematice (șantierul-școală al UVT) au avut loc în ultimele decenii.

De mare importanță este și marcarea fermelor (pustelor), specifice secolului al XIX-lea în zona de câmpie bănațeană, așa cum este ferma *Bukova Major* (*Bukova mjr.*) aflată la V, spre limita hotarului cu comuna Dudeștii Vechi. În jurul acestei ferme a gravitat Kisléghi N. G. cu cercetările movilelor de

¹⁶ Makó und Nagy-Szt. Miklós: *Zone 21 Col. XXIII*, scara: 1:75.000, 1903.

¹⁷ Promontóriu, promontorii, s. n. fâșie de pământ înaltă și stâncoasă care înaintază în mare sau în ocean. – Din lat. Promontorium; sursa: DEX 2009, <https://dexonline.ro/>.

pământ în perioada 1900–1907, având-o uneori ca punct de reper în măsurarea distanțelor (denumită de el *Bukova Pusta*), așa cum este și cazul movilei *Hunca Mare*, marcată și denumită pe această hartă, la SE de fermă (**Fig. 6**, stânga).

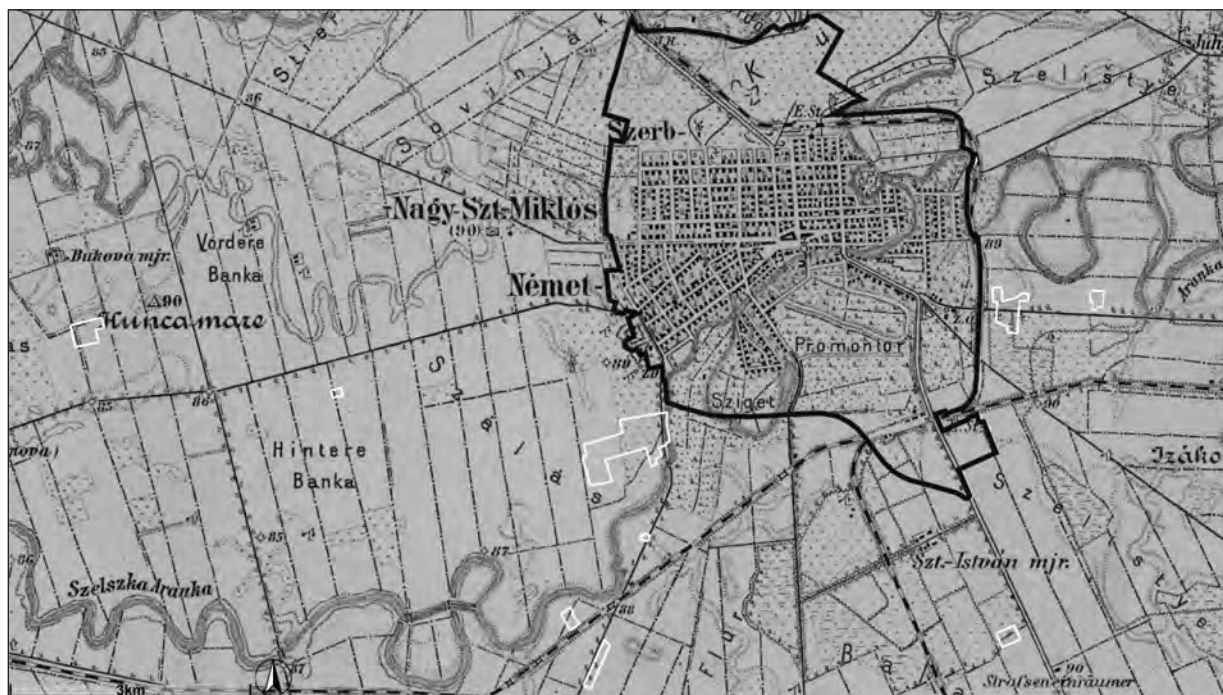


Fig. 6. A treia ridicare topografică habsburgică (1894) și perimetrele Sânnicolau Mare-PUG

4. Istoricul cercetărilor

Istoricul cercetărilor arheologice din hotarul administrativ al orașului Sânnicolau Mare este unul cu vechime și foarte bogat. Pe lângă descoperirea întâmplătoare a celebrului tezaur de aur din vatra orașului, care a generat studii istorice încă din prima jumătate a secolului al XIX-lea, prezența în zona Sânnicolaului (*Nagyszentmiklos*) a unei nobilimi maghiare active în agricultură și industrie a facilitat o activitate arheologică timpurie, fapt pentru care la finele secolului al XIX-lea și începutul secolului al XX-lea existau deja pasionați locali care culeseră numeroase informații privind descoperirile din zonă. La volumul, varietatea și vechimea descoperirilor s-a adăugat de-a lungul secolului al XX-lea, prin cercetarea românească, confuzia informațiilor, atunci când acestea nu au fost parțial sau complet omise. Așa se face că în cadrul listelor oficiale actuale (*LMI* și *RAN*), menite să protejeze patrimoniul, mai ales informațiile spațiale (cele mai importante în vederea protejării unui perimetru) sunt adesea trunchiate, vagi sau confuze.

În acest context, am considerat necesară o culegere critică a datelor celor mai reprezentative studii pentru fiecare descoperire în parte, mai ales din perspectivă spațială, și o expunere alăturată, comparativă, a lor. Tot aici au fost incluse și descoperirile recente și actuale inedite, tabelul cuprinzând toate descoperirile arheologice din hotarul Sânnicolaului Mare la care am putut avea acces în demersul nostru (vezi Anexa 3-*Tabel 2*). În acest fel, pe baza tabelului întocmit, se pot urmări, în cele mai multe cazuri, originea și evoluția datelor istoriografice cuprinse în listele oficiale actuale, fiind identificate problemele existente. În repetate rânduri, numai prin combaterea sistematică a informațiilor a fost posibilă identificarea, trierea, asocierea sau unitarizarea datelor spațiale, rezultatul scontat urmărind elaborarea unei liste clare care să cuprindă ordonat toate perimetrele cu potențial arheologic. Aceste situri au fost denumite „obiective” și numerotate de la 1 la 30 (de ex.: Sânnicolau Mare-*Obiectiv 1*), în cazul descoperirilor de artefacte pe suprafețe plane, sau „movile”, marcate cu „M.” și numerotate de la *M.1* la *M.26*, în cazul movilelor de pământ.

Tezaurul de aur de la Sânnicolau Mare, descoperit la 1799

Atât în lumea științifică, cât și între oamenii care nu sunt de specialitate, numele de Sânnicolau Mare trimite cu gândul la marele tezaur de aur medieval timpuriu descoperit aici acum mai bine de

200 de ani. Se știe că la data de 3 iulie a anului 1799, cu ocazia săpării unui șanț din via grădinii aflate în cartierul *Sziget* (actual Sighet, strada Comorii, nr. 19), iobagul Neza Vuin și fiii săi descoperă accidental 23 de vase de aur în greutate totală de aproape 10 kg, piese care ajung în cele din urmă la Muzeul Imperial din Viena¹⁸. Prima lucrare în cadrul căruia se publică acest tezaur, numită *NOTITIA HUNGARICAE REI NUMARIAE* se datează la 1801 și i se datorează lui S. Schönwisner¹⁹. Mai târziu, între anii 1827–1829 vasele sunt desenate în mai multe planșe decorative (**Fig. 7**), publicate în anul 1850 de către J. Arneth²⁰. Pe lângă aceste studii generale, o primă descriere amănunțită a tezaurului este publicată de către J. Hampel în 1884²¹, în studiul denumit „Comoara de la Sânnicolau Mare” (*A Nagy-Szent-Miklósi Kincs*), având desenele vaselor realizate cu penița, după fotografii.



Fig. 7. Vas din tezaur, desen 1827 (Arneth 1850, pl. G.VII)

Hampel va relua discuția și ilustrarea pieselor și în vasta sa operă publicată bilingv în mai multe volume, despre descoperirile medievale timpurii din Ungaria, remarcându-se frumosul colaj al pieselor din 1897²² (**Fig. 8**). Tot în această perioadă apare și repertoriul lui B. Milleker (1899), incluzând descrierea pe larg a celebrei descoperiri²³. Pornind de la aceste studii de peste 100 de ani și până astăzi, opinia privind datarea și apartenența culturală a acestor descoperiri nu este unanimă. Cele mai multe studii atribuie piesele unor căpetenii avar²⁴, dar există cercetări care pretind că tezaurul ar fi aparținut ungurilor, bulgarilor sau pecenegilor, cu o datare largă, cuprinsă între secolele VI-IX (XI).



Fig. 8. Tezaurul de la Sânnicolau Mare, parțial (Hampel 1897, pl. CLXIII)

Locul descoperirii tezaurului se cunoaște, strada din cartierul *Sighet* fiind astăzi denumită a „Comorii”. Aici, la gospodăria cu numărul 19, se spune (nu avem dovezi în acest sens) că diverse echipe de cercetători au verificat zona de-a lungul vremii, fără sorti de izbândă. După toate probabilitățile, ca în multe alte cazuri de acest fel, este vorba despre o descoperire izolată, un tezaur ascuns la vreme de restriște, separat de o așezare sau o necropolă contemporană, descoperirea fiind de fapt fără repercurșiuni în harta perimetrelor cu potențial arheologic întocmită de noi.

4.1. Fabrica de cărămizi/Căramidărie [Sânnicolau Mare-Obiectiv 1]

Pe lângă descoperirea de excepție, dar izolată, a tezaurului de aur, cele mai vechi descoperiri asociate cu urme de locuire apar la finele secolului al XIX-lea în zona *Fabricii de cărămizi* a lui Fullajtár István, aflată în partea de SE a orașului, în stânga drumului spre Lovrin (**Fig. 10**). Odată cu exploatarea lutului din partea estică a fabricii se scot la lumină obiecte variate din epoci diferite, pe care muncitorii aveau să le semnaleze și cu care aveau să întrețină colecția de antichități a proprietarului fabricii.

Descoperirile de epocă „romană” (sit înscris în LMI)

Prima mențiune despre descoperiri mai remarcabile de la *Fabrica de cărămizi* din Sânnicolau Sârbesc (*Szerbsezniklósi*) apare în *Registrul Muzeului din Budapesta* pe anul 1895 și-i aparține lui J. Hampel, fiind

¹⁸ Milleker 1899, 128.

¹⁹ Schönwisner 1801, XLII, 1 (nonvide), cf. Milleker 1899, 128.

²⁰ Arneth 1850, planșele G.II-G.VIII.

²¹ Hampel 1884, 1–65

²² Hampel 1897, Taf. CLXIII.

²³ Milleker 1899, 128–171.

²⁴ Printre acestea amintim studiul lui M. Rusu 1977, 197.

vorba despre mai multe morminte (?) din care au provenit: un inel de aur, 5 fibule, 1 denar de la Hadrian și alte două podoabe din bronz, alături de câteva mărgel (calcedon, chihlimbar și sticlă). Piese sunt datate în epoca romană și epoca migrațiilor²⁵. Descoperirile nu au un context clar, fiind aflate de muncitorii fabricii în timpul exploatarei din cariera de lut. Dintre acestea, mai mulți autori vor relua analiza inelului de aur și a două fibule de argint, datându-le în epoca migrațiilor.

În cel de-al treilea volum al repertoriului său, B. Milleker avea să publice în 1906 (1909) mai multe piese primite de către învățătorul local L. Kühn în 1907 „de pe terenul cărămidăriei”, provenind din „morminte de sec. II și III d.Hr.”²⁶. Este vorba despre un vas ridicat la roată, mai multe mărgel, o fibulă din bronz și o agrafă, din același metal. Mai spre est de locul acestor descoperiri au fost scoase la lumină 2 seceri și 1 cuțit, toate din fier, bănuite de Milleker a fi contemporane cu celelalte (sec. II-III d.Hr.)²⁷. Analizând aceste descoperiri, peste câteva decenii, în 1942, cercetătorul M. Pârducz le va încadra cu unele semne de întrebare populațiilor sarmatice²⁸.

Probabil aflând de aceste descoperiri, în luna septembrie a anului 1947 arheologii M. Macrea și M. Moga întreprind o campanie de cercetări de suprafață și sondări în jurul Sănnicolaului, căutând situri de epocă romană. Este un moment foarte important din istoriografia antichității bănățene când, posibil influențati de presiuni politice sau de convingeri personale, cei doi vor „confirma” prezența mai multor așezări și necropole romane în mai multe puncte din preajma orașului (*Fabrica de Cărămizi, Căramidăria Veche, Seliște*), informații inedite pe care le vor furniza *Repertoriului Arheologic al României*, demarat din anul 1949 și nefinalizat până astăzi²⁹. Cei doi cercetători constată acum în zona exploatarei de lut a fabricii, în malurile gropilor și la suprafață, oase umane și ceramică, atribuite unei așezări și necropole romane³⁰. Analizând cu această ocazie și colecția proprietarului fabricii, autorii remarcă mai multe vase cenușii, mărgel, o fibulă de bronz, dar și vase postromane. Peste aproape 30 de ani, în 1975, rezultatele cercetărilor din 1947 aveau să fie publicate de către M. Moga și N. Gudea, care reconfirmă prezența romană în punctele amintite³¹. Pe lângă descoperirile mai vechi menționate din zona fabricii de cărămizi, cei doi cercetători se referă la unele sondaje efectuate în 1947 aici, ocazie cu care se descoperă și unele fragmente ceramice, toate sugerând faptul că „este sigur că pe terenul ocupat de fabrică și de cariera de lut a fost un cimitir roman”³². Publicația nu cuprinde nici o ilustrație.

Comparând datele recoltate din teren în 1947 cu datele mai vechi de aici și cu ceea ce se cunoaște din celelalte puncte cu descoperiri „romane”, credem că este foarte probabil ca aceste descoperiri să provină de la așezări și necropole databile în perioada secolelor II-IV d.Hr., o epocă în care influența romană este vizibilă și prin urme materiale. Apartenența unor piese la civilizația romană sau la perioada de existență a Imperiului nu este greșită, însă încadrarea așezărilor și necropolelor la o populație romană, nu este susținută în acest moment de dovezi certe. În concluzie, considerăm nejustificată și forțată încadrarea așezărilor și a necropolelor din punctele *Fabrica de cărămizi, Căramidăria Veche* și *Seliște*, civilizației romane.

În perioada 2004–2007, cu ocazia desfășurării șantierului-școală al Universității de Vest din punctul *Seliște* au loc mai multe verificări de suprafață desfășurate de o echipă condusă de L. Măruia, continuate cu ocazia proiectului *eGispat Timiș*, care-și propunea să rezolve și problema siturilor înscrise în *LMI Timiș* de la Sănnicolau Mare. Echipa recurge la verificarea sistematică a zonei fostei cărămidării și constată că în teren nu există nici un sit arheologic (nu numai de epocă romană). De asemenea, este analizată pe larg bibliografia și problematica referitoare la aceste descoperiri, concluzionându-se că „așezarea „romană” de la Sănnicolau Mare nu există în realitate și că menținerea ei în *LMI Timiș* nu se justifică”, propunându-se radierea punctului³³.

Considerăm că decizia radierii sitului Sănnicolau Mare „*Fabrica de cărămizi*” nu este cea mai potrivită.

²⁵ Hampel 1895, 436.

²⁶ Milleker 1906 (1909), 233.

²⁷ *Ibidem*

²⁸ Pârducz 1942, 312.

²⁹ RAR 1949: *Sănnicolau Mare*

³⁰ RAR 1949: *Sănnicolau Mare*, pct. 8.b.

³¹ Moga, Gudea 1975, 140–143.

³² Moga, Gudea 1975, 140.

³³ Măruia *et alii* 2011, 466–471.

Dacă apartenența culturală sau datarea pot fi cu totul greșite, realitatea descoperirii unor artefacte și schelete, menționate de numeroase surse pentru zona *Fabricii*, nu poate fi trecută cu vederea. Chiar dacă, cel mai probabil, o bună parte sau cea mai mare parte din anumite așezări și necropole se va fi distrus odată cu exploatarea lutului, credem că, cel puțin parțial, anumite obiective s-au putut păstra în zonele neafectate din împrejurimi. Așa este cazul concret al așezării preistorice descoperită de verificările noastre și denumită *Obiectiv 1*, aflată la E de cariera de lut. De asemenea, alte posibile părți din necropolele amintite pot încă exista în subsol, reperarea lor prin metoda periegezei fiind în mod normal puțin probabilă. În concluzie, cumulând toate datele din acest moment, propunem trasarea unui perimetru (estimativ) de protecție în jurul zonei fostei cariere de lut a *Fabricii de cărămizi*, incluzând suprafața obiectivului descoperit în teren în 2019, zonă care va prelua indicativul general de *Obiectiv 1*.

În cadrul *Listei Monumentelor Istorice Timiș* și a fișei *RAN* actuale, informațiile locaționale ale acestor descoperiri sunt vagi, la „1,5 km E de localitate”, iar atribuirea de „așezare romană” nu este justificată de realitatea din teren.

Epoca bronzului

La începutul secolului al XX-lea, învățătorul local Lajos Kühn, pasionat de arheologie, întreprinde mai multe incursiuni în diverse zone cu descoperiri de obiecte vechi, ajungând să colecționeze artefacte, să transmită informațiile unor specialiști și chiar să întocmească rapoarte cu situațiile din teren³⁴. Un astfel de raport este publicat în anul 1910 în celebra revistă de arheologie de la Budapesta, „*Archeológiai Értesítő*”, sub titlul „*Despre așezări din epoca bronzului la Sănnicolau Mare*”³⁵, referindu-se la mai multe puncte din jurul localității, printre care și *Fabrica de cărămizi* (traducerea integrală a raportului în Anexa 2). Kühn descrie cum în urmă cu un an muncitorii de la fabrică, săpând, au dat de o așezare preistorică traversată E-V de 3 șanțuri lungi de 25–30 m, late de 0,8–1 m și adânci de 1,8 m, în umplutura cărora s-au descoperit fragmente ceramice, osteologice, chirpici și cenușă. Se remarcă un vas decorat cu diverse reprezentări (umane, vegetale), dar care este lipsit de context, fiind primit de la meșterul cărămidar³⁶. Deși nu sunt dateate descoperirile, titlul raportului sugerează că este vorba despre epoca bronzului, contextul descoperirilor fiind oricum unul neclar. Reluând informațiile lui Kühn și adăugând informații inedite de la M. Petrescu-Dâmbovița (?), fișa din arhiva *RAR* menționează probabilitatea datării descoperirilor în epoca bronzului³⁷.

Din cadrul cercetărilor de teren din 1947 publicate în 1975, M. Moga și N. Gudea menționează faptul că în colecția lui Fullajtár se aflau mai multe obiecte datate în epoca bronzului, provenite de la E de fabrică: 2 securi, brățări și un lanț, toate din bronz³⁸. Aceleași informații cu context incert sunt preluate și de repertoriul lui S. A. Luca din 2006, cu includerea probabilității ca acestea să facă parte dintr-un depozit de bronzuri³⁹. De aici datele vor fi preluate și de Fișa *RAN*.

În cadrul cercetărilor de suprafață întreprinse de echipa noastră în primăvara lui 2019 în zona fostei fabrici de cărămidă, la E de zona de exploatare, a fost descoperită o așezare preistorică, încadrabilă într-una dintre epocile metalelor (*Sănnicolau Mare-Obiectiv 1*), cu fragmente ceramice sporadice, mărunte, dificil de datat mai precis. Credem că este plauzibil ca această aparentă așezare să se asocieze cu unul din siturile menționate în istoriografie la E de fabrică, fiind de altfel singurul sit arheologic cunoscut în prezent în zonă.

Epoca migrațiilor – descoperirile gepide

Din cadrul celor mai vechi descoperiri de aici, inelul de aur și 2 fibule de argint sunt reluate de Hampel în studiul său privind descoperirile de ev mediu timpuriu (inclusiv epoca migrațiilor) din 1905⁴⁰ (volumul 2), fiind ilustrate în cel de-al treilea volum al operei, din același an⁴¹ (**Fig. 9**). Cu câțiva ani înainte,

³⁴ În prezent colecția Kühn, alături de catalogul manuscris (1913) al acestuia, se află la Muzeul Național al Banatului din Timișoara.

³⁵ Kühn 1910, 356–359.

³⁶ Kühn 1910, 358–359.

³⁷ *RAR* 1949: *Sănnicolau Mare*, pct. 4.

³⁸ Moga, Gudea 1975, 140.

³⁹ Luca 2006, 227.

⁴⁰ Hampel 1905, 50.

⁴¹ Hampel 1905a, Taf. 43.

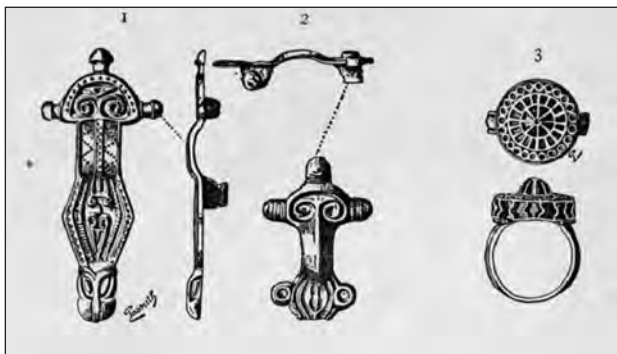


Fig. 9. Fibule de argint (1, 2) și inel de aur (3) din zona Fabricii de Căramizi (Hampel 1905, Taf. 43)

în 1899, B. Milleker amintise inelul în bogatul său repertoriu⁴², precizând numai localitatea de unde provine. În cadrul raportului său, Kühn amintește și el de mai vechile descoperiri, printre care se afla și un inel de aur⁴³.

În anul 1961 D. Csallany publică inelul în studiul său despre descoperirile gepide din zona Dunării Mijlocii (sec. V-VI)⁴⁴, încadrând astfel inelul din punct de vedere cronologic și cultural. În studiul său din 1998 referitor la zona Sânnicolau Mare, F. Medeț amintește și despre piesele de aur și argint aurit gepide provenite de la exploatarea lutului din „cele două cărămidării”⁴⁵.

4.2. Căramidăria Veche

La E de *Fabrica de cărămidă*, arheologii M. Macrea și M. Moga descriu, preluați de arhiva *RAR*, existența punctului *Căramidăria Veche* și a unei așezări romane și aici, descoperită în periegeză⁴⁶. Informația va fi publicată și în studiul din 1975⁴⁷, fiind preluată și de S. A. Luca în repertoriul său din 2006, cu adăugirea nefondată că „în zonă pare a fi funcționat un cimitir roman”⁴⁸. Această localizare imprecisă este preluată și de fișa *RAN*, care prezintă în acest punct o așezare și o necropolă de epocă romană.



Fig. 10. Harta zonelor descoperirilor din istoriografia veche, amplasate estimativ, cu marcarea toponimelor asociate lor. Imagine satelitară *G. Earth™*

⁴² Milleker 1899, 106.

⁴³ Kühn 1910, 358.

⁴⁴ Csallány 1961, 146–196.

⁴⁵ Medeț 1998, 308 și nota 5.

⁴⁶ *RAR* 1949: *Sânnicolau Mare*, pct. 8.c.

⁴⁷ Moga, Gudea 1975, 141.

⁴⁸ Luca 2006, 227.

4.3. Viile Promontor – Via lui Fullajtár [Sânnicolau Mare-Obiectiv 3]

Epoca bronzului (sit înscris în LMI) și celelalte așezări

Toponimul *Viile Promontor*, aflat în zona marilor podgorii de la S de oraș este foarte cunoscut în istoriografie, zona fiind menționată încă de la începutul secolului al XX-lea de către învățătorul L. Kühn din localitate ca fiind bogată în descoperiri. În raportul său din 1910, acesta istorisește cu acribie incursiunea sa în viile de pe această terasă înaltă, neinundabilă, a Arancăi și discuțiile sale cu îngrijitorii podgoriilor, de unde se hrănește cu informații⁴⁹. Află astfel că, în special în via *Fullajtár* (se pare că proprietarul cărămidăriei deținea o podgorie la circa 1 km V de fabrică), au avut loc descoperiri mai vechi odată cu săparea rigolelor, constând în schelete umane, alături de care se aflau boluri, brățări și cercei, aruncate de muncitori. Kühn începe astfel să urmărească lucrările și să salveze mai multe vase ceramice, 2 brățări din bronz (din care una decorată), o daltă cu aripi, 2 fusaiole etc., pe care le încadrează epocii bronzului. Locația descrisă destul de amănunțit de Kühn, chiar dacă nu poate fi localizată punctual, se poate plasa zonal (**Fig. 10**).

Fișa arhivei *RAR* preia informațiile din Kühn, dar le denaturează ușor, menționând faptul că toate obiectele s-au pierdut și asociază un mormânt de inhumație (posibil mai târziu) cu descoperirile metalice de epoca bronzului⁵⁰, pe care viitoarele studii le vor încadra tipului îngropărilor prin incinerare.

Așa este studiul lui F. Gogâltan din 1999⁵¹, care, referindu-se la piesele de bronz din punctul *Fullajtár*⁵² (daltă, 2 brățări), le încadrează unei necropole de incinerare și le datează la sfârșitul epocii bronzului, combătând astfel istoriografia mai veche care plasa descoperirile de epoca bronzului de aici în faza timpurie (cultura Mureș) sau mijlocie (?). Pentru încadrarea într-o necropolă de incinerare Gogâltan se bazează și pe descoperirea mormântului cu urnă (castron, 6 pandantive din bronz, verigă, și posibil resturi osteologice umane incinerate), publicat de T. Bader în 1983, datat la finele epocii bronzului⁵³. Locația acestui punct este de asemenea una zonală, în punctul numit *Viile Promontor*. Această descoperire remarcabilă, care vine în sprijinul datării necropolei din acest punct, îi parvine lui Bader indirect din manuscrisul lui Kühn din 1913⁵⁴, pe filiera unei comunicări susținute de către F. Medeleț și L. Kakucs în 1978⁵⁵.

În repertoriul publicat în anul 2006, S. A. Luca prezintă câteva descoperiri în dreptul punctului *Viile Promontor* sau *Parcela lui Fullajtár*, însă datele sunt foarte confuze⁵⁶, fiind preluate și combinate din mai multe surse care se referă la descoperiri cu totul diferite. Sunt prezentate aici mai multe descoperiri dintr-o movilă aflată la SV de oraș, informații preluate din repertoriul movilelor din 1987 al lui F. Medeleț și I. Bugilan⁵⁷, care la rândul lor prezintă date despre care nu ne este clar dacă sunt de la SV de oraș sau din punctul *Seliște*.

Cercetările desfășurate de echipa UVT în toamna anului 2007 în întreaga zonă de la S de oraș, aveau menirea de a identifica siturile arheologice înscrise în *LMI Timiș*, printre care se afla și punctul cunoscut în istoriografie ca *Viile Promontor* sau *Via lui Fullajtár*. Pe un areal larg sunt identificate cu acest prilej 10 obiective arheologice (*Ob.3–11*, *Ob.13*), printre care și cel numit *Obiectiv 3*, și care, fiind cel mai consistent în artefacte și mai însemnat ca suprafață, este asociat cu punctul mai vechi descris de Kühn și marcat în *LMI*⁵⁸. Suprafața *Obiectivului 3* este măsurată topografic, îi sunt date coordonatele și perimetrul, iar situl este datat general în epoca bronzului, dar și în epoca postromană, dată fiind ceramica specifică perioadei, descoperită aici. De fapt, acest tip de descoperiri cu ceramică cenușiu-albăstruie, decorată cu valuri, sunt menționate în zonă încă de la începutul secolului al XX-lea de către B. Milleker, care

⁴⁹ Kühn 1910, 357–358.

⁵⁰ *RAR* 1949: *Sânnicolau Mare*, pct. 2.

⁵¹ Gogâltan 1999, 107.

⁵² Toponimul *Cărămidărie*, sugerat autorului de către F. Medeleț fiindcă *Fullajtár* (care e proprietarul viei din acest punct) este și proprietarul fabricii de cărămizi, nu este potrivit în această situație. Punctele *Cărămidărie* și *Fullajtár*, așa cum sunt ele cunoscute în istoriografie, sunt distincte, fapt punctat și de cel mai recent studiu referitor la această zonă, aparținând lui A. Stavilă (Stavilă 2015, 230).

⁵³ Bader 1983, 56, Taf. 56-A.

⁵⁴ Kühn, ms. 1913. Documentul în format manuscris se află în arhiva Muzeului Național al Banatului Timișoara.

⁵⁵ Medeleț, Kakucs 1978 (comunicare).

⁵⁶ Luca 2006, 227.

⁵⁷ Medeleț, Bugilan 1987, 166.

⁵⁸ Măruia *et alii* 2011, 455–465.

amintește în repertoriul său din 1906 despre aceste piese descoperite „la S de cimitire”, pe locul așezării de epoca bronzului⁵⁹, pe care le datează în perioada secolelor II-III d.Hr.⁶⁰.

Demne de menționat în cadrul descoperirilor din zona *Promontor* sunt și piesele ceramice de tip Basarabi (Prima vârstă a Epocii Fierului), care se pare că provin tot din această zonă. Dacă într-un studiu din 1983 aparținând lui M. Gumă, locația descoperirilor este inutilizabilă („pe malul Arancăi”) ⁶¹, articolul lui V. Cedică din anul 1998 referitor la aceste descoperiri vine cu detalii fundamentale în plus. Studiind catalogul manuscris al lui Kühn din 1913, aflat în arhiva MBT, V. Cedică descrie descoperirile de factură Basarabi ca provenind încă din anii 1907–1908 din timpul lucrărilor de rigolare la viile aflate pe un promontoriu, punct cunoscut drept „La vii” ⁶². Prin urmare, este foarte probabil ca o așezare din prima epocă a fierului (Basarabi) să se afle și în zona *Obiectivului 3* și/sau a *Obiectivului 13*, fiind astăzi imposibil de precizat, dată fiind starea precară a artefactelor recoltate de la suprafață. Din păcate, repertoriul lui S. A. Luca din 2006⁶³, deși citează studiul lui V. Cedică ca sursă, nu preia de aici datele spațiale, menținând aceeași locație vagă din articolul din 1983 al lui M. Gumă, date imprecise, preluate identic și în fișa *RAN*.

Cercetările de suprafață întreprinse de echipa noastră în primăvara lui 2019 în întreaga zonă denumită în cartografie *Promontor* (vezi **Fig. 6**) și care este conformă cu descrierea lui Kühn, a reidentificat obiectivele arheologice descoperite de L. Măruia și echipa sa, cu mici diferențieri (printre altele, aici a fost descoperit în plus situl inedit S.M.-*Obiectiv 22*, la S de toponim). În cadrul *Obiectivului 3*, care este într-adevăr cel mai bogat, au fost de asemenea descoperite artefacte de epoca bronzului (posibil și prima epocă a fierului) și din perioada secolelor II-IV d.Hr., dar și sporadice fragmente ceramice databile în epoca neolitică și în cea de-a doua epocă a fierului (ceramică cu conținut ridicat de grafit în pastă, posibil celtice⁶⁴).

Pe baza descrierilor spațiale mai vechi ale lui L. Kühn, pe care le considerăm pertinente și suficient de detaliate, coroborând datele istoriografice ulterioare și cele mai recente descoperiri provenite din verificările sistematice ale celor peste 80 de hectare din jurul *Promontoriului*, sugerăm asocierea actualului *Obiectiv 3* de la Sânnicolau Mare cu vechea așezare și necropolă (în special de epoca bronzului) cunoscută drept *Viile Promontor* sau *Via lui Fullajtár*, dar și cu descoperirile din perioada secolelor II-IV d.Hr. și de tip Basarabi din zonă, așa cum a fost sugerat și de studiul lui L. Măruia și colaboratorii săi⁶⁵.

În partea estică a promontoriului se remarcă extinderea *Obiectivului 13*, o aparentă așezare mai mică, dataată în fișele manuscris ale lui L. Măruia în secolele II-IV d.Hr., însă din cadrul căreia cercetarea noastră a recoltat fragmente ceramice preistorice (epoca metalelor). Nu este exclus ca unele din descoperirile mai vechi, menționate deja, să provină și de aici.

Fișa *RAN* preia informațiile precise publicate de L. Măruia și echipa în 2011, dar *Lista Monumentelor Istorice* rămâne și astăzi la informațiile vechi, imprecise, conform cărora în punctul „Viile” aflat la „500 m E de localitate”, se găsește o așezare de epoca bronzului.

4.4. Seliște [Sânnicolau Mare-Obiectiv 2] (sit înscris în LMI)

Situl arheologic din punctul „Seliște”, aflat la E de Sânnicolau Mare, în stânga drumului spre Saravale, este unul dintre cele mai cunoscute în literatura de specialitate, fiind încadrat în *LMI Timiș*. Cu toate că în cazul *Seliște* nu avem de a face cu descoperiri atât de vechi sau de spectaculoase (cel puțin în primă fază) precum la celelalte puncte din *LMI*, situl beneficiază din anul 1995 de stabilirea aici a șantierului-școală al UVT, care-și va desfășura cercetările invazive sistematice anual, până în anul 2007 (13 campanii).

Asupra începuturilor descoperirilor din zona *Seliște*, F. Medeleț face o mențiune foarte incertă, plâsând aici o săpătură de amatori de la 1897, cu descoperirea unor monede romane și a unui mormânt de

⁵⁹ Cu toate că o asociere spațială certă cu descoperirile menționate de Milleker nu poate fi făcută, considerăm, datorită similitudinilor datelor, că punctul la care se referă trebuie căutat în zona *Obiectivului 3*.

⁶⁰ Milleker 1906 (1909), 233, 287.

⁶¹ Gumă 1983, 71, care preia informația după: Medeleț, Kakucs 1978 (comunicare).

⁶² Cedică 1998, 209.

⁶³ Luca 2006, 227.

⁶⁴ Vezi buza unui astfel de vas și în: Măruia *et alii*, 2011, 463 (foto 3_8); Kühn menționează de asemenea descoperirea unui vas cu grafit, posibil contemporan celor descoperite de noi: Kühn 1910, 357.

⁶⁵ Măruia *et alii* 2011, 455–465.

inhumație cu inel de bronz⁶⁶, piese aflate în inventarul MBT. Referindu-se la descoperirea mormântului, autorul trimite la repertoriul movilelor care-i aparține, unde locația este cu totul alta⁶⁷. Se face trimitere și către studiul lui I. Berkeszi din 1907, care descrie „tezaurul” compus din 30 de medalii de argint descoperite la 1881 într-un os mare (?), însă o legătură certă între cele două contexte nu există. Cu alte cuvinte, confuzia acestor date, face improbabil începutul istoricului cercetărilor de la *Seliște* în veacul al XIX-lea.

Primele informații certe legate de zona *Seliște* provin din toamna lui 1947, atunci când, în cadrul campaniei de cercetări de teren întreprinsă de M. Macrea și M. Moga la Sânnicolau Mare, cei doi efectuează o perieghză în locul numit *Seliște*, unde găsesc fragmente ceramice, olane și cărămizi, de factură „romană”. Informațiile inedite vor fi preluate de arhiva *RAR*⁶⁸. În studiul din 1975, bazat pe aceste cercetări mai vechi, M. Moga și N. Gudea descriu din nou descoperirile „romane” făcute la suprafața unei movile din zona *Seliște*, aducând date spațiale mai precise⁶⁹, lucru foarte important ținând cont de faptul că toponimul *Seliște* este prezent la Sânnicolau Mare în cel puțin 3 locații diferite. Tot acum cei doi fac referire și la săpăturile de 2 zile efectuate în 24–25 septembrie 1947 la *Seliște* în care s-au descoperit 6 morminte dintr-un cimitir „roman”, iar alături sporadice fragmente de lemn, cărămidă sau piese fragmentare de podoabă din bronz⁷⁰.

Începând cu anul 1995 săpăturile desfășurate aici de A. Bejan și echipa UVT, vor începe să lămurească situația locuirilor mai vechi din zona *Seliște*, în fiecare an cercetătorul publicând un raport succint în *Cronica Cercetărilor Arheologice din România*, alături de diverși coautori. Din descoperirile de suprafață (mai vechi?) sunt menționate fragmente ceramice datate în epoca neolitică, în timp ce din cadrul săpăturilor vor fi descrise structurile datate în epoca bronzului, La Tène/Dacii liberi (?), epoca romană târzie/epoca postromană, epoca migrațiilor (sec. III-VI și sec. VII-XI) și evul mediu (sec. X-XVIII)⁷¹. După cum se observă, cel puțin pentru mileniul I al erei noastre, mai toate secolele sunt acoperite de descoperiri, fiind vorba atât despre structuri de locuit, cât și despre morminte. Locația exactă a săpăturilor și limitele sitului nu sunt punctate exact, ci numai prin descrieri zonale. Ilustrația materialelor arheologice lipsește, fiind ilustrate în unele rapoarte planurile săpăturilor.

În repertoriul publicat în anul 2006 S. A. Luca menține informația conform căreia aici s-ar afla o așezare romană⁷², enumerând și descoperirile monetare romane (preluate de la Medeș 1998), informație confuză discutată mai sus. În același timp, Luca amintește despre existența în punctul *Seliște* a unor fragmente ceramice eneolitice târzii (tip Baden) dar și a așezărilor cuprinse între sec. IV-XVIII, preluate cel mai probabil din rapoartele lui A. Bejan. Tot în cadrul repertoriului lui Luca, sunt preluate informațiile publicate de M. Moga și N. Gudea în 1975 referitoare la cercetarea celor 6 morminte „romane”, dar, chiar dacă se păstrează descrierea spațială, se consideră descoperirea ca fiind un punct diferit, dându-i-se toponimul „Vale” (toponim folosit de studiul din 1975 pentru cursul de apă, nu pentru punctul descoperirii). M. Moga și N. Gudea descriu clar că mormintele s-au descoperit „în partea de hotar numită *Seliște*”⁷³, iar nu „în apropierea punctului *Seliște*”, așa cum menționează repertoriul din 2006. Insistăm pe această problemă, pentru că informațiile din 2006 sunt preluate în fișa *RAN* separat de punctul *Seliște*, fiind creată în mod artificial o poziție distinctă, numită *Vale*, în realitate aceeași cu punctul *Seliște*.

Anul 2011 avea să scoată de sub tipar două studii care se vor referi la descoperirile de la *Seliște*. Consistentă lucrare referitoare la siturile cuprinse în *LMI Timiș*, avându-l ca autor principal pe L. Măruia ilustrează numeroase date spațiale noi și precise legate de sit (plan topografic, perimetru, plan săpături etc.) și tratează problema istoricului cercetărilor de aici⁷⁴. În același timp, apare și articolul lui A. Bejan în colaborare cu L. Măruia și D. Tănase, dedicat mormântului sarmatic de secol I d.Hr., în care au fost

⁶⁶ Medeș 1998, 408 și nota 4.

⁶⁷ Medeș, Bugilan 1987, 166-pct.17.

⁶⁸ *RAR* 1949, *Sânnicolau Mare*, pct. 8.d.

⁶⁹ Moga, Gudea 1975, 141.

⁷⁰ *Ibidem*, 141–142.

⁷¹ Bejan *et alii* 1995–2006.

⁷² Luca 2006, 227.

⁷³ Moga, Gudea 1975, 141-F.

⁷⁴ Măruia *et alii* 2011, 472–481.

descoperite mai multe podoabe din aur⁷⁵. Frumusețea și importanța colierului de aici vor face ca peste câțiva ani, în 2016, această piesă să țină coperta volumului *ArheoVest IV, In Honorem Adrian Bejan*.

Cel mai recent studiu referitor la punctul *Seliște* este cel al lui A. Stăvilă, din anul 2015, care va analiza descoperirile de epoca bronzului de aici, datându-le precis, în faza târzie a epocii (manifestări de tip Cruceni-Belegiș)⁷⁶.

În ceea ce privește informațiile listelor oficiale, fișa *RAN* este adusă la zi, preluând informațiile din *Măruia et alii*, însă informațiile conținute de *LMI Timiș* rămân în continuare cele vechi, cu localizare imprecisă – „*Seliște*, la 1 km E de localitate” și date incompletă – „Epoca medievală timpurie-sec. XII-XIII”.

4.5. Cartierul Sighet

Descoperirile romane din *Cartierul Sighet*, aflat în sudul orașului, au fost și ele adesea amintite, cel puțin în istoriografia de epocă romană. Descoperirea de aici constă într-o cărămidă romană șampilată (*LEG. XIII G...AVR VENT*) găsită întâmplător de M. Macrea și M. Moga în cercetările din 1947 din preajma Sănnicolaului, la poarta unei case⁷⁷. În studiul publicat în 1975, M. Moga și N. Gudea vor aduce în plus informații legate de locația descoperirii, și anume str. Grivița nr. 5, însă confirmă faptul că locul de proveniență al piesei este necunoscut⁷⁸. Contrar acestor informații, care fac din această descoperire una izolată și fără context, repertoriul din 2006 editat de S. A. Luca notează faptul că în cartierul Sighet „pare a fi funcționat o așezare romană”⁷⁹, informații conținute și în fișa *RAN* 2019. Pentru evitarea perpetuării acestei confuzii, amintim studiul lui A. Flutur din 2010 referitor la „*Cărămizile șampilate de la Cenad și Sănnicolau Mare*”, unde o astfel de cărămidă este ilustrată⁸⁰. Pieseile provin din colecția MBT, însă, cel puțin cea de la Sănnicolau, nu are context spațial⁸¹. Textul șampilei este de asemenea diferit față de cel menționat de M. Moga și N. Gudea pe cărămida de pe str. Grivița. Remarcăm din cadrul acestui studiu al lui A. Flutur o concluzie importantă. În contextul discuțiilor prezenței romane la râul Mureș, romanistul afirmă că: „*deși lesnicioasă, teoria existenței unor fortificații romane la Cenad și Sănnicolau Mare, doar pe baza materialului de construcție roman găsit, nu mai este convingătoare*”⁸².

4.6. Mobilele de pământ⁸³

Zona Sănnicolau Mare este foarte bogată în mobile antropice de pământ, cele mai multe dintre acestea reprezentând tumuli funerari din diverse perioade istorice. Istoricul cercetărilor acestor mobile se poate împărți în trei mari etape:

1. Începutul secolului al XX-lea (1900–1907) – săpăturile semiprofesionale ale lui Gyula Kisléghi Nagy, cu precizie punctuală, zonală sau incertă;
2. Repertoriul lui Florin Medelet și Ioan Bugilan din 1987 – bazat pe cartarea din teren sau diverse alte surse, cu precizie zonală;
3. Repertoriul (inedit) al lui Victor Bunoiu și Dragoș Diaconescu din anul 2019 – bazat pe verificarea și cartarea exactă din teren.

Gyula Kisléghi Nagy, administrator economic și, în timpul liber, arheolog amator, este cel care avea să efectueze la finele secolului al XIX-lea și începutul secolului al XX-lea cea mai intensă activitate arheologică din zona câmpiei timișene, prin cercetarea mobilelor antropice de pământ. Nici până astăzi, pentru spațiul județului Timiș, nici un arheolog nu a întreprins o cercetare a acestor tipuri de structuri cu aceeași intensitate.

⁷⁵ Bejan *et alii* 2011, 161–180.

⁷⁶ Stăvilă 2015, 229–254.

⁷⁷ *RAR* 1949, *Sănnicolau Mare*, pct. 8.e.

⁷⁸ Moga, Gudea 1975, 141-D.

⁷⁹ Luca 2006, 227.

⁸⁰ Flutur 2010, 63–67, Pl. 1 (1a).

⁸¹ Informație amabilă A. Flutur, care ne-a precizat faptul că piesa provine din colecția *Fuchs*.

⁸² Flutur 2010, 66.

⁸³ Expunem aici la modul general istoricul cercetărilor acestui tip de structuri, în timp ce detaliile și analiza comparată a situațiilor le prezentăm în cadrul tabelului din Anexa 3.

Activitatea de teren notată în jurnalul arheologic ținut de Kisléghi începe în 1893 și se sfârșește în 1909⁸⁴, putând fi observată odată cu trecerea anilor o evoluție vizibilă a acestuia în privința metodologiei de săpare și documentare. Șansa movilelor de la Sânnicolau Mare a fost aceea că ele au fost cercetate în perioada 1902–1907, spre finalul intensei „carriere” de arheolog a lui Kisléghi, rezultând informații spațiale acurate, chiar foarte precise uneori. Astfel, utilizând deja după anul 1900 coordonate geografice exacte⁸⁵, prezente pe marginea hărții de la 1894–1903, arheologul amator de la începutul secolului al XX-lea reușește să fie mai exact în descrieri decât mulți dintre arheologii profesioniști ulteriori. Din zecile de movile sondate sau săpate (Vizejdia, Comloșu Mare, Teremia Mare, Dudeștii Vechi, Cenad, Sânnicolau Mare) Kisléghi a cercetat în zona fermei cunoscută ca *Pusta Bucova*, încadrată în partea de V a hotarului Sânnicolau Mare, 8 movile și două așezări certe (**Fig. 11**). Din cele 8 movile localizate cu siguranță în hotarul Sânnicolaului, nu mai puțin de 5 au putut fi localizate punctual, precis, 2 dintre acestea având coordonate geografice menționate de Kisléghi (*Bucova II* și *IV*), celelalte 3 fiind localizate cu ajutorul reperelor detaliate oferite (*Bucova III*, *Hunca Mare* și *Bucova I*, aceasta din urmă cu unele semne de întrebare).

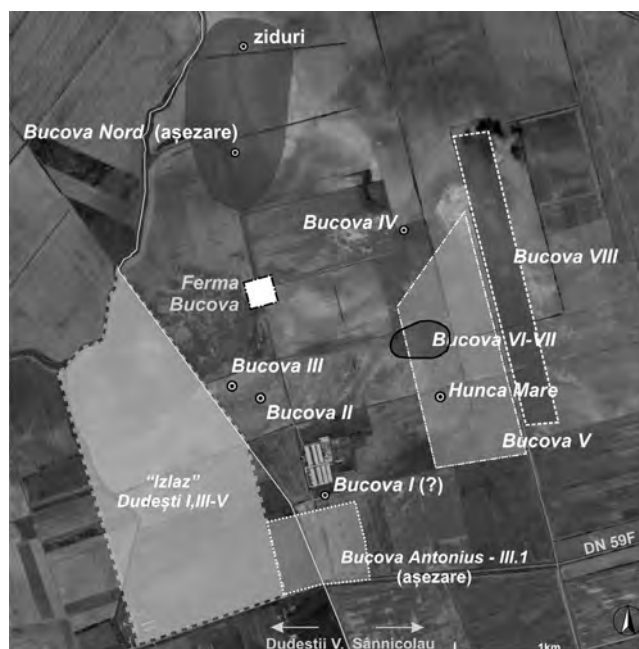


Fig. 11. Zona *Bucova Pusta*. Localizarea cercetărilor lui Kisléghi: zonală (poligon) / punctuală (punct)

Tabel 1. Corelația dintre movilele cercetate de Kisléghi și cele cartate de Bunoiu, Diaconescu

indicativ Kisléghi	indicativ actual
<i>Bucova–Hunca Mare</i>	<i>Sânnicolau Mare-M.1</i>
<i>Bucova I</i>	<i>Sânnicolau Mare-M.18 (?)</i>
<i>Bucova II</i>	<i>Sânnicolau Mare-M.19</i>
<i>Bucova III</i>	<i>Sânnicolau Mare-M.20</i>
<i>Bucova IV</i>	<i>Sânnicolau Mare-M.21</i>

Prima sondare a unei movile din zona *Bucova* are loc la 10 august 1900 (perioadă în care Kisléghi era cu biroul la Comloșu Mare) și este vorba despre movila *Bucova II*. Cercetarea sistematică din zonă va fi reluată peste doi ani, în septembrie 1902, an în care Kisléghi este mutat ca administrator economic la prediul *Budovalla* (*Puszta Budovalla*), lângă Cenadul Sârbesc (*Szerbcsánad*), fermă de care *Bukova Puszta* aparținea⁸⁶. Din cele 8 movile cercetate, Kisléghi a scos la lumină un volum foarte mare de materiale și informații foarte valoroase din punct de vedere istoric. Este vorba în cele mai multe cazuri despre descoperirea unor morminte datate în epoca migrațiilor, având ca inventar depus lângă defunct, părți din schelet de cal, dar și numeroase piese metalice, arme și podoabe din fier, bronz sau, mai rar, argint. În câteva cazuri, au fost descoperite schelete în poziție chircită, fără inventar sau numai cu ocru, dateate sau databile la sfârșitul epocii cuprului. Câte din movile vor fi fost ridicate pentru mormintele de „călăreți” și câte au fost doar reutilizate, fiind mai vechi, este imposibil de estimat, mai cu seamă că movilele nu au fost cercetate integral, iar documentării stratigrafice nu i-a fost acordată atenția cuvenită.

În goana după tumuli funerari, în zona *Pusta Bucova* au fost descoperite accidental și două așezări,

⁸⁴ Kisléghi 1912 (2015); manuscrisul jurnalului este datat în anul 1912, fiind redactat și tipărit în limba maghiară în anul 2010; noi am utilizat traducerea românească, editată de Daniela Tănase, publicată în anul 2015.

⁸⁵ Kisléghi 1912 (2015), 76.

⁸⁶ Kisléghi 1912 (2015), 77–80.

una neolitică (*Bucova VI*) și una medievală (numită de noi *Pusta Bucova Nord*), localizate numai zonal, pe baza descrierilor, asemenea celorlalte movile cu locație imprecisă.

Movilele cercetate în zona *Bucova Pusta* sunt introduse de către F. Medeleț și I. Bugilan în vastul lor repertoriu al movilelor de pământ întocmit în 1987, primind indicativul BUCOVA (fără a fi asociate unei singure localități)⁸⁷. În mai multe situații, informațiile spațiale preluate din jurnalul lui Kisléghi sunt ușor modificate sau trunchiate, unele puncte devenind imprecise ca locație sau chiar nelocalizabile (detalii în Anexa 3-*Tabel 2*). Repertoriul siturilor arheologice din Banat, editat de S. A. Luca în 2006, preia în mare măsură informațiile repertoriului din 1987, dar cu noi modificări, aparent mărunte. O astfel de modificare o reprezintă încadrarea eronată a movilelor din zona *Pusta Bucova* în hotarul comunei Dudeștii Vechi⁸⁸. Așa se face că fișele *RAN*, preluând informațiile legate de aceste puncte din cele două surse, le încadrează actualmente la Dudeștii Vechi, locația lor fiind în general zonală, deci imprecisă.

O altă categorie de movile cuprinse în repertoriul lui F. Medeleț și I. Bugilan din 1987 sunt cele 18 movile cartate de autori în decursul anilor '80, majoritatea poziționate la S de oraș, pe un aliniament aflat pe direcția Sânnicolau Mare-Nerău. Dintre acestea, mai multe au fost verificate în teren pentru întocmirea respectivului repertoriu și aproape toate au fost marcate în cuprinsul unei schițe foarte utile⁸⁹, ceea ce le-a făcut să poată fi localizate zonal și reverificate de recente cercetări de teren. Alte câteva movile, încadrate de asemenea Sânnicolaului, sunt descrise de autori în hotare comunale vecine (Cenad, Saravale). Repertoriul editat de S. A. Luca din 2006, preluând și aceste movilele încadrate Sânnicolaului, omite transcrierea indicativului (numărului) fiecărei structuri, fapt care face ca localizarea lor să fie și mai imprecisă în anumite situații⁹⁰. Fișele *RAN* preiau această notare fără indicativ a movilelor (numai cu descrierea poziției) din repertoriul din 2006. Locația tuturor movilelor este zonală, imprecisă. Pe lângă aceste movile înscrise în *RAN*, alte câteva puncte, rămase neînscrise și neverificate în teren, sunt într-o situație incertă (movilele nr. 7, 9 și 10). Există de asemenea și „movile” mai vechi, care sunt în realitate ridicături naturale (movilele 11 și 14 din repertoriul din 1987), înscrierea lor în *RAN* fiind nefondată în acest moment.

Verificările de teren din primăvara lui 2019 efectuate de către V. Bunoiu și D. Diaconescu vor porni de la baza repertoriului din 1987, reverificând și confirmând 14 din cele 18 puncte. Movilele sunt cartate prin coordonate geografice exacte și sunt fotografiate. Harta movilelor de pământ din zona Sânnicolau Mare cuprinde în acest moment 25 de movile certe, recent verificate în teren. Rezultatele cercetărilor sunt deocamdată inedite⁹¹. Odată cu verificarea din teren a movilelor, cei doi arheologi descoperă și 5 așezări inedite (Anexa 3 – *Tabel 2*), având perimetre foarte reduse (maxim 1 ha).



Fig. 12. *Pusta Bucova* – *movila IV*, descoperiri din mormântul de „călareț” (Hampel 1907, pl. 23)

Pusta Bucova IV (S. M. – Obiectiv 25)

Din cadrul movilelor cercetate de Kisléghi, una se distinge prin istoria ei recentă. Este vorba despre *movila IV* din zona fermei *Bucova*, pe care pasionatul arheolog amator o cercetează intens între 1903 și 1904⁹². Pe lângă mormintele de ev mediu timpuriu/epoca migrațiilor care ies la lumină (Fig. 12), sunt descoperite acum urmele unei așezări neolitice, care aveau să atragă peste mai bine de 100 de ani interesul cercetătorilor. Astfel, din anul 2009 o echipă româno-germană reîncepe săpăturile, care vor dura până în anul 2015, descoperindu-se o parte din așezarea neolitică timpurie (Starčevo-Criș), alături de câteva morminte contemporane acesteia. Investigații

⁸⁷ Medeleț, Bugilan 1987, 112–113.

⁸⁸ Luca 2006, 99.

⁸⁹ Medeleț, Bugilan 1987, 165–166.

⁹⁰ Luca 2006, 228.

⁹¹ Informații inedite oferite cu amabilitate de către autori, cărora le mulțumim pe această cale.

⁹² Kisléghi 1907, 266–279; Kisléghi 1912 (2015), 99–113; Hampel 1897, 132, Pl.23 (foto artefacte).

geofizice au acum loc, atât la situl *Bucova IV*, cât și în zona bănuită a reprezenta movilele *Bucova VI* și *VII*, magnetogramele rezultate fiind publicate în studiul lui P. Ciocani și A. Jozsa din 2015, referitor la siturile lui Kisléghi din jurul localității Dudeștii Vechi⁹³. În cadrul celor 20 de secțiuni cercetate, sunt descoperite câteva gropi datate între sfârșitul epocii bronzului și începutul primei epoci a fierului, în timp ce din cadrul tumulului sunt descoperite mai multe morminte scăpate (?) de săpăturile lui Kisléghi, unele în poziție secundară (ev mediu-perioadă avară), dar și mormântul pentru care movila a fost ridicată, datat la finele epocii cuprului (cultura Baden). Rezultatele vor fi notate în rapoartele întocmite de D. Diaconescu și echipa de cercetare pentru campaniile 2015–2016⁹⁴ sau vor face tema unor studii de specialitate, cum sunt cele publicate de R. Krauss și colaboratorii în 2016 și 2018⁹⁵. Informațiile cuprinse în fișa *RAN* a acestui obiectiv, pe lângă încadrarea eronată în hotarul comunei Dudeștii Vechi, cuprind o locație imprecisă, cu toate că la începutul secolului XX Kisléghi dădea coordonate precise pentru locația tumulului. De asemenea, estimarea perimetrului așezării nu este ilustrată în nici un studiu. Pentru o mai bună gestionare și protejare a acestui important sit arheologic, în studiul nostru am denumit așezarea Sănnicolau Mare-*Obiectiv 25*, iar tumulul Sănnicolau Mare-*Movila 21 (M.21)*, propunând un perimetru întregului sit, pe baza magnetometriei existente și a cercetărilor de suprafață.

4.7. Descoperirile recente

Periegheza amplă desfășurată de L. Măruia și echipa au avut loc în cea mai mare parte în anul 2007, desfășurându-se în întreaga zonă de la S de oraș și aveau menirea de a identifica siturile arheologice de la Sănnicolau Mare înscrise în *LMI Timiș*. Pe lângă discuția celor 3 puncte, dintre care unul este localizat punctual (*Obiectiv 2 – Seliște*), altul este asociat cu un sit descoperit în teren (*Obiectiv 3 = Viile Promontor*) iar cel de-al treilea nu este descoperit, fiind propus spre radiere (*Obiectiv 1 – Fabrica de Cărămizi*), echipa identifică pe un areal mai larg din jurul cartierului *Sighet* o densitate mare de așezări din epoci diferite, însumând 9 obiective arheologice inedite (**Fig. 13**). Poziția și perimetrele lor vor fi ilustrate odată cu



Fig. 13. Harta obiectivelor arheologice descoperite după anul 2000 (perimetre albe) și zonele cercetate prin periegheză (negru) de L. Măruia și colaboratorii, în vederea identificării siturilor din *LMI*

⁹³ Ciocani, Jozsa 2015, 9–52.

⁹⁴ Diaconescu *et alii* 2015, 41–43; Diaconescu *et alii* 2016, 78–79.

⁹⁵ Krauss *et alii* 2016, 273–315; Krauss *et alii* 2018, 157–172.

discuția siturilor din *LMF*⁹⁶, însă restul informațiilor cuprinse în fișele individuale manuscris redactate de L. Măruia vor rămâne inedite, fiind preluate de noi pentru acest studiu. Alte câteva obiective noi vor fi descoperite în anii următori, odată cu verificările sau reverificările de teren, în special în preajma zonei *Seliște*, de la E de oraș. Se remarcă descoperirea în anul 2011 a unei importante fortificații de epoca bronzului, înconjurată de un sistem val-șanț de formă relativ circulară (indicativ actual *S.M.-Obiectiv 14*); Cercetarea îi aparține lui L. Dorogostaisky, fiind publicată în anul 2014 împreună cu A. Ardelean, unde punctul este numit „Săliște”⁹⁷ (a nu se confunda cu cunoscutul punct *Seliște* din *LM*).

4.8. Descoperiri izolate

Tot dintre descoperirile foarte vechi, uitate de istoriografia ulterioară și al căror context nu este cunoscut, se numără și „Comoara din os”, un aparent tezaur de argint medieval. În 1881 descoperirea apare relatată în revista de istorie și artă *TRET*, tipărită la Timișoara⁹⁸. Se pare că muncitorii au descoperit de-a lungul drumului, undeva în Sănnicolau Mare, o piesă mare din material osos, plină cu 30 de medalii rare de argint, dintre care cel puțin una a fost datată la finele sec. al XIII-lea. Descoperirea este relatată și într-un alt număr al revistei, mai târziu, în 1907⁹⁹, chiar de către I. Berkeszi, redactorul periodicului și directorul Muzeului de Istorie și Arheologie a Ungariei de Sud din Timișoara.

Dintre punctele izolate cu context neclar, mai amintim mormântul avar descoperit într-o perieghză din 1992 în hotar cu comuna Saravale și publicat de F. Medeleț în 1998¹⁰⁰; Alte descoperiri izolate (ceramică neolitică, topor din piatră, daltă din cupru, brățară din bronz), menționate de diverși cercetători sunt cu totul lipsite de context, deci inutilizabile din punct de vedere spațial, aspect de primă importanță în demersul nostru.

O descoperire aparte, menționată de unele studii mai vechi în dreptul Sănnicolaului, o reprezintă punctul *Lina Major* (menționat și ca *Minal Nina Major*), aflat pe malul râului Mureș, în hotarul comunei Saravale. Aici, încă de la 1897, se dezveleau fortuit mai multe ziduri¹⁰¹ aparținând unei biserici impresionante, ridicată din piatră și cărămidă, punct cunoscut pe atunci ca „Schitul Sfântului Gerard”, asociat ulterior de istoricii medievaliști cu Mănăstirea Kemenche (sec. XII-XIII)¹⁰².

În urma analizei informațiilor istoriografice amintite și a culegerii datelor spațiale oferite de acestea, s-a încercat estimarea perimetrelor cu potențial arheologic (în cazul siturilor mai vechi) sau desenarea perimetrelor exacte (pentru obiectivele recente, delimitate cert în teren). Pentru descoperirile aflate în perimetrele vizate de dezvoltarea urbanistică (P.U.G.) au fost întocmite fișe analitice descriptive, pe care le expunem în cele ce urmează.

5. Zonele protejate care cuprind patrimoniu arheologic din cadrul perimetrelor Sănnicolau Mare – P.U.G. – repertoriul obiectivelor arheologice

1. Sănnicolau Mare – Obiectiv 1

Statut administrativ: înscris în *Lista Monumentelor Istorice* cu codul: **LMI TM-I-s-B-06084** și în *Repertoriul Arheologic Național* cu codul: **RAN 155537.16**

Punct/Toponim: „Fabrica de Cărămizi”

Coordonate Stereo 70 (punct central): 163491.6681, 516216.0031

Tip sit: așezare deschisă(?); **suprafață estimată:** 0,6 ha.

Descriere geografică: obiectivul este amplasat pe suprafața plană a unei terase ce coboară spre E, către întinsa zonă de băltire de aici. Către V, actualul peisaj nu mai are un aspect natural, fiind profund afectat de exploatarea de lut ale fabricii de cărămizi existente aici încă din secolul al XIX-lea. Foarte probabil,

⁹⁶ Măruia *et alii* 2011, 456 – Fig. 1, 2.

⁹⁷ Dorogostaisky, Ardelean 2014, 323–347.

⁹⁸ *TRET* 1881, 151–152.

⁹⁹ Berkeszi 1907, 38.

¹⁰⁰ Medeleț 1998.

¹⁰¹ Milleker 1899, 55; Kisléghi 1912 (2015), 118–119, 127–128;

¹⁰² Țicu 2007, 81, 100–101.

partea vestică a sitului a fost afectată de aceste lucrări din trecut. Mai multe gropi de extragere a lutului sunt prezente și astăzi în zonă.

Material arheologic: cercetările de suprafață au identificat în perimetrul actualului *Obiectiv 1* sporadice fragmente ceramice, în general atipice, preistorice și 2 fragmente databile în epoca medievală – faza timpurie. Remarcăm descoperirea unui fragment ceramic preistoric, aparent izolat, pe malul estic al bălții din zonă, la circa 100 m SV de limitele definite de noi pentru obiectiv.

Încadrare cronologică: preistorie (epoca metalelor?) și posibil ev mediu (timpuriu).

Referințe bibliografice sit: Hampel, 1895; Milleker, 1906 (1909), 233; Kühn, 1910; Parducz, 1942; Moga, Gudea, 1975, pct. A-a; Medeleț, 1998, pct. 4; Măruia *et alii*, 2011, 466–471.

Observații: zona „Fabrica de Cărmizi” are un vechi și bogat istoric al cercetărilor, aici fiind descoperite de-a lungul vremii numeroase artefacte, provenite din cadrul exploatărilor de lut ale fabricii. Este vorba despre mai multe descoperiri dintr-o necropolă așa-zis romană, dar și descoperiri databile în epoca bronzului sau unele podoabe încadrabile epocii migrațiilor (vezi discuții istoricul cercetărilor și tabelul din Anexa 3). Situl ajunge să fie propus spre radiere în studiul publicat de L. Măruia și colaboratorii în 2011, decizie pe care o considerăm nepotrivită. Cumulând toate datele avute la dispoziție în acest moment, atât din literatură cât și din verificările de teren, considerăm că obiectivul arheologic descoperit de noi la suprafață în zona aflată la E de exploatările de lut ale *Fabricii de Cărmizi* poate fi asociat cu unele din descoperirile scoase la lumină de muncitorii fabricii încă de acum mai bine de 100 de ani. De aceea, am dat acestui sit indicativul *Obiectiv 1*, așa cum a fost el numerotat și în lucrarea lui L. Măruia și a colaboratorilor, din anul 2011; obiectiv reverificat de cercetarea PUG la 16.04.2019.

2. Sânnicolau Mare – Obiectiv 3

Statut administrativ: înscris în *Lista Monumentelor Istorice* cu codul: **LMI TM-I-s-B-06083** și în *Repertoriul Arheologic Național* cu codul: **155537.04**

Punct/Toponim: „Viile Promontor – *Via lui Fullajtár*”

Coordonate Stereo 70 (punct central): 161928.0826, 516301.7676

Tip sit: așezare deschisă; **suprafață estimată:** 16,5 ha.

Descriere geografică: obiectivul este amplasat pe suprafața plană a platoului întins și înalt de la S de oraș, numit *Promontoriu*. Acest platou, mărginit și definit la N și V de foste brațe ale Arancăi (care în trecut a erodat zona) coboară brusc, cu 5–8 m, spre zona joasă dinspre N, în timp ce spre V coboară lin.

Material arheologic: cercetările de suprafață au identificat fragmente ceramice din mai multe epoci; majoritatea pot fi încadrate cu unele semne de întrebare epocii bronzului, fiind vorba despre câteva fragmente tipice, lipsite însă de decor. Nu excludem posibilitatea ca unele fragmente să aparțină primei epoci a fierului; urmează ceramica de sec. II-IV d.Hr.; pentru epoca neolitică și pentru cea de-a doua epocă a fierului (ceramică cu mult grafit în pasta de factură celtică?).

Încadrare cronologică: epoca neolitică¹⁰³, epoca bronzului(?), a doua epocă a fierului, sec. II-IV d.Hr.

Referințe bibliografice sit: Milleker, 1906 (1909), 233, 287; Kühn, 1910; Bader, 1983, 56 și Taf. 56-A; Gumă, 1983, 71; Cedică, 1998; Gogăltan, 1999, 107; Măruia *et alii*, 2011, 455–465; Stăvilă, 2015, 230–231.

Observații: Pe baza descrierilor spațiale mai vechi ale lui L. Kühn, pe care le considerăm suficient de precise, coroborând datele istoriografice ulterioare și cele mai recente descoperiri, provenite din verificările sistematice ale celor peste 80 de hectare din jurul *Promontoriului*, sugerăm asocierea actualului *Obiectiv 3* de la Sânnicolau Mare cu vechea așezare și necropolă (în special de epoca bronzului) cunoscută drept *Viile Promontor* sau *Via lui Fullajtár*, dar și cu descoperirile din perioada secolelor II-IV d.Hr. și Basarabi din zonă; obiectiv reverificat de cercetarea PUG la 16.04.2019.

3. Sânnicolau Mare – Obiectiv 7

Statut administrativ: înscris în *Repertoriul Arheologic Național* cu codul: **155537.20**

Punct/Toponim: „*Sânnicolau Mare S*”

¹⁰³ În cadrul materialelor recoltate de L. Măruia și colaboratorii săi în 14 și 22.11.2007, la care am avut acces, am putut constata prezența unor sporadice fragmente ceramice databile în epoca neolitică și a doua epocă a fierului (ceramică cu grafit), care confirmă prezența acestor epoci pe platoul promontoriului de la Sânnicolau.

Coordonate Stereo 70 (punct central): 160874.2384, 515555.0873

Tip sit: așezare deschisă; **suprafață estimată:** 5 ha.

Descriere geografică: obiectivul este amplasat pe o terasă înaltă care coboară circa 3–4 m spre E și NE, către fostul curs al Arancăi, prezent în zonă printr-o mare buclă de meandru (care înconjoară cartierul *Sighet*), braț de apă actualmente fosil.

Material arheologic: artefactele recoltate se compun din fragmente ceramice relativ bogate cantitativ și variate cronologic, dar mărunte și atipice.

Încadrare cronologică: preistorie (epoca metalelor)¹⁰⁴, sec. II-IV d.Hr., evul mediu (timpuriu?)

Referințe bibliografice sit: Măruia *et alii*, 2011, p. 456, Fig. 1, 2.

Observații: obiectiv reverificat de cercetarea *PUG* la 16.04.2019.

4. Sânnicolau Mare – Obiectiv 8

Statut administrativ: înscris în *Repertoriul Arheologic Național* cu codul: **155537.21**

Punct/Toponim: „Groapa de gunoi”

Coordonate Stereo 70 (punct): 161908.3497, 515560.0014

Tip sit: așezare deschisă; **suprafață estimată:** 0,5 ha.

Descriere geografică: obiectivul este amplasat pe o terasă joasă care coboară lin spre V, către fostul curs al Arancăi, prezent în zonă sub forma unui belciug (împrejurul cartierul *Sighet*), în prezent fosil.

Material arheologic: cercetarea noastră a identificat în teren un fragment ceramic, în timp ce verificările echipei UVT din 2007 au descoperit sporadice fragmente atipice, dificil de încadrat cronologic.

Încadrare cronologică: preistorie (epocă neprecizabilă).

Referințe bibliografice sit: Măruia *et alii*, 2011, 456, Fig. 1, 2.

Observații: pe baza verificărilor de teren și a observațiilor legate de repartiția artefactelor propunem restrângerea perimetrului obiectivului; obiectiv reverificat de cercetarea *PUG* la 16.04.2019.

5. Sânnicolau Mare – Obiectiv 13

Statut administrativ: înscris în *Repertoriul Arheologic Național* cu codul: **155537.26**

Punct/Toponim: „Viile Promotor E”

Coordonate Stereo 70 (punct central): 162315.7599, 516310.6498

Tip sit: așezare deschisă; **suprafață estimată:** 2,6 ha.

Descriere geografică: obiectivul este amplasat în marginea nordică a platoului întins și înalt numit *Promontoriu*. Acest platou, înconjurat la N și V de foste brațe ale Arancăi care în trecut a erodat zona, coboară brusc, până la 5–8 m, spre zona joasă dinspre N.

Material arheologic: s-au recoltat sporadice fragmente ceramice, mărunte și atipice, dificil de datat.

Încadrare cronologică: preistorie (epocă neprecizabilă), sec. II-IV d.Hr. (1 fragment).

Referințe bibliografice sit: Măruia *et alii*, 2011, 456, Fig. 1, 2.

Observații: față de ceramica (cenușie) descoperită în 2007, care a fost încadrată perioadei sec. II-IV d.Hr., cercetarea noastră a descoperit mai cu seamă ceramică preistorică; dată fiind apropierea de *Obiectivul 3*, mult mai consistent în artefacte, atât din epoca metalelor cât și din secolele II-IV d.Hr., este posibil ca cel puțin una din așezările *Obiectivului 13* să fie în legătură cu cele aflate în vecinătatea vestică; obiectiv reverificat de cercetarea *PUG* la 16.04.2019.

6. Sânnicolau Mare – Obiectiv 18

Statut administrativ: inedit (descoperit de cercetarea *PUG* la 17.04.2019)

Punct/Toponim: „Lânărie”

Coordonate Stereo 70 (punct central): 163364.1972, 518002.3869

Tip sit: așezare deschisă; **suprafață estimată:** 0,3 ha.

Descriere geografică: obiectivele învecinate, *18* și *19*, sunt amplasate pe marginea sudică a unui platou înalt, delimitat la S de cursul râului Aranca, deasupra căruia se înalță cu circa 5 m.

¹⁰⁴ Verificarea materialelor recoltate de L. Măruia și colaboratorii la data de 22.11.2007, la care am avut acces, confirmă prezența aceluiași paliere cronologic, cu mențiunea că aceștia datează artefactele preistorice în epoca bronzului, cu semne de întrebare.

Material arheologic: sporadice fragmente ceramice, atipice, de mici dimensiuni.

Încadrare cronologică: ev mediu (timpuriu?)

7. Sânnicolau Mare – Obiectiv 19

Statut administrativ: inedit (descoperit de cercetarea *P.U.G.* la 17.04.2019)

Punct/Toponim: „Lânărie E”

Coordonate Stereo 70 (punct central): 163445.1001, 518115.0968

Tip sit: așezare deschisă

Suprafață estimată: 1,2 ha.

Descriere geografică: Obiectivele învecinate 18 și 19 sunt amplasate pe marginea sudică a unui platou înalt, delimitat la S de cursul râului Aranca, deasupra căruia se înalță cu circa 5 m.

Material arheologic: sporadice fragmente ceramice, atipice și mărunte, dificil de încadrat cronologic.

Încadrare cronologică: preistorie (epocă neprecizabilă)

8. Sânnicolau Mare – Obiectiv 20

Statut administrativ: inedit (descoperit de cercetarea *P.U.G.* la 17.04.2019)

Punct/Toponim: „Lânărie V”

Coordonate Stereo 70 (punct central): 162736.4676, 518131.4437

Tip sit: așezare deschisă; **suprafață estimată:** 0,5 ha.

Descriere geografică: obiectivul este amplasat pe suprafața unei terase fluviale care coboară lin, cu până la 2 m, spre V, acolo unde o mărginește un fost braț de divagare al râului Aranca.

Material arheologic: sporadice fragmente ceramic, atipice, de mici dimensiuni.

Încadrare cronologică: ev mediu (timpuriu?)

9. Sânnicolau Mare – Obiectiv 21

Statut administrativ: inedit (descoperit de cercetarea *P.U.G.* la 17.04.2019)

Punct/Toponim: „Jara/ Stație TRAFU”

Coordonate Stereo 70 (punct central): 164933.3492, 516511.0981

Tip sit: așezare deschisă; **suprafață estimată:** 1,7 ha.

Descriere geografică: obiectivul este amplasat pe suprafața plană din cadrul unei terase fluviale mai largi, mărginită spre N de cursul râului Aranca, aflat la 200 m distanță.

Material arheologic: de la suprafața obiectivului s-au recoltat fragmente ceramice în cantități reduse, de mici dimensiuni, din care un singur fragment tipic (medieval).

Încadrare cronologică: preistorie (epocă neprecizabilă), ev mediu (timpuriu)

Referințe bibliografice sit: –

Observații: Harta districtuală (1721) ilustrează prezența în această zonă a prediului *Iara* (echivalent cu *Jara*), toponim menționat de istoriografie ca desemnând o localitate medievală dispărută; aici s-ar fi găsit și ceramică de factură avară (vezi Tabel 2 – punctul 8). Prezența ceramicii medievale timpurii în cadrul *Obiectivului 21* sugerează o posibilă asociere a celor două așezări. În același timp, la numai 200 m spre V se află perimetrul marelui sit de la *Seliște* (*Obiectiv 2*), care de asemenea conține artefacte medievale timpurii. Nu știm cât de precisă a fost stabilită limita estică a *Obiectivului 2*, iar cercetarea noastră nu a depășit limita perimetrului *PUG* spre V, limita *Obiectivului 21* în această direcție fiind incertă. De aceea, nu excludem posibilitatea ca, cel puțin așezările de ev mediu timpuriu din cadrul *Obiectivelor 2* și *21*, să se fi aflat în directă legătură, iar vechea localitate *Jara* să fie parte din ambele obiective. Demn de menționat este și faptul că la puțin peste 100 m N de *Ob. 21* trece linia unui val de pământ, observabil pe imaginile satelitare și care pare anterior epocii moderne.

10. Sânnicolau Mare – Obiectiv 22

Statut administrativ: inedit (descoperit de cercetarea *P.U.G.* la 16.04.2019)

Punct/Toponim: „Promontor S”

Coordonate Stereo 70 (punct central): 162574.9998, 515938.993

Tip sit: așezare deschisă; **suprafață estimată:** 3,7 ha.

Descriere geografică: obiectivul este amplasat pe platoul înalt numit *Promontoriu*, înconjurat la N și V de foste brațe ale Arancăi care în trecut a erodat zona, lăsând acest martor (promontoriu) mai înalt cu 6–8 m, cel puțin față de zona nordică, spre care coboară brusc

Material arheologic: s-au recoltat puține fragmente ceramice, mărunte și atipice, dificil de datat.

Încadrare cronologică: preistorie (epocă neprecizabilă)

11. Sânnicolau Mare – Obiectiv 23

Statut administrativ: inedit (descoperit de cercetarea *P.U.G.* la 16.04.2019)

Punct/Toponim: „Promontor N”

Coordonate Stereo 70 (punct central): 162567.4897, 516596.2816

Tip sit: așezare deschisă; **suprafață estimată:** 1 ha.

Descriere geografică: obiectivul este amplasat într-o zonă de interfluviu, mai precis într-o buclă formată de un fost braț al Arancăi, actualmente fosil. Suprafața pe care se află obiectivul este o terasă ce coboară spre N, către fosta albie, cu circa 1,5 m.

Material arheologic: s-au recoltat puține fragmente ceramice, mărunte și atipice.

Încadrare cronologică: ev mediu (timpuriu)

6. Concluzii și perspective

Cu un istoric al cercetărilor vechi și bogat, la care se adaugă noile descoperiri din săpături (*Seliște*, *Pusta Bucova*) sau din periegeze, orașul Sânnicolau Mare și zonele sale înconjurătoare se remarcă prin densitatea mare a așezărilor istorice și a tumulilor funerari. În ceea ce privește cercetarea arheologică de suprafață întreprinsă în perimetrele *Sânnicolau Mare-P.U.G.* în primăvara anului curent, pe suprafața a 430 de hectare verificabile, au fost identificate 7 obiective arheologice noi, inedite (*Obiectivele 1, 18, 19, 20, 21, 22 și 23*) și reverificate alte 4 obiective arheologice deja cunoscute (*Obiectivele 3, 13, 7 și 8*), rezultând 11 situri (obiective) arheologice încadrate în perimetrul intravilanului propus de dezvoltarea urbanistică (*P.U.G.*). După aparențe, este vorba de așezări deschise iar descoperirile constau aproape exclusiv din fragmente ceramice. Din nefericire, în toate cazurile, artefactele descoperite la suprafața solului sunt reduse numeric și puternic fragmentate, fiind vorba în general de piese atipice, dificil de încadrat cronologic. Punem fenomenul pe seama agriculturii intensive specifică zonei. Datarea artefactelor cuprinde un interval mare de timp, cele mai multe putând fi încadrate general, în perioada preistoriei (epocă neprecizată sau una din epocile metalelor), epoca bronzului, perioada sec. II-IV d.Hr. și evul mediu, dar există urme de activitate și pentru epoca neolitică și prima și a doua vârstă a fierului. Dintre aceste obiective, 2 sunt înscrise în *Lista Monumentelor Istorice (Obiectiv 1 și Obiectiv 3)*, iar cel de-al treilea punct cuprins în *LMI* se află în afara perimetrului *P.U.G.* (*Obiectiv 2* – vezi **Fig. 14**).

Pe lângă cele 11 obiective arheologice încadrate intravilanului propus (*P.U.G.*), în hotarul orașului Sânnicolau Mare mai sunt cunoscute în acest moment alte 45 de obiective arheologice¹⁰⁵, edite și inedite, înscrise sau neînscrise în *Repertoriul Arheologic Național (RAN)*, din toate epocile istorice, începând cu neoliticul timpuriu și până în zorii epocii moderne. Dintre acestea, 21 reprezintă așezări (notate în continuare cu indicativul „Obiectiv”, ultima poziție fiind *Obiectiv 32*), iar 26 sunt movile de pământ (notate cu indicativul „M” – de la movilă, urmat de o cifră, de la 1 la 26). Movilele sunt structuri în elevație, mai precis definite ca perimetru față de așezări. În total, la Sânnicolau Mare cunoaștem în acest moment **56 de obiective** (situri) arheologice (30 de obiective plane și 26 de movile-vezi **Pl.1**). Dintre obiectivele plane, majoritatea sunt, cel puțin aparent, așezări deschise; două puncte prezintă urme certe de fortificare cu val de pământ (și posibil șanț) – *Obiectivul 14* și *Obiectivul 32*.

Cercetările arheologice întreprinse în teritoriul orașului Sânnicolau Mare din secolul al XIX-lea și până astăzi, ilustrează un spațiu cu un potențial patrimonial foarte bogat și variat, chiar dacă în prezent aparențele de la suprafața solului nu o arată. Acest patrimoniu este în continuă degradare din pricina metodelor tot mai invazive ale agriculturii, dar și ale dezvoltării periurbane. Cu toate acestea, subsolul

¹⁰⁵ Menționăm faptul că pozițiile *Obiectiv 10* și *Obiectiv 11* sunt vacante în harta finală întocmită de noi, acestea fiind propuse spre radiere din *RAN* (comasare cu *Obiectiv 3*). Dacă acestea vor fi într-adevăr radiate, indicativele pot fi preluate de obiective noi, descoperite pe viitor.



Fig. 14. Sânnicolau Mare – harta obiectivelor arheologice – perimetrele cu patrimoniu reperat cuprinse pe suprafața intravilanului propus (P.U.G.)

ascunde încă, la propriu și la figurat, comori nebănuite. Demersul nostru nu a făcut decât să delimiteze câteva zone, care au putut fi reperate prin metode non-invasive, pe un areal restrâns din jurul orașului, această hartă trebuind completată constant. Pe lângă aceasta, atitudinea și măsurile autorităților locale (în special ale Biroului de Arhitectură) sunt determinante pentru protejarea patrimoniului, în perspectiva implementării noilor realități incluse în Planul Urbanistic General al orașului.

Pe lângă inevitabilele și necesarele cercetări invazive preventive menite să salveze zestrea materială și istorică, asumarea acestui patrimoniu de către autorități poate deschide perspective noi și rodnice pentru cultura și economia orașului, așa cum ar fi, de pildă, o expoziție permanentă, care să mențină pe plan local și să valorifice patrimoniul arheologic mobil care va fi scos la lumină.

Listă figuri

- Fig. 1 Sânnicolau Mare-P.U.G. Situația teritoriului și extinderea verificărilor arheologice actuale.
- Fig. 2 Sânnicolau Mare: intravilanul propus (gri) și obiectivele arheologice edite incluse în *LMI* și *RAN*, cu amplasament cunoscut (cerc-toponim, indicativ, cod). Harta *CIMEC* 2019, editată.
- Fig. 3 Banatul istoric și încadrarea teritoriului Sânnicolaului Mare în limitele regiunii. Modelul numeric al terenului.
- Fig. 4 Hidrografia majoră (actuală și fosilă) din preajma orașului Sânnicolau Mare (A) și zona *Promontor* – imagine din teren din 16.04.2019 (B)
- Fig. 5 *Harta Districtului Cenad* (1721) cu marcarea perimetrelor *P.U.G.*(alb) și a elementelor de interes (săgeți)
- Fig. 6 *A treia ridicare topografică habsburgică* (1894) și perimetrele Sânnicolau Mare-*PUG* (alb)
- Fig. 7 Vas din tezaur, desen 1827 (Arneth 1850, pl. G.VII)
- Fig. 8 Tezaurul de la Sânnicolau Mare, parțial (Hampel 1897, pl. CLXIII)
- Fig. 9 Fibule de argint (1, 2) și inel de aur (3) din zona *Fabricii de Cărămizi* (Hampel 1905, Taf. 43)
- Fig. 10 Harta zonelor descoperirilor din istoriografia veche, amplasate estimativ (poligoane colorate), cu marcarea toponimelor asociate lor (cu galben). Imagine satelitară *G. Earth™*
- Fig. 11 Zona *Bucova Pusta*. Localizarea cercetărilor lui Kisléghi: zonală (poligon) / punctuală (punct)
- Fig. 12 *Pusta Bucova – movila IV*, descoperiri din mormântul de „călăreț” (Hampel 1907, pl. 23)

- Fig. 13 Harta obiectivelor arheologice descoperite după anul 2000 (perimetre albe) și zonele cercetate prin perieghetă (negru) de L. Măruia și colaboratorii, în vederea identificării siturilor din *LMI*
- Fig. 14 Sănnicolau Mare – harta obiectivelor arheologice – perimetrele cu patrimoniu reperat cuprinse pe suprafața intravilanului propus (P.U.G.)

Listă planșe

- Pl. 1 Sănnicolau Mare – harta tuturor obiectivelor arheologice cuprinse pe suprafața hotarului administrativ (U.A.T.); *Ob.* = obiectiv; *M* = movilă
- Pl. 2 Sănnicolau Mare – perimetrele obiectivelor arheologice cuprinse în *P.U.G.* Imagini satelitare
- Pl. 3 Sănnicolau Mare – P.U.G. Artefactele descoperite la suprafața obiectivelor arheologice. Fotografii
- Pl. 4 Sănnicolau Mare – P.U.G. Artefactele descoperite la suprafața obiectivelor arheologice. Fotografii

Bibliografie

- Arneth 1850 Arneth Joseph, *Die antiken Gold- und Silber-Monumente des K.K. Münz- und Antiken-Cabinettes in Wien*, Wien, 1850.
- Bader 1983 Bader Tiberiu, *Die Fibeln in Rumänien*, München, 1983.
- Bejan et alii 1995–2006 Bejan Adrian și colectivul, *Sănnicolau Mare, jud. Timiș. Punct Seliște*. În: *Cronica Cercetărilor Arheologice*, 1995–2006.
- Bejan et alii 2011 Bejan Adrian, Măruia Liviu, Tănase Daniela, *Un mormânt cu podoabe de aur din epoca sarmatică timpurie descoperit la Sănnicolau Mare – Seliște*. În: *Analele Banatului (Serie Nouă)*, 19, 2011, 161–180.
- Berkeszi 1907 Berkeszi Istvan, *Délmagyarország éremleletei*. În: *TRET*, 1907, 38.
- Cedică 1998 Cedică Valentin, *Descoperiri din prima epocă a fierului făcute la Sănnicolau Mare (jud. Timiș) (Fragmente ceramice din colecția Kühn)*. În: *Analele Banatului (Serie Nouă)*, 6, 1998, 209–214.
- Ciocani, Jozsa 2015 Ciocani Petru, Jozsa Andreea, *Discontinuity in the archaeological research: neolithic and eneolithic sites in the surroundings of Dudeștii Vechi*. În: *ReDIVA*, 3, 2015, 9–52.
- Csallány 1961 Csallány Dezső, *Archäologische Denkmäler der Gepiden im Mitteldonaubecken (454–568 u. Z.)*, Budapest, 1961, 146–196.
- Diaconescu et alii 2015 Diaconescu Dragoș (responsabil), Krauss Raiko, Ciobotaru Dan, Lang Mathias, De Cupere Béatrice, Weninger Bernhard, Valcov Luca, Pană Andreea, Boia Constantin, Ardelean Adrian, Floca Cristian, Ionescu Alexandru, Ciocani Petru, Gretzinger Joscha, Mandt Anna-Franziska, Loy Anna Katharina, Clemens Schmid, Bochatz Dominik, Matzig David, Gemkova Kalina, Mircheva Silvia, Popov Pavel, Patchev Dimitar, Bogdanova Bogdana, Vangelov Ljubomir, Hristova Ivanka, *Sănnicolau Mare, jud. Timiș, Punct: Bucova Pusta IV*. În: *CCA*, 2015 (campania 2014), 41–43.
- Diaconescu et alii 2016 Diaconescu Dragoș (responsabil), Krauss Raiko, Ciobotaru Dan, Marinova Elena, Notebaert Bastiaan, De Cupere Béatrice, Jozsa Andrea, Iustin Zoltan, Blum Stephan, Valcov Luca, Craiovan Bogdan, Boia Constantin, Oprean Cristian, Floca Cristian, Abele Jonas, Ciocani Petru, Gretzinger Joscha, Mandt Anna-Franziska, Loy Anna Katharina, Schmid Clemens, Schwarz David, Flontaș Antonia, Jeannot Rémy, Gemkova Kalina, Mircheva Silvia, *Sănnicolau Mare, jud. Timiș, Punct: Bucova Pusta IV*. În: *CCA*, 2016 (campania 2015), 78–79.
- Dorogostaisky, Ardelean 2014 Dorogostaisky Leonard, Ardelean Adrian, *Rezultatele cercetărilor de teren (2014) a patru mari așezări fortificate de la sfârșitul epocii bronzului din câmpia de vest: Biled-Șandra, Cenei, Sănnicolau Mare și Pecica*. În: *ArheoVest*, 2, 2014, 323–347.
- Flutur 2010 Flutur Alexandru, *Cărmizile ștampilate ale Legiunii XIII Gemina de la Cenad și Sănnicolau Mare*. În: *Analele Banatului (Serie Nouă)*, 18, 2010, 63–67.
- Gogâltan 1999 Gogâltan Florin, *Bronzul timpuriu și mijlociu în Banatul românesc și pe cursul inferior al Mureșului*, Timișoara, 1999.
- Hampel 1884 Hampel Jozsef, *A Nagy-Szent-Miklósi Kincs*. În: *Arch. Ért.*, Budapest, 1884, 1–65.

- Hampel 1895 Hampel Jozsef, *A N. múzeumi régiségtár gyarapodása*. În: *Arch. Ért.*, Budapest, 1895, 436.
- Hampel 1897 Hampel Jozsef, *A régibb középkor emlékei Magyarhonban, 4–10. Század*, Budapest, vol. 2, 1897.
- Hampel 1905 și 1905a Hampel Jozsef, *Alterthümer des Frühen Mittelalters – In Ungarn*. În: *Arch. Ért.*, vol 2, 3 (1905a), Braunschweig, 1905.
- Hampel 1907 Hampel Jozsef, *A Honfoglalási kor*, Budapest, 1907, p. 129–134.
- Ianoș et alii 1997 Ianoș Gheorghe, Pușcă Iulian, Goian Mircea, *Solurile Banatului, II, Condiții naturale și fertilitate, Timișoara*, 1997.
- Kisléghi 1904 Kisléghi Nagy Gyula, *Lovas Halomsírokról Torontálmegyében*. În: *Arch. Ért.*, Budapest, 1904, 417–421.
- Kisléghi 1907 Kisléghi Nagy Gyula, *Arankavidéki halmok (Torontál m.)*. În: *Arch. Ért.*, Budapest, 1907, 266–279.
- Kisléghi 1912 (2015) Kisléghi Nagy Gyula, *Jurnal arheologic*, Timișoara, 2015.
- Kiss et alii 2012 Kiss Tamás, Urdea Petru, György Sipos, Borbála Sümeghy, Katona Orsolya, Tóth Orsolya, Onaca Alexandru, Ardelean Florina, Timofte Fabian, Ardelean Cristian, *The past of the river*. În: Sipos et alii 2012.
- Krauss et alii 2016 Krauss Raiko, Schmid Clemens, Ciobotaru Dan, Slavchev Vladimir, *Varna und die Folgen – Überlegungen zu den Ockergräbern zwischen Karpatenbecken und der nördlichen Ägäis*. În: Martin Bartelheim, Barbara Horejs, Raiko Krauß (Eds.), *Von Baden bis Troia – Ressourcennutzung, Metallurgie und Wissenstransfer. Eine Festschrift für Ernst Pernicka*, Rahden, 2016, 273–315.
- Krauss et alii 2018 Raiko Krauss, De Cupere Béatrice, Marinova Elena, *Foraging and food production strategies during the Early Neolithic in the Balkans-Carpathian area. The site of Bucova Pusta in Romanian Banat*. În: Maria Ivanova, Bogdan Athanassov, Vanya Petrova, Desislava Takorova and Philipp W. Stockhammer (Eds.), *Social Dimensions of Food in the Prehistoric Balkans*, Oxford-Philadelphia, 2018, 157–172.
- Kühn 1910 Kühn Lajos, *Bronzkori telepről nagyszentmiklóson*. În: *Arch. Ért.*, 1910, 356–359.
- Lazarovici 1979 Lazarovici Gheorghe, *Neoliticul Banatului*, Cluj Napoca, 1979.
- Luca 2006 Luca Sabin Adrian (Ed.), *Descoperiri arheologice din Banatul românesc. Repertoriu*, Sibiu, 2006.
- Măruia et alii 2011 Măruia Liviu, Micle Dorel, Cântar Adrian, Stavilă Andrei, Bolcu Lavinia, Borlea Oana, Ardelean Mircea, Horak Petru, Timoc Călin, Floca Cristian, Vidra Lucian, *ArheoGis – baza de date a patrimoniului arheologic cuprins în Lista Monumentelor Istorice a județului Timiș. Rezultatele cercetărilor de teren*, Cluj Napoca, 2011, 531–552.
- Medeleț 1998 Medeleț Florin, *O descoperire de factură avară la Sănnicolau Mare (jud. Timiș)*. În: *Analele Banatului (Serie Nouă)*, 1998, 307–316.
- Medeleț, Bugilan 1987 Medeleț Florin, Bugilan Ion, *Contribuții la problema și la repertoriul movilelor de pământ din Banat*. În: *Banatica*, 9, 1987, 87–198.
- Milleker 1899 Milleker Bódog, *Délmagyarország Régiségleletei*, II, Temesvár, 1899.
- Milleker 1906 (1909) Milleker Bódog, *Délmagyarország Régiségleletei*, III, Temesvár, 1906 (1909).
- Moga, Gudea 1975 Moga Marius, Gudea Nicolae, *Contribuții la repertoriul arheologic al Banatului*. În: *Tibiscus*, 4, 1975, 129–146.
- Párducz 1942 Párducz Mihály, *A szarmatakor legkorábbi emlékei a bánságban*. În: *Arch. Ért.*, 1942, 305–316.
- Rusu 1977 Rusu Mircea, *Transilvania și Banatul în secolele VI–IX*. În: *Banatica*, 4, 1977, 169–214.
- Schönwisner 1801 Schönwisner Stephano, *Notitiae hungariae rei nummariae ab origine ad praesens tempus*, Buda, 1801, XLII, 1.
- Sipos et alii 2012 Sipos György, Ardelean Cristian, Ardelean Florina, Ardelean Mircea, Blanka Viktória, Katona Orsolya, Kiss Timeea, Kovács Ferenc, Boudewijn Van Leeuwen, Mezösi Gábor, Onaca Alexandru, Právetz Tamás, Rakonczai János, Rác Attila, Sipos György, Sümeghy Borbála, Timofte Fabian, Tobak Zsolt, Tóth Orsolya, Urdea Petru, *Past, present, future of the Maros/Mureș River*, Timișoara, 2012, 212.
- Stavilă 2015 Stavilă Andrei, *Considerații asupra locuirii de epoca bronzului de la Sănnicolau Mare – Seliste*. În: *ArheoVest*, 3, 2015, 229–254.

TRET 1881
 Țeicu 2007
 Vulpe 1975

Történelmi es Régészeti Értesítő, Temesvárott [Timișoara], 1881, 151–152.
 Țeicu Dumitru, *Geografia ecleziastică a Banatului medieval*, Timișoara, 2007.
 Vulpe Alexandru, *Die Äxte und Beile in Rumänien*. În: *PBF* 9, 1975, 81.

Webografie

Liste oficiale (on-line)

Lista Monumentelor Istorice. <https://culturatimis.ro/>

Arheologie 2015

Repertoriul Arheologic Național 2019

<http://ran.cimec.ro>

Harta CIMEC 2019

Harta CIMEC: Server Cartografic pentru Patrimoniu Cultural Național, <http://map.cimec.ro/Mapserver/?layer=ran&cod=155252.05>

RAR 1949-

Arhiva Repertoriului Arheologic al României, 1949-, <http://www.cimec.ro/scripts/arh/rar-index/sel.asp>

Cartografie

Mappa Von den Csanader District 1721

<https://maps.hungaricana.hu/en/HTTterkeptar/528/>

Makó und Nagy-Szt.

Miklós: Zone 21 Col. XXIII 1903

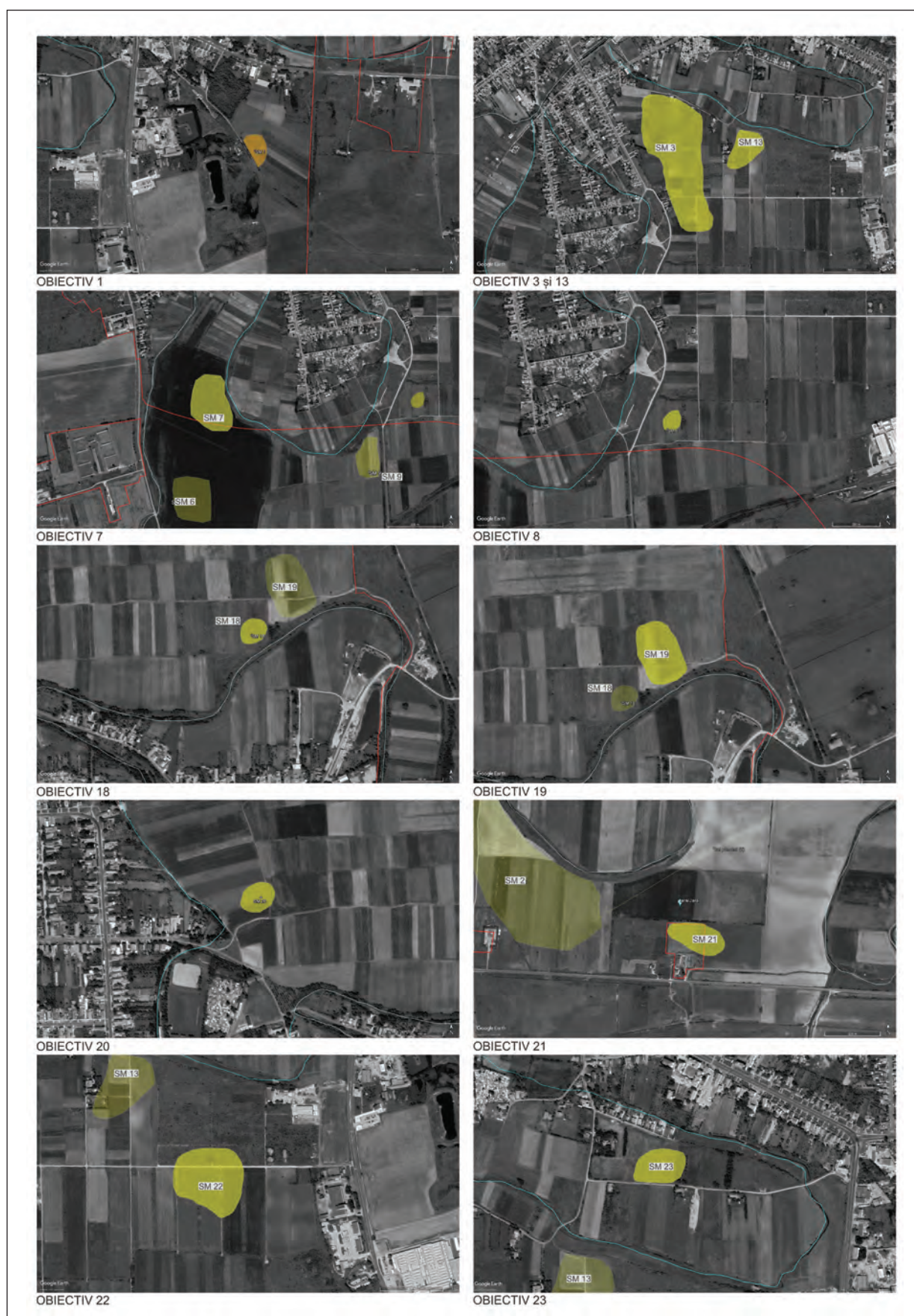
<https://jbc.bj.uj.edu.pl/dlibra/publication/536843/edition/602474/content?ref=desc>

Planurile Directoare de Tragere 1953

<http://earth.unibuc.ro/download/planurile-directoare-de-tragere>



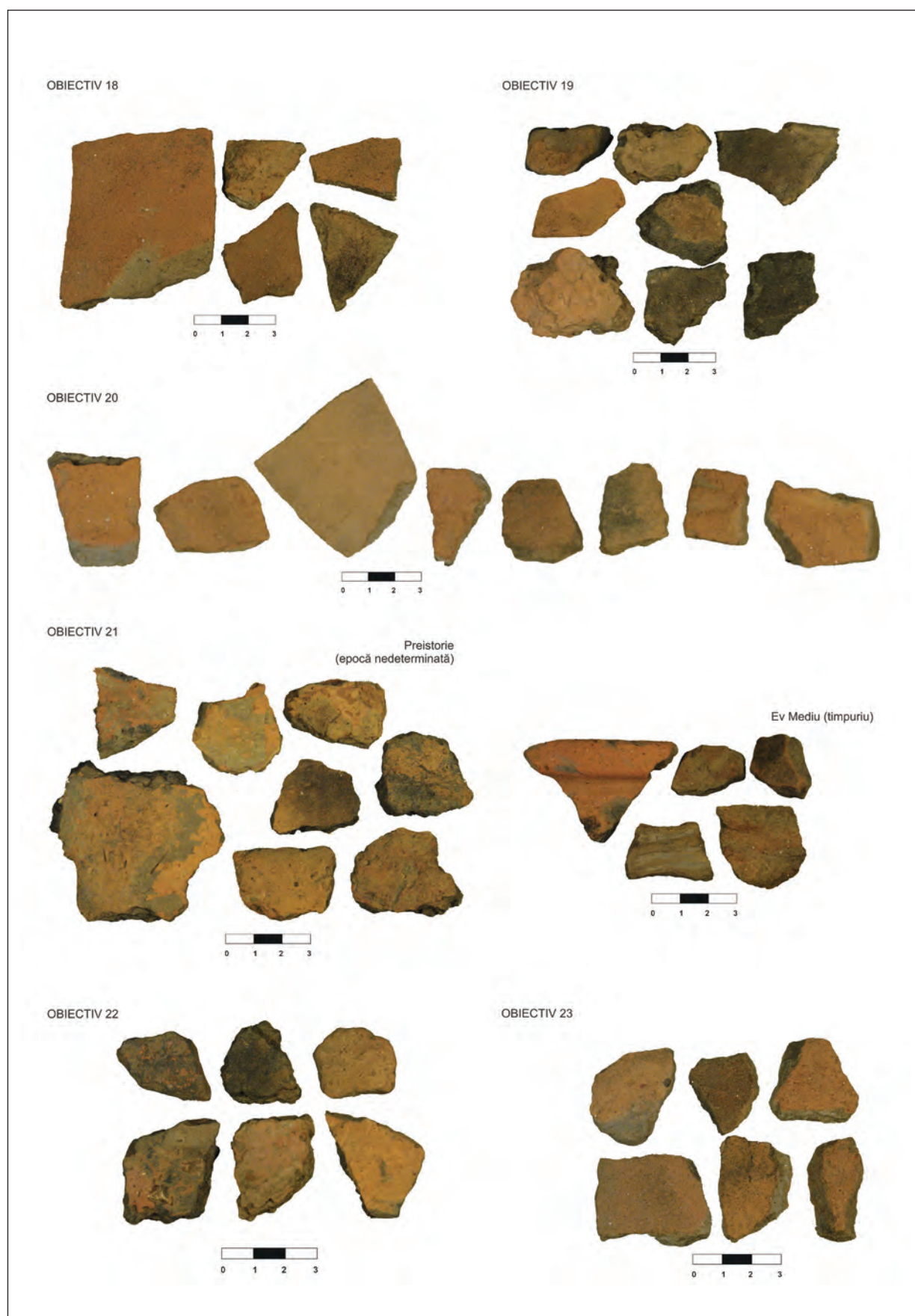
Pl. 1.



Pl. 2.



Pl. 3.



Pl. 4.

ANEXA 1

Propuneri pentru Regulamentul Local de Urbanism¹⁰⁶

1.1. Constituirea unor zone de protecție pentru obiectivele înscrise în perimetrul Sănnicolau Mare-PUG

Siturile LMI (Fig. 14):

Obiectiv 1-LMI: propunem o zonă de protecție mai largă, mai ales spre V și S, spre zona carierei de lut a *Fabricii de Cărămizi*, dat fiind faptul că de-a lungul secolului al XX-lea, odată cu exploatarea lutului, în întreaga zonă (fără locații punctuale) s-au descoperit urmele mai multor așezări și necropole, din care este foarte posibil să se mai fi păstrat urme în subsol.

Obiectiv 2 –LMI (comasat ca zonă cu **Obiectiv 21**): chiar dacă nu se află în perimetrul PUG, zona de protecție atinge perimetre propuse pentru introducerea în intravilan, astfel că am introdus și acest obiectiv în propunerile pentru zonă de protecție, extinzând-o spre *Obiectivul 21*, aflat în cadrul perimetrului *PUG*, la puțin peste 200 E de *Obiectivul 2*. Către NE, zona de protecție este mai redusă, datorită prezenței aici a pârâului Aranca și a unei zone mai joase, lipsită de artefacte și potențial arheologic.

Obiectiv 3 –LMI (comasat ca zonă cu **Obiectiv 13** și **Obiectiv 22**): zona sa de protecție a fost unită în același perimetru cu *Obiectiv 13* și *Obiectiv 22*, dată fiind apropierea acestor situri și posibila contemporaneitate a așezărilor de aici. De asemenea, s-a ținut cont de potențialul pe care-l deține platoul *Promontor*, cunoscut fiind din literatură că aici s-au descoperit mai multe necropole. Către V, zona de protecție este mai redusă, datorită prezenței aici a unui braț fosil al pârâului Aranca și a unei zone mult mai joase, lipsită de artefacte și potențial arheologic.

Siturile Non-LMI:

Obiectiv 7: zonă de protecție în jurul obiectivului, mai redusă în partea de E și NE, datorită prezenței aici a pârâului Aranca și a unei zone joase, lipsită de artefacte și potențial arheologic.

Obiectiv 8: zonă de protecție în vecinătatea apropiată a obiectivului; obiectiv cu artefacte sporadice.

Obiectiv 18, Obiectiv 19: au fost asociate în vederea constituirii perimetrului de protecție, fiind învecinate. Spre partea de S perimetrul este redus, datorită prezenței aici a pârâului Aranca și a unei zone mai joase, lipsită de artefacte și potențial arheologic.

Obiectiv 20: zonă de protecție în vecinătatea apropiată a obiectivului; obiectiv cu artefacte sporadice

Obiectiv 23: zonă de protecție în vecinătatea apropiată a obiectivului, mai redusă în partea de N, datorită prezenței aici a pârâului Aranca și a unei zone mai joase, lipsită de artefacte și potențial arheologic.

1.2. Propuneri pentru modificarea Listei Monumentelor Istorice

În urma verificărilor de teren și a analizei istoriografiei, propunem **actualizarea** informațiilor spațiale și de date a tuturor celor 3 situri înscrise în *LMI*, după cum urmează:

1. Obiectiv 1 [cod: *LMI TM-I-s-B-06084*, cod RAN: *155537.16*]: **Punct:** *Fabrica de Cărămizi*; **amplasare:** STEREO: 163491.6681, 516216.0031; WGS: 46° 3.767'N; 20° 38.831'E; **tip sit:** așezare; **date:** preistorie (Epoca metalelor-impresis); evul mediu (timpuriu); **Observații:** *Obiectivul 1*, recent definit ca perimetru, a fost asociat cu descoperirile menționate de istoriografie în zona *Fabrica de Cărămizi*, pentru partea așezării de epoca bronzului; există posibilitatea ca zona să mai cuprindă necropole din epoca bronzului, perioada sec. II-IV d.Hr. și epoca migrațiilor, după informațiile oferite de literatura de specialitate. Propunem eliminarea atribuirii culturale „romane” acestui sit, pe care o considerăm nejustificată.

2. Obiectiv 2 [cod: *LMI TM-I-s-B-06085*, cod RAN: *155537.03*]: **Punct:** *Seliște*; **amplasare:** STEREO: 164299.9043, 516759.1667; WGS: 46° 4.083'N; 20° 39.433'E; **tip sit:** așezări și necropole din epoci diferite; **date:** epoca bronzului (Cruceni-Belegis); epoca sarmatică timpurie (secol I d.Hr.), sec. II-IV d.Hr.; ev mediu (timpuriu, mijlociu și târziu);

3. Obiectiv 3: [cod: *LMI TM-I-s-B-06083*, cod RAN: *155537.04*]: **Punct:** *Viile Promontor-Via lui Fullajtar*; **amplasare:** STEREO: 161928.0826, 516301.7676; WGS: 46° 3.767'N; 20° 37.617'E; **tip sit:** așezări și necropole din epoci diferite; **date:** epoca neolitică, epoca bronzului, a doua epocă a fierului; perioada sec. II-IV

¹⁰⁶ Bazate pe tabelele seturilor de coordonate Stereo 70 din Anexele 3–5 ale memoriului, neintroduse în articol.

d.Hr.; **Observații:** din datele culese din istoriografie, vechile necropole și așezări menționate la *Viile Promontor-Via lui Fullajtar* au fost echivalate cu descoperirile de la *Obiectivul 3* și, posibil *Obiectiv 13*, cele două fiind învecinate.

I.3. Propuneri pentru modificarea Repertoriului Arheologic Național

În urma descoperirii recente în teren, propunem **înscrierea** în *Repertoriul Arheologic Național* a zonelor protejate care conțin patrimoniu arheologic (conform coordonatelor anexate), numite *Obiectiv*, după cum urmează:

Obiectiv 12, Obiectiv 14, Obiectiv 15, Obiectiv 17, Obiectiv 18, Obiectiv 19, Obiectiv 20, Obiectiv 21, Obiectiv 22, Obiectiv 23, Obiectiv 26, Obiectiv 27, Obiectiv 28, Obiectiv 29, Obiectiv 30, Obiectiv 31, Obiectiv 32;

și numite *Movilă (M.)*, după cum urmează: *M.2, M.3, M.4, M.5, M.6, M.7, M.9, M.10, M.11, M.14, M.15, M.16, M.17, M.22, M.25, M.26.*

În urma analizei comparative a istoriografiei și a reverificărilor de teren propunem **radierea** informațiilor din poziția:

1. Sânnicolau Mare – Așezarea neolitică [cod RAN: 155537.01] – descoperirea întâmplătoare amintită aici este una lipsită de context, fără locație.

2. Sânnicolau Mare – punct Cartierul Sighet [cod RAN: 155537.07] – descoperirea întâmplătoare amintită aici este una lipsită de context, izolată.

3. Sânnicolau Mare – punct Vale [cod RAN: 155537.08] – poziția a fost creată artificial; punctul a fost preluat eronat ca locație diferită față de zona *Seliște*; considerăm că poziția este aceeași cu poziția RAN 155537.03 (LMI TM-I-s-B-06085).

4. Sânnicolau Mare – movila 11 [cod RAN: 155537.12] – numită „*movila 11*” (Medeleț și Bugilan, 1987) este de fapt același areal cu marele obiectiv din zona *Seliște* (*Obiectiv 2*), unde nu există nici o movilă; probabil autorii (Moga, Gudea, 1975) se refereau la o zonă mai înaltă, o ridicătură naturală.

5. Sânnicolau Mare-Obiectiv 10 [cod RAN: 155537.23] radierea sa ca poziție distinctă și comasarea perimetrului cu cel al *Obiectivului 3-LMI*, datorită faptului că descoperirile artefactelor se întind pe întreaga zonă și sunt contemporane, făcând cel mai probabil parte din aceeași așezare.

6. Sânnicolau Mare-Obiectiv 11 [cod RAN: 155537.24] radierea sa ca poziție distinctă și comasarea perimetrului cu cel al *Obiectivului 3-LMI*, datorită faptului că descoperirile artefactelor se întind pe întreaga zonă și sunt contemporane, făcând cel mai probabil parte din aceeași așezare.

În urma analizei comparative a istoriografiei propunem **actualizarea** informațiilor din poziția:

1. Sânnicolau Mare – Descoperirile Basarabi [cod RAN: 155537.02] – propunem localizarea acestor descoperiri, menționate în literatura de specialitate, în zona *Obiectivului 3* [cod: LMI TM-I-s-B-06083, cod RAN: 155537.04].

2. Sânnicolau Mare – movila 1 [cod RAN: 155537.09] actualmente a primit indicativul *M.8* de la Sânnicolau Mare; face parte dintr-un grup de movile (numite 1–6, 18 la MEDELEȚ și BUGILAN, 1987) care a fost cu totul încadrat acestei poziții RAN. Distincția spațială a celor 7 movile, aflate la distanță relativ mare una față de cealaltă, ne face să propunem noi coduri RAN pentru fiecare din celelalte 6 movile (*M.9, M.10, M.11, M.15, M.16, M.23*).

3. Sânnicolau Mare – movila 8 [cod RAN: 155537.10] actualmente a primit indicativul *M.12*; face parte dintr-un grup de 2 movile (numite 7 și 8 la MEDELEȚ și BUGILAN, 1987) care au fost încadrate acestei poziții RAN. „*Movila 7*” nu a fost reverificată în teren, poziția ei rămânând în acest moment incertă, până la o nouă cercetare. În aceeași situație se află și „*movila 9*” din repertoriul din 1987, neverificată încă în teren.

4. Sânnicolau Mare – movila 10 [cod RAN: 155537.11] nu a fost reverificată în teren, poziția ei rămânând în acest moment incertă, până la o nouă cercetare.

5. Sânnicolau Mare – movila 14 [cod RAN: 155537.13] – informațiile despre acest punct pornesc de la săpătura lui Kisléghi N.G. din 1905, care de fapt concluzionează că movila (sau ridicătura) este fără descoperiri, fiind probabil naturală. Nu se cunoaște locația ei.

6. Sânnicolau Mare – movila 15 [cod RAN: 155537.14] actualmente a primit indicativul *M.24*; face parte dintr-un grup de 2 movile (numite 15 și 16 la MEDELEȚ și BUGILAN, 1987) care au fost încadrate acestei poziții RAN. „*movila 16*” (actuală *M.25*) a fost propusă pentru introducerea în RAN, într-o poziție distinctă.

7. Sânnicolau Mare – Jara [cod RAN: 155537.15] – anumite confuzii istoriografice au plasat eronat punctul *Jara* în preajma *Cărmidărilor*. În realitate, ea se află în zona *Obiectiv 21*, conform cartografiei (vezi harta distric-tuală de sec. XVIII).

8. Sânnicolau Mare – Obiectiv 8 [cod RAN: 155537.21] – în urma reverificării de teren, a repartiției artefactelor și a culorii solului, propunem restângerea perimetrului obiectivului, conform cu seturile de coordonate anexate memoriului.

9. Sânnicolau Mare – Obiectiv 13 [cod RAN: 155537.26] – propunem extinderea arealului, pe baza repartiției din teren a artefactelor descoperite în primăvara lui 2019, conform cu seturile de coordonate atașate în anexate memoriului.

10. Saravale – movila I [cod RAN: **158760.07**], reverificată în teren, se află de fapt în hotarul Sânnicolau Mare, actualmente a primit indicativul **M.13** de la Sânnicolau Mare.

11. Cenad –Bucova [cod RAN: **156268.11**], reverificată în teren, se află de fapt în hotarul Sânnicolau Mare, cunoscută sub numele de *Hunca Mare* – actualmente a primit indicativul **M.1** de la Sânnicolau Mare.

12. Dudeștii Vechi – Bucova I [cod RAN: **156721.04**], amplasată eronat în dreptul comunei Dudeștii Vechi, a fost identificată spațial, cu mici semne de întrebare, cu movila denumită actual **M.18**, de la Sânnicolau Mare.

13. Dudeștii Vechi – Bucova II [cod RAN: **156721.05**], amplasată eronat în dreptul comunei Dudeștii Vechi, a fost identificată spațial cu movila denumită actual **M.19**, de la Sânnicolau.

14. Dudeștii Vechi – Bucova III [cod RAN: **156721.06**], amplasată eronat în dreptul comunei Dudeștii Vechi, a fost identificată spațial cu movila denumită actual **M.20**, de la Sânnicolau,

15. Dudeștii Vechi – Bucova IV [cod RAN: **156721.07**], amplasată eronat în dreptul comunei Dudeștii Vechi, a fost identificată spațial cu o așezare și o movilă. Cele două realități distincte au primit în studiul nostru indicative diferite, movila fiind denumită actual **M.21**, în timp ce așezarea se numește *Obiectiv 25*, ambele de la Sânnicolau Mare.

16. Dudeștii Vechi – Bucova VI [cod RAN: **156721.09**], este o așezare amplasată eronat în dreptul comunei Dudeștii Vechi; a fost identificată spațial cu **Obiectivul 24**, de la Sânnicolau Mare.

ANEXA 2

Articolul din 1910 al învățătorului Kühn Lajos din Sânnicolau Mare, cu referire la unele descoperiri arheologice din zona perimetrelor P.U.G.Traducere: doamna Maria Roșu¹⁰⁷**KÜHN LAJOS: Despre așezări din epoca bronzului la Sânnicolau Mare¹⁰⁸**

Artefactele din diferite epoci, care au fost deja aduse la lumină, arată că această regiune, zona râului Aranca, la nord de Torontal – în special Sânnicolau Mare și împrejurimile acestuia – era locuită constant încă din timpul preistoriei. Multe dintre albiile râurilor care au fost drenate acum prin lucrări de hidroameliorații, dar care pe vremuri au fost alimentate cu apă din abundență de Mureș, formând până nu demult și mlaștini destul de mari, fac pe alocuri coastele mai lungi și îndeosebi potrivite pentru așezări. Aici, omul primitiv a găsit tot de ce avea nevoie pentru a-și susține viața, în timp ce cursul capricios al Arancăi și ramurile laterale ale râului i-au oferit protecție împotriva posibilelor atacuri.

[357] Așezarea preistorică¹⁰⁹ de la Nagyszentmiklós este situată la sud de sat, între sat și gară. Aici sunt așa numitele „Viile Promontoriului”. Imediat „sub” sat, de-a lungul podgoriilor, există o albie secată, largă, în unele locuri mai adânc. Aceasta a fost un braț lateral al Arancăi și se vărsa în Aranca în parcul conacului numit Nako. Malul sudic al râului este destul de înalt, ajungând la cea mai mare altitudine, unde sunt viile Sukk, Cherrier și Fullajtár. Această parte a malului nu a ajuns sub ape nici în timpul inundațiilor. Cu câțiva ani în urmă aici, în podgorii, am văzut o mulțime de cioburi ceramice de diferite culori și grosimi care acopereau pământul pe o suprafață mare. Am știut imediat că aici era un sit preistoric, dar cu regret a trebuit să constat că acest sit a fost pierdut pentru știință, deoarece aproape toată zona a fost rigolată [supusă excavării rigolelor-*n.a.*] și plantată cu vie. Pentru a colecta date despre sit și pentru a mai salva ceva, am făcut o vizită îngrijitorilor de vie și am aflat că în urmă cu 10–15 ani, când în acest loc au amenajat rigolele, au fost găsite o mulțime de oale mai mici sau mai mari, în special în via *Fullajtár*. Pe latura înclinată a acestei vii, spre albia râului, au fost găsite schelete umane care s-au dovedit a fi foarte vechi, la o adâncime mică, deoarece apa de drenare a dus pământul de-a lungul timpului. Lângă fiecare schelet se găseau unul sau două boluri cu câte două toarte cu oasele unor animale mici. Unele dintre schelete aveau brățară și cercei lungi, dar, deoarece erau „foarte ruginite”, au fost zdrobite și aruncate. Aceeași soartă au avut și vasele. De atunci am urmărit lucrările de aici și am reușit să protejerez de la distrugere mai multe obiecte. Obiectele sunt: 1. jumătatea inferioară a unui vas mare de lut cu patru toarte. Partea superioară distrusă de plug. Toartele nu erau proporționale cu mărimea vasului și puteau servi ca o decorare. Cea mai mare circumferință este de 139 cm iar diametrul vasului este de 44 cm. Talpa vasului are diametru de numai 14 cm. Grosimea peretelui vasului este de 10–12 mm. Materialul este argilă brută, spărtura este de culoare neagră. În vas era pământ, în partea inferioară 3 bucăți mici de schijă de os. O oală asemănătoare a fost prezentată de Tömörkény J. Arch. Ert. 1904, dec. 15. p. 415, Figura 4; 2. Vas negru, cu grafit, lucrat manual. În pământ a ajuns fără toartă. Forma sa este frumoasă, peretele vasului este foarte subțire. Pe partea exterioară a vasului sunt vizibile urmele spatulei folosite la fățuire. Înălțimea este de 8 cm, cu diametru la burta și gura vasului de 12 și 5 cm și 6 cm la picior. 3. Cană mică de lut cu o singură toartă, de culoare galben-gri. Nu are talpă, partea inferioară este convexă. Lucrată manual. Înălțimea și diametrul gurii 7 cm. În jurul gâtului, scrijelite, trec două linii paralele, aproape una de cealaltă. Din linia inferioară, linii oblice, paralele, pleacă în jos împărțind jur împrejur burta vasului în câmpuri. În partea superioară a fiecărui câmp există o adâncitură – mai mică decât un filer [monedă-*n.a.*] făcut, se pare, cu buricul degetului. 4. Cană mică, format grosolan, de mână, cu pereții groși, ars puternic, fără toartă. La fund arsă, neagră din cauza focului. Înălțime 5 cm, diametrul gurii 5,5 cm. 5. Două greutăți pentru fus. Cea mare cu urme de amprente, cea mică netedă. 6. Daltă cu aripi (?) din bronz, cu prelungire pentru înmănușare. Lungime 21 cm, greutate 80 gr, prelungirea 6,5 cm. Brățară din bronz, diametrul este de 7,5 cm, distanța dintre cele două capete este de 4 cm, grosimea firului este de 0,5 cm. Brățara este brăzdată oblic, cele două capete sunt netede. Tot de acolo, o altă brățară din bronz ornată cu linii gravate (analogie cu brățara Arch. Ért. 1905 jun. 15.p. 258. Figura 0.5.). Daltă și brățările ar fi fost acoperite

¹⁰⁷ Doamnei Maria Roșu, din Arad, care la scurtă vreme după efectuarea acestei traduceri s-a stins din viață, îi purtăm recunoștință și o frumoasă amintire. Traducerea a fost efectuată de către dânsa fără nici o pretenție. Dumnezeu să o odihnească în pace! (notă personală Cristian Floca).

¹⁰⁸ Anexa 2 cuprinde integral textul tradus al raportului lui Kühn Lajos, învățător local, pasionat de arheologie, în celebra revistă *Archaeologiai Értésítő*, redactată la Budapesta, U.F., XXX, 1910, p. 356–359.

¹⁰⁹ „östelep” erau numite toate urmele de așezări dinainte de evul mediu, uneori chiar și *tell*-urile – notă traducător

cu o frumoasă patină verde [358], dar muncitorii le-au băgat în foc și au ars patina. Ceramică decorată am găsit foarte puțină. Au folosit ca decorație punctul, punctuația oblică, de-a lungul unei linii înclinate, dar și fără linie, sau model din linii paralele, oblice pentru a umple golul dintre linii drepte paralele. Cele mai multe vase cu granulație grosieră sunt vopsite cu vopsea gălbuie. În plus față de obiectele descrise, am mai găsit și două bucăți de piatră de moară (manuală) din trachit poros, ambele bucăți sunt drepte în partea de sus, în partea de jos concave, și o bucată de ceramică cu diamentru de 4 cm, cioplită, să aibă formă rotundă împreună cu o piatră de zdrobit, plată. Nu am găsit obiecte din piatră sau fier, vasele găsite nu au fost lucrate cu roata și sunt similare cu vasele din epoca bronzului, așa că, cred că este vorba de un sit din epoca bronzului.

Pe locul actualului Sănnicolau Mare a existat o așezare extinsă în epoca preistorică. De asemenea, în opinia mea, exista nu numai așezarea preistorică pe care tocmai am descris-o, unde au apărut descoperiri într-un număr mai mare, ceramică se găsește și în alte locuri. Vreau să mă refer pe scurt și la alte două locuri. Aproximativ la 1 km vest de situl descris, lângă Aranca, dar deja în interiorul satului, muncitorii în timp ce săpau o pivniță au găsit trei pirostirii de formă de trunchi de piramidă, la circa 1,8 m adâncime. Sunt foarte bine arse și una e complet intactă. O latură ușor înnegrită de fum. Înălțimea este de 22 cm, marginea inferioară este de 15 cm, iar în partea de sus este de 9 cm. Cântărește 6,90 kg. Sub placa superioară, la 5 cm de ea, este străpunsă cu o gaură obișnuită, ceea ce înseamnă că nu era prea folosit. Dimensiunile celei de-a doua pietre sunt la fel, dar piatra nu mai este în stare atât de bună, iar gaura este eliptică. A treia piatră s-a spart în timpul scoaterii. Am verificat locul, straturi de pământ alternând cu straturi de cenușă. Între cenușă erau coaste mai mari și oase ale omoplatului.

Fabrica de cărămizi este situată la aproximativ 1 km est de primul sit. Lucrătorii din teren au găsit aici în mod repetat antichități din diferite epoci, inclusiv un inel de aur, care au fost predate muzeului național. Vara trecută au săpat într-un loc în care era tot un sit preistoric, după cum rezultă din cenușa amestecată cu pământ și multe cioburi și oase găsite acolo. Dinspre est, spre vest, peste sit trec trei șanțuri late de 80–100 cm și adâncime de 1,8 m. Distanța dintre șanțuri a fost de aproximativ 10 m. Lungimea lor inițială nu a putut fi stabilită, însă pe o lungimea de 25–30 m pot fi încă detectate. Șanțurile erau pline de pământ amestecat cu cenușă, oase și cioburi mici. La capătul șanțului din mijloc, s-au găsit bucăți de chirpici pe care era vizibilă urma nuielilor împletite și bucăți de argilă roșii, arse. La câțiva pași distanță de șanțuri, dar nu de cenușă, au fost găsite patru conuri de lut. Conurile erau la o adâncime de 40 cm, și aveau o înălțime de 10 până la 12 cm. Trei conuri au fost arse slab și unul nu a fost ars deloc. Situate aproape de conurile de lut, s-au găsit câteva bucăți de piatră de moară din trachit, una singură cu gaură, și toarta de la un vas uriaș din material grosier. Vasul a fost ars slab, având peretele de 2 cm grosime. De la meșterul cărămidar am primit un vas de lut de 4 cm înălțime. Ars bine, partea inferioară este înnegrită. În mod deosebit merită atenția acest mic vas, deoarece cel care l-a făurit a scrijelit cu unghia diferite desene pe el. Cred pe o parte [359] a dorit să redea o față umană. Are ochi, nas, gură și poate mustață (?), ureche, gât, păr (?), barbă (?). Desenul de pe partea cealaltă a vasului nu știu ce ar vrea să reprezinte, parcă ar fi un acoperiș, poate o colibă. Pe a treia și a patra latură sunt, probabil, arbori.

În februarie 1908, la Sănnicolau Mare, sub președinția avocatului Schreier V., a fost înființată „Asociația Istorică și Arheologică a regiunii Aranca” pentru cercetarea și păstrarea antichităților găsite în zona Arancăi. Statutul a fost redactat, aproape cu cuvânt, după statutul unei instituții existente deja. În aprilie 1910, statutul a fost remis – neaprobat. Din cauza obiecțiilor față de aproape fiecare paragraf al statutului și datorită faptului că incertitudinea dura de doi ani, membrii au devenit descurajați și Asociația s-a autodizolvat. Zona Sănnicolau Mare este atât de bogată în antichități din diferite epoci, și sunt aici atât de multe locuri încă necercetate, încât ar fi datoria noastră cercetarea profesionistă a regiunii Aranca pentru a proteja de la distrugere aceste lucruri care aruncă o lumină peste lumea trecută.

Sănnicolau Mare (*Nagyszentmiklós*), 1910

ANEXA 3

Tabel 2. SÂNNICOLAU MARE, jud. TIMIȘ

Situția descoperirilor arheologice cuprinse în istoriografie și a celor inedite

Privire comparativă a evoluției informațiilor istoriografice, cu aplecare asupra datelor spațiale

LISTA ABREVIERILOR UTILIZATE ÎN CADRUL TABELULUI

DJCT	=	Direcția Județeană pentru Cultură Timiș	S.M.	=	Sânnicolau Mare
MBT	=	Muzeul Național al Banatului Timișoara	Ob.	=	Obiectiv (arheologic)
UVT	=	Universitatea de Vest Timișoara	pct.	=	punct
RAR	=	Repertoriul Arheologic al României (1949)	Ep.	=	epoca
RAN	=	Repertoriul Arheologic Național (actual)	Ag.	=	argint
LMI	=	Lista Monumentelor Istorice (Secțiunea Arheologie, Timiș)	Bz.	=	bronz/bronzului
CCA	=	Cronica Cercetărilor Arheologice din România	Fe.	=	Fier
[] = paranteza dreaptă e utilizată în general pentru nota autorului tabelului					

Cod RAN /LMI	TOPONIM din ISTORIOGRAFIE + [tip cercetare]	LOCALIZARE	DESCOPERIRI	DATE	SURSA ISTORIOGRAFICĂ	OBSERVAȚII
1. SELIȘTE [actual Sânnicolau Mare – Obiectiv 2]						
<i>RAN</i> 15537.03 LMI TM-I-s- B-06085 ACTUALIZARE	Seliște [periegeză(?) – sept 1947] Seliște (movilă) [periegeză(?) – sept 1947] Seliște [cercetare invazivă, sondaje – sept 1947]	Locul numit <i>Seliște</i> [fără alte precizări] La NE de <i>Cărnămidăria Vechi</i> , în stânga drumului spre Saravale, zona <i>Seliște</i> În partea de hotar numită <i>Seliște</i> , între drumul spre Saravale și un șanț secăt numit "vale"	Fragm. ceramice și rășnițe, olane, cărămizi, mortar Fragm. ceramice (unul cu inscripția „NT”), țigle, cărămizi, olane 6 morminte de înhumăție, orientate E-V, urme de lemn și cărămidă; ace, 2 coronițe din plăci și un nasture-Bz	Epoca romană Epoca romană Epoca romană	<i>RAR</i> , 1949, pct. 8d.- info inedite Macrea, Moga 1947 MOGA, GUDEA, 1975, pct. C MOGA, GUDEA, 1975, pct. F	- încadrare culturală incertă - fără nici o ilustrație - locație zonală, imprecisă
	Seliște [cercetări sistematice UV/T 1995–2007]	Pe șoseaua Sânn.Mare-Arad, 500 de m de ieșirea din oraș, la N de șosea	Așezări și necropole din epoci diferite cu materiale variate	Ep. Bronzului, sec. II-IV d.Hr., Ep. migrațiilor, Ev mediu	BEJAN <i>et alii</i> -rapoarte CCA 1995–2007	- locație zonală, imprecisă - fără ilustrații

Cod RAN /LMI	TOPONIM din ISTORIOGRAFIE + [tip cercetare]	LOCALIZARE	DESCOPERIRI	DATE	SURSA ISTORIOGRAFICA	OBSERVAȚII
	<i>Seliște sau Saliște</i>	NE de <i>Cărmidăria Veche</i> , în stânga drumului care duce spre Saravale	Monede (romane), înel Bz; frag. ceram. (Eneolitic), așezări (Ev mediu)	Eneolitic-Baden, Ep. romană, Ep. migrațiilor, Ev mediu	LUCA, 2006	- modifică eronat toponimul și adaugă artificial o locație în plus.
	<i>Vale</i> [RAN 155537.08]	În apropierea punctului <i>Seliște</i> , între drumul spre Saravale și un șanț mare (curs fosil al Arancăi)	Necropolă: 6 morminte [preia din Moga, Gudea, '75]	Epoca romană		
	<i>Sănnicolau Mare – Obiectiv 2 (Seliște)</i> [măsurători 2007 și cercetările invazive 1995–2007]	46° 4.083'N; 20° 39.433'E	așezări și necropole din epoci diferite cu materiale variate	Ep. bronzului-Cruceni-B.; sec. II-IV d.Hr./Sarmați timpurii; Ev mediu	BEJAN <i>et alii</i> , 2011; MĂRUIA <i>et alii</i> , 2011 STAVILĂ, 2015	-
	<i>Seliște</i>	locație precisă	așezări și necropole din epoci diferite	Ep. bronzului, sec. II-IV d.Hr., Ev mediu (așezări+necropole)	Fișă RAN 2019 [după MĂRUIA <i>et alii</i> , 2012]	-
	<i>Seliște</i>	"Seliște", la 1 km E de localitate	așezare medievală	Ep. medievală timpurie – sec. XII-XIII	LMI 2010	-localizare incertă -datare incompletă
RAN 155537.08 RADIARE	<i>Vale</i> [de fapt punctul <i>Seliște</i>]	În apropierea punctului <i>Seliște</i> , între drumul spre Saravale și un șanț mare fără apă (fostul curs al Arancăi)	necropolă: 6 morminte	Epoca romană	Fișă RAN 2019 [după LUCA, 2006]	preluare eronată a locației diferite față de zona <i>Seliște</i> – aceeași cu poziția RAN 155537.03
INCERT Movila- NON-RAN	<i>Movila 17</i> [Săpături amatori 1879]	1,2 km SV de oraș, stânga CF Periam-Valceni, malul Arancăi	mormânt: schelet, verigă bronz (IMBt I/321)	Nedatat	MEDELEȚ, BUGILAN, 1987, p. 166-pct.17	Inform. confuze: aceeași descoperire pt. 2 locații diferite;
	<i>Seliște</i> [Săpături amatori 1879]	<i>Seliște</i> – la E de oraș, către Saravale, pe malul Arancăi	mormânt inhumat: inel bronz (IMBN I 321), 5–6 monede romane bronz	Necropolă sec. VI-IX, poate mai timpurie	MEDELEȚ, 1998, pct. 3	- movila- locație incertă

Cod RAN /LMI	TOPONIM din ISTORIOGRAFIE + [tip cercetare]	LOCALIZARE	DESCOPERIRI	DATE	SURSĂ ISTORIOGRAFICĂ	OBSERVAȚII
2. VILE PROMONTOR – Via lui Fullajtar [actual Sănnicolau Mare – Obiectiv 3 și Obiectiv 13]						
2.A. Epoca bronzului						
RAN 155537.04 LMI TM-1-s-B-06083 ACTUALIZARE	Vile Promontoriului – Fullajtar	Zona Promontoriului, în podgorii, în special via lui Fullajtar, la S de sat, pe malul Arancăi	schelete umane asociate cu boluri, brățări și cercei 4 vase, din care 2 căni, vas cu grafit); 2 fusaiole; daltă cu aripi și 2 brățări din Bz.- una decorată; 2 rășnițe	[?] – aruncate de muncitorii podgoriei Ep. bronzului [La Tène?-vas grafit]	KUHN, 1910	- locație imprecisă, zonală - date imprecisă
	Vile Promontor-Via lui Fullajtar [fără cercetări]	În vile Promontor, spre gară, pe coasta văii	așezare și necropolă; mormânt de înmormântare: vase ceramice, piese Bz: brățară, cercei, topor cu aripioare	Ep. bronzului (obiectele s-au pierdut – info eronată)	RAR, 1949, pct. 2	- asociere mormânt înmormântare Ep. Bz – eronată
	Fullajtar = Cărnămidărie	punctul Fullajtar	- așezare: ceramică - necropolă: daltă, două brățări din bronz (din care una decorată)	Ep. Bronzului târzie - autorul susține că datarea pentru faza timpurie e greșită	GOGĂLTAN, 1999	asocierea cu topon. Cărnămidărie, sugerată de Medelet – incorectă
	[echivalență incorectă]					
	Vile Promontor sau Parcela lui Fullajtar	1,2 km SV de oraș, stânga CF Periam Valcani	pe o movilă de pământ: necropolă	Epoca bronzului (cultura Mureș)	LUCA, 2006 [Medelet, Bugilan, p. 166]	informații complete eronate
	Sănnicolau M. – Obiectiv 3 Vile Promontor/Via lui Fullajtar [periegează amplă – 2007]	46° 3.767'N; 20° 37.617'E	fragmente ceramice	Ep. bronzului, Per. sec. II-IV d.Hr.	MĂRUIA <i>et alii</i> , 2011	- situl e asociat cu punctul cunoscut în istoriograf., din poz. anterioare
	Vile Promontor-1 (Via lui Fullajtar)	localizare precisă	așezare	Ep. Bronzului, Per. sec. II-IV d.Hr.	Fișă RAN 2019 -după MĂRUIA <i>et alii</i> , 2011	-
	Vile	"Vile", la 500 m E de localitate	așezare	mil. II a. Chr.-Epoca bronzului	LMI 2010	- localizare incertă - toponim incomplet
	2.A.1. Mormântul cu urnă					
	Vile Promontor	Vile Promontor	mormânt: urnă, castron, 6 pandantive cu inel (posibil în urnă cu resturi de oase, deasupra castron): buton, inel, sârmă de Bz.	Ep. Bronzului târzie	BADER, 1983, după ms. KUHN (1913) și MEDELET, KAKUCS, 1978; STAVILĂ, 2015	locație zonală
2.B. Ceramica cenușie [Per. sec. II-IV d.Hr.?] [actual Sănnicolau Mare – Obiectiv 3]						
La S de cimitire [cimitirele orașului?]						
		În zona aflată la S de cimitire, în [pe] locul așezării de epoca bronzului	fragmente ceramice cenușiu-albastrii, decorate cu valuri	[Perioada sec. II-III d.Hr./Epoca migrațiilor (?)]	MILLEKER, 1906 (1909), p. 233, 287	preluat și deformat de RAR 1949, pct. 3

Cod RAN /LMI	TOPONIM din ISTORIOGRAFIE +[tip cercetare]	LOCALIZARE	DESCOPERIRI	DATE	SURSĂ ISTORIOGRAFICĂ	OBSERVAȚII
	<i>Cimitir S</i>	De la cimitir spre S	fragmente de vase ornamentate cu linii ondulate	Epoca migrațiilor (slavi)	RAR, 1949, pct. 11 – după Milleker	datură și atribuire culturală incerte
	<i>Sânnicolau M.–Obiectiv 3 [Vile Promontoriului – Fullajtár]</i> [perieghză 2019]	46° 37'67"N; 20° 37'617"E –aceiași punct ca MĂRUIA et alii, 2011	fragmente ceramice	Ep. neolitică Ep. bronzului; A doua Ep. a Fierului Per. sec. II-IV d.Hr.	Inedit-cercetare teren 2019 (<i>PUG</i>)	asociat de studiul nostru cu aşezările de Ep. bronzului şi sec. II-IV (2.A şi B)
2.C. Descoperirile Basarabi [cel mai probabil actual Sânnicolau Mare – Obiectiv 3]						
<i>RAN</i> 155537.02 ACTUALIZA- RE S.M.- 3 -	– fără toponim (ceramică Basarabi) [desc întâmplătoare] <i>La vii</i> [şăpături (rigole) podgorii] - fără toponim: malul Arancăi Așezarea Basarabi	în perimetrul localității, pe malul Arancăi Pe un deal (promontoriu), pe malul unui braț secat al Arancăi, numit și azi <i>La vii</i> malul Arancăi, în hotarul localității malul Arancăi, în hotarul localității	fragmente ceramice fragmente ceramice fragmente ceramice așezare	Prima epocă a fierului-Basarabi Prima epocă a fierului-Basarabi Prima epocă a fierului-Basarabi Prima epocă a fierului-Basarabi	GUMĂ, 1983 – după MEDELEŢ, KAKUCS, 1978 CEDICĂ, 1998 – după catalogul manuscris KUHIN, 1913 LUCA, 2006 Fișă RAN 2019	Fără context - se pierde locația -toponimul - fără locație; plan <i>Săliște 2004</i> eronat
3. FABRICA DE CĂRĂMIZI [actual Sânnicolau Mare – Obiectiv 1]						
3.A. Epoca “română”						
<i>RAN</i> 155537.16 <i>LMI</i> TM-I-s- B-06084 ACTUALIZA- RE	<i>Fabrica de cărămizi</i> [exploatare de sol a fabricii] <i>Cărămidărie</i> [primite de Kuhn în 1907] »mai spre E [primite de Kuhn în 1907] <i>Fabrica de cărămizi</i>	fabrica de cărămizi din <i>Sânnicolau Sârbes</i> (Torontal) Spre est de așezare [oraș], în direcția localității Saravale, pe terenul cărămidăriei de aici mai spre Est [de locul descoperirilor anterioare]	morminte: inel aur, 5 fibule, denar Hadrian; inel, ornament curea (Bz), mărgel (variate) morminte: vas la roată, diverse mărgel (dintre care una din Ag, 1 calce-don), fibulă, agrafă Bz. 2 cuțite fier, o seceră din fier, 2 piese os	Epoca romană, Perioada migrațiilor sec. II-III d.Hr. Probabil contemporane [sec.II-III d.Hr.]	HAMPEL, 1895 [Registrul Muzeului Național, Budapesta] MILLEKER, 1906 (1909), p. 233 <i>RAR</i> , 1949, pct. 7-informații mai vagi	context nclar-descoperiri muncitori

Cod RAN /LMI	TOPONIM din ISTORIOGRAFIE + [tip cercetare]	LOCALIZARE	DESCOPERIRI	DATE	SURSĂ ISTORIOGRAFICĂ	OBSERVAȚII
	<i>Fabrica de cărămizi</i> [periegheză – sept 1947]	pe teritoriul fabricii (în marile gropilor și la suprafața ceramică și oase umane)	așezare și necropolă (romane); în colecția propr.: vase cenușii, mărgelile lut, fibulă Bz+vase postrom	Epoca romană, Epoca postromană	<i>RAR</i> , 1949, pct. 8.b-info inedite Macrea, Moga – 1947	se atribuie, forțat, romanilor așezarea și necropola, și nu doar anumite artefacte [atribuire incertă]
	<i>Fabrica de cărămizi</i> [informații mai vechi]	pe teritoriul fabricii și a carierei de lut	vase, fibulă Bz cruciformă, monede, mărgelile fragm. ceramice romane (din sondaje)	Epoca romană (cimitir roman)	MOGA, GUDEA 1975, pct. A-b	
	[cercetare invazivă, sondaje – sept 1947]					
	<i>Fabrica de cărămizi</i> – Ob. 1 [periegheză – 2004 – 2007]	Nelocalizată – autorii propun radierea	-	-	MĂRUIA <i>et alii</i> , 2011	propunerea de radiere – nepotrivită
	<i>Fabrica de cărămizi</i>	1,5 km SE de localitate	Așezare	Epoca romană (sec. II-III)	Fișă <i>RAN</i> 2019 [se notează propunerea de radiere]	- localizare vagă - încadr. cult. incertă
3.B. Epoca Bronzului <i>RAN</i> 155537.05 ACEEAȘI LOCAȚIE CU 155 537.16	<i>Fabrica de cărămizi</i> [exploatarea de sol a fabricii 1909(?)]	"La Fabrica de cărămizi", la 1,5 km SE de localitate	Așezare romană	Epoca romană (sec. II-III)	LMI 2010	- localizare vagă; -- încadr. cult. incertă
	<i>Fabrica de cărămizi</i>	aprox. 1 km est de situl <i>Viile Promontor- Fullajtâr</i>	în trecut: inel de aur și alte antichități predate Muzeului Național Budapesta	Diferite epoci	KUHN, 1910	Locație zonală, date incertă
	<i>Fabrica de cărămizi</i>	la 1 km E de <i>Viile Promontor</i> , lângă Fabrica de cărămidă	3 șanțuri (1,8 m ad., 25–30 m lungime): vas decor (om, colibă, arbori), 4 conuri lut, rășnițe, cioburi, oase	Preistorie	<i>RAR</i> 1949, pct. 4, după Kuhn, 1910 și M. Petrescu Dâmbovița (info. inedite)	-
	<i>Fabrica de cărămidă</i> [din colecția propriet. – 1947]	De pe terenul fabricii lui Fullajtâr S., la E de fabrică	- 2 vase, 1 decorat cu incizii (om, colibă, copaci), 4 greutatea lut, frag rășniță - 3 șanțuri [...]	Probabil Epoca bronzului	MOGA, GUDEA, 1975, pct.A-a	Context și locație incerte
	<i>Căramidărie sau Fabrica de cărămidă</i>	aprox. 1 km est de situl <i>Viile Promontor – Fullajtâr</i>	depozit (?): 2 securi, brățări și un lanț (din Bz)	Epoca bronzului	LUCA, 2006	-
Asociat cu desc. vechi	<i>Căramidărie (Fabrica de cărămidă)</i>	circa 1 km est de necropola de la punctul <i>Viile Promontor</i>	Așezare	Epoca bronzului	Fișă <i>RAN</i> 2019	Context și locație incerte
	Sănicolau M. – Obiectiv 1 [<i>Fabrica de Cărămizi</i>]	46° 3.767'N; 20° 38.831'E	fragmente ceramice	Preistorie (Ep. me-talelor), Ev mediu (timpuriu)	Inedit-cercetare teren 2019 (<i>PUG</i>)	asociat de studiu nostru cu așezarea de Ep. Bz. (2.B.)

Cod RAN /LMI	TOPONIM din ISTORIOGRAFIE + [tip cercetare]	LOCALIZARE	DESCOPERIRI	DATE	SURSĂ ISTORIOGRAFICĂ	OBSERVAȚII
3. C. Epoca migrațiilor						
NONRAN ACEEAȘI LOCAȚIE CU 155 537.16	<i>Fabrica de cărămizi</i> [exploatare de sol a fabricii]	morminte de la <i>Sânnicolau Mare Sârbes</i> (Toronto), zona Fabricii de cărămizi	2 fibule și 1 inel [locație în: HAMPEL, 1895, KUHN, 1910]	Evul mediu-timpuriu [Migrații]	HAMPEL, 1897, 1905; MILLEKER, 1899, p. 113	cele 2 studii nu precizează locația
	<i>Cărămădării-desc. gepide</i>	în zona celor două cărămădării	piese aur și argint aurit	Gepizi [sec. V]	MEDELET, 1998, pt. 4	
	<i>Cărămădării – desc. avar</i> [cf. planșe colecția Kuhn]	artefacte descop. majoritar în cărămădăriile de la E de oraș și <i>Aranca-z</i> localității medievale <i>Jara</i>	vas lut, seceră, scăriță ș.a., cuțit (Fe) și alte obiecte	Ep. migrațiilor -perioadă avară	Medelet, 1998, poz. 5 - după colecț. KUHN	context incert al provenienței pieselor
4. CĂRĂMIDĂRIA VECHIE						
RAN 155537.06	<i>Cărămădăria Vechie</i> [periegeheză(?) – sept 1947]	mai la E de <i>Fabrica de cărămidă</i> , dincolo de calea ferată și cantonul vechi, în dreapta drumului spre Saravale	fragmente de vase și partea superioară de la o rășniță, romane	Epoca romană	RAR, 1949, pct. 8c - info inedite Macrea, Moga, 1947; MOGA, GUDEA, 1975, pct. B	- locație incertă ¹ - încadrare culturală incertă
	<i>Cărămădăria Vechie</i>	mai la est de <i>Fabrica de cărămidă</i>	fragmente ceramice romane, cimitir roman(?)	Epoca romană	LUCA, 2006	
		mai la est de Fabrica de cărămidă	așezare și necropolă	Epoca romană	Fișă RAN 2019, [după LUCA, 2006]	
5. CARTIERUL SIGHET [descoperire fără context-de RADIAT]						
RAN 155537.07 RADIERE	<i>Sighet</i> [desc. întâmplătoare Macrea, Moga – sept 1947]	O stradă din cartierul <i>Sighet</i>	fragm. cărămidă cu ștampila legiunii <i>XIII Gemina</i>	Epoca romană	RAR 1949-pct. 8e - info inedite Macrea, Moga, 1947	Fără context
	<i>Sighet – str. Grivița, nr. 5</i> [desc. întâmplătoare Macrea, Moga – sept 1947]	Poarta casei nr. 5, str. Grivița, cartier <i>Sighet</i> (și în curtea casei)-proven. necunoscută	Fragm. cărămidă cu ștampila <i>LEG XIII G. AVR VENT</i> +alte cărămizi	Epoca romană	MOGA, GUDEA, 1975, pct. D	Fără context
	<i>Cartierul Sighet</i>	Fără alte precizări	<i>“Aici pare a fi funcționat o așezare romană”</i>	Epoca romană (?)	LUCA, 2006, p. 227	Din descoperire întâmplătoare devine, eronat, așezare
	<i>Cartierul Sighet</i>	Fără alte precizări	așezare	Epoca romană	Fișă RAN 2019, [după LUCA, 2006]	
Non RAN izolată	<i>Fără locație</i> (Sânnicolau Mare-MBT, nr. inv. 7794)	fără context spațial	fragm. cărămidă cu ștampila <i>LEG XIII GEM AVR GODE</i> [S]	Epoca romană	FLUTUR, 2010	<i>nota 2</i> – nr. inv. eronat; colecț. <i>Fuchs</i> ² – fără context

Cod RAN /LMI	TOPONIM din ISTORIOGRAFIE + [tip cercetare]	LOCALIZARE	DESCOPERIRI	DATE	SURSĂ ISTORIOGRAFICĂ	OBSERVAȚII
6. MOVILELE DE PĂMÂNT						
6.A. Movilele de la Sănnicolau Mare – incluse în RAN³ [Repertoriul Medelet, Bugilan, 1987 revizuit de Bunoiu, Diaconescu, 2019]						
<i>RAN</i> 15537.09 ACTUALIZA- RE: M.8 POZIȚII <i>RAN</i> NOI M.9-11 M.15 M.16 M.23	<i>Movilele 1-6, 18</i> [movilele 5,6=actual <i>M.8</i> , <i>11</i>] <i>Movilele de epocă necunoscută de la Sănn. Mare</i> <i>Sănn.M.-Movila 8 [M.8]</i> <i>Sănn.M.-Movila 9 [M.9]</i> <i>Sănn.M.-Movila 10 [M.10]</i> <i>Sănn.M.-Movila 11 [M.11]</i> <i>Sănn.M.-Movila 15 [M.15]</i> <i>Sănn.M.-Movila 16 [M.16]</i> <i>Sănn.M.-Movila 23 [M.23]</i> [movila 18=actual <i>M. 23-?</i>]	6 km S de localitate, în stânga căii ferate Periam – Valcani <i>idem</i> Coordonate inedite Coordonate inedite Coordonate inedite Coordonate inedite Coordonate inedite Coordonate inedite Coordonate inedite - asocierea este incertă	grup de 7 movile grup de movile grup de 7 movile [fostul grup al movilelor 1-6,18]	neprecizată neprecizată neprecizată neprecizată neprecizată neprecizată neprecizată neprecizată neprecizată	MEDELET, BUGILAN, 1987, pct.1-6, 18 Fișă <i>RAN</i> 2019 Inedit – BUNOIU, DIACONESCU ⁴ , 2019 Inedit – BUNOIU, DIACONESCU, 2019 MEDELET, BUGILAN, 1987, pct.7-8 Fișă <i>RAN</i> 2019 Inedit – BUNOIU, DIACONESCU, 2019 MEDELET, BUGILAN, 1987, pct.10 LUCA, 2006, pct.4-e Fișă <i>RAN</i> 2019 MEDELET, BUGILAN, 1987, pct.11 Fișă <i>RAN</i> 2019	locație zonală, confirmate doar parțial Se pierde numele movilelor - asociate de noi cu grupul de movile 1-6 și 18 de la Medelet și Bugilan – movila 1 rămâne în această poziție <i>RAN</i> locație zonală Se pierde numele movilelor M.8 la MEDELET, BUGILAN, 1987 locație imprecisă Date spațiale eronate Date eronate – preluate: LUCA Se pierde informația despre <i>Seliște</i> Se pierde numele movilei
<i>RAN</i> 15537.10 ACTUAL. M.12	<i>Movilele 7-8</i> [movila 8=actual <i>M. 12</i>] <i>Movilele de epocă necunoscută de la Sănn. Mare</i> <i>S.M.-M.12</i> (fosta movilă 8) <i>Movila 7 –neverificată</i> <i>Movila 10 –</i> [neverificată 2019] <i>Fără nume</i>	în dreapta și în stânga căii ferate Periam – Valcani <i>idem</i> Coordonate inedite circa 7 km SE de oraș, în hotar cu satul Tomnatic circa 1,5 km SE de oraș, în hotar cu satul Tomnatic circa 1,5 km SE de oraș, în hotar cu satul Tomnatic NE de Căminidăria Vêche, în dreptul Troiței-intrare în oraș	două movile movile movilă movilă movilă movilă movilă	neprecizată neprecizată neprecizată neprecizată neprecizată neprecizată neprecizată	MEDELET, BUGILAN, 1987, pct.7-8 Fișă <i>RAN</i> 2019 Inedit – BUNOIU, DIACONESCU, 2019 MEDELET, BUGILAN, 1987 LUCA, 2006, pct.4-e Fișă <i>RAN</i> 2019 MEDELET, BUGILAN, 1987, pct.11 Fișă <i>RAN</i> 2019	locație zonală Se pierde numele movilelor M.8 la MEDELET, BUGILAN, 1987 locație imprecisă Date spațiale eronate Date eronate – preluate: LUCA Se pierde informația despre <i>Seliște</i> Se pierde numele movilei
<i>RAN</i> 15537.11 REVERIE.	<i>Movila 10 –</i> [neverificată 2019] <i>Fără nume</i>	circa 7 km SE de oraș, în hotar cu satul Tomnatic circa 1,5 km SE de oraș, în hotar cu satul Tomnatic circa 1,5 km SE de oraș, în hotar cu satul Tomnatic	movilă movilă movilă	neprecizată neprecizată neprecizată	MEDELET, BUGILAN, 1987, pct.10 LUCA, 2006, pct.4-e Fișă <i>RAN</i> 2019	locație imprecisă Date spațiale eronate Date eronate – preluate: LUCA
<i>RAN</i> 15537.12 RADIERE	<i>Movila 11 –</i> [de fapt, zona <i>Seliște</i> -MOGA, GUDEA, '75] <i>Movila de epocă necunoscută de la Sănn. Mare</i>	NE de Căminidăria Vêche, în dreptul Troiței-intrare în oraș <i>idem</i>	Zonă largă mai înaltă, natural = situl <i>Seliște</i> movilă	neprecizată neprecizată	MEDELET, BUGILAN, 1987, pct.11 Fișă <i>RAN</i> 2019	Se pierde informația despre <i>Seliște</i> Se pierde numele movilei

Cod RAN /LMI	TOPONIM din ISTORIOGRAFIE + [tip cercetare]	LOCALIZARE	DESCOPERIRI	DATE	SURSA ISTORIOGRAFICA	OBSERVAȚII
	<i>Ferma Nagy Berta</i> [sondaj – oct. 1905]	un punct mai ridicat al fermei <i>Nagy Berta</i>	punct mai ridicat – de forma unei movile	- fără descoperiri [posibil naturală]	KISLÉGH, 1912 (2015), p. 131	- locație vagă; - fără artefacte
<i>RAN</i> 155537.13 RADIERE	<i>Movila 14</i>	circa 8,4 km SV de oraș, la hotar cu satul Nerău	movilă	- fără descoperiri	MEDELEȚ, BUGILAN, 1987, pct.14	
	<i>Movila de epocă necunoscută de la Sânn. Mare</i>	<i>idem</i>	movilă	neprecizată	Fișă <i>RAN</i> 2019	Se pierde numele movilei
<i>RAN</i> 155537.14 ACTUALIZ.: <i>M.24</i>	<i>Movilele 15 și 16</i>	cca. 7 km SV de oraș, stânga drumului S. Mare – Nerău	două movile		MEDELEȚ, BUGILAN, 1987, pct.15–16	locație zonală
	<i>Movilele de epocă necunoscută de la Sânn. Mare</i>	<i>idem</i>	două movile	neprecizată	Fișă <i>RAN</i> 2019	se pierde numele movilelor
INCLUDE RE <i>RAN</i>	<i>S.M.-M.24</i> (fosta movilă 15)	Coordonate inedite	movile	neprecizată	Inedit – BUNOIU, DIACONESCU, 2019	<i>M.15,16</i> la MEDELEȚ, BUGILAN, 1987
	<i>S.M.-M.25</i> (fosta movilă 16)	Coordonate inedite				
<i>SARAVALE</i> <i>RAN</i> 158760.07 ACTUAL <i>SM-M.13</i>	<i>Saravale-movila 1</i> [actual la Sânnicolau Mare]	3,8 km vest de vatra satului, în hotar cu Sannicolau Mare	movilă	neprecizată	MEDELEȚ, BUGILAN, 1987, p.161	inclusă între hotar Saravale-S. Mare
	<i>Movila de epocă necunoscută de la Saravale</i>	<i>idem</i>	movilă	neprecizată	Fișă <i>RAN</i> 2019	Locație și încadr. adm. imprecise
	<i>S.M.-M.13</i> [fost Saravale – movila 1]	Coordonate inedite	movilă	neprecizată	Inedit – BUNOIU, DIACONESCU, 2019	
6.B. Movilele de la Sânnicolau Mare – neincluse în RAN						
<i>NONRAN</i> REVERIF.	<i>Movila 9</i> [<i>neverificată 2019</i>]	cca. 6 km SE de oraș, în hotar cu Saravale, lângă apă	movilă	neprecizată	MEDELEȚ, BUGILAN, 1987, p.165	locație imprecisă
<i>NONRAN</i> INCLUDE RE <i>RAN SM-M.17</i>	<i>Movila 12</i> [sondaj aug. 1933-?] [perieghetză 1978]	cca. 2 km V de oraș, în dreapta drumului spre Dudești	movilă: fragmente ceramice (din sondaj superficial și perieghetză)	Epoca bronzului	MEDELEȚ, BUGILAN, 1987, p.166-după Miloia, 1934	locație zonală
	<i>S.M.-M.17</i> (fosta movilă 12)	Coordonate inedite	movilă	neprecizată	Inedit – BUNOIU, DIACONESCU, 2019	<i>M.12</i> la MEDELEȚ, BUGILAN, 1987
<i>NONRAN</i>	<i>Movila 13 – Ana Major</i> [exploatare lut – ~1900]	6 km N de oraș, pe malul Mureșului, punct <i>Ana Major</i>	Movilă – distrusă de exploatare: 11 vase întregi (unele pierdute)	Epoca bronzului (faza timpurie)	MEDELEȚ, BUGILAN, 1987, p.166-după arhive Kühn	Locație incertă – posibil dispărută
INCERT	<i>Movila 17</i>	discutată la punctul <i>Seliște</i> (la final)				

Cod RAN /LMI	TOPONIM din ISTORIO- GRAFIE + [tip cercetare]	LOCALIZARE	DESCOPERIRI	DATE	SURSA ISTORIO- GRAFICA	OBSERVAȚII
6.B. Movilele din Pusta Bucova (incadrate eronat în <i>RAN</i> – Dudeștii Vechi ²) [Cercetările lui Kisleghi, 1900–1907]						
DUDEȘTI <i>RAN</i> 156721. 04 ACTUAL S.M. – M.18 [?]	<i>Bucova – tumul I (tumul)</i> [cercetare invazivă amatori- nov 1902]	la dreapta drumului (ce taie ferma în două) și vine dinspre drumul Sănn.-Dudești	tumul: schelet uman cu urme sicriu, verigă Ag, dinți de cal (răvășiți?)	Epoca migrațiilor	KISLÉGHY, 1912 (2015), p. 82–83	
	<i>Bucova I</i>	Lângă drumul Sănn. Mare- Dudeștii Vechi, pe dreapta	schelet în poziție chiricită, în „sicriu de lemn”	probabil perioada de tranzitie [?]	MEDELEȚ, BUGI- LAN, 1987, p. 112	localizare eronată- in- form. incomplete
	<i>Dudeștii Vechi- Bucova I</i>	Lângă drumul SM-Dudești, la dreapta	movilă funerară	Epocă necunoscută	Fișă <i>RAN</i> 2019	Localizare și încadrare adm. eronate
	<i>Sănnicolau Mare – M.18</i>	Coordonate inedite	movilă	neprecizată	Inedit – BUNOIU, DIACONESCU, 2019	asociat de noi cu <i>Bu- cova I</i>
<i>RAN</i> 156721. 05 ACTUAL S.M. – M.19	<i>Bucova – tumul II</i>	-coordonate exacte (46° 3' 57" N; 38° 11' 40" E) de pe harta 1894; nici 600 m S de centrul fermei Bucova, 120 pași la dreapta drumului ce coboară spre S de la fermă	Tumul; M.1: schelet orientat SV-NE, nastruri bronz, 1 disc cu călăreț stilizat, vârf săgeată fier, 32 fragm mărgelă sticlă opali- zată; M.2: schelet parțial, deranjat	mormântul 1: epoca migrațiilor; mor- mântul 2: posibil preistoric	KISHLEGI, 1904; HAMPEL, 1907; KISLÉGHY, 1912 (2015), p. 52, 78–80, 90	2015, p. 90 – editorul (E.G.) greșete zicând că Kisleghi se înșală scriind la latitudine min. 3 în loc de 4; – eronat denumită <i>mo- vila III</i>
	<i>Bucova II</i>	600 m sud de mijlocul fermei	- schelet de copil - mai multe schelete	Per. migrațiilor neprecizată	MEDELEȚ, BUGI- LAN, 1987, p. 112	locația exactă se pierde
	<i>Dudeștii Vechi- Bucova II</i>	600 m sud de mijlocul fermei	2 morminte	Ep. migrațiilor (VI-X) Ev mediu (sec. X-XV)	Fișă <i>RAN</i> 2019	încadrare administrati- vă eronată
	<i>Sănnicolau Mare – M.19</i>	Coordonate inedite	movilă	neprecizată	Inedit – BUNOIU, DIACONESCU, 2019	asociat de noi cu <i>Bu- cova II</i>
<i>RAN</i> 156721. 06 ACTUAL S.M. – M.20	<i>Bucova – movila III</i>	150 m NV față de <i>Bucova II</i> , pe același răzor	mormânt: schelet om, craniu cal; inventar Bz: pandantiv cu globuleț, 6 ornam. (scut), 3 nasturi; Fe: tolbă, vf. săgeți, 2 scărițe șa		KISHLEGI, 1904 HAMPEL, 1907 KISLÉGHY, 1912 (2015), p. 90–99	
	Bucova III	150 m NV față de <i>Bucova II</i>	mormânt inhumăție cu arme, piese harnașament	sfârșitul mileniului I e.n.	MEDELEȚ, BUGI- LAN, 1987, p. 112	
	<i>Bukova Pusta III / site 23</i> [periegheză]	46° 3' 57.39"N; 20° 31' 32.35"E	movilă așezare	-	CIOCANI, JOZSA, 2015, pct. 23	- plasarea așezării aici – incertă; info. personală CIOCANI

Cod RAN /LMI	TOPONIM din ISTORIOGRAFIE + [tip cercetare]	LOCALIZARE	DESCOPERIRI	DATE	SURSĂ ISTORIOGRAFICĂ	OBSERVAȚII
	<i>Dudeștii Vechi- Bucova III</i>	150 m NV de movila 156721.05	movilă	La Tène (sec. I î.Hr.)	Fișă RAN 2019	- locație imprecisă - confuzie la datare
	<i>Sânnicolau Mare – M.20</i>	Coordonate inedite	movilă	neprecizată	Inedit – BUNOIU, DIACONESCU, 2019	asociat și de studiul nostru cu <i>Bucova III</i>
RAN 156721.07 ACTUAL SM-Ob.25 și M.21	<i>Pusta Bucova – movila IV</i>	- coord. geografice exacte (46° 4' 27" N; 38° 12' 17" E) de pe harta 1894; imediat lângă hotarul estic al <i>Pustei Bucova</i>	așezare neolitică: vase și fragm. ceramice, unelte litice, bile lut, oase animale; <i>așezare mai nouă</i> : vase ceram.; morminte cu schelete complete /parțiale: M1: frag. fier; M2: 2 scărițe ș.a, săgeată Fe; M.3: verigă Ag, cuțit, 3 vf săgeți, zăbală, 2 scărițe ș.a, 2 cataramă; craniu, copite cal, M.4-M.13: schelete, unele cu urmă de sicriu, 4 din ele: piese mărunte fier	Epoca neolitică (așezare); <i>O epocă mai târzie</i> (așezare); Epoca migrațiilor-călăreți maghiari (morminte) Posibil altă epocă, cel mai devreme a migrațiilor (morminte)	KISLÉGH, 1907; 1912 (2015), p. 99–113; HAMPEL, 1907-p.132, Pl. 23 (foto artefacte)	
	[cercetare invazivă amplă amatori-oct 1903-martie 1904]					
	<i>Bucova IV</i>	La hotarul (vechi) dintre <i>Pusta Bucova</i> -Cenadul Sârbesc	așezare: posibil tell necropolă; 17 morminte	Neolitic (Cris)	MEDELEȚ, BUGI-LAN, 1987, p. 112	locația exactă se pierde
	<i>Sânnicolau Mare. Punct Bucova Pusta IV</i> [cercetare sistematică]	punctul <i>Bucova Pusta IV</i>	așezare tumul	Neolitic (Starč.-Cris) Ep. cuprului (Baden) Ev. mediu (s. VIII-IX)	DIACONESCU <i>et alii</i> , 2015 și 2016	locație imprecisă
<i>Bucova Pusta IV</i> [Sânn. Mare – Ob.25] [Sânn. Mare – M.21]	<i>Dudeștii Vechi- Bucova IV</i>	<i>Bucova Pusta IV</i> , la hotarul cu Cenadul Sârbesc	așezare movilă	Neolitic (Starč.-Cris) Ev. mediu (sec X-XI)	Fișă RAN 2019	- locație imprecisă - încadrare administrativă eronată
		46° 4.380'N; 20° 32.219'E	așezări: structuri, frag. ceramice; morminte	Neolitic (Starč.-Cris) Ep. Bz (târzie)	KRAUSS <i>et alii</i> , 2016, 2018	Indicativele noi, nume- rice, propuse de studiul nostru
		46° 4.400'N; 20° 32.249'E	tumul funerar: morminte	Ep. cuprului (Baden) Ev. mediu (s. VIII-IX)		

Cod RAN /LMI	TOPONIM din ISTORIOGRAFIE + [tip cercetare]	LOCALIZARE	DESCOPERIRI	DATE	SURSA ISTORIOGRAFICA	OBSERVAȚII
RAN 156721.08 NEIDENTIFICATĂ	Bucova – Movila Waltrich [Bucova VI]	În dreapta drumului public Cenad-Ne-rău, pe râzoru n-uit mit <i>Vondere Banka</i> , lângă ferma Bucova: 2 movile	Movila 1: jumate schelet, craniu cal, 2 cuite, zăbală, scărițe șa (Fe); M.2: schelet chiric, capul spre V; M.3:schelet, oase cal, brătară, scărițe, 2 verigi Ag, cuțit, vf. săgeți; M.4: craniu uman, 5 plăcuțe rom-boidale Bz., pandantiv, ceașcă; re-cuperate muncitori: vas lut, very-gă Ag, 5 mărgel sticlă, brătară, plăcuțe Bz, unealtă Fe, spin să-geată, oase cal (2 scărițe dispărute)	Epoca migrațiilor sec IV-V (germani, huni) -scărițele de fier; ultimele secole [ale mileniului?]- ceașca din M.4; sec. IX – denar bava-rez de argint	KISLÉGHIL, 1912 (2015), p. 113–117	Locație imprecisă, zonală
	[exploatare sol și cercetare invazivă amatori-mai 1904]					
	Dudeștii Vechi- Bucova V	<i>Vondere Banka</i> , situl nu e loca-lizat precis	morminte (deranjate)	Epoca migrațiilor	Fișă RAN 2019	încadrare administrati-vă eronată
RAN 156721.09 ACTUAL S.M.-Ob. 24 AȘEZARE	Bucova-movila VI [cercetare invazivă amatori-aug, dec 1905]	600 m S de <i>movila IV</i> din <i>Bucova</i>	așezare: 4 vase ceramice (+fragm), bile de lut, oase animale	Epoca neolitică: contemporană cu <i>Bucova IV</i>	KISLÉGHIL, 1912 (2015), p. 129, 133–135	locație imprecisă, zo-nală
	Bukova Pusta VI și VII / site 3 [periegeheză]	46° 4'3.10"N; 20°32'20.17"E	așezare: fragm. ceramice pe un areal de 20 m diam	Epoca neolitică: <i>Star-ceno Criș</i>	CIOCANI, JOZSA, 2015, pct. 3	echivalare eronată cu <i>Bucova VII</i>
	Sânnicolau Mare – Obiectiv 24	Coordonate inedite	fragmente ceramice	Epoca neolitică: <i>Star-ceno Criș</i>	Inedit – BUNOIU, DIACONESCU, 2019	Aceeași așezare cu poz. anterioară
RAN 156721.10 NEIDENTIFICATĂ	Bucova – fără indicativ [Bucova VII] [cercet. inv. am.-aug 1905]	600 m sud de 156721.07 lângă <i>Humca Mare</i> (Cenad)	așezare de tip <i>tell</i>	Ep. neolitică (Starč.), Ep. migrațiilor	Fișă RAN 2019	încadrare administrati-vă eronată
	Bucova VII	40 de pași S de <i>Bucova VI</i>	ridicătură: schelet cu capul spre V și picioarele chiric-te, fără inventar	incertă	KISLÉGHIL, 1912 (2015), p. 130	locație imprecisă, zo-nală
	Dudeștii Vechi- Bucova VII	40 de pași S de <i>Bucova VI</i>	Sub movilă: un schelet în poziție chirică	Per. de tranziție (?) [Eneolitic-târziu]	MEDELEȚ, BUGI-LAN, 1987, p. 113	locație imprecisă
RAN 156721.11 NEIDENTIFICATĂ	Bucova-fără indicativ [Bucova VIII]	40 de pași S de [punctul RAN] 156721.09.	movilă	Eneolitic-târziu	Fișă RAN 2019	încadrare administrati-vă eronată
	[cercetare invazivă amatori-aug 1906]	Stânga drumului Cenad-Ne-rău, la 1300 m E față de <i>Pusta Bucova</i>	mormânt: schelet cu capul spre SV, craniu și picioare de cal, 6 vf săgeți și cuțit Fe., lamelă os, ca-taramă, amnar, scăriță șa	Epoca migrațiilor (călareț maghiar)	KISLÉGHIL, 1912 (2015), p. 140–142	locație imprecisă, zo-nală
	Dudeștii Vechi- Bucova VIII	1300 m E de <i>Pusta Bucova</i>	movilă: mormânt de călareț	Epoca migrațiilor (?)	MEDELEȚ, BUGI-LAN, 1987, p. 113	locație și mai imprecisă

Cod RAN /LMI	TOPONIM din ISTORIO- GRAFIE + [tip cercetare]	LOCALIZARE	DESCOPERIRI	DATE	SURSĂ ISTORIO- GRAFICĂ	OBSERVAȚII
	<i>Dudeștii Vechi- Bucova VIII</i>	1300 m E de <i>Pusta Bucova</i>	movilă: mormânt de călăreț	Epoca migrațiilor (?)	Fișă <i>RAN</i> 2019	încadrare administrativă eronată
CENAD <i>RAN</i> 156268.11 ACTUAL <i>SM –M.1</i>	<i>Hunca Mare</i> [cercetare invazivă amatorii- sept-oct 1907]	1100 m SE de <i>Pusta Bucova</i> , semnată pe harta militară [1894] sub acest nume	M.1: schelet uman, sicriu lemn, 2 scărițe șa, lamă cuțit, vf. săgeți, 1 zăbală, toate din fier; M.2: sche- let cu ocră, lame litice, așchii silix; »ceramică	Neolitic (M.2); La Tène [sec. II-IV d.Hr?] (ceramică); Ep migrațiilor (M.1)	KISLÉGH, 1912 (2015), p. 149–152	
	<i>Bucova IX</i>	1100 m SE de <i>Hunca Mare</i> [de fapt de la <i>Pusta Bucova</i>]	mormânt cu sicriu, arme și piese harnașament și mormânt cu schelet chiruit	Eneolitic (M.2) și La Tène (cum zice Kisléghi)	MEDELEȚ, BUGI- LAN, 1987, p. 113	confuzie de locație– 1100m de la <i>H. Mare</i> , în loc de <i>P. Bucova</i>
	<i>Cenad – Hunca Mare/ Pus- ta Bucova</i>	7 km SV de Cenad, câteva sute m N de drum Sănn.- Dud.	movilă	Neprecizată	MEDELEȚ, BUGI- LAN, 1987, p. 116–17	- eronat la Cenad - se pierde datarea
	<i>Cenad -Bucova</i>	Fără alte precizări	movilă	neprecizată	Fișă <i>RAN</i> 2019	încadrare administrati- vă eronată
	<i>Hunca Mare- Pusta Bucova</i> [periegeză]	46° 3'55.83"N; 20°32'24.03"E	movilă (fragm. ceramice la suprafață-Kalciov, '99)	ceramica: Ep. bron- zului + Sec II-IVd. Hr.	CIOCANI, JOZSA, 2015, pct. 24	Inform. preluate KAL- CIOV, 1999?
6.C. Movilele de la Sănnicolau Mare – inedite [Repertoriul <i>DJCT</i> – Bunoiu, Diaconescu, 2019]						
INEDIT INCLU-DERE ÎN <i>RAN</i>	<i>Sănn.M.–Movila 2 [M.2]</i>	Coordonate inedite	movilă de pământ	neprecizată	Inedit – BUNOIU, DIACONESCU, 2019	
	<i>Sănn.M.–Movila 3 [M.3]</i>	Coordonate inedite	movilă de pământ	neprecizată		
	<i>Sănn.M.–Movila 4 [M.4]</i>	Coordonate inedite	movilă de pământ	neprecizată		
	<i>Sănn.M.–Movila 5 [M.5]</i>	Coordonate inedite	movilă de pământ	neprecizată		
	<i>Sănn.M.–Movila 6 [M.6]</i>	Coordonate inedite	movilă de pământ	neprecizată		
	<i>Sănn.M.–Movila 7 [M.7]</i>	Coordonate inedite	movilă de pământ	neprecizată		
	<i>Sănn.M.–Movila 14 [M.14]</i>	Coordonate inedite	movilă de pământ	neprecizată		
	<i>Sănn.M.–Movila 22 [M.22]</i>	Coordonate inedite	movilă de pământ	neprecizată		
	<i>Sănn.M.–Movila 26 [M.26]</i>	Coordonate inedite	movilă de pământ	neprecizată		
7. ZONA PUSTA BUCOVA – Alte descoperiri						
NONRAN	<i>Înălțimea Antonius/</i>	Pe agul III.1, întins imedi- at lângă hotarul "Izlaz" din Dudeștii Vechi, care atinge drumul spre Sănn. Mare	denar argint Antonius Pius, fragm. ceramice cenușii la roată și mână, fusatolă	La Tène [Probabil perioada sec II-IV d.Hr.]	KISLÉGH, 1912 (2015), p. 148–149	localizare incertă – posibil în hotarul Dudeștii Vechi
	<i>Înălțimea Bucova III.1</i> [cercetare invazivă amatorii- aug 1907]					

Cod RAN /LMI	TOPONIM din ISTORIOGRAFIE + [tip cercetare]	LOCALIZARE	DESCOPERIRI	DATE	SURSA ISTORIOGRAFICĂ	OBSERVAȚII
NONRAN	Bucova-ziduri de fundație [Pusta Bucova N] [cercetare invazivă amatori- oct-nov 1902]	980 m NV pe drumul de la f. <i>Bucova</i> și de aici, vertical, 460 m NE, în dreptul cifrei 7 de la cota 87 de pe hartă (1894); așezarea: de la 2–300 m N de f. <i>Bucova</i> și până la cursul Arancăi	ziduri de fundație din cărămidă, 3 monede argint medievale, cranii umane; ceramică, cărămidă la suprafață - cca 1 km ²	Epoca medievală, sec. XIV-XV (?)	KISLÉGHY, 1912 (2015), p. 80–82, 142	localizare imprecisă, zonală
VERIFI-CARE TEREN	mai la S-parcela 4955 [Pusta Bucova N] [cercetare invazivă amatori- aug-sept 1906]	La S de săpătura din 1902, la o distanță cât bate pușca, mai aproape de <i>P. Bucova</i> - considerată aceeași așezare	fragmente ceramice la roată, oase, potcpavă, lamă cuțit, placă bronz, bilă piatră,	Ev mediu (epoca angevină) [sec. XIV]	KISLÉGHY, 1912 (2015), p. 142–144	
8. PUNCTUL JARA						
RAN 155537.15 ACTUALIZARE LOCAȚIE	Malul Arancăi-Jara [cf. planșe colecția Kuhn] Jara Jara	cărmidării și pe malul râului <i>Arancă-z</i> localități med. <i>Jara</i> în preajma celor două cărămidării în preajma cărămidărilor de la est de oraș	Vas lut, secetă, scăriță șa, cuțit (Fe) și alte obiecte piese așezare	Ep migrațiilor-perioadă avară Ep migrațiilor-perioadă avară Ep migrațiilor-perioadă avară	MEDELET, 1998, pct. 5- cf. col. Kuhn LUCA, 2006, p. 228 Fișă RAN 2019	context și locație incerte asociere eronată a punctului <i>Jara</i> cu zona cărămidărilor
9. DESCOPERIRILE RECENTE-EDITE (periegheră)						
9.A. Descoperirile editate incluse în RAN [cercetările echipei UVV – nov. 2007]⁸						
RAN: 155537.17	S.M. – Obiectiv 4-Odaia Lupului	46° 3.050'N; 20° 37.533'E	tumul și așezare (frag. ceramice)	Ep. bronzului, Ev mediu	MĂRUIA <i>et alii</i> , 2011, p. 456 (Fig. 1,2)	În fișa manuscris-tumul= S.M.-M.2
155537.18	S.M. – Obiectiv 5-Viile Pro-motor 2	46° 3.167'N; 20° 37.167'E	fragmente ceramice	Preistorie (bz?), sec. II-IV d.Hr.		
155537.19	S.M. – Obiectiv 6-Sănnico-lau Mare SV	46° 3.100'N; 20° 36.700'E	fragmente ceramice	Ep. bronzului, sec. II-IV d.Hr., Ev mediu		
155537.20	S.M. – Obiectiv 7-Sănnico-lau Mare S	46° 3.333'N; 20° 36.833'E	fragmente ceramice	Preist (Ep. Bz?), sec. II-IV d.Hr., Ev mediu	MĂRUIA <i>et alii</i> , 2011 și cercetare PUG 2019	Propunem restrângerea perimetrului
155537.21REV.	S.M. – Obiectiv 8-Groapa de gunoi	46° 3.367'N; 20° 37.633'E	fragmente ceramice	Preistorie (epocă nedeterminată)		
155537.22	S.M. – Obiectiv 9-Odaia Lupului V	46° 3.183'N; 20° 37.450'E	fragmente ceramice	Preistorie (?)	MĂRUIA <i>et alii</i> , 2011, p. 456 (Fig. 1,2)	

Cod RAN /LMI	TOPONIM din ISTORIOGRAFIE + [tip cercetare]	LOCALIZARE	DESCOPERIRI	DATE	SURSĂ ISTORIOGRAFICĂ	OBSERVAȚII
155537.23 RADIARE	<i>S.M. – Obiectiv 10-Str Comarii E</i>	46° 3.591'N; 20° 37.684'E	fragmente ceramice	Ep. bronzului, sec. II-IV d.Hr., Ev mediu	MĂRUIA <i>et alii</i> , 2011, p. 456 (Fig. 1,2)	- propunem comasarea în același perimetru cu <i>S.M.</i> – <i>Obiectiv 3</i> ; - Ev mediu–incert
155537.24 RADIARE	<i>S.M. – Obiectiv 11-Viile Promotor V</i>	comasare cu <i>S.M.-Ob.3</i>	fragmente ceramice	Ep. Bz., sec. II-IV d.Hr.	inedit-cercetare <i>PUG</i>	
155537.25	<i>S.M. – Obiectiv 12-Seliște NV Promotor V</i>	46° 3.650'N; 20° 37.667'E	fragmente ceramice	Ep. Bronzului, sec. II-IV d.Hr.		
155537.26 XTINDERE	<i>S.M.-Obiectiv 13-Seliște NV Viile Promotor E</i>	46° 4.350'N; 20° 39.283'E	fragmente ceramice	Preistorie, ev mediu	MĂRUIA <i>et alii</i> , 2011, p. 456 (Fig. 1,2)	Faza preistorică–nedescoperită (?)
		46° 3.783'N; 20° 37.917'E	fragmente ceramice	sec. II-IV d.Hr.		
				Preistorie, + 1 fragm sec. II-IV d.Hr.	Inedit – cercetare teren 2019 (<i>PUG</i>)	
9.B.Descoperirile editate neincluse în RAN						
<i>NONRAN</i> INCLUDE-RE <i>RAN</i>	<i>S.M. – “Săliște” [S.M. – Obiectiv 14] [periegheză 2011, 2014]</i>	46° 4' 50" N, 20° 39' 57" E (linia fortificației-vezi imagini și coord. tabel)	așezare (fragmente ceramice) și fortificație (val+șanț pământ)	Epoca bronzului, faza târzie (STAVI-LĂ, 2015, p. 236)	DOROGOSTAISKY, ARDELEAN, 2014, pct.5	numit <i>Săliște</i> – (fost <i>SM 15, SM 1</i>) – a nu confunda cu <i>Săliște</i>
<i>NONRAN</i> INCLUDE-RE <i>RAN</i>	<i>Site 5-La Stuf / Kalciov 15</i>	46° 4' 18.31" N; 20° 33' 57.33" E	așezare de tip tell	Neolitic-Vinča [Tisa –inform. CIOCANI]	CIOCANI, JOZSA, 2015, pct. 5	lipsește perimetrul sitului
	<i>S.M. – Obiectiv 15</i>	46° 4' 18.14" N; 20° 33' 54.34" E [coordonatele finale]	fragm. ceramice	Preistorie; Ev mediu-timpuriu	Inedit – BUNOIU, DIACONESCU, 2019	
INCLUDE-RE <i>RAN</i>	<i>Site 6 / Kalciov 21 [S.M. – Obiectiv 16]</i>	46° 1' 59.59" N; 20° 33' 28.00" E	așezare multistratificată	Neolitic, [Ep. Bz.] sec. II-IV, Ev mediu	CIOCANI, JOZSA, 2015, pct. 6	lipsește perimetrul - datare incertă ⁹
10. DESCOPERIRILE ACTUALE-INEDITE (periegheză)						
10.A. Cercetările de teren UVT [PUG – 2019]						
INEDIT	<i>S.M. – Obiectiv 17 [Între Seliști] [periegheză - 2011(?)]</i>	46° 4.632'N; 20° 39.700'E	fragm. ceramice	Epoca bronzului(?) Sec. II-IV d.Hr.	Inedit-cercetare MĂRUIA, 2011	(fost <i>SM 14</i> -bilet teren)
INEDIT	<i>S.M. – Obiectiv 18 [Lânărie]</i>	46° 4.726'N; 20° 38.656'E	fragm. ceramice	Ev mediu (timp.?)	Inedit – cercetare 2019 PUG	
INCLUDE-RE <i>RAN</i>	<i>S.M. – Obiectiv 19 [Lânărie E]</i>	46° 4.789'N; 20° 38.714'E	fragm. ceramice	Preistorie (nedef.)		
	<i>S.M. – Obiectiv 20 [Lânărie V]</i>	46° 4.777'N; 20° 38.165'E	fragm. ceramice	Ev mediu (timp.?)		
	<i>S.M. – Obiectiv 21 [Stație Trafo/Lara]</i>	46° 3.968'N; 20° 39.934'E	fragm. ceramice	Preistorie (nedef.), Ev mediu (timp.)		
	<i>S.M. – Obiectiv 22 [Promontor S]</i>	46° 3.591'N; 20° 38.133'E	fragm. ceramice	Preistorie (nedef.)		
	<i>S.M. – Obiectiv 23 [Promontor N]</i>	46° 3.944'N; 20° 38.099'E	fragm. ceramice	Ev mediu (timp.)		

Cod RAN /LMI	TOPONIM din ISTORIO- GRAFIE + [tip cercetare]	LOCALIZARE	DESCOPERIRI	DATE	SURSĂ ISTORIO- GRAFICĂ	OBSERVAȚII
10.B. Cercetările de teren DJCT (Bunoiu, Diaconescu) [2019]						
EDIT-RAN	<i>S.M. -Obiectiv 24=Bucova VI = CIOCANI, JOZSA, 2015, pct. 3</i>				Vezi descriere la categoria 6.B. – punctul <i>Bucova VI</i>	
EDIT-RAN	<i>S.M. -Obiectiv 25=Bucova IV</i>				Vezi descriere la categoria 6.B. – punctul <i>Bucova IV</i>	
INEDIT INCLUDE RAN	<i>S.M. – Obiectiv 26</i>	45° 59.222'N; 20° 35.847'E	fragm. ceramice	Preistorie; Ev mediu	Inedit – BUNOIU,	
	<i>S.M. – Obiectiv 27</i>	45° 59.213'N; 20° 35.680'E	fragm. ceramice	Preistorie (nedef.)	DIACONESCU, 2019	
	<i>S.M. – Obiectiv 28</i>	45° 59.868'N; 20° 35.153'E	fragm. ceramice	Epoca bronzului		
	<i>S.M. – Obiectiv 29</i>	46° 4.053'N; 20° 33.952'E	fragm. ceramice	Epoca bronzului		
	<i>S.M. – Obiectiv 30</i>	46° 0.764'N; 20° 39.821'E	fragm. ceramice	sec. II-IV d.Hr.		
10.C. Alte descoperiri¹⁰						
INEDIT INCLUDE RAN	<i>S.M. – Obiectiv 31- fortificație (?)</i>	46° 0.334'N; 20° 35.121'E + val de pământ -incomplet	fragm. ceramice	Ep. bronzului (?)	Inedit – perieghză DOROGOSTAIKY	perimetre incerte -RE- VERIFICARE
	<i>S.M. – Obiectiv 32</i>	46° 4.295'N; 20° 40.162'E				
11. DESCOPERIRILE IZOLATE						
11.A. Include în RAN						
RAN 15537.01 RADIARE	- fără toponim (ceramică neolitică) [din colecția Kuhn]	din mai multe puncte ale orașului	fragmente ceramice	Neolitic (<i>Tisa, Tiszapolgar, Bucovăț</i>)	LAZAROVICI, 1979 – după MEDELEȚ, KAKUCS, 1978	Fără locație
	- fără toponim	în hotarul localității	ășezare (<i>Tiszapolgar</i>) ceram. <i>Tisa, Bucovăț</i>	Neolitic (<i>Tisa, Tiszapolgar, Bucovăț</i>)	LUCA, 2006	Fără context
	<i>ășezarea neolitică de la Sânnicolau Mare</i>	în hotarul localității	ășezări	Neolitic (<i>Tisa, Tiszapolgar, Bucovăț</i>)	Fișă RAN 2019	- fără context; plan <i>Săliște-1999</i> -eronat
11.B. Neincluse în RAN						
NONRAN DESCOP. IZO- LATĂ	<i>Tezaurul de aur de la Sânnicolau Mare</i> [șăparea unui șanț din via unei gră- dini – 3 iulie 1799]	Cartier Sighet, Str. Como- rii, nr. 19 [46° 3.562'N; 20° 37.322'E]	23 de vase de aur (9,9 kg), amplu decorate, unele cu scriere	Epoca migrațiilor/ Evul mediu-timp. (datări care variază între sec.VI-IX)	ARNETH, 1850; HAMPEL, 1884; 1894, 1905; MILLEKER, 1899	Tezaur izolat – cel mai probabil neasociat cu o ășezare
	<i>Comoara din os</i> [desc. muncitori – 1881]	de-a lungul unui drum, la Sânnicolau Mare	os mare, plin cu 30 de medalii de argint	Sec. XIII (una? din medalii)	TRET, 1881 BERKESZI, 1907	Fără context
	<i>Mormânt avar</i> [perieghză 1992]	La E de oraș, în hotar cu Saravale, în preajma Aran- câi, buza unui canal	schelet cu inventar: șase butoni, 2 aplici, fusaioală, mărgea, tije	Epoca migrațiilor- avari (sec VII)	Medeleț, 1998	Locație incertă

Cod RAN /LMI	TOPONIM din ISTORIOGRAFIE + [tip cercetare]	LOCALIZARE	DESCOPERIRI	DATE	SURSA ISTORIOGRAFICA	OBSERVAȚII
	<i>Pivnița din oraș – Pirostrii</i> [la săparea unei pivnițe din sat]	~1 km V de situl din <i>Vile Promontor</i> , lângă Aranca, în int. satului [orașului]	3 pirostrii lut, oase cenușă	Neprecizată	KUHN, 1910	Locație incertă
	<i>Suporturi frigări</i>	1 km de <i>Vile Promontor</i> , pe malul Arancăi	3 suporturi frigări lut, oase animale, cenușă	Probabil din A doua epocă a fierului	<i>RAR</i> , 1949, pct.6	
	<i>Daltă cupru – fără loc.</i>	Loc neprecizat			VULPE, 1975, p. 81-comunicare M. Rusu	Fără context
	<i>Topor șlefuit</i> [Fortuit, izolat]	La V de oraș, într-un șanț de irigație	Topor șlefuit din ser-pentină [rocă]	Neolitic-Ep Bronzului	<i>RAR</i> 1949, pct.1 DUDAS, 1901	Fără context
12. MĂNĂSTIREA KEMENCHE (punctul MINA MAJOR) –hotar Saravale [încadrate de istoriografia veche la Sănnicolaului Mare]	<i>Brățară de bronz-fără locație</i>	Locație neprecizată	Brățară de bronz	Ep. bronzului-final	<i>RAR</i> , 1949, pct.5-MBT	Fără context
	<i>Mina Major</i>	la NE de oraș, pe malul Mureșului, zona fermei <i>Mina Major</i> , zonă dig	morminte de înhumatie: ulcioare, brățări de bronz, săbii, schelet de cal	Epoca romană	MILLEKER, 1899	-date eronată a mormintelor; toponim modificat: <i>Mina</i> în loc de <i>Lina</i>
	[cu ocazia săpăturilor de înălțare a digului: 1896]					
	<i>Schitul Sfântului Gerard/ Csoszbaș, după Lina Major</i> [dezvelire ruine: 1896] [măsurători teren: 1904–5]	coord. geografice (46° 8' 43" N; 38° 21' 36" E) de pe harta 1894; între dig și casă paznic, după ferma <i>Lina</i> , spre Igrăș	Biserica-ziduri de fundație din piatră și cărămidă	Epoca medievală	KISHLEGI, 1912 (2015) p. 118–119, 127–128	-
	<i>Sănnicolau Mare -Ferma Nina</i> [de fapt <i>Lina</i>]	lângă ferma <i>Nina</i> , la casa paznicului de la dig	ziduri de fundație ale unei clădiri de piatră cu coloane	Ep. romană	<i>RAR</i> , 1949, pct. 8a.	- se pierde locația exactă; anul săpăturilor e eronat;
	[săpăturile de înălțare a digului 1869]		schelte, vase de tip roman (?), săbii și brățări de bronz, 1 schelet de cal	Probabil prefeudale /Epoca migrațiilor (<i>RAR</i> -online)		- încadrare eronată la Sănnicolau Mare
	<i>Mina Major</i>	în zona fermei <i>Mina Major</i> , pe malul Mureșului, la NE de oraș	printre altele: mormânt înhumatie și un mormânt de cal	Epoca migrațiilor (sec. VI-VIII)	MEDELET, 1998, p. 308; LUCA, 2006, p. 228	Incomplet – nu se amintesc zidurile fundației de piatră
	<i>Saravale-fără locație</i>	fără locație	ruină biserică asoc. cu ruină clădire (mă-năst.?)	Ev mediu	LUCA, 2006, p. 217	după Rusu et alii 2000
	<i>Mănăstirea Keme(n)che</i>	malul Mureșului, la circa 11 km în aval de Igrăș	mănăstire (ziduri de fundație)	Ep. medievală (sec. XII – sec. XIII)	ȚEICU, 2007, p. 81, 100–101	locație imprecisă

Cod RAN /LMI	TOPONIM din ISTORIOGRAFIE + [tip cercetare]	LOCALIZARE	DESCOPERIRI	DATE	SURSĂ ISTORIOGRAFICĂ	OBSERVAȚII
	<i>Mănăstirea Kemeche de la Saravale</i>	punct Săliște (Kemeche), 11 km aval de Igrîș	11 structură de cult (mănăstire)	Ep. medievală (sec. XII – sec. XIII)	Fișă RAN 2019 [preia ȚEICU, 2007]	locație vagă
	<i>Saravale-Obiectiv 1 – Mănăstirea Kemeche/Schitul Sf. Gerard</i>	46° 8.640' N; 20° 41.583' E	mănăstire (ziduri de fundație)	Ep. medievală (sec. XII – sec. XIII)	Studiu PUG 2019	

¹ Descrierea spațială plasează numai zonal descoperirile; nu am reușit identificarea punctuală a toponimului "Cărmidăria Veche" din cartografie sau teren (chestionarea localnicilor).

² Fișele RAN au fost întocmite după: Luca, 2006, p. 228; în cadrul acestui studiu indicativul (numărul) movilelor nu a mai fost menționat, locația lor devenind și mai imprecisă.

³ Informații amabile Alexandru Flutur.
⁴ Informații amabile Victor Bunoioiu, Dragoș Diaconescu; Coordonatele movilelor urmează a fi publicate de cei doi; ele au fost expuse în *memoriu* și utilizate în analiza anexei de față.

⁵ Încadrarea eronată a movilelor din zona *Pusta Bucova* în hotarul comunei Dudeștii Vechi (în loc de Sănnicolau Mare) este preluată de fișele RAN din: LUCA, 2006, p. 99.
⁶ Informațiile spațiale conținute de repertoriul lui C. Kalciov, 1999, sunt foarte relative (repere, distanțe, direcții), fiind dificil de utilizat pentru o localizare certă.

⁷ Din cele 25 de movile cartate recent de V. Bunoioiu și D. Diaconescu, 16 au putut fi asociate spațial cu movilele mai vechi din istoriografie, fiind considerate edite și încadrate la diverse poziții din categ. 6.A. și 6.B., restul de 9 movile fiind considerate inedite și incluse la această categorie.

Țumulul *M.21* nu a fost cartat separat de situl *Bucova Pusta IV* de cei doi autori.

⁸ Cu excepția perimetrelor ilustrate ale obiectivelor, celelalte informații (coordonate, date) sunt inedite, fiind preluate din fișele manuscris redactate de Liviu Măruia în anul 2007.

⁹ Informație amabilă Petru Ciocani, care susține că la verifierea personală a sitului, a identificat doar artefacte databile în epoca bronzului (contrar informațiilor lui Kalciov).

¹⁰ Informații amabile Leonard Dorogostaisky.