

Inventar funerar „redescoperit” Într-o urnă din necropola dacilor liberi de la Moldoveni, fost Porcești (punctul Dealul Gabăra), județul Neamț, România

George-Dan Hânceanu¹, Angela Simalcsik²

Rezumat. Cercetările arheologice efectuate între anii 1957-1959 la Moldoveni (fost Porcești), județul Neamț, punctul *Dealul Gabăra*, au permis descoperirea unei necropole birituale din secolele II-III d. Hr. Au fost investigate 98 de morminte, dintre care 63 de incinerare și 35 de inhumare. După mai bine de 50 de ani (în anul 2012), într-un mormânt de incinerare (numerotat M.36) au fost găsite în urnă alte piese de inventar (mărgele și un pandantiv-căldărușă din argint-aurit), în afara celor cunoscute din anul 1958 (vas miniatură cu ofrandă, mărgele, pandantiv-coșuleț). Analiza antropologică a resturilor incinerate a indicat o femeie juvenilă/tânăra, de circa 18-20 ani, incinerată neuniform, incomplet, în stare „verde”. Tânăra a fost depusă pe rug foarte repede după deces, în decubit dorsal, cu capul întors spre lateral. Combustia a avut loc la temperaturi moderate spre ridicate (400-700°C), în atmosferă oxigenată, probabil pe rug cu tiraj. Inventarul mormântului sugerează că tânăra a avut un statut aparte în cadrul comunității.

Cuvinte cheie: necropolă birituală, daci liberi, Moldoveni (Porcești) *Dealul Gabăra*, pandantiv-căldărușă, pandantiv-coșuleț, mărgele, urnă, incinerare, analiză antropologică.

Funeral inventory “rediscovered” in an urn from the necropolis of the free Dacians from Moldoveni, former Porcești (*Dealul Gabăra* point), Neamț County, Romania. Archaeological research conducted between 1957-1959 at Moldoveni (former Porcești), Neamț county, the point *Dealul Gabăra*, allowed the discovery of a biritual necropolis from the 2nd-3rd centuries AD. 98 graves were investigated, of which 63 incinerations and 35 burials. After more than 50 years (in 2012), in a cremation grave (numbered M.36) in the urn some more items were found (beads and a gilded-silver cauldron pendant), apart from those known since 1958 (miniature vessel with offering, beads, basket pendants). The anthropological analysis of the remains

¹ Muzeul de Istorie Roman-Complexul Muzeal Național Neamț, România; georgehanceanu@yahoo.com

² Centrul de Cercetări Antropologice „Olga Necrasov”, Academia Română, Filiala Iași; Rezervația Cultural-Naturală „Orheiul Vechi”, Butuceni; Institutul de Cercetări Bioarheologice și Etnoculturale (ICBE), Chișinău, Republica Moldova.



indicated a juvenile/young woman, about 18-20 years old, cremated unevenly, incompletely, in a “green” state. The young woman was laid on the pyre very quickly after her death, lying on her back, with the head turned to one side. The combustion took place at moderate to high temperatures (400-700°C), in an oxygenated atmosphere, probably on oxygen-fed fire. The inventory suggests that the young woman had a special status in the community.

Key words: biritual necropolis, free Dacians, Moldoveni (Porcești) *Dealul Gabăra*, cauldron-pendant, basket-pendant, beads, urn, cremation, anthropological analysis.

.....

Primele informații despre descoperirile întâmplătoare din zona fostului sat Porcești au fost semnalate în anul 1953 de profesorii Ioan Teștiban și Constantin Ciocan. Acestea au determinat efectuarea unei cercetări de suprafață întreprinsă de Anton Nițu și Neculai Zaharia (1955). Ulterior, în timpul unei verificări de teren, efectuată de Prof. Univ. Dr. Mircea Petrescu-Dîmbovița (1956), s-a găsit un cuptor de redus minereuri, cercetat mai târziu de arheologul Vasile Ursachi (Ursachi 2015, p. 5-15). În anul 1957, la Muzeul de Istorie din Roman (abia înființat de Dr. Vasile Ursachi) a fost adusă o urnă scoasă la suprafață de arăturile de toamnă. În același an au fost întreprinse periegeze în perimetrul destinat așezării și în cel apropiat, al cimitirului dacic. În urma rezultatelor din teren, tot în anul 1957, au început cercetările arheologice, organizate de Muzeul de Istorie din Bacău în colaborare cu Muzeul de Istorie din Roman³, în necropola dacilor liberi din satul Porcești⁴ (astăzi, sat-comuna Moldoveni), punctul *Dealul Gabăra*. Colectivul de cercetare a fost constituit din Vasile Ursachi (directorul muzeului romașcan) și regretații Iulian Antonescu (directorul muzeului băcăuan), Minodora Ursachi, Ioan Teștiban (1957), la care s-au alăturat Viorel Căpitanu și Constantin Buzdugan (1958). Îndrumătorul științific desemnat de Academia Română a fost Vladimir Dumitrescu, de la Institutul de Arheologie din București (în prezent, Institutul de Arheologie „Vasile Pârvan”, București). Cercetările arheologice s-au desfășurat între anii 1957-1959, însă au fost valorificate parțial doar rezultatele din primele două campanii (1957 și 1958) (Antonescu 1959, p. 473-485; Antonescu 1961, p. 449-459).

Referindu-ne la tematica articolului, prin metoda amiabilă de „împărțire a materialului arheologic”, o parte dintre urnele de incinerare au ajuns în colecția de antichități a Muzeului de Istorie din Roman (având sau nu inventarul cercetat, parțial sau total), fiind mai mult sau mai puțin luate în calcul la momentul publicării. Poate aceasta este și explicația prin care, după mai bine de 50 de ani de la descoperirea urnei mormântului M.36 (1958), s-a mai găsit inventar în

³ Materialul arheologic a fost împărțit între cele două instituții, însă cea mai mare parte a revenit muzeului băcăuan, care a asigurat finanțarea lucrărilor.

⁴ Situl a intrat în literatura de specialitate sub denumirea de Gabăra-Porcești.

anul 2012. Respectiva situație ne-a determinat să aducem o modestă completare la rezultatele deja valorificate. Cu prilejul reorganizării colecției antice⁵, o parte dintre urne și alte vase cu funcționalități variate au fost scoase din expoziția permanentă, din cauza deteriorărilor produse în timp (unele fiind lipite cu film, altele crăpate sau cu suprafața exterioară „ciobită”), pentru a fi din nou restaurate de kolegele⁶ Laboratorului Muzeului de Istorie din Roman. În urma acestei etape de refacere a recipientelor antice s-a ajuns și la urna mormântului de incinerare M.36, care avea buza parțial ruptă, iar suprafața exterioară deteriorată (pentru aspectul urnei, anterior celei de-a doua etape de restaurare, a se vedea Mircea *et alii* 2013, p. 703, Fig. 1). După extragerea resturilor arse, s-a constatat prezența unor piese de inventar funerar, probabil neobservate în momentul descoperirii și cercetării urnei⁷. Cum obiectele găsite⁸ au fost investigate în laborator (microscopie electronică), iar rezultatele obținute au fost deja valorificate⁹, considerăm necesar să le analizăm și interpretăm din punct de vedere arheologic și istoric, întrucât sunt importante în tipologia pieselor din care fac parte. Intențiile noastre sunt completate cu determinarea și analiza antropologică a oaselor incinerate din respectiva urnă.

Descrierea urnei mormântului și a inventarului funerar¹⁰

Potrivit informațiilor scrise, urna mormântului amintit (M.36) a fost descoperită în anul 1958, la 0,80 m adâncime, situată lângă o groapă. Poziționat pe axa nord-sud, mormântul a fost suprins în perimetrul III de lângă șanțul S.2 (Antonescu 1961, Fig. 1 cu planul săpăturilor, nepaginată). Pe scurt, redăm piesele atribuite inventarului de către autor, urmând să ne referim și la cele salvate recent.

⁵ Activitate întreprinsă în anul 2012 de primul dintre semnatarii acestor rânduri.

⁶ Dr. Otilia Mircea, expert metale și Lăcrămioara Băcăoanu, muzeograf restaurator ceramică.

⁷ Din informațiile pe care le-am primit de la dr. Vasile Ursachi, majoritatea urnelor erau controlate de inventar chiar pe șantier, aspect care explică multe din scăpările și nelămuririle actuale legate de inventar, modul de înregistrare a pieselor, publicare. Așadar, conținutul urnei se răsturna la fața locului, pe șantier, în timpul săpăturilor sau după finalizarea unei zile de lucru, și se alegeau obiectele inventarului. Această soluție nu a fost întotdeauna cea mai eficientă, fiind situații în care putea priva arheologii de piese importante, precum în cazul urnei mormântului M.36.

⁸ Din grabă, pe lângă mărgelile descoperite au fost adaugați câțiva dinți umani considerați eronat tot mărgelile; vezi Mircea *et alii* 2013, p. 703 (Fig. 2).

⁹ Pentru detalii privind rezultatele de microscopie optică (OM) și cea electronică de baleiaj cuplată cu un detector de raze X (SEM-EDX), consultă Mircea *et alii* 2013, p. 701-709.

¹⁰ În text s-au folosit următoarele prescurtări: CMIAB – Complexul Muzeal „Iulian Antonescu” Bacău; D – diametru, Db – diametru bază, Dg – diametru gură, dr. – dreapta, H – înălțime, L – lungime, La – lățime, M – mormânt, MIR – Muzeul de Istorie din Roman; r-nul – raionul; reg. – regiunea; stg. – stânga.

Inventar descoperit în anul 1958

În interiorul urnei era un *vas miniatural* depus pe fund, care conținea oase de animale domestice rămase de la ofrandă (Antonescu 1961, p. 450)¹¹. Din semnalările autorului putem remarca faptul că mormântul avea un inventar consistent, însă nu este descris în detaliu. Se precizează că erau câteva *perle* de calcedoniu și sticlă colorată (fără a se da un număr exact și fără ilustrație), dar și șase *cercei-coșuleț* din argint (mai degrabă, considerăm corectă încadrarea pieselor la *pandantive-coșuleț* sau *pandantive de tip amforă*), confecționați în tehnica filigranului (Antonescu 1961, p. 452, 454, Fig. 6/5-10¹²; Bichir 1973, p. 395, Pl. CLXXIX; Ioniță 1982, Fig. 17/5). Întregi, piesele au corpul conic (asemănător unei amfore miniaturale) finalizat cu o granulă/perlă, înconjurată cu fire spiralate. În partea superioară sunt prevăzute cu o bandă lată de prindere, semicirculară, care îndeplinea rol de tortiță. La legătura dintre corp și toartă, piesele de podoabă sunt decorate cu granule/perle simple ori înconjurate de cercuri concentrice (perechi de câte două). Pe aceeași toartă sunt dispuse câte trei granule/perle, la distanță una de cealaltă (Pl. 4/4). Potrivit desenului, trei obiecte au lungimea de 39 mm și alte trei sunt de 43 mm, ultimele fiind asemănătoare cu două din exemplarele mormântului M.674 și cu cel din mormântul M.65 de la Poieniști, ce au circa 42 mm (Spânu 2019, p. 52). Modul de ornamentare (granulat, filigranat) seamănă cu cel de pe artefactul recent salvat (pandantivul-căldărușă) din același inventar funerar. Celelalte piese ale mormântului de la Moldoveni nu sunt ilustrate ori desenate.

Inventar salvat în anul 2012

În anul menționat, în interiorul urnei mormântului M.36 se mai aflau, printre resturile incinerate, câteva mărgelile și un pandantiv de tip căldărușă. Întrucât nu s-a insistat la publicare asupra urnei, o descriem în cele ce urmează:

1. *Urna* (inv. 5.723) este reprezentată de un vas de tip borcan lucrat la roată, din pastă fină, de culoare cenușie. La descoperirea *in situ*, acesta era depus ușor înclinat, cu partea gurii afectată spre profilul stratigrafic (Pl. 2/4). Deasupra urnei, dar și alături, se aflau fragmente de la o *strachină* (Pl. 2/5), probabil reutilizată drept

¹¹ Autorul nu specifică despre ce animal/e ar putea fi vorba, doar trece la general categoria de animale domestice. Cu prilejul analizei antropologice, printre oseminte a fost descoperit și un fragment de la capătul vertebral al unei coaste de mamifer erbivor, de talie mare, adult, probabil vită (pierdut din respectivul vas de ofrande), care aduce un plus informațional privind determinarea ofrandei. Din păcate, vasul pentru depozitarea ofrandei nu este ilustrat, pentru a ne forma o idee despre dimensiunea sa (implicat capacitatea) și nici alte amănunte nu sunt oferite. Regretabil, cu atât mai mult cu cât recipientul nu a fost găsit nici în colecția antică a MIR și nici la CMIAB.

¹² În text se face referire doar la Fig. 6/5-7, iar la legenda planșei, în dreptul mormântului M.36, este trecut Fig. 6/5-8, însă piesele de la nr. 9 și 10 nu sunt atribuite vreunui inventar și presupunem, după aspectul identic al obiectelor și coincidența cifrei totale (6) că, de fapt, toate sunt din același mormânt, fiind doar o eroare de redactare.

capac; ulterior, bucăți din componența ei s-au găsit și în interior. Aproape întreg, recipientul-urnă are buza evazată plat și restaurată, gâtul este scurt, corpul bombat și terminat cu o bază inelară. Pe gât dispune de un registru circular delimitat (La-50 mm), pe care încă se mai observă grupuri de linii drepte lustruite (Pl. 4/1). Buza plată este dispusă neuniform, fiind un defect de producție al meșterului olar. Pe suprafața exterioară, în zona superioară a corpului, pe gât și pe buză are, pe alocuri, mici „spărturi, ciobituri”, de parcă ar fi fost deteriorată intenționat (Pl. 3/1,1a), cu scopul de „a fi observată”. Astfel de urne „lovite” s-au găsit și în necropola I de la Văleni, în mormintele M.208 și M.324 (Ioniță, Ursachi 1988, p. 25, 33, 130, Fig. 28/38; p. 136, Fig. 34/37). Nu excludem posibilitatea ca recentul aspect să se datoreze uzurii apărute în timp, iar ulterior, din motive lesne de înțeles, vasul a fost refolosit ca urnă. În interior, cantitatea de resturi osteologice era mare, fiind ocupat întreg spațiul urnei până spre buză (Pl. 3/1b), aspect ce sugera că scheletul poate aparține unui adult, inclusiv după dimensiunile recipientului: H-280 mm, Dg._{exterior}-230 mm, Dg._{interior}-170 mm, Db-115 mm. Asupra acestui ultim aspect, extrem de important, revenim spre finalul interpretărilor arheologico-istorice, unde sunt detaliate rezultatele antropologice¹³.

2. *Pendantiv-căldărușă* (inv. 44.046) din argint, de dimensiune redusă, confecționat manual din benzi care formează corpul, baza și toarta. Marginile corpului sunt din bandă dublă pentru rezistență. Au fost aplicate la exterior câte trei granule/perle simple, fixate pe tortiță și alte trei (a patra pierdută) pe corpul piesei, înconjurată cu o bandă spiralată, ambele așezate în cercuri (Pl. 3/3), iar una singură se află pe fundul exemplarului (Pl. 3/3a; 4/3). Decorul granulat are aspectul unei flori, exceptându-l pe cel de pe tortiță, unde perlele sunt dispuse singular. Artefactul este lucrat în tehnica filigranului, iar la final a fost poleit cu pulbere din aur (în legătură cu elementele compoziției chimice, vezi Mircea *et alii* 2013, p. 704-707, Fig. 5-8, Tab. 1, 2). Din cauza intensității rugului, obiectul s-a deformat ușor și s-a rupt, fiind lipit în timpul procesului de restaurare-conservare. Dimensiuni: L-15 mm, D-6 mm. Anterior intervenției în laborator s-a observat că piesa avea depuneri în urma contactului cu solul (probabil resturile incinerate au fost răsturnate de pe rug pe sol, iar după răcire, depuse în urnă). De asemenea, pe artefact se observa și pelicula din aur, păstrată rezonabil în urma arderii defunctului (pentru ultimele două aspecte semnalate, de consultat Mircea *et alii* 2013, p. 704, Fig. 4).

3. *Mărgele* în număr de șapte, păstrate întregi, doar una având o latură spartă (inv. 44.047-44.053, de la stg.-dr. în Pl. 3/2,2a), dintre care cinci sunt din coral,

¹³ De altfel, este prima analiză antropologică efectuată pe defuncții incinerați din necropola dacilor liberi de la Moldoveni (fost Porcești).

neregulate, cenușii, cu dimensiuni variate (L-între 12-40 mm, D-între 3-8 mm), iar două sunt din cornalină, prismatice, fațetate, de culoare roz, cu dimensiuni apropiate (L-10 mm, D-2-3 mm) (Pl. 4/2). Probabil, mărgelile au rămas neobservate, ca și pandantivul, autorul menționând la general descoperirea unor „perle” din calcedoniu¹⁴ și sticlă¹⁵.

Analogii, răspândire și interpretări

Anterior trecerii la analiza detaliată a obiectelor din inventarul mormântului de incinerare M.36 de la Moldoveni, putem remarca un alt mormânt cu o diversitate aparte în cadrul aceleiași necropole, notat de autor M.1. Acesta conținea mărgelile din sticlă albă și roșie, lut sau calcedoniu, patru brățări din bronz cu fire răsucite la capete (de una fiind prins un inel din bronz executat similar), două pandantive și un inel din bronz, o fibulă din fier și alta din bronz, o broșă și un cercel-pendantiv fragmentar din argint, ambele filigranate și un pandantiv-căldărușă din fier (Antonescu 1959, p. 475, 482). Asupra persoanei cu respectivele artefacte, posibil purtate și în timpul vieții (o parte sau în totalitate), fără a exclude și varianta depunerii de către rude, vom reveni cu un articol detaliat, alături de alte câteva urne al căror conținut a fost salvat de autorii săpăturilor.

Revenind la tematica actuală, vasul întrebuițat ca urnă este unul relativ comun și, din cauza uzurii accentuate, a fost reutilizat, nefiind unul nou, special lucrat pentru a fi depus în cimitir. Vase asemănătoare cu recipientele cu buza plată, refolosite ca urnă, sunt semnalate în cimitirele de la Poienești (mormintele M.11, M.67, M.71, M.327, M.930, M.1069) (Vulpe 1953, p. 317-318, Fig. 106; p. 337-341, Fig. 150, 151, 153; Spănu 2019, p. 162, Pl. 53/2; p. 158, Pl. 53/2; p. 123, Pl. 22/2), Săucești (mormintele M.4, M.13, M.14) (Căpitanu 1975b, p. 331, Fig. 30/2; Căpitanu 1976a, p. 158, Fig. 4/2; p. 160, Fig. 5/1; p. 166, Fig. 8/2; p. 167, 171; Căpitanu 1976b, p. 166, Fig. 2, 3; p. 168, Fig. 2/1) și Văleni (mormintele M.73, M.598) (Ioniță, Ursachi 1988, p. 124, Fig. 22/51; p. 151, Fig. 49/49). Aceeași situație este și pentru capacul urnei, o strachină refolosită și spartă (împreună cu o mare parte din buza urnei) din cauza presiunii pământului (lângă și în urnă s-au găsit majoritatea fragmentelor¹⁶). De regulă, în interiorul urnelor, pe lângă resturile umane de combustie erau depuse ofrande, fie lichide (băuturi), fie solide (bucăți de carne de la animale domestice și sălbatice), în vase de dimensiune

¹⁴ Recent, în urnă s-au găsit mărgelile din acest tip de material.

¹⁵ În unele articole de specialitate (cazul Poienești, Vulpe 1953, p. 340, Fig. 155/6) am remarcat că perlele din cornalină mai erau trecute ca perle din sticlă roșie, motiv pentru care presupunem că și cele de la Moldoveni puteau fi din cornalină, mai ales că s-au găsit recent în aceeași urnă.

¹⁶ Nu avem informații referitoare la restaurarea recipientului, în articol nefiind specificat acest aspect, iar în colecțiile celor două muzee amintite strachina nu apare.

mică și medie. O astfel de situație este și la mormântul M.36, urna conținând un vas miniatural cu ofrandă animală, din care s-a păstrat doar un fragment, ce indică un rest de bovină. În același cimitir, alte 15 morminte conțineau ofrande (în vase mici sau depuse direct pe fundul urnei, majoritatea oase ce aparțin porcinelor), dintre care amintim mormintele M.29 și M.32 (Antonescu 1961, p. 450). Această practică este foarte des întâlnită în multe necropole din secolele II-III d. Hr., dintre care cele mai apropiate sunt la Butnărești (mormântul M.10), cu ofranda depusă alături de urnă (Bichir 1967, p. 204, Fig. 17/3), în necropola I de la Săbăoani (mormântul M.2), cu ofranda (craniu de animal) așezată în groapă simplă, alături de incinerat (Ursachi 2010b, p. 28) și în necropola I de la Văleni (M.75, M.131, M.211, M.398, M.420, M.528 și M.552), cu ofranda (molari de la cornute mari și oase de animale) în și pe lângă urne (Ioniță, Ursachi 1988, p. 15, 17, 19, 25, 40, 41, 47, 49, 50, 74).

Pandantivele, considerate în literatura de specialitate de tip căldărușă, sunt cunoscute în Dacia preromană din secolul I î. Hr., fiind descoperite în inventarul așezărilor dacice din Moldova, pe Valea Siretului, la Poiana, Răcătău și Brad (Vulpe, Vulpe 1927-1932, p. 329, Fig. 109/25-27; Căpitanu 1989, p. 103, 121, Fig. 11/16-19; Ursachi 1995, p. 244, 572, 588, 589, Pl. 340/10-13, 16, 17, 23; Pl. 359/5-10; Pl. 361/4, 5; Pl. 362/4, 5; Ursachi 2007, p. 73; Ursachi 2011, p. 291), purtate separat sau împreună cu alte tipuri de piese (precum mărgelile din sticlă, în cazul mormintelor din așezarea civilă de la Brad). Pentru spațiul sud-carpatic semnalăm descoperirile de la Ocnița, Popești și Crăsani (Berciu 1981, p. 265, Pl. 91/4-5; Vulpe 1976, p. 198, 208, Fig. 5/10; 6/24). În Transilvania, pandantivele-căldărușă sunt mai rar întâlnite, precum la Cristian și Merești (Pop 1966, p. 175-180, Fig. 1, 2), în cetatea dacică de la Ardeu și la Hunedoara (Șirbu *et alii* 2007, p. 248, Fig. 34/1-2; p. 250, Fig. 36/7; p. 251, Fig. 37/9; p. 252, Fig. 38/10, 13, 14; Rustoiu 2019, p. 169, inclusiv notele 17, 19). Răspândirea lor pe spații extinse indică legături între diferitele regiuni ale Daciei. În general, majoritatea pandantivelor au fost lucrate din fier, bronz și mai rar din metale prețioase (argint, aur), precum cel din necropola aflată în imediata apropiere a cetății dacice de la Malaja Kopanija, pe Tisa superioară, în Ucraina Transcarpatică (Kotigoroško 2015, p. 139). În cazul metalelor comune, cele din bronz sunt mai puține, unul fiind recent descoperit în necropola sarmatică de la Medeleni (com. Petrești), r-nul Ungheni (Vornic *et alii* 2015, p. 69, Fig. 15/2). Erau purtate singular sau în componența unor coliere la gât, uneori și separat, la încheietura mâinii (vezi Bărcă 2006, p. 133), cum s-a constatat și în cazul celor din tumulul 4 de la Holmskoe/Selioglu, r-nul Arciz, reg. Odesa, Ucraina (Bărcă, Symonenko 2009, p. 62-63, Fig. 14/6-8).

Spre finalul secolului al XX-lea și începutul veacului următor, s-a acceptat și ipoteza rolului acestor pandantive ca recipiente pentru păstrarea diverselor substanțe

aromate în zona de la nord de Marea Neagră (Magomedov 2001, p. 71; Ciobanu, Dergaciova 2015, p. 181), având o circulație cuprinsă îndeosebi între veacurile II-I î. Hr. și până spre finalul secolului al V-lea d. Hr. La această ipoteză s-a ajuns și prin faptul că pandantivele-căldărușă au fost descoperite alături de piese cu rol cultural-magic, iar unele exemplare păstrau dovezi de conținut, fie substanțe solidificate, precum obiectul din mormântul M.4 al tumulului 7 de la Bădragii Vechi (substanță albă) și unul de la Sokolova Mogila (substanță galbenă), fie resturi de lână/țesătură, cum a fost în cazul unei piese din necropola scitică de la Zolotaja Balka și a uneia din cimitirul de la Čertovick (Bârcă, Symonenko 2009, p. 163).

Perpetuate din mediul dacic preromanic (unde puteau fi produse local) sau ajunse pe alte căi, din spațiul sarmatic¹⁷ ori din alte medii culturale¹⁸, pandantivele-căldărușă continuă să fie descoperite și în siturile dacilor liberi. În necropola de pe Dealul Gabăra, pe lângă obiectele semnalate, s-au mai găsit pandantive-căldărușă și în alte morminte, fiind lucrate numai din fier.

Încă din a doua jumătate a secolului trecut s-au făcut analogii între inventarele mormintelor primelor necropole cercetate, datate în secolele II-III d. Hr., astfel că putem aminti pandantivele-căldărușă cu corp cilindric de la Poienești (mormintele M.55, M.71, M.130, M.230, M.327, M.347, M.360, M.437, M.538, M.548, M.552, M.674, M.687, M.720, M.741, M.1000, M.1352, M.1433, M.1558) (Vulpe 1953, p. 331, Fig. 139/1; p. 340-342, Fig. 156/2; p. 356-358, Fig. 194/2; Ioniță 1982, Fig. 16/8; Spănu 2019, p. 54, 119, Pl. 8/6; p. 120, Pl. 11/2; p. 121, Pl. 15/6; p. 123, Pl. 22/6; p. 124, Pl. 25/1, 2; p. 125, Pl. 26/1; p. 126, Pl. 29/1, 3, 4; p. 156, Pl. 35/7; p. 157, Pl. 38/5; 39/7; p. 160, Pl. 48/10-14; p. 164, Pl. 59/1-5; p. 165, Pl. 65/2, 4), Pădureni (Morintz, Bichir 1959, p. 492, Fig. 3/6; Bichir 1973, p. 380, Pl. CLXIV/10; p. 398, Pl. CLXXXII/13, 14), Dumitreștii Gălății (Ioniță 1969, p. 124, Fig. 2/5, 6; p. 125 – mormântul M.3), Bârboasa (mormintele M.227, M.281) (Căpitanu 1975a, p. 85, 90, Fig. 13/3-11; Căpitanu 1975b, p. 305, Fig. 11/10; p. 308, Fig. 13/7, 9, 15, 16, 18, 19), Săucești (mormintele M.2, M.5, M.25, M.30, M.38, M.47) (Căpitanu 1976a, p. 163, 170, Fig. 10/10, 13, 14; Căpitanu 1976b, p. 176, Fig. 7/8-10), Podeni (Ignat 1980, p. 64, Fig. 2/5, 6), Văleni (mormintele M.224, M.321, M.342, M.365, M.368, M.389) (Ioniță, Ursachi 1988, p. 130, Fig. 28/1; p. 136-139, Fig. 34/9; 35/9; 36/23, 30; 37/48) și Zvorăștea (Ignat 1999, p. 55, 170, M.13-Pl. 8/3-5; p. 180, M.81 – Pl. 18/2; p. 181, M.85 – Pl. 19/32, M.89 – Pl. 19/3) din același areal cultural, ale căror rezultate au fost incluse în cultura denumită convențional *Poienești-Vârteșcoiu*, iar

¹⁷ De altfel, cu începere din secolul al II-lea d. Hr., la sarmații din Câmpia Panonică se constată o creștere a numărului pandantivelor din argint, din același material fiind găsite în număr considerabil și în mediul dacilor liberi.

¹⁸ În privința acestor teorii de văzut Bârcă 2019, p. 44, 54-60.

ulterior cultura *carpică* sau cultura *dacilor liberi*¹⁹. Rareori aceste pandantive au corpul de formă sferică, cum este cazul celui din mormântul M.227 de la Bărboasa (Căpitanu 1975b, p. 305, Fig. 11/5).

Pentru pandantivele-coșuleț similitudini întâlnim tot la Poienești (mormintele M.65, M.573, M.674, M.715) (Vulpe 1953, p. 335-336, Fig. 145/1; 146; 147; Ioniță 1982, Fig. 17/7; Spânu 2019, p. 52-53, Fig. 12/3; p. 118, Pl. 6/3; p. 155, Pl. 31/3-5; p. 156, Pl. 35/6, 8, 9, 12; p. 156, Pl. 37/4-7), Oncești (Căpitanu 1975b, p. 311, Fig. 16/5-12 – mormântul M.1), Săucești (mormintele M.1, M.4, M.20, M.22, M.25, M.30, M.39) (Căpitanu 1976a, p. 161, 163, 170, Fig. 10/1-3, 5; Căpitanu 1976b, p. 176, Fig. 7/2, 3, 7), Butnărești (Bichir 1973, p. 391, Pl. CLXXV/2, 3), Pădureni (Bichir 1973, p. 394, Pl. CLXXVIII/2; p. 396, Pl. CLXXX/1, 3; p. 397, Pl. CLXXXI/7-12; Ioniță 1982, Fig. 17/6), Dămieniști (Mitrea 1982, p. 72, Fig. 4/6-11), Văleni (Ioniță, Ursachi 1988, p. 142, Fig. 40/70- mormântul M.425) și Izvoare-Bahna (mormintele M.9, M.11) (Ursachi 2010a, p. 38, Pl. IX/2; p. 42, Pl. XIII/1; p. 73, Pl. XLIV/2, 3). Acest tip de obiect are partea superioară asemănătoare pandantivelor-căldărușă, denumit și pandantiv în formă de amforă, fiind cel mai bine reprezentat (în număr de 10) în necropola de la Poienești (Spânu 2019, p. 52).

Mărgelele sunt comune prin materialele folosite (coral și cornalină) și le regăsim în inventarul mormintelor de la Poienești (M.71, M.122, M.144) (Vulpe 1953, p. 340-341, Fig. 155/6-11; p. 354, 356, Fig. 190/2, 4-7, 9, 11-15; p. 358, 360, Fig. 200/1-4, 6-8), Pădureni (Bichir 1973, p. 399, Pl. CLXXXIII/13; p. 401, Pl. CLXXXV/3, 4, 13-16), Săucești (mormintele M.21, M.25, M.38, M.47) (Căpitanu 1976a, p. 163, 172, Fig. 11; Căpitanu 1976b, p. 177, Fig. 8/1-20) și în necropola I de la Văleni (mormintele M.296, M.574) (Ioniță 1982, Fig. 15/1-6, 20-23; Ioniță, Ursachi 1988, p. 134, Fig. 32/32-37, 39-48).

Revenind la pandantivul-căldărușă, potrivit poziției în care a fost găsit în morminte, se pare că putea fi purtat ca o piesă-amuletă, prinsă în diverse coliere cu mărgele sau alte obiecte de podoabă, pentru înfrumusețare sau cu scopul păstrării unor substanțe cu rol cultural-magic. Alteori respectivul pandantiv era prins de acele verigi de tâmplă. Purtarea acestui pandantiv în ambele variante menționate este argumentată în 15 morminte (opt de incinerare și șapte de înhumare) din cel mai mare cimitir al dacilor liberi descoperit la Văleni (Ioniță, Ursachi 1988, p. 65, 93), dar și în necropola de la Poienești, cu 29 de piese, 20 de pandantive din fier și alte nouă din bronz (Spânu 2019, p. 54-55, Fig. 13/12-14). Un artefact oarecum asemănător celui din mormântul M.36 de la Moldoveni, ca modalitate de confecționare și ornamentare, s-a descoperit în inventarul mormântului M.741 de

¹⁹ Printre cei care au contribuit la identificarea și denumirea noii culturi dacice din Moldova se numără R. Vulpe, Gh. Bichir, I. Ioniță, V. Ursachi ș.a.

la Poienești, însă acesta este doar din argint, iar perlele de pe corp sunt duble (Spânu 2019, p. 52-53, Fig. 12/2). Un alt exemplar de la Poienești, din mormântul M.674, este numai din argint, dar are ca decorații doar o singură granulă dispusă la fel cu cele de pe exemplarul de la Moldoveni, însă la bază are adăugate benzi spiralate (Spânu 2019, p. 156, Pl. 35/7). Din aur s-a găsit un exemplar la Suplacu de Barcău (în mediul barbar din vestul Daciei), însă ornamentația este diferită (Gindele 2015, p. 11, Fig. 20; Bârcă 2019, p. 75, Fig. 7/3). Piese numai din aur, cu forme și motive decorative variate, s-au găsit în spațiul pruto-nistrean, în complexe funerare sarmatice, dintre care le semnalăm pe cele de la Mikhailovka (fost Mihăileni), r-nul Sărata, reg. Odesa, Ucraina (Subbotin, Dzigovskii 1990, p. 20-21; Ciobanu, Dergaciova 2015, p. 181; Bârcă 2019, p. 70, Fig. 2/19, 20 și bibliografia adiacentă) și Sokolova Mogila (Bârcă, Symonenko 2009, p. 164, Fig. 60/25, 26; Bârcă 2019, p. 71, Fig. 3/1, 4 și bibliografia adiacentă).

Pendantivele din metale comune continuă să fie prezente și pe teritoriul Daciei romane, precum la Soporu de Câmpie și Locusteni (Protase 1976, p. 66, 68, inclusiv nota 123, Pl. XXX/2; Popilian 1980, p. 34, 37, 38, 42, 92, 93, Pl. XXI-M.144; XXII-M.162, 3-5; XXIV-M.177, 5-10; XXVII-M194, 6, 7; Opreanu 1998, p. 99, Fig. 15). Ulterior, ele se perpetuează și în mediul culturii *Sântana de Mureș* (o statistică recentă indică aproape 200 de piese, majoritatea din fier, circa 70%; vezi Magomedov 2001, p. 70; Ciobanu, Dergaciova 2015, p. 181). În câteva necropole (Dănceni, Bârlad) din secolele III-V d. Hr. s-au găsit astfel de pendantive, de dimensiuni diferite, uneori purtate în coliere cu componentă variată de piese și prinse cu sisteme diverse, cu verigi de suspendare, plăci și tije (Rafalovich 1986, Tab. L/11-16; Niculiță 2018, p. 167, nr. 115 și bibliografia aferentă; Palade 2004, p. 474, Fig. 141/4; p. 484, Fig. 150/2; Ciobanu, Dergaciova 2015, p. 181). În inventarul mormintelor de la Mihălășeni (M.2, M.62, M.99, M.101, M.147, M.199, M.241, M.297, M.352, M.391, M.469) și Budești (M.6, M.7, M.54, M.128, M.162) au fost descoperite alte pendantive similare, 27 în primul cimitir amintit (doar unul din bronz în mormântul M.104) (Șovan 2005, p. 14, 32, 41, 42, 55, 67, 78, 94, 109, 120, 135, 162, Pl. 5/5-9; 35D/3; 53/10-17; 54B/2-4; 81D/20; 108A/1; 130B/6; 165/153, 154; 194B/3; 220/2; 253/27) și 16 (toate din fier) în cel de-al doilea, majoritatea (13) în morminte de incinerare, restul în stratul de cultură (Vornic 2006, p. 206, 372, Fig. 64/2; p. 380, Fig. 72/1-5, 8-10; p. 393, Fig. 85/3, 5; p. 398, Fig. 90/5). Etalarea acestor piese în combinație cu altele variate este cunoscută încă din secolele IV-III î. Hr.²⁰, precum în cazul descoperirilor de la Verhne-Pogromnoe, din tumulul 6, mormântul M.8 (Bârcă, Symonenko 2009, p. 62)

²⁰ De altfel, cel mai timpuriu pandantiv-căldărușă cunoscut este datat în secolul V î. Hr. (vezi Bârcă, Symonenko 2009, p. 163, inclusiv nota 20).

și Gromovka, din tumulul 1, mormântul M.19 (Bârcă, Symonenko 2009, p. 62, Fig. 14/3). Piese numai din aur au fost descoperite în cimitirele de la Dănceni (mormântul M.79) (Rafalovich 1986, p. 44, Tab. XXII/12; Ioniță *et alii* 2009, p. 17, nr. 67) și Ryzhevka (Magomedov 2001, p. 70), în tezaurul de la Grușevița, r-nul Kelmeneț, reg. Cernăuți, Ucraina (Ioniță, Mamalauca, Vornic 2009, p. 20, nr. 80; Niculiță 2018, p. 155, nr. 104 și bibliografia aferentă), iar un alt exemplar a fost recent valorificat în literatura de specialitate (Ciobanu, Dergaciova 2015, p. 176, 177, Pl. 1/10; p. 179, Tab. 1, nr. 10).

*
**

În urma recentelor (re)descoperiri, se poate constata că inventarul funerar complet al urnei mormântului M.36 este unul consistent, variat și prețios. În total, urna includea, pe lângă resturile incinerate ale defunctului, un vas miniatural cu ofrandă animală, cel mai probabil un șirag de mărgele din coral și cornalină, destrămat în urma incinerării, șase pandantive-coșuleț din argint și un pandantiv-căldărușă din argint aurit, ultimele confecționate în tehnica filigranului.

În literatura de specialitate (de exemplu la Gh. Bichir), pentru secolele II-III d. Hr. acest ultim tip de pandantiv a fost considerat, împreună cu oglinzile, clopoței, urnele cu torți zoomorfe și unele stele funerare ca fiind de proveniență sarmatică. Însă, tipul de pandantiv descris apare și în descoperirile de „epocă clasică”, motiv ce sugerează o posibilă prelucrare locală, mai ales că materia primă este comună, fier.

În altă ordine de idei, datarea timpurie a respectivelor artefacte (fie veacurile IV-III, fie II-I î. Hr.), indiferent de materia primă, diferă în funcție de arealul geografic în care au fost descoperite (specificate pe parcursul articolului), ele menținându-se în circulație până în secolul al V-lea d. Hr.

Conform unor păreri, pentru Dacia preromană respectivele piese, descoperite în inventarul funerar al unor morminte de femei și/sau copii, au servit ca recipiente pentru substanțe cu rol apotropaic (Rustoiu 2019, p. 171). Nu excludem posibilitatea păstrării acestei atribuții și în cazul pieselor din arealul funerar al dacilor liberi, cel puțin pentru exemplarele din metale comune, doar cele confecționate din argint, argint aurit și aur să fi avut strict un rost decorativ în componența diverselor șiraguri.

La momentul cercetării necropolei de la Moldoveni, fiind una dintre primele necropole ale dacilor liberi din Moldova, descoperirile au adus informații noi, uneori contradictorii, prin semnalarea unor probleme de interpretare privind practica „craniilor alungite”, dar au și rezolvat anumite aspecte, precum folosirea ritului înhumării și la dacii liberi, nu doar la sarmați (Ioniță, Ursachi 1968, p. 211-226; Ursachi 1969, p. 199-201).

În ansamblu, artefactele din mormântul de incinerare M.36 indică o persoană cu un statut social aparte. Prin urmare analiza antropologică contribuie la

completarea și definitivarea informațiilor legate de persoana care și-a înfrumusețat aspectul cu respectivele podoabe.

Primele determinări antropologice pentru necropola de la Moldoveni

Resturile scheletice din mormintele de la Moldoveni, punctul *Dealul Gabăra* (com. Moldoveni/fost Porcești, jud. Neamț), necropolă birituală cercetată între anii 1957-1959 de Vl. Dumitrescu, I. Antonescu și V. Ursachi, au fost analizate de antropologii O. Necrasov și D. Botezatu. Rezultatele analizei osemintelor descoperite în mormintele de inhumație de la Moldoveni (33 de schelete din mormintele numerotate de la 200 la 235, fără mormintele 217 și 225) au fost publicate în anul 1969, mai întâi în revista *Carpica* (Necrasov, Botezatu 1969), apoi, alături de datele privind seria scheletică de la Săbăoani I (jud. Neamț), în revista *Studii și Cercetări de Antropologie* (Necrasov et alii 1969). Din cele 33 de schelete analizate, provenite din mormintele de inhumație de la Moldoveni-*Dealul Gabăra*, 32 sunt ale unor copii sub vârsta adolescenței (sub 11 ani) și numai unul aparține unui adult (Necrasov, Botezatu 1969, p. 203). Resturile descoperite în cele 63 de morminte de incinerare descoperite și cercetate pe cuprinsul necropolei carpice de pe Moldova *Dealul Gabăra* au rămas neanalizate până în prezent. O mică parte din acest material a ajuns la antropologii din Iași. Altă parte, mai consistentă, a fost expediată antropologilor de la București. A treia parte a rămas până în prezent în vasele-urnă din fondurile Muzeului de Istorie Roman (jud. Neamț) și Complexului Muzeal „Iulian Antonescu” din Bacău (jud. Bacău).

În aceste rânduri introducem în circuitul științific analiza pluridisciplinară a mormântului de incinerare (în urnă) M.36 din necropola birituală amintită. Menționăm că resturile osteologice păstrate în alte vase-urnă la muzeele din Bacău și Roman vor face obiectul unui studiu ulterior, care este în lucru.

Moldoveni, punctul Dealul Gabăra, M.36, date antropologice

Starea de conservare și gradul de reprezentare. Starea de conservare a resturilor scheletice incinerate adăpostite de vasul-urnă este satisfăcătoare. Resturile de combustie provin de la un singur individ, scheletul căruia este reprezentat parțial, pentru analiză fiind disponibile cca. 70% din componente. Sunt prezente toate segmentele scheletului – craniul (inclusiv dentiția), membrele superioare și inferioare (inclusiv părți din palme și tălpi), cutia toracică, centura pelviană și coloana vertebrală. Scheletul a fost asamblat pe masa de laborator, folosind în acest scop doar fragmentele determinate anatomic (**Pl. 8**).

Greutatea. După curățarea resturilor de impurități (pământ, granule de cărbune, pietricele, fragmente de ceramică și fragmente scheletice animale), proba osteologică a ajuns la greutatea de 1091 g.

Gradul de fragmentare este moderat. Numărul resturilor este de ordinul miilor. Doar din craniu au fost determinate cca. 100 de fragmente de dimensiuni medii spre mari, la care se adaugă multe alte fragmente mici și foarte mici. După atribuirea resturilor pe zone anatomice și repartizarea dimensională a acestora, constatăm că predomină cele de dimensiuni mijlocii (între 5 și 10 mm), urmate de cele mari (peste 10 mm), mici (între 2 și 5 mm) și foarte mici (sub 2 mm). Raportate la un os adult întreg, resturile de incinerare ale defunctului depus în urna M.36 de la Moldoveni sunt de dimensiuni mijlocii.

Date biomorfometrice. Cel mai mare fragment neurocranian are 46 x 34 mm și provine dintr-un parietal²¹. Un alt fragment de mari dimensiuni provine de la frontal, are 43 x 33 mm, grosime (1a) de 4 mm, iar pe una din laturi are o porțiune conservată din sutura coronală. Alte resturi de mari dimensiuni sunt: un fragment din occipital, din regiunea eminenței cruciforme, de 38 x 26 mm dimensiune și 11 mm grosime (1b); un fragment din frontal, din regiunea supraorbitară de pe partea dreaptă (PI. 5/1); alt fragment din frontal, din aria glabelară, care se potrivește pe una din liniile de fractură cu cel supraorbitar menționat anterior (PI. 5/1); un fragment dintr-un temporal, ce corespunde cu fosa mandibulară; un fragment dintr-un parietal, din regiunea *foramen parietale* (PI. 5/2). Mandibula este bine reprezentată, având conservate parte din corp, inclusiv regiunea simfizei mandibulare (*id-gn* = 24,5 mm), parte din alveolele dentare (ambele I₁, ambele I₂, ambele C_# și P₁ și P₂ de pe partea dreaptă), parte din ramul de pe partea dreaptă și condilul de pe partea stângă (PI. 5/3). Au fost determinate următoarele unități dentare izolate: un molar biradicular (mandibular), cu coroana slab uzată, fracturat în sens cefalo-caudal; un fragment de coroană dentară (nedeterminabil); două rădăcini monoradiculare (provenite de la incisivi, canini sau premolari); o rădăcină biradiculară (provenită de la un molar mandibular) (PI. 5/4).

Cel mai mare fragment postcranian provine din diafiza unui femur, are 69 x 21 mm și o grosime pe *linea aspera* de 6,5-7 mm (PI. 6/4). Alt fragment de mari dimensiuni provine din diafiza unui radius, are 85 x 11 mm și o grosime (4) de 3-3,5 mm. Unele porțiuni postcraniene sunt întregibile, cum ar fi, de exemplu, treimile proximale ale radiusurilor și treimea mijlocie a unui radius (drept?) (PI. 6/2), părți consistente din epifizele femurelor, humerusurilor, tibiilor (PI. 6/5), peroneelor (PI. 6/6), unele având încă atașată parte din diafiză. Pe unele fragmente epifizare se întrevăd porțiuni din linia de obliterare la diafiză. O rotulă este aproape întreagă (PI. 6/7), situație valabilă și pentru un cuneiform (PI. 6/8). Au mai fost determinate fragmente din: coxale, vertebre (*axis dente*, corpuri și arcuri cervicale, PI. 6/1, toracice și lombare), coaste, clavicule, omoplați, carpiene, metacarpiene, tarsiene,

²¹ De pe acest fragment grosimea nu poate fi prelevată, pentru că este delaminat pe partea internă (tăblia craniană internă este desprinsă de pe diplöe).

metatarsiene, falange palmare și plantare (**Pl. 6/9**) (Bondioli *et alii* 1994; McKinley 2000, 2004; Brickley, McKinley 2004; Schmidt, Symes 2008; Ubelaker 2009).

Estimarea vârstei biologice și determinarea sexului. Resturile cinerare depuse în vasul-urnă din M.36 provin de la o femeie juvenilă/adultă tânără, cu vârsta biologică în momentul decesului de cca. 18-20 de ani. Suturile craniene (coronală, sagitală, lambdoidă), conservate pe unele fragmente neurocraniene, sunt complet deschise, bine definite, fără urme de obliterare (**Pl. 5/5**). Parte din coroana conservată a unui molar mandibular (probabil M_1) prezintă uzură pe suprafața ocluzală, care este de gradul 3- spre 3. Apexul rădăcinilor dentare monoradiculare sunt deschise, diametrul deschiderii fiind de cca. 1-1,5 mm (**Pl. 5/4**). Se pot distinge unele linii de obliterare dintre epifizele și diafizele oaselor lungi ale membrilor, de exemplu, la femure. Marginea superioară a orbitei este subțire, gracilă (**Pl. 5/1**). Zona supraorbitară nu prezintă relief, nici cea glabulară (**Pl. 5/1**). Simfiza mandibulară are aspect de buton atenuat (**Pl. 5/3**) (Holck 1997/2000, p. 66, Fig. 10; Brothwell 1989; McKinley, Roberts 1993; Mays 1998, p. 205-224). Grosimea peretelui osos cranian (1a = 4 mm; 1b = 11 mm) și postcranian (2 pe *linea aspera* = 6,5-7 mm; 3c = 4 mm; 4 = 3-3,5 mm) este în concordanță cu caracteristicile morfologice în ceea ce privește atribuirea sexului feminin (Wahl 1996).

Caracteristicile arderii au fost apreciate mai întâi pe baza coloristicii resturilor dentare și osoase (**Pl. 8**). Rădăcinile dentare sunt marmorate, cu nuanțe de maron, gri-închis, gri-deschis și alb, ceea ce se traduce printr-o temperatură de combustie de 600-700°C (Sandholzer 2015, p. 374). Fragmentele din regiunea craniului sunt gri-maronii sau gri-albăstrui, iar unele prezintă delaminări pe una din părți (exocraniană sau endocraniană) (**Pl. 5/5**). Temperatura la nivelul neurocraniului a ajuns la 500-600°C. Resturile mandibulei sunt de culoare gri-închisă, pe alocuri „placate în alb”, ceea ce indică 600-700°C (**Pl. 5/8**). În tranziție spre calcinare sunt și câteva fragmente neurocraniene (**Pl. 5/7**). Fragmentele care provin din centura pelviană și zonele meta-epifizare ale oaselor lungi sunt maron spre gri-închis (400-500°C), iar cele din vertebre, clavicule, palme și plante indică 500-600°C. În zona diafizelor oaselor lungi ale membrilor, care sunt gri-deschis sau crem, temperatura rugului a ajuns la 600-700°C (Walker *et alii* 2008; Devlin, Herrmann 2008).

Unele fragmente sunt contorsionate și deformat. Ciocnite între ele, resturile de combustie ale acestei tinere emit sunet metalic. Pe fragmentele craniene sunt fisuri superficiale și aleatorii, care formează un model reticular, dendritic (**Pl. 5/6**). Mult mai accentuat însă la nivel cranian este procesul de delaminare (**Pl. 5/5**), prezent fie pe tăblia/lamina internă, fie pe cea externă. Resturile postcraniane, cu precădere cele provenite din diafize, prezintă fisuri superficiale longitudinale combinate cu fisuri și fracturi curbilini profunde orientate în sens transversal pe axul osului sau combinate cu fisuri de tip *step* (fisuri transversale, care fac legătura între două

fisuri longitudinale) și așchieri (PI. 6/3). Epifizele oaselor membrelor sunt fisurate după model reticular, dendritic, dar prezintă și delaminări și așchieri (PI. 6/5) (Schipman 1984; Guillon 1986; McKinley, Roberts 1993; Symes *et alii* 2012).

Nu au fost identificate fragmente cu margini netede. Toate fracturările au fost provocate de foc, *postmortem* (Pope, Smith 2004).

Date tafonomice. Pe unele resturi craniene (PI. 7/1) și postcraniene (PI. 7/2) au fost identificate pigmentări ruginii/urme de oxizi, provenite de la obiectele metalice cu care au intrat în contact resturile post-combustie, cel mai probabil după ce au fost depuse în vasul-urnă.

*Resturi ofrandă*²². Printre resturile umane de combustie a fost identificat un fragment scheletic incinerat provenit de la capătul vertebral al unei coaste de mamifer erbivor adult de talie mare, probabil bovidu (PI. 7/3-5). Fragmentul este de mari dimensiuni, maron spre gri-închis, ceea ce se traduce printr-o temperatură de cca. 500-600°C (Whyte 2001). Cel mai probabil ofranda a fost incinerată pe același rug cu defuncta.

Concluzii și analogii din perspectivă antropologică

Resturile cinerare depuse în vasul-urnă din M.36 din necropola de la Moldoveni, punctul *Dealul Gabăra*, provin de la o femeie juvenilă/adultă tânără, cu vârsta de cca. 18-20 de ani. Trupul tinerei a fost incinerat moderat, neuniform, incomplet, scheletul său fiind în stare „verde” în momentul arderii (oase acoperite de mușchi și tegumente, cu canalul medular plin). Conform caracteristicilor observate pe resturile scheletice, credem că tânăra a fost depusă pe rug în decubit dorsal, cu capul întors spre lateral. Temperatura la care a ajuns rugul în proximitatea scheletului este cuprinsă între minim 400°C și maxim 700°C, fără să se ajungă la calcinarea oaselor. Combustia a avut loc foarte repede după deces, la temperaturi moderate spre ridicate, în atmosferă oxigenată, probabil pe rug cu tiraj, trupul defunctei nefiind expus focului prea mult timp (Wells 1960; Thurman, Willmore 1981; Heglar 1984; Shipman 1984; Buikstra, Swegle 1989; Ubelaker 2009; Symes *et alii* 2012).

Chiar dacă scheletul tinerei nu este complet, nu există regiune anatomică nereprezentată. Este un detaliu care poate părea nesemnificativ, însă nu este așa; ne sugerează grija și atenția cu care membrii comunității au adunat resturile de combustie de pe rugul stins și le-au manipulat pentru a le depune în urnă. Reamintim că greutatea totală a resturilor din M.36 este de 1091 g, ceea ce înseamnă un schelet bine reprezentat²³. În plus, un rug care atinge, chiar dacă doar în unele

²² Analiza resturilor de origine animală a fost realizată de dr. Valentin Dumitrașcu de la Institutul de Arheologie „Vasile Pârvan” din București.

²³ Greutatea resturilor de combustie variază în funcție de sex. După unele studii, resturile unui schelet masculin ajung după incinerare la o greutate de cca. 2750 g, iar cele ale unui schelet feminin, la cca. 1887 g (Warren, Mapples 1997, p. 417). După alți autori (Bass, Jantz 2004, p. 1), valorile ar fi de 3380 g pentru bărbați și 2350 g pentru femei.

regiuni scheletice, valoarea de 700°C, apropiată de pragul de calcinare, este un rug de eficiență bună, chiar ridicată, cu suficient material de combustie (de obicei, lemn de esență tare), poate chiar un rug realimentat pe parcursul arderii, detalii care, din nou, indică statutul acestei tinere în cadrul comunității din care făcea parte.

În ceea ce privește descoperirile sincrone din arealul est-carpatic, din perspectivă paleoantropologică posibilitățile de comparație sunt restrânse, pentru că puține descoperiri au beneficiat de analiza antropologică a resturilor scheletice de combustie.

Necropola I birituală de la Săbăoani I (jud. Neamț), datată în sec. II-III d. Hr., a fost cercetată în anii 1966-1967 de V. Ursachi. Studiul antropologic este semnat de O. Necrasov, D. Botezatu și Gh. Ștefănescu, care analizează resturile din 74 de morminte (52 de inhumație și 22 de incinerare). Din 52 de schelete provenite din mormintele de inhumație, unul singur aparține unui adult de cca. 45 de ani de sex masculin, restul de 51 de schelete provin de la copii cu vârste biologice de cel mult 11-12 ani (predomină copiii cu vârstele cuprinse în intervalul 0-3 ani). În ceea ce privește datele analizei resturilor umane descoperite în mormintele de incinerare de la necropola I de la Săbăoani, acestea sunt extrem de generale. Vârsta biologică la deces a fiecărui defunct incinerat este determinată în linii extrem de largi; trei schelete incinerate sunt atribuite adolescenților (14-18 ani), 18 schelete – adulților (20-30 ani) și maturilor (30-60 ani), iar unul a rămas nedeterminabil. Se desprinde însă o concluzie importantă – în această comunitate ritul incinerării era rezervat cu precădere pentru segmentul adult de vârstă (după 20 de ani), rareori pentru adolescenți (12/14-18/20 ani) și deloc pentru copii (0-12/14 ani). Alte observații lipsesc, cum ar fi cele referitoare la determinarea sexului, caracteristicile arderii sau prezența/absența resturilor de ofrandă (Necrasov *et alii* 1969).

Pentru necropola birituală de la Poienești (jud. Vaslui), cercetată inițial de R. Vulpe și ulterior de M. Babeș, datată în sec. II-III d. Hr., studiul antropologic este semnat de N. Mirițoiu și M. M. Culea. Au fost analizate resturile din 111 morminte de incinerare din totalul de 142 descoperite. Structura paleodemografică a segmentului populațional incinerat este, după cum urmează: 17 indivizi sunt subadulți (cu vârste biologice sub 20 de ani) și 82 de indivizi sunt adulți (cu vârste biologice trecute de 20 de ani); dintre subadulți, 13 sunt adolescenți (12-18 ani) și șase sunt copii cu vârste sub 12 ani; dintre adulți, 14 indivizi aveau în momentul decesului vârste cuprinse în intervalul 30-40 ani, cinci indivizi – 40-50 ani, 51 de indivizi – 30-50 de ani și doi indivizi – 30-60 ani; 56 de morminte sunt individuale feminine, 32 de morminte sunt individuale masculine și 21 de morminte au rămas nedeterminabile din acest punct de vedere; două morminte sunt duble (un adult femeie și un adult bărbat în fiecare). Gradul de incinerare (eficiența arderii) a fost apreciat ca fiind „maxim” în 36 de cazuri, „minim” în 72 de cazuri și nedeterminabil în trei cazuri. Resturile de

animale, prezente în doar opt morminte de incinerare de la Poienești, provin de la bovideu, ovicaprină, porc sau pasăre (Spănu 2019, p. 79-80).

Este necesară o precizare în ceea ce privește repartitia pe categorii de vârstă a defuncțiilor de la Poienești. Se afirmă că: „În mod straniu, nu a fost determinat nici un individ cu vârsta cuprinsă între 20 și 30 de ani. Foarte probabil, autorii expertizei antropologice au restrâns arbitrar grupa „matură” de la 20-50 la 30-50 ani” (Spănu 2019, p. 80). Ori, în Anexa II, intitulată „Determinările antropologice”, semnată de antropologii N. Mirițoiu și M. M. Culea, termenul *adultus* la estimarea vârstei apare în opt cazuri – la defuncții incinerate din mormintele M. 295, M. 322^{dublu} (resturile feminine), M. 336, M. 989, M. 1302, M. 1353, M. 1370, M. 1397 și M. 1398, uneori termenul *adultus* fiind însoțit între paranteze de precizarea „(matur)” (Mirițoiu, Culea 2019, p. 151-152, 159, 163-165). Precizăm că în categoria de vârstă *adultus*, denumită în literatura de specialitate și categoria adultă tânără, se încadrează defuncții cu vârsta la deces cuprinsă în intervalul biologic 20-30 de ani, ceea ce înseamnă că în necropola de la Poienești au fost înmormântați/depuși cel puțin nouă indivizi adulți tineri incinerate, cu vârsta la deces cuprinsă în intervalul 20-30 de ani. În pofida acestei reevaluări, mormintele de incinerare atribuite unor femei tinere aflate în tranziție de la vârsta juvenilă la cea adultă tânără/*adultus*, așa cum este și defuncta depusă în urna din M.36 de la Moldoveni, sunt foarte puține. Cele mai apropiate analogii din perspectivă antropologică din necropola de la Poienești ar fi:

- femeia din mormântul M. 322^{dublu}, categoria *adultus*, resturi gri, incinerare pe rug de mică eficiență, impregnări cu oxizi de fier pe unele fragmente, resturi ofrandă (probabil fragmente de bovideu) (Mirițoiu, Culea 2019, p. 151);
- mormântul M. 336, schelet feminin bine reprezentat, gracil, greutate 1001 g, probabil vârsta de cca. 20 de ani (camera pulpară a unui dinte monoradicular este deschisă!), categoria *adultus*, resturi delaminate, incinerare pe rug de mică eficiență (Mirițoiu, Culea 2019, p. 152);
- mormântul M. 1071, schelet feminin slab reprezentat, greutate 520 g, vârsta de cca. 17-18 ani, categoria *juvenis*, resturi crem murdar și negre, impregnări cu oxizi de fier și cupru pe unele fragmente, incinerare pe rug de mare eficiență (Mirițoiu, Culea 2019, p. 162);
- mormântul M. 1158, schelet feminin bine reprezentat, greutate 1837 g, vârsta de cca. 17-18 ani, categoria *juvenis*, incinerare pe rug de mică eficiență (Mirițoiu, Culea 2019, p. 163).

O altă mențiune din această perspectivă se referă la necropola de la Bacău-Holt (sec. II-III d. Hr.) din jud. Bacău, unde în anul 1965 V. Căpitanu cerceta două morminte. Un mormânt (complet distrus) aparține unui individ ale cărui

oase calcinate au fost depuse direct în groapă. Al doilea mormânt, notat M.1, avea resturile de combustie depuse într-o urnă acoperită cu un capac (Florescu, Căpitanu 1969; Căpitanu 1975b). L. Georgescu publică următoarele date antropologice pentru M.1: 1206 fragmente, un singur individ, gracil, adult ($25-30 \pm 5$ ani), sex feminin, resturi gri, albastru închis și alb-gri, impregnări cu oxizi de fier, defunct incinerat în decubit dorsal, grad de ardere la nivelul craniului mult mai accentuat în comparație cu restul scheletului, fără ofrandă (Georgescu 1978).

În final, amintim de complexul funerar cu cinci urne de incinerare cu capac (M.46, M.47, M.48, M.49, M.50) din necropola birituală de la Dămieniști (jud. Bacău), cercetată sistematic între anii 1983-1986 de arheologul I. Mitrea. Din cele 68 de morminte, 67 sunt de incinerare și unul este de inhumație. În complexul M.46-M.50, încadrat spre jumătatea sec. III d. Hr., urnele au fost îngropate deodată, în fiecare fiind depuse resturi de combustie de la câte un singur individ (Mitrea 1988). Expertiza antropologică, semnată de N. Mirițoiu (Mirițoiu 1988, p. 378-379), a scos în evidență următoarele detalii:

- urna M.46: sex feminin, 18-23 ani, incinerare neuniformă, sub 800°C;
- urna M.47: probabil sex feminin, 30-40 ani, incinerare neuniformă, la temperatură variabilă, unele resturi indică peste 800°C;
- urna M.48: sex feminin, 50-60 ani, incinerare neuniformă, la 800°C;
- urna M.49: subadult, sex nedeterminabil, cca. 7 ani, resturi scheletice amestecate cu cărbuni și cenușă, incinerare neuniformă, la 800°C – temperatura critică de contracție;
- urna M.50: subadult, probabil sex feminin, cca. 12 ani, incinerare neuniformă, sub temperatura critică de contracție, resturi amestecate cu cărbuni.

La final, putem adăuga rezultatele obținute din analiza conținutului urnei M.36 de la Moldoveni la cele deja cunoscute și menționate, cu scopul de a aduce o modestă contribuție în plan arheo-istoric și antropologic. Atenția și modul îngrijit de strângere a resturilor de combustie de pe rugul funerar, precum și artefactele inventarului indică un statut aparte în cadrul societății pentru defuncta de doar 18-20 de ani, care putea să fie fiica ori soția unui individ cu rol important pentru comunitatea dacilor liberi, a cărei așezare a fost identificată și cercetată parțial tot pe Dealul Gabăra, în preajma necropolei.

Mulțumiri

Fotografiile de șantier fac parte din arhiva foto „Vasile Ursachi”, prelucrate și folosite cu aprobarea Domniei sale, motiv pentru care dorim să-i mulțumim domnului Dr. Vasile Ursachi, precum și desenatorului Muzeului de Istorie din Roman, muzeograf Dan Spătariu.

Aducem mulțumiri domnului Dr. Valentin Dumitrașcu, arheozoolog la Institutul de Arheologie „Vasile Pârvan” din București, pentru analiza resturilor osteologice de origine animală identificate în vasul-urnă din M.36 de la Moldoveni, punctul *Dealul Gabăra*. Mulțumim colegei Lăcrămioara Istina, arheolog la Complexul Muzeal „Iulian Antonescu” din Bacău, pentru ajutorul acordat în vederea căutării a cât mai multor piese din inventarul funerar al mormântului în cauză.

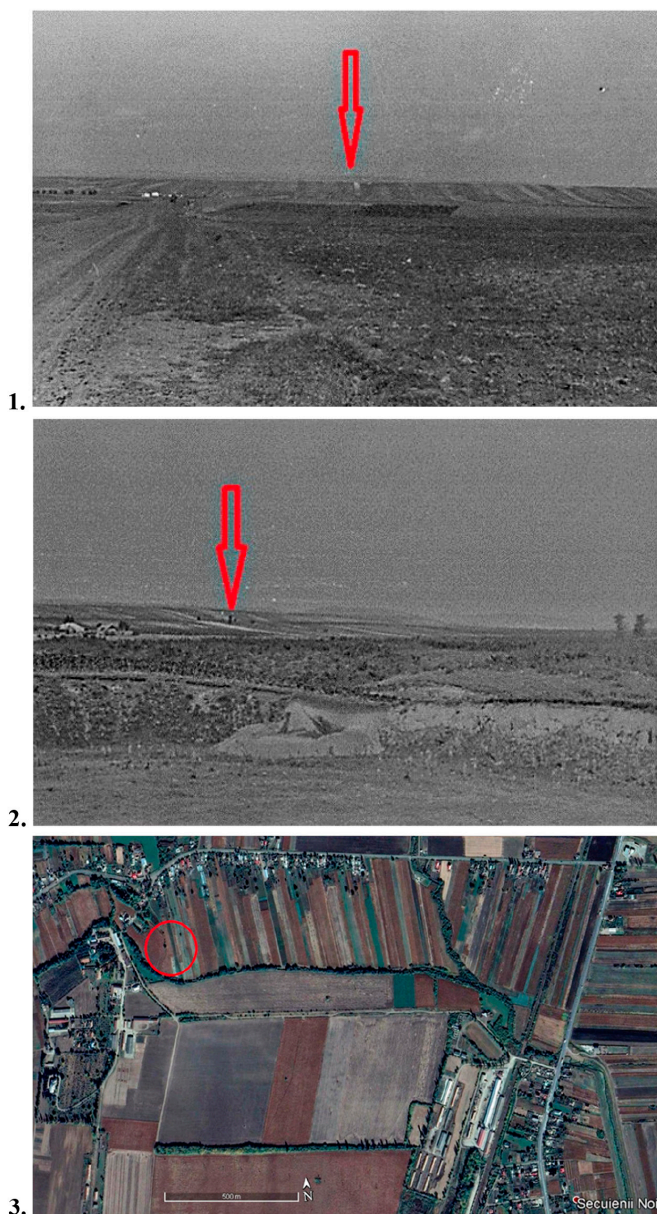
Bibliografie

- Antonescu 1959:** I. Antonescu, *Săpăturile de la Gabăra-Porcești (r. Roman, reg. Bacău)*, Materiale și cercetări arheologice, VI, 1959, p. 473-485.
- Antonescu 1961:** I. Antonescu, *Săpăturile arheologice de la Gabăra*, Materiale și cercetări arheologice, VII, 1961, p. 449-459.
- Bass, Jantz 2004:** W. Bass, R. Jantz, *Cremation weights in East Tennessee*, Journal of Forensic Sciences, 49, 5, 2004, p. 1-4.
- Bărcă 2006:** V. Bărcă, *Istorie și civilizație. Sarmatii în spațiul est-carpatic (sec. I a. Chr.-începutul sec. II p. Chr.)*, Cluj-Napoca, 2006.
- Bărcă, Symonenko 2009:** V. Bărcă, O. Symonenko, *Călăreții stepelor. Sarmatii în spațiul nord-pontic*, Editura Mega, Cluj-Napoca, 2009.
- Bărcă 2019:** V. Bărcă, *Pandantivele-căldărușă din mediul sarmatic. Observații pe marginea originii, datării și utilizării lor*, in: C. Croitoru (ed.), *Miscellanea Historica et Archaeologica in honorem Professoris Ionel Candea septuagenarii*, București-Galați, 2019, p. 43-75.
- Berciu 1981:** D. Berciu, *Buridava dacică*, Editura Academiei, București, 1981.
- Bichir 1967:** Gh. Bichir, *La civilisation des Carpes (II^e-III^e siècles de n.è) à la lumière des fouilles archéologiques de Poiana-Dulcești, de Butnărești et de Pădureni*, Dacia, N.S., XI, 1967, p. 177-224.
- Bichir 1973:** Gh. Bichir, *Cultura carpică*, Editura Academiei, București, 1973.
- Bondioli et alii 1994:** L. Bondioli, D. Formenti, L. Salvadei, *Metodologie di analisi quantitative di resti umani combusti*, Bullettino di Paleontologia Italiana, 1994, 85, p. 385-398.
- Brickley, McKinley 2004:** M. Brickley, J. I. McKinley, *Guidelines to the standards for recording human remains*, Institute of Field Archaeologists, BABAQ, Department of Archaeology, University of Southampton, Highfield, 2004, p. 9-13.
- Brothwell 1989:** D. Brothwell, *The relationship of tooth wear to aging*, in: M. Y. Yücan (ed.), *Age markers in the human skeleton*, Charles C. Thomas, Springfield, Illinois, 1989, p. 303-316.
- Buikstra, Swegle 1989:** J. E. Buikstra, M. Swegle, *Bone modification due to burning: Experimental evidence*, in: R. Bonnichsen, M. H. Sorg (eds.), *Bone modification*, Orono, ME, Center for the Study of the First Americans, 1989, p. 247-258.
- Căpitanu 1975a:** V. Căpitanu, *Necropola daco-carpică de incinerare din secolul al III-lea de la Gălănești-Bărboasa, comuna Oncești, județul Bacău*, Carpica, VII, 1975, p. 63-116.
- Căpitanu 1975b:** V. Căpitanu, *Contribuții la cunoașterea populației autohtone în sec. II-III e.n. în județul Bacău*, Muzeul Național, II, 1975, p. 293-334.
- Căpitanu 1976a:** V. Căpitanu, *Necropola daco-carpică de la Săucești, jud. Bacău*, Carpica, VIII, 1976, p. 151-182.
- Căpitanu 1976b:** V. Căpitanu, *Necropola birituală daco-carpică de la Săucești, jud. Bacău*, Muzeul Național, III, 1976, p. 165-179.

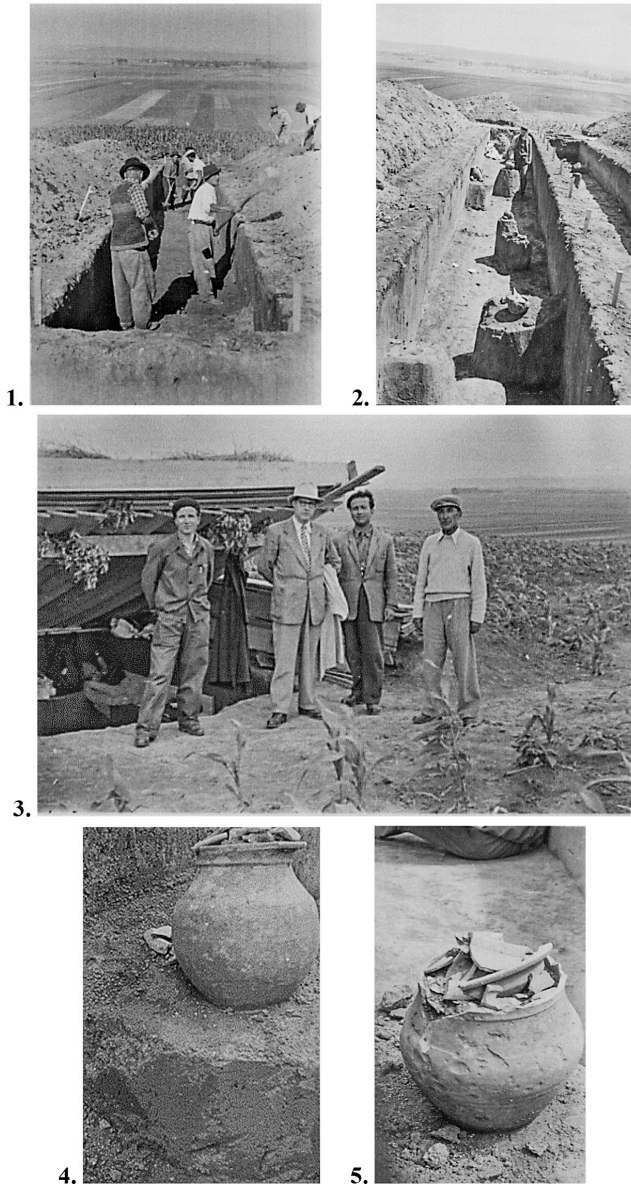
- Căpitanu 1989:** V. Căpitanu, *Obiecte de podoabă și piese vestimentare descoperite în dava de la Răcățâu, județul Bacău*, Carpica, XX, 1989, p. 97-124.
- Ciobanu, Dergaciova 2015:** L. Ciobanu, L. Dergaciova, *Piese de podoabă din epoca romană târzie provenind din spațiul pruto-nistrean*, Revista Arheologică, S.N., XI, 1-2, 2015, p. 176-182.
- Devlin, Herrmann 2008:** J. B. Devlin, N. P. Herrmann, *Bone colour as an interpretive tool of the depositional history of archaeological cremains*, in: W. Schmidt, S. A. Symes (eds.), *The analysis of burned human remains*, Elsevier Ltd., London, 2008, p. 109-128.
- Florescu, Căpitanu 1969:** M. Florescu, V. Căpitanu, *Cercetări arheologice de suprafață în județul Bacău*, Arheologia Moldovei, 6, 1969, p. 213-275.
- Georgescu 1978:** L. Georgescu, *Date antropologice preliminare privind necropola carpică de la Bacău-Holt*, Carpica, X, 1978, p. 179-183.
- Gindele 2015:** R. Gindele, *Roman Period Barbarian settlements in Partium (Northwestern Romania)*, Hungarian Archeology online, E-Journal, spring, 2015.
- Guillon 1986:** F. Guillon, *Brules frais ou brules secs?* Anthropologie physique et Archéologie, CNRS, Paris, 1986, p. 191-194.
- Heglar 1984:** R. Heglar, *Burned remains*, in: T. A. Rathbun, J. E. Buikstra (eds.), *Human identification: Case studies in forensic anthropology*, Charles C. Thomas, Springfield, Illinois, 1984, p. 148-158.
- Holck 1997/2008:** P. Holck, *Cremated bones. A medical-anthropological study of an archaeological material of cremation burials*, 3rd edition, Anatomical Institute, University of Oslo, 1997/2008.
- Ignat 1980:** M. Ignat, *Un cimitir dacic de epocă romană la Podeni-Bunești (județul Suceava)*, Suceava, VI-VII, 1979-1980, p. 61-75.
- Ignat 1999:** M. Ignat, *Dacii liberi din Moldova-contribuții arheologice. Necropolele de la Podeni și Zvorâștea*, Editura Helios, Iași, 1999.
- Ioniță 1969:** I. Ioniță, *Necropola daco-carpică de la Dumitreștii-Gălății (județul Iași)*, Arheologia Moldovei, VI, 1969, p. 123-135.
- Ioniță 1982:** I. Ioniță, *Din istoria și civilizația dacilor liberi. Dacii din spațiul est-carpatic în secolele II-IV e.n.*, Junimea, Iași, 1982.
- Ioniță, Ursachi 1968:** I. Ioniță, V. Ursachi, *Noi date arheologice privind riturile funerare la carpodaci*, Studii și cercetări de istorie veche, 19, 1968, 2, p. 211-226.
- Ioniță, Ursachi 1988:** I. Ioniță, V. Ursachi, *Văleni. O mare necropolă a dacilor liberi*, Editura Junimea, Iași, 1988.
- Ioniță et alii 2009:** I. Ioniță, M. Mamalauca, V. Vornic, *Antichitatea târzie în bazinul Prutului*. Catalog, Sfera, Bârlad, 2009.
- Kotigoroško 2015:** V. Kotigoroško, *Centrul sacral al Tisei superioare în epoca La Tene-ului târziu*, Ujgorod, 2015.
- Magomedov 2001:** B. Magomedov, *Cherniakhovskaia kul'tura. Problema etnosa*, Lublin, 2001 // Б. Магомедов, *Черняховская культура. Проблема этноса*, Люблин, 2001.
- Mays 1998:** S. Mays, *The archaeology of human bones*, Routledge, London, New York, 1998.
- McKinley 2000:** J. I. McKinley, *The analysis of cremated bone*, in: M. Cox, S. Mays (eds.), *Human osteology: In archeology and forensic science*, Cambridge University Press, London, 2000, p. 403-421.
- McKinley 2004:** J. I. McKinley, *Compiling a skeletal inventory: cremated human bone*, in: M. Brickley, J. I. McKinley (eds.), *Guidelines to the standards for recording human remains*, IFA Technical Paper, 7, Department of Archaeology, University of Southampton, Highfield, BABAO, 2004, p. 9-13.
- McKinley, Roberts 1993:** J. I. McKinley, Ch. Roberts, *Excavation and post-excavation treatment of cremated and inhumed human remains*, IFA Technical Paper, 13, Department of Archaeology, University of Southampton, Highfield, BABAO, 1993.

- Mircea et alii 2013:** O. Mircea, I. Sandu, V. Vasilache, A. V. Sandu, *Applications of optical microscopy and energy-dispersive X-ray spectroscopy in the study of a pendant from the IInd-IIIrd century A.C.*, International Journal of Conservation Science, 4, 2013, p. 701-709.
- Mirițoiu 1988:** N. Mirițoiu, *Expertiza antropologică*, in: I. Mitrea, *Un complex funerar descoperit în necropola carpică de la Dămieniști, jud. Bacău*, Studii și Comunicări de Istorie Veche și Arheologie, 39, 4, 1988, p. 378-379.
- Mirițoiu, Culea 2019:** N. Mirițoiu, M. M. Culea, *Determinările antropologice*, in: D. Spănu, *Poienești. Necropola din secolele II-III*, Anexa II, Ed. Mega, Cluj-Napoca, 2019, p. 146-166.
- Mitrea 1982:** I. Mitrea, *Necropola carpică de la Dămieniști, județul Bacău*, Carpica, XIV, 1982, p. 65-79.
- Mitrea 1988:** I. Mitrea, *Un complex funerar descoperit în necropola carpică de la Dămieniști, jud. Bacău*, Materiale și Cercetări Arheologice, 4, 1988, p. 369-380.
- Morintz, Bichir 1959:** S. Morintz, Gh. Bichir, *Săpăturile de la Pădureni (r. Panciu, reg. Galați)*, Materiale și cercetări arheologice, VI, 1959, p. 487-495.
- Necrasov, Botezatu 1969:** O. Necrasov, D. Botezatu, *Studiul scheletelor din mormintele de înhumare din necropola de la Gabăra*, Carpica II, 1969, p. 203-211.
- Necrasov et alii 1969:** O. Necrasov, V. Ursache, D. Botezatu, Gh. Ștefănescu, *Studiul resturilor osoase din mormintele cimitirelor birituale de la Gabăra-Moldoveni și Săbăoani I (jud. Neamț) (sec. II-III e. n.)*, Studii și Cercetări de Antropologie, 6, 1, 1969, p. 7-15.
- Niculită 2018:** A. Niculiță (coord.), *Catalog. Piese de giuvaiergerie antică din colecțiile Muzeului Național de Istorie a Moldovei*, Chișinău, 2018.
- Opreanu 1998:** C. H. Opreanu, *Dacia romană și barbaricum*, Editura Mirton, Timișoara, 1998.
- Palade 2004:** V. Palade, *Așezarea și necropola de la Bârlad-Valea Seacă (sfârșitul sec. al III-lea-a doua jumătate a sec. al V-lea)*, Editura ARC 2000, București, 2004.
- Pop 1966:** I. Pop, *Pandantive în formă de căldărușă din sud-estul Transilvaniei*, Studii și cercetări de istorie veche, 17, 1966, 1, p. 175-179.
- Pope, Smith 2004:** E. J. Pope, O. C. Smith, *Identification of traumatic injury in burned cranial bone: An experimental approach*, Journal of Forensic Sciences, 49, 3, 2004, p. 431-440.
- Popilian 1980:** Gh. Popilian, *Necropola daco-romană de la Locusteni*, Scrisul românesc, Craiova, 1980.
- Protase 1976:** D. Protase, *Un cimitir dacic din epoca romană la Soporul de Cîmpie. Contribuție la problema continuității în Dacia*, Editura Academiei, București, 1976.
- Rafalovich 1986:** I. A. Rafalovich, *Dancheny. Mogil'nik Cherniakhovskoi kul'tury III-IV vv. n.e.*, Kishinev, 1986 / И. А. Рафалович, *Данчены. Могильник Черняховской культуры III-IV вв. н.э.*, Кишинев, 1986.
- Rustoiu 2019:** A. Rustoiu, *Magia ascunsă a unor amulete din Dacia Preromană. În legătură cu un pandantiv-căldărușă din sudul Transilvaniei*, Analele Banatului, S.N., Arheologie-istorie, XXVII, 2019, p. 167-176.
- Sandholzer 2015:** M. Sandholzer, *Influence of heating regimes on dimensional and colorimetric changes of teeth*, in: Ch. W. Schmidt, S. A. Symes (eds.), *The analysis of burned human remains*, Academic Press, London, 2015, p. 365-379.
- Schmidt, Symes 2008:** C. W. Schmidt, S. A. Symes (eds.), *The analysis of burned human remains*, Academic Press, London, 2008.
- Shipman 1984:** P. Shipman, *Burnt bones and teeth: an experimental study of color, morphology, crystal structure and shrinkage*, Journal of Archaeological Science, 11, 4, 1984, p. 307-325.
- Sîrbu et alii 2007:** V. Sîrbu, S. A. Luca, C. Roman, S. Purece, D. Diaconescu, N. Cerișer, *The Dacian vestiges in Hunedoara*, Sibiu, 2007.
- Spănu 2019:** D. Spănu, *Poienești. Necropola din secolele II-III*, Editura Mega, Cluj-Napoca, 2019.

- Symes et alii 2012:** S. S. Symes, D. K. Dirkmaat, S. Ousley, E. Chapman, L. Cabo, *Recovery and interpretation of burned human remains*, Final Technical Report, National Institute of Justice, Washington, 2012.
- Subbotin, Dzigovskii 1990:** L. V. Subbotin. A. N. Dzigovskii, *Sarmatskie drevnosti Dnestro-Dunaiskogo mezhdurech'ia. II. Kurgannye mogil'niki Diviziiskii i Beloleskii*, Kiev, 1990 // Л.В. Субботин, А.Н. Дзиговский, *Сарматские древности Днестро-Дунайского междуречья. II. Курганные могильники Дивизиийский и Белолесский*, Киев, 1990.
- Șovan 2005:** O. L. Șovan, *Necropola de tip Sântana de Mureș-Černjachov de la Mihălășeni (județul Botoșani)*, Editura Cetatea de Scaun, Târgoviște, 2005.
- Thurman, Willmore 1981:** M. D. Thurman, J. Willmore, *A replicative cremation experiment*, North American Archaeologist, 2, 1981, p. 275-283.
- Ubelaker 2009:** D. H. Ubelaker, *The forensic evaluation of burned skeletal remains: A synthesis*, Forensic Science International, 183, 1-3, 2009, p. 1-5.
- Ursachi 1969:** V. Ursachi, *Contribuții la problema ritului de înmormântare la carpo-daci*, Carpica, II, 1969, p. 199-201.
- Ursachi 1995:** V. Ursachi, *Zargidava. Cetatea dacică de la Brad*, Bibliotheca Tracologica, X, București, 1995.
- Ursachi 2007:** V. Ursachi, *Scurtă prezentare a descoperirilor arheologice din perioada primei epoci a fierului-Hallstatt și din epoca geto-dacică, sec. IV î.Hr.-sec. I d.Hr. în județul Bacău*, Carpica, XXXVI, 2007, p. 42-127.
- Ursachi 2010a:** V. Ursachi, *Necropola din sec. II-III d. Chr. de la Izvoare-Bahna, jud. Neamț*, Acta Musei Tutovens, V, 2010, p. 7-75.
- Ursachi 2010b:** V. Ursachi, *Săbăoani. Monografie arheologică (vol. II)*, Casa Editorială Demiurg, Iași, 2010.
- Ursachi 2011:** V. Ursachi, *Cetatea dacică de la Răcătău*, în S. Sanie, T.-E. Marin (eds.), *Geto-dacii dintre Carpați și Nistru (secolele II a.Chr.-II p.Chr.)*, vol. I, Editura Universității „Al. I. Cuza” Iași, 2011, p. 278-323.
- Ursachi 2015:** V. Ursachi, *Cuptoarele de redus minereul de fier descoperite în comuna Porcești (Moldoveni), județul Neamț*, Studia Romanensia, XIII, 2015, p. 5-15.
- Vornic 2006:** V. Vornic, *Așezarea și necropola de tip Sântana de Mureș-Černjachov de la Budești, Pontos, Chișinău*, 2006.
- Vornic et alii 2015:** V. Vornic, V. Bubulici, S. Popovici, *Date preliminare privind necropola sarmatică de la Medeleni (com. Petrești, r-nul Ungheni)*, Arheologia preventivă în Republica Moldova, II, nr. 1-2, 2015, p. 59-72.
- Vulpe 1953:** R. Vulpe, *Săpăturile de la Poienești din 1949*, Materiale și cercetări arheologice, I, 1953, p. 213-506.
- Vulpe 1976:** R. Vulpe, *La nécropole tumulaire gète de Popești*, Thraco-Dacica, 1, 1976, p. 193-215.
- Vulpe, Vulpe 1927-1932:** R. Vulpe, E. Vulpe, *Les fouilles de Poiana*, Dacia, III-IV, 1927-1932, p. 253-351.
- Wahl 1996:** J. Wahl, *Erfahrungen zur metrischen Geschlechtsdiagnose bei Leichenbränden*, Homo, 47, 1-3, 1996, p. 339-359.
- Walker et alii 2008:** P. L. Walker, K. W. P. Miller, R. Richman, *Time, temperature, and oxygen availability: an experimental study of the effects of environmental conditions on the color and organic content of cremated bone*, in: C. W. Schmidt, S. A. Symes (eds.), *The analysis of burned human remains*, Academic Press, London, 2008, p. 129-136.
- Warren, Maples 1997:** M. Warren, W. Maples, *The anthropometry of contemporary cremation*, Journal of Forensic Sciences, 42, 3, 1997, p. 417-423.
- Wells 1960:** C. Wells, *A study of cremation*, Antiquity, 34, 1960, p. 29-37.
- Whyte 2001:** T. R. Whyte, *Distinguishing remains of human cremations from burned animal bones*, Journal of Field Archaeology, 2001, 28, 3, 4, p. 437-448.

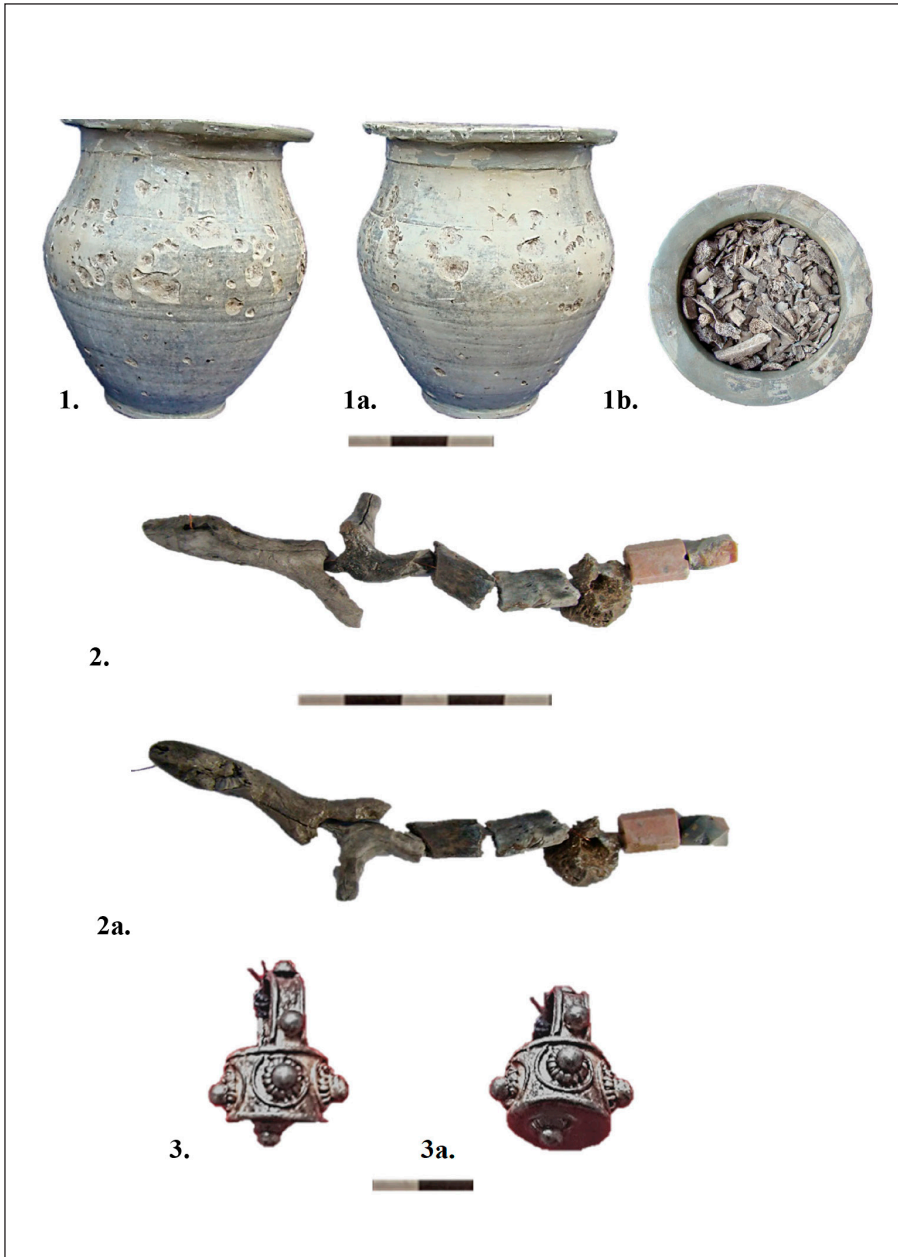


Pl. 1. 1-2. Poziționarea necropolei pe terasa inferioară a râului Siret; 3. Amplasarea sitului, lângă drumul (care se observă și în prima imagine) spre actuala Stațiune de Cercetare Agronomică de la Secuieni și în preajma căii ferate și a șoselei naționale Roman-Bacău (E.85)
Pl. 1. 1-2. Positioning of the necropolis on the lower terrace of the Siret river; 3. Location of the site, next to the road (which also can be seen in the first image) to the current Agronomic Research Station from Secuieni and close to the Roman-Bacău railway and the national road (E.85)



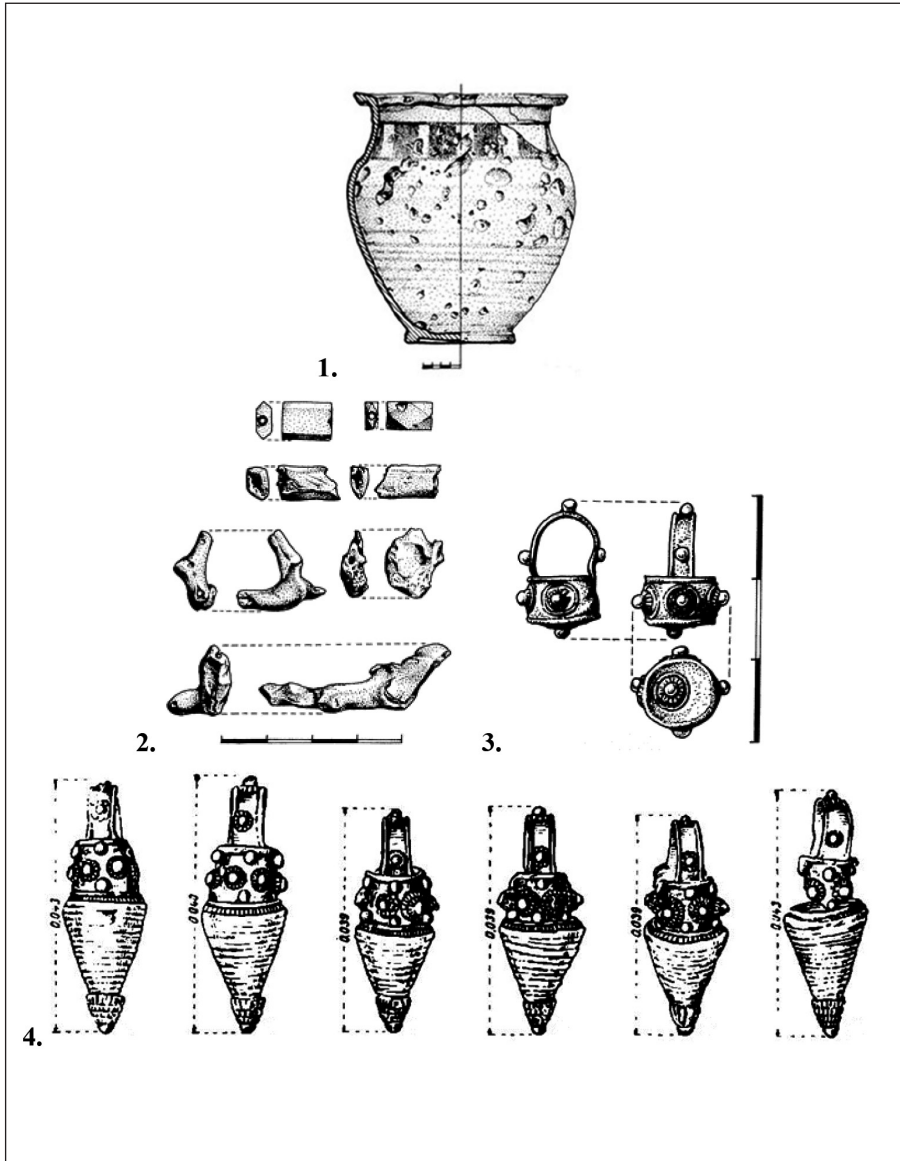
Pl. 2. Moldoveni (punctul Dealul Gabăra). 1. Aspect de săpătură (1958); 2. V. Ursachi pe șantier (1958); 3. V. Căpitanu, Vl. Dumitrescu, I. Antonescu și I. Teștiban (de la stânga spre dreapta, 1958); 4. Urna *in situ* a mormântului de incinerare M.36; 5. Aceeași urnă M.36 după extragerea din pământ (deasupra – fragmente de la o strachină-capac)

Pl. 2. Moldoveni (Dealul Gabăra point). 1. Excavation aspect (1958); 2. V. Ursachi on site (1958); 3. V. Căpitanu, Vl. Dumitrescu, I. Antonescu and I. Teștiban (from left to right, 1958); 4. *In situ* urn of the cremation tomb M.36; 5. The same urn M.36 after extraction from the ground (above – fragments from a bowl-lid)



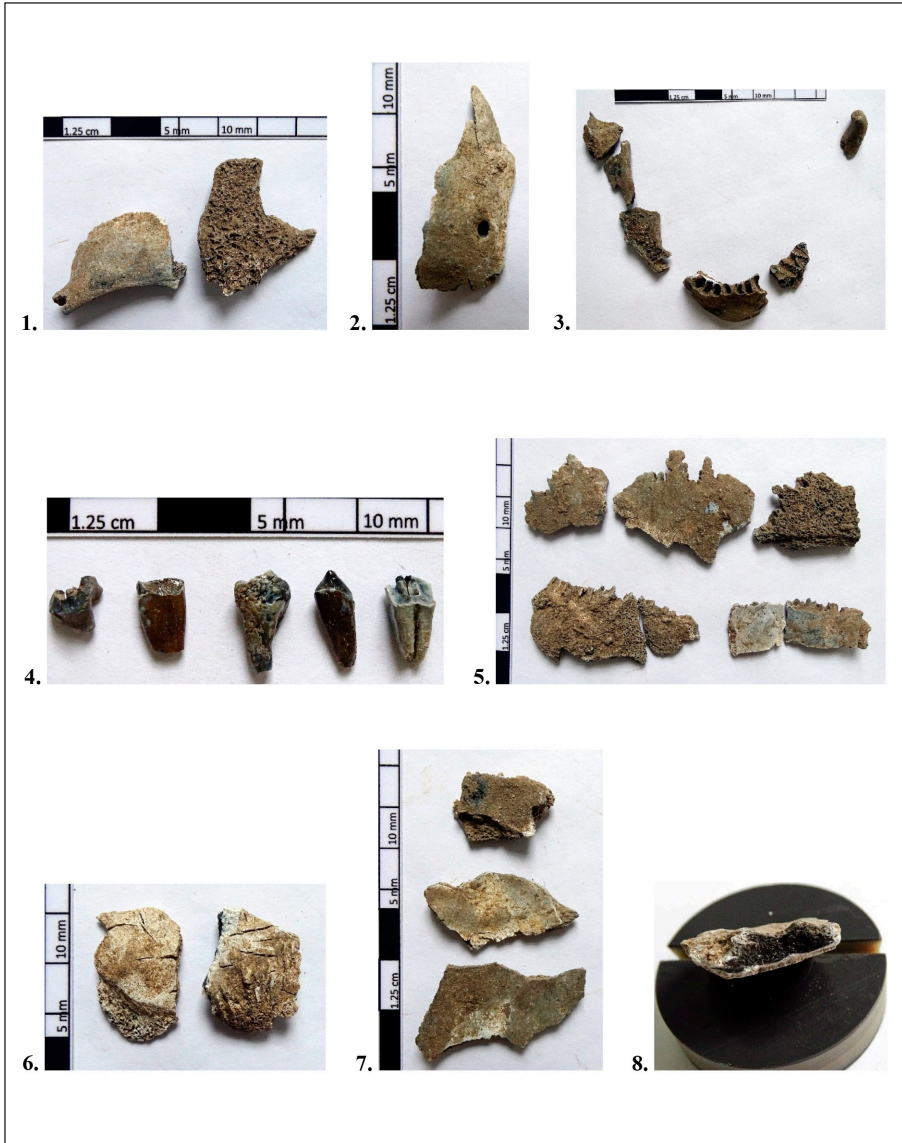
Pl. 3. Fotografii cu piese de inventar din mormântul de incinerare M.36. 1-1b. Urnă lucrată la roată de culoare cenușie; 2-2a. Mărgele din coral și cornalină; 3-3a. Pandantiv-căldărușă din argint-aurit. Scări diferite

Pl. 3. Photographs with inventory items from the M.36 cremation grave. 1-1b. Gray urn made on a potter's wheel; 2-2a. Coral and carnelian beads; 3-3a. Gilded-silver cauldron pendant. Different scales



Pl. 4. Desene cu obiecte de inventar din mormântul de incinerare M.36.

1. Urnă cu decor; 2. Mărgele (primele două din corneliană, iar restul din coral);
 3. Pandantiv-căldărușă cu granule/perle; 4. Pandantive-coșuleț din argint filigranat
 (4, după Antonescu 1961, p. 454, Fig. 6/5-10). Scări diferite
- Pl. 4. Drawings with inventory items from the M.36 cremation grave.
 1. Urn with decoration; 2. Beads (the first two from carnelian, and the rest from coral);
 3. Cauldron pendant with granules/pearls; 4. Filigree silver basket-pendants
 (4, after Antonescu 1961, p. 454, Fig. 6/5-10). Different scales



Pl. 5. Moldoveni-Dealul Gabăra, M.36. Femeie, 18-20 ani. 1. Arcada superioară a orbitei de pe partea dreaptă și zona *glabella*; 2. Parietal, fragment din zona *foramen parietale*; 3. Mandibula; 4. Dentiție izolată; 5. Fragmente neurocraniene cu suturi conservate, delaminare; 6. Fragmente neurocraniene, fisuri reticulare; 7. Fragmente craniene în etapa de tranziție; 8. Fragment mandibular „placat în alb”

Pl. 5. Moldoveni-Dealul Gabăra, M.36. Female, 18-20 years old. 1. Right supraorbital ridge and the *glabella* area; 2. Parietal, fragment from the *foramen parietale* area; 3. Mandible; 4. Isolated dentition; 5. Neurocranial fragments with preserved sutures, delamination; 6. Neurocranial fragments, reticular fissures; 7. Cranial fragments in the transition stage; 8. “White-plated” mandibular fragment



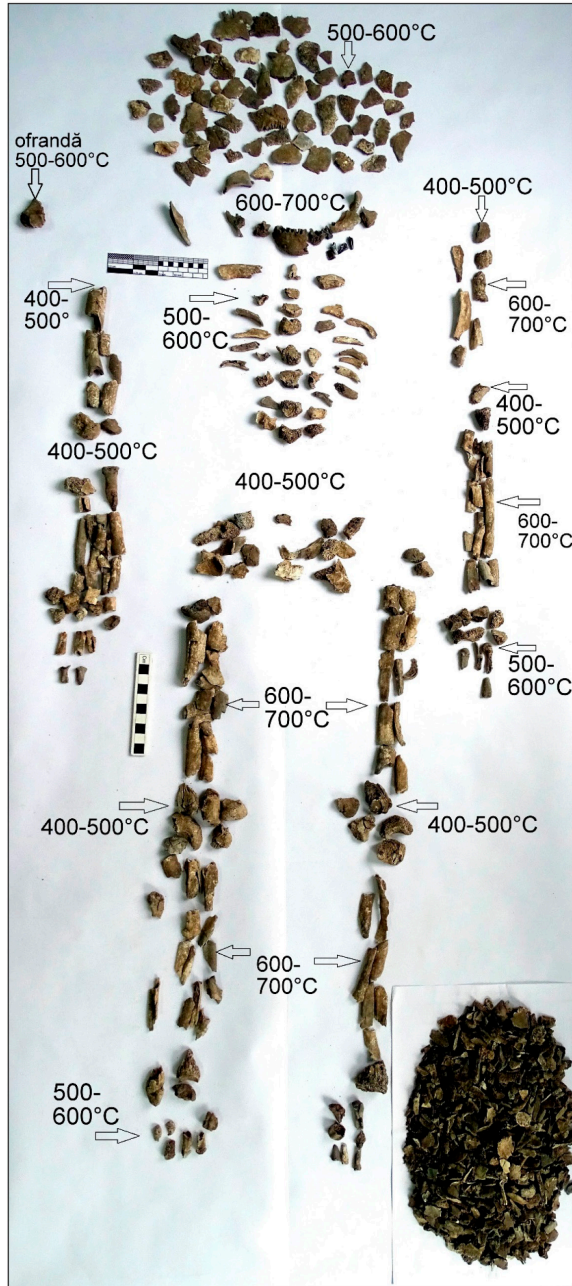
Pl. 6. Moldoveni-Dealul Gabăra, M.36. Femeie, 18-20 ani. 1. *Axis dente* și două corpuri vertebrale cervicale; 2. Radiusuri, fragmente; 3. Fragmente din diafize, fisuri longitudinale și transversale; 4. Fragment din diafiza unui femur, latura posterioară, *linea aspera*; 5. Suprafețe de articulație, fisuri reticulare; 6. Peroneu, epifize și fragment din diafiză; 7. Rotulă, partea posterioară; 8. Cuneiform; 9. Falange

Pl. 6. Moldoveni-Dealul Gabăra, M.36. Female, 18-20 years old. 1. *Axis dente* and two cervical vertebral bodies; 2. Radii, fragments; 3. Fragments of diaphyses, longitudinal and transverse cracks; 4. Fragment from the diaphysis of a femur, posterior side, *linea aspera*; 5. Joint surfaces, reticular cracks; 6. Fibula, epiphyses and fragment of the diaphysis; 7. Patella, posterior side; 8. Cuneiform bone; 9. Phalanges



Pl. 7. Moldoveni-Dealul Gabăra, M.36. Femeie, 18-20 ani. 1. Urme de oxizi metalici pe două fragmente craniene; 2. Urme de oxizi metalici pe fragmentele postcraniene; 3-5. Rest scheletic incinerat provenit de la capătul vertebral al unei coaste de bovideu

Pl. 7. Moldoveni-Dealul Gabăra, M.36. Female, 18-20 years old. 1. Traces of metal oxides on two cranial fragments; 2. Traces of metal oxides on postcranial fragments; 3-5. Incinerated skeletal remains from the vertebral end of a cattle rib



Pl. 8. Moldoveni-Dealul Gabăra, M.36. Femeie, 18-20 ani.
Temperatura la care au ajuns unele regiuni scheletice
Pl. 8. Moldoveni-Dealul Gabăra, M.36. Female, 18-20 years old.
The temperature reached by some skeletal regions