

Analiza sintetică a trei necropole birituale de secol IV d. Hr. din Podișul Central Moldovenesc: Polocin, Pogonești și Săbăoani

Robert Daniel Simalcsik¹

Rezumat. Necropolele luate în studiu – Polocin, Pogonești și Săbăoani – sunt atribuite culturii Sântana de Mureș-Cernjahov, încadrate cronologic de către autorii săpăturilor arheologice în secolul IV d. Hr. Sunt necropole birituale, folosindu-se atât incinerarea, cât și înhumarea. Cea mai ridicată vârstă medie la deces este la Pogonești (37,89 ani), celelalte două populații înregistrând valori mai mici – 22,76 ani (Săbăoani) și 22,12 ani (Polocin). Speranța de viață la naștere și vârsta medie la deces mai ridicate la Pogonești sunt datorate structurii eșantionului paleoantropologic, unde nu se înregistrează subiecți de vârste mici (copii și adolescenți). Dimensiunea populației este apreciată la Săbăoani la 59 indivizi. La Polocin aceasta numără 49 de indivizi, iar la Pogonești calculul dimensiunii populației ne arată 193 de indivizi. La aceste trei populații întâlnim un amestec tipologic, cu prezența caracterelor mediteranoide, nordoide și dinaroid. De remarcat că expresiile proto-euroipoide sunt prezente în toate necropolele, iar formele mongoloide lipsesc. Caracteristicile paleoantropologice generale ale celor trei populații atribuite culturii Sântana de Mureș-Cerjahov din Podișul Central Moldovenesc sunt asemănătoare, acestea au elemente demografice comune și se încadrează într-un tablou tipologic nu foarte diferit, împărțind aceleași caracteristici, dar cu dominanțe diferite.

Cuvinte cheie: cultura Sântana de Mureș-Cernjahov, necropole birituale, dimensiunea populației, tablou tipologic.

Synthetic analysis of three biritual necropolises from the 4th century AD from the Central Moldavian Plateau: Polocin, Pogonești, and Săbăoani. The necropolises of Polocin, Pogonești, and Săbăoani are attributed to the Sântana de Mureș-Cernjahov culture, chronologically framed by the authors of the archaeological excavations in the 4th century AD. They are biritual necropolises, using both cremation and burial. The average age at death is highest in Pogonești (37.89 years), the other two populations register lower values - 22.76 years in Săbăoani and 22.12 years in Polocin. Higher life expectancy at birth and average age at death in Pogonești are due to the structure of the paleoanthropological sample, where no subadult subjects (children and adolescents) are registered. The population size is estimated in Săbăoani at 59 individuals. In Polocin the population counts 49 individuals, and in Pogonești the population

¹ Centrul de Cercetări Antropologice „Olga Necrasov”, Academia Română Filiala Iași, România; Institutul de Cercetări Bioarheologice și Etnoculturale (ICBE), Chișinău, Moldova; robbyboy2mail@gmail.com



size is estimated at 193 individuals. In these three populations, we find a typological mixture, with the presence of Mediterranean, Nordoid, and Dinaroid characters. It should be noted that Proto-Europoid expressions are present in all necropolises, and Mongoloid forms are missing. The general paleoanthropological characteristics of these three populations attributed to the Sântana de Mureș-Cernjahov culture on the territory of the Moldavian Central Plateau are similar; they have similar demographic elements and fall into a not very different typological picture, sharing the same characteristics, but with different dominances.

Keywords: Sântana de Mureș-Cernjahov culture, biritual necropolises, population size, typological picture.

Introducere, poziționare geografică

Necropolele luate în studiu sunt birituale, atribuite culturii Sântana de Mureș-Cernjahov și încadrate cronologic de către autorii săpăturilor arheologice în secolul al IV-lea d. Hr. În studiul de față am folosit material antropologic publicat în diverse lucrări (a se vedea mai jos), pe care l-am unificat, reinterpretat și am adăugat elemente noi.

Primele două necropole sunt situate pe teritoriul județului Vaslui, în aria comunei Pogonești, pe malul râului Tutova. Sunt două necropole foarte apropiate una de cealaltă, situate pe cele două maluri ale Tutovei. Cea mai mare dintre



Fig. 1. Localizarea necropolelor de la Polocin (stânga) și Pogonești (dreapta)

Fig. 1. Location of the Polocin (left) and Pogonești (right) necropolises

(<https://www.google.com/maps/place/Pogone%C8%99ti/>)

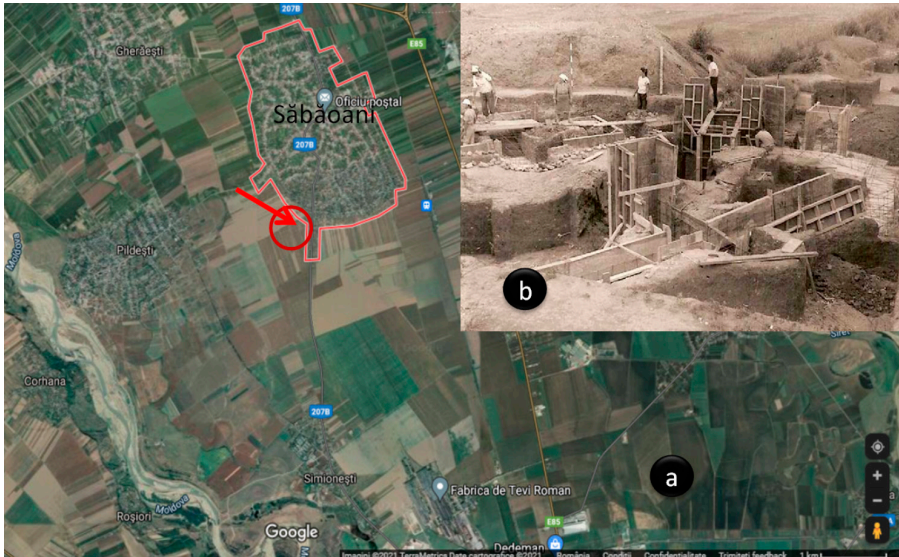


Fig. 2. a. Localizarea necropolei de la Săbăoani; **b.** Aspecte de șantier din timpul cercetării necropolei de la Săbăoani

Fig. 2. a. Location of the Săbăoani necropolis; **b.** Moments during the research of the Săbăoani necropolis

(<https://www.google.ro/maps/place/S%C4%83b%C4%83oani/b>)

(<http://www.cimec.ro/Muzee/Ursachi-Muzeul-de-Istorie-Roman/index.html>)

necropole este situată în satul Polocin (**Fig. 1**), la 200 m de extremitatea sudică a localității, în zona denumită „La Islaz”, pe malul drept al râului Tutova, la 400 m nord de necropola de la Pogonești, punctul „La Movilă”. Cea de a doua necropolă, Pogonești, punctul „La Movilă”, se situează la 1,5 km sud de marginea comunei Pogonești, pe malul stâng al râului Tutova (**Fig. 1**). Aceste două necropole au fost cercetate de către arheologul Mircea Mamalaucă, în momentul scrierii acestei lucrări – Director al Muzeului „Vasile Pârvan” din Bârlad.

Cea de a treia necropolă studiată se află în județul Neamț, învecinat spre nord-vest cu județul Vaslui. Această necropolă se află pe teritoriul comunei Săbăoani, în partea sud-vestică a localității, la marginea acesteia, pe locul denumit de localnici „La Islaz” (**Fig. 2**). Mormintele de incinerare (14 la număr) sunt grupate în partea nordică a necropolei, în zona de unde au început a se face înmormântări (sfârșitul secolului al III-lea d. Hr. – începutul secolului al IV-lea d. Hr.), fiind lipsite total de ofrande (Ursachi 2010). Necropola de la Săbăoani a fost cercetată de arheologul Vasile Ursachi în 10 campanii de săpături sistematice, în intervalul anilor 1966-2003.

Materialul și metodele de analiză paleoantropologică

În lucrarea de față am folosit ca bază de studiu cinci lucrări publicate în perioade diferite, ale căror rezultate le-am unificat, am reinterpretat anumiți parametri paleoantropologici, am refăcut bazele de date și calculele, sintetizând, reevaluând informațiile preexistente, atât individual, cât și populațional. Am adăugat informații noi și am tratat comparativ aceste necropole. Lucrările de la care am pornit sunt:

1. Date paleoantropologice preliminare cu privire la materialul osteologic de la Polocin-”Islaz” și Pogonești-”La Movilă” (com. Pogonești, jud. Vaslui) (Miu, Lupașcu 2007).

2. The IV-th century cemetery of Polocin, the “Islaz” location (Pogonești commune, Vaslui district). Preliminary anthropological investigations (Miu 2007).

3. Preliminary anthropological data on the osteologic material exhumed from the Polocin (“Islaz” location) and Pogonești (“La Movilă” location) (Miu 2008).

4. Analiza antropologică a unor schelete descoperite în necropola birituală de la Polocin-*Islaz* (jud. Vaslui, România), secolul IV d. Hr. (Simalcsik *et alii* 2015).

5. Date paleoantropologice comparative la câteva populații aparținând culturii Sântana de Mureș-Cerneahov (Simalcsik 2019).

Am reluat studiul fișelor antropologice, am reinterpretat tipul antropologic, am refăcut calculul paleodemografic, l-am reîntregit, remodelând interpretarea rezultatelor, ordonând materialul din diverse lucrări. Am stabilit și dimensiunea populațiilor, făcând analogii și comparații, folosindu-ne și de metodologia de mai jos.

Tipul antropologic a fost apreciat după clasificarea elaborată de Cheboxarov 1951 (Boev 1972), dar și după alte metode recomandate și completate cu aspecte speciale de ordin taxonomic (Eickstedt 1934; Bunak *et alii* 1941; Vallois 1944, 1953; Stevens Coon 1954; Biasutti 1959; Boev 1972; Baker 1974; King 1981). Complexul de caractere dimensionale și conformativ a fost analizat tipologic, folosind metoda de punctare semnată de E. von Eickstedt (Eickstedt 1934).

Deoarece repartiția pe sexe și pe vârste a deceselor este, în fapt, reprezentarea demografică *postmortem* a populațiilor vii, în cadrul acesteia frecvența deceselor la diferite etape de vârstă, proporția acestora pentru fiecare sex, vârsta medie la deces și speranța de viață constituie indicatori de mare importanță (Trebici 1997). În studiul de față am folosit speranța de viață la naștere, natalitatea, repartiția pe sexe la adulți (Chamberlain 2006). Dimensiunea populației în studiul de față a fost calculată pentru fiecare necropolă (Ubelaker 1979).

Rezultate

În baza rezultatelor obținute, putem aduce la un numitor comun, pentru comparații, câteva elemente demografice și caracteristici tipologice. Astfel, ne facem o idee

despre ce au în comun populațiile secolului IV d. Hr. atribuite culturii Sântana de Mureș-Cernjahov.

1. Elemente demografice

Vârsta medie la deces este unul dintre indicatorii demografici importanți ce a fost calculat pentru totalul populației (intervalul 0-X ani), pe segmentul populațional adult și matur (20-X ani) și defalcat pe sexe pentru intervalul 20-X ani (**Tab. 1**).

Din analiza acestui indicator demografic, după cum reiese din tabelul 1, în care am ordonat necropolele în funcție de numărul subiecților, la nivelul întregii populații (0-X ani) vârsta medie la deces cea mai mare este înregistrată la Pogonești – 37,89 ani. La Săbăoani și Polocin acest indicator are valori similare. Discrepanța o punem pe seama numărului redus de indivizi deshumați din necropola de la Pogonești. Vârsta medie la deces pentru segmentul de populație ce a depășit vârsta de 20 de ani este mult mai uniformă, valorile în cele trei populații fiind mult mai apropiate. Astfel, cea mai mare vârstă la deces a fost constatată în cazul necropolei de la Polocin (42,29 ani), urmată de necropola de la Pogonești (41,37 ani) și de cea de la Săbăoani (39,46 ani).

Interval	Categoria/Localitatea	Săbăoani	Polocin	Pogonești
0 – X ani	Total populație	22,76	22,12	37,89
	Total populație adultă/matură	39,46	42,29	41,37
20 – X ani	Bărbați	41,59	45,91	45,33
	Femei	37,61	38,80	37,81

Tab. 1. Evoluția vârstei medii la deces (calculată în ani) a seriilor scheletice de la Săbăoani, Pogonești și Polocin

Table. 1. The evolution of the average age at death (calculated in years) of the skeletal series from Săbăoani, Pogonești, and Polocin

Speranța de viață și mortalitatea sunt doi indicatori paleodemografici în strânsă concordanță, fiind influențați de mortalitatea infantilă și de rata de supraviețuire. Speranța de viață, în general, este similară cu vârsta medie la deces, ambele fiind în strânsă corelație cu mortalitatea pe categorii de vârstă. Astfel, speranța de viață la naștere pentru cele trei necropole este de 22,92 ani la Săbăoani, de 22,51 ani la Polocin și de 37,65 ani la Pogonești. Valoarea mai mare a speranței de viață la naștere în populația de la Pogonești este datorată faptului că din eșantionul paleoantropologic lipsesc copiii și adolescenții, lipsa lor măbind substanțial atât speranța de viață, cât și vârsta medie la deces (**Tab. 1**).

Mortalitatea studiată pe categorii de vârstă și defalcată pe sexe ne ilustrează structura demografică a comunității, dar și, indirect, gradul de prosperitate socio-economică și sănătate.

Necropola	Sexul	Copii, 0-14 ani		Adolescenți, 14-20 ani		Adulți, 20-30 ani		Maturi, 30-60 ani		Senili, 60-x ani	
		Nr.	%	Nr.	%	Nr.	%	Nr.	%	Nr.	%
Săbăoani	B	2	3,5	1	1,7	4	7,0	9	15,8	-	-
	Indeterminabil	21	36,8	1	1,7	-	-	-	-	-	-
	F	3	5,3	3	5,3	5	8,8	7	12,3	1	1,7
Total (57)		26	45,6	5	8,8	9	15,8	16	28,1	1	1,7
Polocin	B	-	-	2	2,9	3	4,4	7	11,2	2	2,9
	Indeterminabil	35	52,4	-	-	-	-	-	-	-	-
	F	-	-	3	4,4	4	5,8	10	15,5	1	1,5
Total (67)		35	52,4	5	7,3	7	10,2	17	26,7	3	3,4
Pogonești	B	-	-	1	3,9	1	3,9	9	34,5	2	7,8
	Indeterminabil	2	7,8	-	-	-	-	-	-	-	-
	F	-	-	-	-	4	15,4	7	26,7	-	-
Total (26)		2	7,8	1	3,9	5	19,3	16	61,2	2	7,8

Tab. 2. Mortalitatea reprezentată numeric și procentual pentru necropolele de la Săbăoani, Pogonești și Polocin

Table 2. Mortality represented numerically and as a percentage for the necropolises from Săbăoani, Pogonești, and Polocin

Din tabelul 2 distingem că în comunitățile culturii Sântana de Mureș-Cernjahov de la Săbăoani și Polocin mortalitatea infantilă este foarte ridicată. Însușind mortalitatea juvenilă și mortalitatea infantilă, ajungem la valori ce trec de 50% în ambele comunități, la Polocin valoarea atingând 59,7%.

Dimensiunea populației este dată de numărul de locuitori care ocupă același areal într-un anumit timp și poate fi estimată folosind informații arheologice și etno-istorice. Estimarea acestui parametru se face având la bază resturi scheletice; nu este o operație dificilă, cu condiția să existe un număr statistic semnificativ de indivizi (schelete). O altă condiție obligatorie este cunoașterea duratei folosirii cimitirului (în cazul particular al populațiilor atribuite culturii Sântana de Mureș-Cernjahov – 150 de ani). În studiul de față dimensiunea populației a fost calculată separat pentru fiecare necropolă, folosind și datele furnizate de arheologi.

Săbăoanii secolului IV d. Hr. au dispus de un cimitir folosit pe o perioadă de circa 90 de ani, în care au fost surprinse 102 morminte cu resturi osoase umane. Luând în calcul și mortalitatea prematură (în cazul necropolei analizate în studiul de față, pe intervalul 0-7 ani), ajungem să estimăm dimensiunea populației la 59

de indivizi. Folosind aceiași parametri cronologici la o perioadă de folosință de sub 100 de ani, în cazul necropolei de la Polocin avem de a face cu o populație de 22 de persoane. Dacă extindem calculul și scădem mortalitatea prematură sub 14 ani, numărul populației crește la 49 de indivizi, valoare care, credem noi, este mai realistă. Situația în cazul necropolei de la Pogonești este alta; calculul dimensiunii populației ne arată o populație de 193 de indivizi. Acest fapt se datorează numărului mic al deceselor premature în eșantionul paleoantropologic. Râul Tutova a degradat necropolele Polocin și Pogonești, distrugând o parte din morminte. Pornind de la acest fapt, pentru aceste două necropolele estimarea dimensiunii populației a fost dificilă, astfel încât a fost necesară corelarea cu gradul de prosperitate al comunităților (după inventarul funerar) și cu numărul locuințelor descoperite în situl arheologic/așezare.

2. Tabloul tipologic

După G. Miu, dominant în necropola de la Pogonești este tipul antropologic nordoid, cu influențe gotice, urmat de formele mediteranoide, combinate cu caractere dinaroid (Miu 2007). În necropola de la Polocin dominant este tipul mediteranoid, urmat de cel alpinoid, dinaroid și nordoid (Miu 2007; 2008).

Analiza tipologică a fost reluată pentru necropolele Polocin și Pogonești, ținând cont de datele biometrice absolute din fișele antropologice. Astfel, în ambele necropole semnalăm și trăsături proto-euroipoide. Prezența acestora nu este surprinzătoare, ele regăsindu-se și în necropola de la Săbăoani, populația înhumată în această necropolă având în structura sa tipologică dominante elementele mediteranoide, urmate de cele nordoide (Simalcsik 2019). Subliniem că în toate cele trei necropole caracterele mongoloide lipsesc.

Concluzii

Necropolele de secol IV d. Hr. luate în considerație în acest studiu se află în Podișul Central Moldovenesc, în două județe învecinate, Neamț și Vaslui. Sunt necropole ce aparțin culturii Sântana de Mureș-Cernjahov și au caracter biritual, folosind atât incinerarea, cât și înhumarea. Rezultatele se bazează pe informațiile preluate din cinci publicații, care au fost reanalizate, recalulate, reinterpretate și analizate comparativ.

Vârsta medie la deces cea mai ridicată pentru segmentul populațional 0-X ani este în populația de la Pogonești. La Săbăoani și Polocin acest indicator înregistrează valori similare. Vârsta medie la deces pentru segmentul de populație ce a depășit vârsta de 20 de ani este mult mai uniformă, valorile fiind mult mai apropiate. Speranța de viață la naștere pentru aceste necropole este similară pentru Săbăoani (22,92 ani) și Polocin (22,51 ani), în timp ce la Pogonești (37,65 ani) este mult

mai mare, situație datorată structurii eșantionului paleoantropologic – subiecții de vârste mici (copiii și adolescenții) lipsesc, ceea ce mărește speranța de viață și vârsta medie la deces la nivel populațional.

Dimensiunea populației este apreciată la Săbăoani la **59** de indivizi. La Polocin avem de a face cu o populație de **22** de persoane, iar în cazul în care scădem mortalitatea prematură sub 14 ani, dimensiunea populației crește la **49** de indivizi. La Pogonești calculul ne arată o populație de **193** de indivizi.

Din perspectiva tipologică, în aceste trei populații întâlnim un amestec, cu prezența caracterelor mediteranoide, nordoide și dinaroide. Expresiile proto-euroapoide sunt prezente în toate necropolele, iar formele mongoloide lipsesc. Caracteristicile paleoantropologice generale ale celor trei populații luate în considerație sunt asemănătoare, acestea au elemente demografice asemănătoare și se încadrează într-un tablou tipologic nu foarte diferit, împărțind aceleași caractere, dar cu dominanțe diferite.

Bibliografie

- Baker 1974:** J. R. Baker, *Race*, Oxford University Press, New York, London, 1974.
- Biasutti 1959:** R. Biasutti, *Le Razze e I Popoli della Terra*, vol. I-IV, U.T.E.T., Torino, 1959.
- Boev 1972:** Boev, P., *Die Rassentypen der Balkanhalbinsel und der Ostagaischen Inselwelt und deren Bedeutung für die Herkunft ihrer Bevölkerung*, Verlag der Bulgarischen Akademie der Wissenschaften, Sofia, 1972.
- Bunak et alii 1941:** V. V. Bunak, M. F. Nesturch, I. I. Roginskij, *Antropologhija. Kratkij kurs*, Ucipedghiz, Moskva, 1941.
- Chamberlain 2006:** A. T. Chamberlain, *Demography in archaeology*, Cambridge University Press, 2006.
- Eickstedt 1934:** E. von Eickstedt, *Rassenkunde und Rassengeschichte der Menschheit*, Enke, Stuttgart, 1934.
- King 1981:** J. C. King, *The biology of race*, The University of California Press, Berkeley, Los Angeles, London, 1981.
- Miu 2007:** G. Miu, *The IV-th century cemetery of Polocin, the "Islaz" location (Pogonești commune, Vaslui district). Preliminary anthropological investigations*, Zilele Academice Ieșene, ediția a XXII-a, 2007, p. 185-189.
- Miu 2008:** G. Miu, *Preliminary anthropological data on the osteologic material exhumed from the Polocin ("Islaz" location) and Pogonești ("La Movilă" location)*, *Annuaire Roumaine d'Anthropologie* 45, 2008, p. 19-25.
- Miu, Lupașcu 2007:** G. Miu, B. Lupașcu, *Date paleoantropologice preliminare cu privire la materialul osteologic de la Polocin-"Islaz" și Pogonești-"La Movilă" (com Pogonești, Jud. Vaslui)*, *Acta Musei Tutovensii* II, 2007, p. 39-42.
- Simalcsik et alii 2015:** A. Simalcsik, V. M. Groza, R. D. Simalcsik, *Analiza antropologică a unor schelete descoperite în necropola birituală de la Polocin-Islaz (jud. Vaslui, România), secolul IV d. Hr.*, *Acta Musei Tutovensii* XI, 2015, p. 187-209.

- Simalcsik 2019:** R. D. Simalcsik, *Date paleoantropologice comparative la câteva populații aparținând culturii Sâna de Mureș-Cerneahov*, Revista de Arheologie, Antropologie și Studii interdisciplinare 1, 2019, p. 211-224.
- Stevens Coon 1954:** C. Stevens Coon, *The races of Europe*, The Macmillan Company, New York, 1954.
- Trebici 1997:** V. Trebici, *Antropologia și demografia: relații privilegiate, Antropologia în actualitate și perspectivă*, Lucrările Simpozionului „Prospect Anthropos”, 18 decembrie 1996, București, 1997, p. 110-115.
- Ubelaker 1979:** D. H. Ubelaker, *Human skeletal remains: Excavation, analysis and interpretation*, Taraxacum, Washington D.C., 1979.
- Ursachi 2010:** V. Ursachi, *Săbăoani. Monografie arheologică*, volumele I-II, Casa Editorială Demiurg, Iași, 2010.
- Vallois 1944:** H. V. Vallois, *Les races humaines*, Presses Universitaires, Paris, 1944.
- Vallois 1953:** H. V. Vallois, *Race*, Anthropol Today, A. L. Kroeber (ed.), University of Chicago, 1953, p. 145-162.

Webografie

1. <https://www.google.com/maps/place/Pogone%C8%99ti/>
2. <https://www.google.ro/maps/place/S%C4%83b%C4%83oani/b>
3. <http://www.cimec.ro/Muzee/Ursachi-Muzeul-de-Istorie-Roman/index.html>