

# Unelte din cultura Cucuteni: polonicele din lut între utilitate practică și simbol

Adela Kovács<sup>1</sup>

**Rezumat.** Polonicul este definit în dicționarele lingvistice ca reprezentând o unealtă de bucătărie, în formă de lingură mare, având găvanul adânc și coada lungă, folosită pentru a scoate mâncarea lichidă din oală și a o turna în farfurie. Sunt considerate polonice piesele cu căușul semisferic, adânc, cu diametrul mai mare de 5 cm, având cozile mai lungi de 10 cm. Piese care se încadrează sub aceste limite dimensionale au fost considerate linguri. Trebuie remarcat în primul rând faptul că artefactele de acest tip, întregi, sunt destul de rare, deseori fiind descoperite cozi de polonic sau fragmente de cupe. Recipientele atașate sunt de cele mai multe ori semisferice, cu sau fără umăr profilat. Numeroasele exemplare descoperite în arealul culturii Cucuteni ne-au determinat să acordăm atenție acestui tip de artefact, punând accentul asupra polonicelor aflate în colecțiile Muzeului Județean Botoșani. De-a lungul timpului s-au acumulat piese care nu au fost publicate în trecut și care merită discutate prin prisma utilității acestora, dar și a caracteristicilor morfologice. Din întregul lot de piese încadrabile la categoria polonice, aflat în colecțiile Muzeului Județean Botoșani, am ales 20 de artefacte care să ilustreze cât mai fidel caracteristicile generale ale acestor ustensile. Acestea au fost descoperite în deceniul al șaselea al sec. al XX-lea, în situri aparținând fazei A a culturii Cucuteni și provin de la Mîtoc - *Pârâul lui Istrate*, Trușești - *Țuguieța*, Cucorâni - *Medeleni*, Cervicești - *La Morîșcă* și Drăgușeni - *Ostrov*. Studiind lotul de artefacte din cadrul Muzeului de Istorie Botoșani-colecția Arheologie, remarcăm faptul că polonicele prezintă, în general, o pastă bine frământată, cu degresant fin, fiind încadrabile preponderent în categoria fină și semifină. Abordăm în articolul de față și antropomorfizarea unor mânere de polonice, referindu-ne la una dintre piesele din inventarul muzeal botoșănean, ca fiind o posibilă piesă din categoria celor antropomorfe.

**Cuvinte cheie:** cultura Cucuteni, cercetări arheologice, unelte din lut, polonice, antropomorfizare.

**Tools from Cucuteni Culture: Ladles made in clay, between everyday use and symbol.**

The ladle is defined as a kitchen tool, in the shape of a large spoon, having a deep dipper and a long handle, used to remove liquid products from the pot and pour them onto the plate. Objects with a hemispherical, deep bowl, with a diameter greater than 5 cm, having handles longer than 10 cm, are considered ladles. The objects falling below these dimensional limits

<sup>1</sup> Muzeul Județean Botoșani, Botoșani, România; Institutul de Cercetări Bioarheologice și Etnoculturale, Chișinău, Republica Moldova; [adelakovacs.museum@gmail.com](mailto:adelakovacs.museum@gmail.com).



were considered spoons. It should be noted first of all that complete artefacts of this type, are found rarely. Quite often there are discovered handles detached from the dipper, or fragments of dippers. The attached containers-the dippers-are mostly hemispherical, with or without a profiled shoulder. The numerous objects discovered in the Cucuteni Culture area led us to pay attention to this type of artefact, focusing on the objects in the collections of the Botoșani County Museum. Over time, several objects accumulated and these were not published in the past. We wanted to approach them in terms of their use and morphological characteristics. From the entire batch of objects which can be classified as ladles, found in the collections of the Botoșani County Museum, we chose 20 artefacts that illustrate as much as possible the general characteristics of these utensils. They were discovered in the sixth decade of the 20th century, in sites belonging to phase A of the Cucuteni culture and come from Mitoc - *Pârâul lui Istrate*, Trușești - *Țuguieța*, Cucorăni - *Medeleni*, Cervicești - *La Morișcă* and Drăgușeni - *Ostrov*. Studying the objects from the Botoșani History Museum-Archaeology collection, we note that the ladles generally present small inclusions into the clay paste, being mainly classified in the fine and semi-fine category. In this article, we approach the anthropomorphisation of some ladle handles, referring to one of the objects from Botoșani County Museum inventory, as a possible piece from the anthropomorphic category.

**Keywords:** Cucuteni Culture, archaeological researches, clay tools, ladles, anthropomorphisation.

.....

## Introducere

Polonicul este definit în dicționarele lingvistice ca reprezentând o unealtă de bucatărie, în formă de lingură mare, având găvanul adânc și coada lungă, folosită pentru a scoate mâncarea lichidă din oală și a o turna în farfurie. Ca etimologie, termenul din limba română provine dintr-un cuvânt de origine ucraineană (ucr. *polonnyk*) (Nodex 2002). Cambridge Dictionary definește polonicul ca ustensilă cu mâner lung, cu un bol în formă de ceașcă pentru scufundarea sau transportul lichidelor. O altă utilitate a acestuia este în metalurgie, fiind descris ca un recipient în formă de găleată, căptușit cu material refractar, pentru transferul metalului topit<sup>2</sup>. Dicționarele de specialitate în arheologie nu oferă prea multe detalii. B. A. Kipfer definește polonicul ca o lingură cu mâner lung folosită de obicei pentru lichide<sup>3</sup>. D. Boghian definește polonicele și lingurile ca fiind accesorii ceramice gospodărești și/sau de cult, clasificând diferențiat polonicele și lingurile în funcție de criterii dimensionale (Boghian 2004, p. 121). Sunt considerate polonice piesele cu căușul emisferic, adânc, cu diametrul mai mare de 5 cm, având cozile mai lungi de 10 cm. Piesele care se încadrează sub aceste limite dimensionale au fost considerate linguri (Boghian 2004, p. 122). Trebuie remarcat în primul rând faptul că artefactele de acest tip, întregi, sunt destul de rare, deseori fiind descoperite

<sup>2</sup> Ladle: a long-handled utensil with a cup-shaped bowl for dipping or conveying liquids. *Metallurgy*, a bucketlike, refractory-lined container for transferring molten metal (Cambridge Dictionary Online, accesat pe 25.06.2022).

<sup>3</sup> Ladle: a long-handled scoop usually used with liquids (Kipfer 2000, p. 172).

cozi de polonic sau fragmente de cupe. Recipientele atașate sunt de cele mai multe ori semisferice, cu sau fără umăr profilat. Cozile sunt deseori modelate în directă prelungire a căușului (Boghian *et alii* 2014, p. 76).

Numeroasele exemplare descoperite în arealul culturii Cucuteni ne-au determinat să acordăm atenție acestui tip de artefact, punând accentul pe polonicele aflate în colecțiile Muzeului Județean Botoșani. De-a lungul timpului s-au acumulat numeroase piese care nu au fost publicate și care merită discutate și prin prisma utilității acestora, dar și a caracteristicilor morfologice.

### **Piese din colecțiile Muzeului Județean Botoșani**

1. Polonic fragmentar. Mitoc - *Pârâul lui Istrate*, 1974. Cercetări coordonate de D. Monah, D. Popovici (**PI. I/1**). Descoperit în Locuința 1; adâncime – 1,20 m. Dimensiuni: diametru căuș – 120 mm; lungime păstrată – 55 mm; lățime mâner – 74 mm. Nr. inv. 556 (Monah, Popovici 1985, p. 119).

Din polonic s-au păstrat căușul în întregime și o mică parte din mâner. Buza căușului este dreaptă, forma semi-sferică, mânerul venind în directă prelungire a căușului, având o înclinare de 45° în sus față de buza acestuia. Nepictat. Modelat din pastă semifină, aspectul piesei este masiv. Ca degresant în pastă s-au folosit în cantitate mare nisip și cioburi pisate. Ars oxidant, culoare cărămizie.

2. Polonic cu coadă scurtă. Trușești - *Țuguieța*, 1951 (**PI. I/2**). Cercetări coordonate de M. Petrescu-Dîmbovița. Date stratigrafice neprecizate. Dimensiuni: lungime totală – 230 mm; diametru căuș – 113 mm; lățime mâner – 72 mm. Nr. inv. 767 (Petrescu-Dîmbovița *et alii* 1999).

Din cadrul piesei s-au păstrat aproximativ jumătate din căuș și mânerul în întregime. Forma căușului este semi-sferică, mânerul venind în directă prelungire a acestuia, fără înclinare față de buză. Mânerul este de formă triunghiulară, cu o mică parte îngustată în zona de contact cu căușul. Pictura este realizată geometric, cu benzi liniare roșii pe fondul alb angobat al piesei. Modelat din pastă semifină. Ca degresant în pastă s-au folosit în cantitate mică nisip și cioburi pisate. Remarcabil este faptul că pe partea opusă a mânerului a rămas urma unei cariopse de cereale. Ars oxidant, culoare cărămizie.

3. Căuș cu mâner. Trușești - *Țuguieța*, 1951 (**PI. I/3**). Cercetări coordonate de M. Petrescu-Dîmbovița. Date stratigrafice neprecizate. Dimensiuni: lungime totală – 175 mm; diametru căuș – 162 mm; lățime mâner – 42 mm. Nr. inv. 804 (Petrescu-Dîmbovița *et alii* 1999).

Din piesă s-a restaurat căușul, iar mânerul s-a păstrat în întregime. Forma căușului este semi-sferică, mânerul venind în directă prelungire a căușului, sub buză, fiind ușor înclinat în sus. Mânerul este de formă triunghiulară, la 3 cm sub buză și prezintă o perforație transversală, circulară, centrală. Pictura formează

motive legate din S-uri culcate, formate din benzi roșii cu chenar negru, pe fond alb. Modelat din pastă fină. Ca degresant în pastă în cantitate mică s-au folosit nisip și cioburi pisate. Ars oxidant, culoare cărămizie.

4. Mâner de polonic. Trușești - *Țuguieta*, 1951 (PI. II/3). Cercetări coordonate de M. Petrescu-Dîmbovița. Movila 1. Dimensiuni: lungime totală – 230 mm; diametru căuș – 113 mm; lățime mâner – 72 mm. Nr. inv. 805. (Petrescu-Dîmbovița *et alii* 1999, p. 419, fig. 306/2, a-b).

Din piesa originală s-au păstrat mânerul în întregime, o foarte mică parte din căuș și zona de îmbinare a acestora. Forma căușului este probabil semi-sferică, mânerul venind în directă prelungire a buzei, fără înclinare față de buza acestuia. Mânerul este de formă triunghiulară, cu o mică parte îngustată în zona de contact cu căușul. Modelat din pastă semifină. Ca degresant în pastă s-au folosit în cantitate mică nisip și cioburi pisate. Pictura este realizată geometric, cu două semi-ove culcate, pictate cu alb și mărginite cu negru, pe fondul roșu al piesei. Ambele suprafețe prezintă același tip de decor. Ars oxidant, culoare cărămizie. Publicată ca *passim*, pe piesă se păstrează marcajul original care precizează ca loc de proveniență Movila I. Conform monografiei sitului de la Trușești - *Țuguieta*, Movila I avea inclusiv materiale de origine Cucuteni, din fazele A și B, care au fost descoperite în poziție secundară, fiind răvășită locuința VII, aparținând nivelului cucutenian (Petrescu-Dîmbovița *et alii* 1999, p. 555).

5. Mâner de polonic. Trușești - *Țuguieta*, 1954 (PI. IV/3). Cercetări coordonate de M. Petrescu-Dîmbovița. Date stratigrafice neprecizate. Lungime păstrată – 64 mm; lățime mâner – 32 mm; grosime mâner – 8 mm. Nr. inv. 18630 (Petrescu-Dîmbovița *et alii* 1999).

Din piesa originală s-a păstrat o parte din mânerul de prindere, probabil partea mediană. Nu cunoaștem forma căușului. Mânerul era de formă triunghiulară, aplatizat, fragmentul actual având forma trapezoidală cu secțiunea ovală. Nu se observă urme de pictură, fiind păstrată urma de angobă roșie care acoperă piesa în întregime. Modelat din pastă semifină. Ca degresant în pastă s-au folosit în cantitate mare nisip și cioburi pisate. Ars oxidant, culoare cărămizie.

6. Mâner de polonic. Trușești - *Țuguieta*, 1951 (PI. I/4). Cercetări coordonate de M. Petrescu-Dîmbovița. Date stratigrafice neprecizate. Lungime păstrată – 75 mm; lățime mâner – 33 mm; grosime mâner – 8 mm. Nr. inv. 18628 (Petrescu-Dîmbovița *et alii* 1999).

Din piesa originală s-a păstrat o parte din mânerul de prindere, partea mediană. Nu cunoaștem forma căușului. Mânerul era de formă triunghiulară, aplatizat, fragmentul păstrat având forma trapezoidală cu secțiunea ovală. Pictura este diferită pe ambele suprafețe ale piesei. O suprafață prezintă benzi roșii încadrate de linii brune, pe fond alb. Cealaltă suprafață prezintă un romb pictat cu roșu,

umplut cu patru benzi liniare de aceeași culoare, încadrat cu linii brune, pe fond alb. Modelat din pastă semifină. Ca degresant în pastă s-au folosit nisip și cioburi pisate. Ars oxidant, culoare cărămizie.

7. Mâner de polonic. Trușești - *Țuguieta*, 1953 (PI. IV/1). Cercetări coordonate de M. Petrescu-Dîmbovița. Date stratigrafice neprecizate. Lungime păstrată – 110 mm; diametru mâner – 18 mm. Nr. inv. 18629 (nr. inv. vechi 2273) (Petrescu-Dîmbovița *et alii* 1999).

Din piesa originală s-a păstrat jumătatea distală din mânerul de prindere. Nu cunoaștem forma căușului. Mânerul era de formă aproape cilindrică, cu secțiunea circulară pe capăt. Pictura este formată din benzi liniare roșii încadrate de linii brune, pe fond alb, abia vizibil. În partea mediană prezintă urma unei perforații transversale, circulare. Modelat din pastă semifină. Ca degresant în pastă s-au folosit nisip și cioburi pisate. Ars oxidant, culoare cărămizie.

8. Mâner de polonic. Trușești - *Țuguieta*, 1951 (PI. IV/4). Cercetări coordonate de M. Petrescu-Dîmbovița. Date stratigrafice neprecizate. Lungime păstrată – 97 mm; lățime mâner – 32 mm; grosime mâner – 12 mm. Nr. inv. 18627 (nr. inv. vechi 2274) (Petrescu-Dîmbovița *et alii* 1999).

Din piesa originală s-a păstrat jumătatea mediană din mânerul de prindere. Nu cunoaștem forma căușului. Mânerul este de formă aproape aplatizată, trapezoidală, cu secțiunea ovală, neperforat. Nepictat. Modelat din pastă semifină. Ca degresant în pastă s-au folosit nisip și cioburi pisate. Ars oxidant, culoare gălbuie.

9. Căuș cu mâner scurt. Cervicești - *La Morișcă*, com. Mihai Eminescu (PI. II/2). Cercetări coordonate de D. Popescu în anul 1962. Locuința 2, zona nord-vestică. Lungime totală – 74 mm; lățime mâner – 38 mm; grosime mâner – 8 mm. Nr. inv. 18616<sup>4</sup> (Popescu 1963, p. 453).

Din piesă s-au păstrat o parte din căuș, zona de îmbinare cu mânerul și mânerul de prindere, scurt, neperforat. Forma căușului este semi-sferică, mânerul venind în directă prelungire a căușului, sub buză, fiind ușor tras în sus. Mânerul este de formă triunghiulară, direct în prelungirea căușului, amplasat imediat sub buză. Pictura de pe interior corespunde cu cea de pe exterior și este formată din benzi albe, demarcate cu linii negre, pe fondul roșu angobat al vasului. Modelat din pastă fină. Ca degresant în pastă s-au folosit în cantitate mică nisip și cioburi pisate. Ars oxidant, culoare cărămizie.

10. Căuș cu mâner scurt. Cervicești - *La Morișcă*, com. Mihai Eminescu, jud. Botoșani (PI. III/1). Cercetări coordonate de D. Popescu în anul 1962. Locuința 2,

<sup>4</sup> Singura referire cu privire la cercetările arheologice invazive din anul 1962 este făcută de D. Popescu, în anul imediat următor. Notița cuprinde doar informația că s-au desfășurat cercetări arheologice, fără a se menționa detalii legate de stratigrafie sau despre descoperirile din sit (Popescu 1963, p. 453).

zona nord-vest. Lungime totală – 52 mm; lățime mâner – 62 mm; grosime mâner – 7 mm. Nr. inv. 18617 (Popescu 1963, p. 453).

Din piesă s-au păstrat zona de îmbinare cu mânerul și mânerul de prindere, scurt, neperforat. Forma căușului este nedeterminabilă; mânerul este ușor tras în sus, de formă ovală, atașat direct în prelungirea căușului. Nu putem ști unde era amplasat, deoarece nu se păstrează buza, dar, conform analogiilor, probabil că era atașat în partea superioară a piesei. Pictura de pe interior corespunde cu cea de pe exterior și este formată din benzi roșii, demarcate cu linii negre, pe fondul alb angobat al vasului. Modelat din pastă fină. Ca degresant în pastă s-au folosit nisip și cioburi pisate fin. Ars oxidant, culoare cărămizie.

11. Mâner de polonic. Cervicești - *La Morișcă*, com. Mihai Eminescu, jud. Botoșani (Pl. III/2). Cercetări coordonate de D. Popescu în anul 1962. Locuința 2, zona nord-est. Lungime totală – 52 mm; lățime mâner – 38 mm; grosime mâner – 12 mm. Nr. inv. 18618 (Popescu 1963, p. 453).

Din polonic s-au păstrat o parte din căuș, zona de îmbinare cu mânerul și mânerul de prindere. Forma căușului este semi-sferică. Mânerul este modelat în directă prelungire a căușului, la 3 cm sub buză, fiind ușor tras în sus, lung, trapez, perforat transversal în partea mediană. Pictura de pe interior corespunde cu cea de pe exterior și este formată din benzi roșii, demarcate cu linii negre, pe fondul alb angobat al vasului. Angoba albă s-a șters în timp. Modelat din pastă fină. Ca degresant în pastă s-au folosit nisip și cioburi pisate fin. Ars oxidant, culoare cărămizie.

12. Mâner de căuș. Cervicești - *La Morișcă*, com. Mihai Eminescu, jud. Botoșani (Pl. III/3). Cercetări coordonate de D. Popescu în anul 1962. Locuința 2, zona nord-est. Lungime totală – 42 mm; lățime mâner – 61 mm; grosime mâner – 8 mm. Nr. inv. 18619 (Popescu 1963, p. 453).

Din piesă s-a păstrat mânerul de prindere, scurt, triunghiular, lățit, ușor adâncit și perforat transversal în partea mediană. Forma căușului este nedeterminabilă. Mânerul este nepictat. Modelat din pastă fină. Ca degresant în pastă s-au folosit nisip și cioburi pisate fin. Ars oxidant, culoare cărămizie.

13. Mâner de polonic. Cervicești - *La Morișcă*, com. Mihai Eminescu, jud. Botoșani (Pl. III/4). Cercetări coordonate de D. Popescu în anul 1962. Locuința 2, zona nord-vest. Lungime totală – 58 mm; lățime mâner – 33 mm; grosime mâner – 10 mm. Nr. inv. 18620 (Popescu 1963, p. 453).

Din piesa originală s-a păstrat partea mediană din mânerul de prindere. Fragmentul actual are forma trapezoidală cu secțiunea ovală și este fragmentat pe linia perforației circulare transversale, care este posibil să fie amplasată median. Se observă urme de pictură roșie cu motive în benzi. Modelat din pastă semifină. Ca degresant în pastă s-au folosit nisip și cioburi pisate. Ars oxidant, culoare cărămizie.

14. Căuș cu mâner scurt. Cervicești - *La Morișcă*, com. Mihai Eminescu, jud. Botoșani (**PI. II/1**). Cercetări coordonate de D. Popescu în anul 1962. Locuința 2, zona sud-vest. Lungime totală – 58 mm; lățime mâner – 38 mm; grosime mâner – 11 mm. Nr. inv. 18621 (Popescu 1963, p. 453).

Din piesă s-au păstrat o parte din căuș, zona de îmbinare cu mânerul și mânerul de prindere, scurt, neperforat. Forma căușului este probabil semi-sferică, mânerul de formă pentagonală fiind ușor tras în sus. Pictura de pe cele două suprafețe diferă. Pe una dintre suprafețe prezintă două benzi duble, brune, pe fondul alb angobat. Pe cealaltă parte este un motiv curb, format din bandă roșie, demarcată cu linii subțiri negre, care continua pe partea exterioară a căușului. Modelat din pastă fină. Ca degresant în pastă s-au folosit nisip și cioburi pisate fin. Ars oxidant, culoare cărămizie.

15. Polonic fragmentar. Cervicești - *La Morișcă*, com. Mihai Eminescu, jud. Botoșani (**PI. V/1**). Cercetări coordonate de D. Popescu în anul 1962. Locuința 2, zona nord-vest. Lungime totală – 33 mm; înălțime păstrată – 68 mm; dimetrul buză – 108 mm. Fără nr. inventar (Popescu 1963, p. 453).

Din piesă s-au păstrat o parte din căuș, zona de îmbinare cu mânerul și baza mânerului de prindere. Forma căușului este semi-sferică. Mânerul are forma nedeterminabilă, fiind tras direct în prelungirea căușului. Pictura se păstrează pe partea interioară a căușului, fiind formată din benzi succesive de roșu și alb, demarcate cu linii subțiri negre. Pe exterior nu se observă urme de pictură. Modelat din pastă semifină. Ca degresant în pastă s-au folosit nisip și cioburi pisate. Ars oxidant, culoare cărămizie.

16. Căuș cu mâner scurt. Cucorăni - *Medeleni*, com. Mihai Eminescu, jud. Botoșani (**PI. V/3**). Cercetări coordonate de D. Marin în anul 1963. Fără coordonate stratigrafice. Lungime totală – 54 mm; lățime mâner – 55 mm; grosime mâner – 11 mm; diametru căuș – 125 mm. Fără nr. inventar. (Monah, Popovici, 1985, p. 82)

Din piesă s-au păstrat o parte din căuș, zona de îmbinare cu mânerul și mânerul de prindere. Forma căușului este semi-sferică, mânerul este scurt, aplatizat, amplasat sub buză, fiind ușor tras în sus și perforat central. Nepictat. Modelat din pastă fină. Ca degresant în pastă s-au folosit nisip și cioburi pisate fin. Ars oxidant, culoare cărămizie.

17. Mâner de polonic. Drăgușeni - *Ostrov*, jud. Botoșani (**PI. IV/2**). Cercetări coordonate de A. Crișmaru în anul 1964. Fără coordonate stratigrafice. Lungime totală – 55 mm; lățime mâner – 42 mm; grosime mâner – 14 mm. Nr. inv. 18646 (Crișmaru 1977).

Din piesă s-au păstrat o mică parte din căuș, zona de îmbinare cu mânerul și o mică parte din mâner. Forma căușului este probabil semi-sferică. Mânerul este tras din pastă în directă prelungire a piesei, fiind de tip lung, aplatizat, amplasat

sub buză. Nepictat. Modelat din pastă semifină. Ca degresant în pastă s-au folosit nisip și cioburi pisate fin. Ars oxidant, culoare cărămizie.

18. Mâner de polonic. Drăgușeni - *Ostrov*, jud. Botoșani (Pl. I/5). Cercetări coordonate de A. Crișmaru în anul 1964. Fără coordonate stratigrafice. Lungime totală – 112 mm; lățime mâner – 33 mm; grosime mâner – 12 mm. Fără nr. inventar (Crișmaru 1977).

Din piesă s-a păstrat doar mânerul, mai exact partea distală a acestuia. Forma mânerului este de tip lung, aplatizat, oval în secțiune, fără perforație. Nepictat. Modelat din pastă semifină. Ca degresant în pastă s-au folosit nisip, lut decantat și cioburi pisate fin. Ars oxidant, culoare cărămizie.

19. Mâner de polonic. Drăgușeni - *Ostrov*, jud. Botoșani (Pl. III/5). Cercetări coordonate de A. Crișmaru în anul 1964. Fără coordonate stratigrafice. Lungime totală – 63 mm; lățime mâner – 24 mm; grosime mâner – 8 mm. Fără nr. inventar (Crișmaru 1977).

Din piesă s-a păstrat doar mânerul, mai exact partea mediană a acestuia. Forma mânerului este de tip lung, triunghiular, aplatizat, oval în secțiune, cu perforație circulară centrală. Pictat cu benzi roșii încadrate de linii subțiri negre, pe fond alb, pe ambele suprafețe, dar numai pe una dintre ele s-a păstrat pictura. Modelat din pastă semifină, amestecată cu nisip și cioburi pisate fin. Ars oxidant, culoare cărămizie.

20. Mâner de polonic. Drăgușeni - *Ostrov*, jud. Botoșani (Pl. V/2). Cercetări coordonate de A. Crișmaru în anul 1964. Fără coordonate stratigrafice. Lungime totală – 75 mm; lățime mâner – 33 mm; grosime mâner – 8 mm. Fără nr. inventar (Crișmaru 1977).

Din piesă s-a păstrat doar mânerul, mai exact partea distală a acestuia. Forma mânerului este de tip lung, triunghiular, aplatizat, oval în secțiune, fără perforație. Pictat cu benzi albe încadrate de linii subțiri negre, pe fond roșu, cu motive similare pe ambele suprafețe. Pictura s-a păstrat parțial. Modelat din pastă semifină. Ca degresant în pastă s-au folosit nisip și cioburi pisate fin. Ars oxidant, culoare cărămizie.

### **Scurte considerații asupra polonicelor din lut**

Din întregul lot de piese încadrabile la categoria polonice, aflat în colecțiile Muzeului Județean Botoșani, am ales 20 de artefacte care să ilustreze cât mai fidel caracteristicile generale ale respectivelor ustensile. Acestea au fost descoperite în deceniul al șaselea al sec. al XX-lea, în situri aparținând fazei A a culturii Cucuteni și provin de la Mitoc - *Pârâul lui Istrate*, Trușești - *Țuguieța*, Cucorâni - *Medeleni*, Cervicești - *La Morișcă* și Drăgușeni - *Ostrov*. După cum se observă, polonicele pot fi încadrate tipologic în două categorii mari: polonice cu coadă lungă și căușuri cu mâner. În general, polonicele sunt lucrate din lut amestecat



cu nisip fin. Uneori au fost modelate din două părți distincte, mânerul și cupa, lipite ulterior între ele, însă există și exemplare care prezintă mânerul modelat în directă prelungire a cupei căușului (Buzea, Lazarovici 2005, p. 34). Coada este de cele mai multe ori trapezoidală sau rectangulară, rareori cilindrică. Cele trei categorii de forme pe care le distinge D. Boghian cu privire la cozile de polonice sunt: triunghiulare, aplatizate și ușor rotunjite. Diferențele între cozile polonice sunt de tip dimensional (Boghian *et alii* 2014, p. 76).

Polonicele și lingurile modelate din lut nu sunt specifice complexului cultural Ariușd-Cucuteni-Trypilia, acestea fiind prezente începând cu cele mai timpurii civilizații arheologice neolitice, până inclusiv în antichitate (Levițki 2008, p. 23). Exemplare extrem de timpurii sunt documentate în Egipt, la Mostagebba (Müller-Karpe 1974, taf. 4/1, 11, 12), având căușul mic și mânerul lung, uneori cu protome zoomorfe pe capătul mânerului. La Tarkhan, sit din aceeași arie geografică, au fost descoperite polonice și linguri cu mânere serpentiforme, uneori cu căușurile rectangulare (Müller-Karpe 1974, taf. 50/13, 14, 15, 17, 19, 20). La Promachon-Topolnica, sit arheologic aflat între Grecia și Bulgaria, polonicul este realizat din marmură albă, ceea ce denotă un grad sporit de efort pentru sculptare și șlefuire a căușului (Koukouli-Chryssanthaki *et alii* 2007, p. 73, fig. 53). Căușe pictate, cu mâner scurt, se găsesc în neoliticul cipriot la Sotira (Müller-Karpe 1974, taf. 112/A5, A8). De precizat este faptul că o parte dintre artefactele aparținând culturii Gumelnița din siturile Vulcănești II și Lopățica din Republica Moldova păstrează urme de ocru pe suprafețe, aspect care i-a determinat pe descoperitori să atribuie funcții speciale acestui tip de artefact (Levițki 2008, p. 23).

În cadrul culturii Stoicani-Aldeni au fost descoperite artefacte asemănătoare din punct de vedere morfologic. În cazul sitului de la Mălăieștii de Jos (jud. Prahova) și Coțatcu (jud. Buzău) se remarcă faptul că lingurile și polonicele din lut erau modelate neglijent, din pastă semifină, arse oxidant sau reducător. În ceea ce privește mânerele, acestea au formă plată sau cilindrică. Se pare că există o diferență vizibilă între cozile polonice și cele ale lingurilor, unele având gaură de prindere, iar celelalte având capătul îndoit pentru a fi agățate. Important de remarcat ni se pare faptul că nu au fost descoperite piese întregi (Paveleț 2010, p. 41). De asemenea, se observă o diferență tehnologică și tipologică majoră: uneori coada este despătată în zona de îmbinare cu căușul (Paveleț 2010, p. 78; Paveleț, Grigoraș 2011, p. 30). În ceea ce privește decorul, în cadrul cercetărilor de la Mălăieștii de Jos au fost descoperite fragmente de la linguri sau polonice cu pictură albă sau grafit pe fond negru lustruit. O piesă descoperită la Coțatcu, decorată pe mâner cu romburi pictate cu alb pe fond roșu, este considerată import Cucuteni din faza A2, aspect care ar demonstra că în afară de piese finite sunt importate inclusiv decoruri (Paveleț 2010, p. 68; Paveleț, Grigoraș 2011, p. 22).

S. Marinescu-Bîlcu consideră că polonicele cucuteniene sunt o moștenire de la antecesorii precucutenieni, care însă se schimbă morfologic, prin alungirea mânerelor (Marinescu-Bîlcu 1981, p. 63; Garvăn 2013, p. 229, fig. 81). D. Boghian stabilește originea polonicelor tot în faza Precucuteni III, remarcând faptul că, deși sunt deseori întâlnite în faza A a culturii Cucuteni, în fazele ulterioare acestea devin rarissime (Boghian 2004, p. 121).

Acest tip de artefact apare relativ frecvent în cele mai timpurii etape de dezvoltare ale culturii Cucuteni. La Păuleni-Ciuc - *Várdomb* (jud. Harghita) au fost descoperite mai multe exemplare, dintre care se remarcă cele cu pictură pe ambele suprafețe, inclusiv în interiorul căușului (Pl. VII/1) (Lazarovici Gh. *et alii* 2002, p. 20). Remarcabile sunt și exemplarele descoperite la Ariușd - *Tyiszk-hegy*, majoritatea cu pictură tricromă aplicată pe ambele suprafețe (Sztáncsu 2015, p. 452, Pl. XCV).

Studiind lotul de artefacte din cadrul Muzeului de Istorie Botoșani-colecția Arheologie, remarcăm faptul că polonicele prezintă, în general, o pastă bine frământată, cu degresant fin, fiind încadrabile preponderent în categoria fină și semifină. În continuarea corpului semisferic au fost realizate mânerele, rareori cilindrice (Pl. IV/1), în majoritatea cazurilor plate (Pl. IV/3-4). De cele mai multe ori cupa este semi-sferică și marginea buzei este rotunjită. Mânerele lungi sunt atașate de căuș în zona diametrului maxim al cupei, respectiv în zona gurii, la un unghi ce variază între 35° și 45° înclinare (Buzea, Lazarovici 2005, p. 34).

În lotul studiat de noi cu acest prilej, se observă perforație centrală în cazul pieselor din situl Cervicești - *La Morișcă*, com. Mihai Eminescu (Pl. III/4-5) sau Trușești - *Țuguieta* (Pl. IV/1). Trebuie să subliniem că pentru exemplarele ilustrate aici fractura mânerelor s-a realizat exact pe linia perforației, aspect care ne determină să ne întrebăm dacă nu cumva perforația centrală a fragilizat piesa. Căușurile, în general de formă semi-sferică, prezintă dimensiuni mai mari decât cupa polonicelor și au mâneri scurte semi-circulare sau triunghiulare, în profil fiind lățite și ovale, prevăzute cu perforație centrală, deseori arcuite în sus. De remarcat este exemplarul întregibil de la Trușești - *Țuguieta*, care are un mâner mic, însă cupa este de mari dimensiuni (Pl. I/3), precum și un exemplar descoperit în trecut la Drăgușeni - *Ostrov*, care prezintă aproximativ aceleași caracteristici (Pl. V/3). Mânere de la obiecte similare au fost descoperite în situl Cervicești - *La Morișcă* (Pl. III/1, 3, Pl. II/1-2).

Analogii bune pentru piesele de la Cervicești - *La Morișcă* și Drăgușeni - *Ostrov* regăsim în situri aflate în același interval cronologic, precum Bodești - *Cetățuia Frumușica* (Pl. VIII/1) (Matasă 2014, p. 402, pl. XLII; p. 403, pl. XLIII; p. 404, pl. XLIV; p. 405, pl. XLV; p. 406, pl. XLVI, p. 407, pl. XLVII), Costești - *Cier* (Boghian 2004, p. 122), Hăbășești (Dumitrescu Vl. *et alii* 1954, pl. CVI; p. 375, pl. CVII; p.

377, pl. CVIII) (**PI. VIII/2**) și Ruginoasa (Dumitrescu H. 1933, p. 69, fig. 14; pl. V; Chirica, Văleanu 2008, p. 107). Observăm și faptul că aceste obiecte nu prezintă bază de așezare, așadar se presupune că erau atârinate. Faptul că există exemplare cu mânere care depășesc 20 de cm lungime, arată că uneori trebuiau manipulate substanțe sau materii care se aflau în vase adânci. Perforarea mânelor ar putea fi pusă pe seama faptului că polonicele erau legate și atârinate.

În ceea ce privește decorul pictat, acesta este deseori folosit, fiind dispus pe ambele suprafețe ale cozilor, uneori chiar și pe ambele suprafețe ale căușului, însă există și exemplare pictate numai pe interior. Ca motive picturale se identifică mai des ovele și semi-ovele, ove cu trei brațe în arc de cerc, descriind un vârtej în jurul unui punct central, capetele de spirală, unghiuri și benzi orizontale pe cozi (Boghian *et alii* 2014, p. 76). Important de remarcat este faptul că există și artefacte care nu au pictură (**PI. I/1, 5; PI. III/3; PI. 4/2; PI. 5/3**) sau care prezintă doar un strat subțire de angobă, albă sau roșie, fără a fi elaborat un motiv pictural (**PI. IV/3**). R. Alaiba remarcă faptul că polonicele sunt pictate cu aceleași motive geometrice precum vasele, folosind aceleași tehnici și aceeași pastă (Alaiba 2007, p. 51).

O colecție deosebit de interesantă este formată din artefacte descoperite la Costești și Giurgești, toate având pictură pe ambele suprafețe (Boghian *et alii* 2014, p. 76). Polonicele descoperite la Dumești sunt frecvente în prima etapă de locuire, respectiv în fazele Cucuteni A3 și A4, fiind pictate tricrom pe fond alb (Alaiba 2007, p. 51). Polonice de mari dimensiuni, unele cu decor pictat tricrom, sunt menționate de R. Vulpe în cadrul cercetărilor de la Poieniști - *Dealul Teilor* (Vulpe 1953, p. 270-271). Pictura bicromă, compusă din linii negre sau ciocolatii pe fundal roșu, șlefuit, este considerată o apariție mai rară (Marinescu-Bîlcu 1981, p. 63).

Între mânerile de polonice există și obiecte care arată caracteristici antropomorfe, uneori evidente, alteori stilizate. Discutăm mânerile antropomorfizate în mod distinct în primul rând datorită faptului că acestea înglobează un set de simboluri pe care le vedem transferate în mediul funcțional. În mare parte aceste mânere sunt de formă relativ triunghiulară sau trapezoidală, uneori prevăzute cu perforație.

Un exemplu extrem de sugestiv de polonic antropomorfizat este cel descoperit la Bodești - *Cetățuia Frumușica*<sup>5</sup>. Piesa redă în partea superioară un personaj feminin, capătul fiind modelat, cu capul mic, rotund (**PI. IX/3**). Trăsăturile faciale sunt realizate realist: urechile și bărbia sunt proeminente, nasul, mandibula și ochii sunt marcate prin ciupire, iar gura, printr-o scobitură. Cu pictură brună au fost

<sup>5</sup> Piesa de la Bodești - *Cetățuia Frumușica* (jud. Neamț) a fost interpretată ca mâner de polonic și clasată în Patrimoniul Cultural Național la categoria Fond ([http://clasate.cimec.ro/Detalii\\_en.asp?tit=polonic--polonic-antropomorfizat&k=56A9EFABDF7A4615B4AEAA313133BBFD](http://clasate.cimec.ro/Detalii_en.asp?tit=polonic--polonic-antropomorfizat&k=56A9EFABDF7A4615B4AEAA313133BBFD), accesat pe 31.07.2022), însă în opinia lui E. Comșa, obiectul antropomorf ar reprezenta o spetează înaltă provenind de la o piesă de mobilier (Comșa 1980, p. 48).

marcate urechi, sprâncene, ochi, nări și mandibulă. Peste angoba alb-gălbuie au fost pictate cu brun motive decorative. La gât este pictat un colier format dintr-un element circular și un pandantiv pentagonal. În zona corpului sunt benzi în grupe de câte trei linii, iar pe corp două benzi verticale arcuite pe talie subliniază o siluetă zveltă. În zona centrală, reprezentând probabil abdomenul, este un romb cu linie centrală. Pe partea dorsală sunt pictate benzi unghiulare albe delimitate cu negru pe fond roșu (Dumitroaia *et alii* 2011, p. 145, nr. cat. 155; Matasă 1946, p. 160, nr. 407, pl. LV/407, a-c). Decorul frontal amintește de bijuteriile sugerate pe anumite statuete antropomorfe, dintre care una dintre cele mai cunoscute reprezentări feminine cu medalion pentagonal și inel circular în jurul gâtului este așa-numita statueta „Venus de la Drăgușeni” (PI. IX/2, 4) (Crîșmaru 1967, p. 88, fig. 3; 1970, p. 277, fig. 11/5; Dumitrescu 1968, fig. 72; 1974, p. 208-209, fig. 219-220; Crîșmaru 1977, fig. 52/1-1a; Condurache, Dumitrescu, Matei 1972, fig. 10; Nițu, Chirica 1989, p. 35, fig. 8; Monah 1997, p. 313, fig. 61/3; p. 345, fig. 93/1; Țurcanu 2011, p. 32, fig. 9/4a-4b; Lazarovici C.-M., Lazarovici Gh., Țurcanu 2009, p. 276, cat. no. 264; Anthony, Chi 2010, p. 112, p. 126; Gimbutas 1989, p. 295, fig. 465; Lazarovici C.-M. 2005, p. 149, fig. 6/1; Kovács, Nechifor, Aparaschivei 2021, p. 46-47, cat. nr. I.9).

Dincolo de reprezentările pe plastică antropomorfă, remarcăm și existența pandantivelor pentagonale, unele din material prețios, descoperite de cele mai multe ori în tezaure, alături de alte piese de prestigiu, precum cel descoperit la Cărbuna, Republica Moldova (PI. IX/1). Motivul pentru care ne interesează această piesă în mod deosebit este legat de faptul că deschide discuția asupra posibilității ca și alte piese, interpretate fie statuete sau încadrate în diverse alte categorii, să reprezinte, de fapt, obiecte antropomorfizate. Publicată ca statueta, una dintre piesele din inventarul Muzeului Județean Botoșani ar putea fi încadrată în categoria mânerelor de polonic antropomorfizate (PI. VI/2). Descoperită la Drăgușeni - *Ostrov* în anul 1969, ca urmare a cercetărilor efectuate de A. Crîșmaru, piesa provine din zona afectată de construirea unor grădini de legume și nu are date stratigrafice precise, pe locul respectivei sere fiind menționate două locuințe afectate de lucrările de amenajare. Din piesa originală s-a păstrat toracele, fiind ruptă din zona mediană, iar capul lipsește din vechime. Partea rămasă este modelată dintr-o singură bucată de lut. Mâinile sunt modelate sub forma unor amorse rotunjite, orientate în lateral, în aceeași manieră precum cele de la piesa descoperită la Bodești - *Cetățuia Frumușica*. Corpul (sau mânerul) are formă trapezoidală, este plat și oval în secțiune. Piesa a fost netezită neglijent și a fost modelată din lut de bună calitate, rezultând o pastă semifină, degresată cu nisip și cioburi pisate mărunț. Culoarea cenușie se datorează arderii reducătoare (Diaconescu 2001, p. 34, pl. 14/2; Kovács, Nechifor, Aparaschivei 2021, p. 366-367, cat. no. V.2).

Remarcăm faptul că unele mânere par să fie modelate intenționat într-o manieră care amintește de partea superioară a statuetelor. Privind strict mânerul, se observă aspectul triunghiular cu brațele trase în lateral foarte puțin, amintind forma de amorsă a brațelor statuetelor. Partea superioară sugerează capul, într-o manieră stilizată (Pl. VIII/4). Originea acestei iconografii este una destul de timpurie, fiind descoperite piese de acest tip la Ariușd (Pl. VIII/3) (Sztáncsu 2015, p. 240). Există și exemplare care par să fie reprezentate cu umerii ridicați în sus, aceștia fiind la același nivel cu capul, precum în cazul polonicului de la Izvoare (Dumitroaia *et alii* 2011, nr. cat. 156; Mantu *et alii* 1997, p. 138, 200, cat. nr. 86). În cazul a două dintre piesele de la Cervicești - *La Morișcă*, aspectul antropomorf al mânerelor se păstrează destul de vizibil în ceea ce privește morfologia generală, având un capăt conic foarte îngust și mici amorse trase în exterior (Pl. II/1-2). Cele mai apropiate analogii pentru acest tip de modelare este la Poduri - *Dealul Ghindaru*, jud. Bacău (Monah 1997, 190, 512, fig. 260/4; Dumitroaia *et alii* 2005, 156, cat. no. 174; Lazarovici C.-M. *et alii* 2009, p. 174, cat. nr. 46).

Un singur exemplar din faza Cucuteni B a fost încadrat în categoria mânerelor antropomorfe, respectiv exemplarul de la Parincea - *Gâtul Grecului* (jud. Bacău), și pentru moment este un unicat pentru respectiva fază culturală (Pl. X/3) (Monah 1997, 190, 512, fig. 260/4; Dumitroaia *et alii* 2005, 156, cat. no. 174; Lazarovici C.-M. *et alii* 2009, p. 210, cat. no. 418). În cazul de față, capul este modelat cu un nas proeminent, cu aspect de cioc. Umerii sunt de tip amorsă, iar sâniile sunt reprezentate prin mici pastile inegale. Sexul este marcat în relief, picioarele nu sunt diferențiate, fesele sunt proeminente. Personajul este considerat ca fiind unul de tip androgin<sup>6</sup>. În cazul acestei piese este greu de spus dacă este cu adevărat un mâner de polonic sau un fragment dintr-o piesă complexă de dimensiuni mai mari.

În lotul studiat de noi din colecțiile Muzeului Județean Botoșani nu am identificat pentru moment nicio piesă care să aibă caracteristici zoomorfe. Remarcăm totuși faptul că în cadrul reprezentărilor ornitomorfe cozile de polonic reprezintă un caz special, cu totul remarcabil (Garvăn 2011).

În ceea ce privește utilitatea directă a polonicelor, D. Boghian consideră că polonicele și lingurile erau folosite pentru consumul hranei, dar nu exclude folosirea unei game de veselă și inclusiv tacâmuri din lemn (Boghian 2004, p. 122). În condițiile în care există în cadrul diferitelor faze ale culturii Cucuteni recipiente de mari dimensiuni, cu siguranță accesul la materiile depozitate în interior se făcea cu ajutorul polonicelor, fiind o metodă mai sigură de transfer a substanțelor lichide, dacă recipientul de păstrare era unul plin (Bodi, Solcan 2010, p. 319).

<sup>6</sup> <http://clasate.cimec.ro/detalii.asp?k=F4F34FB0A55F4501A0DE45486E082A2A>, accesat pe 31.07.2022.

Deschiderea mai largă a unor vase este explicată uneori prin necesitatea de prelevare sau de transfer a lichidelor prin intermediul acestui accesoriu. Interesant de remarcat sunt cele două polonice de la Târpești descoperite în interiorul unui vas din locuința 12, aspect care demonstrează de fapt folosirea lor pentru preluarea unor substanțe sau materii din vase de mai mari dimensiuni (Marinescu-Bîlcu 1981, p. 63; fig. 178/7; fig. 155/4; fig. 178/6) (Pl. VI/1).

Pictura acoperă de cele mai multe ori ambele suprafețe. Privind unele exemplare pictate atât de spectaculos, cu respectarea motivelor decorative de pe ambele suprafețe, redate în mod similar, demonstrează nu doar grija pentru precizia desenului, ci mai degrabă o operă de artă care ar fi putut împodobi anumite elemente interioare ale locuinței. Important de precizat este faptul că unele piese poartă urme de ardere secundară, acestea fiind încadrate în categoria creuzetelor, precum unele exemplare descoperite la Poduri - Dealul Ghindaru, jud. Bacău (Monah *et alii* 2003, p. 39-40).

Nu avem niciun indiciu pentru moment care să arate contextual dacă aceste polonice pictate spectaculos erau folosite în alt mod decât cele nepictate. De asemenea, nu putem să spunem cu siguranță dacă aceste polonice erau sau nu folosite strict în sens utilitar, sau dacă anumite persoane din cadrul comunității foloseau aceste accesorii. Faptul că acestea apar deseori în contexte casnice, ne determină să considerăm că polonicele sunt folosite ca unelte cu rol funcțional direct. Chiar dacă acest tip de uneltă se regăsește și în cadrul altor culturi neolitice, remarcăm faptul că antropomorfizarea acestora este rară. În ceea ce privește cultura Cucuteni, este posibil ca adăugarea unor caractere antropomorfe să-și aibă originea în cultura Precucuteni, unde apar piese stilizate, fiind descoperiri de acest tip la Izvoare, Târpești și Hoisești (Sztancsuj 2015, p. 241). Lingurile din ceramică descoperite în situri aparținând Epocii Bronzului, precum cele aparținând culturii Glina, erau folosite pentru consumul hranei, dar și pentru libații (Schuster 1998, p. 21).

Faptul că există numeroase descoperiri din această categorie de accesorii, precum și contextul lor de descoperire, atât în locuințe, strat cultural, gropi menajere, ar putea indica faptul că piesele sunt un accesoriu folosit deseori, având o utilitate directă în cadrul gospodăriilor. Este foarte greu de discutat dacă aceste piese ar fi putut fi folosite în cadrul unor activități religioase sau a ritualurilor, însă aceste presupuneri nu pot fi excluse. Ne punem întrebarea dacă polonicele cu mâner antropomorfe aveau o altă funcție decât cele care prezintă mâner rectangular sau cilindric. Este posibil ca aceste artefacte să fi fost folosite într-o altă manieră, însă acest lucru nu a fost dovedit și deocamdată rămâne o speculație.

Privim totuși spre ritualurile de venerare hinduse, unde sucule fermentate de la planta *Soma* se prezintă într-un polonic divinităților invocate. O parte din

substanța respectivă era stropită pe focul sacru, o parte era servită de cel care conducea ceremonia. Consumul de sucuri de legume sau fructe fermentate a fost fără îndoială unul dintre mijloace prin care populațiile erau obișnuite să producă vise și viziuni, astfel încât să obțină o cale de comunicare cu spiritele sau cu divinitatea (Philpot 1897, p. 126). Din păcate anumite gesturi și ritualuri nu lasă urme palpabile, astfel încât o asemenea practică nu poate fi demonstrată pentru comunitățile cucuteniene.

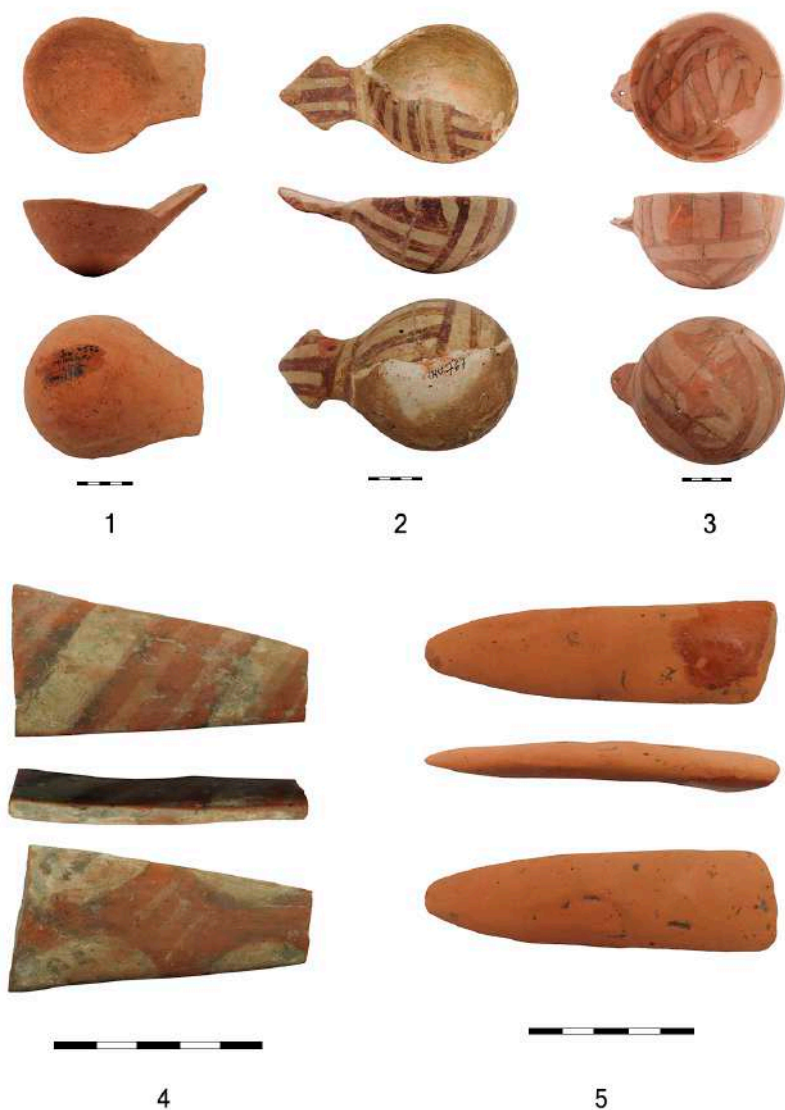
## Bibliografie

- Alaiba 2007:** R. Alaiba, *Complexul cultural Cucuteni - Tripolie: meșteșugul olăritului*, Ed. Junimea, Iași, 2007.
- Anthony, Chi 2010:** D. W. Anthony, Y. J. Chi, *The Lost World of Old Europe. The Danube Valley, 5000-3500 BC.*, Princeton, New York, 2010.
- Bodi, Solcan 2010:** G. Bodi, L. Solcan, *Considerații asupra unei posibile tipologii funcționale a formelor ceramice cucuteniene specifice fazei A*, *Arheologia Moldovei XXXIII*, 2010, p. 315-323.
- Boghian 2004:** D. Boghian, *Comunitățile cucuteniene din bazinul Bahluiului*, Suceava, 2004.
- Boghian et alii 2014:** D. Boghian, S. C. Enea, S. Ignătescu, L. Bejenaru, S. M. Stanc, *Comunitățile cucuteniene din zona Târgului Frumos. Cercetări interdisciplinare în siturile de la Costești și Giurgești*, Editura UAIC, 2014.
- Buzea, Lazarovici 2005:** D. Buzea, Gh. Lazarovici, *Descoperirile Cucuteni-Ariuşd de la Păuleni-Ciuc-Ciomortan „Dâmbul Cetății”*. *Campaniile 2003- 2005. Raport preliminar*, *Angvstia* 9, 2005, p. 25-88.
- Chirica, Văleanu 2008:** V. Chirica, M.-C. Văleanu, *Umanizarea taurului celest: marturii ale spiritualității comunităților cucuteniene de la Ruginoasa-Iasi*, Casa Editoriala Demiurg, Iași, 2008.
- Comșa 1980:** E. Comșa, *Despre obiectele de mobilier din epoca neolitică de pe teritoriul României (Gegenstände aus dem Neolithikum auf dem Gebiet Rumâniens)*, *Pontica* 13, 1980, p. 32-56.
- Condurache, Dumitrescu, Matei:** E. Condurache, V. Dumitrescu, M. Matei, *Harta arheologică a României*, București, 1972.
- Crîșmaru 1967:** A. Crîșmaru, *Câteva piese din ceramica și plastica cucuteniană de la Drăgușeni Săveni*, *Magazin Istoric* I, 9, 1967, p. 88-89.
- Crîșmaru 1970:** A. Crîșmaru, *Contribuții la cunoașterea neoliticului din împrejurimile Săvenilor (jud. Botoșani)*, *Studii și Cercetări de Istorie Veche* 21, 2, 1970, p. 268-270.
- Crîșmaru 1977:** A. Crîșmaru, *Drăgușeni – contribuții la o monografie arheologică*, Muzeul Județean de Istorie Botoșani, Botoșani, 1977.
- Diaconescu 2001:** M. Diaconescu, *Plastica antropomorfă cucuteniană din colecțiile muzeelor din județul Botoșani*, in O. L. Șovan (ed.), *Hierarus*, nr. XI, 2001, p. 7-36.
- Dumitrescu Vl. et alii 1954:** Vl. Dumitrescu, D. Vlad, H. Dumitrescu, M. Petrescu-Dâmbovița, N. Gostar, *Hăbășești. Monografie Arheologică*, Editura Academiei Republicii Populare Române, București, 1954.
- Dumitrescu Vl. 1968:** Vl. Dumitrescu, *Arta neolitică în România*, București, 1968.
- Dumitrescu Vl. 1974:** Vl. Dumitrescu, *Arta preistorică în România*, București, 1974.
- Dumitrescu H. 1933:** H. Dumitrescu, *La Station prehistorique de Ruginoasa*, in *Dacia*, SV, 1933, p. 56-87.

- Dumitroaia et alii 2005:** Gh. Dumitroaia, C. Preoteasa, R. Munteanu, D. Nicola, *Primul muzeu Cucuteni din România*, BMAntiq, XV, Editura Foton, Piatra-Neamț.
- Garvăn 2011:** D. Garvăn, *Reprezentări ornitomorfe eneolitice din zona subcarpatică a Moldovei*, Buletinul Muzeului Județean Teleorman. Seria Arheologie 3, 2011, p. 171-178.
- Garvăn 2013:** D. Garvăn, *Contribuții la cunoașterea Culturii Precucuteni*, Bibliotheca Memoriae Antiquitatis XXX, Ed. Constantin Matasă, Piatra Neamț, 2013.
- Gimbutas 1989:** M. Gimbutas, *The Language of the Goddess*, Harper&Row Publishers, San Francisco, 1989.
- Kipfer 2000:** B. A. Kipfer, *Encyclopedic dictionary of archaeology*, Editor Springer, 2000.
- Koukouli-Chryssanthaki et alii 2007:** Ch. Koukouli-Chryssanthaki, H. Todorova, I. Aslanis, I. Vajsov, M. Valla, *Promachon-Topolnica A greek-bulgarian archaeological project*, in Henrieta Todorova, Mark Stefanovich and Georgi Ivanov (eds.), *The Struma/Strymon River Valley in Prehistory*, Proceedings of the International Symposium „Strymon Praehistoricus”, Kjustendil-Blagoevgrad-Serres-Amphipolis, 27.09-01.10.2004, Museum of History-Kjustendil, Sofia, 2007, p. 43-78.
- Kovács, Nechifor, Aparaschivei 2021:** A. Kovacs, A. Nechifor, C. Aparaschivei, *Frumusețea transpusa în lut. Catalogul statuetelor antropomorfe cucuteniene din Muzeul Județean Botoșani*, Ed. Mega, Cluj-Napoca, 2021.
- Lazarovici C.-M. 2005:** C.-M. Lazarovici, *Antropomorphic statuettes from Cucuteni-Tripolye Culture*, Documenta Praehistorica XXXII, 2005, p. 145-154.
- Lazarovici C.-M., Lazarovici Gh., Țurcanu 2009:** C. M. Lazarovici, Gh. Lazarovici, S. Țurcanu, *Cucuteni. A great civilisation of the prehistoric world*, Palatul Culturii Publishing House, Iași, 2009.
- Lazarovici Gh. et alii 2002:** Gh. Lazarovici, V. Cavruc, S. A. Luca, C. Suciuc, D. Buzea, *Descoperirile eneolitice de la Păuleni. Campania 2001*, Angustia 7, 2002, p. 19-40.
- Levițki 2008:** O. Levițki, *Piese din categoria ceramicii tehnice depistate în așezarea Trinca „Izvorul lui Luca”*, Revista Arheologică, serie nouă, IV, 1, 2008, p. 5-30.
- Mantu et alii 1997:** C.-M. Mantu, Gh. Dumitroaia, A. Tsaravopoulos (Eds.), *Cucuteni – the Last Great Chalcolithic Civilisation of Europe*, Athena Publishing & Printing House, Bucharest, 1997.
- Marinescu-Bilcu 1981:** S. Marinescu-Bilcu, *Țirpești. From Prehistory to History in Eastern Romania*, BAR, International Series, 107, Oxford, 1981.
- Matasă 1946:** C. Matasă, *Frumușica. Village prehistorique a ceramique peinte dans la Moldavie du nord Roumanie*, Institutul de istorie națională, București, 1946.
- Matasă 2014:** C. Matasă, *Opera istorică și arheologică*, C.-D. Nicola, C. Preoteasa, Gh. Dumitroaia (Ed.), Bibliotheca Memoriae Antiquitatis XXXII, Ed. „Constantin Matasă”, Piatra-Neamț, 2014.
- Monah 1997:** D. Monah, *Plastica antropomorfă a culturii Cucuteni-Tripolie*, Bibliotheca Memoriae Antiquitatis III, Piatra Neamț, 1997.
- Monah, Popovici 1985:** D. Monah, D. Popovici, *Corpusul descoperirilor în așezările culturii Cucuteni din România*, in D. Monah, Ș. Cucuș, *Așezările culturii Cucuteni din România*, Iași, 1985, p. 52-177.
- Monah et alii 2003:** D. Monah, Gh. Dumitroaia, F. Monah, C. Preoteasa, R. Munteanu, D. Nicola, *Poduri Dealul Ghindaru. O Troie în Subcarpații Moldovei*, Biblioteca Memoriae Antiquitatis XIII, Piatra Neamț, 2003.
- Müller-Karpe 1974:** H. Müller-Karpe, *Handbuch de Vorgeschichte*, II, Jungsteinzeit, München, 1974.
- Nițu, Chirica 1989:** A. Nițu, V. Chirica, *Două vase cucuteniene cu caractere antropomorfe recent descoperite*, Hierasus VII-VIII, 1989, p. 17-38.
- Nodex 2002:** *Noul dicționar explicativ al limbii române*, Litera Internațional, Editura Litera Internațional, 2002.

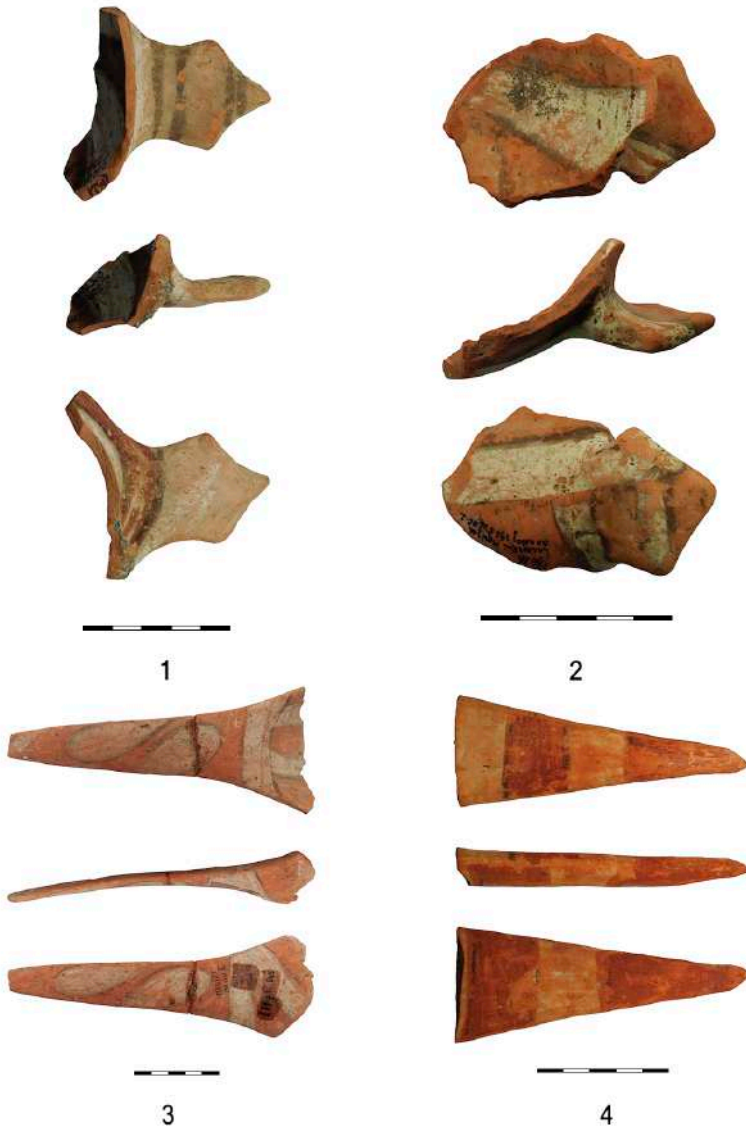


- Paveleț 2010:** E. Paveleț, *Ceramica Stoicani-Aldeni din așezările de la Mălăiești de Jos (jud. Prahova) și Coțatcu (jud. Buzău)*, Ed. Musica Viva, Ploiești, 2010.
- Paveleț, Grigoraș 2011:** E. Paveleț, L. Grigoraș, *Ceramica Stoicani-Aldeni – studiu de caz: tell-ul de la Aldeni, com. Cernătești, jud. Buzău*, Ed. Musica Viva, Ploiești, 2011.
- Petrescu-Dîmbovița et alii 1999:** M. Petrescu-Dîmbovița, M. Florescu, A. C. Florescu, *Trușești, monografie arheologică*, Editura Academiei Române, București-Iași, 1999.
- Philpot 1897:** J. H. Philpot, *The sacred tree or the tree in religion and myth*, Macmillan and Co., Limited New York: The Macmillan Company, London, 1897.
- Popescu 1963:** D. Popescu, *Săpăturile arheologice din R.P.R. în anul 1962*, Studii și cercetări de istorie veche, XIV, 2, 1963, p. 453.
- Schuster 1998:** C. Schuster, *Despre obiectele de lut ars din aria culturii Glina*, Angustia 3, 1998, p. 19-39.
- Sztáncsuj 2015:** S. J. Sztáncsuj, *Grupul cultural Ariușd pe teritoriul Transilvaniei*, Editura Mega, Cluj-Napoca, 2015.
- Țurcanu 2011:** S. Țurcanu, *Podoabe pentru gât reprezentate pe statuetele antropomorfe ale complexului cultural Cucuteni-Tripolie*, Cercetări Istorice XXVII-XXIX (2008-2010), 2011, p. 9-36.
- Vulpe 1953:** R. Vulpe, *Săpăturile de la Poieniști din 1949*, Materiale și Cercetări Arheologice 1, 1953, p. 213-506.



**Pl. I.** 1. Polonic, Mitoc - *Pârâul lui Istrate*, jud. Botoșani (nr. inv. 556); 2. Polonic cu coadă scurtă, Trușești - *Țuguieța*, jud. Botoșani (nr. inv. 767); 3. Căuș cu mâner scurt, Trușești - *Țuguieța*, jud. Botoșani (nr. inv. 804); 4. Mâner de polonic, Trușești - *Țuguieța*, jud. Botoșani (nr. inv. 18628); 5. Mâner de polonic, Drăgușeni - *Ostrov*, jud. Botoșani (fără nr. inventar)

**Pl. I.** 1. Ladle, Mitoc - *Pârâul lui Istrate*, Botoșani County (inv. no. 556); 2. Dipper with short handle, Trușești - *Țuguieța*, Botoșani County (inv. no. 767); 3. Dipper with short handle, Trușești - *Țuguieța*, Botoșani County (inv. no. 804); 4. Ladle handle, Trușești - *Țuguieța*, Botoșani County (inv. no. 18628); 5. Ladle handle, Drăgușeni - *Ostrov*, Botoșani County (unregistered)



**Pl. II.** 1. Căuș cu mâner scurt, Cervicești - *La Morișcă*, com. Mihai Eminescu, jud. Botoșani (nr. inv. 18621); 2. Căuș cu mâner scurt, Cervicești - *La Morișcă*, com. Mihai Eminescu, jud. Botoșani (nr. inv. 18616); 3. Mâner de polonic, Trușești - *Țuguieța*, jud. Botoșani (nr. inv. 805); 4. Mâner de polonic, Trușești - *Țuguieța*, jud. Botoșani (nr. inv. 18626)

**Pl. II.** 1. Dipper with short handle, Cervicești - *La Morișcă*, Mihai Eminescu commune, Botoșani County (inv. no. 18621); 2. Dipper with short handle, Cervicești - *La Morișcă*, Mihai Eminescu commune, Botoșani County (inv. no. 18616); 3. Ladle handle, Trușești - *Țuguieța*, Botoșani County (inv. no. 805); 4. Ladle handle, Trușești - *Țuguieța*, Botoșani County (inv. no. 18626)



**Pl. III.** 1. Căuș cu mâner scurt, Cervicești - *La Morișcă*, com. Mihai Eminescu, jud. Botoșani (nr. inv. 18617); 2. Mâner de polonic, Cervicești - *La Morișcă*, com. Mihai Eminescu, jud. Botoșani (nr. inv. 18618); 3. Mâner de căuș, Cervicești - *La Morișcă*, com. Mihai Eminescu, jud. Botoșani (nr. inv. 18619); 4. Mâner de polonic, Cervicești - *La Morișcă*, com. Mihai Eminescu, jud. Botoșani (nr. inv. 18620); 5. Mâner de polonic, Drăgușeni - *Ostrov*, jud. Botoșani (fără nr. inventar)

**Pl. III.** 1. Dipper with short handle, Cervicești - *La Morișcă*, Mihai Eminescu commune, Botoșani County (inv. no. 18617); 2. Ladle handle, Cervicești - *La Morișcă*, Mihai Eminescu commune, Botoșani County (inv. no. 18618); 3. Dipper handle, Cervicești - *La Morișcă*, Mihai Eminescu commune, Botoșani County (inv. no. 18619); 4. Ladle handle, Cervicești - *La Morișcă*, Mihai Eminescu commune, Botoșani County (inv. no. 18620); 5. Ladle handle, Drăgușeni-*Ostrov*, Botoșani County (unregistered)

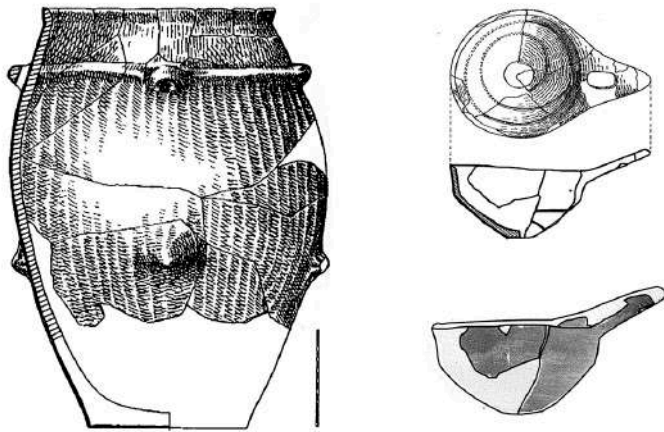


**Pl. IV.** 1. Mâner de polonic, Trușești - *Țuguieta*, jud. Botoșani (nr. inv. 18629); 2. Mâner de polonic, Drăgușeni - *Ostrov*, jud. Botoșani(fără nr. inventar); 3. Mâner de polonic, Trușești - *Țuguieta*, jud. Botoșani (nr. inv. 18630); 4. Mâner de polonic, Trușești - *Țuguieta*, jud. Botoșani (Nr. inv. 18627)

**Pl. IV.** 1. Ladle handle, Trușești - *Țuguieta*, Botoșani County (inv. no. 18629); 2. Ladle handle, Drăgușeni - *Ostrov*, Botoșani County (unregistered); 3. Ladle handle, Trușești - *Țuguieta*, Botoșani County (inv. no. 18630); 4. Ladle handle, Trușești - *Țuguieta*, Botoșani County (inv. No. 18627)



**Pl. V. 1.** Polonic fragmentar, Cervicești - *La Morișcă*, com. Mihai Eminescu, jud. Botoșani (fără nr. inventar); **2.** Mâner de polonic, Drăgușeni - *Ostrov*, jud. Botoșani (fără nr. inventar); **3.** Căuș cu mâner scurt, Cucorâni - *Medeleni*, com. Mihai Eminescu, jud. Botoșani (fără nr. inventar)  
**Pl. V. 1.** Fragmentary ladle, Cervicești - *La Morișcă*, Mihai Eminescu commune, Botoșani County (unregistered); **2.** Ladle handle, Drăgușeni - *Ostrov*, Botoșani County (unregistered); **3.** Dipper with short handle, Cucorâni - *Medeleni*, Mihai Eminescu commune, Botoșani County (unregistered)



1



2

**Pl. VI.** 1. Vasul de provizii în care s-au descoperit două polonice la Târpești (Marinescu-Bîlcu 1981, fig. 178/7) și polonicele descoperite în interiorul vasului de provizii (Marinescu-Bîlcu 1981, fig. 155/4; fig. 178/6); 2. Posibil mâner de polonic antropomorf, Drăgușeni - *Ostrov*, jud. Botoșani (nr. inv. 7060)

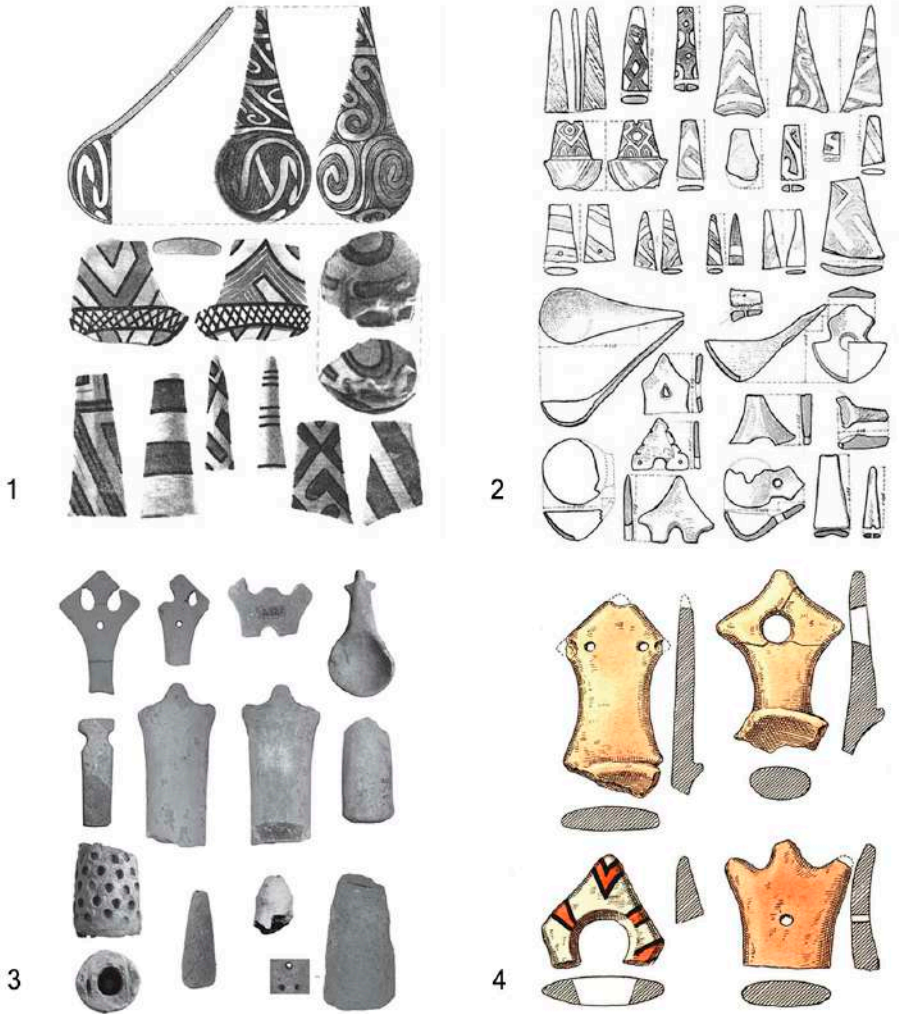
**Pl. VI.** 1. The deposit vessel inside which two ladles were discovered at Târpești (Marinescu-Bîlcu 1981, fig. 178/7) and the ladles discovered inside it (Marinescu-Bîlcu 1981, fig. 155/4; fig. 178 /6); 2. Possible anthropomorphic ladle handle, Drăgușeni - *Ostrov*, Botoșani County (inv. no. 7060)



**Pl. VII.** 1. Polonic descoperit la Păuleni-Ciuc-Vârdomb, jud. Harghita (<http://clasate.cimec.ro/detalii.asp?k=B6467A38597511DD8D2400A0D21C2D1F>); 2. Polonic pictat de la Bodești - Cetățuia Frumușica (foto - D. Buzea, Muzeul Național al Carpaților Răsăriteni); 3. Mânere de polonice pictate de la Ruginoasa, jud. Iași (Chirica, Văleanu 2008, p. 111, fig. 55/1)

**Pl. VII.** 1. Ladle discovered at Păuleni-Ciuc-Vârdomb, Harghita County (<http://clasate.cimec.ro/detalii.asp?k=B6467A38597511DD8D2400A0D21C2D1F>); 2. Painted ladle from Bodești - Cetățuia Frumușica (foto - D. Buzea, National Museum of the Eastern Carpathians); 3. Painted ladle handles from Ruginoasa, Iași County (Chirica, Văleanu 2008, p. 111, fig. 55/1)





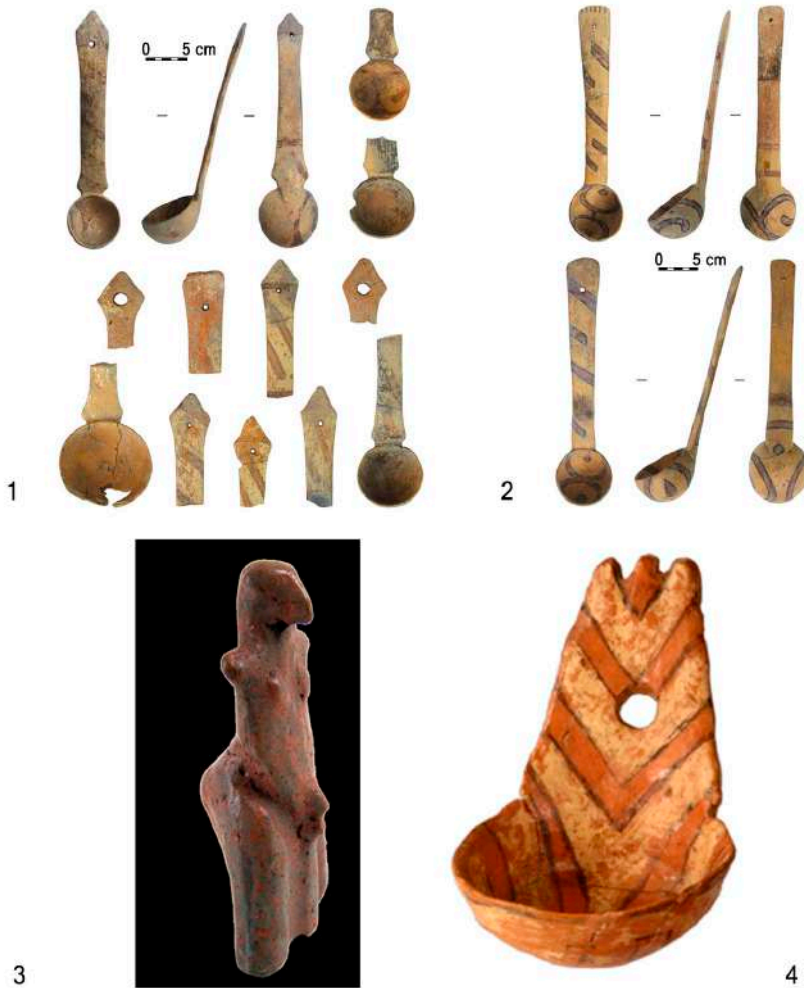
**Pl. VIII.** 1. Polonice pictate tricrom descoperite la Bodești - *Cetățuia Frumușica*, jud. Neamț (Matasă 2014, p. 404, pl. XLIV); 2. Polonice de diferite tipuri descoperite la Hăbășești - *Holm* (Dumitrescu Vl. et alii 1954, pl. CVII, CVIII; Boghian 2004, fig. 76); 3. Polonice și mânere antropomorfizate (Sztáncsuț 2015, p. 576, Planșa CCXXV); 4. Mânere de polonic caracteristici antropomorfe de la Ariușd - *Tyiszk-hegy* (Sztáncsuț 2015, p. 240, fig. 91)

**Pl. VIII.** 1. Ladle painted trichrome discovered at Bodești - *Cetățuia Frumușica*, Neamț County (Matasă 2014, p. 404, pl. XLIV); 2. Ladles of different types discovered at Hăbășești-*Holm* (Dumitrescu Vl. et alii 1954, pl. CVII, CVIII; Boghian 2004, fig. 76); 3. Ladles and anthropomorphized handles (Sztáncsuț 2015, p. 576, Plate CCXXV); 4. Ladle handles with anthropomorphic characteristics from Ariușd- *Tyiszk-hegy* (Sztáncsuț 2015, p. 240, fig. 91)



Pl. IX. 1. Tezaurul de la Cărbuna, Republica Moldova (Lazarovici C.-M. et alii 2009, p. 17); 2. „Venus de la Drăgușeni” – fotografie de ansamblu (realizată de A. Kovács, colecția Arheologie a Muzeului Județean Botoșani, 2020); 3. Polonic antropomorfizat de la Bodești - *Cetățuia Frumușica* ([http://clasate.cimec.ro/Detailiu\\_en.asp?tit=polonic--polonic-antropomorfizat&k=56A9EFABDF7A4615B4AEAA313133BBFD](http://clasate.cimec.ro/Detailiu_en.asp?tit=polonic--polonic-antropomorfizat&k=56A9EFABDF7A4615B4AEAA313133BBFD), accesat pe 31.07.2022); 4. „Venus de la Drăgușeni” – fotografie de detaliu asupra pieptului (realizată de A. Kovács, colecția Arheologie a Muzeului Județean Botoșani, 2020)

Pl. IX. 1. The treasure from Cărbuna, Republic of Moldova; 2. „Venus from Drăgușeni” - general photo (A. Kovács, Archeology collection of the Botoșani County Museum, 2020); 3. Anthropomorphised ladle from Bodești - *Cetățuia Frumușica* ([http://clasate.cimec.ro/Detailiu\\_en.asp?tit=polonic--polonic-antropomorphizat&k=56A9EFABDF7A4615B4AEAA313133BBFD](http://clasate.cimec.ro/Detailiu_en.asp?tit=polonic--polonic-antropomorphizat&k=56A9EFABDF7A4615B4AEAA313133BBFD)); 4. „Venus from Drăgușeni” - detail photo of the chest (A. Kovács, Archeology collection of the Botoșani County Museum, 2020)



**Pl. X.** 1. Polonice pictate tricrom descoperite la Ariușd - *Tyiszk-hegy* (Sztáncsuj 2015, p. 446, Planșa XCV); 2. Polonice pictate tricrom descoperite la Ariușd - *Tyiszk-hegy* (Sztáncsuj 2015, p. 447, Planșa XCVI); 3. Mâner antropomorf descoperit la Parincea - *Gâtul Grecului*, jud. Bacău (Lazarovici C.-M. et alii 2009, p. 210, cat. nr. 418); 4. Căuș cu mâner descoperit la Izvoare, jud. Neamț (Lazarovici C.-M. et alii 2009, p. 178, cat. no. 89)

**Pl. X.** 1. Trichrome painted ladles discovered at Ariușd - *Tyiszk-hegy* (Sztáncsuj 2015, p. 446, Plate XCV); 2. Trichrome painted ladles discovered at Ariușd - *Tyiszk-hegy* (Sztáncsuj 2015, p. 447, Plate XCVI); 3. Anthropomorphic handle discovered at Parincea - *Gâtul Grecului*, Bacău County (Lazarovici C.-M. et alii 2009, p. 210, cat. no. 418); 4. Dipper with handle discovered at Izvoare, Neamț County (Lazarovici C.-M. et alii 2009, p. 178, cat. no. 89)

