

Modificarea formei capului/craniului în Caucazul de Sud și Orientul Apropiat în perioada târzie a epocii bronzului – perioada timpurie a epocii fierului. Date arheologice și antropologice

Dmitriy A. Kirichenko^{1*}, Angela Simalcsik^{2*}

Rezumat. Lucrarea are la bază studiul craniilor cu urme de deformare artificială descoperite în situri arheologice din Azerbaidjan, Turcia, Israel, Siria, Armenia, Cipru și Iran. Ceea ce ne propunem, este o încercare de pionierat, de a aduna într-un singur studiu toate descoperirile cu cranii deformate artificial cunoscute până în prezent în literatura de specialitate pe cuprinsul acestui areal, din a doua jumătate a mileniului al II-lea până în prima jumătate a mileniului I î. Hr. Siturile arheologice luate în considerare sunt, după cum urmează: Khudutepe (Azerbaijan); raionul lacului Gokcha/Sevan (Armenia); Kumru Tarlasý/Zeviya Tivikli, Yassihüyük/Gordion (Turcia); Lachish/Lachish/Tell ed-Duweir (Israel); Ras Shamra/Ugarit, Minet el-Beida/White Harbour (Siria); Melia, Bamboula, Enkomi, Pendaya Mandres, Akhera Chiflik Paradisi, Kition, Hala Sultan Tekke, Palaeopaphos Skales, Lapithos Ayia Anastasia (Cipru); Tepe Sialk (Iran). Prezentăm și principalele date arheologice pentru fiecare sit/complex în care au fost descoperite cranii deformate artificial. Pe lângă cazurile din arealul menționat, articolul prezintă și altele sincrone unde întâlnim modificarea formei craniului/capului, proprii populațiilor „Lumii Vechi”. În arealul studiat, s-au constatat următoarele tipuri de deformare craniană: circular/inelar, fronto-occipital și parietal („cipriot”). Pentru perioada bronzului târziu și prima perioadă a fierului, insula Cipru este considerată centrul/nucleul obiceiului deformării artificiale. De aici, cel mai probabil, acest obicei a pătruns în Grecia continentală și în insula Creta. În regiunea Caucazului și Orientului Mijlociu nu sunt semnalate prea multe descoperiri datate în acest interval cronologic. Acestea sunt fie dovada perpetuării obiceiurilor epocii anterioare, fie au apărut ca urmare a migrațiilor populaționale.

Cuvinte cheie: Caucazul de Sud, Orientul Apropiat, deformarea artificială a capului/craniului, perioada târzie a epocii bronzului, Hallstatt.

¹ Institutul de Arheologie, Etnografie și Antropologie, Academia de Științe din Azerbaidjan, Baku.

² Centrul de Cercetări Antropologice „Olga Necrasov”, Academia Română, Filiala Iași; Rezervația Cultural-Naturală „Orheiul Vechi”, Butuceni; Institutul de Cercetări Bioarheologice și Etnoculturale (ICBE), Chișinău, Republica Moldova.

* Autor corespondent: dmakirichenko@mail.ru; angellisimal@gmail.com.



Changing the shape of the head/skull in the Southern Caucasus and the Middle East in the Late Bronze Age and Early Iron Age. Archaeological and anthropological data. The paper is based on the study of skulls with traces of artificial deformation discovered in archaeological sites in Azerbaijan, Türkiye, Israel, Syria, Armenia, Cyprus and Iran. What we set out to do is a pioneering attempt to bring together in one study all the discoveries regarding artificially deformed skulls in this area, from the second half of the second millennium to the first half of the first millennium BC, known so far in the literature. The aimed archaeological sites are: Khudutepe (Azerbaijan); Gokcha Lake District (Lake Sevan, Armenia); Kumru Tarlası/Zeviya Tivikli, Yassihüyük/Gordion (Türkiye); Lachish/Lachish/Tell ed-Duweir (Israel); Ras Shamra/Ugarit, Minet el-Beida/White Harbor (Syria); Melia, Bamboula, Enkomi, Pendaya Mandres, Akhera Chiflik Paradisi, Kition, Hala Sultan Tekke, Palaeopaphos Skales, Lapithos Ayia Anastasia (Cyprus); Tepe Sialk (Iran). We also present some archaeological data for each site/feature where artificially deformed skulls were discovered. In addition, the article presents other synchronous cases of modification of the shape of the skull/head from the populations of the "Old World". The following types of artificial cranial deformation were found: circular/annular, frontal-occipital and parietal ("Cypriot"). In the Late Bronze Age and Early Iron Age, the island of Cyprus is considered the centre/core of the custom of artificial deformation. From here, this tradition most likely penetrated mainland Greece and the island of Crete. In the Caucasus region and the Middle East, not many discoveries dated in this chronological interval are reported; they are either proof of the perpetuation of the customs of the previous era, or they arose as a result of population migrations.

Keywords: South Caucasus, Middle East, artificial head/cranial deformation, Late Bronze Age, Hallstatt.

Introducere

În acest studiu au fost luate în considerare craniile deformate artificial descoperite în Caucazul de Sud, Anatolia, Mesopotamia, Levant, Cipru și Iran. Printre obiectivele pe care și le propune acest articol nu figurează descrierea detaliată a clasificărilor modificărilor artificiale ale craniului și nici descrierea metodelor și mijloacelor de modificare a arhitecturii și formei capului/craniului uman.

Cea mai detaliată sinteză științifică despre apariția obiceiului deformării artificiale a capului/craniului în această regiune, răspândirea acestuia, metodele și mijloacele de deformare, este semnată de M. A. Balabanova (Balabanova 2017). În studiul de față ne-am raportat doar la cazurile descoperite în Caucazul de Sud și Orientul Mijlociu. Cadrul cronologic al studiului acoperă perioada cuprinsă între a doua jumătate a mileniului al II-lea î. Hr. până în prima jumătate a mileniului I î. Hr.

Scopul lucrării este de a rezuma descoperirile cu cranii modificate artificial din regiunea și intervalul cronologic indicate anterior, pentru a stabili tipurile de deformare artificială practicate în această regiune, dar și în Eurasia și Africa în ansamblu.

Materiale și metode de studiu

Materialul antropologic a fost studiat după metoda general acceptată în craniologie, recomandată de R. Martin (Martin, Saller 1957; Alekseev, Debets 1964). Pentru a determina tipurile de deformare a capului/craniului, am urmat recomandările

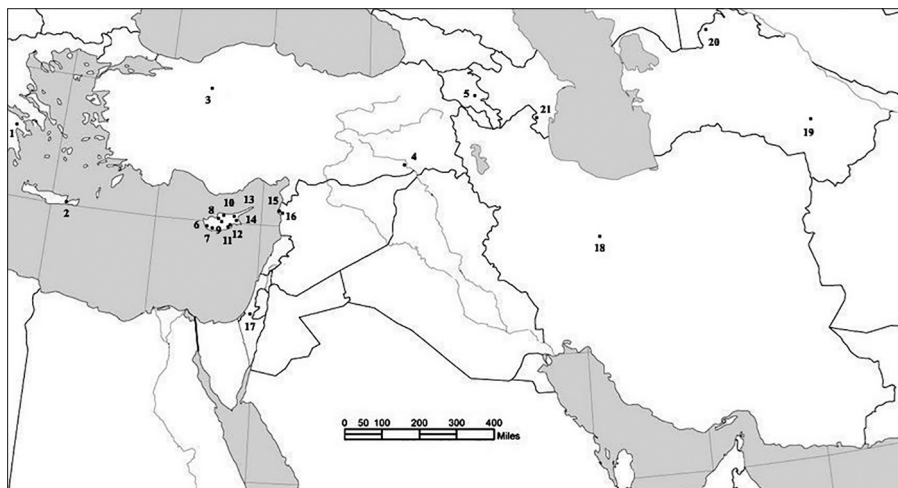


Fig. 1. Siturile arheologice din perioada târzie a epocii bronzului – perioada timpurie a epocii fierului cu cranii modificate artificial. 1. Mycenae; 2. Gournia; 3. Yassihüyük (Gordion); 4. Kumru Tarlasý (Zeviya Tivikli); 5. Raionul Lacului Gokcha (Sevan); 6. Palaepaphos Skales; 7. Bamboula; 8. Pendaya Mandres; 9. Akhera; 10. Lapithos; 11. Hala Sultan Tekke; 12. Kition; 13. Melia; 14. Enkomi; 15. Minet el-Beida; 16. Ras Shamra (Ugarit); 17. Lachish (Lachish, Tell ed-Duweir); 18. Tepe Sialk; 19. Gonur Depe; 20. Sakar-Chaga 3; 21. Khudutepe

Fig. 1. Archaeological sites from the Late Bronze Age – Early Iron Age with artificially modified skulls. 1. Mycenae; 2. Gournia; 3. Yassihüyük (Gordion); 4. Kumru Tarlasý (Zeviya Tivikli); 5. Geokcha Lake District (Sevan Lake); 6. Palaepaphos Skales; 7. Bamboula; 8. Pendaya Mandres; 9. Akhera; 10. Lapithos; 11. Hala Sultan Tekke; 12. Kition; 13. Melia; 14. Enkomi; 15. Minet el-Beida; 16. Ras Shamra (Ugarit); 17. Lachish (Lachish, Tell ed-Duweir); 18. Tepe Sialk; 19. Gonur Depe; 20. Sakar-Chaga 3; 21. Khudutepe

propuse de E. V. Zhiron (Zhiron 1940), M. A. Balabanova (Balabanova 2017), K. Meiklejohn (Meiklejohn *et alii* 1992) și T. Molleson (Molleson 2007).

Date arheologice și antropologice

Spre deosebire de neolitic/calcolitic și bronzul timpuriu/mijlociu, în perioadele imediat următoare obiceiul deformării artificiale a capului în Caucazul de Sud și Orientul Apropiat nu mai este atât de frecvent practicat, cazurile semnalate în literatura de specialitate fiind comparativ mult mai puține (Kirichenko 2021; Kirichenko 2022).

Sursele bibliografice prezintă, pe lângă arealul considerat de noi, și alte descoperiri sincrone din „Lumea Veche”. Dintre siturile arheologice unde au fost semnalate cranii cu urme de deformare artificială, menționăm următoarele (**Fig. 1**): Khudutepe (Azerbaidjan); raionul Lacului Gokcha, în prezent, Lacul Sevan (Armenia); Kumru Tarlasý/Zeviya Tivikli, Yassihüyük/Gordion (Turcia);

Lachish/Lachish/Tell ed-Duweir (Israel); Ras Shamra/Ugarit, Minet el-Beida/Portul Alb (Siria); Melia, Bamboula, Enkomi, Pendaya Mandres, Akhera Chiflik Paradisi, Kition, Hala Sultan Tekke, Palaeopaphos Skales, Lapithos Ayia Anastasia (Cipru); Tepe Sialk (Iran).

Pentru a completa tabloul distribuției obiceiului deformării artificiale în perioada târzie a epocii bronzului – perioada timpurie a epocii fierului, am luat în considerare și descoperirile de cranii artificial modificate din „Lumea Veche” – Grecia, Kazahstan, Turkmenistan și Libia. De asemenea, am realizat o scurtă analiză a cazurilor „controversate” sincrone de pe teritoriul Egiptului și al Chinei, cazuri pe care unii cercetători le-au încadrat în categoria craniilor modificate artificial.

Caucazul de Sud

Până în prezent, pe teritoriul Caucazului sunt cunoscute doar câteva descoperiri de cranii modificate artificial date în perioada la care ne raportăm – craniul de la Khudutepe și craniile din Raionul Lacului Gokcha (în prezent, Lacul Sevan).

Khudutepe. Situl arheologic este situat la o distanță de 100 m est de satul Chemenli/Çəmənli (regiunea Jalilabad, Republica Azerbaidjan), fiind reprezentat, de fapt, printr-o movilă/tumul de pământ de formă aproximativ ovală, neuniformă. Situl a fost descoperit în anul 1982 de istoricul local R. A. Rzaev, iar în anul 1992, F. R. Mahmudov a înscris Khudutepe în registrul monumentelor arheologice din Azerbaidjan. Între anii 2010-2011, A. I. Alekperov efectuează cercetări de suprafață la Khudutepe.

În luna septembrie a anului 2021, expediția științifică a Institutului de Arheologie, Etnografie și Antropologie al Academiei de Științe din Azerbaidjan, condusă de A. M. Ağalarzadə, demarează primele săpături arheologice la Khudutepe. La această primă campanie de săpături a participat și autorul principal al acestui articol, D. Kirichenko. În prima fază a cercetărilor s-a stabilit că situl de la Khudutepe este o așezare care a existat începând din calcolitic până în evul mediu. În partea de nord-est a sitului se aflau complexe funerare date din perioada târzie a epocii bronzului și perioada timpurie a epocii fierului (Ağalarzadə 2021, p. 1-2). Materialul antropologic de interes pentru obiectivul studiului nostru provine din mormântul nr. 3.

Mormântul nr. 3 este un complex plan, de formă dreptunghiulară, săpat în stratul cultural al așezării, la adâncimea de 1,3 m, având lungimea de 2 m și lățimea de 1,5 m. Scheletul, de sex feminin, era în poziție puternic chirchită, pe partea dreaptă, cu capul orientat spre vest și fața întoarsă spre est. Din inventarul funerar menționăm 16 vase ceramice și șase mărgel din agat. Mormântul datează din secolele VII-VI î. Hr. Craniul acestei femei de peste 70 de ani, care

este hiperdolicocran (indice cefalic de 66,87 u.i.), a fost supus unor modificări artificiale de slabă intensitate. În regiunea parietalelor, pe vertex, craniul prezintă o depresiune – urmă lăsată de presupusul bandaj deformant. Aceleași urme provenite de la dispozitivul de deformare există și pe frontal și occipital, dar mai slab exprimate comparativ cu parietalele. Tipul de deformare a craniului de la Khudutepe este fronto-occipital.

Raionul lacului Gokcha (Sevan). În anul 1893, A. A. Ivanovskiy a descoperit în vecinătatea satului Gyuzaldara, aflat pe malul sudic al lacului Gokcha (în prezent, Lacul Sevan, Armenia), o serie de înmormântări în ciste de piatră. Au fost marcate în total 17 morminte, toate căptușite cu pietre de jur împrejur și fiecare în parte acoperit cu una sau două lespezi de piatră. Doar cinci dintre acestea au fost documentate (Ivanovskiy 1911, p. 26). De interes pentru demersul nostru este mormântul nr. 73.

Mormântul în cistă nr. 73. Dimensiunile mormântului sunt: lungime – 2,75 m, lățime – 1,20 m, adâncime – 1,35 m. Era orientat pe direcția vest-est. Pe laturile longitudinale avea depuse trei lespezi mari de piatră, iar pe laturile transversale, patru lespezi de dimensiuni mici. Groapa funerară era umplută cu pământ și acoperită cu o lespede uriașă. Scheletul se afla în poziție șezândă, cu genunchii îndoiți și aduși spre trunchi, cu fața întoarsă spre est. Craniul scheletului prezintă deformare artificială, așa numitul tip „macrocefal”. În ceea ce privește inventarul, au fost găsite cinci vase ceramice (două depuse la cap și trei la picioare) și mai multe obiecte din bronz: un pumnal, un cuțit, un ac și pensete de mici dimensiuni (Ivanovskiy 1911, p. 140).

Cel mai probabil, tipul de deformare artificială prezent la craniul din mormântul în cistă nr. 73 este ori circular, ori fronto-occipital.

A. A. Ivanovskiy subliniază că inventarul mormintelor în ciste descoperite pe malul lacului Gokcha este similar cu cel din cistele documentate lângă Gadabek, KaraMurad, Karabulag și Kalakent (Ivanovskiy 1911, p. 143). Astfel, mormintele din vecinătatea lacului Gokcha sunt monumente funerare atribuite culturii arheologice Khojaly-Gedabek.

La începutul secolului al XX-lea, E. A. Lalayan a descoperit în apropierea satului Noraduz, pe malul vestic al lacului Gokcha, înmormântări în ciste de piatră similare celor cercetate de A. A. Ivanovskiy, în care scheletele erau în poziție șezândă (Lalayan 1929, p. 60-61).

Cel mai probabil, printre craniile publicate de V. V. Bunak (Bunak 1929) există mai multe exemplare care provin din această necropolă (Alekseev 1974, p. 96). Ne vom opri la craniile masculine nr. 581 (**Fig. 2/1**) și nr. 584 (**Fig. 2/2**), pe care, în opinia noastră, raportându-ne la ilustrația publicată de V. V. Bunak (Bunak 1929, fig. 5, fig. 8), se observă urme ale deformării artificiale de tip fronto-occipital.

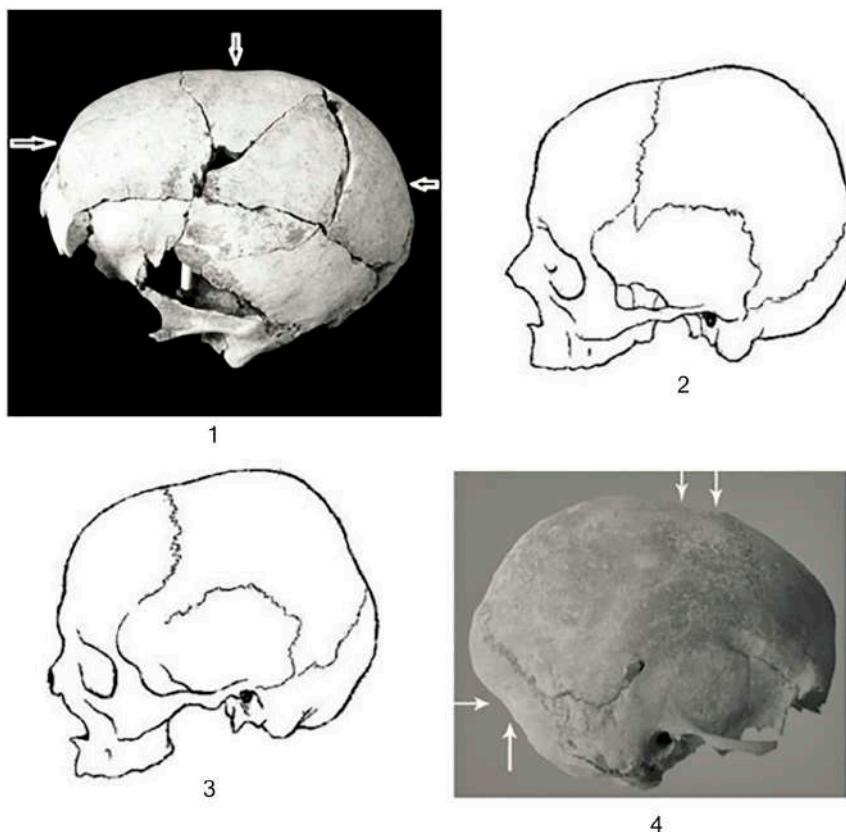


Fig. 2. Cranii deformate artificial de pe teritoriul Caucazului de Sud. 1. Khudutepe (articolul de față); 2. Raionul Lacului Gokcha/Sevan, craniul masculin nr. 581 (după Bunak 1929, fig. 5); 3. Raionul lacului Gokcha/Sevan, craniul masculin nr. 584 (după Bunak 1929, fig. 8); 4. Raionul lacului Gokcha/Sevan, craniul de copil din mormântul nr. 1/3 (sau nr. 21) (după Khudaverdyan 2016a, p. 526, fig. 8.1)

Fig. 2. Artificially deformed skulls from the South Caucasus. 1. Khudutepe (present article); 2. Gokcha/Sevan Lake District, male skull no. 581 (after Bunak 1929, fig. 5); 3. Gokcha/Sevan Lake District, male skull no. 584 (after Bunak 1929, fig. 8); 4. Gokcha/Sevan Lake district, the child's skull from grave no. 1/3 (or no. 21) (after Khudaverdyan 2016a, p. 526, fig. 8.1)

Concluziile creionate de V. V. Bunak, cu privire la „predominanța pe aceste cranii a complexului de trăsături nord-caucazoide, în defavoarea celor de tip mediteranoid” (Bunak 1929, p. 75), au provocat mari controverse și critici în literatura antropologică sovietică. Această critică vehementă a fost alimentată și de evenimentele politice de dinaintea și din timpul celui de-al Doilea Război Mondial,

speculându-se convingerea că prin aceste concluzii, materialele osteologice descoperite în mormintele din vecinătatea Lacului Gokça, datate în epoca fierului, ar putea contribui indirect la susținerea teoriei rasiale naziste. Prin urmare, cercetările ulterioare asupra acestor materiale osteologice au fost complet oprite.

La sfârșitul anilor '80 ai secolului trecut, în timpul lucrărilor de construcție a secțiunii collectorului Noraduz, au fost efectuate săpături arheologice de salvare (Piliposyan 1991). Au fost descoperite mai multe înmormântări în ciste, datate din perioada târzie a bronzului și perioada timpurie a fierului. Printre observațiile antropologice, publicate de A. Yu. Khudaverdyan, pe calota craniană a copilului cu vârsta biologică de cca. 6-9 ani din mormântul nr. 1/3 din necropola de la Noraduz, este menționată o deformare deliberată de tip circular parieto-occipital (Khudaverdyan 2016b, p. 176). Într-o altă publicație, apărută tot în 2016, același autor susține că acest craniu de copil provine din mormântul nr. 21 al necropolei, datat în sec. VIII-VI î. Hr. (Khudaverdyan 2016a, p. 526, fig. 8; p. 527). Pe craniu există depresiuni evidente în locurile în care a presat presupusul bandaj aplicat pe cap (**Fig. 2/3**). Capului copilului i s-a dat o formă specială prin bandajări repetate, procedură executată, cel mai probabil, foarte repede după naștere. Se crede că cel puțin în primii câțiva ani de viață copilul a purtat un astfel de bandaj pe cap (Khudaverdyan 2016b, p. 176).

Mesopotamia

Kumru Tarlasý (Zeviya Tivikli). Situl arheologic se află pe pășunea satului Ilisu, situat la 10 km nord-est de orașul Midyat (provincia Mardin, sud-estul Turciei). În anul 2009, condiționate de construcția Barajului Ilisu și a unei centrale electrice pe cursul superior al râului Tigru, au fost efectuate săpături de salvare, coordonate de A. T. Ökse (Ökse *et alii* 2014, p. 19). A fost descoperit un sit cu un singur strat cultural, format din șase clădiri, fiecare clădire având două sau trei camere. Suprafața totală cercetată a așezării este de 0,25 ha. Locuințele erau cu un singur nivel, aveau formă dreptunghiulară, cu zidărie din piatră (Ökse, Eroğlu 2013, p. 161).

La Kumru Tarlasý sunt menționate două tipuri de înmormântări: cu schelete înhumate în ruine și înmormântări în ulcioare/amfore, unele de incinerare. Trei schelete au fost descoperite printre ruinele clădirilor. Acestea se aflau în trei încăperi diferite ale complexului și nu aveau nici orientare clară și nici inventar funerar. Este posibil ca acești indivizi să fi decedat în urma prăbușirii clădirilor (a cărei cauză nu este stabilită cu precizie) și să fi rămas întinși sub dărâmături în poziția în care au fost surprinși în momentul morții (Ökse *et alii* 2014, p. 103).

În partea de nord-est a așezării, de-a lungul peretelui estic al clădirii A și în peretele unei stânci, a fost descoperită o necropolă. Au fost cercetate 21 de înmormântări. Cu

excepția unei singure înhumări, care a suferit distrugeri, fiind aflată printre pietre, toate celelalte complexe sunt înmormântări în amfore neo-asiriene.

Doar într-un singur vas au fost descoperite resturi scheletice (depuneri de oase) care provin de la o înmormântare dublă, restul fiind singulare, în amfore; șapte dintre ele erau înconjurate cu pietre. Inventarul funerar constă în obiecte din fier (un ac, o brățară, cuțite, o fibulă, un nasture, o daltă, un fragment de lanț), arme (capete de săgeți, sulițe, săgeți, pumnale), două sigilii cilindrice neo-asiriene, mărgelile din piatră, pandantive din fier, vase ceramice miniaturale lucrate manual și un ac de păr confecționat din os (Ökse, Eroğlu 2013, p. 162; Ökse *et alii* 2014, p. 107). 18 înmormântări/depuneri în amfore-urnă au fost realizate după ritul incinerării (Ökse, Eroğlu 2013, p. 167).

Din punct de vedere cronologic, așezarea de la Kumru Tarlasý se încadrează în intervalul sec. VIII-VII î. Hr. (Ökse *et alii* 2014, p. 143), iar înmormântările necropolei datează din secolul al VIII-lea î. Hr. (Eroğlu 2014, p. 272).

Înmormântările în urne (amfore) de la Kumru Tarlasý reflectă o practică funerară neobișnuită pentru populația din sud-estul Anatoliei II în timpul perioadei timpurii a epocii fierului. Referitor la cultura materială, este cu siguranță asociată cu zona submontană a Anatoliei de Est (Ökse *et alii* 2014, p. 286). Așezarea Kumru Tarlasý a fost una temporară, probabil folosită pentru pășunatul montan (Ökse *et alii* 2014, p. 288).

Pentru subiectul lucrării de față sunt relevante craniile din mormintele O10/008/G și M9/004/G, ambele descoperite sub dărâmături și care preintă urme de deformare artificială.

Mormântul O10/008/G. Scheletul a fost descoperit în molozul care acoperea camera nr. 7 a clădirii A, avea picioarele încrucișate și fața orientată în jos. Cel mai probabil, individul a decedat atunci când clădirea s-a prăbușit, acesta aflându-se în interiorul camerei (Ökse *et alii* 2014, p. 104). Scheletul provine de la un adolescent de cca. 13-14 ani (Eroğlu 2014, p. 274), probabil de sex feminin (Eroğlu 2014, p. 277). Pe craniu are urme de deformare artificială (**Fig. 3/1**), realizată cu ajutorul unor bandaje speciale. Tipul de deformare este cel circular/inelar, fără a fi foarte pronunțat (Eroğlu 2014, p. 276).

Mormântul M9/004/G. Scheletul a fost descoperit printre pietrele prăbușite la vest de clădirea B. Oasele scheletului au suferit distrugeri. Doar regiunea membrelor inferioare era relativ intactă, cu toate acestea nu s-a putut stabili cu precizie poziția defunctului (chircită sau întinsă pe spate). Probabil că acest individ și-a pierdut viața odată cu prăbușirea clădirii (Ökse *et alii* 2014, p. 104). Scheletul provine de la un individ de sex masculin, cu vârsta cuprinsă în intervalul 45-54 ani. Craniul său prezintă urmele a două bandaje/ligaturi deformante (**Fig. 3/2**). Tipul de deformare este, de asemenea, cel circular/inelar (Eroğlu 2014, p. 276-277).

Anatolia

Yassihüyük (Gordion). Situl arheologic este situat la 13 km nord-vest de orașul Polatlı din provincia Ankara, în partea centrală a Turciei. Primele cercetări arheologice au fost realizate de frații A. Körte și G. Körte, sub patronajul Institutului Arheologic German. În intervalul 1950-1973 expediția a fost organizată de Universitatea din Pennsylvania (SUA), sub coordonarea lui R. S. Young. Moartea sa neașteptată a oprit cercetările pe cuprinsul sitului, însă în anul 1988 acestea sunt reluate, sub conducerea lui M. Voight, care coordonează săpăturile la Yassihüyük până în anul 2006, cu scurte întreruperi (Pizzorno, Darbyshire 2012, p. 24).

Yassihüyük este adesea asociat cu centrul politic și cultural – capitala regatului Frigia-Gordion, orașul miticului rege Midas. La Yassihüyük au fost identificate straturi culturale consecutive, începând cu perioada timpurie a epocii bronzului și până în evul mediu. În jurul Gordion-ului se află un câmp întins, pe suprafața căruia se reliefează cca. 200 de movile funerare de diferite dimensiuni, care fac parte din necropola elitei urbane, folosită din sec. al IX-lea î. Hr. până aproape de perioada elenistică (Liebhart 2012, p. 129).

În continuare, vom face referiri la săpăturile coordonate de R. S. Young, care în anul 1957 a cercetat Tumulul Regal al lui Midas (The King's Tumulus/Tumulus Midas Mound). Craniul masculin cu deformare artificială la care ne vom referi provine din singurul mormânt descoperit în acest tumul.

Regele Midas apare în analele regelui asirian Sargon II (721-705 î. Hr.) în intervalul 718-709 î. Hr., sub numele Mita/Midas din Mushki. Regele frigian este cunoscut și din izvoarele grecești; după Herodot, Midas a fost primul străin care a adus ofrande sanctuarului lui Apollo din Delphi (Simpson 2012, p. 149).

Momentul în care a fost ridicată movila datează aproximativ din anul 740 î. Hr. Probabil movila a fost primul proiect public major al tânărului rege Midas, fiind destinată în primă instanță înmormântării tatălui său (Liebhart 2012, p. 129). Movila, care are formă conică și este uriașă, de 53 m înălțime și aproximativ 300 m diametru, domină peisajul văilor râurilor Sakarya și Porsuk (Young 1981, p. 79). Este situată la aproximativ 1,6 km est de situl principal al orașului (Young 1958, p. 147). Suprafața totală a tumulului este de 70.000 m², iar suprafața mormântului, de 150 m² (Young 1981, p. 81). Mormântul se afla în centrul movilei (Young 1981, p. 82, fig. 50). Constructorii acestuia au săpat o groapă dreptunghiulară de 16 × 18 m și adâncime de cca. 2 m. Groapa a fost căptușită de-a lungul pereților cu plăci de piatră (de 0,8-1,0 m grosime) din calcar moale (Biggs, Liebhart, Gönen 2016, p. 963-964), fundul gropii fiind căptușit cu calcar galben (Liebhart 2012, p. 132).

Pentru mormântul regal a fost construită un fel de structură din bușteni groși de ienupăr, cedru și pin. Peste cel de-al doilea acoperiș din bușteni de ienupăr a fost construit un acoperământ din piatră, după care s-a înălțat movila de pământ

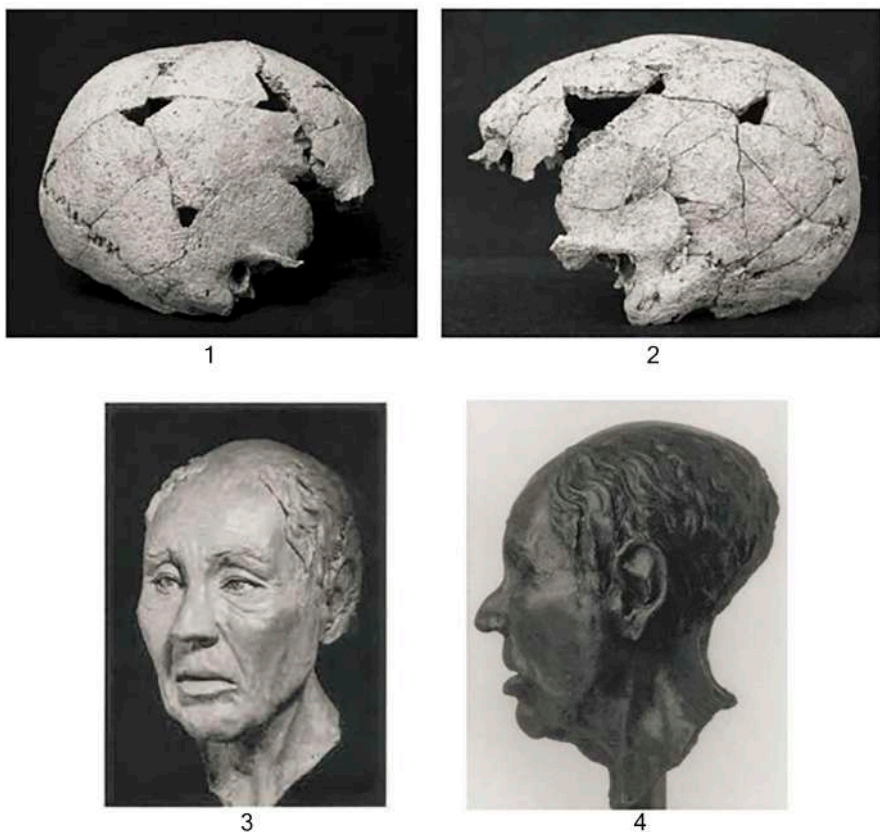


Fig. 3. Cranii deformate artificial din Mesopotamia și Anatolia. 1. Kumru Tarlasý (Zeviya Tivikli), craniul adolescentului din mormântul O10/008/G (după Ökse *et alii* 2014, p. 276, Res. 85); 2. Kumru Tarlasý (Zeviya Tivikli), craniul masculin din mormântul M9/004/G (după Ökse *et alii* 2014, p. 277, Res. 86); 3-4. Reconstrucția cefalo-facială plastică a „Regelui Midas” din tumul de la Yassihüyük (Gordion) (după Prag 1989, Pl. XLII.b, Pl. XLII.d)

Fig. 3. Artificially deformed skulls from the territory of Mesopotamia and Anatolia. 1. Kumru Tarlasý (Zeviya Tivikli), adolescent skull, burial O10/008/G (after Ökse *et alii* 2014, p. 276, Res. 85); 2. Kumru Tarlasý (Zeviya Tivikli), male skull, burial M9/004/G (after Ökse *et alii* 2014, p. 277, Res. 86); 3-4. Cranio-facial plastic reconstruction of “King Midas” from the kurgan of Yassihüyük (Gordion) (after Prag 1989, Pl. XLII.b, Pl. XLII.d)

până la o înălțime de cel puțin 53 m (atât măsura movila în înălțime în momentul debutului cercetărilor arheologice, însă trebuie avute în vedere și secolele de eroziune (Biggs, Liebhart, Gönen 2016, p. 963- 964). Camera funerară măsoară 5,15 × 6,2 m (Biggs, Liebhart, Gönen 2016, p. 964). Scheletul, atribuit unui bărbat, a fost descoperit întins pe spate, cu picioarele spre vest și capul orientat spre est.

Picioarele erau complet întinse, iar brațele, dispuse pe lângă corp (Young 1981, p. 101). Referitor la inventarul funerar, menționăm 170 de vase din bronz, 10 curele din bronz, peste 180 de broșe din bronz, 18 vase din ceramică, 15 fragmente de mobilier fin din lemn, resturi de textile și piele (Simpson 2012, p. 151) și trei trepiede de fier pentru cazane de bronz (Young 1981, p. 172).

Scheletul din mormântul tumular de la Yassihüyük provine de la un individ de sex masculin cu vârsta biologică de cca. 60-65 de ani, a cărui statură scheletică este de cca. 159 cm (Prag 1989, p. 159). Craniul din Tumulul Regal a fost studiat biomorfometric de E. Güleç și A. Açıkkol (Güleç, Açıkkol 2004). Acesta este dolicocefal. Neurocraniul are diametrul antero-posterior mare (185 mm), diametrul transversal mic (134 mm) și diametrul vertical mic (127,5 mm). Fruntea este îngustă. Orbitalele au lărgime moderată (40 mm) și sunt înalte, hipsiconci. Nasul este îngust (23 mm), cu înălțime moderată (53 mm), leptorin. Dimensiunile scheletului facial (lățime și înălțime) nu apar în publicație. Despre acestea cunoaștem însă, dintr-un raport preliminar semnat de M. S. Shenyurek, că fața bărbatului era lungă și îngustă (Young 1981, p. 101).

Bărbatul din Movila Regală de la Gordion era, probabil, un reprezentant al ramului sudic al tipului antropologic caucazoid (mediteranoid). Craniul prezintă deformare artificială de tip circular/inelar. După cum notează antropologii din Turcia, celelalte cranii descoperite la Gordion nu sunt deformate, de unde și concluzia că, aparent, această „caracteristică” aparținea/era proprie doar reprezentanților familiei regale (Güleç, Açıkkol 2004, p. 10). Beneficiem și de o reconstrucție cranio-facială plastică a „Regelui Midas”, realizată de J. Prag de la Universitatea din Manchester (**Fig. 3/3-4**) (Prag 1989, Pl. XLII; Puech 2016).

Levant

Lachish (*Lachish, Tell ed-Duweir*). Situl arheologic este situat la 30 km sud-est de Ashkelon și 23 km vest de Hebron (Israel). În anul 1929, în timpul cercetărilor de teren, W. F. Albright identifică Tell ed-Duweir cu orașul-stat Lachish menționat în Biblie. În intervalul 1932-1938, săpăturile arheologice pe cuprinsul sitului sunt realizate de o expediție britanică coordonată de G. L. Starkey. Au fost dezvelite straturi culturale începând din perioada neoliticului ceramic până în perioada elenistică (Ussishkin 2004, p. 44).

La începutul secolului al IX-lea î. Hr., unul dintre regii Iudeei a construit în acest loc o fortăreață impresionantă, transformând Lachish în al doilea oraș ca importanță după orașul Ierusalim, situație ce s-a menținut până la cucerirea sa de către împăratul asirian Sanherib (705-681 î. Hr.) din anul 701 î. Hr. În terminologia arheologică, această perioadă cronologică corespunde nivelurilor IV-III ale existenței orașului Lachish (Ussishkin 2014, p. 77).

Ne vom canaliza atenția asupra complexului nr. 120, în care au fost descoperite cranii deformate artificial dateate în perioada timpurie a epocii fierului. Complexul este, de fapt, o cameră funerară construită în perioada târzie a epocii bronzului, iar mai târziu curățată și refolosită pe post de osuar. Mormântul nr. 120 era flancat de mormintele nr. 107 și nr. 108. Intrarea inițială în mormânt era dinspre vest, în jos, printr-un puț îngust înclinat și o ușă formată din blocuri de piatră. Din cauza prăbușirii acoperișului, care s-a produs în vechime, camera dreptunghiulară a devenit ușor accesibilă, resturile scheletice umane și animale fiind introduse în aceasta prin deschidere, unele ajungând și în gropile mormintelor nr. 107 și nr. 108, care nu aveau capac. Stratul superior al resturilor scheletice era format în principal din oase de animale (în mare parte, porc), în timp ce stratul principal inferior al mormântului era o masă/un amestec de oase umane aflate în poziție dezordonată/amestecată. Se estimează că în această cameră funerară au fost depuse resturile scheletice provenite de la aproximativ 1500 de oameni. Camera funerară este dataată între anii 900-700 î. Hr. (Tufnell 1953, p. 193).

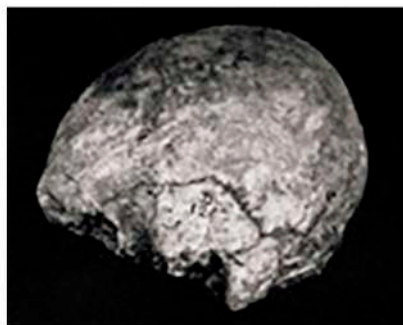
Inventarul acestui spațiu funerar supradimensionat constă din vase ceramice (castroane, oale, ulcioare, lămpi, amfore miniaturale), o figurină antropomorfă din lut, un zdrăngănit din lut, o vază zoomorfă din ceramică, scarabei, scarabeoizi, un inel din cupru, un cercel din argint, brățări din cupru și fier, un vârf de săgeată din fier, pandantive din os, o fusaiolă din os, un vas din ipsos, amulete din piatră smălțuită, o fusaiolă din piatră, un gât de vas din sticlă și mărgelile din pastă (Tufnell 1953, p. 194-196). Probabil că cea mai mare parte a înmormântărilor osuarului datează din jurul anului 700 î. Hr. și aparțin locuitorilor orașului care au decedat în timpul asediului și cuceririi orașului Lachish de către împăratul asirian Sanherib în anul 701 î. Hr. (Tufnell 1953, p. 62).

Materialul antropologic de la Lachish a fost studiat de D. L. Risdon (Risdon 1939). Din cele 567 de cranii găsite în camera funerară nr. 120, doar opt prezintă deformare artificială/deliberată (Risdon 1939, p. 115). Dintre acestea, șapte aparțin unor bărbați (nr. 375, nr. 376, nr. 377, nr. 378, nr. 379, nr. 380 – **Fig. 4** și nr. 381 – **Fig. 5/1**) și doar unul aparține unei femei (nr. 673 – **Fig. 5/2**). Autorul analizei raportează și un al doilea craniu feminin cu deformare artificială (nr. 451) (Risdon 1939, p. 116). Tipul de deformare a craniilor de la Lachish este circular, în combinație cu cel fronto-occipital, modificarea arhitecturală fiind pronunțată la unele cranii și moderată sau slabă la altele.

Pe teritoriul Levantului de Sud sunt semnalate cranii cu deformare artificială de tip circular dateate încă din epoca neolitică (Kirichenko 2021). Este posibil ca aici să avem de-a face cu păstrarea și transmiterea acestui obicei străvechi. Însă originea străină nu este exclusă, deoarece populația din Tell ed-Duweir era puternic amestecată, cosmopolită.



No. 378



No. 375



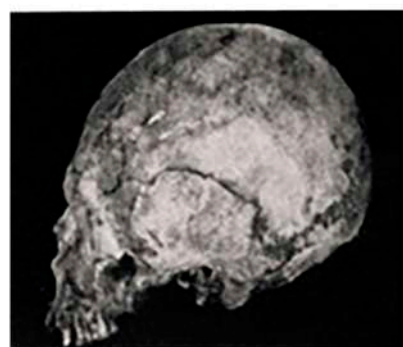
No. 377



No. 376



No. 379



No. 380

Fig. 4. Cranii masculine deformate artificial din Lachish (după Risdon 1939, Pl. VII)

Fig. 4. Artificially deformed male skulls from Lachish (after Risdon 1939, Pl. VII)

D. L. Risdon a sugerat că populația din Lachish din perioada timpurie a epocii fierului migrase din Egiptul de Jos. M. Giles era de părere că nu există nicio diferență semnificativă între seria din bronzul târziu și cea din perioada timpurie a epocii fierului. J. Musgrave și S. Evans au susținut versiunea lui D. L. Risdon, cea a originii egiptene. S. Keita, excluzând craniile feminine, pe cele ale adolescenților și pe cele deformate artificial, a remarcat că populația orașului includea grupuri nord-africane, egiptene și nubiene. A. Berry și R. Berry subliniază că craniile locuitorilor din Lachish din perioada timpurie a epocii fierului diferă semnificativ de craniile de tip egiptean. D. Finkel raportează o diferență semnificativă între colecțiile din epoca bronzului și cele din prima etapă a epocii fierului din Lachish și susține ipoteza imigrării sau cuceririi (Dicke-Toupin 2012, p. 60-61).

C. Dicke-Toupin, pornind de la principii odontologice, ajunge la concluzia că populația orașului era de origine mixtă (canaaniți, egipteni și probabil filistenii, israeliți), ceea ce demonstrează prezența sincronă egipteană și feniciană. Și M. Lortet sublinia că unele cranii ale fenicienilor din orașele Tir și Sidon au fost deformate artificial (Lortet 1884).

Obiceiul modificării artificiale a capului/craniului exista pe teritoriul Levantului de Nord încă din perioada calcolitică (Kirichenko 2021). Oamenii cu capul deformat artificial din Tell ed-Duweir ar putea fi atât de origine locală, cât și alogenă, dar se pare că regiunea lor de reședință trebuie căutată în interiorul Levantului.

Ras Shamra (Ugarit). Situl arheologic este situat la 12 km nord de orașul Latakia din nord-vestul Siriei, nu departe de coasta mediteraneană. În anul 1929 se desfășoară primele săpături arheologice, coordonate de C. F. A. Schaeffer. Au fost descoperite mai multe straturi culturale, începând din perioada neolitică timpurie (6500-6000 î. Hr.) până la stăpânirea romană (sec. I-II d. Chr.) (Curtis 1999, p. 10). În ciuda faptului că un număr mare de articole științifice au fost dedicate săpăturilor de la Ugarit, complexele funerare nu au beneficiat de publicații detaliate.

Înmormântările de la Ras Shamra/Ugarit se aflau pe teritoriul așezării, sub podelele locuințelor, reședințelor sau palatelor (Schaeffer-Forrer 1979, p. 30). Obiceiurile funerare, începând cu perioada mijlocie a epocii bronzului și până la sfârșitul perioadei târzii, sunt surprinzător de asemănătoare. Defuncții erau îngropați mai ales în camere funerare construite din piatră, plasate sub locuințe (Marchegay 2008, p. 97).

Conform arhitecturii, complexele funerare de la Ras Shamra sunt de două tipuri: camere funerare construite/săpate în calcar și acoperite cu plăci (predominante) și morminte de mari dimensiuni, din piatră cioplită, cu tavane boltite. În ciuda variațiilor, toate mormintele sunt construite după același plan: un puț sau un dromos asigură accesul printr-o ușă (de formă dreptunghiulară) în încăperea în care se află



Fig. 5. Cranii modificate din Levant. 1. Lachish, craniul masculin nr. 381 (după Risdon 1939, Pl. VI); 2. Lachish, craniul feminin nr. 673 (după Risdon 1939, Pl. VI); 3. Ras Shamra (Ugarit), craniul masculin R 10 (40-25) (după Vallois, Ferembach 1962, Fig. 6); 4. Minet el-Beida, craniul masculin M 7 (A-1930-1) (după Vallois, Ferembach 1962, Fig. 7)

Fig. 5. Modified skulls from the territory of Levant. 1. Lachish, male skull no. 381 (after Risdon 1939, Pl. VI); 2. Lachish, female skull no. 673 (after Risdon 1939, Pl. VI); 3. Ras Shamra (Ugarit), male skull R 10 (40-25) (after Vallois, Ferembach 1962, Fig. 6); 4. Minet el-Beida, male skull M 7 (A-1930-1) (after Vallois, Ferembach 1962, Fig. 7)

mormântul (Marchegay 2008, p. 99). Al doilea tip de complex funerar era destinat straturilor sociale privilegiate ale societății din Ugarit (Marchegay 2008, p. 116).

Conform imaginilor din publicația semnată de K. F. A. Schaeffer (Schaeffer 1939, p. 71, fig. 60; p. 78, fig. 69-70; p. 79, fig. 71), scheletele se aflau în poziție dezordonată, fiind deranjate. La fiecare înmormântare nouă, oasele precedentului defunct și inventarul sufereau permutări, fiind deplasate voit spre pereții mormântului. Inventarul constă din vase ceramice, obiecte și ornamente din piatră, metal și os (Marchegay 2008).

Materialul antropologic din mormintele de la Ugarit a fost studiat de R.-P. Charles (Charles 1962), A. V. Vallois și D. Ferembach (Vallois, Ferembach 1962). Relevant pentru discuția noastră este craniul R 10 (40-25) din mormântul nr. XIII, care prezintă urme de deformare artificială (**Fig. 5/3**). Tipul de modificare este cel circular, slab exprimat. Craniul, care este mezocfal, provine de la un individ de sex masculin de cca. 18-20 de ani (Vallois, Ferembach 1962, p. 581) și poate fi atribuit tipului antropologic mediteranoid gracil (Vallois, Ferembach 1962, p. 587).

Minet el-Beida/„Portul alb”. Situl arheologic este situat la 10 km nord de orașul Latakia din nord-vestul Siriei. În anul 1928, în timpul lucrărilor de teren, au fost descoperite primele morminte, ceea ce a determinat începerea cercetărilor de amploare. În intervalul 1929-1933, săpăturile arheologice au fost coordonate de C. F. A. Schaeffer.

Minet el-Beida a servit drept port comercial pentru orașul Ugarit. Existența Portului Alb a fost scurtă și limitată la perioada cronologică cuprinsă între sec. XV î.Hr. și anul 1180 î.Hr. (Sauvage 2006, p. 618). În decursul cercetărilor au fost dezvelite locuințe cu morminte asemănătoare celor descoperite de C. F. A. Schaeffer la Ras Shamra. Inventarul mormintelor constă din ceramică, greutăți din piatră, sigilii cilindrice, ace din bronz, argint și aurite, arme din bronz, figurine din teracotă și alte obiecte (Schaeffer 1931, p. 2).

Materialul antropologic din mormintele Portului Alb a fost studiat de V. Vallois și D. Ferembach (Vallois, Ferembach 1962). Ne vom canaliza atenția asupra craniului scheletului M 7 (A-1930-1), dintr-un mormânt care datează din secolele XIV-XIII î. Hr. (Vallois, Ferembach 1962, p. 566). Craniul provine de la un bărbat de cca. 18-20 de ani, este brahicefal (Vallois, Ferembach 1962, p. 602), cu trăsături tipologice alpine (Vallois, Ferembach 1962, p. 607). Pe craniu s-a observat o variantă joasă, slab pronunțată de deformare artificială de tip circular/inelar, în combinație cu tipul fronto-occipital (**Fig. 5/4**).

Cipru

Siturile de pe teritoriul Ciprului unde au fost descoperite schelete cu crani deformat artificial, încadrate cronologic în perioada târzie a epocii bronzului și cea timpurie a epocii fierului, sunt următoarele: Melia, Bamboula, Enkomi, Pendaya Mandres, Akhera Chiflik Paradisi, Kition, Hala Sultan Tekke, Palaeopaphos Skales și Lapithos Ayia Anastasia.

Melia. Situl arheologic este situat la 1,5 km est de satul Agios Iakovos/Altinova, la 22,5 km nord de Famagusta/Magus, în nordul insulei Cipru. În anul 1929, cercetările arheologice de pe cuprinsul necropolei au fost realizate de Expediția Cipriotă Suedeză, coordonată de E. Sjöqvist. Două morminte erau deranjate/jefuite, celelalte 14 fiind intacte. Mormintele au fost săpate în stâncă, iar spre

camera funerară (plată, boltită, ușor neregulată) ducea un coridor/dromos din trepte (Göransson 2012, p. 403).

Necropola de la Melia a fost utilizată în perioadele Cipriotă Mijlocie II (MC II) – Cipriotă Târzie II (LC II) (Keswani 2004, p. 91). Mormintele au fost datate între anii 1750-1200 î.Hr. (Göransson 2012, p. 403). Cele în care s-au găsit schelete cu cranii deformate artificial sunt mormintele nr. 8 și nr. 14 și aparțin așa-numitelor „înmormântări în masă”. Aceste înmormântări colective, care datează din perioadele LCI-LCII (Keswani 2004, p. 91) până în intervalul 1650-1200 î. Hr., aparțin perioadei târzii a epocii bronzului și conțineau resturile provenite de la cel mult 35 de defuncți. Unele schelete erau deranjate/amestecate, în timp ce altele erau în conexiune anatomică, întinse pe spate sau întoarse ușor pe una dintre laturi (Keswani 2004, p. 91). Numai în mormântul nr. 13 se aflau resturile a opt defuncți (Gjerstad *et alii* 1934, p. 346).

Inventarul funerar constă din: vase ceramice, săbii din bronz, topoare, vârfuri de lance, cuțite, agrafe de păr, inele, brățări, cercei, ace, pensete, sigilii cilindrice din faianță, mărgelile din faianță, râșnițe din piatră, buzdugane din piatră, cilindri, pietre de șlefuit, mărgelile de aur, figurine din teracotă și cochilii din scoici (Gjerstad *et alii* 1934).

Materialul antropologic din necropola Melia a fost studiat de K. M. Fürst (Fürst 1933) – primul care observă deformarea artificială pe unele cranii: pe craniul masculin 29 FCM din mormântul 14 (**Fig. 6/1**) (Fürst 1933, abb. 17) și pe craniul masculin 36 FCM din mormântul 13 (**Fig. 6/2**) (Fürst, 1933, abb. 19), în ambele cazuri tipul de deformare fiind cel circular combinat cu metoda fronto-occipitală.

Analizând cu atenție imaginile publicate de K. M. Fürst, credem că și craniile 8 FCM, 9 FCM, 11 FCM, 14 FCM, 16 FCM și 25 FCM (**Fig. 6/3**) prezintă deformare artificială, precum și craniile de subadulți 12 FCM și 15 FCM, toate din mormântul nr. 8. În ceea ce privește tipul de deformare, variațiile sunt mici. Craniile 11 FCM (Fürst 1933, taf. V), 14 FCM (Fürst 1933, taf. VI) și 25 FCM (Fürst 1933, taf. X) prezintă deformare circulară. Craniile 8 FCM (Fürst 1933, taf. IV), 12 FCM (Fürst 1933, taf. V) și 15 FCM prezintă o combinație între tipul circular și cel fronto-occipital (Fürst 1933, taf. VII), iar craniile 9 FCM (Fürst 1933, taf. IV) și 16 FCM (Fürst 1933, taf. VII) – deformare fronto-occipitală. Singurul craniu (masculin) din mormântul nr. 14 modificat artificial este cel marcat 34 FCM, deformarea fiind de tip circular combinat cu fronto-occipital (Fürst 1933, taf. XIV).

Cele mai vechi cranii deformate de pe teritoriul Ciprului datează din epoca neolitică. În nordul insulei acest obicei este semnalat și în calcolitic și perioada timpurie a epocii bronzului (Kirichenko 2021; Kirichenko 2022). Rezultă că obiceiul modificării artificiale a capului în nordul Ciprului se păstrează și se perpetuează cel puțin până în perioada târzie a epocii bronzului.

Bamboula. Situl arheologic este situat în apropiere de satul Episkopi, la 18 km vest de Limassol, în sud-vestul insulei Cipru. Primele cercetări au fost întreprinse la sfârșitul secolului al XIX-lea de o expediție a British Museum.

În intervalul 1937-1939, apoi mai târziu, în anul 1948, Expediția Muzeului Universității din Pennsylvania (SUA) efectuează cercetări arheologice pe cuprinsul așezării și necropolei de la Bamboula, coordonate de J. F. Daniel. În anii 1951 și 1954 responsabilitatea este preluată de S. S. Weinberg și J. L. Benson. Au fost cercetate 40 de camere funerare/morminte (Benson 1972, p. 3). Cu excepția mormântului nr. 1, care aparține perioadei cipriote timpurii (2300-1950 î. Hr.), restul mormintelor sunt atribuite perioadei târzii a epocii bronzului și celei timpurii a epocii fierului. Multe dintre acestea au fost deranjate/jefuite (Benson 1972, p. 4-5). P. Keswani notează că 33 de camere funerare/morminte și două gropi din necropolă aparțin perioadei bronzului târziu (Keswani 2004, p. 190), încadrat în limitele 1600-1050 î. Hr. (Keswani 2004, p. 186). Au fost descoperite și trei morminte din perioada cipro-geometrică (1050-750 î. Hr.) (Benson 1972, p. 6).

Mormintele au fost săpate în stâncă. Spre interiorul spațiului funerar ducea un dromos în trepte. Camerele funerare erau ovale, dreptunghiulare sau de formă neregulată. Două dintre acestea (mormintele nr. 17 și nr. 33) erau duble, legate printr-un singur dromos (Benson 1972, p. 6-7). În situațiile în care s-a putut stabili poziția scheletelor, acestea se aflau întinse pe spate, cu capul spre sud sau spre est. Sunt și câteva cazuri de schelete chircite pe una dintre părți. Multe morminte au fost refolosite, oasele defuncțiilor depuși anterior fiind mutate, adunate în pachete, îngrămădite și, în unele cazuri, presărate cu un strat de pământ, toate manevrele fiind realizate cu scopul de a face loc unor noi înmormântări (Benson 1972, p. 8-9).

Inventarul funerar constă din: vase ceramice, vase din alabastru, fusaiole, discuri din os, tije, vase din bronz, împungătoare, brățări, dălți, pumnale, fibule, ace, agrafe de păr, inele, ferăstraie, pile, vârfuri de lance, brice/lame, cârlige, sârme, discuri, daltă din cupru sau celt, mărgelile din faianță, vase, mărgelile din sticlă, mânere/toarte, pandantive, mărgelile din aur, cercei, inele, un ac de păr confectionat din aur cu cap din fildeș, sigilii cilindrice, mărgelile din argint, cuțite din fier, cuie, vase din piatră, capace, figurine, buzdugane, răzătoare pentru cereale, creuzete din teracotă, figurine de animale, lămpi, casete, tuburi, ștampile, sigilii; articole din fildeș – mărgelile, discuri, mânere, agrafe, tije, medalioane; articole din plumb – cercei, fusaiole, fragmente de cilindri și alte obiecte (Benson 1972, p. 65-138).

Materialul antropologic din necropola de la Bamboula a fost studiat de B. Axmacher, K-G. Hjortsjö (Axmacher, Hjortsjö 1959) și J. L. Angel (Angel 1972). Autorii menționează nouă cranii (șapte masculine adulte, unul feminin adult și unul juvenil masculin) deformat artificial, prin metoda numită „cipriotă”

(Angel 1972, p. 160-161, 163). Varianta „cipriotă” de modificare a formei capului corespunde tipului parietal de deformare artificială, conform clasificării propuse de E. V. Zhirov (Zhirov 1940). Cea mai importantă caracteristică a deformației artificiale de tip „cipriot” este localizarea post-bregmatică a începutului depresiunii bolții craniene (**Fig. 6/4**). Curbura sagitală a oaselor parietale este redusă brusc, în timp ce curbura frontală și occipitală sunt mărite. Fruntea este dreaptă sau bombată (Zhirov 1940, p. 82).

L. H. D. Buxton credea că presiunea pe craniu era cauzată de o plăcuță de lemn fixată pe parietale prin ligaturi/bandaje care coborau pe sub bărbie (Buxton 1931, p. 239). E. V. Zhirov susținea că modalitatea de deformare era variabilă, în funcție de mai mulți factori. Forma „cipriotă” a capului se putea obține cu ajutorul unei plăcuțe de lemn, peste care se pune un săculeț cu nisip. În alte cazuri, scândura lipsea, iar săculeții cu nisip presau direct pe cap, ceea ce contribuia la alungirea acestuia. În sfârșit, săculeții cu nisip uneori alunecau spre partea posterioară a capului (spre ceafă), astfel încât se obținea o deformare de tranziție spre cea occipitală sau chiar una propriu-zisă de tip occipital (Zhirov 1940, p. 82).

Modificarea de tip parietal a fost observată pentru prima dată pe craniul unui schelet masculin descoperit la Erimi, datat în calcolitic (Angel 1972, p. 149), de asemenea în sud-vestul insulei. În cazul deformațiilor de la Bamboula probabil avem de-a face cu o perpetuare a obiceiului de deformare a capului/craniului.

Enkomi. Situl arheologic (așezare și necropolă) este situat la est de satul Enkomi/Tuzla, la 8 km nord-vest de Famagusta/Magusa, în estul insulei Cipru. Cercetările arheologice pe cuprinsul necropolei au început la sfârșitul secolului al XIX-lea. Între anii 1896 și 1969 au fost cercetate în total cca. 180 de morminte, fiind organizate mai multe expediții (britanice, suedeze, franceze și cipriote). Predomină camerele funerare săpate în stâncă. Însă există și alte tipuri de înmormântări, cum ar fi: camere funerare construite din pietre, morminte tholos, morminte cu puț, înmormântări în gropi și, în cazul copiilor, înmormântări în vase ceramice. Necropola de la Enkomi este datată în perioada Cipriotă Mijlocie III – Cipriotă Târzie III (1750-1050 î. Hr.) (Keswani 2004, p. 93). În câteva cazuri, mormintele erau acoperite cu movile de pământ (Göransson 2012, p. 403).

Mormintele de la Enkomi se remarcă prin bogăție și varietate, atât prin produse autohtone, cât și de import. Inventarul funerar constă din vase ceramice, obiecte din bronz, aur, fildeș, faianță, argint și plumb (Gjerstad *et alii* 1934).

Craniile deformate artificial provin din morminte descoperite în anul 1930, în timpul Expediției Suedeze din Cipru, condusă de E. Sjöquist și din cercetările anului 1934, coordonate de C. F. A. Schaeffer.

Materialul antropologic din săpăturile lui E. Sjöquist a fost studiat de K. M. Fürst (Fürst 1933). Urme de deformare artificială au fost identificate pe craniile

din mormintele nr. 6, nr. 10 (**Fig. 6/5**), nr. 11 (**Fig. 6/6**), nr. 17 și nr. 18 (Fürst 1933, p. 56-62). Complexele cu schelete cu cranii modificate artificial datează din perioada cipriotă târzie (Gjerstad *et alii* 1934, p. 575) și sunt înmormântări colective în camere funerare săpate în stâncă, în interiorul cărora conducea un dromos. Doar în câteva cazuri s-a putut stabili poziția scheletelor. Defuncții din mormintele nr. 6 și nr. 17 au fost depuși în poziție șezândă, cei din mormintele nr. 10, nr. 17 și nr. 18 – întinși pe spate, cel din mormântul nr. 18 – întins pe o parte, iar cel din mormântul nr. 11 – chircit lateral (Gjerstad *et alii* 1934). Modificările formei craniului sunt prezente la adulți (bărbați și femei) și, deopotrivă, la copii (Fürst 1933, p. 56-62). Tipurile de deformare constatate sunt: circular, „cipriot” (parietal) și fronto-occipital. Predomină tipul „cipriot” de deformare.

K. H. Hjortsjö constată o ușoară deformare artificială pe craniul bărbatului XIV (Hjortsjö 1947, p. 68) din mormântul T 413 din necropola Enkomi (săpăturile anului 1934), datat în secolele XII-XI î. Hr. (Hjortsjö 1947, p. 2).

Analizând imaginile publicate de K. F. A. Schaeffer, deformat artificial ar fi și craniul feminin din mormântul nr. 10, datat în secolele XIV-XIII î. Hr. (Schaeffer 1936, Pl. XXXIV.1). Deformația este slab exprimată și în acest caz, similar celei de pe craniul masculin din mormântul T 413.

Pendaya Mandres. Situl arheologic este situat la 2 km sud de satul Pendaya/Yeshilyurt, la 5 km est de orașul Karavostasi/ Gemikonagi, în localitatea Mandres din nord-vestul insulei Cipru. În anul 1960, V. Karageorghis a cercetat trei morminte din perioada Cipriotă mijlocie III – Cipriotă târzie IA, datate în intervalul 1750-1550 î. Hr. Un dromos scurt, foarte înclinat, ducea în camera funerară (Karageorghis 1961, p. 308).

Mormântul nr. 1 conținea două niveluri de înmormântare intacte. În primul nivel, cel timpuriu, au fost găsite 12 cranii și alte resturi scheletice umane și doar o înmormântare în context primar/poziție inițială. Al doilea nivel consta dintr-un strat subțire de 30 cm de pământ de culoare roșcată, nisip și pietriș, amestecate cu artefacte și oase dezarticulate și fragmentare, inclusiv 22 de cranii, toate înglobate în grosimea stratului (Keswani 2004, p. 89). Referitor la inventarul funerar, menționăm următoarele: 77 vase ceramice, un inel din argint/plumb, numeroase obiecte din bronz (nouă vase, 14 cuțite, trei brice, o pensetă, un fragment de castron, 10 agrafe de păr, trei ace, șase inele spiralate), patru buzdugane din piatră, rhyton din piatră, mărgelile din pastă/faianță, un os prelucrat (Keswani 2004, p. 229). Mormântul nr. 1, după V. Karageorghis, se datează în jurul anilor 1600-1550 î. Hr. (Karageorghis 1961, p. 309). A aparținut categoriei așa-numitelor „înmormântări în masă” din perioada cipriotă târzie IA (Keswani 2004, p. 89).

Mormintele nr. 2 și nr. 3 nu conțineau resturi scheletice umane, ci doar obiecte de inventar funerar.

Materialul antropologic din mormântul nr. 1 a fost studiat în mai multe etape, mai întâi de R-P. Charles (Charles 1974a), apoi de J. G. Schwartz (Schwartz 1974). Pe două cranii masculine s-a notat o deformare artificială de tip fronto-occipital, iar pe trei cranii feminine, tipul „cipriot” de deformare (**Fig. 6/7**) (Schwartz 1974, p. 156).

Akhera Chiflik Paradisi. Situl arheologic este situat la 30 km sud-vest de Nicosia, în partea centrală a insulei Cipru. În anul 1960, săpăturile de salvare au fost coordonate de V. Karageorghis, care a cercetat în total trei camere funerare fără dromos, săpate în stâncă. Acestea reprezintă înmormântări colective/în masă (Karageorghis 1961, p. 310).

Camera funerară nr. 1 conținea două înmormântări. Inventarul funerar consta din: vase ceramice, obiecte din bronz (șase vase, trei cuțite, un brici, două pensete, două împungătoare, cinci agrafe, un ac, 10 mărgelile spiralate) și un scarabeu. Mormântul a fost datat în perioada cipriotă târzie (LC) IA (1650-1550 î. Hr.). În camera funerară nr. 2 au fost găsite 14 înmormântări. Inventarul funerar consta din: vase ceramice (atât locale, cât și de import – miceniene), articole din argint (un inel, un cercl, o brățară), articole de bronz (un inel, șase cercei), două sigilii cilindrice, cercei din faianță, nasturi din fildeș, vază din alabastru. Mormântul a fost datat în perioada LC IIC (1300-1200/1190 î. Hr.). Camera funerară nr. 3 conținea peste șase înmormântări. Inventarul funerar consta din: vase ceramice, atât locale, cât și de import (miceniene); trei mărgelile din aur; articole din bronz (două agrafe, trei cercei, o daltă, un bol); un sigiliu cilindric, o mărgică din carneol, un pandantiv din faianță, o vază din alabastru. Mormântul a fost datat în perioada LC IIC (Keswani 2004, p. 247).

Materialul antropologic din mormintele de la Akhera a fost studiat în diferite etape de R-P. Charles (Charles 1974b) și J. G. Schwartz (Schwartz 1974). J. Schwartz constată prezența deformării craniene artificiale de tip „cipriot” pe șase cranii feminine (**Fig. 6/8**) (Schwartz 1974, p. 156).

Kition. Situl este situat sub orașul modern Larnaca, în sud-estul insulei Cipru. Primele cercetări au fost realizate în anul 1959, coordonate fiind de V. Karageorghis (Karageorghis 1960).

Începând din anul 1962, pe parcursul a 13 campanii arheologice, V. Karageorghis a efectuat săpături arheologice în principal în Zona I și Zona II. În timpul lucrărilor au fost descoperite morminte datate în bronzul timpuriu (2600-2000 î. Hr.), bronzul mijlociu (2000-1600 î. Hr.), perioada cipro-geometrică (1050-750 î. Hr.) și cipriotă târzie (750-500 î. Hr.) (Karageorghis 1974).

Ne interesează în primul rând mormintele din perioada târzie a epocii bronzului – nr. 4, nr. 5 și nr. 9, descoperite în Zona I. Mormintele nr. 4 și nr. 5 au fost parțial deranjate/jefuite, însă mormântul nr. 9 a fost descoperit intact

(Karageorghis 1974, p. 16). Din mormântul nr. 9 provine și materialul antropologic la care ne referim. Camera funerară a mormântului a fost săpată în stratul de lut moale. Acoperișul era prăbușit. Un dromos dreptunghiular îngust ducea în mormânt, în direcția stomion-ului. Camera mormântului era trilobată, prevăzută cu doi stâlpi pentru a susține acoperișul (Karageorghis 1974, p. 42). În mormânt au fost găsite două înmormântări – una inferioară și una superioară, separate între ele printr-un strat de nisip (Karageorghis 1974, p. 42). Resturile scheletice și inventarul înmormântării inferioare se aflau în partea de est a camerei funerare, în poziție secundară (împrăștiate). Au fost găsite șapte cranii fragmentare provenite de la indivizi adulți. Materialul din înmormântarea superioară a fost găsit de-a lungul întregului perimetru al camerei trilobate, în principal în partea sa nouă, vestică, într-un strat cu o adâncime/grosime totală de 90 cm. În total, aici au fost găsite aproximativ 50 de cranii. Toate resturile se aflau în poziție secundară/dezordonată. Doar un singur schelet găsit în camera/mormântul nr. 9 era *in situ*, în poziție înclinată (cu corpul și capul), sprijinit pe o acumulare de obiecte funerare (Karageorghis 1974, p. 43).

Inventarul înmormântării inferioare consta din vase ceramice, atât de producție locală, cât și de import (micenian, minoic și anatolian), obiecte din aur, fildeș, faianță, sticlă, teracotă și alabastru egiptean și autohton. În mormântarea conținea și 16 sigilii cilindrice din hematit (Karageorghis 1974, p. 57). Inventarul înmormântării superioare consta din vase ceramice, atât de producție locală, cât și de import (micenian și „canaanit”), obiecte din aur, argint, bronz, fildeș, faianță, sticlă, os, cristal de stâncă, cornalină, steatit, andezit, bazalt, alabastru egiptean și local și teracotă. Au mai fost găsite un opaiț din lut, patru scarabei și două sigilii cilindrice (Karageorghis 1974, p. 84-85).

Mormântul nr. 9 se încadrează în cadrul cronologic al perioadelor cipriote târzii II-III și este datat în a doua jumătate a sec. XIII î. Hr. (Karageorghis 1974, p. 93-94). Resturile osteologice au fost analizate de J. G. Schwartz (Schwartz 1974) – 11 cranii, dintre care două de sex masculin și nouă de sex feminin (Schwartz 1974, p. 153). Deformația craniană artificială este observată doar pe craniile feminine (Schwartz 1974, p. 153-155). Tipul de modificare artificială este cel „cipriot” (Fig. 6/9).

Hala Sultan Tekke. Situl arheologic este situat la 5 km sud de Larnaca, în sud-estul insulei Cipru. A fost denumit după o moscheie musulmană situată la 50 m est de așezare. Pe locul așezării, în perioada târzie a epocii bronzului a existat un mare oraș comercial. Perioada de existență a orașului se încadrează în cadrul cronologic LC IIC-LC IIIA – 1325-1150 î. Hr., deși unele obiecte din morminte pot fi atribuite perioadei LCI – 1600 î. Hr. sau chiar mai devreme (Svenson 2020, p. 10).

Primele cercetări au fost întreprinse la sfârșitul secolului al XIX-lea. În anul 1894, săpăturile au fost coordonate de J. L. Myers, iar în anii 1897 și 1898, de o expediție științifică a British Museum (Fischer, Bürge 2019, p. 289). În anul 1971, P. Åström cercetează preliminar suprafața sitului. Mai târziu, în intervalul 1976-2007, o expediție arheologică cipriotă-suedeză, condusă de P. Åström, reia săpăturile la Hala Sultan Tekka (Trinks *et alii* 2013, p. 285). După moartea subită a lui P. Åström, săpăturile se opresc pentru o scurtă perioadă, fiind reluate în anul 2010 de P. M. Fischer și echipa noii expediții ciprioto-suedeze (Svenson 2020, p. 14).

Hala Sultan Tekke este o așezare comercială ce a menținut legături strânse cu culturile minoice, miceniene, egiptene și levantine (Svenson 2020, p. 10). Primele două complexe funerare au fost cercetate încă din anul 1968 de V. Karageorghis prin săpături de salvare. În anii '90 ai secolului al XIX-lea, expediția British Museum cercetează mormintele 3-19. Din nefericire, nu toate mormintele necropolei au fost publicate sau descrise în detaliu. Singurele excepții sunt mormintele nr. 1, nr. 2, nr. 20, nr. 21, nr. 22, nr. 23, nr. 24, CQ2-1, Tomb/Well A, Tomb X, Tomb/Well Z9, Tomb LL și Tomb RR (Svenson 2020, p. 13, p. 15).

Mormintele de la Hala Sultan Tekke au fost descoperite în cinci sectoare diferite ale sitului (Svenson 2020, p. 16). Au fost identificate patru tipuri de înmormântări, după cum urmează: opt camere funerare, două morminte cu puț, două morminte în gropi/puțuri și un mormânt plan în groapă de pământ (Svenson 2020, p. 17).

Mormintele în cameră funerară sunt de două tipuri: cu două camere (de forma cifrei 8) și o cameră ovală sau rotundă. S-au descoperit și morminte cu opt camere. Aceste complexe au fost folosite începând din perioada LC I până în perioada LC IIIA (Svenson 2020, p. 17), în intervalul 1650 – 1125/1100 î. Hr. (Keswani 2004, p. 186). Camerele au fost cioplite în stânca moale. Probabil aveau dromos. Resturile unui dromos au fost găsite doar în mormântul 22 (dromos-ul era gol și cobora în camere) (Svenson 2020, p. 18-19).

Mormântul cu puț Tomb LL este rotund-oval, tăiat sub formă de dreptunghi, de 2 × 1 m, orientat în direcția est-vest, care formează puțul. Cu puț este și mormântul nr. 23. Ambele au fost datate în perioada LC III (Svenson 2020, p. 19).

Mormintele în gropi/puțuri sunt mai adânci decât restul mormintelor. Locul de înmormântare este puțul. Scheletele erau depuse în poziție chircită. În mormântările aparțin perioadei LC IIIA (Svenson 2020, p. 19), intervalul cronologic 1200/1190 – 1125/1100 î. Hr. (Keswani 2004, p. 186).

Mormântul în groapă/puț Tomb/Well A se afla la o adâncime de 5 m, iar mormântul Tomb/Well Z9, la o adâncime de 3 m. Restul mormintelor (în camere, puț sau groapă) au fost găsite la o adâncime de 1,8 m (Svenson 2020, p. 19-20).

Resturile scheletice din morminte se aflau într-o stare dezordonată, fără conexiune anatomică, situație cauzată de refolosirea frecventă și îndelungată a locului funerar pe parcursul mai multor generații. În mormântul nr. 1 au fost găsite resturile a cca. 12 indivizi. În celelalte morminte nu s-a putut stabili numărul exact al indivizilor. Există doar câteva informații despre numărul de indivizi. În mormântul camerei funerare Tomb X au fost îngropați opt copii cu vârste cuprinse în intervalul biologic 5-10 ani și nouă adulți cu vârste cuprinse în intervalul 20-50 de ani. În mormântul cu puț Tomb LL s-au descoperit resturile scheletice a cinci copii cu vârste cuprinse în intervalul 1-14 ani și patru adulți cu vârste cuprinse în intervalul 20-40 ani. În camera funerară Tomb RR au fost înmormântați 13 indivizi, dintre care trei femei, un bărbat, doi copii de 6 și 9 ani, un tânăr de 16 ani și trei adulți cu vârstele cuprinse în intervalul 25-40 ani (Svenson 2020, p. 23). În camera funerară nr. 20 a fost găsit doar un dinte de adult, în mormântul nr. 21 se aflau resturile scheletice ale unui bărbat de 20-30 de ani și ale unui tânăr de 14-18 ani, iar în mormântul nr. 22, oase umane în stare accentuată de fragmentare (Svenson 2020, p. 24).

Mormântul cu puț nr. 23 conținea scheletul unui bărbat adult, cu vârsta de 35-45 ani, în poziție întinsă pe spate, cu capul spre est și fața spre nord, cu picioarele ușor depărtate, partea superioară a corpului, piciorul drept și brațul ușor întoarse spre exterior. Umerii păreau să fie trasi în sus. Brațul drept, umărul și o parte a toracelui s-au sprijinit pe o placă de piatră aproximativ dreptunghiulară, de 55 × 30 × 5 cm. Mâna dreaptă, dispusă orizontal, pe lângă corp, a fost găsită într-o poziție nefirească – în supinație și cu degetele îndreptate înainte. Sub umărul stâng a fost găsită o placă de piatră de 30 × 5 × 5 cm. Membrele superioare erau ușor îndoite spre exterior (Niklasson 1983, p. 171).

În mormântul Tomb RR, scheletul nr. 5 era nederanjat, în poziție întinsă pe spate (Fischer, Bürge 2019, fig. 24), situație valabilă, probabil, și în cazul scheletului nr. 2 (Fischer, Bürge 2019, fig. 23). Mormântul în puț Tomb/Well A conținea resturile scheletice a șase indivizi: trei femei cu vârstele cuprinse în intervalul 15-27 de ani, o femeie de cca. 35-40 de ani, o femeie de cca. 20 de ani și un copil de cca. 8-9 ani (Svenson 2020, p. 24-25). Scheletul nr. 6 (femeie, cca. 20 ani, **Fig. 6/11**), cel mai timpuriu din Tomb/Well A, se afla într-o poziție neobișnuită, cu picioarele întinse înainte, dar desprinse de bazin, alături de scheletul unui câine de talie mare (Fischer, Bürge 2016, p. 47). Alți patru defuncți au fost îngropați în poziție chircită (Svenson, 2020, p. 24).

În Tomb/Well Z9 s-au găsit resturile scheletice a cinci indivizi (doi adulți și trei copii) (Fischer, Bürge 2018, p. 50). Doi adulți erau în poziție accentuat chircită. Scheletul nr. 1 a fost găsit cu toracele și cu fața în jos. Scheletul nr. 2 era orientat spre est, cu trunchiul ușor răsucit și brațele ridicate, „ținând” în brațe, de fiecare parte, câte un copil mic (denumiți scheletul nr. 3 și scheletul nr. 5); la sud-est de

scheletele nr. 2 și nr. 5 era un alt schelet subadult – scheletul nr. 4 (Ausaiyevich, Placiente Robedizo, Alarcón 2018, p. 62).

Mormântul în groapă de pământ CQ2-1 avea formă rotundă-ovală, cu dimensiunile $0,9 \times 0,9$ m și conținea resturile unui singur individ. În mormântarea a fost parțial jefuită și refolosită ca depozit pentru zgură/minereu de cupru (Svenson 2020, p. 20, p. 24).

În mormintele de la Hala Sultan Tekke s-a găsit o mare varietate de inventar, constând din ceramică, obiecte din diverse metale, fildeș, piatră etc., atât de proveniență locală, cât și de import. Există în mormântări bogate în inventar și în mormântări sărace, unele fiind jefuite din vechime (Svenson 2020).

Materialul antropologic din mormintele de la Hala Sultan Tekke a fost studiat de J. G. Schwartz (Schwartz 1974) și K. Schulte-Campbell (Schulte-Campbell 1983a). Ambii cercetători constată, printre altele, și prezența craniilor deformate artificial. În mormântul nr. 1, J. Schwartz observă deformarea craniană artificială la patru cranii feminine și la unul subadult, probabil tot de sex feminin (**Fig. 6/10**) (Schwartz 1974, p. 154-155). Tipul de deformare este cel „cipriot”. Alterarea formei craniene a fost notată și pe un craniu masculin din mormântul nr. 23 (Niklasson 1983, p. 171), observabilă în special în zona bolții, cu grad pronunțat de aplatizare post-bregmatică, având drept rezultat lărgirea oaselor parietale și alungirea capului. Probabil că din cauza conservării precare a osului occipital, aplatizarea acestei regiuni nu este menționată (Schulte-Campbell 1983a, p. 250); este posibil ca și occipitalul să fi prezentat alterări. Probabil că în acest caz vorbim tot de varianta „cipriotă” de deformare.

Pe craniul feminin din mormântul în groapă/puț Tomb/Well A, analizând imaginea publicată de P. M. Fischer și K. Bürge (Fischer, Bürge 2015, fig. 21), observăm tipul de deformare circular/inelar, bine exprimat, accentuat, de intensitate mare.

În etapa mijlocie a epocii bronzului, presupusul tip „cipriot” de deformare a craniului a fost observat și pe craniul masculin nr. 4 din camera funerară nr. 36, dar și pe craniul feminin nr. 1 din camera funerară nr. 46, ambele din necropola Bisericii Kalavassos Panagia din sud-estul insulei, aproape de Larnaca (Schulte-Campbell 1986, p. 176). Este posibil ca în cazul Kition și Hala Sultan Tekke să putem vorbi de o continuitate/perpetuare a obiceiului modificării formei capului în perioada târzie a epocii bronzului.

Palaeophos Skales. Situl arheologic este situat la 1,2 km sud-est de satul Kouklia și la 16 km est de Paphos, în sud-vestul insulei Cipru. În anii 1980-1981 săpăturile arheologice de salvare au fost coordonate de V. Karageorghis (Karageorghis 1983). În necropolă au fost cercetate morminte care datează începând din secolul al XI-lea î. Hr. și până în timpurile elenistice (Karageorghis

1983, p. 2). Majoritatea mormintelor aparțin perioadei geometrice cipriote I-II (Karageorghis 1983) – 1050-850 î. Hr.

Camerele funerare au fost săpate în stâncă, majoritatea fiind cu dromos, dar există și două morminte în gropi de pământ, ambele aparținând unor subadulți. Mormintele sunt orientate pe direcția nord-est – sud-vest, iar camerele sunt destul de mici, dreptunghiulare (Karageorghis 1983, p. 3). Defuncții erau depuși întinși pe spate, pe un strat subțire de pământ sau imediat pe podeaua camerei. Nu există o orientare clară. Camerele funerare au fost folosite de mai multe ori. La fiecare înmormântare nouă, resturile celei anterioare erau deplasate în lateral sau erau depuse în amfore. În mormântările sunt în mare parte inhumatii. Au fost identificate și două cazuri de incinerare (mormintele nr. 83 și nr. 89), resturile de combustie fiind depuse în amfore. În camerele funerare au fost depuși în principal adulți, dar în două cazuri există înmormântări de sugari și, într-un singur caz, un copil/adolescent (Karageorghis 1983, p. 7). Inventarul funerar consta din articole locale și de import, precum: vase ceramice, figurine zoomorfe și antropomorfe din teracotă, arme din bronz și fier (săbii, pumnale, vârfuri de lance, cuțite), sigilii cilindrice, scarabei, precum și obiecte din piatră, metale și os (Karageorghis 1983).

Materialul antropologic a fost analizat de C. Schulte-Campbell (Schulte-Campbell 1983b), care a identificat următoarele tipuri antropologice în rândul populației de la Paleopaphos Skales: europoid clasic, mediteranoid și mixt alpinoid. Pe un craniu masculin (T.49: b) și pe unul feminin (T.93: 36.a) a fost observată deformarea artificială de tip „cipriot” (Schulte-Campbell 1983b, p. 445). Craniul masculin prezintă trăsături tipologice europoid clasice (Schulte-Campbell 1983b, p. 440), în timp ce craniul feminin, caracteristici mediteranoide (Schulte-Campbell 1983b, p. 441).

Craniul masculin deformat artificial provine din mormântul T.49, care aparține perioadei geometrice cipriote I – 1050-950 î. Hr. (Karageorghis 1983, p. 76), iar mormântul T.93, unde a fost găsit craniul feminin deformat, aparține perioadei geometrice cipriote III – 850-750 î. Hr. (Karageorghis 1983, p. 346). Probabil, obiceiul deformării artificiale a capului era prezent în rândul populației din Paleopaphos Skales la începutul și sfârșitul perioadei timpurii a epocii fierului, la ambele sexe deopotrivă, dar nu era răspândit la scară largă.

Lapithos Ayia Anastasia. Necropola este situată la 1,2 km est de orașul Lapta (Lapithos), în nordul insulei Cipru. În anii 1914, 1915 și 1917, M. Markides a cercetat trei morminte din perioada cipriotă târzie (Gjerstad *et alii* 1934, p. 162). Mormintele au fost deranjate și refolosite în perioada timpurie a epocii fierului, provocând prăbușirea acoperișului (Keswani 2004, p. 190). Sunt publicate detaliat doar camerele funerare nr. 1/501 și nr. 2/502.

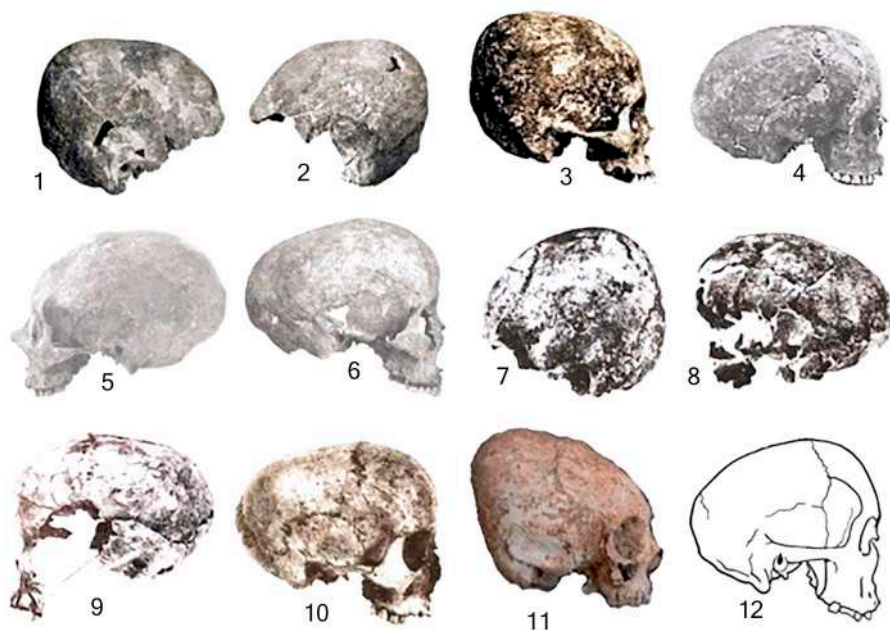


Fig. 6. Cranii modificate de pe teritoriul Ciprului. 1. Melia, craniul masculin 29 FCM din mormântul 14 (după Fürst 1933, Abb. 17); 2. Melia, craniul masculin 36 FCM din mormântul 13 (după Fürst 1933, Abb. 19); 3. Melia, craniul masculin 25 FCM din mormântul 8 (după Fürst 1933, Taf. X); 4. Bamboula, craniul masculin 5-3 (după Benson 1972, Pl. 70); 5. Enkomi, craniul masculin 29 FCE din mormântul 10 (după Fürst 1933, Abb. 46); 6. Enkomi, craniul feminin 35 FCE din mormântul 11 (după Fürst 1933, Abb. 46); 7. Pendaya Mandres, craniul masculin J din mormântul 1 (după Schwartz 1974, Fig. 3.1); 8. Akhera Chiflik Paradisi, craniul feminin E din mormântul 2 (după Schwartz 1974, Fig. 3.3); 9. Kition, craniul feminin E din mormântul 9 (după Karageorghis 1974, Pl. CI.1); 10. Hala Sultan Tekke, craniul feminin H din mormântul 1 (după Schwartz 1974, Fig. 2.1); 11. Hala Sultan Tekke, craniul feminin (Sk.6) din mormântul în groapă/put Tomb/Well A (după Fischer, Bürge 2015, Fig. 21); 12. Lapithos Ayia Anastasia, craniul masculin nr. 23 din mormântul nr. 1/501 (după Buxton 1931, Abb. 2)

Fig. 6. Modified skulls from the territory of Cyprus. 1. Melia, male skull 29 FCM from grave 14 (after Fürst 1933, Abb. 17); 2. Melia, male skull 36 FCM from grave 13 (after Fürst 1933, Abb. 19); 3. Melia, male skull 25 FCM from grave 8 (after Fürst 1933, Taf. X); 4. Bamboula, male skull 5-3 (after Benson 1972, Pl. 70); 5. Erimi, male skull 29 FCE from grave 10 (after Fürst 1933, Abb. 46); 6. Erimi, female skull 35 FCE from grave 11 (after Fürst 1933, Abb. 46); 7. Pendaya Mandres, male skull J from grave 1 (after Schwartz 1974, Fig. 3.1); 8. Akhera Chiflik Paradisi, female skull E from grave 2 (after Schwartz 1974, Fig. 3.3); 9. Kition, the female skull E from grave 9 (after Karageorghis 1974, Pl. CI.1); 10. Sultan Tekke Hall, female skull H from grave 1 (after Schwartz 1974, Fig. 2.1); 11. Sultan Tekke Hall, the female skull (Sk.6) from the grave in pit/well Tomb/Well A (after Fischer, Bürge 2015, Fig. 21); 12. Lapithos Ayia Anastasia, male skull no. 23 from grave no. 1/501 (after Buxton 1931, Abb. 2)

Camera funerară nr. 1/501, care datează din perioada târzie a epocii bronzului (Buxton 1931, p. 236), a fost săpată în stâncă și avea un dromos – o groapă scurtă, dreptunghiulară, cu capete rotunjite. Pereții gropii erau perpendiculari, cu excepția peretelui din spate, care era ușor înclinat spre podea. Exista și o treaptă. În interiorul pasajului s-a găsit o groapă alungită, săpată în podeaua camerei. Camera avea formă aproximativ pătrată, cu o excrescență pe peretele din spate. În colțul de sud-vest, la nivelul podelei, exista o mică nișă. Dimensiunile dromos-ului erau: lungime – 1,43 m, lățime – 1,26 m, adâncime – 0,8 m. Dimensiunile camerei funerare: lungime – 2,16 m, lățime – 2,92 m. Camera a fost folosită timp îndelungat, în perioadele LC II – LC III (Gjerstad *et alii* 1934, p. 163-164), 1450-1050 î. Hr. (Keswani 2004, p. 186). Au fost găsite cca. 20 de cranii, precum și numeroase vase ceramice (Gjerstad *et alii* 1934, p. 162).

Camera funerară nr. 2/502, săpată în stâncă, avea un dromos, care a fost distrus antropic în timpul construcției drumului contemporan. Lungimea camerei era de 2,68 m, lățimea – de 3,42 m, avea formă rotundă, cu podea plată. Camera avea două niveluri; cel inferior, care era din perioada târzie LC II–LC III, și cel superior, din epoca târzie a fierului (Gjerstad *et alii* 1934, p. 164).

Materialul antropologic a fost analizat de L. H. D. Buxton – primul care a observat deformarea artificială pe craniile de la Lapithos Ayia Anastasia. Din publicație nu reiese cu claritate din ce mormânt proveneau craniile deformate. Cel mai probabil, au fost găsite în camera funerară nr. 1/501, întrucât L. H. D. Buxton notează că din cele 22 de cranii, doar șapte au putut fi examinate, având în vedere buna conservare a acestora. Buxton mai menționează că dintre cinci cranii masculine și două feminine, doar două masculine și unul feminin prezintă deformări artificiale (Buxton 1931, p. 238). Analizând imaginile publicate (Buxton 1931, p. 237/Abb.1 - Abb.2), opinăm că tipul de modificare artificială este cel parietal, „cipriot” (Fig. 6/12).

Iran

Tepe Sialk. Situl arheologic este situat la 5 km sud-vest de orașul Kashan, în partea centrală a Iranului. În intervalul anilor 1934-1937 o expediție franceză condusă de R. Ghirschman demarează primele săpături arheologice. Tepe Sialk a fost locuit intermitent începând din anii 6000 î. Hr. și până în anul 550 î. Hr. (Curtis 2019, p. 1).

Tepe Sialk este format din două dealuri, unul nordic și altul sudic. Dealul de nord aparține perioadei neolitice și fazei de tranziție de la neoliticul târziu la calcolitic, în timp ce dealul sudic conține straturi culturale din calcolitic, epoca bronzului și perioada timpurie a epocii fierului. R. Ghirshman a identificat șase perioade în dezvoltarea așezării de la Tepe Sialk (Ghirshman 1939a; Ghirshman 1939b).

Pentru studiul de față este de interes perioada Tepe Sialk VI. Anume în înmormântările necropolei B (a șasea perioadă a existenței așezării) au fost găsite cranii deformate artificial.

Necropola B este situată la 200 m vest de dealul sudic al Tepe Sialk și se extinde pe direcția nord-sud (Ghirshman 1939b, p. 26). Din necropola B au fost cercetate 218 morminte din perioada a II-a a epocii fierului. Din nefericire, nu toate au fost descrise detaliat în publicație (Curtis 2019, p. 3). H. Fazeli Nashli și J. Nokandeh datează perioada a II-a a epocii fierului de pe dealul sudic al Tepe Sialk în limitele 1200-800 î. Hr. (Fazeli Nashli, Nokandeh 2019, p. 6). Potrivit lui M. D. Danti, perioada a II-a a epocii fierului în nord-vestul Iranului corespunde cu intervalul 1050-800 î. Hr. (Danti 2013, p. 332).

Înmormântările necropolei erau acoperite cu șase-opt plăci de piatră sau teracotă, cea din urmă fiind folosită pentru mormintele bogate. În interiorul mormintelor nu au fost construite ziduri de piatră (Mashkour, Bon 2019, p. 46).

Mormintele săpate în gropi de pământ erau de formă dreptunghiulară și aveau următoarele dimensiuni: lungime – 1,75-2 m; lățime – 0,75-1,25 m; adâncime – 0,7-0,8 m. Scheletele erau în poziție chircită (pe partea stângă sau dreaptă) sau în decubit dorsal, cu picioarele îndoite din genunchi, cu mâinile dispuse pe piept, abdomen sau lângă față. Orientarea acestora era nord-sud – est-vest. S-au găsit atât înmormântări individuale, cât și duble sau triple, dar și complexe fără resturi umane (Ghirshman 1939b, p. 26-28), probabil cenotafe.

Mormintele copiilor erau de asemenea acoperite cu lespezi de piatră, cu una sau cel mult două plăci. Cu fiecare nouă înmormântare, resturile scheletice ale celei precedente erau mutate sau așezate într-un cazan/vas de bronz (Mashkour, Bon 2019, p. 46). Dintre cele 218 înmormântări, doar 71 erau intacte, restul fiind distruse (Ghirshman 1939b, p. 28).

Inventarul funerar consta în: vase ceramice de diverse forme și cu diverse funcționalități, figurine zoomorfe din teracotă, o tablă de joc și jetoane, arme din bronz (pumnale, capete de buzdugan, vârfuri de săgeți, sulite, topoare, seceri, scuturi), pumnale bimetalice (bronz și fier), arme din fier (sabie, pumnale, capete de săgeți, capete de lance, sulite, seceri), garnituri cilindrice, scarabei, vase din bronz, pandantive, brățări, inele, recipiente, torțe, cercei, mărgel, figurine antropomorfe, cataram, diademe, nasturi, pensete, oglinzi, aplici, psalii de fier, clești din fier, furci bimetalice, lămpi, cântare, cârlige, pensete, trepiede, mărgel (din argint, agat, cornalină, lapis lazuli, bitum, jadeit, alabastru și moluște marine), creuzete, pietre de divinație/rune, ace din os, perforatoare și alte obiecte (Ghirshman 1939b).

A. V. Vallois este primul care analizează materialul antropologic din necropola B de la Tepe Sialk (Vallois 1939). Ulterior, P. Soto-Heim, examinând aceleași



Fig. 7. Craniul feminin deformat artificial (nr. 8) din mormântul nr. 44 din necropola Tepe Sialk B (după Soto-Heim 1986, Fig. 5.A-B)

Fig. 7. The artificially deformed female skull (no. 8) from grave no. 44 from the Tepe Sialk B necropolis (after Soto-Heim 1986, Fig. 5.A-B)

schelete, observă pe două cranii masculine și trei feminine deformări arhitecturale intenționate (Soto-Heim 1986) de tip frontal-occipital (**Fig. 7**).

Cranii deformate artificial de la Tepe Sialk au fost găsite și în straturile mai timpurii, din epoca neolitică (Foruzanfar 2004). S-ar putea ca în cazul necropolei B să avem de-a face, din nou, cu o continuitate a acestui obicei. Alte cazuri de deformare artificială a capului/craniului în Iran, date în epoca bronzului, cu excepția necropolei Shahri Sokht, nu au fost încă descoperite. Astfel, problematica apariției craniilor modificate în centrul Iranului în timpul perioadei timpurii a epocii fierului rămâne deschisă până la noi descoperiri.

Discuții și concluzii

La sfârșitul epocii bronzului și începutul epocii fierului, populațiile din regiunile sudice ale Caucazului aveau un obicei larg răspândit, cel de modificare artificială/deliberată a capului/craniului. Din șirul cazurilor mai sus menționate, reținem două tipuri principale de deformare, circular/inelar și fronto-occipital.

Dat în perioada timpurie a epocii bronzului, pe teritoriul Azerbaidjanului, în tumulul nr. 5 de la Uzun Rama (regiunea Goranboy), a fost descoperit un craniu deformat artificial de tip fronto-occipital. Din perioada mijlocie a epocii bronzului cunoaștem un singur caz de deformare de tip fronto-occipital, cel din tumulul nr. 13 de la Kudurlu (regiunea Sheki, Azerbaidjan). Ambele cranii aparțin unor indivizi de sex masculin (Kirichenko 2022). În ceea ce privește regiunile sudice ale

Azerbaidjanului și regiunea Jalilabad, în particular, menționăm craniul feminin cu deformare fronto-occipitală din mormântul neolitic târziu descoperit în așezarea de la Polutepe. Este posibil ca în cazul Khudutepe (Azerbaidjan) să putem vorbi de o continuitate și perpetuare a obiceiului modificării artificiale de slabă intensitate a capului.

În perioadele timpurie și mijlocie ale epocii bronzului, precum și la începutul celei târzii, în zona Lacului Gokcha (în prezent, Lacul Sevan, Armenia), până în prezent nu cunoaștem descoperiri de cranii deformate artificial. Presupunem că tipul circular de deformare a pătruns dinspre nordul Mesopotamiei spre zona Lacului Gokcha, pentru că există descoperiri sincrone, datate în sec. VIII-VII î. Hr., la Kumru Tarlasý/Zeviya Tivikli (Turcia). Cu toate acestea, tradiția nu a căpătat o răspândire prea largă sau încă nu au apărut descoperiri de cranii deformate artificial datate în a doua jumătate a primei epoci a fierului.

În ceea ce privește originea craniilor cu deformare de tip fronto-occipital, această problematică rămâne deschisă. Craniul cu deformare artificială circulară al regelui din Yassihüyük/Gordion (Turcia) se deosebește oarecum de alte cazuri semnalate pe teritoriul Anatoliei în intervalul cronologic la care ne referim. În epoca neolitică, pentru Anatolia centrală singurul caz de deformare circulară este cea de la Ashikly Guyuk. În calcolitic, o versiune joasă a tipului circular în combinație cu cel fronto-occipital întâlnim la Ceadir Guyuk (Kirichenko 2021), iar în perioada timpurie a epocii bronzului, același tip de modificare este prezent la Resuloğlu (Kirichenko 2022). Probabil, în cazul regelui din Gordion, putem vorbi de o continuitate/perpetuare sau de un ecou al unei străvechi și îndelungate tradiții de schimbare a formei capului/craniului în rândul populației Anatoliei centrale.

În ceea ce privește prezența craniilor deformate la Kumru Tarlasý (Zeviya Tivikli), putem presupune că în această regiune obiceiul este o dovadă a păstrării și perpetuării unei tradiții larg răspândite cândva în nordul Mesopotamiei, încă din neolitic și calcolitic. Ori, o parte din populația de la Kumru Tarlasý a migrat spre regiunea Tigrului superior de pe teritoriul Levantului, în special din Lachish, unde deformarea artificială a craniilor ce datează din perioada timpurie a epocii fierului este de tip circular.

Regii asirieni au folosit pe scară largă ca instrument politic relocarea populației – deportarea în masă a segmentului populațional cucerit (Oded 1979). Din surse istorice știm de migrația forțată de asirieni a populației levantine spre Mesopotamia (Istoriya drevnego Vostoka 2004, p. 469) și de capturarea de împăratul asirian Sanherib (704-681 î. Hr.) în anul 701 î. Hr. a orașul Lachish (Istoriya drevnego Vostoka 2004, p. 472).

Trebuie remarcat faptul că și populația Levantului practica în calcolitic deformarea de tip circular, identificată în Zeviya Tivikli. Probabil că oamenii cu

capul deformat de la Kumru Tarlasý au fost mutați/relocați în timpul unuia dintre valurile deportării asiriene, deși nu este exclusă nici originea lor locală.

Primele cranii deformate artificial pentru Levantul de Nord au fost descoperite la Sheikh Guyuk și Byblos și datează din perioada calcolitică. Dar, spre deosebire de deformațiile din Ras Shamra/Ugarit și Minet el-Beida/Portul Alb (Siria), acestea aparțineau femeilor, nu bărbaților. Cranii masculine slab deformate au fost găsite în Levantul de Sud (Mugharat el-Wad și Jerihon) și se datează în epoca neolitică (Kirichenko 2021).

În prezent este dificil să răspundem la întrebarea: oare la Ras Shamra și Minet el-Beida avem de-a face cu continuarea și perpetuarea unui obicei vechi de modificare artificială a capului sau acest obicei a fost introdus din exterior? Pentru teritoriul Levantului de Nord, în perioada târzie a epocii bronzului, Ciprul poate fi indicat ca sursă externă. Pe insulă tradiția deformării artificiale a capului a fost larg răspândită în toate epocile, de la neolitic până la perioada timpurie a epocii fierului (Lorentz 2009, p. 89). Cranii deformate se găsesc în Cipru și în perioada elenistică (Axmacher, Hjortsjö 1958, Pl. III).

Dovezile arheologice, de asemenea, indică legături comerciale extinse între Levant și Cipru în perioada târzie a epocii bronzului (Pfälzner 2012, p. 794). În acest interval cronologic, în Cipru se practica frecvent trei tipuri de deformare artificială a capului: circular, fronto-occipital și parietal („cipriot”), atât în nordul, cât și în sudul insulei. În unele cazuri, deformarea este intensă, iar în altele este moderată sau slabă. Există și cranii care combină tipul de deformare circular cu cel fronto-occipital. Probabil, în Cipru vorbim din nou de o perpetuare a acestui obicei, care provine din neolitic, calcolitic și din perioadele timpurie și mijlocie ale epocii bronzului. În perioada timpurie a epocii fierului, în Cipru se constată prezența tipului de deformare parietal, denumit „cipriot”. De altfel, în perioada târzie a epocii bronzului și cea timpurie a epocii fierului, acest tip de deformare se regăsește atât în nordul, cât și în sudul insulei.

Tipul de deformare „cipriot”, în afară de Cipru, a mai fost găsit pe insula Creta. La nivelul craniului unui schelet masculin, ce datează din perioada minoică târzie, a fost observat un tip similar de modificare artificială – tipul parietal (Buxton 1931, p. 238: Abb. 4, p. 239). Mormântul provine din orașul minoic Gournia din estul insulei Creta (Grecia) și a fost descoperit la începutul sec. al XX-lea. Cercetările arheologice de pe cuprinsul sitului au fost efectuate în anii 1901, 1903 și 1904, fiind coordonate de G. Boyd Hawes. În luna mai a anului 1904, Boyd Hawes a descoperit într-o peșteră (baldachin de piatră) șase cranii provenite dintr-un mormânt jefuit/deranjat. Acestea se aflau într-o groapă, depuse într-o grămadă, împreună cu numeroase fragmente ceramice (Boyd Hawes *et alii* 1908, p. 46). După cum menționează autorul, un singur craniu masculin (**Fig. 8/1**) din cele șase

prezintă deformare artificială (Buxton 1931, p. 238). Acest individ ar fi putut avea origine cipriotă, ori, sub influența tradiției cipriote, obiceiul modificării artificiale a capului a intrat în Creta dinspre insula Cipru.

Schelete cu cranii deformate artificial, ce datează din perioada târzie a epocii bronzului, au fost găsite și în orașul Micenae (Angel 1972), în regiunea continentală a Greciei.

În anii 1952 și 1953, în timpul cercetărilor arheologice, în camera de sud a Megaron-ului de nord, în clădirea Terasei Ciclope din Micenae, lângă zidul estic, cam la jumătatea distanței, s-a descoperit un puț adânc săpat în stâncă, de formă ovală, cu dimensiunile de $1,1 \times 1,25$ m. În umplutura aflată chiar în fața gropii, au fost găsite scheletele a trei femei (una dintre ele avea un inel din bronz), precum și scheletul unui câine de talie mare. În dromos-ul propriu-zis, la o adâncime de 1,1 m, au mai fost găsite două schelete (unul avea un inel din bronz), iar sub ele, încă opt schelete aflate la adâncimi diferite. Printre oasele acestor schelete au fost găsite fragmente dintr-o broșă din bronz și pensete din bronz. Puțul continua până la o adâncime de 6,25 m, nefiind însă complet curățat, deși la această adâncime solul și pereții de stâncă indicau faptul că se atingea nivelul freatic. Ceramica din puț este remarcabil de uniformă, datată în perioadele Helladic târzii IIIA și IIIB (Wase 1954, p. 273) – 1400-1200 î. Hr.

Materialul antropologic descoperit în puț a fost analizat de J. L. Angel (Angel 1954). La adâncimea de peste 2,8 m au fost găsite resturile scheletice ale unui copil de cca. 7-10 ani și ale unei femei de cca. 30 de ani (74 Myc. și 75 Myc.); la adâncimea cuprinsă între 2 și 2,5 m au fost găsite fragmente scheletice provenite de la mai mulți adulți de vârstă mijlocie (bărbați și femei), precum și de la doi copii de cca. 6-7 ani (83-86 Myc.); la adâncimea de 1,75 m se aflau oasele unui copil de cca. 7-9 ani și ale unei femei de vârstă mijlocie (76 Myc. și 77 Myc.), iar deasupra lor, la o adâncime de 1,1 m, erau resturile unei femei de cca. 30 de ani (78 Myc.) și ale unui copil de cca. 6 ani (79 Myc.). Deasupra celor din urmă, în interiorul și sub umplutura masivă de deasupra puțului, au fost găsite scheletele a trei subadulți de sex feminin, cu vârstele de cca. 12 ani (80 Myc., 81 Myc. și 82 Myc.) și scheletul unui câine de talie mare, ca mărime și masivitate corespunzător Marelui Dog Danez. Doar trei cranii (78 Myc., 80 Myc. și 81 Myc.) au putut fi reconstituite și se deosebesc clar de craniile miceniene, pentru că sunt toate brahicrane (Angel 1954, p. 288). Aceste trei cranii feminine găsite în puț prezintă semne de modificare artificială (Benson 1972, Pl. 72); craniul 80 Myc. are deformare de tip parietal/„cipriot” (Fig. 8/2), iar craniile 78 Myc. (Fig. 8/3) și 81 Myc. (Fig. 8/4), deformare de tip fronto-occipital.

Putem trasa câteva paralele interesante cu mormântul în groapă/puț Tomb/Well A de la Hala Sultan Tekke, unde, de asemenea, a fost descoperită o înhumare

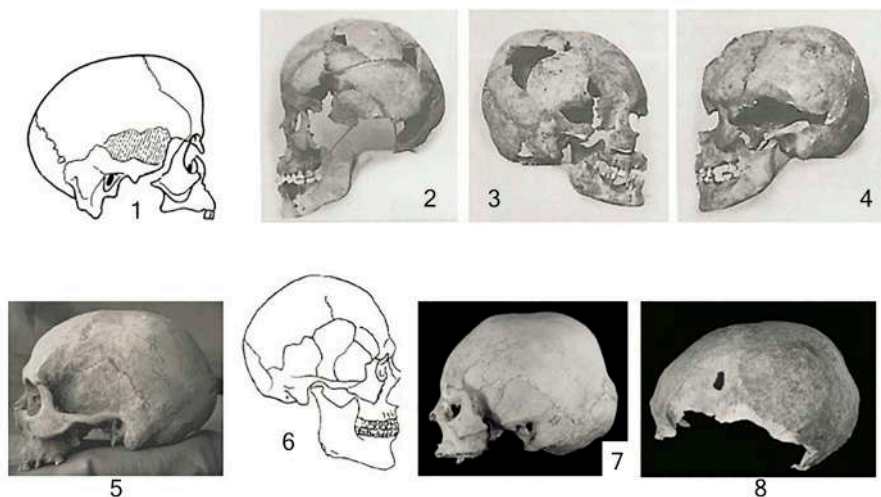


Fig. 8. Cranii modificate din „Lumea Veche”, din perioada târzie a epocii bronzului - perioada timpurie a epocii fierului. 1. Gournia, Creta, craniul masculin nr. 1a (după Buxton 1931, Abb. 4); 2. Micenae, craniul feminin 80 Myc., mormânt în puț; 3. Micenae, craniul feminin 78 Myc., mormânt în puț; 4. Micenae, craniul feminin 81 Myc., mormânt cu puț (după Benson 1972, Pl. 72); 5. Gonur Depe, craniul masculin din mormântul în cistă nr. 3037 (2), în afara camerei funerare, campania se săpătura nr. 5, Gonurul de Nord (după Dubova 2006, p. 28, fig. 5.B); 6. Sakar-Chaga 3, craniul masculin din tumulul 4 (după Yablonsky 1986, p. 52, fig. 7); 7. Wadi Tannezuft, craniul feminin T3H1 (după Ricci *et alii* 2008, Fig. 2); 8. Wadi Tannezuft, craniul masculin T1H1 (după Ricci *et alii* 2008, Fig. 2)

Fig. 8. Modified skulls from the “Old World”, from the Late Bronze Age – Early Iron Age. 1. Gournia, Crete, male skull no. 1a (after Buxton 1931, Abb. 4); 2. Mycenae, female skull 80 Myc., grave in the well; 3. Mycenae, female skull 78 Myc., grave in the well; 4. Mycenae, female skull 81 Myc., grave in the well (after Benson 1972, Pl. 72); 5. Gonur Depe, male skull from the cyst tomb no. 3037 (2), outside the funeral chamber, the campaign no. 5, North Gonur (after Dubova 2006, p. 28, fig. 5.B); 6. Sakar-Chaga 3, male skull from mound 4 (after Yablonsky 1986, p. 52, fig. 7); 7. Wadi Tannezuft, female skull T3H1 (after Ricci *et alii* 2008, Fig. 2); 8. Wadi Tannezuft, male skull T1H1 (after Ricci *et alii* 2008, Fig. 2)

colectivă, iar una dintre femeile din groapă/puț prezenta deformare artificială în segmentul cefalic, iar în apropiere avea depus un câine de talie mare. Probabil, putem lua în considerație păstrarea și perpetuarea unui ritual funerar vechi, adus la Micenae din Cipru. Precizăm că înmormântările de la Hala Sultan Tekke și Micenae sunt sincrone cronologic.

Probabil că obiceiul deformării artificiale a capului/craniului a pătruns pe continentul grecesc din insula Cipru, împreună cu migratorii. Câteva cazuri datate la începutul epocii bronzului sunt semnalate în sud-vestul Anatoliei, în Karatash, unde oamenii cu cranii deformate artificial ar fi putut veni din Cipru (Kirichenko 2022).

Cranii deformate artificial din perioada timpurie a epocii fierului au fost găsite în mormintele timpurii atribuite culturii Saka din necropola sud-Tagiskenă (secolele VII-V î. Hr.) de pe teritoriul Kazahstanului. Craniul bărbatului aflat în tumulul nr. 54 prezintă o deformare fronto-occipitală, iar cel al bărbatului din tumulul nr. 31, tipul occipital-parietal. Pentru acest areal, obiceiul era o noutate culturală la acea vreme (Itina, Yablonskiy 1997, p. 73-74). Probabil, deformarea de tip occipital-parietal a pătruns până la comunitățile Saki dinspre sud.

N. A. Dubova este de părere că varietatea circulară de deformare, cunoscută sub numele de parietal-occipitală, era larg răspândită în populațiile de la Gonur Depe (Turkmenistan) (**Fig. 8/5**) și, se pare, și pe cuprinsul întregii Margiana în perioada mijlocie a epocii bronzului – mijlocul și sfârșitul mileniului al II-lea î. Hr. Margiana ar putea fi centrul de unde obiceiul deformării craniene artificiale a început să se răspândească ulterior în regiunile de stepă ale Eurasiei (Dubova 2006, p. 32).

În mormintele Saka timpurii din necropola Sakar-Chaga 3 (Turkmenistan), care datează din sec. VII-V î. Hr., au fost găsite schelete cu cranii cu deformare de tip parietal (**Fig. 8/6**) (Yablonskiy 1986, fig. 7).

În ceea ce privește „Lumea Veche”, descoperiri sincrone de cranii deformate artificial sunt menționate în Sahara centrală, în sud-vestul Libiei (Ricci *et alii* 2008). Pe două cranii feminine (T3H1, **Fig. 8/7** și T1H3) și pe unul masculin (T1H1, **Fig. 8/8**) din mormintele descoperite la Situl 96/129 din valea Wadi Tannezuft, de lângă satul Tahala, la vest de lanțul muntos Akasus, datate în intervalul 1550-750 î. Hr. (3500-2700 BP), se constată deformarea artificială intensă. Alte două cranii prezintă deformare voită, însă de intensitate slabă: unul feminin (T3bisH1) și altul adult (40-45 de ani), dar nedeterminat dimorfic (T1H8) (Ricci *et alii* 2008, p. 378-382). Pe craniile feminine T3H1 și T1H3 a fost observat tipul fronto-occipital de deformare (Ricci *et alii* 2008, fig. 2, fig. 4), iar pe craniul masculin T1H1 (Ricci *et alii* 2008, fig. 6), cel mai probabil s-a folosit tipul circular.

Existența obiceiului de deformare artificială a capului în Egipt în timpul dinastiei a XVIII-a (1550-1292 î. Hr.) este oarecum discutabilă. O serie de cercetători sunt în favoarea prezenței deformării artificiale a capului în rândul faraonilor și egiptenilor din dinastia a XVIII-a, în timp ce alții combat această ipoteză (Fürst 1933, p. 96-99; Ricci *et alii* 2008, p. 385; Balabanova 2017, p. 21; Mednikova 2006, p. 221-223). Obiectivele studiului de față nu acoperă această problemă. Vom menționa doar anumite aspecte privind acest subiect controversat.

F. Ricci și colaboratorii notează că „dovada suplimentară a deformării artificiale în Egiptul antic poate fi reprezentată de descrierea inițială făcută de G. E. Smith a craniului unui adolescent din camera funerară a faraonului Amenophis (Amenhotep) II (1427-1401 î. Hr.), cu referire la publicația etnografului S.

Lagercrantz (Ricci *et alii* 2008, p. 385)”: craniul era „exagerat/exceptional de lat și de plat” (Lagercrantz 1941, p. 136-137). M. A. Balabanova, făcând trimitere la aceeași publicație semnată de S. Lagerkrantz („Deformarea craniului și distribuția sa în Africa”), indică, de asemenea, că „dovada suplimentară pentru prezența deformării deliberate a capului în Egiptul antic poate fi descrierea lui G. E. Smith a craniului unui adolescent din mormântul lui Amenophis II” (Balabanova 2017, p. 21). Totuși, consultând cartea publicată de Smith, unde este descrisă mumia acestui băiat (Smith 1912, p. 39-40), realizăm că nu găsim ceea ce citează S. Lagerkrantz din G. E. Smith despre particularitățile craniului.

În articolul lui S. Lagerkrantz se menționează și craniul deformat al mumiei unui bărbat de 25 ani, din camera funerară a reginei Tii (Teiyi), soția faraonului Amenhotep al III-lea (1388-1351 î.Hr.), din nou cu trimitere la G. E. Smith (Lagercrantz 1941, p. 137). Totuși, Smith menționează o informație interesantă – craniul era hidrocefal (Smith 1912, p. XXIV). Din nefericire, nu există nici o fotografie a acestui craniu, astfel încât nu putem face presupuneri în acest sens.

V. M. Pahl, descriind craniul unui bărbat de origine nubiană, datat în jurul anului 1050 î.Hr. (3000 BP), menționează că acesta se caracterizează printr-o formă nenaturală „oblică” (Ricci *et alii* 2008, p. 385).

În opinia noastră, până la descoperirea de noi materiale, sunt necesare precauții când ne referim la răspândirea obiceiului deformării artificiale a capului/craniului în rândul populației Egiptului în perioada târzie a bronzului – începutul epocii fierului.

M. A. Balabanova, în articolul său „Studii moderne ale aspectelor morfologice și culturale ale obiceiului deformării artificiale a capului în culturile tradiționale ale popoarelor lumii” (*Современные исследования морфологических и культурных аспектов обычая искусственной деформации головы в традиционных культурах народов мира*), menționează că „în secolele XIII-VIII î.Hr., obiceiul deformării a fost înregistrat în necropola Chaukhugou-4 (Xinjiang, China)” (Balabanova 2017, p. 20), cu referire la articolul semnat de S. A. Komissarov și E. A. Shpakova „Modificări artificiale și deteriorări ale craniilor din seria craniologică a necropolei Chaukhugou-4 (Xinjiang)” (*Искусственные изменения и повреждения черепов из краниологической серии могильника Чаухугоу-4 (Синьцзян)*), în care autorii descriu două cranii deformate artificial după varianta circulară înaltă (Komissarov, Shpakova 1998, p. 270).

În stadiul actual al cercetărilor, necropola Chaukhugou-4 și cultura Chauhu ar trebui datate în secolele IX/VIII-VII î.Hr. (Shulga, Shulga 2020, p. 60-62). Antropologul Han Kangxin și coautorii au analizat materialul antropologic din necropolele Chaukhugou-4 și Chaukhugou-3 și au observat trei cranii deformate artificial, toate în morminte din necropola Chaukhugou-3 (Han, Zhang, Zhao

1997, p. 37; Shulga 2019, p. 63). În necropola Chaukhugou-4 nu au fost identificate cranii deformate.

Descrierea descoperirilor funerare cu cranii deformate artificial din perioada târzie a bronzului – perioada timpurie a fierului din arealul Caucazului de Sud și Orientului Apropiat ne arată că acest obicei nu mai era la fel de răspândit ca în perioadele istorice anterioare. Se pare că centrul obiceiului de schimbare a formei capului este insula Cipru, unde acest obicei este înrădăcinat încă din epoca neolitică și poate fi urmărit pe parcursul a mii de ani. Probabil sub influență cipriotă, acest obicei, împreună cu cei care-l practicau, pătrunde în Grecia continentală și insulară (Creta).

Până în prezent, în perioada timpurie a epocii bronzului – perioada târzie a epocii fierului, în Caucaz și Orientul Mijlociu nu sunt atât de multe descoperiri de cranii artificial modificate. Noile materiale ar putea să aducă mai multă lumină asupra răspândirii acestui obicei în rândul populației vechi din această regiune.

Bibliografie

- Ağalarzadə 2021:** A. M. Ağalarzadə, *Xudutəpə yaşayış məskəninə arxeoloji qazıntıların geniş hesabı*, Bakı, 2021.
- Alekseev 1974:** V. P. Alekseev, *Proiskhozhdenie narodov Kavkaza. Kraniologicheskoe issledovanie*, Nauka, Moskva, 1974 // В. П. Алексеев, *Происхождение народов Кавказа. Краниологическое исследование*, Наука, Москва, 1974.
- Alekseev, Debets 1964:** V. P. Alekseev, G. F. Debets, *Kraniometriya. Metodika antropologicheskikh issledovaniy*, Nauka, Moskva, 1964 // В. П. Алексеев, Г. Ф. Дебец, *Краниометрия. Методика антропологических исследований*, Наука, Москва, 1964.
- Angel 1954:** J. L. Angel, *The human skeletal material from the well*, *The Annual of the British School at Athens* 49, 1954, p. 288-289.
- Angel 1972:** J. L. Angel, *Late Bronze Age Cypriotes from Bamboula: the skeletal remains*, in: J. L. Benson, J. F. Daniel, E. Porada, J. Lawrence (ed.), *Bamboula at Kourion: The necropolis and the finds excavated by J.-F. Daniel*, University of Pennsylvania, Philadelphia, 1972, p. 148-165.
- Ausiayevich, Placiente Robedizo, Alarcón 2018:** M. Ausiayevich, B. Placiente Robedizo, V. B. Alarcón, *Appendix 1: Pit Z9 preliminary report*, in: P.M. Fischer, T. Bürge (ed.), *The New Swedish Cyprus Expedition 2017: Excavations at Hala Sultan Tekke (The Söderberg Expedition). Preliminary results*, *Opuscula, Annual of the Swedish Institutes at Athens and Rome* 11, 2018, p. 62-66.
- Axmacher, Hjortsjö 1958:** B. Axmacher, C.-H. Hjortsjö, *Examen anthropologique des crânes constituant la matériel préhistorique mis à jour à la suite des fouilles effectuées par les archéologues français à Iskender, Chypre*, C. W. K. Gleerup, Lund, 1958.
- Axmacher, Hjortsjö 1959:** B. Axmacher, C.-H. Hjortsjö, *Examen anthropologique des crânes constituant le matériel protohistorique exhumé à Bamboula, Kourion, Chypre*, C.W.K. Gleerup, Lund, 1959.
- Balabanova 2017:** M. A. Balabanova, *Sovremennye issledovaniya morfologicheskikh i kulturnykh aspektov obychaya iskusstvennoy deformatsii golovy v traditsionnykh kulturakh narodov*

- mira*, Stratum plus 6, 2017, p. 17-42 // М. А. Балабанова, *Современные исследования морфологических и культурных аспектов обычая искусственной деформации головы в традиционных культурах народов мира*, Stratum plus 6, 2017, с. 17-42.
- Benson 1972:** J. L. Benson, *Bamboula at Kourion: The Necropolis and the Finds. Excavated by J.-F. Daniel*, University of Pennsylvania, Philadelphia, 1972.
- Biggs, Liebhart, Gönen 2016:** D. Biggs, R. Liebhart, S. Gönen, *Conserving the tomb chamber complex in the Midas Mound at Gordion in Turkey*, in: Koen Van Balen, Els Verstrynghe (ed.), *Structural Analysis of Historical Constructions: Anamnesis, diagnosis, therapy, controls*, CRC Press, Boca Raton, 2016, p. 963-969.
- Boyd Hawes et alii 1908:** H. Boyd Hawes, B. E. Williams, R. B. Seager, E. H. Hall, *Gournia, Vasiliki and Other Prehistoric Sites on the Isthmus of Hierapetra, Crete: Excavations of the Wells-Houston-Cramp Expeditions 1901, 1903, 1904*, The American Exploration Society, Philadelphia, 1904.
- Bunak 1929:** V. V. Bunak, *Cherepa zheleznogo veka iz Sevanskogo rayona Armenii*, Russkiy antropologicheskii zhurnal XVII, 3-4, 1929, p. 64-87 // В. В. Бунак, *Черепя железного века из Севанского района Армении*, Русский антропологический журнал XVII, 3-4, 1929, с. 64-87.
- Buxton 1931:** L. H. D. Buxton, *Künstlich deformierte Schädel von Cypern*, Anthropologischer Anzeiger 7, H. 3/4, 1931, p. 236-240.
- Charles 1962:** R.-P. Charles, *Contribution à l'étude anthropologique du site de Ras Shamra*, in: C. F. A. Shaeffer (ed.), *Ugaritica IV: Découvertes des 18e et 19e campagnes, 1954-1955: fondements préhistoriques d'Ugarit et nouveaux sondages, études anthropologiques, poteries grecques et monnaies islamiques de Ras Shamra et environs*, Librairie Orientaliste Paul Geuthner, Paris, 1962, p. 521-563.
- Charles 1974a:** R.-P. Charles, *Note sur les restes humains de Pendayia*, in: V. Karageorghis (ed.), *Nouveaux documents pour l'étude du bronze récent à Chypre: recueil critique et commenté*, École française d'Athènes, E. De Boccard, Paris, 1974, p. 65-70.
- Charles 1974b:** R.-P. Charles, *Etude des cranes D'Akhera*, in: V. Karageorghis (ed.), *Nouveaux documents pour l'étude du bronze récent à Chypre: recueil critique et commenté*, École française d'Athènes, E. De Boccard, Paris, 1974, p. 139-149.
- Curtis 1999:** A. H. W. Curtis, *Ras Shamra, Minet el-Beida and Ras Ibn Hani: The Material Sources*, Handbook of Ugaritic studies, Brill, Leiden-Boston-Köln, 1999, p. 5-27.
- Curtis 2019:** J. Curtis, *An Introduction to Tappeh Sialk*, in: J. Nokandeh, J. Curtis, M. Pic, *Tappeh Sialk. The glory of ancient Kashan*, Iran Heritage Foundation, London, 2019, p. 1-4.
- Danti 2013:** M. D. Danti, *The Late Bronze and Early Iron Age in Northwestern Iran*, in: D. T. Potts (ed.), *Oxford Handbook of Ancient Iran*, Oxford University Press, Oxford, 2013, p. 327-376.
- Dicke-Toupin 2012:** C. Dicke-Toupin, *Population continuity or replacement at ancient Lachish? A dental affinity analysis in the Levant*, Thesis (M.A.), University of Alaska, Fairbanks, 2012.
- Dubova 2006:** N. A. Dubova, *Iskustvennaya deformatsiya golovy u zemledeltsev epokhi bronzy*, OPUS: Mezhdistsiplinarnye issledovaniya v arkheologii 5, 2006, p. 22-36 // Н. А. Дубова, *Искусственная деформация головы у земледельцев эпохи бронзы*, OPUS: Междисциплинарные исследования в археологии 5, 2006, с. 22-36.
- Eroğlu 2014:** S. Eroğlu, *Anthropological data*, in: A. T. Ökse, N. Erdoğan, A. Görmüş, A. Erkan (ed.), *İlsu Barajı İnşaat Sahası Kurtarma Projesi I: Demir Çağı* (Salvage Project The Construction Area of The İlsu Dam I: The Iron Age), Mardin Müze Müdürlüğü, Mardin, 2014, p. 271-283.
- Faseli Nashli, Nokandeh, 2019:** H. Faseli Nashli, J. Nokandeh, *The Chronology of Tappeh Sialk: from Local Development to Globalisation*, in: J. Nokandeh, J. Curtis, M. Pic, *Tappeh Sialk. The glory of ancient Kashan*, Iran Heritage Foundation, London, 2019, p. 5-11.

- Fischer, Bürge 2015:** P. M. Fischer, T. Bürge, *The New Swedish Cyprus Expedition 2014: Excavations at Hala Sultan Tekke. Preliminary results*. With contributions by B. Stolle, I. Trinks, L. Mazzotta & L. Recht, A. Lindqvist & D. Kofel, *Opuscula, Annual of the Swedish Institutes at Athens and Rome* 8, 2015, p. 27-79.
- Fischer, Bürge 2016:** P. M. Fischer, T. Bürge, *The New Swedish Cyprus Expedition 2015: Excavations at Hala Sultan Tekke. Preliminary results*. With a contribution by D. Kofel, *Opuscula, Annual of the Swedish Institutes at Athens and Rome* 9, 2016, p. 33-58.
- Fischer, Bürge 2018:** P. M. Fischer, T. Bürge, *The New Swedish Cyprus Expedition 2017: Excavations at Hala Sultan Tekke (The Söderberg Expedition). Preliminary results*. With contributions by M. Ausiayevich, B. Placinte Robedizo, V. Barrera Alarcón, L. Recht & D. Kofel, *Opuscula, Annual of the Swedish Institutes at Athens and Rome* 11, 2018, p. 29-79.
- Fischer, Bürge 2019:** P. M. Fischer, T. Bürge, *The New Swedish Cyprus Expedition 2018: Excavations at Hala Sultan Tekke (The Söderberg Expedition). Preliminary results, with contributions by J. Tracz and D. Kofel*, *Opuscula, Annual of the Swedish Institutes at Athens and Rome* 12, 2019, p. 287-326.
- Foruzanfar 2004:** F. Foruzanfar, *The Neolithic Sialk man, The Potters of Sialk*. Sialk Reconsideration Project, report no. 3, Archaeological Research Center, Deputy of Research, Tehran, 2004, p. 115-122.
- Fürst 1933:** C. M. Fürst, *Zur Kenntnis der Anthropologie der Prähistorischen Bevölkerung der Insel Cypern*, Lund Univ. Arsskrift. N.F. 1939, II. Bd, 29. No. 6, Ohlsson, Lund, 1933.
- Ghirshman 1939a:** R. Ghirshman, *Fouilles de Sialk, près de Kashan*, 1933, 1934, 1937, Vol. 1, Librairie Orientaliste Paul Geuthner, Paris, 1939.
- Ghirshman 1939b:** R. Ghirshman, *Fouilles de Sialk, près de Kashan*, 1933, 1934, 1937, Vol. 2, Librairie Orientaliste Paul Geuthner, Paris, 1939.
- Gjerstad et alii 1934:** E. Gjerstad, J. Lindros, E. Sjöqvist, A. Westholm, *Swedish Cyprus Expedition: Finds And Results Of The Excavations In Cyprus 1927-1931*, Vol. 1, Swedish Cyprus Expedition, Stockholm, 1934.
- Göransson 2012:** K. Göransson, *The Swedish Cyprus Expedition, The Cyprus collections in Stockholm and the Swedish Excavations after the SCE*, *Cahiers du Centre d'Etudes Chypriotes* 42, 2012, p. 399-421.
- Güleç, Açıkkol 2004:** E. Güleç, A. Açıkkol, *Midas Gordion MM tümülüsünden çıkarılan kafatasının paleoantropolojik analizi*, *Antropoloji* 19, 2004, p. 1-15.
- Han, Zhang, Zhao 1997:** K. Han, J. Zhang, L. Zhao, *The study of racial characteristics of human skulls from ancient cemetery at Chawuhugou, Hejing county, Xinjiang*, in: Y. Tong et alii (eds), *Evidence for Evolution-Essays in Honor of Prof. Chungchien Young on the Hundredth Anniversary of His Birth*, China Ocean Press, Beijing, 1997, p. 23-38.
- Hjortsjö 1947:** C.-H. Hjortsjö, *To the Knowledge of the Prehistoric Craniology of Cyprus*, Håkan Ohlssons boktryckeri, Lund, 1947.
- Istoriya drevnego Vostoka 2004:** *Istoriya drevnego Vostoka. Ot rannikh gosudarstvennykh obrazovaniy do drevnykh imperiy*, A. V. Sedov (ed.), RAN, Moskva, 2004 // *История древнего Востока, От ранних государственных образований до древних империй*, А. В. Седов (ред.), Москва, 2004, РАН.
- Itina, Yablonskiy 1997:** M. A. Itina, L. T. Yablonskiy, *Saki Nizhney Syrdari (po materialam mogilnika Yuzhnyy Tagisken)*, Rossiyskaya politicheskaya entsiklopediya, Moskva, 1997 // М. А. Итина, Л. Т. Яблонский, *Саки Нижней Сырдарьи (по материалам могильника Южный Тагискен)*, Российская политическая энциклопедия, Москва, 1997.

- Ivanovskiy 1911:** A. A. Ivanovskiy, *Po Zakavkazyu. Arkheologicheskie nablyudeniya i issledovaniya 1893, 1894 i 1896 gg.*, Materialy po arkheologii Kavkaza. sobrannye ekspeditsiyami Moskovskogo arkheologicheskogo obshchestva 6, Tovarishestvo tipografii A. I. Mamontova, Moskva, 1911 // A. A. Ивановский, *По Закавказью. Археологические наблюдения и исследования 1893, 1894 и 1896 гг.*, Материалы по археологии Кавказа, собранные экспедициями Московского археологического общества 6, Товарищество типографии А. И. Мамонтова, Москва, 1911.
- Karageorghis 1960:** V. Karageorghis, *Fouilles de Kition 1959, avec un appendice anthropologique*, Bulletin de correspondance hellénique 84, 2, 1960, p. 504-588.
- Karageorghis 1961:** V. Karageorghis, *Chronique des fouilles et découvertes archéologiques à Chypre en 1960*, Bulletin de correspondance hellénique 85, 1961, p. 256-315.
- Karageorghis 1974:** V. Karageorghis, *Excavations at Kition I. The tombs*, Departament of Antiquites, Nicosia, 1974.
- Karageorghis 1983:** V. Karageorghis, *Palaepaphos-Skales: An Iron Age cemetery in Cyprus*, Universitätsverlag Konstanz, Konstanz, 1983.
- Keswani 2004:** P. Keswani, *Mortuary Ritual and Society in Bronze Age Cyprus. London and Oakville*, Equinox Publishing, Conn, 2004.
- Khudaverdyan 2016a:** A. Yu. Khudaverdyan, *Artificial Deformation of Skulls from Bronze Age and Iron Age Armenia*, Mankind Quarterly 56, 4, 2016, p. 513-534.
- Khudaverdyan 2016b:** A. Yu. Khudaverdyan, *Deformatsiya cherepov vsledstvie kulturno-bytovykh traditsiy (Po antropologicheskim materialam pamyatnikov Armenii epokh bronzy i zheleza)*, Istoriko-filologicheskii zhurnal NAN RA 1(201), 2016, p. 159-179 // А. Ю. Худавердян, *Деформация черепов вследствие культурно-бытовых традиций (По антропологическим материалам памятников Армении эпох бронзы и железа)*, Историко-филологический журнал НАН РА, 1(201), 2016, с. 159-179.
- Kirichenko 2021:** D. A. Kirichenko, *Obychay iskusstvennoy deformatsii golovy (cherepa) na territorii Azerbaydzhana, Kavkaza i Blizhnego Vostoka (neolit-khalkolit)*, Revista de Arheologie, Antropologie și Studii Interdisciplinare (RAASI) 3, 2021, p. 37-56 // Д. А. Кириченко, *Обычай искусственной деформации головы (черепов) на территории Азербайджана, Кавказа и Ближнего Востока (неолит-халколит)*, Revista de Arheologie, Antropologie și Studii Interdisciplinare (RAASI) 3, 2021, с. 37-56.
- Kirichenko 2022:** D. A. Kirichenko, *Modifitsirovannye cherepa epokhi ranney i sredney bronzy s territorii Kavkaza i Blizhnego Vostoka*, 2022 (monografie sub tipar) // Д. А. Кириченко, *Модифицированные черепа эпохи ранней и средней бронзы с территории Кавказа и Ближнего Востока*, 2022 (монография в печати).
- Komissarov, Shpakova 1998:** S. A. Komissarov, E. G. Shpakova, *Iskusstvennye izmeneniya i povrezhdeniya cherepov iz kraniologicheskoy serii mogilnika Chaukhugou-4 (Sintzyan)*, Sibir v panorame tysyacheletiy, Materialy Mezhdunarodnogo simpoziuma 1, Novosibirsk, IAE SO RAN, 1998, p. 265-270 // С. А. Комиссаров, Е. Г. Шпакова, *Искусственные изменения и повреждения черепов из краниологической серии могильника Чаухугу-4 (Синьзянь)*, Сибирь в панораме тысячелетий, Материалы Международного симпозиума 1, Новосибирск, ИАЭ СО РАН, 1998, с. 265-270.
- Lagercrantz 1941:** S. Lagercrantz, *Schädeldeformationen und ihre Verbreitung in Afrika*, Ethnos: Journal of Anthropology 6, 3-4, 1941, p. 135-173.
- Lalayan 1929:** E. A. Lalayan, *Arkheologicheskie raskopki v Novobayazetskom uезде SSR Armenii*, Russkii antropologicheskii zhurnal XVII, 3-4, 1929, p. 59-63 // Е. А. Лалаян, *Археологические раскопки в Новобаязетском уезде СССР Армении*, Русский антропологический журнал XVII, 3-4, 1929, с. 59-63.

- Liebhart 2012:** R. F. Liebhart, *Phrygian Tomb Architecture: Some Observations on the 50th Anniversary of the Excavations of Tumulus MM*, in: C. Brian Rose (ed.), *The archaeology of Phrygian Gordion, Royal City of Midas*, Gordion special studies 7, University of Pennsylvania Press, University of Pennsylvania Museum of Archaeology and Anthropology, Philadelphia, 2012, p. 129-147.
- Lorentz 2009:** K. O. Lorentz, *The malleable body: Headshaping in Greece and the surrounding regions*, Hesperia supplement 43, New directions in the skeletal biology of Greece, 2009, p. 75-98.
- Lortet 1884:** M. Lortet, *Cause des déformations que présentent les crânes des Syro-Phéniciens*, Bulletin de la Société d'anthropologie de Lyon 3/1, 1884, p. 30-40.
- Marchegay 2008:** S. Marchegay, *Les pratiques funéraires à Ougarit au IIe millénaire. Bilan et perspectives des recherches*, Ougarit au Bronze Moyen et au Bronze Récent, TMO 47, Actes du colloque international tenu à Lyon en novembre 2001 „Ougarit au IIIe millénaire av. J.-C. État des recherches”, Maison de l'Orient et de la Méditerranée Jean Pouilloux, Lyon, 2008, p. 97-118.
- Martin, Saller 1957:** R. Martin, K. R. Saller, *Lehrbuch der Anthropologie in Systematischer Darstellung, mit Besonderer Berücksichtigung der Anthropologischen Methoden*, Bd. I, Fischer, Stuttgart, 1957.
- Mashkour, Bon 2019:** M. Mashkour, C. Bon, *Tappeh Sialk Human and Animal Osteological Collections at the National Museum of Natural History, Paris*, in: J. Nokandeh, J. Curtis, M. Pic, *Tappeh Sialk. The glory of ancient Kashan*, Iran Heritage Foundation, London, 2019, p. 45-55.
- Mednikova 2006:** M. B. Mednikova, *Fenomen kulturnoy deformatsii golovy: Evraziyskiy kontekst*. OPUS: Mezhdistsiplinarnye issledovaniya v arkheologii 5, 2006, p. 206-229 // M. B. Медникова, *Феномен культурной деформации головы: Евразийский контекст*, OPUS: Междисциплинарные исследования в археологии 5, 2006, с. 206-229.
- Meiklejohn et alii 1992:** Ch. Meiklejohn, A. Agelarakis, P. A. Akkermans, E. L. Smith Philip, R. Solecki, *Artificial cranial deformation in the Proto-Neolithic and Neolithic Near East and its possible origin: evidence from four sites*, Paléorient 18(2), 1992, p. 83-97.
- Molleson 2007:** T. Molleson, *A method for the study of activity related skeletal morphologies*, Bioarchaeology of the Near East 1, 2007, p. 5-33.
- Niklasson 1983:** K. Niklasson, *Tomb 23: A Shaft-grave of the Late Cypriote III Period*, in: P. Åström, E. Åström, A. Hatziantoniou, K. Niklasson, U. Öbrink (ed.), *Hala Sultan Tekke 8: Excavations 1971-1979*, Studies in Mediterranean Archaeology 45 (8), 1983, p. 169-213.
- Oded 1979:** B. Oded, *Mass deportations and deportees in the Neo-Assyrian Empire*, Dr. Ludwig Reichert Verlag, Wiesbaden, 1979.
- Ökse, Eroğlu 2013:** A. T. Ökse, S. Eroğlu, *The Tradition of Burning the Corpse in the Iron Age: A Case Study on Zeviye Tivilki in the Upper Tigris Region*, Akkadica 134, 2013, p. 159-185.
- Ökse et alii 2014:** A. T. Ökse, N. Erdoğan, A. Görmüş, A. Erkan, *İlisu Barajı İnşaat Sahası Kurtarma Projesi I: Demir Çağı, Salvage Project The Construction Area of The Ilisu Dam I: The Iron Age*, Mardin Müze Müdürlüğü, Mardin, 2014.
- Pfälzner 2012:** P. Pfälzner, *Levantine Kingdoms of the Late Bronze Age*, in: D. T. Potts (ed.), *A Companion to the Archaeology of the Ancient Near East*, Wiley-Blackwell, Malden, 2012, p. 770-796.
- Piliposyan 1991:** A. S. Piliposyan, *Raskopki na Noratuskom uchastke stroitelstva Sevanskogo kolektora*, Nauchnaya sessiya, posvyashchennaya itogam polevykh arkheologicheskikh issledovaniy v respublike Armenii (1989-1990): tezisy dokladov, Erevan, 1991, p. 29-31 // A. C. Пилипосян, *Раскопки на Норатуском участке строительства Севанского коллектора*, Научная сессия, посвященная итогам полевых археологических исследований в республике Армении (1989-1990): тезисы докладов, Ереван, 1991, с. 29-31.

- Pizzorno, Darbyshire 2012:** G. H. Pizzorno, G. Darbyshire, *Mapping Gordion*, The Archaeology of Phrygian Gordion, Royal City of Midas, University of Pennsylvania Press, University of Pennsylvania Museum of Archaeology and Anthropology, Philadelphia, 2012, p. 23-38.
- Prag 1989:** A. J. N. W. Prag, *Reconstructing King Midas: a First Report*, *Anatolian Studies* 39, 1989, p. 159-165.
- Puech 2016:** P-F. Puech, *The Face of Gordion with Ears of King Midas*, https://www.academia.edu/36453686/The_Face_of_Gordion_with_Ears_of_King_Midas
- Ricci et alii 2008:** F. Ricci, C. Fornai, V. Tiesler Blos, O. Rickards, S. di Lernia, G. Manzi, *Evidence of artificial cranial deformation from the later prehistory of the Acacus Mts. (southwestern Libya, Central Sahara)*, *International Journal of Osteoarchaeology* 18, 2, 2008, p. 372-391.
- Risdon 1939:** D. L. Risdon, *A Study of the Cranial and Other Human Remains From Palestine Excavated at Tell Duweir (Lachish) by the Wellcome-Marston Archaeological Research Expedition*, *Biometrika* 31, 1/2, 1939, p. 99-166.
- Sauvage 2006:** C. Sauvage, *Warehouses and the Economic System of the City of Ugarit: the Example of the 80 Jar Deposit and Deposit 213 from Minet el-Beida*, *Ugarit Forschungen - Internationales Jahrbuch für die Altertumskunde Syrien Palastinas*, vol. 38, 2006, p. 617-629.
- Schaeffer 1931:** C. F-A. Schaeffer, *Les fouilles de Minet el-Beida et de Ras-Shamra. Deuxième campagne (printemps 1930). Rapport sommaire*, Tome 12, Fascicule 1, 1931, p. 1-14.
- Schaeffer 1936:** C. F-A. Schaeffer, *Missions en Chypre, 1932-1935*, P. Geuthner, Paris, 1936.
- Schaeffer 1939:** C. F-A. Schaeffer, *Ugaritica I: études relatives aux découvertes de Ras Shamra*, Librairie Orientaliste Paul Geuthner, Paris, 1939.
- Schaeffer-Forrer 1979:** C. F-A. Schaeffer-Forrer, *Ras Shamra 1929-1979, par la Mission Archéologique de Ras Shamra*, Maison de l'Orient et de la Méditerranée, Collection Maison de l'Orient (CMO), Hors série no. 3, Lyon, 1979.
- Shulga 2019:** D. P. Shulga, *Kraniologicheskie issledovaniya mogilnika Chaukhu v zone Shelkovogo puti*, *Sibirskiy sbornik* 4, Tobolsk, 2019, p. 63-70 // Д. П. Шульга, *Краниологические исследования могильника Чауху в зоне Шелкового пути*, *Сибирский сборник* 4, Тобольск, 2019, с. 63-70.
- Shulga, Shulga 2020:** P. I. Shulga, D. P. Shulga, *Mogilnik Mokhuchakhan kultury chaukhu v predgoryakh Tyan-Shanya (Sintszyan, Kitay)*, IAET SO RAN, Novosibirsk, 2020 // П. И. Шульга, Д. П. Шульга, *Могильник Мохучахань культуры чауху в предгорьях Тянь-Шаня (Синьцзян, Китай)*, ИАЭТ СО РАН, Новосибирск, 2020.
- Schulte-Campbell 1983a:** C. Schulte-Campbell, *A Late Bronze Age Cypriote from Hala Sultan Tekke and another discussion of cranial deformation*, in: P. Åström, E. Åström, A. Hatziantoniou, K. Niklasson, U. Öbrink (ed.), *Hala Sultan Tekke 8: Excavations 1971-1979*, *Studies in Mediterranean Archaeology* 45 (8), 1983, p. 249-253.
- Schulte-Campbell 1983b:** C. Schulte-Campbell, *The human skeletal remains from Palaepaphos-Skales*, in: V. Karageorghis (ed.), *Palaepaphos-Skales: An Iron Age cemetery in Cyprus*, Universitätsverlag Konstanz, Konstanz, 1983b, p. 439-451.
- Schulte-Campbell 1986:** C. Schulte-Campbell, *Human skeletal remains*, in: I. A. Todd (ed.), *Vasilikos Valley Project 1: The Bronze Age Cemetery in Kalavassos Village*, *Studies in Mediterranean Archaeology* LXXI, 1, Paul Åströms Förlag, Göteborg, 1986, p. 168-179.
- Schwartz 1974:** J. H. Schwartz, *The human remains from Kition and Hala Sultan Tekke: a cultural interpretation*, in: V. Karageorghis (ed.), *Excavations at Kition I. The tombs*, Department of Antiquities, Nicosia, 1974, p. 151-162.
- Simpson 2012:** E. Simpson, *Royal Phrygian Furniture and Fine Wooden Artifacts from Gordion*, in: C. Brian Rose (ed.), *The archaeology of Phrygian Gordion, Royal City of Midas*, Gordion

- special studies 7, University of Pennsylvania Press, University of Pennsylvania Museum of Archaeology and Anthropology, Philadelphia, 2012, p. 149-164.
- Smith 1912:** G. E. Smith, *The Royal Mummies (Catalogue General Des Antiquites Egyptiennes Du Musee Du Caire)*, Imprimerie de l'Institut français d'archéologie orientale, Le Caire, 1912.
- Soto-Heim 1986:** P. Soto-Heim, *Déformation crânienne dans l'Iran ancien*, Bulletins et Mémoires de la Société d'anthropologie de Paris 3, 2, 1986, p. 105-116.
- Svenson 2020:** M. Svenson, *Mortuary practices in LC Cyprus. A Comparative Study between Tombs at Hala Sultan Tekke and other LC Bronze Age Sites in Cyprus*, Master's Thesis in Classical Archaeology and Ancient History, Lund University, Lund, 2020.
- Trinks et alii 2013:** I. Trinks, P. Fischer, K. Löcker, S. Flöry, *Hala Sultan Tekke revisited - archaeological GPR prospection on Cyprus 1980 and 2010/12*, Archaeological Prospection: Proceedings of the 10th International Conference on Archaeological Prospection, Ludwig Boltzmann Institute, Vienna, 2013, p. 285-287.
- Tufnell 1953:** O. Tufnell, *Lachish III (Tell ed-Duweir). Iron Age*, Oxford University Press, London, 1953.
- Ussishkin 2004:** D. Ussishkin, *The Renewed Archaeological Excavations at Lachish (1973-1994)*, Vol. I-V, Emery and Claire Yass Publications in Archaeology, Tel Aviv, 2004.
- Ussishkin 2014:** D. Ussishkin, *Sennacherib's Campaign to Judah: The Archaeological perspective with an emphasis on Lachish and Jerusalem*, in: I. Kalimi, S. Richardson (ed.), *Sennacherib at the Gates of Jerusalem: Story, history and historiography*, Brill, Leiden, Boston, 2014, p. 75-103.
- Vallois 1939:** H. V. Vallois, *Les ossements humains de Sialk. Contribution à l'étude de l'histoire raciale de l'Iran ancien*, Librairie Orientaliste Paul Geuthner, Paris, 1939, p. 113-192.
- Vallois, Ferembach 1962:** H. M. Vallois, D. Ferembach, *Les restes humains de Ras Shamra et de Minet el-Beida: étude anthropologique*, in: C. F. A. Schaeffer, *Ugaritica IV: Découvertes des 18e et 19e campagnes, 1954-1955: fondements préhistoriques d'Ugarit et nouveaux sondages, études anthropologiques, poteries grecques et monnaies islamiques de Ras Shamra et environs*, Paris, Librairie Orientaliste Paul Geuthner, 1962, p. 565-630.
- Wase 1954:** E. B. Wase, *Mycenae 1939-1953. Part VI. The Cyclopean Terrace Building and the deposit of pottery beneath it*, The Annual of the British School at Athens 49, 1954, p. 267-291.
- Yablonskiy 1986:** L. T. Yablonskiy, *K etnogenezu naseleniya Severnoy Turkmenii (mogilnik rannesakskogo vremeni Sakar-chaga 3)*, Sovetskaya etnografiya 5, 1986, p. 45-54 // Л. Т. Яблонский, *К этногенезу населения Северной Туркмении (могилиник раннесакского времени Сакар-чага 3)*, Советская этнография 5, 1986, с. 45-54.
- Young 1958:** R. S. Young, *The Gordion Campaign of 1957: Preliminary Report*, American Journal of Archaeology 62, 2, 1958, p. 139-154.
- Young 1981:** R. S. Young, *Three Great Early Tumuli. The Gordion Excavations Final Reports*, Vol. I, University of Pennsylvania, University Museum, Philadelphia, 1981.
- Zhirov 1940:** E. V. Zhirov, *Ob iskusstvennoy deformatsii golovy*, Kratkie soobshcheniya instituta istorii materialnoy kultury VIII, 1940, p. 81-88 // Е. В. Жиров, *Об искусственной деформации головы*, Краткие сообщения института истории материальной культуры VIII, 1940, с. 81-88.

