

Un nou tip de amforă atestat în *Barbaricum*-ul de la est de Carpați. Amfora de tip Forlimpopoli descoperită la Polocin

Ștefan Honcu¹

Rezumat. Scopul prezentei note este de a introduce în circuitul științific o amforă romană, de tip Forlimpopoli, descoperită la Polocin, într-o locuință aparținând culturii Sântana de Mureș-Cerneahov. Amfora era produsă în partea de vest a Imperiului Roman și era folosită pentru transportul vinului. Acest tip de amforă, atestat pentru prima dată în zona est-carpatică, poate fi datat încă din prima jumătate a secolului al IV-lea d. Hr.

Cuvinte cheie: Polocin, locuință, secolul al IV-lea, amfora Forlimpopoli, comerț, cultura Sântana de Mureș-Cerneahov.

A new type of amphora attested in *Barbaricum* in the east Carpathian area. The Forlimpopoli type amphora discovered at Polocin. The aim of the present note is to introduce to the scientific circuit a Roman amphora, of the Forlimpopoli type, discovered at Polocin, in a dwelling belonging to the Sântana de Mureș-Cerneahov culture. The amphora was produced in the western part of the Roman Empire and was used to transport wine. This type of amphora, attested for the first time in the eastern Carpathian area, can be dated back to the first half of the 4th century AD.

Key words: Polocin, dwelling, 4th century, Forlimpopoli amphora, trade, Sântana de Mureș-Cerneahov Culture.

.....

Prin cercetările arheologice efectuate în punctul „Călălboaia”, situat la cca. 400 m vest de necropolele Pogonești-„La Movilă” și Polocin-„Islaz”, în partea dreaptă a râului Tutova, pe prima terasă a acestuia, a fost identificată așezarea atribuită culturii Sântana de Mureș-Cerneahov (Mamalaucă 2018a). În campania arheologică din anul 2013, în secțiunea S1, locuința L1, a fost descoperită o amforă

¹ Institutul de Arheologie, Academia Română Filiala Iași, stefanhoncu@yahoo.com.



romană (Mamalaucă 2018a, p. 144, pl. 13/1), menționată sumar în cadrul unui studiu publicat în anul 2018 (Mamalaucă 2018a). În cele ce urmează vom discuta acest gen de recipient, urmărind să-l încadrăm tipologic și cronologic, pentru ca la final să identificăm produsul transportat de amfora în discuție.

Amfora s-a păstrat în stare fragmentară, în locuință fiind descoperită doar partea superioară a acesteia, arșă secundar. Pasta este grosieră, de culoare cărămizie, cu mica argintie și foarte mult calcar în compoziție. Recipientul are gura medie, cu buza rotunjită și răsfrântă. Gâtul este cilindric, iar corpul ovoidal. Toarele sunt lamelare în secțiune, cu șanțuri pe partea exterioară, fiind prinse de gât și de zona diametrului maxim (**Pl. I/1-2**). Amfora a fost descoperită împreună cu o fibulă (tip *Almgren grupa VII, seria I*), un obiect de metal, o verigă de fier, un obiect de bronz, fragmente ceramice lucrate cu mâna și la roată (oale, castroane) și o monedă de la împăratul Septimius Severus (Mamalaucă 2018a).

Amfora de tip Forlimpopoli se caracterizează prin buza rotunjită, în formă de inel, răsfrântă, un corp ovoid, prevăzut cu nervuri exterioare și o bază plată (tipul A1, B, C) ori ușor concavă (A2, D1-2, E). Pasta este fină, de culoare bej-roz, ce tinde, uneori, spre cărămiziu sau oranj. Bazându-se pe forma atașelor, a buzei, dar și a bazei, au fost evidențiate patru tipuri (A, B, C, D), cât și unele variante ale acestora (A1 - A2 și D1 - D2). Un al cincilea tip, tipul E, este caracterizat printr-o buză rotunjită, iar gura este sub forma unei pâlnii. Producția amforelor Forlimpopoli se situează între jumătatea secolului I d. Hr. și veacul al III-lea d. Hr., la Forum Popili.

Exemplarul descris de noi prezintă unele particularități față de cele publicate până acum în literatura de specialitate. Astfel, din punct de vedere tipologic, aceasta nu se încadrează în niciunul dintre tipurile descrise de către T. Aldini. Cel mai probabil, aceasta reprezintă o variantă nouă atestată în zona de nord a Mării Negre, în *Barbaricum*, la Komariv. Amforele de tipul Forlimpopoli constituie majoritatea absolută (aproximativ 90%) din importurile ce au fost descoperite pe parcursul veacului al III-lea și al celui următor în această așezare (Didenko 2016, p. 244, fig. 1, fig. 3/3-4). Tot din același areal recipiente similare au fost aflate la Chaush, în necropola sarmatică, în tumulul 5, mormântul 1 (Simonenko 2011, p. 147-148, fig. 88/5, fig. 89; Didenko 2016, p. 244, fig. 2/4). La Kaminna, în necropola tumulară (tumulul 2) a fost aflată o astfel de amforă aproape completă - îi lipsește doar buza (Didenko 2016, p. 244, fig. 3/2, tumulul 3).

Amforele de tip Forlimpopoli sunt întâlnite și în nordul Mării Negre, la Tanais (Paczyńska, Naumenko 2004). Acestea au fost aflate într-un complex închis, datat în prima jumătate a secolului al III-lea d. Hr., dar posibilitatea apariției acestora mai devreme, în veacul anterior, nu este exclusă (Paczyńska, Naumenko 2004, p. 311). Recipientele descoperite aici au fost împărțite în două variante (Paczyńska, Naumenko 2004, p. 311, fig. 5).

În provincia Moesia Inferior acest tip de amforă apare în necropola de la Tomis, într-un mormânt de incinerare. Autorii descoperirii o datează în secolul I d. Hr., pe baza asocierii cu celelalte obiecte depuse în mormânt, fără a oferi alte detalii (Lungu, Chera 1986, p. 92, M 25, pl. VI/63). La Troesmis, tipul de amforă Forlimpopoli a fost aflat într-un nivel arheologic datat cu monede de la împărații Septimius Severus – Elagabalus (Opaiț 1980, p. 304, tipul VII, pl. VIII/1, XIV/1). La Noviodunum a fost descoperită o amforă aproape completă, îi lipsește baza, într-o groapă menajeră, în exteriorul cetății, împreună cu alte artefacte romane timpurii (Honcu, Stănică 2019, p. 207-209, 218, cat. nr. 1, fig. 2/1). Recipientul a fost încadrat în tipul D1 și datat în primul sfert al secolului al III-lea d. Hr. (Honcu, Stănică 2019, p. 216).

Astfel de amfore au fost descoperite și în castrul legionar de la Novae (Dyczek 2001, p. 78-81, tipul 5), fără însă a avea alte detalii privind încadrarea tipologică a acestora. Ele mai sunt întâlnite, de asemenea, la Sexaginta Prista – Batin (tipul A respectiv varianta A1) și Odessos – tipul C – (în Moesia Inferior), precum și la Karnobat (același tip produs la Santarcangelo di Romagna) și Apollonia Pontica (tipul C), în provincia Thracia (Dobrevă 2008, poster; Dobrevă 2017, p. 296-297).

În Dacia acest gen de amfore a fost identificat la Tibiscum (Ardeț 2000, p. 489, abb. 2/4) (tipul D ?), în castrul de la Pojejena (tipul D), unde este datat în a doua jumătate a secolului al II-lea d. Hr. (Ardeț 2000, p. 489, abb. 2/6). Acestea apar, de asemenea, la Romula, Gaganæ și Tihău (Ardeț 2006, p. 72, tipul 1.d, pl. VI/59 (Romula), pl. VII/64 (Gaganæ) și pl. VII/67 (Tihău)). În provincia Moesia Superior amfora de tip Forlimpopoli a fost găsită la Diana, Pontes, Singidunum, Transdierna și Viminacium (Bjelajac 1996, p. 22-25, tipul III, fig. 4), fiind datată de-a lungul a trei secole (II-IV d. Hr.) (Bjelajac 1996, p. 23).

La Ostia (Panella 1973, p. 624, cat. no. 41, 632, no. 41; vezi, mai nou, Rizzo 2014, p. 128-129, tipul Ostia I452/IV 442) tipul de amforă Forlimpopoli a fost descoperit în contexte datate la începutul veacului al III-lea, dar și în nivele arheologice încadrate până la sfârșitul secolului al IV-lea d. Hr. (Riley 1979, p. 197). Acest tip de amforă apare, rar, și la Benghazi (Riley 1979, p. 197, MRA 13, fig. 85/256; Peacock, Williams 1986, p. 180-181, class 42, fig. 99), fiind găsită într-un complex datat la jumătatea secolului al III-lea d. Hr. (Riley 1979, p. 197). La Knossos acest gen de amfore se datează la începutul secolului al II-lea d. Hr., fiind încadrate de autor în tipul 7 (Hayes 1983, p. 145, fig. 33-5). În Agora Ateniană tipul de amfore Forlimpopoli a fost descoperit în contexte arheologice din prima jumătate a veacului al III-lea d. Hr. (Robinson 1956, p. 69, K114, pl. 15/K114).

Atestarea acestui tip de amforă în *Barbaricum*-ul de la est de Munții Carpați reprezintă o noutate în cadrul descoperirilor din acest areal. Aflarea acesteia în așezarea de tip Sântana de Mureș-Cerneahov de la Polocin scoate în evidență

importanța acestui sit din două puncte de vedere. În primul rând, ne relevă contactele economice avute de această așezare cu lumea romană situată la sud de Dunăre, prin intermediul cărora recipientul a pătruns în acest spațiu, iar în al doilea rând ne indică posibilitatea existenței, în acest sit, a unui centru de putere ori prezența unui personaj influent în cadrul comunității locale. Această din urmă idee poate fi susținută și de găsirea unor artefacte importante, provenite din lumea romană, cum ar fi o mărgică din sticlă decorată cu chipuri umane (Mamalaucă 2018, p. 67-68, M14, pl. 171/10, inv. 9397). Piesa are formă sferică, cu două chipuri umane gravate pe fond albastru, la care se mai adaugă alte 24 de registre încrustate, de forme rectangulare, din care 11 pe fond verde închis, având în mijloc o floare, și zece registre pe fond albastru, cu floare de colț pe mijloc. La acestea se mai adaugă încă unul, de formă trapezoidală, în care, pe fond galben, sunt gravate mai multe pătrățele de culoare verde, sub forma unei table de șah (Mamalaucă 2018, p. 68, cat. nr. 10, pl. 171/10). Această mărgică poate fi considerată un dar oferit de către Imperiul roman târziu, prin împăratul aflat atunci la conducerea sa², unei căpetenii locale. Alte descoperiri de astfel de mărgeli au fost făcute la Bârlad „Valea Seacă” (Mamalaucă 2018, p. 266) și la Bursuceni, Republica Moldova (Postică 2014). Gh. Postică este de părere că astfel de mărgeli au pătruns în zona barbară, probabil, ca dar pentru o căpetenie locală, după tratatul de pace încheiat după anul 333 (Postică 2014, p. 356).

Revenind la amfora discutată în rândurile de față, considerăm că aceasta a fost produsă într-un atelier diferit de cele știute până acum din zona de nord a Italiei. Produsul transportat de aceasta era vinul. Acest lucru este demonstrat de pasta grosieră a amforei (**Pl. I/3**) care este de culoare cărămizie, cu mica argintie, oxid de fier (?) și foarte mult calcar în compoziție, dar și de încadrarea cronologică a acesteia, cel mai probabil, în prima jumătate a secolului al IV-lea d. Hr. Din punct de vedere morfologic, recipientul poate fi încadrat într-un tip nou ce are bune analogii în zona de nord a Mării Negre la Chaush. Amfora descoperită în tumulul de la Chaush are gura rotunjită, ușor răsfrântă, cu toarte frânte, ușor supraînălțate, lamelare în secțiune, cu două șanțuri longitudinale. Gâtul este cilindric, corpul ovoidal, canelat, se termină într-o bază mică, tubulară (**Pl. II/1-4**).

În încheiere considerăm că informațiile desprinse din rândurile de mai sus vor contribui, pe de o parte, la îmbogățirea repertoriului amforelor descoperite în teritoriul est-carpatic, iar pe de altă parte vor completa schema tipologică și cronologică a amforelor încadrate în tipul Forlimpopoli.

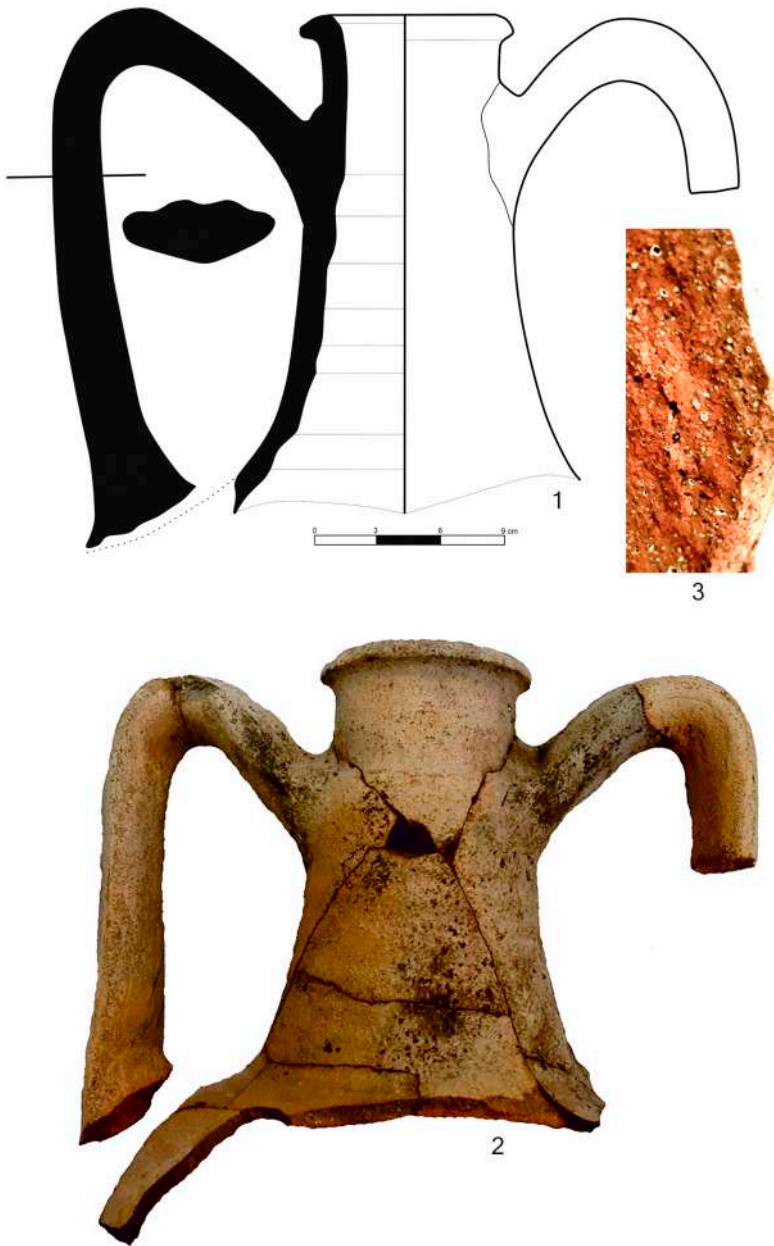
² Pentru discuții privind difuzarea acestor mărgeli în lumea barbară aflată la est de Carpați, vezi Postică 2014, cu bibliografia citată.

Acest articol a fost elaborat cu sprijinul unui grant acordat de Ministerul Educației și Cercetării, CNCS-UEFISCDI, în cadrul proiectului cu numărul PN-III-P1-1.1-TE-2019-0783.

Bibliografie

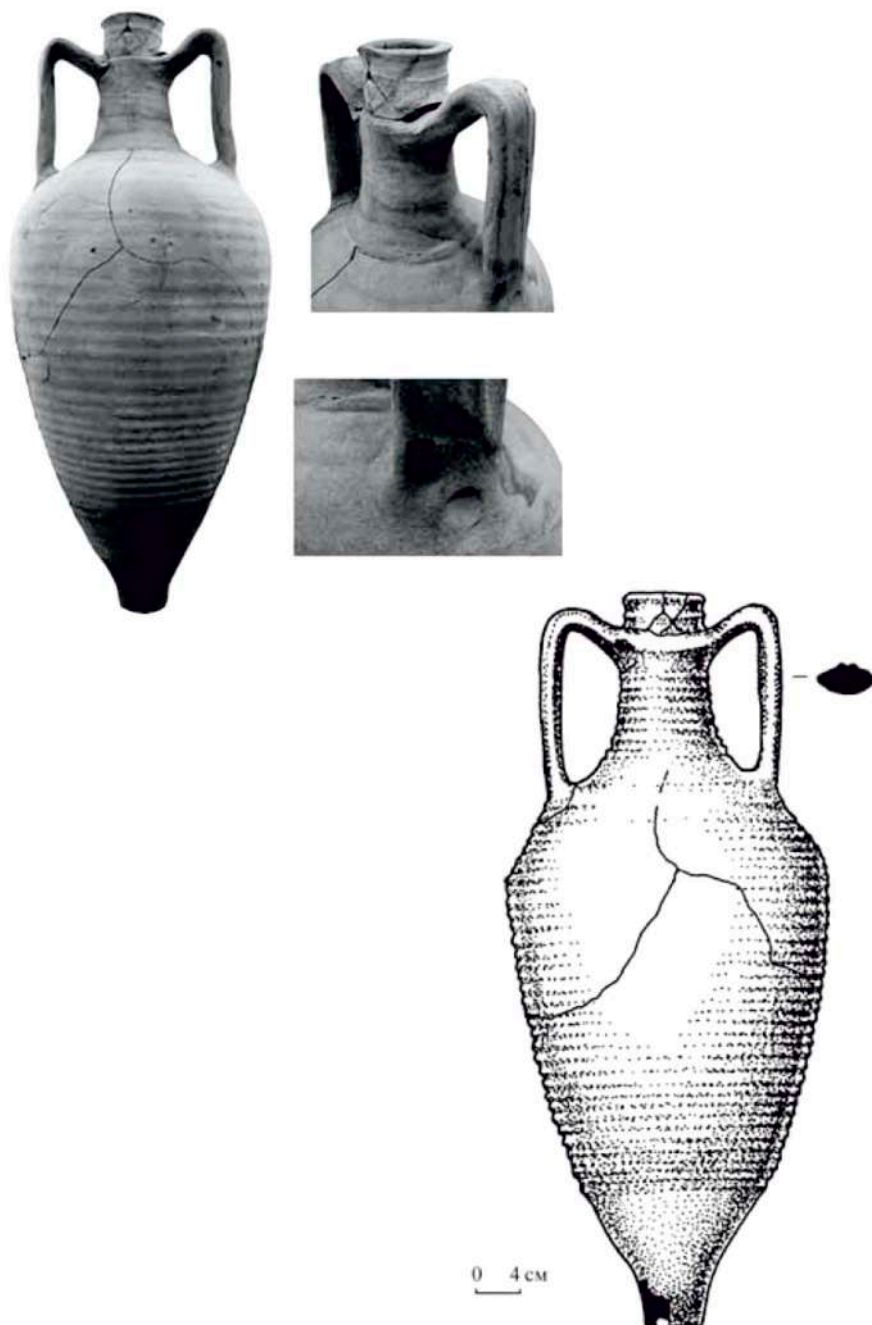
- Ardeț 2000:** A. Ardeț, *Römische amphoren aus spanien und italien in Dakien*, Rei Cretarie Romanae Fautorum Acta 36, 2000, p. 487-489.
- Ardeț 2006:** A. Ardeț, *Amforele din Dacia romană*, Timișoara, 2006.
- Bjelajac 1996:** L. Bjelajac, *Amfore gornjo mezijskog Podunavlja*, Poslzd 30, Belgrade.
- Didenko 2016:** S. Didenko, *Amfory typu Forlimpopoli v Severnom Prychornomor'yi (Forlimpopoli amphorae in the Northern Black Sea Region)*, Eminak 4, 2016, p. 242-250 // С. Диденко, *Амфоры типа Форлимпополи в Северном Причерноморье*, Емінак 4, 2016, с. 242-250.
- Dobрева 2008:** D. Dobрева, *Anfore a fondo piatto dalla Bulgaria: alcuni casi di studio*, in: *Officine per la produzione di ceramica e vetro in epoca romana*, Produzione e commercio nella regione adriatica, Atti del Colloquio archeologico internazionale, 23-24 Ottobre 2008, Crikvenica, Croazia, poster.
- Dobрева 2017:** D. Dobрева, *Tra oriente e occidente dinamiche commerciali in Moesia Inferior e Thracia in epoca romana* dati delle anfore, *Antenor Quaderni* 42, 2017.
- Dyczek 2001:** P. Dyczek, *Roman amphorae of the 1st - 3rd centuries AD found on the Lower Danube*, Warszawa, 2001.
- Hayes 1983:** J. W. Hayes, *The villa Dionysos Excavations, Knossos: The Pottery*, The Annual of the British School at Athens 78, 1983, p. 97-169.
- Honcu, Stănică 2019:** Șt. Honcu, A. D. Stănică, *Roman Amphorae discovered at the Headquarters of Noviodunum on the Lower Danube*, în: L. Mihăilescu-Birliba, W. Spickermann (Eds.), *Roman Army and Local Society in the Limes Provinces of the Roman Empire*, Verlag Marie Leidorf, Rahden/Westfalia, 2019, p. 205-227.
- Lungu, Chera 1986:** V. Lungu, C-tin. Chera, *Contribuții la cunoașterea complexelor funerare de incinerare cu rug-busta de epocă elenistică și romană de la Tomis*, Pontica 19, 1986, p. 89-114.
- Mamalaucă 2018:** M. Mamalaucă, *Descoperiri din perioada Antichității târzii în podișul Central Moldovenesc. Necropolele de la Bogdănești-Fălciu, Pogonești și Polocin*, Iași, 2018.
- Mamalaucă 2018a:** M. Mamalaucă, *Așezarea din sec. IV d. Chr. de la Polocin (com. Pogonești, jud. Vaslui – Campania 2013)*, Acta Musei Tutovensis. Istorie veche și arheologie XIV, 2018, p. 137-164.
- Opaiț 1980:** A. Opaiț, *Considerații preliminare asupra amforelor romane si romano-bizantine din Dobrogea*, Peuce. Studii și cercetări de istorie și arheologie 8, 1980, p. 291-327.
- Paczyńska, Naumenko 2004:** K. Paczyńska, S. A. Naumenko, *Forlimpopoli amphorae at Tanais in the Second and third centuries AD*, în: J. Eiring, J. Lund (Eds.), *Transport Amphorae and Trade in the Eastern Mediterranean. Acts of the International Colloquium at the Danish Institute at Athens, September 26-29, 2002*, Athens: The Danish Institute at Athens, 2004, p. 309-312.
- Panella 1973:** C. Panella, *Anfore*, în: A. Carandini, C. Panella (Eds.), *Ostia III. Le Terme del Nuotatore. Studi Misc. 21*, Roma, 1973, p. 463-633.
- Peacock, Williams 1986:** D. P. S. Peacock, D. F. Williams, *Amphorae and the Roman economy: a introductory guide*, London/New York, 1986.

- Postică 2014:** Gh. Postică, *Perla cu portretele miniaturale în mozaic ale împăraților romani Constantin Cel Mare, Constantinus II și Constanțius II descoperită la Bursuceni, Republica Moldova*, Tyragetia, S.N. VIII [XXIII], 1, 2014, p. 347-362.
- Riley 1979:** J. A. Riley, *The coarse pottery from Benghazi in Excavations at Sidi Khrebish, Benghazi (Berenice)*. II, în: J. A. Lloyd (Ed.), *Supplements to Libya Antiqua* 5, Department of Antiquities, Tripoli, 1979, p. 91-497.
- Rizzo 2014:** G. Rizzo, *Le anfore, Ostia e i commerci mediterranei*, în: C. Panella, G. Rizzo (Eds.), *Ostia VI. Le terme del noutatore. Studi miscellanei* 38, Roma, 2014, p. 73-481.
- Robinson 1959:** H. S. Robinson, *The Athenian Agora, V. Pottery of the Roman Period. Chronology*, New Jersey, 1959.
- Simonenko 2011:** A. V. Simonenko, *Rimskiiy import u sarmatov severnogo prichernomor'ya*, St. Petersburg, 2011.



Pl. I. Amforă de tipul Forlimpopoli descoperită în aşezarea Sântana de Mureş-Cerneahov de la Polocin. 1. Desen; 2. Fotografie; 3. Foto pastă

Pl. I. Forlimpopoli type amphora discovered in the settlement of Sântana de Mureş-Cerneahov from Polocin. 1. Drawing; 2. Photo; 3. Photo of the clay



Pl. II. 1-3. Amforă Forlimpopoli descoperită la Chaush (după Simonenko 2011)
Pl. II. 1-3. Forlimpopoli type amphora discovered at Chaush (after Simonenko 2011)