

Notă asupra cercetărilor arheologice realizate de Constantin S. Nicolăescu-Plopșor în movilele funerare de la Perișor și Plenița (județul Dolj)¹

Bianca Preda-Bălănică^{2*}, Marius Bâsceanu³,
Angela Simalcsik⁴, Daniel Garvăn⁵

Rezumat. În anii '20 ai secolului trecut, arheologul C. S. Nicolăescu-Plopșor a cercetat o serie de movile funerare în zona de câmpie a Olteniei, în localitățile Plenița și Perișor din județul Dolj. În timp ce săpăturile de la Plenița au fost publicate, descoperirile de la Perișor au fost doar menționate în literatura de specialitate, fără a fi prezentate în detaliu. Recent, raportul săpăturilor arheologice de la Perișor, redactat de C. S. Nicolăescu-Plopșor și adresat prefecturii județului Dolj, a fost descoperit în arhiva Muzeului Olteniei Craiova. Publicarea textului acestui raport, însoțit de prezenta notă, are scopul de a introduce informațiile privind descoperirile de la Perișor în circuitul științific. În plus, în colecția Muzeului Olteniei Craiova s-au păstrat resturi osteologice umane ce provin din săpăturile efectuate în localitatea Plenița, asupra cărora aducem clarificări de ordin arheologic și bioantropologic.

Cuvinte cheie: tumuli; morminte; Oltenia; Iamnaia; arhive.

Note on the archaeological excavations conducted by Constantin S. Nicolăescu-Plopșor in burial mounds in Perișor and Plenița (Dolj County). In the 20s of the last century, archaeologist C. S. Nicolăescu-Plopșor investigated a series of burial mounds in the plain area of Oltenia, in Plenița and Perișor localities, in Dolj County. While excavations from Plenița were published, the discoveries from Perișor were only briefly mentioned in archaeological literature, without being presented in detail. Recently, the report of archaeological excavations from Perișor, written by C. S. Nicolăescu-Plopșor and addressed to the prefecture of Dolj

¹ Acest text este însoțit de raportul referitor la cercetările arheologice din Perișor, Dolj, redactat de Constantin S. Nicolăescu-Plopșor. Recomandăm parcurgerea ambelor studii, în ordinea stabilită în cuprinsul revistei.

² Departamentul de Culturi, Universitatea din Helsinki, Helsinki, Finlanda; bianca.preda@helsinki.fi.

³ Secția Istorie-Arheologie, Muzeul Olteniei Craiova, Craiova, România; mariusbasceanu@yahoo.com.

⁴ Rezervația Cultural-Naturală „Orheiul Vechi”, Republica Moldova; Centrul de Cercetări Antropologice „Olga Necrasov”, Academia Română – Filiala Iași, Iași, România; Centrul de Arheologie „Ion Niculiță”, Universitatea de Stat din Moldova, Chișinău, Republica Moldova; Institutul de Cercetări Bioarheologice și Etnoculturale, Chișinău, Republica Moldova; angellisimal@gmail.com.

⁵ Muzeul Județean Buzău, Buzău, România; daniel.garvan@gmail.com.

* Autor corespondent: bianca.preda@helsinki.fi.



County, was discovered in the Oltenia Museum of Craiova archive. The publication of this report, accompanied by this note, aims to introduce information regarding the discoveries from Perișor into the scholarly literature. Additionally, human osteological remains originating from the excavations conducted in Plenița were preserved in the Oltenia Museum of Craiova collection, for which archaeological and bioanthropological clarifications were provided.

Keywords: burial mounds; graves; Oltenia; Yamnaya; archives.

.....

I. Introducere

Cercetarea arheologică a movilelor funerare datând din mileniile al IV-lea și al III-lea î. Hr. a cunoscut o intensificare semnificativă în România în ultimele două decenii. Aceasta a fost favorizată de factori precum adoptarea unei legislații moderne care prevede descărcarea de sarcină arheologică a terenurilor cu patrimoniu arheologic înainte de începerea unor lucrări de construcție, dezvoltarea infrastructurii și a economiei, precum și un interes sporit din partea comunității științifice naționale și internaționale ca urmare a dezvoltării oportunităților de cercetare interdisciplinară. Astfel, trebuie menționate săpăturile preventive intensive efectuate în județul Prahova, în nordul Munteniei (Frînculeasa 2019; 2020a; 2020b; 2021; Frînculeasa, Preda, Heyd 2015; Frînculeasa *et alii* 2013; 2014; 2018; 2019a; 2019b; 2020; 2021; 2022; 2023a; 2023b), în Dobrogea (Schuster *et alii* 2011a; 2011b; Ailincăi *et alii* 2014; 2016; Ștefan *et alii* 2023), în Transilvania (Diaconescu, Tincu 2016; Diaconescu 2020; Gogâltan 2021; Ciugudean *et alii* 2023) și în Moldova (Boghian *et alii* 2016; 2021; Bolohan, Lazanu 2018; Boghian, Enea, Simalcsik 2021; Enea *et alii* 2021; 2022; Jugănar, Parnic, Adamescu 2023).

Această tendință nu a cuprins însă și regiunea Olteniei, unde movilele din zona de câmpie, datând din mileniile al IV-lea și al III-lea î. Hr., nu au mai fost abordate prin săpături arheologice din anii '50 ai secolului trecut. În ciuda acestui aspect, în cadrul unui demers recent de reevaluare a acestor monumente funerare la vest de Râul Olt, ne-am străduit să compensăm lipsa cercetărilor recente și să îmbogățim informațiile disponibile prin valorificarea săpăturilor arheologice mai vechi. Astfel, am organizat informația existentă, am introdus în literatura științifică informații și ilustrații inedite din arhiva Muzeului Olteniei Craiova și am abordat interdisciplinar materialul arheologic disponibil, realizând analiza compozițională a artefactelor metalice și datarea radiocarbon a resturilor osteologice umane provenite din morminte (Preda-Bălănică *et alii* 2023). Prin prezenta notă, aducem o completare informațiilor redată în raportul redactat de C. S. Nicolăescu-Ploșor privind cercetările arheologice efectuate în cinci movile funerare din localitatea Perișor (jud. Dolj), raport publicat în acest volum, dar și clarificări cu privire la cele câteva fragmente osteologice umane provenind de la Plenița (jud. Dolj), ce au fost identificate recent în colecția Muzeului Olteniei Craiova.

II.1. Cercetări în arhiva Muzeului Olteniei Craiova⁶

În vara anului 1927, arheologul C. S. Nicolăescu-Plopșor a cercetat cinci movile funerare în zona de câmpie dintre localitățile Giubega și Perișor, județul Dolj, însă informațiile despre aceste săpături au rămas limitate în literatura arheologică până în prezent. Într-un studiu de sinteză publicat în anii '60, care a rămas relevant timp de decenii pentru problematica tumulilor funerari din epoca bronzului prin informațiile inedite pe care le conținea, V. Zirra preciza faptul că C. S. Nicolăescu-Plopșor a cercetat parțial cinci movile funerare din grupa *Măgurilor înșirate* (Zirra 1960, p. 126). Autorul mai menționa că într-una dintre movile au fost cercetate două morminte cu ocră, în timp ce fiecare dintre celelalte patru movile conținea câte un mormânt cu ocră. Am reluat parțial discuția cu privire la aceste descoperiri în analiza recentă a tumulilor funerari din zona de câmpie a Olteniei (Preda-Bălănică *et alii* 2023).

Ulterior, am descoperit în arhiva Muzeului Olteniei Craiova o serie de documente referitoare la aceste cercetări, după cum urmează: o cerere a arheologului C. S. Nicolăescu-Plopșor, datată 29 iulie 1927 și adresată prefectului județului Dolj, prin care solicita sprijinul autorităților locale pentru buna desfășurare a săpăturilor arheologice care abordau o movilă funerară situată între localitățile Giubega și Perișor (Dosar nr. inv. 1bis, fila 1) (PI. V), un raport al rezultatelor cercetărilor efectuate (PI. VI-VII, VIII/1) (Dosar nr. inv. 1bis, filele 10-14) (Nicolăescu-Plopșor 1927a), precum și un memoriu privind cheltuielile pentru realizarea săpăturilor și statele de plată ale muncitorilor (PI. VIII/2-4, IX/1-3) (Dosar nr. inv. 2, filele 90-95) (Nicolăescu-Plopșor 1927b). Textul original al raportului este publicat ca un articol de sine stătător în acest volum, iar prezentul studiu reprezintă un comentariu pe marginea acestuia. Cheltuielile totale au cuprins plata unui fotograf, căruia îi datorăm cele câteva fotografii existente din timpul săpăturilor, plata muncitorilor, materialul necesar confecționării unei cutii din lemn, care a fost utilizată la prelevarea *in situ* și transportul defunctului din movila II la Muzeul Regional de Antichități și Etnografie al Județului Dolj, precum și transportul în diverse ocazii și masa cercetătorului (PI. VIII/2). Acestui memoriu i-au fost atașate factura pentru plata scândurilor, însă aceasta nu s-a păstrat în dosar, precum și statele de plată ale muncitorilor, care s-au păstrat (PI. VIII/3-4; IX/1-3). De asemenea, din această perioadă există o adresă emisă de prefectul județului Dolj în data de 25 august

⁶ Arhiva muzeului conține, de asemenea, un raport din 23 august 1927 despre o descoperire funerară realizată în Plenița, în mahalaua Bovinari, în curtea locuitorului Ilie Milovan (Arhiva Muzeului Olteniei, Dosar nr. inv. 1bis, fila 20). C. S. Nicolăescu-Plopșor nota: „Întreadevăr săpându-se pământul pentru țigla, s'a descoperit într'o movilă puțină înaltă, dar întinsă, movilă ce abia se cunoaște, un schelet de om tânăr așezat închircit cu genunghi strănși într'o groapă mică. Am ridicat pentru despărțirea antropologică oasele craniului și pentru despărțirea arhiologică un vâscior și patru fragmente ceramice pe care le-am depus la muzeu.” Din această descriere sumară nu putem extrage suficiente informații pentru a ne putea pronunța cu privire la datarea complexului funerar. De asemenea, nu am descoperit în colecția Muzeului Olteniei Craiova vasul sau fragmentele ceramice menționate.

1927, prin care îi solicita cercetătorului C. S. Nicolăescu-Plopșor să întreprindă săpăturile arheologice în prezența autorităților locale din comunele pe teritoriul cărora se aflau siturile cercetate (Pl. IX/4) (Dosar nr. 27, fila 363).

II.2. Cercetările arheologice în movilele funerare de la Perișor (jud. Dolj)

Săpăturile arheologice de la Perișor s-au derulat într-un interval de timp relativ scurt, în cinci zile, între 31 iulie și 4 august 1927. Din statele de plată reiese că în prima zi de săpătură au lucrat 11 muncitori, în a doua zi 14 muncitori, iar în ultimele trei zile câte 12 muncitori (Pl. VIII/3-4; IX/1-3). Dintre cele cinci movile funerare cercetate, doar localizarea *Măgurii Cerbului* este ușor de identificat, aceasta fiind marcată pe mai multe generații de hărți (Pl. I/1-3; II/1). Cu privire la celelalte patru movile, autorul menționează doar că se aflau *în linie nu tocmai dreaptă în direcția Răsărit*. Pe planurile directe de tragere sunt marcate mai multe movile funerare la est de *Măgura Cerbului* (Pl. II/1), însă nu dispunem de suficiente informații pentru a identifica dacă C. S. Nicolăescu-Plopșor le-a cercetat pe acestea sau alte movile. De altfel, *Măgura Cerbului* era o movilă de dimensiuni impresionante, având 40 m diametru și 4 m înălțime (Pl. II/2; Pl. III/1), în timp ce restul movilelor erau mai mici, cu diametre de aproximativ 30 m și înălțimi cuprinse între 1 și 1,5 m, fiind deci posibil să nu apară marcate pe hărți. Resursele limitate de care dispunea arheologul au determinat o strategie de săpătură care s-a concentrat pe zonele centrale ale movilelor, pentru a descoperi mormintele primare, aspect încă vizibil la *Măgura Cerbului* (Pl. II/3). Movilele II, III, IV și V au fost cercetate prin secțiuni cu dimensiunile de 2×4 m, orientate N-S.

În total, în cele cinci movile au fost descoperite șase complexe funerare, două în *Măgura Cerbului* și câte un mormânt în celelalte patru. De asemenea, în mantaua *Măgurii Cerbului* au fost descoperite fragmente ceramice, dintre care unul decorat în manieră Coțofeni, probabil provenind din pământul utilizat la ridicarea movilei. Ritualul funerar, deși nu este descris în detaliu pentru fiecare mormânt, prezintă caracteristicile generale tipice comunităților Iamnaia (Tab. 1) (Preda-Bălănică, Frînculeasa, Heyd 2020, p. 87-89). Astfel, gropile mormintelor de la *Măgura Cerbului* fuseseră acoperite cu capace din lemn. Mai mult, în mormântul secundar (M.1) au fost observate urmele unor materii vegetale depuse deasupra capacului din lemn, iar în mormântul primar (M.2), urmele unei rogojini vegetale vopsite cu dungi negre. Defuncții fuseseră depuși în decubit dorsal cu genunchii inițial ridicați, care au căzut ulterior pe partea stângă (M.2/*Măgura Cerbului*; M.1/Movila II; M.1/Movila III; M.1/Movila IV) și mai rar pe partea dreaptă (M.1/*Măgura Cerbului*; M.1/Movila V). Orientarea este menționată doar pentru M.1 din *Măgura Cerbului* și M.1 din Movila II și indica direcția vest-est. Prezența ocrului, în special pe oasele craniilor defuncților, a fost atestată în ambele morminte de la *Măgura*

Cerbului și în mormintele din movilele IV și V. Individul din Movila IV avea, de asemenea, un bulgăre de ocru depus pe fundul gropii, în stânga craniului.

Fotografiile realizate în timpul cercetărilor prezintă trei complexe funerare, existând însă anumite discrepanțe între descrierea mormintelor și documentația fotografică. Astfel, autorul precizează faptul că scheletul din M.1 din Movila II, cu genunchii căzuți către partea stângă, a fost ridicat și dus la Muzeul Regional al Doljului, însă în fotografie poate fi observat un individ cu genunchii pe partea dreaptă pregătit pentru transport.⁷ Individul reprezentat în **Pl. IV/3** se potrivește descrierii M.1 din Movila V, iar individul reprezentat în **Pl. IV/2** ar putea proveni din mormintele M.2 din *Măgura Cerbului*, M.1 din Movila II sau M.1 din Movila III. În lipsa unor informații mai concise, corelarea imaginilor cu complexele funerare cercetate trebuie privită cu rezerve. Inventare funerare au fost descoperite doar în M.1 și M.2 de la *Măgura Cerbului*, constând din câte un inel de buclă spiralic. În colecția Muzeului Olteniei Craiova se păstrează un singur inel de buclă din acest sit, provenind cel mai probabil din M.2 (**Pl. IV/1**), deoarece autorul menționează faptul că artefactul din M.1 se afla într-o stare de conservare foarte precară. Analizele metalografice au indicat că inelul de buclă care se conservă a fost confecționat din argint (Preda-Bălănică *et alii* 2023, Tab. 3).

Analize bioantropologice ale resturilor osteologice descoperite în movilele funerare de la Perișor lipsesc, singurele informații de care dispunem sunt observațiile făcute de arheolog pe teren. Astfel, cu excepția mormântului central din Movila IV, care a aparținut unui individ subadult cu vârsta estimată de 8-10 ani, restul defuncțiilor erau adulți. De asemenea, lipsesc informațiile despre sexul biologic al indivizilor. Deși autorul precizează că oasele au fost prelevate și transportate la muzeu, până în prezent nu am descoperit resturi osteologice umane provenind de la Perișor în depozitul Muzeului Olteniei Craiova. Mormântul central din movila II a fost prelevat *in situ* și a făcut parte din expoziția muzeului, alături de M.1 de la Plenița - *Măgura din via lui Ion St. Bârțan*, timp de mai multe decenii. Nu deținem informații cu privire la momentul în care resturile osteologice au fost îndepărtate din expoziția muzeului, însă la reorganizarea efectuată în anii '70 acestea nu mai erau prezente. De asemenea, locul de depozitare al oaselor după scoaterea din expoziție rămâne necunoscut. Mai mult, instituția și-a mutat sediul în mai multe ocazii de-a lungul timpului, aspect ce a afectat modul în care a fost gestionată evidența patrimoniului. În perioada în care au fost realizate cercetările de la Plenița și Perișor expoziția era organizată în subsolul instituției Prefecturii, în Palatul Administrativ. În anii '30 ai secolului trecut muzeul s-a mutat la Casa Băniei, iar din anul 1948 în fostul local al Școlii Madona Dudu, unde funcționează și în prezent.

⁷ Individul este depus într-o poziție similară celei reprezentate în desenul scheletului de la Plenița-*Măgura din via lui Ion St. Bârțan*, însă fotografia este publicată ca fiind de la Perișor (Nicolăescu-Plopșor 1923b, fig. 2; Demetrescu, Nicolăescu-Plopșor 1933, fig. 20-21).

Mormânt/ Movilă	Poziție în movilă	Poziție defunct	Orientare	Ocru	Inventar	Vârstă
M.1/Movila I	Secundar	Decubit dorsal, genunchii spre dreapta	V-E	×	Inel buclă	Adult
M.2/Movila I	Primar	Decubit dorsal, genunchii spre stânga	-	×	Inel buclă	Adult
M.1/Movila II	Primar	Decubit dorsal, genunchii spre stânga	V-E	-	-	Adult
M.1/Movila III	Primar	Decubit dorsal, genunchii spre stânga	-	-	-	Adult
M.1/Movila IV	Primar	Decubit dorsal, genunchii spre stânga	-	×	-	Copil (8-10 ani)
M.1/Movila V	Primar	Decubit dorsal, genunchii spre dreapta	-	×	-	Adult

Tab. 1. Sinteza informațiilor despre ritualul funerar prezent în mormintele cercetate la Perișor.

Table 1. Overview of information about burial practices documented in the graves excavated at Perișor.

III.1 Cercetări în colecția Muzeului Olteniei Craiova

Ulterior publicării studiului de sinteză cu privire la movilele funerare din zona de câmpie a Olteniei (Preda-Bălănică *et alii* 2023), am descoperit în depozitul Muzeului Olteniei Craiova ceea ce părea a fi o calotă umană fragmentară, intens colorată cu ocru roșu. Aceasta a ajuns în patrimoniul Muzeului Olteniei Craiova în perioada 2009-2010, odată cu transferarea la această instituție a materialelor arheologice aflate la Institutul de Cercetări Socio-Umane „C. S. Nicolăescu-Plopșor” din Craiova. Fragmente osteologice se află într-o cutie de carton pe care apare marcată cu pixul notația „Plenița-Cernavodă”, notație realizată de Florin Ridiche pe baza informațiilor furnizate de arheologul Marin Nica, angajat al institutului și colaborator al cercetătorului C. S. Nicolăescu-Plopșor (PI. X/1). Marin Nica a menționat existența în aceeași cutie a unor cioburi ce puteau fi atribuite culturii Cernavodă, care ar fi provenit din movilă, cioburi care s-au pierdut între timp. Oasele umane descoperite în cutie, însă, nu sunt marcate (PI. X/2). Așadar, putem presupune că resturile osteologice provin dintr-unul din tumulii cercetați în localitatea Plenița (jud. Dolj). În lipsa unor marcaje clare este dificil să stabilim din ce mormânt provin fragmentele de calotă craniană, însă pe baza informațiilor disponibile putem aduce precizări suplimentare.

Din cei doi tumuli cercetați la Plenița în anul 1923, defunctul din *Măgura Mare din Pădurea Poenii* a suferit distrugerii semnificative în timpul săpăturii, însă oasele au fost recuperate: „Oasele scheletului au fost călcate în picioare și sfărâmate. Afară de clavicula și humerusul stâng aproape tot e sfărâmat. Am adunat oasele așa sfărâmate cum erau și le-am dus acasă” (Nicolăescu-Plopșor 1923a, p. 84). În data de 30

martie 1923, C. S. Nicolăescu-Plopșor nota în însemnările sale zilnice: „*Voi căuta să reîntregesc măcar craniul, că încolo este exclus a se mai înțelege ceva*” (Rădulescu 2000, p. 223). Câteva luni mai târziu, în data de 30 iulie 1923, cercetătorul adăuga: „*Neavând de lucru mai căutai să combin spărturile din craniul de la mägura poenii. Cam greu, dar tot am să am forma lui. E interesant că și fruntea lui și chiar pe creștet e impregnat cu culoare roșie ceea ce m-ar face să cred că-și vopsea nu numai fața, dar și creștetul sau poate putrezind carnea, vopseaua s-a impregnat nu numai pe față, ci și pe creștet*” (Rădulescu 2000, p. 223).

Defunctul din *Măgura din Via lui Ion St. Bârțan* a fost prelevat *in situ* și transportat la muzeu (Nicolăescu-Plopșor 1923b, p. 87). C. S. Nicolăescu-Plopșor precizează câteva detalii cu privire la craniul acestui individ într-un articol de sinteză asupra preistoriei în Oltenia, după cum urmează: „*măsurând craniul, am găsit diametrul antero-posterior de 19,10, iar cel transversal de 13,80, ceace dă un indice cefalic de 72,25, cu mult sub 75, cât cere Broca pentru Dolichocefali*” (Nicolăescu-Plopșor 1924, p. 39, nota 2).

În movila cercetată în anul 1950 au fost descoperite două morminte, resturile osteologice umane din acestea păstrându-se parțial în colecția Institutului de Antropologie „Francisc I. Rainer” din București (Berciu *et alii* 1951, p. 239; Firu, Rișcuția, Nicolăescu-Plopșor 1956). În anul 1951 au fost cercetate încă două movile funerare. Astfel, în Movila I a fost descoperit un mormânt ce nu conținea resturi osteologice umane, fiind deranjat din vechime, iar în Movila II au fost cercetate două morminte, însă nu deținem informații cu privire la locul de depozitare a resturilor osteologice umane provenite din acestea (Colectivul 1952, p. 164-166).

În baza acestor informații arheologice, calota umană fragmentară ar putea proveni de la:

- M.1 de la Plenița-Măgura Mare din Pădurea Poenii, săpată în 1923;
- M.1 de la Plenița-Măgura din via lui Ion St. Bârțan, săpată în 1923;
- M.1 de la Movila II, Plenița-Poiana Pleniței, săpată în 1951. Este mai puțin probabil ca oasele craniene să provină din mormântul secundar din această movilă (M.2), dat fiind că acesta era într-o stare de conservare precară (Colectivul 1952, p. 166).

III.2 Analiza antropologică a resturilor osteologice umane de la Plenița

Resturile scheletice găsite recent în cutia din depozitul Muzeului Olteniei Craiova sunt de origine umană, majoritatea din segmentul cranian și doar unul din postcraniu, toate provenite de la un singur individ - un adult.

Primul pas după despachetare a constat în încercarea de reconstituire a craniului sau măcar a unei părți din acesta. Reamintim că niciun fragment osteologic nu este marcat, însă aspectul acestora (pigmentarea cu ocru), patina și starea friabilă

(țesut cu cantitate redusă de colagen) ne determină să susținem, fără rezerve, că sunt de vechime considerabilă, preistorice și, mai mult decât atât, provin dintr-un mormânt Iamnaia. Chiar dacă rezultatele analizei sunt modeste, ele aduc câteva informații suplimentare despre această descoperire demult uitată în depozitele arhivele instituționale.

Resturile scheletice, așa cum afirmam anterior, provin de la un singur individ. Starea de conservare a materialului osteologic este moderată spre precară (Connell 2008), fapt cauzat atât de vechimea osemintelor, cât mai ales de manipularea lor după deshumare, inclusiv în timpul depozitării. Liniile de ruptură, care sunt de dată recentă (post-deshumare), prezintă margini tocite, cu aspect șlefuit. În pofida acestei stări de fapt, încă din momentul despachetării s-a întrezărit posibilitatea reconstituirii neurocraniului.

Scheletul este subreprezentat (Buikstra, Ubelaker 1994, p. 5-8). Elementele prezente sunt: frontalul (incomplet), parietalele (incomplete), occipitalul (doar porțiunea sub-lambdică), parte din osul nazal de pe partea stângă și un fragment din epifiza distală a unui humerus (probabil de pe partea stângă) (Pl. IX/4). Fragmentele din segmentul cranian au permis o reconstituire parțială a neurocraniului, cu mici neajunsuri și lipsuri.

Oasele craniene sunt extrem de robuste și masive. Grosimea frontalului, în proximitatea suturii coronare, din care se mai păstrează un mic segment, este de 11,5-12 mm, ceea ce reprezintă limita extremă non-patologică a grosimii peretelui osos cranian. Marginea superioară/arcada orbitei este foarte groasă. Relieful cranian apare foarte accentuat, atât cel de la nivelul regiunii *glabella* (gr. 4 spre 5), cât și cel supraorbital (gr. 2 spre 3). Fruntea este foarte înclinată, cu bose moderat profilate. Toate aceste caracteristici (Buikstra, Ubelaker 1994, p. 16-21; Bruzek 2002; Walrath, Turner, Bruzek 2004; Blanchard 2010) indică, fără rezerve, sexul antropologic **masculin** (Pl. XI/1-3).

Din cauza faptului că scheletul este subreprezentat, indicatorii pentru estimarea vârstei se reduc doar la gradul de obliterare a suturilor craniene și aspectul epifizei distale a humerusului (care formează articulația cotului) (Pl. X/3) (Ferembach, Schwidetzky, Stloukal 1979; Buikstra, Ubelaker 1994, p. 21-38; White, Folkens 2005, p. 387-391, 394-408; Latham, Finnegan 2010). Suturile craniene prezervate sunt complet deschise. Pe segmentul *pars verticalis/S2* (al suturii sagitale) se întrezărește un început de obliterare (Pl. XI/3). Epifiza distală humerală, chiar dacă incompletă, este „curată”, fără modificări degenerative. Estimăm, astfel, că vârsta biologică a acestui individ în momentul morții era de cel mult **30-35 de ani** (adult tânăr sau *adultus-maturus* I) .

În tabelul de mai jos sunt înscrise dimensiunile prelevate de pe calota craniană reconstituită. Acestea se traduc prin: frunte moderat de largă și profilare orizontală a feței de tip europoid (Tab. 2) (Martin 1928; Martin, Saller 1957-1966; Olivier

1969; Buikstra, Ubelaker 1994, p. 69-84). Diametrele antero-posterior și transversal ale craniului, care ne-ar fi permis calcularea indicelui cranian, nu pot fi prelevate. Cu toate acestea, considerăm, după aspectul general al calotei și după curburile parietalelor, că acest individ avea un craniu moderat de lung și foarte larg, ceea ce s-ar traduce printr-un indice cranian cel mai probabil mezocefal, nicidecum dolicocefal.

Nr. Martin (dimensiunea prelevată)		Valoare (în mm)	Categoria
9. <i>ft-ft</i>	lărgimea minimă a frunții	96	mijlocie
43. <i>fmt-fmt</i>	lărgimea maximă a frunții pe linia naso-malară	107	-
43. <i>fmo-fmo</i>	lărgimea minimă a frunții pe linia naso-malară	97	-
<i>fmo-n-fmo</i>	înălțimea punctului <i>nasion</i> deasupra liniei naso-malare	15	de tip europoid

Tab. 2. Dimensiuni prelevate de pe neurocraniul reconstituit.
Table 2. Measurements of the reconstructed neurocranium.

Din categoria trăsăturilor non-metrice, numite și epigenetice, este prezent sulcusul supraorbital (bilateral) - un foramen mult lărgit, până la întreruperea continuității țesutului osos din zona marginii extreme (Pl. XI/1). Foramenul parietal este bine definit pe partea dreaptă, chiar ușor lărgit, în timp ce cel de pe partea stângă este absent congenital. Ambele sunt trăsături care reprezintă variante ale normalității (Mann, Hunt, Lozanoff 2016, p. 9-10, 13-14, 49-50, 217-218, 229). Însă, pentru că sunt traversate de pachetele sangvine și nervoase, după părerea unor autori frecvența ridicată a foramenelor multiplicat sau lărgite într-o populație scheletică aduce informații referitoare la condițiile climatice în care viețuia comunitatea. Aceste foramene se multiplică sau se lărgesc ca răspuns adaptativ al organismului prin termoreglare la temperaturile ambientale scăzute, în scopul prevenirii pierderilor de căldură prin pachetul neurovascular, acesta din urmă îngroșându-se și astfel localizându-se mai profund în structurile osoase (Tomaszewska, Tomczyk, Kwiatkowska 2013).

O altă abatere de la normalitate, de această dată din categoria patologiilor, a fost identificată imediat deasupra nazalelor și orbitelor, în regiunea glabulară și în cea supraciliară/supraorbitală. Este vorba de o rugozitate sau mai degrabă o porozitate de tip mixt, porotic-cribrotic-trabecular (Pl. X/5). Porii sunt bine definiți, de dimensiuni medii și mari, intercalați cu trabecule, ceea ce indică un proces în stare inactivă în momentul decesului și vindecare parțială. Porozitățile localizate pe *tabula externa ossis cranii* sunt rezultatul unei creșteri anormale a țesutului osos, cauzele fiind hiperplazia și hipertrofia. Acestea pot sugera diverse anemii, hipervascularizări sau procese inflamatorii locale, dar pot apărea și în urma unor diseminări secundare ale proceselor inflamatorii (Ortner 2003, p. 102-107).

Aspectul porotic-vermicular/trabecular al regiunii supraorbitare poate indica și osteoporoză (Mann, Hunt, Lozanoff 2016, p. 12).

Cum am afirmat la începutul subcapitolului, toate fragmentele osteologice analizate sunt colorate cu ocră roșu-vișiniu. Pigmentul este mult mai concentrat pe frunte/frontal și pe creștet/vertex (partea de mijloc a parietalelor), fiind extrem de profund infiltrat în țesutul osos.

Plecând de la această ultimă observație, reamintim că într-una dintre notițele sale C. S. Nicolăescu-Plopșor susținea că va încerca să reîntrească craniul de la *Măgura Mare din Pădurea Poenii*, subliniind un detaliu important - fragmentele de la frunte și creștet sunt intens impregnate cu ocră. Nu găsim mențiuni legate de forma sau dimensiunile acestui craniu în însemnările arheologului. În schimb, autorul ne oferă câteva repere dimensionale pentru un alt craniu, cel al defunctului din *Măgura din Via lui Ion St. Bârțan*, despre care reținem că are lungime foarte mare și lățime mică, ceea ce se traduce printr-un indice dolicocefal. Corelând aceste informații cu cele obținute de noi în urma analizei morfometrice a calotei reîntregite din fragmentele din cutia găsită în Muzeul Olteniei Craiova, calotă care nicidecum nu este dolicocefală, ci cel puțin mezocefală, suntem de părere că aceasta ar putea aparține mai curând individului înhumat în M.1 din tumulul de la Plenița-*Măgura Mare din Pădurea Poenii*, cercetat în anul 1923. Un indiciu în plus pentru atribuirea resturilor osteologice umane acestui complex funerar este informația oferită de C. S. Nicolăescu-Plopșor privind prelevarea din teren a humerusului stâng al individului, element scheletic reprezentat (parțial) în resturile osteologice găsite de noi. Astfel, deși lipsa informațiilor cu privire la locul de depozitare al M.1 din Movila II/1951 ne determină la rezerve, considerăm că păstrarea calotei craniene și a humerusului stâng sunt argumente solide în favoarea ipotezei că resturile osteologice provin din M.1 din tumulul de la Plenița-*Măgura Mare din Pădurea Poenii*.

III.3 Cercetările arheologice în *Măgura Mare din Pădurea Poenii* de la Plenița (jud. Dolj)

Cercetările arheologice în *Măgura Mare din Pădurea Poenii* din localitatea Plenița, realizate de către C. S. Nicolăescu-Plopșor în anul 1923, au avut ca rezultat descoperirea unui singur mormânt (Pl. XII/1) (Nicolăescu-Plopșor 1923a). Acesta prezenta trăsăturile tipice ritualului funerar lamnaia, autorul descriind în detaliu amenajarea caracteristică a structurii funerare, prezența urmelor de lemn pe fundul și pereții gropii și ridicarea unei mici movile cu înălțimea de 0,75 m peste aceasta (Nicolăescu-Plopșor 1923a, p. 83-84). În plus, este menționată și prezența unui strat cu aspect de cenușă care acoperea această movilă inițială, cel mai probabil rezultat al existenței unor plante sau frunze, element identificat și în alte movile funerare la nord de Dunăre (Frînculeasa *et alii* 2020, 452). Individul descoperit fusese depus în

decubitus dorsal, cu brațele de-a lungul corpului și genunchii inițial ridicați, orientat pe direcția vest-est, și fusese colorat intens cu ocră în special în zona capului (Pl. XII/2) (Nicolăescu-Plopșor 1923a, p. 83-84, Fig. 1). Ocră roșie a fost descoperită și pe fundul gropii, în dreptul umărului drept al defunctului. Inventarul funerar constă într-un inel de buclă din argint cu două spire (Pl. XII/3) (Preda-Bălănică *et alii* 2023, Tab. 3). Pentru a confirma datarea acestui mormânt în perioada timpurie a epocii bronzului și apartenența sa la orizontul funerar Iamnaia, o probă de os uman a fost selectată în vederea analizei prin metoda radiocarbon. A fost trimis la laborator fragmentul de humerus disponibil, în vederea conservării integrității craniului așa cum a putut fi reconstituit. Rezultatele analizei realizate la Hertelendy Laboratory of Environmental Studies din Debrecen, Ungaria, au indicat (DeA-48160) 4260 ± 21 BP = 2912-2875 cal BC (Pl. XII/4). Rezultatul se încadrează în limitele cronologice cunoscute pentru mormintele Iamnaia, documentate inclusiv în Oltenia prin datele radiocarbon obținute din M.1 de la Rast-*Măgura Barbului* și din mormântul primar din movila cercetată la Plenița în anul 1950 (Preda-Bălănică *et alii* 2023, p. 22-23, Fig. 6, Tabel 4) (Pl. XII/5).

De asemenea, la Serviciul Județean al Arhivelor Naționale - Dolj (prescurtat în continuare SJAN-Dolj), în Fondul Prefecturii Județului Dolj - Serviciul Administrativ (1911-1934), nr. inv. 1414, Dosarul nr. 229/1923, la filele 51-52 sunt păstrate două cereri depuse ulterior săpăturilor arheologice de la Plenița *Măgura Mare din Pădurea Poenii și Măgura din via lui Ion St. Bârțan*. Prima cerere, datată 25 august 1923, a fost adresată de C. S. Nicolăescu-Plopșor directorului Muzeului Regional de Antichități și exprima intenția acestuia de a continua cercetările în zona Plenița, pentru desfășurarea cărora solicita fonduri (Pl. XIII). Cea de-a doua, datată 27 august 1923, a fost adresată de directorul Muzeului Regional de Antichități prefectului județului Dolj și susținea cererea lui C. S. Nicolăescu-Plopșor (Pl. XIV). Cu toate acestea, cercetarea movilelor funerare din localitatea Plenița a avut de așteptat aproape trei decenii până la derularea unor noi săpături, trei astfel de obiective arheologice fiind abordate în perioada 1950-1951 (Berciu *et alii* 1951, p. 239; Colectivul 1952, p. 164-166; Firu, Rîșcuța, Nicolăescu-Plopșor 1956).

IV. Concluzii

La aproximativ un secol de la cercetările realizate de C. S. Nicolăescu-Plopșor în Oltenia, în movilele funerare din localitățile Plenița (Nicolăescu-Plopșor 1923a; 1923b), Perișor și Suharu (Nicolăescu-Plopșor 1932), subiectul migrației comunităților din stepa ponto-caspică la Dunărea de Jos la sfârșitul mileniului al IV-lea î. Hr. și începutul mileniului al III-lea î. Hr. cunoaște un interes reînnoit în comunitatea științifică internațională. Prin publicarea raportului inițial de săpătură arheologică de la Perișor, dar și a rezultatelor analizelor obținute recent privind resturile osteologice

umane provenind de la Plenița *Măgura Mare din Pădurea Poenii*, am intenționat să punem la dispoziția cercetătorilor interesați toate informațiile disponibile cu privire la aceste descoperiri. Dorim, de asemenea, să aducem un omagiu cercetătorului C. S. Nicolăescu-Plopșor, căruia îi datorăm o parte semnificativă din cunoașterea asupra prezenței comunităților stepice în regiunea Olteniei.

Mulțumiri. Bianca Preda-Bălănică a scris contribuția la acest articol în cadrul proiectului ERC Advanced Project 788616: The Yamnaya Impact on Prehistoric Europe (YMPACT). Dorim să adresăm mulțumiri speciale colegei Doina Preduț, care ne-a facilitat accesul la documentele din arhiva Muzeului Olteniei Craiova. De asemenea, mulțumim Cameliei Slabu și Alexandrei Voinea pentru contribuția lor la identificarea mai multor materiale fotografice necunoscute în Depozitul de Istorie al Muzeului Olteniei Craiova și lui Florin Ridiche pentru informațiile referitoare la resturile osteologice umane descoperite la Plenița.

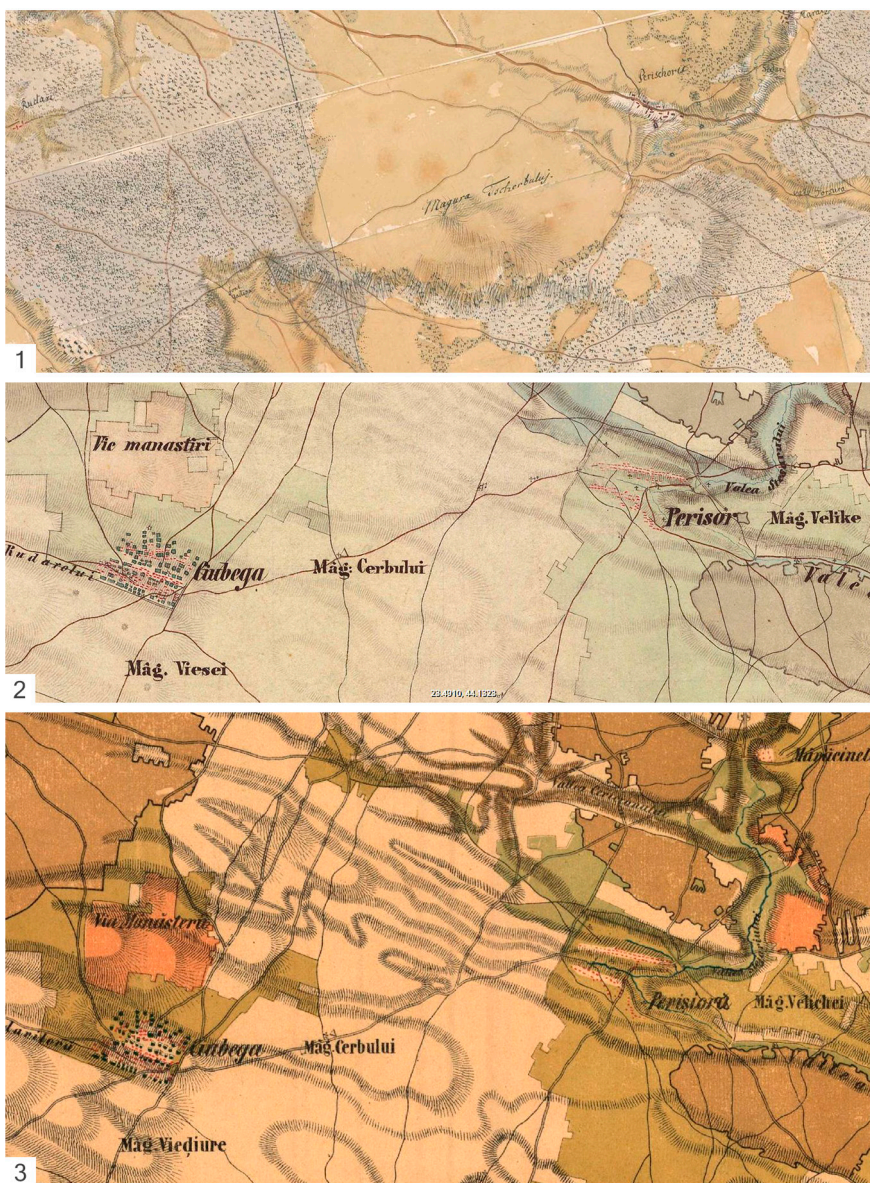
Bibliografie

- Ailincăi et alii 2014:** S. C. Ailincăi, F. Mihail, L. Carozza, M. Constantinescu, A. Soficaru, C. Micu, *Une découverte funéraire de début de l'Âge de Bronze en Dobroudja (Sud-est de la Roumanie). Le tumulus de Rahman (com. Casimcea, dép. de Tulcea)*, Prilozi Instituta za arheologiju u Zagrebu 31, 2014, p. 73-87.
- Ailincăi et alii 2016:** S. C. Ailincăi, F. Mihail, M. Constantinescu, L. Carozza, C. Micu, A. Burens, *Découverte d'un tumulus de l'âge du bronze à Rahman, sur la commune de Casimcea (dép. de Tulcea)*, Studii și Cercetări de Istorie Veche și Arheologie 67/1-2, 2016, p. 29-52.
- Arhiva Muzeului Olteniei, Dosar nr. 27, fila 363.**
- Arhiva Muzeului Olteniei, Dosar nr. inv. 1bis, filele 1, 10-14, 20.**
- Arhiva Muzeului Olteniei, Dosar nr. inv. 2, filele 90-95.**
- Berciu et alii 1951:** D. Berciu, E. Comșa, Gh. Marin, S. Morintz, C. Nicolăescu-Plopșor, S. Popescu-Ialomîța, C. Preda, *Șantierul arheologic Verbicioara-Dolj. I. Șantierul de la Verbicioara*, Studii și Cercetări de Istorie Veche 2, 1, 1951, p. 229-245.
- Blanchard 2010:** B. K. Blanchard, *A study of the accuracy and reliability of sex estimation methods of the human pelvis*, Thesis presented to the Faculty of California State University, Chico, 2010, p. 6-27.
- Boghian et alii 2016:** D. Boghian, S. C. Enea, A. Simalcsik, V. M. Groza, S. Ignătescu, *Descoperirile funerare de la Costâna- Imaș (com. Todirești, jud. Suceava, România). Probleme privind încadrarea cultural-cronologică și ritul funerar*, in: L. Sirbu, N. Telnov, L. Ciobanu, G. Sirbu and M. Kașuba (Eds.), *Culturi, procese și contexte în arheologie*, Volum omagial Oleg Levițki la 60 de ani, Chișinău, 2016, p. 114-140.
- Boghian et alii 2021:** D. Boghian, S. Enea, I. Ciobanu, S. Popovici, A. Simlacsik, R. G. Pîrnău, A. Asăndulesei, F. Tencariu, S. Țifui, *Rezultatele cercetării tumulului T1 de la Târgu Frumos-Vest de oraș (2019-2020)*, Conferința Științifică Internațională „Arheologie interdisciplinară: metode, studii, rezultate”, 14-17 august 2021, Orheiul Vechi – Climăuții de Jos, 2021, p. 41-43.
- Boghian, Enea, Simalcsik 2021:** D. Boghian, S. Enea, A. Simalcsik, *Datări radiocarbon asupra unor materiale scheletice umane din T1/2011 și T2/2012 de la Costâna-Imaș (com. Todirești, jud. Suceava, România)*, Conferința științifică internațională a Muzeului Național de Istorie a Moldovei, 28-29 octombrie 2021, Chișinău, 2021, p. 37-38.
- Bolohan, Lazanu 2018:** N. Bolohan, C. Lazanu, *Plant textiles in a grave mound of the Early Bronze Age in Eastern Romania*, in: M. Siennicka, L. Rahmstorf, A. Ulanowska (Eds.), *First textiles*.

- The beginnings of textile manufacture in Europe and the Mediterranean*, Proceedings of the EAA Session Held in Istanbul (2014) and the 'First Textiles' Conference in Copenhagen (2015), Oxbow, 2018, p. 143-150.
- Bruzek 2002:** J. Bruzek, *A method for visual determination of sex, using the human hip bone*, American Journal of Physical Anthropology 117, 2002, p. 157-168.
- Buikstra, Ubelaker 1994:** J. E. Buikstra, D. H. Ubelaker, *Standards for Data Collection from Human Skeletal Remains*, Arkansas Archaeological Survey Research Series, No 44, Fayetteville, 1994.
- Ciugudean et alii 2023:** H. I. Ciugudean, C. P. Quinn, C. Uhnér, J. Beck, *From West to East and East to West: Yamnaya migration and interaction with Copper Age/Early Bronze Age Carpathian communities in Transylvania*, in: B. Preda-Bălănică, M. Ahola (Eds.), *Steppe Transmissions*, The Yamnaya Impact on Prehistoric Europe, vol. 4, 2023, p. 205-245.
- Colectivul 1952:** Colectivul de cercetări arheologice al Academiei RPR, *Șantierul Verbicioara*, Studii și Cercetări de Istorie Veche 3, 1952, p. 141-189.
- Connell 2008:** B. Connell, *Preservation and archaeological data*, in: N. Powers (Ed.), *Human osteology method statement*, London, 2008, p. 9.
- Diaconescu 2020:** D. Diaconescu, *Step by steppe: Yamnaya culture in Transylvania*, *Praehistorische Zeitschrift* 91/1, 2020, p. 17-44.
- Diaconescu, Tincu 2016:** D. Diaconescu, S. Tincu, *Considerații arheologice privind necropola tumulară de la Silvașu de Jos - Dealul Țapului (oraș Hațeg, jud. Hunedoara)*, *Analele Banatului S.N.*, Arheologie-Istorie XXIV, 2016, 107-135.
- Demetrescu, Nicolăescu-Plopșor 1933:** M. Demetrescu, C. S. Nicolăescu-Plopșor, *Muzeul Regional al Olteniei - Călăuză*, Craiova, 1933.
- Enea et alii 2021:** S.-C. Enea, D. Boghian, S. Popovici, F.-A. Tencariu, A. Asăndulesei, C. Brașoveanu, I. Ciobanu, A. Simalcsik, *Considerații preliminare referitoare la cercetarea tumulului T1/2021 de la Crucea (com. Lungani, jud. Iași, România)*, *Arheovest*. In Honorem Valeriu Sîrbu - Interdisciplinaritate în Arheologie și Istorie, 2021, p. 579-606.
- Enea et alii 2022:** S.-C. Enea, D. Boghian, F.-A. Tencariu, S. Popovici, A. Asăndulesei, C. Brașoveanu, R.-A. Brunchi, I. Ciobanu, S. Agulnikov, A. Simalcsik, S. D. Bobe, *Considerații preliminare privitoare la rezultatele cercetărilor arheologice din tumulul nr. 1 de la Lungani-După Vie (com. Lungani, jud. Iași)*, *Arheovest - Interdisciplinaritate în Arheologie și Istorie*, In Memoriam Felix Milleker (1858-1942), 2022, p. 103-130.
- Ferembach, Schwidetzky, Stloukal 1979:** D. Ferembach, I. Schwidetzky, M. Stloukal, *Recommandations pour déterminer l'âge et le sexe sur le squelette*, *Bulletins et Mémoires de la Société d'Anthropologie de Paris* XIII, 6, 1, 1979, p. 7-45.
- Firu, Rîșcuția, Nicolăescu-Plopșor 1956:** P. Firu, C. Rîșcuția, D. Nicolăescu-Plopșor, *Date antropologice asupra resturilor osoase și dentare găsite într-o movilă funerară de la Plenița (reg. Craiova)*, *Probleme de Antropologie* 2, 1956, p. 99-128.
- Frînculeasa 2019:** A. Frînculeasa, *The children of the steppe: descendance as a key to Yamnaya success*, *Studii de Preistorie* 16, 2019, p. 129-168.
- Frînculeasa 2020a:** A. Frînculeasa, *Earthen burial mounds and the Coțofeni Culture south of the Carpathians. The archaeological research in Ariceștii-Rahtivani - Movila pe Râzoare, Ziridava*, *Studia Archaeologica* 34, 2020, p. 35-90.
- Frînculeasa 2020b:** A. Frînculeasa, *Endangered monuments: in rescue of the mutilated and anonymous burial mounds of the steppe*, *Revista de Arheologie, Antropologie și Studii Interdisciplinare* 2, 2020, p. 41-79.
- Frînculeasa 2021:** A. Frînculeasa, *Burial mounds in the Lower Danube region. From the international to the local and the other way round*, in: V. Heyd, G. Kulcsár, B. Preda-Bălănică (Eds.), *Yamnaya Interactions. Proceedings of the International Workshop held in Helsinki, 25-26 April 2019*, Budapest, 2021, p. 173-205.

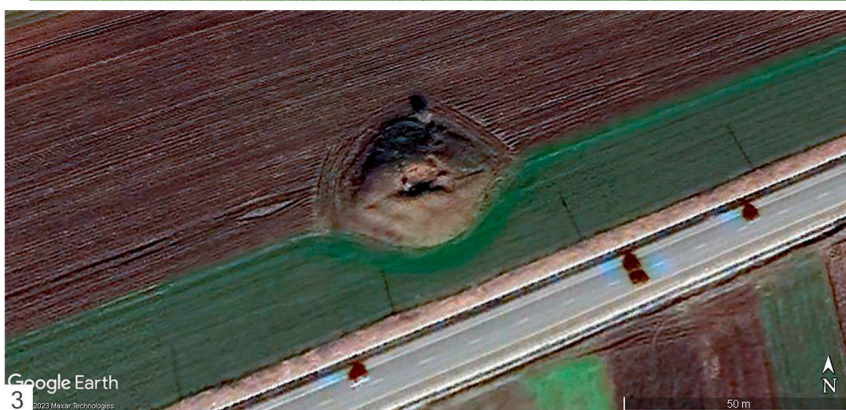
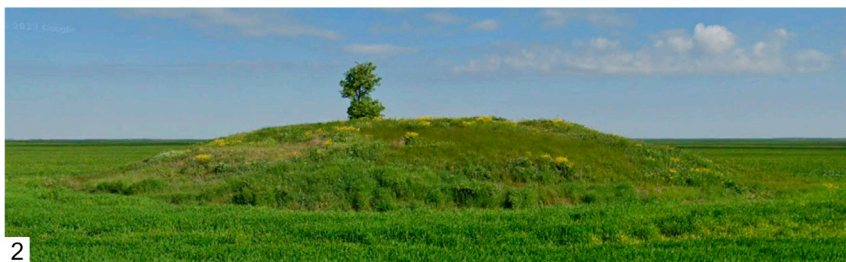
- Frînculeasa et alii 2013:** A. Frînculeasa, B. Preda, O. Negrea, A. Soficaru, *Bronze Age tumularly graves recently investigated in Northern Wallachia, Dacia N.S. LVII*, 2013, p. 23-64.
- Frînculeasa et alii 2014:** A. Frînculeasa, B. Preda, T. Nica, A. D. Soficaru, *Un nou tumul preistoric cercetat la Ariceștii Rahtivani (jud. Prahova)*, Studii de Preistorie 11, 2014, p. 189-227.
- Frînculeasa, Preda, Heyd 2015:** A. Frînculeasa, B. Preda, V. Heyd, *Pit-Graves, Yamnaya and Kurgans along the Lower Danube: Disentangling IVth and IIIrd Millennium BC Burial Customs, Equipment and Chronology*, Praehistorische Zeitschrift 90/1-2, 2015, p. 45-113.
- Frînculeasa et alii 2018:** A. Frînculeasa, B. Preda, A. Simalcsik, O. Negrea, *Peisaje și contexte actuale: Un tumul de pământ cercetat în localitatea Coada Izvorului, județul Prahova*, Materiale și Cercetări Arheologice 14, 2018, p. 77-99.
- Frînculeasa et alii 2019a:** A. Frînculeasa, B. Preda-Bălănică, D. Garvăn, O. Negrea, A. Soficaru, *Towards a better understanding of the end of the Fourth Millennium BC in northern Muntenia: The case of the Burial mound in Ploiești – Gara de Vest, Ziridava*. Studia Archaeologica 33, 2019, p. 55-90.
- Frînculeasa et alii 2019b:** A. Frînculeasa, B. Preda-Bălănică, A. Simalcsik, O. Negrea, B. Constantinescu, D. Cristea-Stan, *Morminte Iamnaia într-un tumul redescoperit și salvat în localitatea Blejoi (jud. Prahova)*, Buletinul Muzeului Județean Teleorman. Seria Arheologie XI, 2019, p. 35-78.
- Frînculeasa et alii 2020:** A. Frînculeasa, V. Heyd, B. Preda-Bălănică, W. Perttola, C. Dumitrescu, O. Negrea, M. Trautmann, T. Kuljukka, T. Niemelä, A. Suvorov, T. C. Zeng, M. Brami, *Boldești – Movila Crăciuneasa*, Cronica Cercetărilor Arheologice din România. Campania 2019, a LIV-a Sesiune Națională de Rapoarte Arheologice, 25-27 Noiembrie 2020, Muzeul Județean Buzău, 2020, p. 452-457.
- Frînculeasa et alii 2021:** A. Frînculeasa, O. Negrea, C. Discă, A. Simalcsik, *Tumulul II de la Strejniciu (județul Prahova) – o prezentare arheologică și bio-anthropologică*, Revista de Arheologie, Antropologie și Studii Interdisciplinare 3, 2021, p. 67-104.
- Frînculeasa et alii 2022:** A. Frînculeasa, D. Garvăn, A. Simalcsik, O. Negrea, R. Munteanu, C. Dinu, A. Ilie, L. Grigoraș, *Ritualul Iamnaia și persistențe locale în prima jumătate a mileniului al III-lea (complexe funerare cercetate în anul 2021 în nordul Munteniei)*, Revista de Arheologie, Antropologie și Studii Interdisciplinare 4, 2022, p. 127-165.
- Frînculeasa et alii 2023a:** A. Frînculeasa, B. Preda-Bălănică, O. Negrea, D. Garvăn, A. D. Soficaru, A. Simalcsik, *Securi plate cu margini ridicate în morminte tumulare preistorice cercetate în nordul Munteniei (date arheologice și investigații științifice)*, Ziridava. Studia Archaeologica 37, 2023, p. 7-70.
- Frînculeasa et alii 2023b:** A. Frînculeasa, A. Simalcsik, O. Negrea, C. Dumitrescu, A. Ilie, *Primul tumul cercetat pe raza localității Stoenești, comuna Ariceștii Rahtivani (județul Prahova)*, Buletinul Muzeului Județean Teleorman. Seria Arheologie 15, 2023, p. 187-209.
- Gogâltan 2021:** F. Gogâltan, *Transylvania. Within or outside of the Yamnaya world*, in: V. Heyd, G. Kulcsár, Bianca Preda-Bălănică (Eds.), *Yamnaya interactions. Proceedings of the International Workshop held in Helsinki, 25-26th April 2019*, Budapest, Archaeolingua, 2021, p. 243-270.
- Jugănar, Parnic, Adamescu 2023:** G. Jugănar, V. A. Parnic, A. I. Adamescu, *Cuca, Jud. Galați*, Cronica Cercetărilor Arheologice. Campania 2022, a LVII-a Sesiune Națională de Rapoarte Arheologice, 29-31 mai 2023, Târgoviște, 2023, p. 541-543.
- Latham, Finnegan 2010:** K. E. Latham, M. Finnegan, *Age Estimation of the Human Skeleton*, Illinois, Springfield, 2010.
- Mann, Hunt, Lozanoff 2016:** R. W. Mann, D. R. Hunt, S. Lozanoff, *Photographic Regional Atlas of Non-Metric Traits and Anatomical Variants in the Human Skeleton*, Illinois, Springfield, 2016.
- Martin 1928:** R. Martin, *Lehrbuch der Anthropologie*, 2nd ed., Jena, 1928.
- Martin, Saller 1957-1966:** R. Martin, K. Saller, *Lehrbuch de Anthropologie*, Stuttgart, 1957-1966.
- Nicolăescu-Plopșor 1923a:** C. S. Nicolăescu-Plopșor, *Măgura Mare din Pădurea Poenii. Plenița-Dolj*, Oltenia. Culegeri, cercetări, documente privitoare la pământul și locuitorii Olteniei, din trecut și astăzi 1, 6, 1923, p. 81-84.

- Nicolăescu-Plopșor 1923b:** C. S. Nicolăescu-Plopșor, *Măgura din viea lui Ion St. Bârțan, Plenița Dolj*, Oltenia. Culegeri, cercetări, documente privitoare la pământul și locuitorii Olteniei, din trecut și astăzi 1, 6, 1923, p. 85-87.
- Nicolăescu-Plopșor 1924:** C. S. Nicolăescu-Plopșor, *Însemnătatea cercetărilor preistorice în Oltenia*, Arhivele Olteniei III, 11, 1924, p. 33-40.
- Nicolăescu-Plopșor 1927a:** C. S. Nicolăescu-Plopșor, *Raport nr. 7 din 25 august 1927 către Prefectul județului Dolj*, Dosarul nr. inv. 1, 1926-1948, Arhiva Muzeului Olteniei, 1927, file 10-14.
- Nicolăescu-Plopșor 1927b:** C. S. Nicolăescu-Plopșor, *Memoriu privitor la sumele cheltuite cu prilejul săpăturilor arheologice, în cele cinci măguri de la Perișor-Dolj*, Dosarul nr. inv. 2, 1927-1928, Arhiva Muzeului Olteniei, 1927, p. 90-95.
- Nicolăescu-Plopșor 1932:** C. S. Nicolăescu-Plopșor, *Un mormânt scitic. Suharu – Dolj*, Institutul de Arheologie Olteană, Memoriul 7, Craiova, 1932.
- Olivier 1969:** G. Olivier, *Practical anthropology*, Michigan, Springfield, 1969.
- Ortner 2003:** D. J. Ortner, *Identification of Pathological Conditions in Human Skeletal Remains*, Oxford, 2003.
- Preda-Bălănică, Frinculeasa, Heyd 2020:** B. Preda-Bălănică, A. Frinculeasa, V. Heyd, *The Yamnaya Impact North of the Lower Danube: A Tale of Newcomers and Locals*, Bulletin de la Société préhistorique française 117/1, 2020, p. 85-101.
- Preda-Bălănică et alii 2023:** B. Preda-Bălănică, M. Bâsceanu, B. Olariu, L. Ionescu, M. M. Căminescu, M. Boicea, *Interdisciplinary approaches to Early Bronze Age burial mounds in Oltenia*, in: V. Diaconu, A. Gafincu (Eds.), *The Bronze Age in south-eastern Europe. Multidisciplinary Studies*, Piatra Neamț-Brăila, 2023, p. 9-59.
- Rădulescu 2000:** T. Rădulescu, C. S. Nicolăescu-Plopșor – *mărturii inedite sau mai puțin cunoscute din anii studenției (1921-1923)*, Anuarul Institutului de Cercetări Socio-Umane „C. S. Nicolăescu-Plopșor” 2, 2000, p. 219-240.
- Schuster et alii 2011a:** C. Schuster, A. Morintz, R. Kogălniceanu, C. Ștefan, A. Comșa, G. El-Susi, M. Constantin, C. Constantin, G. Mureșan, *Cercetările arheologice de pe tronsonul Cernavodă-Medgidia al Autostrăzii A2. Tumulul nr. 3, Târgoviște*, 2011.
- Schuster et alii 2011b:** C. Schuster, A. Morintz, R. Băjenaru, A. Ioniță, A. Măgureanu, C. Ștefan, A. D. Popescu, D. Sârbu, D. Măgureanu, R. Kogălniceanu, E. Dumitrașcu, M. Vasile, M. Constantin, C. Constantin, *Peștera, com. Peștera, jud. Constanța*, Cronica Cercetărilor Arheologice. Campania 2010, a XLV-a Sesiune Națională de Rapoarte Arheologice Sibiu, 26-29 mai, 2011, p. 210-211.
- Serviciul Județean al Arhivelor Naționale – Dolj, Fond Prefectura Județului Dolj - Serviciul Administrativ (1911-1934), nr. inv. 1414, Dosar nr. 229/1923, filele 51-52.**
- Ștefan et alii 2023:** C. E. Ștefan, G. Vasile, R. Petcu, A. Heroiu, B. Preda-Bălănică, M. Trautmann, *The Bronze Age mounds from Aliman (Constanța County, Romania)*, in: B. Preda-Bălănică, M. Ahola (Eds.), *Steppe Transmissions, The Yamnaya Impact on Prehistoric Europe*, vol. 4, 2023, p. 95-134.
- Tomaszewska, Tomczyk, Kwiatkowska 2013:** A. Tomaszewska, J. Tomczyk, B. Kwiatkowska, *Characterisation of the supraorbital foramen and notch as an exit route for the supraorbital nerve in populations from different climatic conditions*, Homo 64, 1, 2013, p. 58-70.
- White, Folkens 2005:** T. D. White, P. A. Folkens, *The Human Bone Manual*, Amsterdam, Boston, 2005.
- Walrath, Turner, Bruzek 2004:** D. E. Walrath, P. Turner, J. Bruzek, *Reliability test of the visual assessment of cranial traits for sex determination*, American Journal of Physical Anthropology 125, 2004, p. 132-137.
- Zirra 1960:** V. Zirra, *Kultura pogrebenij s ochroj v Zakarpatskich oblastjach RNR*, Materialy i issledovanija po arheologii Iugo-Zapada SSSR i Rumynskoj Narodnoj Respubliki, 1960, p. 97-127.



Pl. I. Perisor-Măgura Cerbului marcată pe: 1. Harta Specht, 1790-1791, Scara 1:57,600; 2. Harta Fligely, 1856-1857, Scara 1:57,600; 3. Harta Szathmari, 1864, Scara 1:57,600 (după Preda-Bălănică et alii 2023, Pl. 5).

Pl. I. Perisor-Măgura Cerbului marked on: 1. The First Survey Map (Specht Map), 1790-1791, Scale 1:57.600; 2. The Second Survey Map (Fligely Map), 1856-1857, Scale 1:57.600; 3. The Szathmari Map, 1864, Scale 1:57.600 (after Preda-Bălănică et alii 2023, Pl. 5).



Pl. II. Perişor-Măgura Cerbului pe: 1. Planurile Directoare de Tragere în proiecție Lambert-Cholesky, 1951, Scara 1:20,000, Foaia Giubega; 2. Vedere a movilei din Google Street View din aprilie 2023, <https://www.google.com/maps/> [descărcat 28.09.2023]; 3. Vedere a movilei din Google Earth Perişor-Măgura Cerbului, din 23.01.2020, Eye alt. 327 m, Maxar Technologies

Image, <http://www.earth.google.com> [descărcat 28.09.2023]

(după Preda-Bălănică *et alii* 2023, Pl. 6).

Pl. II. Perişor-Măgura Cerbului on: 1. The Romanian Maps under „Lambert-Cholesky” projection system, 1951, Scale 1:20.000, Giubega Sheet; 2. The Google Street View with the mound, from April 2023, <https://www.google.com/maps/> [retrieved 28.09.2023];

3. The Google Earth Perişor-Măgura Cerbului, from 23.01.2020, Eye alt. 327 m, Maxar Technologies Image, <http://www.earth.google.com> [retrieved 28.09.2023]

(after Preda-Bălănică *et alii* 2023, Pl. 6).



1



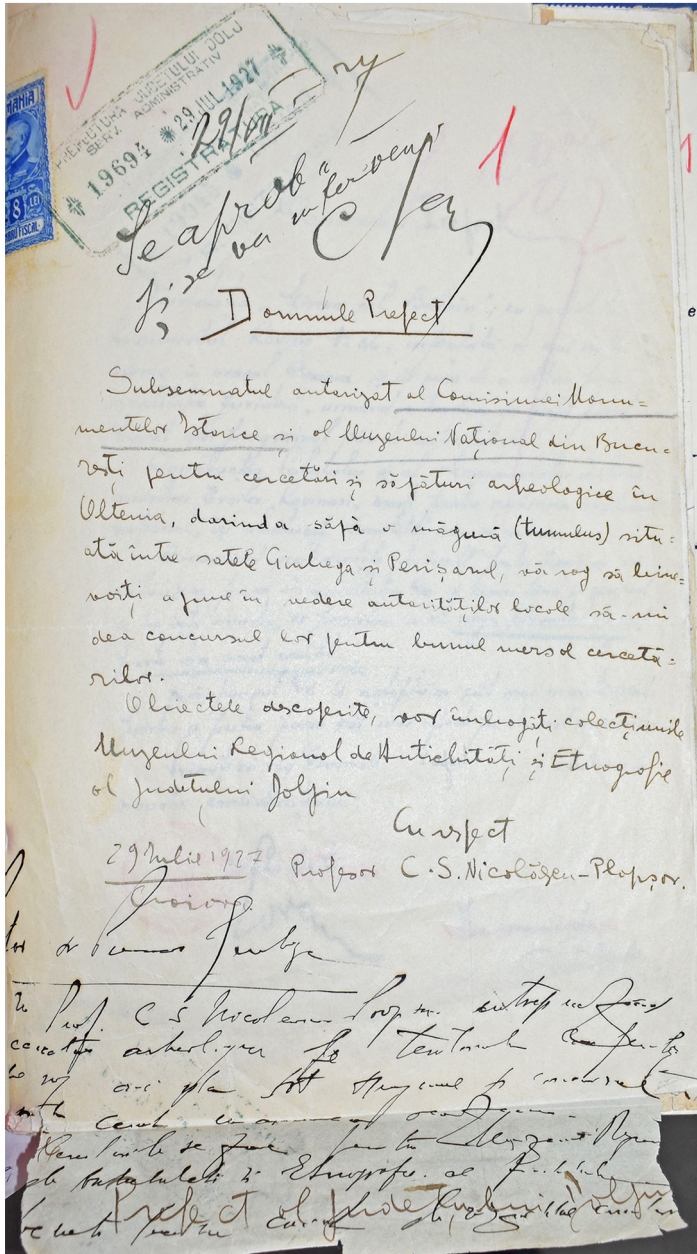
2

Pl. III. 1. *Măgura Cerbului* în timpul săpăturilor arheologice; 2. Un mormânt săpat într-o movilă funerară la Perișor (după Preda-Bălănică et alii 2023, Pl. 7).

Pl. III. 1. *Măgura Cerbului* during archaeological excavation; 2. A grave excavated in a burial mound in Perișor (after Preda-Bălănică et alii 2023, Pl. 7).

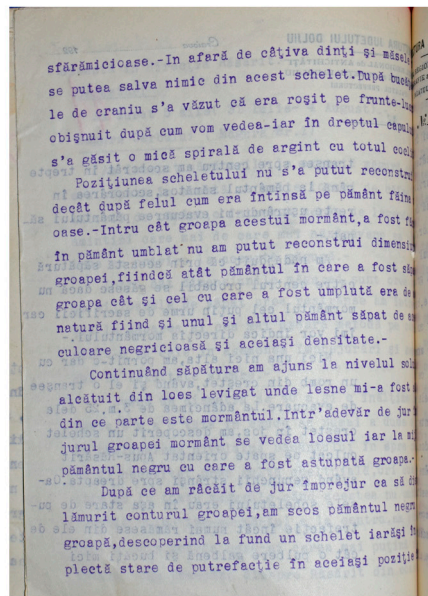
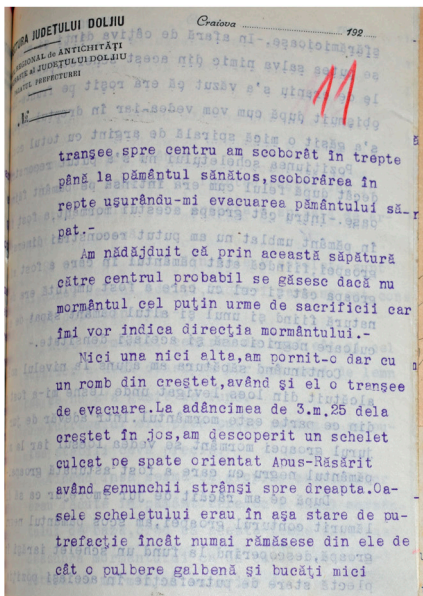
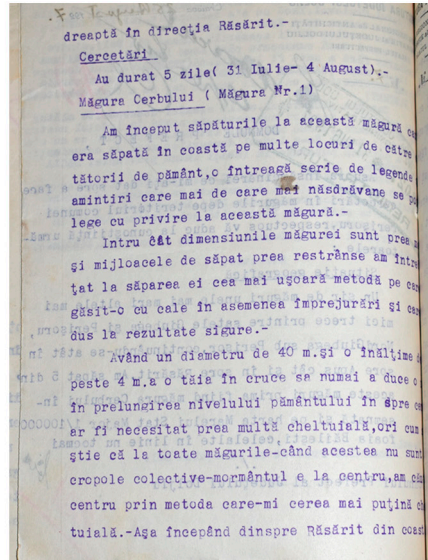
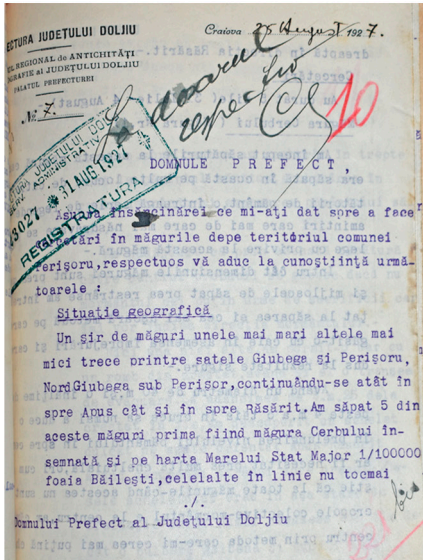


Pl. IV. 1. Inel de buclă descoperit în M.2 în *Măgura Cerbului*; 2-3. Morminte descoperite în movilele funerare de la Perișor (după Preda-Bălănică *et alii* 2023, Pl. 8).
Pl. IV. 1. Hair ring found in Gr.2 in *Măgura Cerbului*; 2. Graves discovered in burial mounds in Perișor (after Preda-Bălănică *et alii* 2023, Pl. 8).



Pl. V. Cerere adresată de C. S. Nicolăescu-Plopșor prefectului Jud. Dolj pentru demararea săpăturilor la Perișor, Arhiva Muzeului Olteniei Craiova, Dosar nr. inv. 1bis, fila 1.

Pl. V. Request addressed by C. S. Nicolăescu-Plopșor to the prefect of Dolj County to start excavation at Perișor, Archive of the Oltenia Museum Craiova, File inv. no. 1bis, sheet 1.



Pl. VI. 1. Raportul săpăturilor de la Perișor redactat de C. S. Nicolăescu-Plopșor și adresat prefectului jud. Dolj, Arhiva Muzeului Olteniei Craiova, Dosar nr. inv. 1bis, filele 10 (1-2) și 11 (3-4).

Pl. VI. 1. Report of excavations at Perișor written by C. S. Nicolaescu-Plopșor and addressed to the prefect of Dolj County, Archive of the Oltenia Museum Craiova, File inv. no. 1bis, sheets 10 (1-2) and 11 (3-4).

gemunchii spre stânga.
 Și acest schelet cu fruntea roșită iar în dreptul capului spre dreapta o spirală de ar- ir
 mint mai groasă.
 Și unul și altul din cele 2 schelete sunt ale unor oameni adulți, lucruri care se pot constata după dantură.
 Atât mormântul central de bază cât și cel superior a avut deasupra lor putregai de lemn
 care ce nu s'a găsit la fund.
 Putregaiul era prea puțin pentru a se putea stabili ceva precis.
 Tînând însă seamă că gropile mormintelor erau făcute în pământ tare, cu e cazul mormântului de bază, cred că aceste lemne erau puse deasupra mormântului ca un capac pentru a-l estopa. La mormântul superior deasupra lemnelor

1

se vede a fi fost puse multe burdieni pentru a ține să se strecoare printre lemnele deasupra mântului.
 De mare însemnătate pentru cultura epocii în se clădeau asemenea morminte sunt și cele câteva
 mente ceramice descoperite în timpul săpăturilor.
 Cioburi mici, majoritatea fără nici-o urmă de
 ornamentație s'au găsit în tot cursul săpăturilor,
 aparținând unor vase lucrate cu mână. Nici unul
 cu roată. Făcute dintr-o pastă neagră-vănată
 să la mijloc iar la suprafață roșcate vinete.
 Dintre toate numai unul este ornamentat cu
 incisate și cu butonași aplicați. E vorba de
 o buză de vas din care atât ca formă cât și ca
 mentație s'au mai găsit în Județul nostru. Cele
 găsite așezări preistorice în asemenea ornamente
 Botul mare și Botul mic dela Cotofenii din dos
 amnelitica. În afară de cioburi cea ce rămâne
 însemnătate excepțională sunt urmele unei țesături
 at cu negru ce s'a găsit imprimată pe o suprafață
 mărișoară deasupra mormântului de bază. Ne aflăm
 fața unei țesături - o pătură sau un veșmânt ce a

3

se vede a fi fost puse multe burdieni pentru a ține să se strecoare printre lemnele deasupra mântului.
 De mare însemnătate pentru cultura epocii în se clădeau asemenea morminte sunt și cele câteva
 mente ceramice descoperite în timpul săpăturilor.
 Cioburi mici, majoritatea fără nici-o urmă de
 ornamentație s'au găsit în tot cursul săpăturilor,
 aparținând unor vase lucrate cu mână. Nici unul
 cu roată. Făcute dintr-o pastă neagră-vănată
 să la mijloc iar la suprafață roșcate vinete.
 Dintre toate numai unul este ornamentat cu
 incisate și cu butonași aplicați. E vorba de
 o buză de vas din care atât ca formă cât și ca
 mentație s'au mai găsit în Județul nostru. Cele
 găsite așezări preistorice în asemenea ornamente
 Botul mare și Botul mic dela Cotofenii din dos
 amnelitica. În afară de cioburi cea ce rămâne
 însemnătate excepțională sunt urmele unei țesături
 at cu negru ce s'a găsit imprimată pe o suprafață
 mărișoară deasupra mormântului de bază. Ne aflăm
 fața unei țesături - o pătură sau un veșmânt ce a

2

Măgura Nr. 3.
 Scheletul unui om adult, rău conservat gemunchii
 înspre stânga, lipsa roșului pe frunte. S'au ridicat
 oasele craniului strășnă de presiunea pământului. Cu
 merus și radius stâng singurile oase lungi întregi
 mai bine conservate.
Măgura Nr. 4.
 Scheletul unui copil de 8-10 ani, roșu pe frunte
 provizie de rogu în stânga capului pe fundul
 gemunchii spre stânga, s'e ridicat pentru Muzeu, oasele
 craniului complet strășnă și o bucăciță de pământ
 cu ocră.
Măgura Nr. 5.
 Scheletul unui om adult, roșu pe frunte, gemunchii
 spre dreapta. S'au ridicat pentru Muzeu oasele
 lui.
 Binevoiti, a cunoaște Domnule Prefect, că acesta
 este un raport provizoriu.
 Considerațiunile istorico-archeologice asupra
 zultatului acestor săpături vor alcătui un studiu
 va fi tipărit în Dacia publicațiunea în fruntea
 ce apare la București anual pentru informarea stu
 tăței de mersul cercetărilor arheologice din țară.

4

Pl. VII. 1. Raportul săpăturilor de la Perișor redactat de C. S. Nicolăescu-Plopșor și adresat prefectului jud. Dolj, Arhiva Muzeului Olteniei Craiova, Dosar nr. inv. 1bis, filele 12 (1-2) și 13 (3-4).

Pl. VII. 1. Report of excavations at Perișor written by C. S. Nicolaescu-Plopșor and addressed to the prefect of Dolj County, Archive of the Oltenia Museum Craiova, File inv. no. 1bis, sheets 12 (1-2) and 13 (3-4).

14

Acest studiu va fi neapărat însoțit de o schiță plan al așezării geografice a acestor măguri pre- și de secțiuni orizontale și verticale în aceste măguri pentru a se vedea cât mai lămurit pozițiunea și orientarea mormintelor. - De asemenea câteva fotografii luate în timpul săpăturilor vor însoți acest studiu. -

Primiți, Vă rog, Domnule Prefect, asigurarea deosebită a mea stimă. -

Director,
C. S. Nicolăescu - Plopșor.

1

30

Săpături 90

Mașina - Benzină

Memoriu

despre cheltuielile făcute cu ocazia săpăturilor arheologice în cele cinci măguri de la Perișor în vederea refacuturii către Prefect Nr. 27, în zilele de 1-4 August. 1927.

Cheltuieli subsemnatelem de la Craiova	
Cheltuieli cu autoturismul și imorț a 10 lei Km. de	800.
Cheltuieli fotografice	400.
Cheltuieli de băuturi pentru săcânduri	250.
Cheltuieli pentru cinci case, facturi alăturate	320.
Cheltuieli pentru costurile de stat alăturate	360.
Cheltuieli subsemnatelem timp de 5 zile	500.
	5930

Adică în total cinci mii nouă sute treizeci lei.

C. S. Nicolăescu - Plopșor.

2

91

12

31 Iulie

Despre plata lucrătorilor care au săpat la Cerbuleni de la Perișor-Dog.

M. P. Galiceanu	60
C. Stoianescu	60
C. Tutea	60
M. Stăncă	60
S. Galiceanu	60
M. Dan	60
M. Ciocan	60
M. Băduț	60
M. Băduț	60
M. Băduț	60
M. Băduț	60
Total	660.

Adică lei nouă sute șaptezeci.

C. S. Nicolăescu - Plopșor.

3

92

13

1 August

Despre plata lucrătorilor care au săpat la Cerbuleni de la Perișor-Dog.

M. P. Galiceanu	60
C. Stoianescu	60
C. Tutea	60
M. Stăncă	60
S. Galiceanu	60
M. Dan	60
M. Ciocan	60
M. Băduț	60
M. Băduț	60
M. Băduț	60
M. Băduț	60
Total	840.

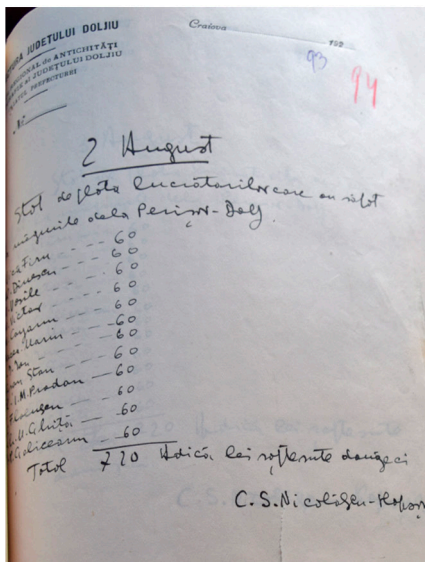
Adică lei opt sute patruzeci.

C. S. Nicolăescu - Plopșor.

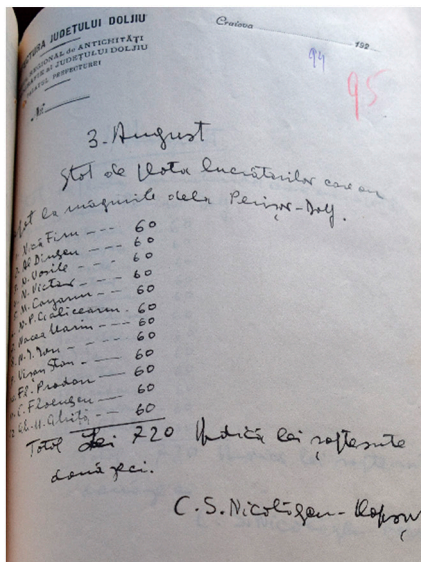
4

Pl. VIII. 1. Raportul săpăturilor de la Perișor, Arhiva Muzeului Olteniei Craiova, Dosar nr. inv. 1bis, fila 14; 2. Memoriul cheltuielilor săpăturilor de la Perișor, Arhiva Muzeului Olteniei Craiova, Dosar nr. inv. 2, fila 90; 3-4. Statele de plată ale cheltuielilor pentru muncitori pentru datele de 31 Iulie și 1 August 1927, Arhiva Muzeului Olteniei Craiova, Dosar nr. inv. 2, filele 91-92.

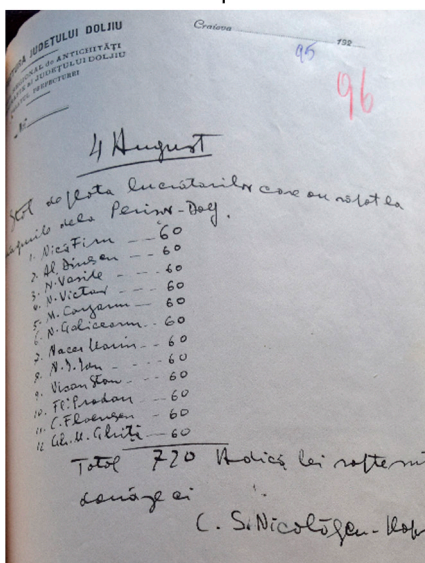
Pl. VIII. 1. Report of excavations from Perișor, Archive of the Oltenia Museum Craiova, File inv. no. 1bis, sheet 14; 2. Report on the expenses made for the excavations from Perișor, Archive of the Oltenia Museum Craiova, File inv. no. 2, sheet 90; 3-4. Payment statements of expenses for workmen for 31 July and 1 August 1927, Archive of the Oltenia Museum Craiova, File inv. no. 2, sheets 91-92.



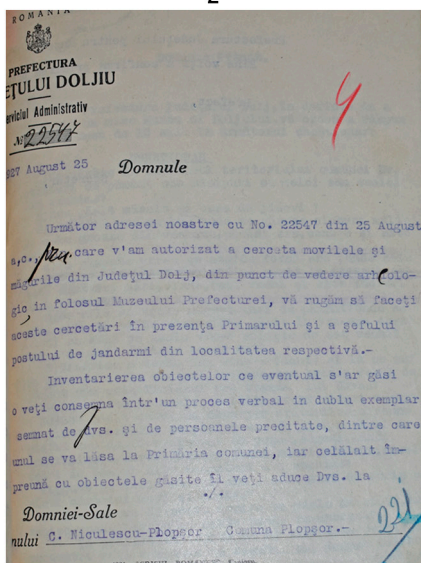
1



2



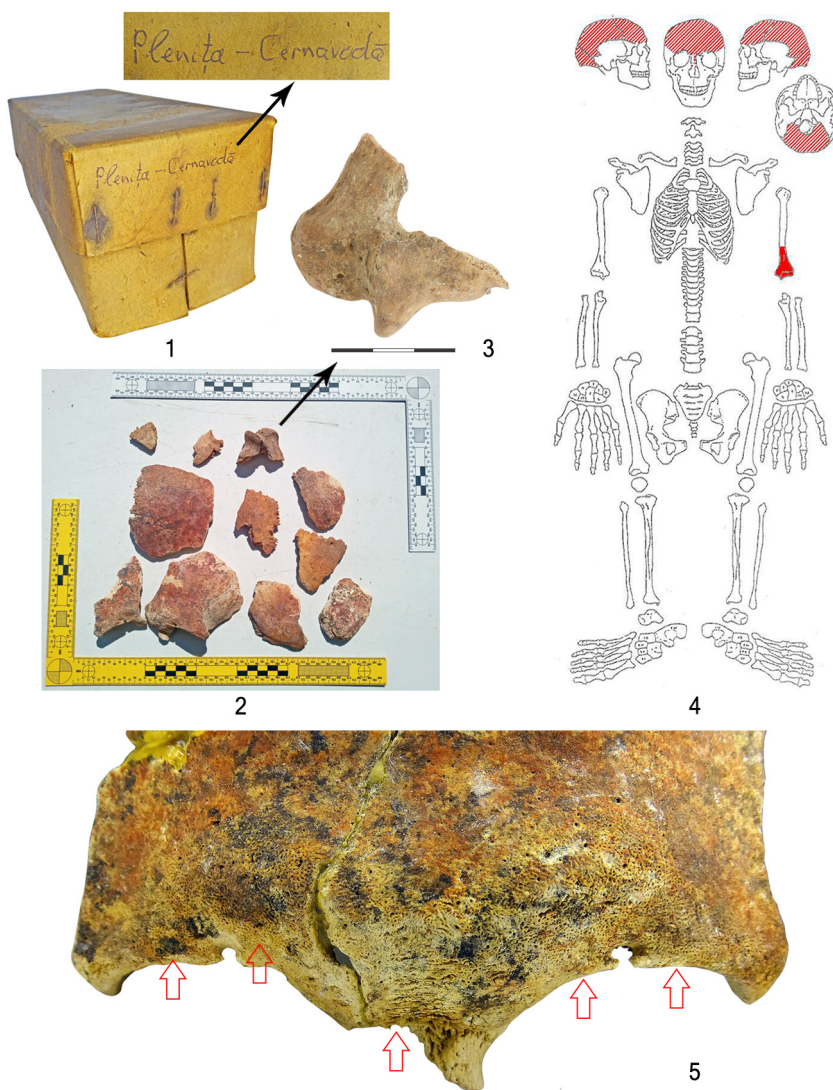
3



4

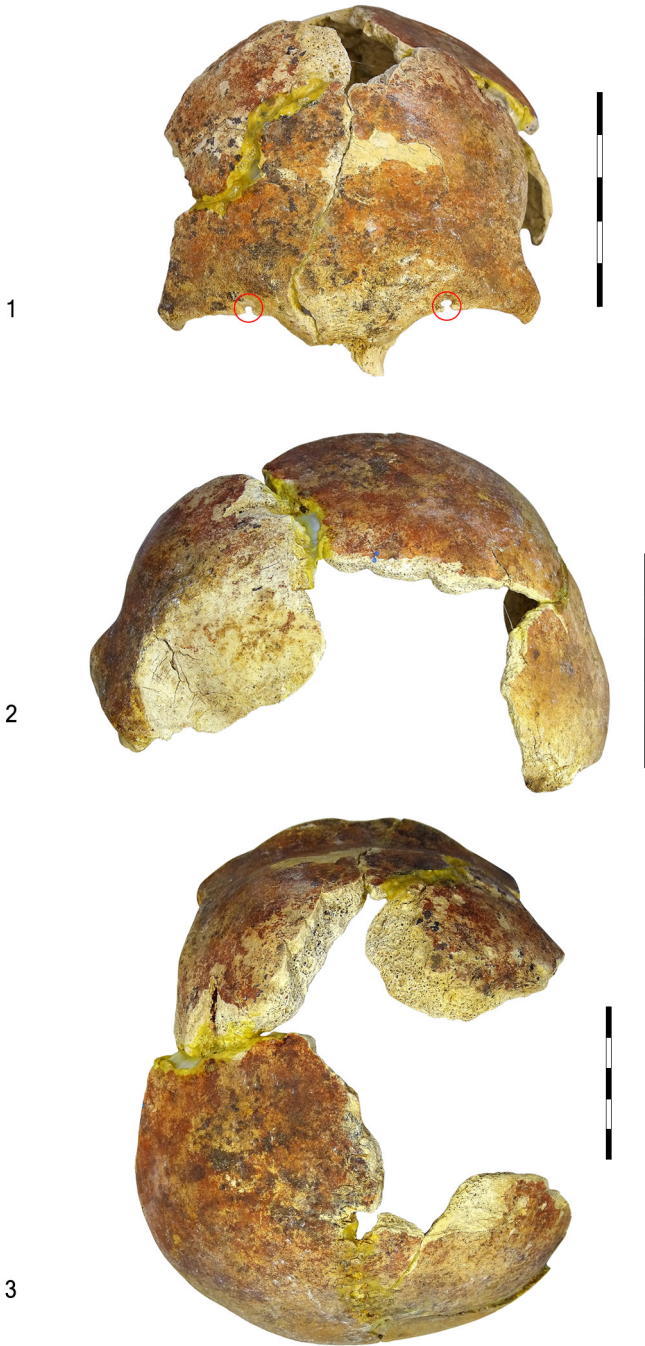
Pl. IX. 1-3. Statele de plată ale cheltuielilor pentru muncitori pentru perioada 2-4 August 1927, Arhiva Muzeului Olteniei Craiova, Dosar nr. inv. 2, filele 93-95; 4. Permis emis de prefectul Jud. Dolj, prin care îl autoriza pe C. S. Nicolăescu-Ploșșor să cerceteze movile în județul Dolj, Arhiva Muzeului Olteniei Craiova, Dosar nr. 27, fila 363.

Pl. IX. 1-3. Payment statements of expenses for workmen for the period 2-4 August 1927, Archive of the Oltenia Museum Craiova, File inv. no. 2, sheets 93-95; 4. Permission issued by the prefect of Dolj County authorising C. S. Nicolăescu-Ploșșor to excavate burial mounds in Dolj County, Archive of the Oltenia Museum Craiova, File no. 27, sheet 363.

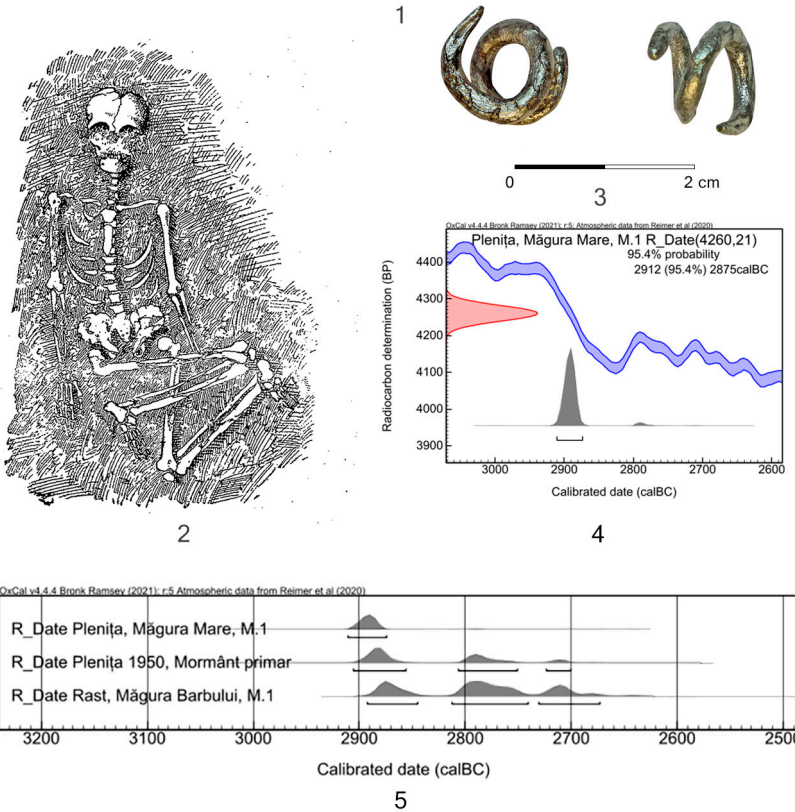
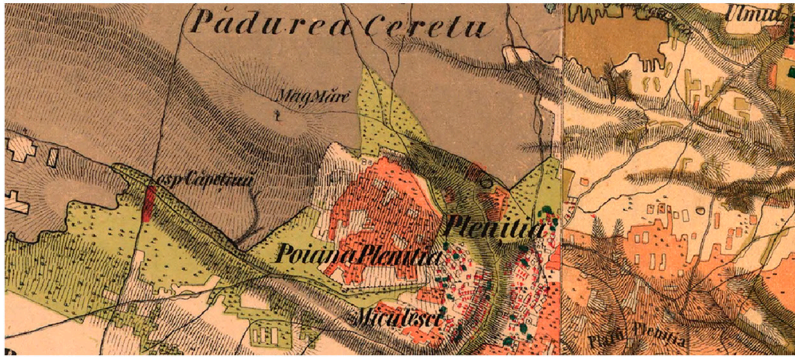


Pl. X. 1. Cutia în care au fost depozitate resturile osteologice; 2-3. Resturile osteologice înainte de restaurare și detaliu cu fragmentul de humerus; 4. Starea de reprezentare a scheletului analizat (alb - elemente absente; roșu - elemente complete; hașuri - elemente incomplete); 5. Regiunea supranazală și supraorbitară cu modificări porotice și trabeculare.

Pl. X. 1. The box in which the osteological remains were stored; 2-3. The osteological remains before restoration and detail of the humerus fragment; 4. State of representation of the analysed skeleton (white - absent elements; red - complete elements; hashes - incomplete elements); 5. Supranasal and supraorbital regions with porotic and trabecular changes.



Pl. XI. Neurocraniul văzut din: 1. Plan frontal; 2. Plan lateral; 3. Plan vertical.
Pl. XI. The neurocranium seen from the: 1. Frontal view; 2. Lateral view; 3. Vertical view.



Pl. XII. 1. Movila de la Plenița-Măgura Mare pe Harta Szathmari, 1864, Scara 1:57,600; 2-3. M.1 din Plenița-Măgura Mare și inelul de buclă descoperit în mormânt (după Preda-Bălănică et alii 2023, Pl. 9/1, 10/1-2); 4. Analiza radiocarbon a M.1; 5. Înserierea datelor radiocarbon din morminte Iamnaia din Oltenia.

Pl. XII. 1. The burial mound from Plenița-Măgura Mare on the Szathmari Map, 1864, Scale 1:57.600; 2-3. Gr. 1 from Plenița-Măgura Mare and hair ring discovered in the grave (after Preda-Bălănică et alii 2023, Pl. 9/1, 10/1-2); 4. Radiocarbon analysis of Gr.1; 5. Multiple plot of radiocarbon dates from Yamnaya graves in Oltenia.

Domnule Director.

Vorind a continua cercetările
arheologice în Plasa Plenita vă
rog să li-mi soti a-mi acorda
suma de lei 2500 (două mii cin-
cize) din fondul ce mai e dispo-
nibil în bugetul acestei institutii
pe exercitiul anului 1923/1924, obligan-
du-mă a depune în cursant la acest
muzeu tot materialul arheologic
deposedat

Cu stima
C.S. Nicolăescu-Plopșor.

25 Aug 1923.

Dolo
din Director al Muzeului Regional
de Antichități al Prefecturii Jud.
Dolj.

Pl. XIII. Cerere adresată de C. S. Nicolăescu-Plopșor Directorului Muzeului Regional de Antichități al Prefecturii Jud. Dolj în vederea derulării unor cercetări arheologice la Plenita, SJAN Dolj, Fond Prefectura Județului Dolj - Serviciul Administrativ (1911-1934), nr. inv. 1414, Dosarul nr. 229/1923, fila 52.

Pl. XIII. Request addressed by C. S. Nicolăescu-Plopșor to the Director of the Regional Museum of Antiquities of Dolj County Prefecture to conduct archaeological research at Plenita, County Service of the National Archives - Dolj, Dolj County Prefecture Fund - Administrative Service (1911-1934), inv. no. 1414, File no. 229/1923, sheet 52.

Prefectura Județului Dolj
 MUZEUL REGIONAL DE ANTICHITĂȚI
 ȘI
 ETNOGRAFIE
 Nr. 7

19 Oct. 1923
 Nr. 76
 27 August 1923
 Crăciun
 la expunerea
 Unit. P. P. P.

Domnule Prefect,

Dl. C. Nicolăescu-Plopșor, delegatul subcomitetului însărcinat cu supravegherea muzeului acestei Unit. Prefecturi, a cărui muncă pe teritoriul cercetărilor arheologice în special în cuprinsul acestei unit. pref. a dat rezultate din cele mai multumitoare văzând a întreprinde săpături (săpături) de mășuri (tumulusi) în câteva localități din plasa Plenița (Jud. Dolj) sub rezerva de a ne comunica rezultatele săpăturilor efectuate și a pune la acest muzeu materialul arheologic descoperit (schelete, ceramici și unelte respective) soliciți prin petiția nr. 1414/1923 în care în original o sumă de Lei 2500 (două mii cinci sute) din fondul ce mai responsabil în bugetul acestei instituții - spre a începe imediat lucrările.

Subcomitetul fiind de părere a i se acorda suma cerută în conștință mai sus arătate și sub rezerva justificării ulterioare de către D. S. a sumei primite. De asemenea D. S. să fie obligat ca tot în bugetul acestei sume să facă să se expună la muzeul nostru și celelalte 2 schelete și materialul găsit mai înainte în m.ș. Plenița Mare și în viz. lui Văntan (Plenița, Dolj).

Primite, și etc, Domnule Prefect, asigurarea orărilor noastre conștințenți.

Director
 Nicolăescu-Plopșor

Se face
 D. S. Prefect al Jud. Dolj.

Pl. XIV. Cerere adresată Prefectului de către Directorul Muzeului Regional de Antichități al Prefecturii Jud. Dolj în vederea demarării cercetărilor arheologice la Plenița, SJAN Dolj, Fond Prefectura Județului Dolj - Serviciul Administrativ (1911-1934), nr. inv. 1414, Dosar nr. 229/1923, fila 51.

Pl. XIV. Request addressed to the Prefect by the Director of the Regional Museum of Antiquities of Dolj County Prefecture to start archaeological research at Plenița, County Service of the National Archives - Dolj, Dolj County Prefecture Fund - Administrative Service (1911-1934), inv. no. 1414, File No. 229/1923, sheet 51.