

# Prelucrarea artistică a pietrei în satele Rezervației Cultural-Naturale „Orheiul Vechi”

Sergiu Suvac<sup>1</sup>

**Rezumat.** Un element definitoriu al meșteșugăritului din zona localităților Rezervației Cultural-Naturale „Orheiul Vechi” îl constituie prelucratul artistic al pietrei. Cioplitul pietrei a determinat modelarea habitatului din părțile locului încă de la așezarea cu traiul pe aceste meleaguri, iar meșterii care practicau această artă erau la mare căutare. De-a lungul timpului, au existat nenumărați meșteri populari, care cu iscusința lor au creat o imagine de ansamblu a zonei. Printre aceștia se înscriu la loc de cinste cunoscuți cioplitori din generațiile mai vechi: Nazar Melnic, Ilie Țanga, Toader Lisnic, frații Tcacenco, Ion Guțu etc., cărora le purtăm frumoasa amintire. Aceștia, fiind unii dintre cei mai vrednici, au împărtășit cu dărnicie tainele meseriei lor unor generații tinere. Așa au apărut noi meșteri pietrari, cunoscuții cioplitori în piatră Vasile Goloșneanu, Gheorghe Lisnic, Alexandru Lisnic, Constantin Rotari, Marcu Maxim, Gheorghe Moraru etc., care, deși au plecat din lumea aceasta, bucură și astăzi cu lucrările lor. Printre pietrarii contemporani vestiți din zona Orheiului, care au lăsat urmele pe piatra conturată a unor case din satele Brănești, Furceni, Butuceni sau din țară, se numără răposatul Tudor Gondiu, descendent dintr-o familie de pietrari vestiți. Un alt pietrar este Victor Târnovschi (1942-2022), cel pe care oamenii îl cunosc ca un veritabil meșter și neobosit de a practica arta pietrei. Nu în ultimul rând, un meșter pietrar al aripii tinere care modelează cu măiestrie orișice lespede este Sergiu Rotari din s. Brănești, care în timpul liber sculptează obiecte mari – coloane, lespezi pentru prispe, dar și mai mici – bisericuțe.

**Cuvinte cheie:** meșter; cioplitor; zidar; artă; Orheiul Vechi.

## **Artistic processing of stone in the villages of the “Orheiul Vechi” Cultural-Natural Reserve.**

A defining element of craftsmanship in the localities of the “Orheiul Vechi” Cultural-Natural Reserve is the artistic processing of stone. The carving of stones has determined the shaping of the habitat in the region since the establishment of settlements in these lands, and craftsmen who practiced this art were highly sought after. Over time, there have been numerous folk craftsmen who have created an overall image of the area with their skills. Among them, well-known carvers from the older generations hold a distinguished position: Nazar Melnic, Ilie Țanga, Toader Lisnic, the Tcacenco brothers, Ion Guțu, etc., whose beautiful memory we carry. Being some of the most worthy, they generously shared the secrets of their profession with the

<sup>1</sup> Rezervația Cultural-Naturală „Orheiul Vechi”, Republica Moldova; suvacsvac6@gmail.com.

younger generations. This is how new master stonemasons appeared, the well-known stone carvers Vasile Goloșneanu, Gheorghe Lisnic, Alexandru Lisnic, Constantin Rotari, Marcu Maxim, Gheorghe Moraru etc, who, despite their passing, have left behind works that continue to delight the whole world. Among the contemporary, well-known stonemasons from the Orhei area who left traces on the stonework of some houses in the villages of Brănești, Furceni, Butuceni, or in the country, is the late Tudor Gondiu, a descendant of a lineage of famous stonemasons. Another stonemason is Victor Târnovschi (1942-2022), who is known as a true craftsman and tireless in practicing his art. Last but not least, a master stonemason of the young generation who masterfully shapes any slab is Sergiu Rotari from the village of Brănești, who in his leisure time sculpts large-scale objects – such as columns, slabs for porches, as well as smaller items – miniature churches.

**Keywords:** Craftsman; carver; mason; art; Orheiul Vechi.

.....

Rezervația Cultural-Naturală „Orheiul Vechi” a fost creată cu scopul de a proteja și promova patrimoniul cultural din zonă. Acest lucru s-a datorat factorilor naturali și culturali care de-a lungul timpului au permis crearea unui spectru cultural unic în spațiul pruto-nistrean. Așezările perindate în timp au creat și perpetuat elementele culturale pe care le putem urmări astăzi în cadrul teritoriului. Rezervația cuprinde arealul comunei Trebujeni (satele Trebujeni, Butuceni și Morovaia) și parțial teritorii adiacente din comunele/satele învecinate: Ivancea (satele Furceni și Brănești), Susleni, Mașcăuți și Molovata. Principalul element definitoriu al meșteșugăritului zonei respective îl constituie, de secole bune, prelucrarea artistică a pietrei. Această îndeletnicire are rădăcini vechi, iar localnicii au perpetuat-o până în zilele noastre. Meșteșugul este documentat arheologic încă din paleoliticul superior. Uneltele de muncă, armele de luptă, stelele funerare sunt vestigiile principale ce atestă evoluția meșteșugului în timpurile preistorice. În epoca feudală prelucrarea artistică a pietrei capătă o largă dezvoltare prin construcția orașelor, cetăților, edificiilor de cult, perfecționarea instrumentarului de muncă (Bălțeanu 2011). Cioplitul pietrei a avut un rol deosebit și permanent în modelarea spațială a habitatului omului, atingând apogeul de realizare artistică în arhitectura populară în piatră. Cea mai accentuată ascensiune s-a produs în a doua jumătate a secolului al XIX-lea. În acest context, Complexul „Orheiul Vechi” din Republica Moldova reprezintă un exemplu veritabil de habitat, care posedă o diversitate de expresii culturale rar întâlnite, diversitate ce s-a format ca rezultat al interacțiunii multimilenare dintre om și natură, fapt ce-i oferă sitului respectiv dreptul de a pretinde a fi înscris în Lista Patrimoniului Mondial UNESCO (Postică 2007, p. 26).

Dezvoltarea rapidă a relațiilor capitaliste a condiționat creșterea necesității de materie primă pentru construcții, a sporit extragerea pietrei. Noi tehnologii și instrumente de dobândire a pietrei (în special ferăstraiele de fier) au permis meșterilor să diversifice extragerea și prelucrarea pietrei. Calitățile deosebite ale

pietrei – trăinicia, durabilitatea, precum și factura frumoasă, au stimulat procesul de înlocuire a materialelor perisabile precum lemnul și lutul, și ca materiale constructive, și decorative. În urma prelucrării creatoare a stilului clasicist urban, utilizat frecvent în construcția conacelor boierești și a caselor orășenilor din acea vreme, s-a construit treptat decorul popular din piatră, reflectat cel mai plenar în construcțiile gospodărești țărănești (case de locuit cu galerii de piatră, hogeacuri, anexe gospodărești, beciuri, porți, fântâni) (Bâzgu, Ursu 2009).

Cioplitul pietrei este practicat în centre specializate, așa cum era și zona localităților din cadrul Rezervației Cultural-Naturale „Orheiul Vechi” și a satelor din împrejurimi. Existența unor rezerve de piatră de calitate potrivită, accesibile, aflate la suprafața pământului, a fost condiția principală de perpetuare a acestei ocupații, mai ales în raioanele din centrul țării (satul Horodiște din raionul Rezina, satele Brănești, Butuceni, Morovaia, Furceni, Jeloboc din raionul Orhei, satul Făurești din raionul Criuleni) (Bălțeanu 2011).

În prelucrarea artistică a pietrei, materia de bază pentru producerea elementelor de construcție a caselor și acareturilor – coloane, galerii, parapete, hogeacuri, stâlpi de porți, pentru confecționarea uneltelor de muncă – pietre de moară, pietre de râșniță și tociță, pive, mese de teascuri și linuri pentru zdrobirea strugurilor, tăvălugilor de treierat, ghizdurilor de fântână, jgheaburilor/ulucilor de adăpat vite și confecționarea obiectelor de cult – troițe, pietre funerare, răstigniri, „mese ale tăcerii”, realizate de către meșterii pietrari, este reprezentată de rocile de piatră de gresie și calcar. Ambele tipuri de rocă au calități fizice și plastice diferite, fiind utilizate corespunzător acestor calități (Bălțeanu 2011).

Sergiu Nucă, în articolul *Balada pietrei* din lucrarea „Inima Gliei” (Nucă 1976, p. 5-12), face interesante trimiteri și realizează interviuri cu pietrari din localitatea Brănești, care se regăsește în zona Rezervației Cultural-Naturale „Orheiul Vechi”. Acesta începe articolul său astfel: „Oricine poposește prin părțile Orheiului, în vechea așezare Brănești, aciuată de secole la poalele bătrânului Codru, este plăcut surprins de bogăția peisajului arhitectonic popular, ce se deschide aici la vederea fiecărei case de gospodar. De cum întri în sat, te întâmpină o adevărată lume a pietrei, devenită floare și contur de vis, care bucură ochiul. De la colacii de fântână de lângă drum și stâlpii de porți până la pragurile caselor, sus în cerdacuri, se văd tot felul de sculpturi în piatră, asemenea rozetelor ce reprezintă un cult străvechi al soarelui, coloane înalte și zvelte, cu linii șerpuitoare de diferite culori pe albul imaculat, capiteluri ca niște buchete de flori, chenare la ferești, ornamente cu mult gust și simț artistic” (Nucă 1976, p. 5). Simetria și gingășia lor ne vorbesc despre sufletul nobil al băștinașilor ce-și immortalizează existența în tot ce-i înconjoară, cântându-și bucuria vieții în cioplitori și încrustații autentice în piatră.



**Fig. 1.** Poarta familiei Cebotari Gheorghe și Valentina din Brănești, construită de meșterii din localitate (fotografie realizată de Sergiu Suvac).

**Fig. 1.** The gate of the Cebotari Gheorghe and Valentina family from Brănești, built by local craftsmen (photo taken by Sergiu Suvac).

Oamenii locului continuă să păstreze până în zilele noastre secretul celor mai simple îndeletniciri artistice, încrustând piatra pământului după datină și protejând intact produsul unic lăsat de meșterii de odinioară așa cum este cazul porților și îngrăditurilor localnicilor (**Fig. 1**), inclusiv a familiei Cebotari Gheorghe și Valentina din Brănești.

Constatăm că faima pietrarilor din satele Rezervației „Orheiul Vechi” și a meșteșugului lor de prelucrare a pietrei s-a statornicit de multă vreme. „Tradiția meseriei, a îndemnării s-a transmis aici de la o generație la alta. Ea începe undeva acolo, sub pământ, în adâncul carierelor, minelor, existența cărora are astăzi semnificația unor legende de demult: cică, prima carieră mare ar fi aparținut mai întâi unui oarecare boier armean Balioz, deschisă în părțile Brăneștiului, de la care a și pornit apoi exploatarea pietrei din împrejurimi, iar a doua că ar fi fost deschisă ceva mai încoace, la răspântia celor două veacuri, de către moș Nazar Melnic, băștinaș din Brănești, meșter iscusit în prelucrarea pietrei de podiș. Dar, de fapt, spun bătrânii, locurile erau știute de oameni mai dinainte” (Nucă 1976, p. 6), iar acest lucru este încrustat și pe pereții din minele vechi de calcar, unde localnicii

extrăgeau piatră. Mai cu seamă există însemnări care datează din anul 1641, ceea ce demonstrează vechimea acestei ocupații zonale. De aici au purces pe vremuri, povestesc ei, sute de care grele spre casele din târgul Orhei și conacele boierești de prin împrejurimi. Bisericile construite mari și monumentale, precum și lespezile și monumentele funerare de altă dată de pe mormintele din cimitire, au fost ridicate așijderea din piatra acelor locuri. Și apoi, însăși satele au crescut de-a lungul anilor pe străvechea vatră din această piatră albă căreia vestiții meșteri locali i-au dat chip și viață (Nucă 1976, p. 6).

În timp, numărul carierelor de piatră s-a mărit și a evoluat pe măsură ce cererea pentru piatră în construcții devenea tot mai mare, iar calitatea acesteia creștea de la o carieră spre alta. Firește, acestea sunt doar simple mărturii ale trăitorilor, păstrate din moși-strămoși. Oricare ar fi, însă, adevărul lor istoric, „vorba-i că, scoborând din vremuri trecute în aceste adâncituri, ca într-un labirint fără de capăt, împânzit de duritatea unui peisaj pustiu, cu ecouri mute, bărbații din aceste sate au deprins din tată-n fiu meșteșugul desprinderii din stâncă cu barosul, dalta și târnăcopul a blocurilor mari și grele de piatră, din care, scoțându-le apoi la lumina zilei, au clădit temelii și praguri de case, pivnițe, poduri, au cioplit colaci de fântâni, cruci, hogașuri și, ceea ce este cu totul remarcabil, mai ales dacă se are în vedere arta populară, tot ei sunt aceia care lucrează stâlpii de la porțile gospodariilor, coloanele și capitelurile de la balcoane, tot felul de ornamente mari și mici de o rară valoare și frumusețe artistică” (Nucă 1976, p. 7). E vorba, în temei, de acele arcuri aidoma crinilor, schițe sferice, creștături și rozete, motive străvechi de artă populară, prin sculptarea cărora meșterii pietrari își asigură legătura simbolică cu înaintașii lor de secole, acea modalitate de expresie a unor sentimente artistice tradiționale ale poporului nostru, confirmate de veacuri. În rândul lor se înscriu la loc de cinste cunoscuții cioplitori din generațiile de brănișteni mai vechi: moș Nazar Melnic, despre care am pomenit mai sus, Ilie Țanga, Toadere Lesnic, frații Tcacenco, Ion Guțu etc., cărora satele pe care le-au înfrumusețat le poartă prin ani frumoasa amintire. Și nu întâmplător, căci bătrânii meșteri au lăsat tinerilor o întreagă avuție. Obiectele modelate de ei de-a lungul vieții împodobesc și acum gospodăriile oamenilor, au devenit cu timpul ceva nespuse de intim și familiar, au ajuns să facă parte integrală din viața lor spirituală. Și apoi, tot ei au fost aceia care au transmis frumosul meșteșug departe generațiilor ce-au urmat (Nucă 1976, p. 7). Merge chiar vestea că numai la unul moș Nazar Melnic ar fi ucenicit zeci de băieți din satele vecine. Acest meșter s-a născut pe la 1870 și, până la apusul vieții sale, a tot cioplit în piatră, împărtășindu-și cu generozitate tainele meseriei tuturor celor care lucrau alături de el. Așa au apărut noi meșteri pietrari, care continuă tradiția meșteșugului și a căror voință de afirmare pe linia unui nivel artistic superior este mai mult decât evidentă la începutul anilor 1900. Aceștia au fost cunoscuții cioplitori în piatră

Vasile Goloșneanu, Gheorghe Lisnic, Constantin Rotari, Marcu Maxim, Gheorghe Moraru ș. a., ale căror lucrări continuă, deși ei nu mai sunt în viață, să bucure o lume întreagă (Nucă 1976, p. 7). Ei aproape că au uitat ostenele bătrâneții și, transpuși de pasiune, au căutat să dea pietrei noi forme și conținut, după gustul și dorința lor. Sunt un fel de filosofi preocupați mereu de aflarea unor armonii tăcute, eterne în piatră. Tradiția meșteșugului e faima lor, a satului din care provin.

Printre ei e și vestitul meșter popular în artă aplicată din țara noastră, Alexandru Lisnic, din același sat, Brănești, cioplitor entuziast din aceeași familie de țărani-pietrari cu bogate tradiții. E feciorul lui Toadere Lisnic și văr cu Gheorghe Lisnic. Într-un interviu acordat lui Sergiu Nucă în anul 1976, acesta afirmă că: „E un om primitor, blajin și bun. Are vorba moale și caldă. Vorbește cu sfială și gingășie” (Nucă 1976, p. 7-8). Relevante în acest sens sunt mărturisirile intervievatului: „Apoi ce să spun... stau, iaca, și socot, dacă o fi bine și sănătate, degrabă es și eu la pensie. Mai am un an la mijloc. Trece vremea... Dar când mă gândesc, cum am început să cioplesc întâia dată la piatră, parcă-mi pare c-o fost mai ieri. Țin minte și acum. Eram un băiețuș, să fi avut vrio 12 ani, nu mai mult. Lucram alături de tata, că de la dânsul am deprins întâi meșteșugul. El m-a învățat cum să țin dalta și ciocanul în mână. Îndată cum dădea frigul, tata aducea petrele în casa cea mare și, după ce se mai uscau puțin, începea să cioplească la una din ele. Făcea, de obicei, hogiaguri și cruci, după cum erau și timpurile” (Nucă 1976, p. 8-9).

„Dar, de fapt, era meșter la toate. Lucra și la beciuri, și la temelii de casă, și la balcoane. La ce se nimerea. Mai ales vara. Iar în timpul de iarnă, cum spunem, își lua de lucru acasă. Și atunci mă ținea și pe mine mai aproape de dânsul. Îmi arăta cum se cioplește ba o floare, ba un capitel, până în cele din urmă, am deprins și singur să meșteresc câte ceva. Am lucrat așa, tot mai mult pe lângă tata, vrio patru ani. Dar în 1931, el a murit și am rămas singuri trei copii și mama văduvă. Era greu, foarte greu. Până într-o bună zi mă întâlnește Nazar Melnic și-mi zice: «Măi băiete, ești de amu mare și trebuie s-o ajuți pe mama ta. Știu că te pricepi oliacă la cioplit. Ea să vii la moșul și te-o învăța și eu câte ceva. Și bănișori ai câștiga, cum altfel să trăiești?»... Așa am și făcut. Aveam pe-atunci vrio 15 ani. Lucram mai mult la făcut cruci împreună cu Costea Rotaru, iar Petrea Onisim le picta. Moșneagul avea comenzi multe. Și de prin alte sate. Lucrul era greu, cu migală. Dar ce puteam face, trebuia... De bună samă, trebuia. Era și aceasta sursă de existență – cioplitul crucilor. Dar au trecut acele vremuri. Meșteșugul prelucrării pietrei la Brănești – îndeletnicire de tradiție, cu atribute artistice – cunoaște astăzi alte obiective, ritmuri și dimensiuni, inimaginabile cu un sfert de veac în urmă. Între dimensiuni care, conturate industrial, au deschis posibilități mult mai largi. Azi carierele de la împrejurimi sunt complet mecanizate, electrificate, utilizate cu ferestraie și combaine speciale de tăiat piatra, cu macarale și ciocane pneumatice, mașini de transportat blocurile și cotileții. He-he, nici pomină de

așa ceva, pe când lucram eu la moș Nazar. Am prins dragoste de mașinile acestea, de îndată cum le-am văzut, – povestește moș Alexandru. – Le deprinsesem meșteșugul, și la prima beschie eu am lucrat întâi. Apoi la primul combain/(combină electrică de tăiat piatra în mină) – tot eu. Pe urmă am fost și brigadir, vrio opt ani. Doisprezece ani am lucrat sub pământ...” (Nucă 1976, p. 10-11).

Pentru rezultatele frumoase și munca prestată cu dăruire, Alexandru Lisnic a fost menționat și apreciat în repetate rânduri cu diplome de onoare din partea Ministerului industriei locale din republică și a direcției Combinatului de extragere și prelucrare a pietrei din Orhei.

Or, activitatea meșterului pietrar Lisnic nu se reduce numai la munca în carieră. „El este autorul unor lucrări artistice de valoare, destul de variate ca gen: de la pivnițe și stâlpi de porți până la cerdacuri cu coloane, capiteluri și alte ornamente în piatră de o rară frumusețe. Bunăoară, balconul cu coloane al casei colhoznicului Simion Cruc, construit de meșterul Lisnic, este admirat de consăteni, iar casa e considerată cea mai mândră din Brănești. Cât despre stâlpii de la porțile oamenilor, nu le mai știe numărul. Sunt adevărate opere de artă, care te pun în legătură cu o lume, având adânci semnificații simbolice și artistice. Stâlpii și coloanele sculptate de Alexandru Lisnic dau o înțelegere, că s-a atins cea mai înaltă treaptă în meșteșugul prelucrării artistice populare a petrei. Comparativ cu lucrările înaintașilor săi, în cele ale meșterului Lisnic-feciorul, există un fel de mutație evidentă spre precizie și finețe, ceea ce dovedește, că și în lumea satului mesajul artistic nu stă pe loc” (Nucă 1976, p. 12). Prin anul 1967, meșterul Alexandru Lisnic este solicitat să execute câteva piese decorative, care au intrat în muzeul capitalei și împodobesc și acum exteriorul unei case mari în stil moldovenesc (Arhiva MNEINM).

Pe urmă, o parte din lucrările sale – capiteluri, coloane în miniatură, hogeacuri, balconașe, ornamente mici și delicate – au fost expuse în cadrul expozițiilor de artă aplicată populară la Moscova și Leningrad. „Iar de aici ele au luat drumul spre pavilionul sovietic de la expoziția internațională de la Leipzig (Germania). Pentru aceste lucrări meșterul popular în artă aplicată din RSS Moldovenească Alexandru Lisnic este distins cu diplomă de onoare a Prezidiului VȚSPS-ului<sup>2</sup>. Apoi a urmat una dintre cele mai reprezentative lucrări ale meșterului, e vorba de portalul unei pivnițe, executat în stil național, care în 1971 a fost prezentat în cadrul exponatelor pavilionului din Damask (Siria). Aceasta e o operă de proporție, lucrată din blocuri de piatră albă de diferite dimensiuni și ornamente cu mult gust. Decorul din față reprezintă diverse chenare și linii, încrustate în stil tradițional moldovenesc” (Nucă 1976, p. 12).

<sup>2</sup> În limba rusă – ВЦСПС (Всероссийский центральный совет профессиональных союзов, în traducere Consiliul Central al Sindicatelor din Rusia).



**Fig. 2.** 1-2. Materiale de piatră prelucrate de Alexandru Lisnic, aflate în colecția Muzeului Național de Etnografie și Istorie Naturală din Chișinău (după Guțu 2019).

**Fig. 2.** 1-2. Stone materials processed by Alexandru Lisnic, located in the collection of the National Museum of Ethnography and Natural History in Chișinău (after Guțu 2019).

Acesta este drumul creației iscusitului meșter popular Alexandru Lisnic (**Fig. 2**), prin lucrările căruia anticipăm astăzi un frumos succes al artei noastre tradiționale – arta cioplitului în piatră. Meșteșugul promovat de acest pietrar a constituit subiectul numeroaselor filme artistice, documentare și de scurt metraj realizate în secolul al XX-lea care au fost puse la dispoziția noastră de Agenția Națională a Arhivelor:

- *Piatră piatră*, o producție documentară din anul 1966, în regia lui Vlad Ioviță (Materiale despre regizori);

- *Ornamente* (Partea I), o producție Telefilm-Chișinău, anul 1968, în regia lui Ion Mija (ANA);

- *Neobosite mâinile tale*, o producție filmată în anul 1982, în regia lui Vlad Druck (film de scurt metraj pus la dispoziție de către Ex-directorul Agenției de Inspectare și Restaurare a Monumentelor din Republica Moldova Ion Ștefăniță, la data de 13 octombrie 2020).

„Pe semne, o dorință mai sfântă ca aceasta nici că se poate, mai mult decât atât, ea este o chemare, un apel în fața tinerii generații de la sat. Să sperăm, totuși, că doleanțele bătrânului meșter (**Fig. 3/1-3**) vor găsi ecou, vor înduioșa inimile unor tineri și ei vor îmbrățișa cu drag și această frumoasă și bogată meserie de pietrar, continuând astfel să îmbogățească patrimoniul nostru artistic popular”, a spus Sergiu Nucă (Nucă 1976).



**Fig. 3.** 1-2. Meșterul popular Alexandru Lisnic lucrând în ograda sa la un complex artistic (imagini din filmul *Ornamente, Partea I*, Telefilm-Chișinău, 1968, în regia lui Ion Mija);  
3. Produs artistic al meșterului Alexandru Lisnic fotografiat în ograda sa, pe fundalul satului.  
**Fig. 3.** 1-2. Folk craftsman Alexandru Lisnic working in his garden at an artistic complex (images from the movie *Ornaments, Part I*, Telefilm-Chisinau, 1968, directed by Ion Mija);  
3. Artistic product of the craftsman Alexandru Lisnic photographed in his garden against the background of the village.



**Fig. 4. 1-2.** Meșterul popular din Brănești, Constantin Rotari, lângă lucrările sale realizate în piatră (secvențe din filmul *Neobosite mâinile tale*, 1982, în regia lui Vlad Druck).

**Fig. 4. 1-2.** The folk craftsman from Brănești, Constantin Rotari, next to his works made in stone (sequences from the movie *Neobosite mâinile tale*, 1982, directed by Vlad Druck).

Alte lucrări realizate de-a lungul vieții de către Alexandru Lisnic, care reprezintă diverse complexe decorative, stâlpi (**Fig. 5-7**), cruci, hogoacuri, sfeșnice, icoane, pristolnice etc., se găsesc și astăzi, așteptând să bucure privirea oamenilor. Uneltele utilizate de meșterii pietrari sunt simple: diverse tipuri de pene (icuri) și dălți, ghinul, cherna, ciocane de diferite mărimi și destinații, buciarda, rașpa, țanga (compasul), rigla, toporul, răzătoarea, ferestrăul de fier. Ele servesc la deblocarea pietrelor de rocă, fasonarea, decorarea și asamblarea pieselor și detaliilor componente. În mare parte, aceste unelte sunt confecționate de meșter ori sunt adaptate de fierar la indicația lor. De obicei, meșterii prelucrează roca sub cerul liber. Ei plasează



**Fig. 5.** 1. Alexandru Lisnic lucrând asupra unui complex artistic, în fața porții sale (secvențe din filmul *Neobosite mâinile tale*, 1982, în regia lui Vlad Druck); 2. Pietrarul Alexandru Lisnic lucrând asupra unui complex artistic din piatră, în propria ogradă (secvențe din filmul *Neobosite mâinile tale*, 1982, în regia lui Vlad Druck).

**Fig. 5.** 1. Alexandru Lisnic working on an artistic complex, in front of his gate (sequences from the movie *Neobosite mâinile tale*, 1982, directed by Vlad Druck); 2. The stonemason Alexandru Lisnic working on an artistic stone complex, in his own garden (sequences from the movie *Neobosite mâinile tale*, 1982, directed by Vlad Druck).

bucata de piatră direct pe pământ în poziție orizontală și ore în șir, sprijinindu-se când pe un genunchi, când pe celălalt, înlătură cu multă migală, strat după strat, pentru a ajunge la forma dorită. După prelucrarea primară se trece la detalii, ornamente și personaje (Meșteșuguri populare 2006). Ornamentele sunt diverse: rozete spiralate și solare, soarele și luna, stele de diferite forme, romburi, cercuri, triunghiuri, flori, pomul vieții, vrejuri cu flori și frunze, vița de vie cu struguri și



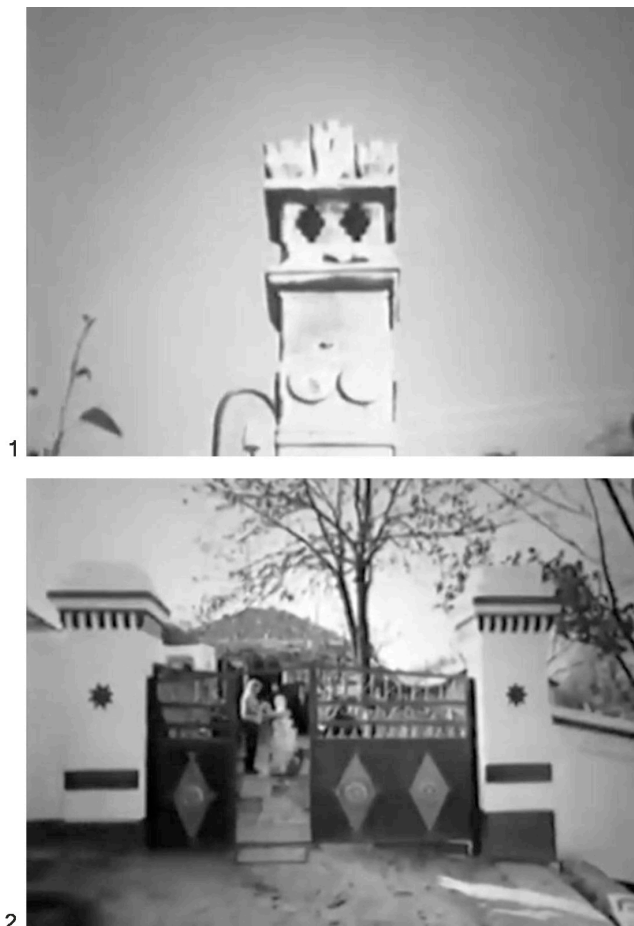
**Fig. 6.** 1-2. Meșterul popular Alexandru Lisnic lucrând asupra unui complex artistic, în fața porții sale (secvențe din filmul *Neobosite mâinile tale*, 1982, în regia lui Vlad Druck).

**Fig. 6.** 1-2. Folk craftsman Alexandru Lisnic working on an artistic complex, in front of his gate (sequences from the movie *Neobosite mâinile tale*, 1982, directed by Vlad Druck).

frunze ș.a. Majoritatea motivelor au avut la origini funcții magice, care, pe parcurs, s-au desacralizat ori s-au redus doar la simple simboluri cu caracter estetic.

În procesul de lucru, meșterii pietrari utilizează următoarele procedee de cioplire și tehnici ornamentale: tehnica crestării, tehnica inciziei, tehnica reliefului plat, a reliefului mediu și înalt, tehnica ciopririi ajurate, tehnica sculpturii rotunde (Bălțeanu 2011). Unele dintre acestea sunt de origine arhaică, altele – preluade de meșteri mai recent sau împrumutate din arta lemnăritului sau chiar a olăritului.

În zona Rezervației Cultural-Naturale „Orheiul Vechi” cel mai viguros centru de prelucrare artistică a pietrei este localizat în satul Brănești din raionul Orhei



**Fig. 7.** 1. Hogeac produs de meșterul popular Alexandru Lisnic (secvențe din filmul *Neobosite mâinile tale*, 1982, în regia lui Vlad Druck); 2. Poarta și stâlpii de poartă ale meșterului popular Alexandru Lisnic (secvențe din filmul *Neobosite mâinile tale*, 1982, în regia lui Vlad Druck).

**Fig. 7.** 1. Chimney produced by the folk craftsman Alexandru Lisnic (sequences from the movie *Neobosite mâinile tale*, 1982, directed by Vlad Druck); 2. The gate and the gateposts of the folk craftsman Alexandru Lisnic (sequences from the movie *Neobosite mâinile tale*, 1982, directed by Vlad Druck).

(sat din lunca râului Răut). Aici meșteșugul s-a afirmat încă din secolul al XIV-lea și a avut un rol important în construirea orașului medieval tătaro-mongol Șehr al Djadid. Creația de vârf a meșterilor din acest centru este arhitectura țărănească în piatră – fenomen artistic inedit în Europa, numit de unii specialiști „Ordin arhitectural moldovenesc”, caracterizat prin unitate și integritate stilistică și o înaltă ținută artistică. El se constituie dintr-o galerie cu 4-6-8 coloane cioplite din piatră,

pe care se sprijină streășina casei. Partea inferioară a colonadei se închidea cu un parapet, care consta din 2-4 tăblii, despărțite între ele prin stâlpișori ornamentați. Accentul principal în compoziție revine coloanei bine proporționate. Deși coloana se compune din trei elemente distincte, ea arata integră. Suprafața ei este de obicei conturată prin caneluri incizate, colorate în culori albastru, cafeniu ori ocru. Partea principală a decorului coloanei o reprezintă capitelul, ale cărui forme și decor sunt deosebit de variate și includ motive zoomorfe și fitomorfe, îmbogățite cu motive geometrice (Malcoci 2000).

La începutul secolului al XX-lea, din acest centru au derivat încă două centre noi, în satul Horodiște din raionul Rezina și în satele Făurești și Goian din raionul Criuleni. Ambele centre au preluat secretele meșteșugului din satul Brănești din raionul Orhei (Bălțeanu 2011). Deși s-au constituit ca centre autonome și și-au creat un stil propriu, ele au degradat treptat în perioada sovietică, rămânând astăzi doar legendă.

Printre pietrarii contemporani, vestiți din Brănești, care au lăsat urmele pe piatra conturată a unor case din sat sau din țară, se mai numără răposatul Tudor Gondiu, descendent dintr-o dinastie de pietrari vestiți. A participat la restaurarea Arcului de Triumf din Chișinău în anii 2001-2002. L-a avut ca discipol pe Victor Prozorov, dar care în timp s-a lăsat de această meserie. Un alt pietrar a fost Victor Târnovschi (1942-2022) (**Fig. 8**), cu care am reușit să discutăm despre meșteșugul prelucrării pietrei înainte de a pleca în lumea celor dreپți.

Meșterii locali lucrează cu piatră provenită din depuneri și resturi marine calcaroase. Aceasta este rezistentă la acțiunea factorilor naturali, ușoară, lesne de prelucrat, cu calități termoizolante bune. Este apreciată și pentru culoarea deschisă, factura granuloasă fină și alte calități decorative. Odinioară, meșterii erau neîntrepuți în confecționarea pieselor de decor popular în piatră, pentru case, acareturi, porți, pietre funerare, răstigniri din piatră și o gamă largă de obiecte de uz gospodăresc.

Rângile, ciocanele mari, târnăcoapele de diverse feluri, uneltele cu cioc ascuțit, dălțile mari din lemn natural și fierăstraiele se folosesc la dislocarea blocurilor mari. Se întrebuintează și pene din lemn înfipte anevoie în masa pietrei, cu precădere în crăpăturile ivite sau în locurile special scobite, peste care se toarnă apă pentru a produce umflarea lemnului, ceea ce conduce la fisurarea și apoi separarea blocurilor (Curt 1978, p. 4-6).

Fasonarea pietrei necesită unelte: compasuri pentru măsurări, pârghii și vincluri pentru manevrare, pile cu diferite asperități, dălți de toate mărimile, ciocane cu suprafața de lovit prevăzute cu mici ridicături bombate și unelte colțuroase. Meșterii pietrari (Moldavica 2017, p. 20-22) au lucrat la edificarea multor construcții medievale moderne vestite. Putem menționa aici renumita biserică valahă din



**Fig. 8.** 1. Meșterul popular Victor Tărnovski și ultimele sale lucrări din piatră (fotografie realizată de Anastasia Ardașan); 2-3. Lucrările lui Victor Tărnovski, expuse la Muzeul de Istorie și Etnografie din Orhei (sursa: MIE Orhei).  
**Fig. 8.** 1. The folk craftsman Victor Tărnovski and his last stone works; 2. The works of Victor Tărnovski, exhibited in the Museum of History and Ethnography in Orhei.

Livov, ctitorită de domnitorii moldoveni. Frumosul portal al acestei biserici, în care predomină vrejul viței-de-vie, este probabil legat de vechea simbolică a arborelui vieții și de imagini de inspirație biblică (Curț 1978, p. 10-15).

Putem admira și astăzi, în cadrul rezervației, case construite în prima jumătate a secolului al XX-lea, care au la prispă frumoși stâlpi ciopliți din piatră. Actualmente, întâlnim meșteri cioplititori ce păstrează tradițiile acestui meșteșug în zona Sorocii, folosind piatră de Cosăuți, de pe malul Nistrului, în raioanele Edineț și Orhei, unde utilizează piatra din carierele locale pentru a ciopli hogoacuri, stâlpi la poartă, uluce



**Fig. 9.** Sergiu Rotari, meșter pietrar contemporan din satul Brănești.  
**Fig. 9.** Sergiu Rotari, contemporary craftsman from the village of Brănești.

de adăpat vitele, cruci și troițe (Patrimoniul cultural 2005, p. 66-73). Schimbările majore ale modului de viață tradițional, spre deosebire de alte meșteșuguri, au favorizat mult meșterii pietrari. Odată cu creșterea nivelului de trai al populației, a sporit și cererea pentru produsele acestora. Industria construcțiilor este cel mai mult solicitată. Tot mai mult sunt apreciate materialele naturale și de către persoanele particulare, care tind să-și zidească case frumoase din piatră. Apariția tehnicii moderne a favorizat productivitatea acestui meșteșug și prestigiul acestei profesii vechi, care, în perioada socialistă, aproape că dispăruse. Această criză a fost și rezultatul aplicării extinse în construcție a mortarului.

În ultimul deceniu, se observă un interes sporit față de creația meșterilor pietrari. Deși necesită investiții mari pentru dezvoltare, iar materia primă este tot mai scumpă, cotele de ascensiune nu au fost depășite. Așa cum se prezintă, cioplitul pietrei constituie un izvor de inspirație pentru generațiile noi de plasticieni și meșteri pietrari (Malcoci 2000).

Printre pietrarii care au o importanță locală în meșteșugărit se numără și Sergiu Rotari, meșter pietrar al generației tinere, care modelează cu măiestrie orișice lespede (**Fig. 9**). Din copilărie, Sergiu a fost înconjurat de o varietate de obiecte confecționate din piatră, atât în ograda părintească, cât și în ogrăzile vecinilor.

De aceea, nu a stat mult pe gânduri când, în anul 1997, a primit invitația de a învăța această îndeletnicire în cadrul unor instruiți practice organizate de primăria satului. Astfel, de la meșterii iscusiți din sat (Gheorghe Cebotari, Serghei Guțu, profesorul Fiodor Bejan) a deprins secretele tradiției de prelucrare artistică a pietrei (Catalogul meșteșugurilor 2013, p. 13-14). Materialul prelucrat de Sergiu Rotari și de ceilalți meșteri se extrage din mina de la Brănești, are o factură specifică și proprietăți care permit prelucrarea cu multă ușurință, având o densitate mai mică decât piatra extrasă din alte mine din vecinătate.

În concluzie, afirmăm că din sortimentul obiectelor confecționate de acest meșter, dar și de toți cei menționați, fac parte hogoacurile înfrumusețate cu flori și păsări stilizate, care încunună casele din Brănești și din satele vecine, stâlpii pentru porțile ogrăzilor consătenilor, împodobiiți cu flori de piatră specifice doar acestei zone, prispele și pridvoarele cu stâlpi de piatră, având capiteluri inspirate din linia coarnelor berbecului sau capul de cal. Blocurile de piatră pentru modelarea florilor, coloanelor, parapetelor sunt aduse din mină în atelier, unde începe procesul de creație, iar produsul final este adesea imprevizibil, deoarece motivul ornamentului cu elemente vegetale sau geometrice se naște din factura pietrei, dispoziția și inspirația meșterului. Pentru evidențierea ornamentului cioplit în piatră, meșterii nu se limitau la acoperirea cu vopsele tradiționale specifice acestei zone, ci aplicau și sticlă colorată sau vitralii în interiorul ornamentului. O altă inovație a meșterilor (Catalogul meșteșugurilor 2013, p. 13-14) sunt coloanele, florile tradiționale aplicate sub formă de basorelief pe pereții interiori ai casei ca element de decor, având o valoare estetică, nu doar practică, cum ar fi structurile de suport pentru acoperișul sau pridvorul casei.

## Bibliografie

- Agenția Națională a Arhivelor (ANA):** <http://arhiva.gov.md/expozitii-virtuale/> (accesat: 07.01.2023).
- Arhiva MNEINM:** Muzeul Național de Etnografie și Istorie Naturală din Moldova, <https://www.muzeu.md/expozitia-permanenta/> (accesat: 07.01.2023).
- Bălțeanu 2011:** I. Bălțeanu, *Prelucrarea artistică a pietrei*, 2011, <https://patrimoniuiaterial.md/ro/pagini/registrul-fi%C8%99ele-elementelor-de-patrimoniu-cultural-imaterial-tehnici-%C8%99i-cuno%C8%99tin%C8%9Be-legate-de-arta/prelucrarea-artistic%C4%83-pietrei> (accesat: 07.01.2023).
- Bâzgu, Ursu 2009:** E. Bâzgu, M. Ursu, *Arhitectura vernaculară în piatră*, Chișinău, 2009.
- Catalogul meșteșugurilor 2013:** *Catalogul meșteșugurilor practicate în arealul Parcului Național Orhei*, 2013.
- Curț 1978:** R. E. Curț, *Cântecul petalelor dăltuite*, Chișinău, 1978, p. 4-6.
- Guțu 2019:** L. Guțu, *Ghidul diez*, Muzeul Național de Etnografie și Istorie Naturală din Moldova (MNEINM), 2019, <https://diez.md/2019/09/03/foto-ghidul-diez-cunoaste-istoria-muzeului-national-de-etnografie-si-istorie-naturala-din-chisinau/> (accesat: 07.01.2023).

**Malcoci 2000:** V. Malcoci. *Decorul arhitectural în piatră din arta populară moldovenească (sf. sec. XIX - sec. XX)*, Chișinău, 2000.

**Materiale despre regizori:** <https://m.moldovenii.md/md/people/186> (accesat: 07.01.2023).

**Meșteșuguri populare 2006:** *Meșteșuguri populare artistice. Ghid metodic pentru cadre didactice din învățământul special*, Chișinău, 2006.

**Moldavica 2017:** *Proiectul editorial „Moldavica”. MEȘTEȘUGURI POPULARE TRADIȚIONALE MOLDOVENEȘTI* (din colecțiile Bibliotecii Naționale a Republicii Moldova), Bibliografie de recomandare, Chișinău, 2017.

**Nucă 1976:** S. Nucă, *Balada pietrei*, în: A. Grăjdieru (Alcătuitor), *Inima gliei*, Chișinău, 1976, p. 5-14.

**Patrimoniul cultural 2005:** *Patrimoniul cultural al Republicii Moldova*, Chișinău, 2005, p. 66-73.

**Postică 2007:** G. Postică, *Diversitatea expresiilor culturale ale habitatului tradițional de la Orheiul Vechi și perspectiva includerii sitului în Lista patrimoniului mondial UNESCO*, în: Conferința internațională „Diversitatea expresiilor culturale ale habitatului tradițional”, 2-4 august 2007, Chișinău, 2007, p. 25-30.