

Analiza antropologică a unor resturi osteologice umane descoperite într-un complex de epocă La Tène de la Săpata (județul Dolj, România)

Gabriela Filip¹

Rezumat. În secolele II-I a.Chr., pe teritoriul localității Săpata (comuna Măceșu de Jos, județul Dolj) a existat o așezare getică, ce reflectă, prin descoperirile arheologice recent puse în evidență, organizarea, spiritualitatea și dezvoltarea tehnologică a geților înainte de cucerirea romană a Daciei. Materialele arheologice descoperite aici indică existența unei comunități bine organizate, cu un nivel tehnologic destul de avansat pentru perioada respectivă. Geții de la Săpata utilizau unelte din fier, rășnițe de piatră, vase ceramice lucrate cu mâna sau la roată, precum și diverse obiecte de uz cotidian confecționate din os, piatră, lut și metal. În cadrul cercetărilor arheologice, au fost identificate, de asemenea, complexe funerare mai puțin obișnuite, constând în depuneri umane de tipul înhumărilor și, posibil, urme ale unor sacrificii umane cu un caracter ritual. Totodată, prezența în anumite gropi a unor fragmente de schelete de animale – câini sau/și cai, precum și resturi de broaște-țestoase – ar putea indica desfășurarea unor practici magico-religioase. Deși nu poate fi exclusă varianta îngropării obișnuite a animalelor moarte, contextul arheologic lasă deschisă ipoteza unor ritualuri cu semnificație simbolică sau religioasă. În încercarea de a înțelege mai bine aspectele legate de credințele religioase și practicile funerare ale geților, considerăm că o analiză antropologică a rămășițelor scheletice umane descoperite la Săpata poate oferi răspuns unor întrebări. Pornind de la acest gând, am ales să prezint unul dintre cele câteva complexe cu depuneri umane descoperite aici. Acesta fost identificat în secțiunea cu numărul 16, în colțul de sud-vest al terenului cercetat, iar în interiorul său a fost găsită o singură mandibulă umană, împreună cu un inventar compus din fragmente ceramice, o bucată provenind de la o vatră din lut și câteva oase de animale. Chiar dacă este vorba despre un singur element anatomic uman, informațiile obținute în urma analizei antropologice ne oferă indicii referitoare la vârsta biologică și sexul antropologic al individului, date cu privire la starea lui de sănătate în ultima parte a vieții, dar și modul în care acesta e posibil să fi murit.

Cuvinte cheie: așezare getică; sacrificii umane; analiză antropologică; mandibulă; cauza decesului.

¹ Secția de Istorie și Arheologie, Muzeul Olteniei Craiova, Craiova, România; gabryela1982@yahoo.com.

The anthropological analysis of some human osteological remains discovered in a La Tène archaeological feature from Săpata (Dolj County, Romania). Between the 2nd and the 1st centuries BC, on the territory of Săpata locality (Măceșu de Jos Commune, Dolj County), there was a Getic settlement which, through recently highlighted archaeological discoveries, reflected the organisation, spirituality, and technological development achieved by the Getae before the Roman invasion of Dacia. The archaeological materials discovered here indicate the existence of a well-organised community, with a fairly advanced technological level for the respective period. The Getae from Săpata used iron tools, millstones, ceramic vessels made by hand or on a wheel, as well as various everyday objects made of bone, stone, clay, and metal. During the archaeological research, less common funerary features were also identified, consisting of human inhumations and possible traces of human sacrifices of a ritual nature. At the same time, the presence in certain pits of fragments of animal skeletons – dogs or/and horses, and turtle bones – may indicate the performance of some magico-religious practices. Although the usual burial of dead animals cannot be ruled out, the archaeological context leaves open the hypothesis of rituals with a symbolic or religious meaning. In an attempt to better understand the aspects related to the religious beliefs and funerary practices of the Getae, we posit that the anthropological analysis of the human skeletal remains discovered at Săpata can provide answers to some questions. Starting from this thought, I have chosen to present one of the few features with human deposits discovered here. It was identified in section number 16, in the south-western corner of the researched area, and it contained a single human mandible, along with an inventory composed of ceramic fragments, a fragment originating from a clay hearth and several animal bones. Even though a single human anatomical element is presented, the information obtained from the anthropological analysis provides us with the biological age and anthropological sex of the individual, data on his health status in the last part of his life, and the manner in which he may have died.

Keywords: Getic settlement; human sacrifices; anthropological analysis; mandible; cause of death.

.....

Introducere

În vara anului 2023, Muzeul Olteniei raiova a avut ocazia de a desfășura o cercetare preventivă pe teritoriul administrativ al localității Săpata din județul Dolj. Ca urmare a acestei cercetări, a fost identificată o așezare getică², despre a cărei existență nu se știa până în acel moment (**Fig. 1**). Materialul arheologic descoperit aici este deopotrivă bogat, interesant și bine conservat, oferind așezării getice o

² Geții apar menționați pentru prima dată (atât cât mai putem afla azi din izvoarele antice) la Herodot, în *Istorie* IV, p. 93: „Înainte de a ajunge la Istru, [Dareios] i-a învins mai întâi pe geții athanatizontes, care practică nemurirea (...)”. Cu privire la teritoriul pe care aceștia îl ocupau, iată ce aflăm de la Strabo, în *Geografia* VII, 3, p. 12–13: „Căci [autorii] îi denumesc pe unii daci, iar pe alții geți. Geții sunt cei care se întind spre Pont și spre răsărit, iar dacii cei care locuiesc în partea opusă, spre Germania și spre izvoarele Istrului (...) Ei [romanii] numeau Danubius partea superioară a fluviului și cea dinspre izvoare până la cataracte. Ținuturile de aci se află, în cea mai mare parte, în stăpânirea dacilor. Partea inferioară a fluviului, până la Pont – de-a lungul căreia trăiesc geții – ei o numesc Istru. Dacii au aceeași limbă ca geții (...)”.

încadrare cronologică, respectiv secolele II–I a.Chr.³. Este vorba despre unelte din fier, râșnițe de piatră, vase ceramice lucrate cu mâna sau la roată, precum și diverse obiecte de uz cotidian confecționate din os, piatră, lut și metal. Totodată, prezența în anumite gropi a unor fragmente de schelete de animale – câini sau/ și cai, precum și resturi de broaște-țeptoase – ar putea indica desfășurarea unor practici magico-religioase. Deși nu poate fi exclusă varianta îngropării obișnuite a animalelor moarte, contextul arheologic lasă deschisă ipoteza unor ritualuri cu semnificație simbolică sau religioasă.

Între complexele arheologice cercetate cu această ocazie, sunt câteva, nu multe la număr, care constau în gropi cu depuneri umane⁴. Materialul osteologic găsit într-un astfel de complex funerar (complexul C 74) face subiectul acestui articol.



Fig. 1. Imagine Google Earth cu locația sitului arheologic de la Săpata marcată cu un cerc roșu.

Fig. 1. Google Earth image showing the location of the archaeological site at Săpata, marked with a red circle.

Contextul descoperirii

- Complex C 74, secțiunea 16, m 10,20, la -0,40/0,50 m adâncime.
- Groapă de formă aproximativ rotundă (rotunjită), cu diametrul maxim de 1,25 m și adâncimea păstrată de 0,45 m.

³ Un articol cu rezultatele cercetării preventive de la Săpata se află în acest moment sub tipar și urmează a fi publicat la finele anului 2025, în volumul *Varia Archaeologica V. Cercetarea arheologică românească între performanță și austeritate. Lucrările celei de-a XIV-a Conferințe Naționale a Institutului de Arheologie din Iași / Academia Română – Filiala Iași, 23–26 octombrie 2024*, semnat D. Bondoc, G. Filip, cu titlul *Câteva date preliminare privind așezarea getică de la Săpata, jud. Dolj*.

⁴ În prezent, aflate în studiu.

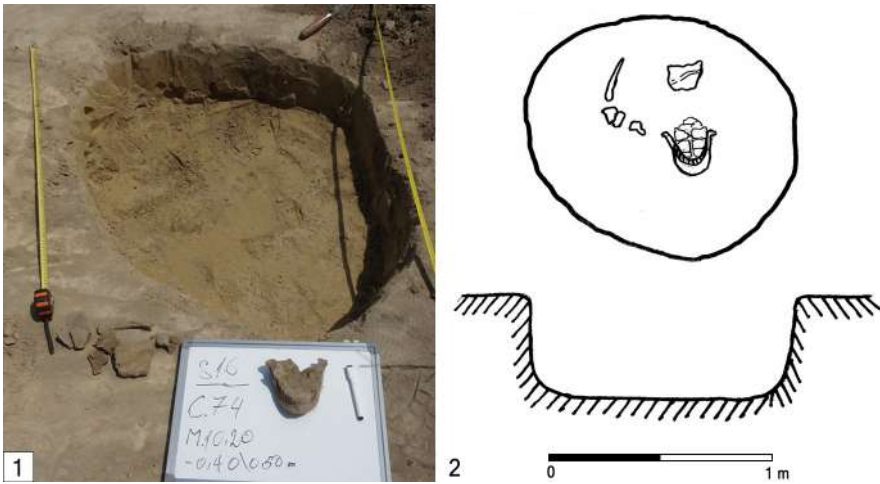


Fig. 2. Complexul C 74. 1. Imagine săpătură; 2. Desen.
Fig. 2. Feature no. 74. 1. Excavation image; 2. Drawing.

- Umplută de sol negru.
- Inventar: trei fragmente de vase ceramice, un fragment de vatră, un os de animal, jumătatea superioară din cornul unei bovine, oase și fragmente din plastronul unei broaște-țestoase, un maxilar inferior uman (**Fig. 2/1-2**).

Înainte de a trece la descrierea mandibulei umane, menționăm câteva aspecte legate de contextul de descoperire și inventarul aflat în groapa complexului C 74. Rămășițele osoase aparținând unei broaște-țestoase au fost găsite în interiorul arcului dat de anatomia mandibulei (**Fig. 3/5-6**), în timp ce restul inventarului a fost depus aleator în groapă. Cele trei fragmente ceramice fac parte din pereții unor oale (cel puțin două la număr), sunt lucrate cu mâna din pastă zgrunțuroasă de culoare gri închis și prezintă urme de pietricele și mică în compoziție (**Fig. 3/1**). Fragmentul de vatră găsit împreună cu fragmentele de vase este dintr-un lut de culoare gălbui închis și nu are urme de arsură/ardere pe suprafață. În schimb, pe partea mai netedă se poate observa o formă de decor realizată cu degetul în lutul moale și care „traversează” suprafața fragmentului într-o manieră șerpuită, pe diagonală (**Fig. 3/3**). Osul de animal face parte din categoria oaselor tarsiene, însă nu am reușit să îi determinăm cu precizie poziția și nici să-l atribuim taxonomic (**Fig. 3/4**). Cornul de bovină este, la rândul lui, fragmentar, păstrat pe jumătatea superioară și exfoliat pe verticală. Starea sa de conservare este destul de precară (**Fig. 3/2**).

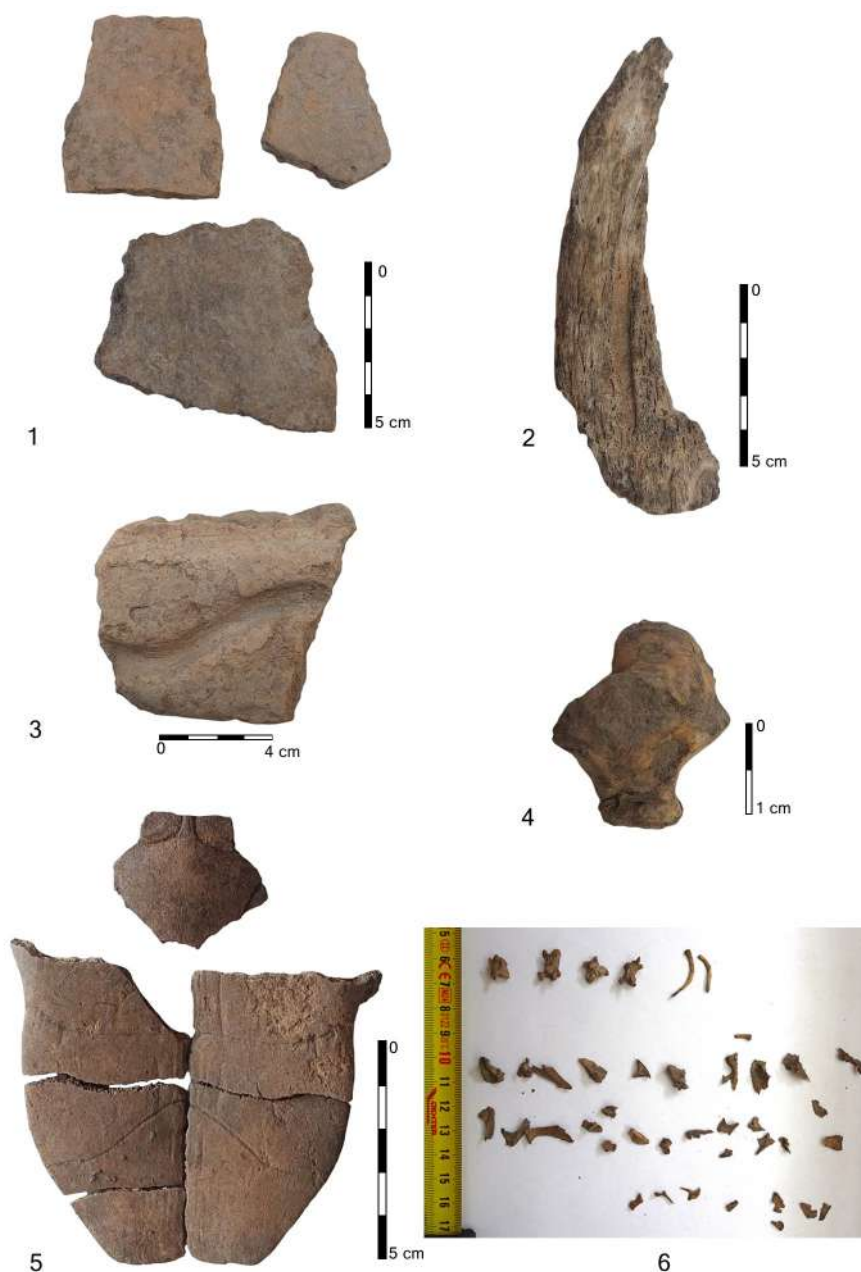


Fig. 3. Inventarul complexului C 74. 1. Fragmente de vase ceramice; 2. Corn de bovină; 3. Fragment de vatră; 4. Os de animal; 5-6. Plastron și oase de broască-țestoasă.

Fig. 3. Inventory of feature no. 74.1. Fragments of ceramic vessels; 2. Bovine horn; 3. Clay hearth fragment; 4. Animal bone; 5-6. Turtle plastron and bones.

Mandibula umană

Singurul element anatomic uman descoperit în complexul C 74 este o mandibulă. Păstrată aproape în întregime (în proporție de circa 90%), mandibula se află într-o stare de conservare bună, fapt ce permite un studiu antropologic detaliat (Fig. 4/1–4).

Etapele de lucru

Pentru început, ne-am trasat ordinea etapelor pe care am dorit să le parcurgem.

1. Curățarea materialului osteologic (Nikita, Karligkioti 2019, p. 10–11).
2. Identificarea elementului anatomic și evaluarea stării de conservare (White, Folkens 2005, p. 122–126, 127–153; White, Black, Folkens 2012, p. 91–95, 101–127).
3. Înregistrarea caracteristicilor morfometrice (Buikstra, Ubelaker 1994, p. 69–73, 78).
4. Determinarea sexului antropologic (Buikstra, Ubelaker 1994, p. 16, 20; Mann, Hunt, Lozanoff 2016, p. 451).
5. Estimarea vârstei biologice la momentul decesului (Buikstra, Ubelaker 1994, p. 9⁵, 49–53⁶; Mays 1998, p. 57–65).
6. Identificarea patologiilor scheletice și traumatismelor (Wells 1964; Ortner 1993; Buikstra, Ubelaker 1994; Mays 1998; Aufderheide, Rodriguez-Marin 1998; Roberts, Manchester 2005; Mann, Hunt 2005; Moraitis, Eliopoulus, Spiliopoulou 2008; Waldron 2009; Wright 2009; Mann, Hunt, Lozanoff 2016; Rothschild, Surmik, Bertozzo 2023).
7. Înregistrarea trăsăturilor non-metrice (Buikstra, Ubelaker 1994; Mann, Hunt, Lozanoff 2016).
8. Înregistrarea modificărilor tafonomice (Pokines, Symes 2014, p. 316–317, 323–325, 332–333).

Etapizarea rezultatelor obținute

Pentru curățare am utilizat o periuță cu duritate scăzută și un vas cu apă curată. Fiind vorba despre un element scheletic cu o vechime considerabilă, care a fost scos dintr-un mediu uscat și cald, nu am permis șederea acestuia în vasul cu apă pentru o perioadă lungă de timp. Am așezat apoi materialul pe o suprafață curată, plană și uscată, ferit de lumina directă a soarelui sau a altor surse de căldură, în așteptarea unei uscări naturale.

⁵ Pentru categorii de vârstă.

⁶ Vârsta estimată pe baza gradului de uzură dentară.



Fig. 4. Mandibulă umană. Complexul C 74, Săpata 2023.
Vedere anterioară(1), superioară (2) și laterală (3-4).
Fig. 4. Human mandible. Feature no. 74, Săpata 2023.
Anterior (1), superior (2), and lateral (3-4) views.

Reper anatomic	Dimensiuni (mm)
Înălțime corp mandibulă la nivelul simfizei (<i>id-gn</i>)	23,5
Înălțime corp mandibulă	29 (stâng); 27 (drept)
Grosime corp mandibular	8,5 (stâng); 9 (drept)
Lățime între gonioane (<i>go-go</i>)	-
Lățime între condili (<i>cdl-cdl</i>)	119
Lățime minimă ram mandibular	-
Lățime maximă ram mandibular	46 (stâng); 43,5 (drept)
Înălțime maximă ram mandibular	-
Lățime mandibulă	-
Unghi mandibular	-

Tab. 1. Complexul C 74, Săpata 2023. Dimensiuni prelevate de pe mandibulă.
Table 1. Feature no. 74, Săpata site 2023. Dimensions measured from the human mandible.

A doua etapă a fost clară de la început; s-a putut determina încă de timpuriu, *in situ*, că este vorba despre un maxilar inferior uman. Prelevarea sa din teren a fost marcată de un accident, în urma căruia unghiul mandibular stâng s-a rupt, fără posibilitate de restaurare. Astfel, pe partea stângă lipsește marginea inferioară a ramului mandibular, unghiul mandibulei, zona *gonion* și marginea inferioară a corpului mandibulei, până în dreptul M_3 (Fig. 4/3–4). Restul materialului osteologic este păstrat exact în starea în care se afla la momentul depunerii sale în groapă. Coincidența face ca celălalt unghi mandibular, cel drept, să lipsească în totalitate, însă acest fapt nu se datorează unui eveniment recent (iar despre acest aspect vom discuta mai jos).

Pe arcadă, dentiția permanentă este dezvoltată complet și prezervată. Nu există pierderi dentare produse nici *antemortem*, nici *postmortem*. Mandibula prezintă un grad moderat de robustețe, dar cu un relief accentuat. Simfiza piramidală este prezentă și are aspect piramidal.

Pentru prelevarea dimensiunilor am folosit un șubler mecanic de 150 mm. Dintre cele zece puncte care pot fi localizate pe mandibula umană, am reușit să evaluăm doar cinci, restul de cinci acoperind și/sau implicând zona unghiului mandibular, care, din păcate, lipsește pe ambele părți. În tabelul de mai de mai sus, lateralitatea morfometrică este menționată doar unde a permis situația, iar valorile sunt date în milimetri (Tab. 1).

În lipsa craniului și centurii pelviene – elemente anatomice care permit o determinare mai fidelă a sexului antropologic – m-am rezumat la caracteristicile biometrice (Tab. 1) și morfologice date de dimorfismul sexual. Un indicator acceptabil în acest sens este reprezentat de protuberanța mentonului, care, în cazul de față, atinge un scor de 3, mergând ușor spre 4, indicând astfel sexul masculin.

Pentru determinarea vârstei biologice la deces, am ținut cont, în principal, de prezența celui de-al treilea molar (erupt complet pe hemiarcade), de gradul de degradare prin uzură a coroanelor dentare, de nivelul de uzură al procesului condilian și, nu în ultimul rând, de existența patologiilor dentare și osoase. Consider că individul nu avea, la data morții, mai puțin de 35 de ani și nici mai mult de 50, așadar se încadrează în categoria adult de vârstă mijlocie sau *maturus II*.

Pe suprafața mandibulei sunt evidente mai multe patologii și traumatisme. Patologiile au afectat atât masa osoasă, cât și dentiția. În continuare, voi enumera modificările patologice, începând cu cele mai puțin severe și continuând crescător în gravitatea lor, iar ulterior mă voi referi, pe scurt, la traumatisme.

Patologii dentare/osoase

Tartru (Buikstra, Ubelaker 1994, p. 56; Roberts, Manchester 2005, p. 71–72; Waldron 2009, p. 240–241). Există evidente depozite de tartru supragingival (**Fig. 5/1–2**), de grad 1 (slab) și grad 2 (moderat), dispuse astfel (**Tab. 2**):

Nr. dinte	Labial		Lingual	
	Grad slab	Grad moderat	Grad slab	Grad moderat
I ₁ dr		x		x
I ₂ dr		x		x
Cdr	x			x
P ₁ dr	x			x
P ₂ dr	x			x
M ₁ dr	x			x
M ₂ dr	-	-	-	-
M ₃ dr	-	-	-	-
I ₁ stg		x		x
I ₂ stg		x		x
Cstg	x		x	
P ₁ stg	-		x	
P ₂ stg	-		x	
M ₁ stg	-	-	-	-
M ₂ stg	x			x
M ₃ stg	x			x

Tab. 2. Gradul de depunere de tartru pe dinții arcadei inferioare.

Table 2. The degree of dental calculus deposition on the teeth of the lower arch.

Au rămas neafectați de încărcătura de placă mineralizată M₂ drept, M₃ drept și M₁ stâng. Se observă o prevalență a depunerii de tartru pe suprafețele linguale ale dinților, datorită mediului alcalin din această regiune a cavității bucale.

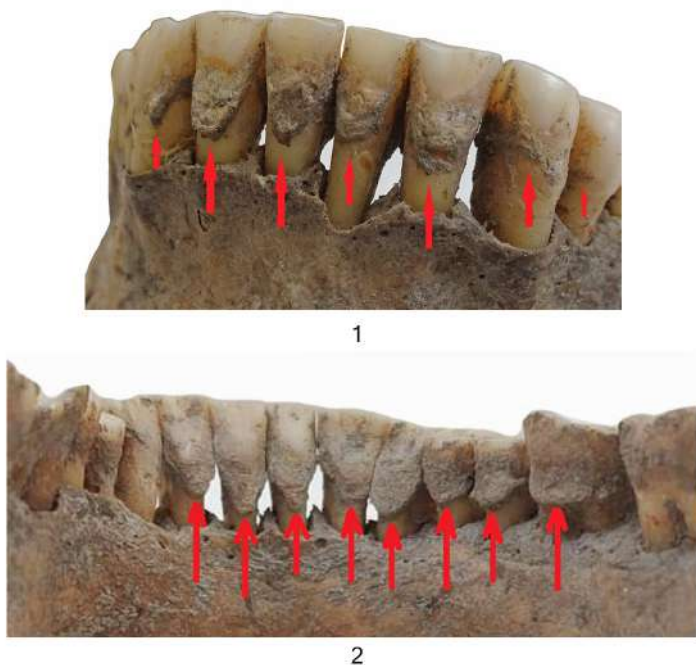


Fig. 5. Depozite de tartru supragingival, marcate prin săgeți roșii. Vedere bucală (1) și linguală (2).
Fig. 5. Supragingival dental calculus deposits, marked by red arrows. Buccal (1) and lingual (2) views.

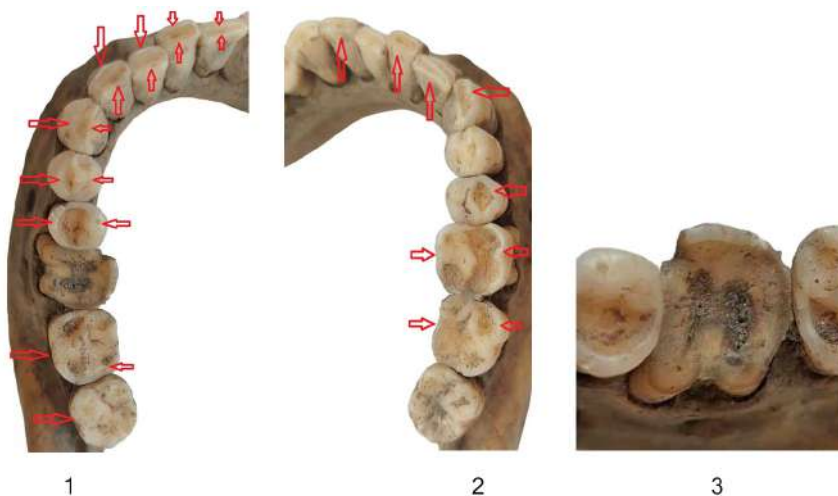


Fig. 6. Uzură dentară, marcată prin săgeți roșii. 1–2. Atriție, pe zona de ocluzie;
3. Abrazie, în cazul primului molar pe partea stângă.
Fig. 6. Dental wear, marked by red arrows. 1–2. Attrition, on the occlusion area; 3. Abrasion, in the case of the first molar on the left side.

Uzură dentară (Ortner 1993, p. 604–605; Buikstra, Ubelaker 1994, p. 49–53; Aufderheide, Rodriguez–Martin 1998, p. 398–399; Mays 1998, p. 57–62; Roberts, Manchester 2005, p. 78–80). Sunt prezente două categorii de uzură: atriție, cu expunerea dentinei pe zona de ocluzie a fiecărui dinte (cu grade diferite de modificare – Fig. 6/1–2), și abrazie, întâlnită în cazul M₁ stâng, cu evoluție până la camera pulpară (Fig. 6/3). O ușoară abrazie este prezentă, în oglindă, la M₁ drept. Abrazia poate fi rezultatul unor obiceiuri vicioase, determinate de contactul cu obiecte dure în mod repetat.

Carie (Buikstra, Ubelaker 1994, p. 54–55; Aufderheide, Rodriguez–Martin 1998, p. 402–405; Mays 1998, p. 146–152; Roberts, Manchester 2005, p. 65–69; Waldron 2009, p. 236–238). Al doilea molar (M₂) de pe partea dreaptă prezintă o carie cervicală/de colet, respectiv aflată la joncțiunea dintre coroana dentară și rădăcina dintelui (Fig. 7). Caria a străpuns peretele, însă nu a ajuns la pulpa/canalul rădăcinii dentare.

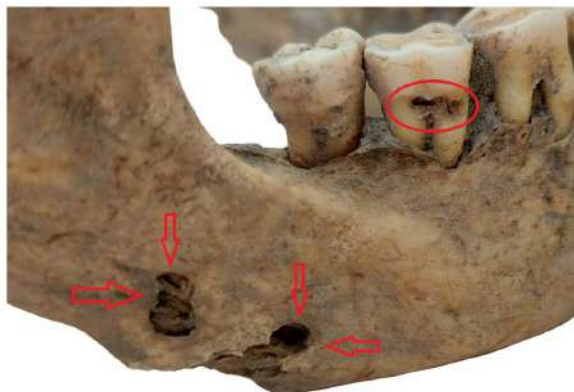


Fig. 7. Vedere laterală dreaptă a mandibulei, cu patologii: carie cervicală/de colet pe al doilea molar (în interiorul cercului roșu) și infecție pe os, cu străpungerea substanței compacte a osului (marcată prin săgeți roșii).

Fig. 7. Right lateral view of the mandible, with pathologies: cervical caries on the second molar (inside the red circle), and bone infection with penetration of the compact substance of the bone (marked by red arrows).

Abces periapical (Buikstra, Ubelaker 1994, p. 55–56; Aufderheide, Rodriguez–Martin 1998, p. 408–409; Mann, Hunt 2005, p. 30; Roberts, Manchester 2005, p. 70–71; Waldron 2009, p. 241–243). Primul molar de pe partea stângă, cel care este afectat la suprafață de o abrazie severă (vezi mai sus uzura dentară), prezintă un abces periapical care a evoluat nefavorabil. În urma infecției, s-a format un canal de drenaj/fistulă, pornind de la apex și trecând prin osul alveolar în zona bucală (Fig. 8).

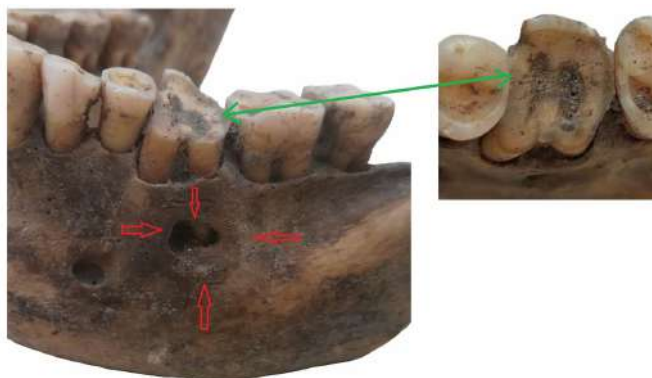


Fig. 8. Abces periapical al primului molar stâng, care prezintă un canal de drenaj de la vârful rădăcinii dintelui, prin osul alveolar (marcat cu săgeți roșii). Abrazie severă a M_1 stâng, cu expunerea camerei pulpare (în medalion, marcat cu săgeata verde).

Fig. 8. Periapical abscess of the left first molar with a drainage canal extending from the apex through the alveolar bone (marked with red arrows). Severe abrasion of the left M_1 with exposure of the pulp chamber (in the inset, marked with green arrow).

Parodontoză (Aufderheide, Rodriguez-Martin 1998, p. 400–402; Roberts, Manchester 2005, p. 73–74; Waldron 2009, p. 239–240). Se poate observa, pe toată suprafața procesului alveolar, o retragere și o atrofiere a masei osoase, cu expunerea rădăcinii dinților, pe alocuri aproape totală.

Proces infecțios (Wells 1964, p. 76–83; Aufderheide, Rodriguez-Martin 1998, p. 409; Mays 1998, p. 123–127; Waldron 2009, p. 83–87; Rothschild, Surmik, Bertozzo 2023, p. 309). Unghiul mandibular drept este afectat de o infecție a țesutului osos, activă la data morții, care a străpuns substanța compactă a osului, sub forma unor găuri neuniforme, cu dimensiuni păstrate sub 1 cm. Aceste urme sunt vizibile atât pe partea bucală, cât și pe cea linguală (**Fig. 7**).

Traumatisme

Urmă de tăiere (Aufderheide, Rodriguez-Martin 1998, p. 29; Moraitis, Eliopoulus, Spiliopoulou 2008, p. 2–6; Wright 2009, p. 17–22⁷, 23–66⁸). Discutăm tot de unghiul mandibular drept, cel cu infecția osului (vezi mai sus). Se observă urme ale unor tăieturi, pornind de la mijlocul ramului, coborând spre zona *gonion* și cu final pe partea inferioară a corpului mandibular (**Fig. 9/1–3**). Sunt cel puțin două traumatisme de acest tip. Primul pleacă de la ram și se oprește deasupra *gonion*-ului, cel de-al doilea surprinzând *gonion*-ul și latura inferioară a corpului mandibulei.

⁷ Pentru o mai bună înțelegere a termenilor de „os verde” și „os viu”.

⁸ Sunt explicate, cu modele, caracteristicile unor traumatisme pe os, petrecute *perimortem*.

Lungimile urmelor de tăietură sunt de 2,1 cm și, respectiv, 2,4 cm, cea din urmă fiind în pierdere pe ultimii milimetri. Răspunsul osului la traumatism indică faptul că acesta avea țesut moale pe suprafață și că era irigat („os verde”), ceea ce înseamnă că, cel mai probabil, provine de la un individ aflat în viață în momentul aplicării loviturii. Pentru același scenariu pledează și faptul că nu există urme de vindecare în zona tăieturilor, fiind vorba, astfel, despre un traumatism produs *perimortem*. Cronologic, infecția pe os prezentă pe unghiul mandibular drept precede traumatismul. Dacă dezvoltarea infecției s-ar fi datorat traumatismului, pe traseul tăieturilor am fi constatat modificări de structură a osului, fie în direcția unei vindecări defectuoase, fie tăieturile ar fi reprezentat punctul de plecare al infecției. Ori, în cazul de față, tăietura este „curată”, fără semne de vindecare a osului, semn că traumatismul reprezintă ultimul episod din viața individului căruia i-a aparținut mandibula.

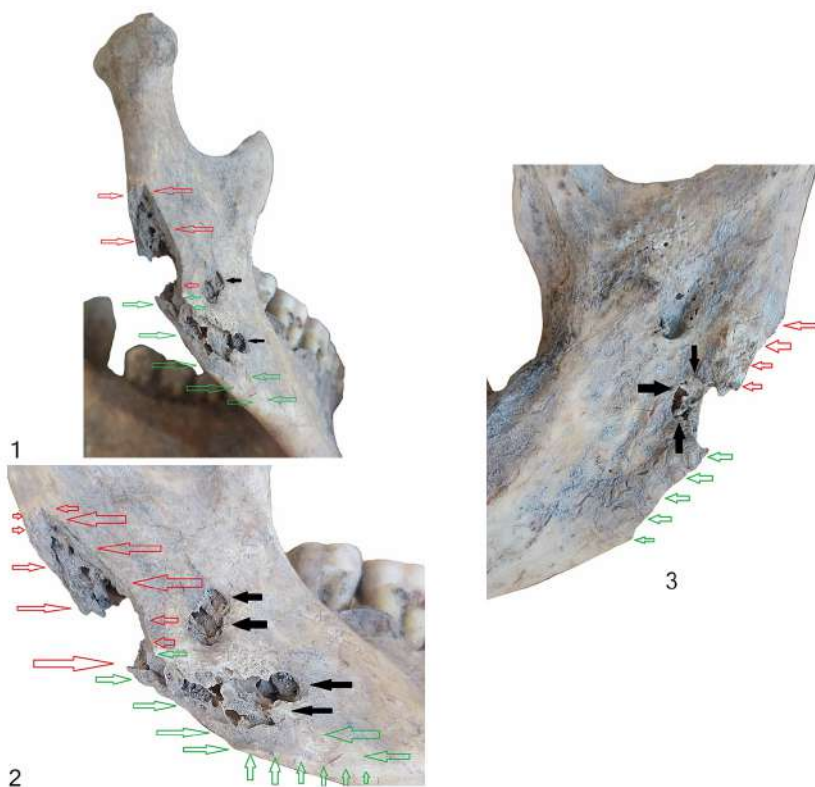


Fig. 9. Unghiul mandibular drept tăiat cu un obiect cu lamă. Vedere fața vestibulară (1–2) și fața linguală (3). Prima tăietură marcată cu săgeți roșii, a doua tăietură marcată cu săgeți verzi. Infecția pe os este marcată cu săgețile negre.

Fig. 9. Right mandibular angle with cut marks from a bladed object. Vestibular view (1–2) and lingual view (3). The first cut is marked by red arrows, the second cut by green arrows. Signs of infection on the bone are marked with black arrows.

Am putut identifica și câteva trăsături/variații non-metrice, a căror prezență se încadrează în normalul anatomic. Toate se găsesc pe fața interioară a mandibulei, după cum urmează:

- **foramen lingual median** (Mann, Hunt, Lozanoff 2016, p. 452–453) – un singur foramen lingual, ceea ce reprezintă o prezență normală;
- **torus absent** (Buikstra, Ubelaker 1994, p. 91);
- **fosetă sublinguală bilaterală** (Mann, Hunt, Lozanoff 2016, p. 485) – ambele destul de evidențiate;
- **șanț milohioidian** astupat până sub orificiul mandibular (Buikstra, Ubelaker 1994, p. 91).

Corpul mandibular păstrează o pigmentație negricioasă, în special în cadranul stâng. Pe fața interioară a mandibulei sunt vizibile urmele lăsate de rădăcinile plantelor care au atins și aderat la os în timp (Pokines, Symes 2014, p. 332–333).

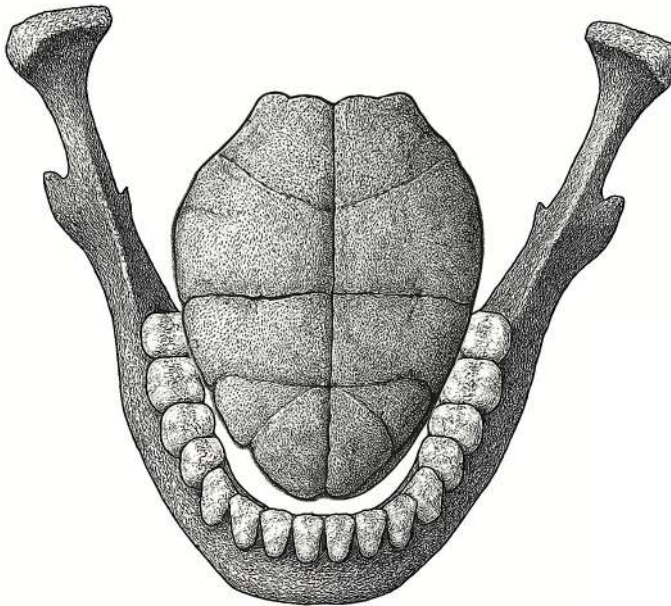


Fig. 10. Reconstituirea grafică a mandibulei descoperite în complexul C 74, cu plastronul de broască-țestoasă aflat în interiorul arcadei dentare. Vedere superioară.

Fig. 10. Graphic reconstruction of the mandible discovered in Feature no. 74, with the turtle plastron positioned inside the dental arch. Superior view.

Concluzii

Mandibula umană descoperită la Săpata și analizată aici, cu toate că reprezintă un singur element anatomic, ne-a oferit informații interesante și neașteptate. Aparține unui individ adult, probabil bărbat, a cărui sănătate e posibil să se fi depreciat considerabil spre finalul vieții, din cauza mai multor afecțiuni dentare cronice, ce au culminat cu o infecție pe os, care probabil i-a afectat și procesul de hrănire, compromițându-i și mai mult sistemul imunitar. Mai departe, urmele de tăieturi de pe unghiul mandibular drept trădează un episod violent petrecut în preajma morții sale, care este posibil să-i fi determinat decesul. Poate fi vorba despre o eventuală decapitare realizată pe orizontală, cu un obiect dur și tăios (am întâlnit exemple similare, cu descrieri, la Aufderheide, Rodriguez-Martin 1998, p. 29; Soficar 2010, p. 714). Dacă decesul individului a avut loc ca urmare a unui sacrificiu ritual sau s-a datorat unui accident nefericit, ori, pur și simplu, comunitatea din care făcea parte a dorit să se debaraseze de elementele negative ale societății, nu ne putem pronunța în acest sens. Nu excludem posibilitatea ca decesul bărbatului să fi fost rezultatul unui conflict cu elemente aparținând unei alte comunități. Însă povestea lui nu s-a oprit în momentul decesului. A continuat cu depunerea mandibulei sale într-o groapă, cu plastronul unei broaște-țestoase introdus în interiorul arcadei dentare (**Fig. 10**), alături de vase ceramice, un fragment de vatră, un os de animal și un corn de bovină. Dacă depunerea reprezintă rezultatul unui sacrificiu uman sau o practică funerară de expunere/descompunere a defunctului, ori o operațiune de tranșare a cadavrului, cu sau fără semnificație sacră, rămâne în domeniul ipotezelor. Oricare dintre variante poate fi posibilă (Sirbu, Florea 1997, p. 43–45).

Considerăm că descoperirea și cercetarea acestui complex cu depunere umană de la Săpata ne oferă o perspectivă, un instant asupra caracterului neobișnuit al comportamentului funerar practicat de geții care au trăit, înainte de cucerirea romană a Daciei, pe linia Dunării de Jos. Complexul C 74, în interiorul căruia a fost găsită mandibula, nu reprezintă, însă, un caz singular. Există numeroase descoperiri care atestă îngroparea doar a unor părți din corpul defunctului sau manipularea *postmortem* și post-descompunere a unor oseminte. Venim doar cu câteva exemple, cum ar fi siturile de la Orlea (Comșa, Iliescu 1968, p. 3–15; Comșa 1972, p. 65–82), Bâzdâna (Zirra, Dumitrașcu 2013, p. 160–169), Sucidava (Gherghe 1998, p. 70–79), Hunedoara–Grădina Castelului (Sirbu *et alii* 2007), Saharna Mare/„Dealul Mănăstirii” (Arnăuț 2014, p. 128, 370; Niculiță *et alii* 2019, p. 272–277, 280; Băț, Simalcsik, Zanoci 2019, p. 33–35; Simalcsik 2023, p. 388–392, 399–400) etc., toate datând din epoca La Tène (în special din secolele II–I a. Chr.). Rămâne neobișnuită prezența plastronului de broască-țestoasă, așezat intenționat în interiorul mandibulei. Până în prezent nu ne sunt cunoscute situații (descoperiri)

în care broaște-țestoase să fi fost utilizate în astfel de contexte, ceea ce nu înseamnă în mod aprioric că nu există (săpături nepublicate, insuficient documente ș.a).

Mulțumiri. Autoarea acestui articol se află la prima încercare de analiză antropologică a unor materiale osteologice, prin urmare orice critică constructivă este bine primită. Pentru posibilitatea de a cerceta cum se cuvine materialul arheologic și osteologic, le mulțumesc sincer colegilor Angela Simalcsik, Dorel Bondoc și Horea Pop.

Bibliografie

- Arnăut 2014:** T. Arnăut, *Spații sacre și practici funerare din mileniul I a. Chr. în arealul carpato-balcanic*, Chișinău, 2014.
- Aufderheide, Rodriguez-Marin 1998:** A. C. Aufderheide, C. Rodriguez-Marin, *The Cambridge encyclopedia of human paleopathology*, Cambridge, 1998.
- Băț, Simalcsik, Zanoci 2019:** M. Băț, A. Simalcsik, A. Zanoci, *A place of Life and Death. Burials and human bone finds in the Iron Age settlement at Saharna Mare / "Dealul Mănăstirii": archaeological data and anthropological analysis*, Plural 2, 2019, p. 11–42.
- Buikstra, Ubelaker 1994:** J. E. Buikstra, D. H. Ubelaker, *Standards for data collection from human skeletal remains*, Arkansan Archaeological Survey Research Series, No 44, Fayetteville, 1994.
- Comșa, Iliescu 1968:** E. Comșa, C. Iliescu, *Complexul funerar din a doua epocă a fierului, descoperit la Orlea*, Comunicări. Seria Arheologică 2, 1968, p. 3–15.
- Comșa 1972:** E. Comșa, *Contribuție la riturile funerare din secolele II-I î.e.n., din sud-estul Olteniei (mormintele de la Orlea)*, Apulum 10, 1972, p. 65–78.
- Gherghe 1998:** P. Gherghe, *Ritul înhumării și ritualurile funerare la geto-dacii din Oltenia în sec. II î.Hr – I d.Hr*, Oltenia. Studii. Documente. Culegeri 3, 2, 1998, p. 70–79.
- Mann, Hunt 2005:** R. W. Mann, D. R. Hunt, *Photographic regional atlas of bone disease: A guide to pathologic and normal variation in the human skeleton*, Illinois, Springfield, 2005.
- Mann, Hunt, Lozanoff 2016:** R. W. Mann, D. R. Hunt, S. Lozanoff, *Photographic regional atlas of non-metric traits and anatomical variants in the human skeleton*, Illinois, Springfield, 2016.
- Mays 1998:** S. Mays, *The archaeology of human bones*, Londra, 1998.
- Moraitis, Eliopoulos, Spiliopoulou 2008:** K. Moraitis, C. Eliopoulos, C. Spiliopoulou, *Fracture characteristics of perimortem trauma in skeletal material*, The Internet Journal of Biological Anthropology 3, 2, 2008.
- Niculiță et alii 2019:** I. Niculiță, A. Zanoci, M. Băț, V. Dulgher, *Investigațiile arheologice la situl Saharna Mare / „Dealul Mănăstirii”, raionul Rezina (2017–2019)*, Tyragetia s.n. 13, 1, 2019, p. 253–322.
- Nikita, Karligkioti 2019:** E. Nikita, A. Karligkioti, *Basic guidelines for the excavation and study of human skeletal remains*, The Cyprus Institute Science and Technology in Archaeology and Culture Research Center (STARC), Nicosia, 2019.
- Ortner 1993:** D. J. Ortner, *Identification of pathological conditions in human skeletal remains*, Second Edition, Amsterdam, 2003.
- Pokines, Symes 2014:** J. T. Pokines, S. A. Symes, *Manual of Forensic Taphonomy*, Boca Raton, 2014.
- Roberts, Manchester 2005:** C. Roberts, K. Manchester, *The archaeology of disease*, Third Edition, Londra, 2005.

- Rothschild, Surmik, Bertozzo 2023:** B. M. Rothschild, D. Surmik, F. Bertozzo, *Modern paleopathology, the study of diagnostic approach to ancient diseases, their pathology and epidemiology*, Pittsburgh, USA, 2023.
- Simalcsik 2023:** A. Simalcsik, *Descoperiri de oseminte umane în microzona Saharna*. În: A. Zancoci, M. Băț (Ed.), *Un mileniu de civilizație. Epoca fierului în bazinul Nistrului de Mijloc*, Chișinău, 2023, p. 363–438.
- Sîrbu, Florea 1997:** V. Sîrbu, G. Florea, *Imaginar și imagine în Dacia preromană / Imaginaire et image dans la Dacie preromaine*, Brăila, 1997.
- Sîrbu et alii 2007:** V. Sîrbu, S. A. Luca, C. Roman, S. Purece, D. Diaconescu, N. Cerișer, *Vestigiile dacice de la Hunedoara. Grădina Castelului: necropolă și/sau incintă sacră?*, Sibiu, 2007.
- Soficaru 2010:** A. D. Soficaru, *Determinări antropologice ale osemintelor umane din epoca dacică de la Șimleul Silvaniei*. În: H. Pop, I. Bejinariu, S. Băcucț Crișan, D. Băcucț-Crișan (Ed.), *Identități culturale locale și regionale în context european. Studii de arheologie și antropologie istorică*, In Memoriam Alexandri V. Matei, Cluj-Napoca, 2010, p. 713–719.
- Waldron 2009:** T. Waldron, *Paleopathology*, Cambridge, New York, 2009.
- Wells 1964:** C. Wells, *Bones, bodies and disease. Evidence of disease and abnormality in early man*, Londra, 1964.
- White, Folkens 2005:** T. D. White, P. A. Folkens, *The Human bone manual*, San Diego, California, 2005.
- White, Black, Folkens 2012:** T. D. White, M. T. Black, P. A. Folkens, *Human osteology*, Amsterdam, Boston, 2012.
- Wright 2009:** C. S. Wright, *Perimortem and postmortem fracture patterns in deer femora*, Tuscaloosa Alabama, 2009.
- Zirra, Dumitrașcu 2013:** V. V. Zirra, V. Dumitrașcu, *People dealing with founding rituals. A case study from south-western Romania*, *International Journal of Energy and Environment* 4, 7, 2013, p. 160–169.

