

Descoperiri monetare preromane la Tomis în contextul unor cercetări arheologice relativ recente (2017–2019)

Gabriel Mircea Talmațchi^{1*}, Aurel Mototolea², Tiberiu Potârniche³

Rezumat. Prezentul studiu își propune să prezinte pe scurt rezultatele unor cercetări arheologice preventive, relativ recent încheiate, în zona peninsulară a orașului Constanța. Ca urmare a săpăturilor efectuate aici, s-a putut observa că zona înaltă a Tomisului antic avea o locuire de durată. Fazele locuirii au aparținut deopotrivă perioadelor grecești arhaice și clasice, dar și perioadei elenistice, romane și romane târzii. Materialul arheologic bogat, precum și starea de conservare a clădirilor descoperite, ne arată o locuire neîntreruptă pentru mai mult de un mileniu. Cu prilejul acestor cercetări arheologice au fost descoperite 30 de semne monetare și monede, organizate astfel: nouă semne monetare și 21 de monede turnate și bătute, la Histria (nouă exemplare), la Tomis (zece exemplare), la Callatis (un exemplar) și în Regatul Macedoniei (un exemplar). Toate sunt expresia prezenței și circulației monetare desfășurate în *emporium* și apoi în *polis*-ul Tomis, între epocile arhaică și elenistică târzie.

Cuvinte cheie: Tomis; *intra muros*; semne monetare; monede; secolele VI–II a.Chr.

Pre-Roman coin discoveries at Tomis in the context of relatively recent archaeological research (2017–2019). The present study aims to briefly present the results of preventive archaeological research, relatively recently concluded in the peninsular area of Constanța city. As a result of the archaeological excavations carried out here, it could be noticed that the elevated area of the ancient Tomis had a long habitation period. The phases of occupation belong to the Archaic and Classical Greek periods, as well as to the late Hellenistic, Roman, and late Roman periods. The rich archaeological material, together with the state of preservation of the uncovered edifices, shows an uninterrupted habitation for more than a millennium. During these archaeological investigations, a number of 30 monetary signs and coins were discovered, organised as follows: nine monetary signs and 21 cast and minted coins, originating from Istros (nine items), Tomis (ten items), Callatis (one item) and the Kingdom of Macedonia (one item). All of them are the expression of the presence and monetary circulation carried out in the emporium and then in the polis of Tomis, between the Archaic and Late Hellenistic periods.

Keywords: Tomis; *intra muros*; monetary signs; coins; 6th–2nd centuries BC.

¹ Muzeul de Istorie Națională și Arheologie, Constanța, România; Școala Doctorală de Studii Doctorale, Universitatea „Ovidius”, Constanța, România; gthalmatchi@yahoo.com.

² Muzeul de Istorie Națională și Arheologie, Constanța, România; aurelomototolea@yahoo.com.

³ Muzeul de Istorie Națională și Arheologie, Constanța, România; tiberiupotarniche@gmail.com.

* Autor corespondent: gthalmatchi@yahoo.com.

.....

1. Introducere

Desfășurate, cu intermitențe, în perioada iulie 2017 – iunie 2019, cercetările arheologice preventive efectuate în zona de acropolă⁴ a cetății Tomis au contribuit la obținerea de noi informații referitoare la istoria și evoluția metropolei pontice în intervalul cuprins între secolele VI a.Chr. și VI p.Chr. (Mototolea, Potârniche, Stanc 2019a, p. 373–382; 2019b, p. 261–276).

În zona peninsulară a Constanței, în apropiere de punctul „Parcul Catedralei” (Rădulescu, Scorpan 1975, p. 9–54) și într-un perimetru delimitat de străzile 9 Mai, Maior Gheorghe Șonțu și Arhiepiscopiei, au fost săpați circa 700 mp pe terenul a două proprietăți învecinate. De-a lungul timpului, cercetările arheologice efectuate în zonele adiacente au probat o densitate mare a vestigiilor, precum și faptul că zona a fost permanent utilizată. Astfel, spre nord, pe str. Revoluției din 22 Decembrie 1989, a fost descoperită, în anul 1982, cripta unui edificiu creștin (Rădulescu, Lungu 1989, p. 2573–2576, fig. 5–7; Lungu 2000, p. 69–70, 156, fig. 8; Achim, Cliante 2017, p. 73–88). De asemenea, cu ocazia executării fundației pentru actualul bloc L12 de pe aceeași stradă, a fost descoperită, spre vest, o construcție termală de o mărime apreciabilă (Papuc 2005, p. 92, 129, fig. 1).

2. Cercetarea arheologică

Cercetarea arheologică s-a desfășurat în curtea unui imobil construit la începutul secolului al XX-lea și pe suprafața unui fost mic parc (**Fig. 1**). Din fericire, zona nu a fost perturbată de multe intervenții antropice moderne, specifice în general zonei peninsulare.

Suprafețele au fost cercetate în totalitate prin trasarea de secțiuni stratigrafice, fiind identificat un număr total de 66 de complexe, printre care resturi de edificii de utilitate publică, o fântână, o tramă stradală, pavaje și gropi menajere de mari dimensiuni (**Fig. 2**).

Din punct de vedere stratigrafic, nivelurile ocupaționale identificate în cursul cercetării arheologice sunt: N1 – nivelul actual corespunzător amenajărilor efectuate în secolul al XX-lea și până în prezent; N2 – nivel modern corespunzător amenajărilor efectuate la sfârșitul secolului al XVIII-lea și pe tot parcursul secolului al XIX-lea (se refolosește piatra antică în regim *spolia*); N3 – nivel roman târziu din secolul al VI-lea p.Chr., până la sfârșitul acestuia; N4 – nivel corespunzător perioadei tetrarhice între sfârșitul secolului al III-lea p.Chr. și începutul secolului al IV-lea p.Chr. (reprezintă intervalul cel mai bine documentat); N5 – nivel

⁴ Cu referire *stricto sensu* la accepțiunea termenului, fără a avea pretenția unei delimitări riguroase topografice.



Fig. 1. Vedere aeriană a suprafeței cumulate cercetată arheologic între anii 2017–2019.
Fig. 1. Aerial view of the cumulative surface archaeologically investigated between 2017–2019.

corespunzător perioadei romane timpurii, din secolele II–III p.Chr. (perioada este reprezentată prin materialul arheologic, ceramic și numismatic); N6 – nivel corespunzător perioadei elenistice din secolele IV a.Chr.–I p.Chr. (reprezentat prin structuri de locuire, gropi menajere și votive); abundența materialului databil în această perioadă dovedește o exploatare intensă a zonei; de asemenea, a fost identificat nivelul vegetalului antic, de pe suprafața căruia au fost recuperate semne monetare cu valoare de schimb și monede histriene (din tipul „roata cu patru spițe”); N7 – nivel corespunzător perioadei arhaice și clasice grecești din secolele V–IV a.Chr., reprezentat prin două complexe distincte: o groapă cu depuneri menajere (C30) din umplutura căreia au fost recuperate materialele databile în secolul al V-lea a.Chr. (fragmente de amfore de *Chios* și un castron din ceramică cenușie) și o locuință-bordei cu „temelii olbiene” (C32), databilă probabil spre sfârșitul perioadei.

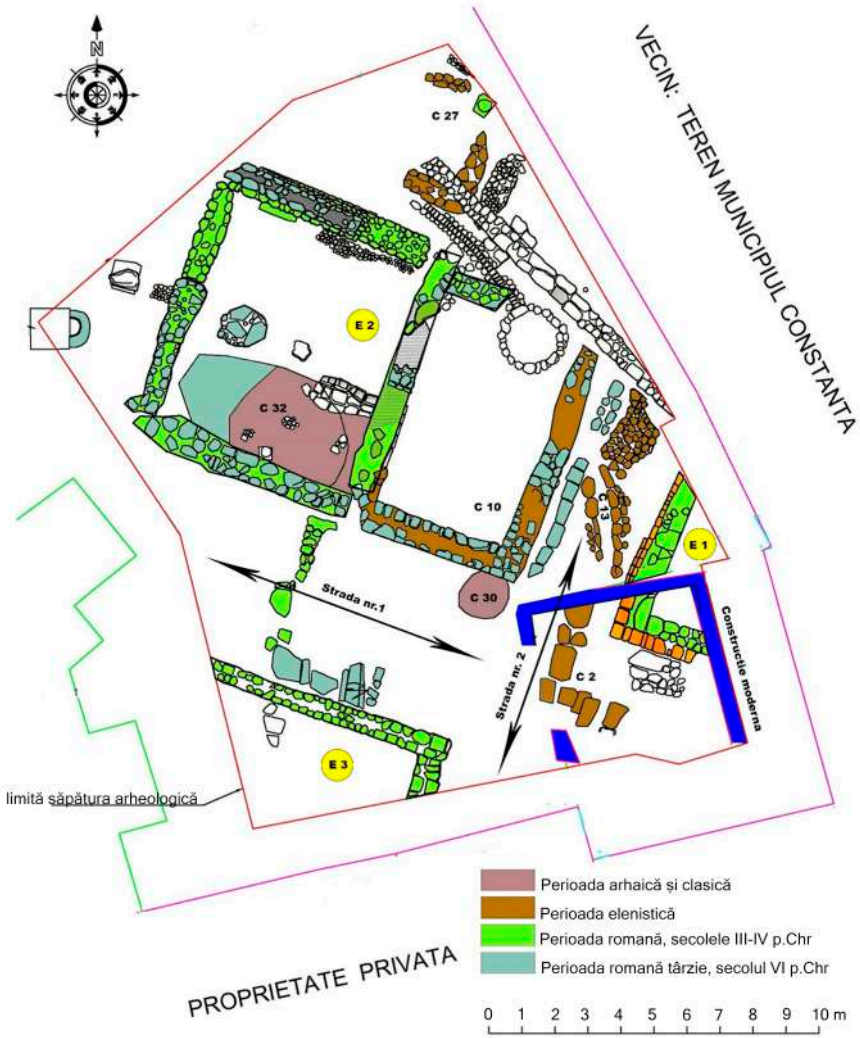


Fig. 2. Planul general al perimetrului cercetat și perioadele istorice identificate.
Fig. 2. General plan of the investigated perimeter and the identified historical periods.

În urma cercetărilor arheologice menționate au fost descoperite numeroase documente monetare, printre care și un important lot de piese preromane, relevante pentru prezența și circulația monetară la Tomis în perioadele arhaică, clasică și elenistică.

3. Catalogul descoperirilor preromane monetare, sector strada Arhiepiscopiei nr. 11/strada 9 Mai nr. 1/strada Maior Șonțu

Semne monetare

Histria?

1. AE⁵; 23,5 mm; 1,19 g; semn monetar special turnat cu rol de schimb, prezintă două muchii laterale și o nervură centrală (**Fig. 6/1**).

Context arheologic: demontare finală, calup 2.

Stare de conservare precară; inv. MINA Constanța nr. 84.353.

2. AE; 34 mm; 1,34 g; semn monetar special turnat cu rol de schimb, prezintă două muchii laterale și o nervură centrală (**Fig. 6/2**).

Context arheologic: 07.09.2018, S1, caroul 3A, -1,80-1,90 m.

Stare de conservare precară; inv. MINA Constanța nr. 84.350.

3. AE; 29 mm; 1,55 g; semn monetar special turnat cu rol de schimb, prezintă două muchii laterale și o nervură centrală (**Fig. 6/3**).

Context arheologic: 17.09.2018, S1, caroul 12, -3,70 m, G1-5.

Stare de conservare precară, fragmentar; inv. MINA Constanța nr. 84.351.

4. AE; 36,5 mm; 2,06 g; semn monetar special turnat cu rol de schimb, prezintă două muchii laterale și o nervură centrală (**Fig. 6/4**).

Context arheologic: 07.09.2018, S1, caroul 2B, -2,20 m.

Stare de conservare precară; inv. MINA Constanța nr. 84.349.

5. AE; 36 mm; 2,28 g; semn monetar special turnat cu rol de schimb, prezintă două muchii laterale și o nervură centrală (**Fig. 6/5**).

Context arheologic: 18.10.2018, S3, caroul 2, -3,60 m, G3-1.

Stare de conservare precară; inv. MINA Constanța nr. 84.354.

6. AE; 39 mm; 2,84 g; semn monetar special turnat cu rol de schimb, prezintă două muchii laterale și o nervură centrală (**Fig. 6/6**).

Context arheologic: 19.10.2018, S3-S4, caroul 2, -3,10 m, G3-1.

Stare de conservare precară; inv. MINA Constanța nr. 84.352.

⁵ În Catalog au fost folosite următoarele prescurtări: AE – bronz; g – grame; G – groapă; h – înălțime; inv. – inventar; mm – milimetri; nr. – număr; S – secțiune; MINA - Muzeul de Istorie și Arheologie.

7. AE; 33,5 mm; 3,11 g; semn monetar special turnat cu rol de schimb, prezintă două muchii laterale și o nervură centrală; pe una dintre fețe este imprimat simbolul roții (cu un diametru de aproximativ 11,5 mm) (**Fig. 6/7**).

Context arheologic: 26.09.2018, S2, caroul 3b, -3,00 m.

Stare de conservare precară; inv. MINA Constanța nr. 84.356.

8. AE; 38 mm; 4,40 g; semn monetar special turnat cu rol de schimb, prezintă două muchii laterale și o nervură centrală reliefată (**Fig. 6/8**).

Context arheologic: 2019, *passim*.

Stare de conservare relativ precară; inv. MINA Constanța nr. 84.355.

9. AE; 41,5 mm; 4,60 g; semn monetar special turnat cu rol de schimb, prezintă două muchii laterale și o nervură centrală reliefată; stare de conservare relativ bună.

Context arheologic: 2018, S4, caroul 31 (**Fig. 6/9**).

Stare de conservare relativ bună.

Monede

Histria

Tip „roata cu patru spițe”

10. AE; 2h; 11×10,5 mm; 0,58 g (**Fig. 7/10**).

Avers: Anepigraf; roata cu patru spițe.

Revers: legenda (ΙΣ)Τ.

Context arheologic: 18.09.2018, S2, caroul 3D, -0,50 m.

Stare de conservare relativ bună; inv. MINA Constanța nr. 84.343.

Pick 1898, p. 182, nr. 534.

11. AE; 2h; 15,5×12,5 mm; 0,58 g (**Fig. 7/11**).

Avers: Anepigraf; roata cu patru spițe.

Revers: legenda (ΙΣ)Ι.

Context arheologic: 27.09.2018, S2, caroul 3, -3,80 m, G2-2.

Stare de conservare relativ bună; piesă nefinisată pe margini, prezintă un peduncul (2,5 mm); inv. MINA Constanța nr. 84.345.

Pick 1898, p. 182, nr. 533.

12. AE; 3h; 12×11,5 mm; 0,75 g (**Fig. 7/12**).

Avers: Anepigraf; roata cu patru spițe.

Revers: legenda ΙΣΤ.

Context arheologic: 18.10.2018, S3, caroul 3, G3-1.

Stare de conservare relativ bună; inv. MINA Constanța nr. 84.344.

Pick 1898, p. 182, nr. 534.

13. AE; 2h; 12×11,5 mm; 0,81 g (**Fig. 7/13**).

Avers: Anepigraf; roata cu patru spițe.

Revers: legenda (ΙΣ)Τ.

Context arheologic: 16.10.2018, S3-4, caroul 2, -2,60 m, G3-1.

Stare de conservare precară; perforată; inv. MINA Constanța nr. 84.340.

Pick 1898, p. 182, nr. 534.

14. AE; 2h; 12×11 mm; 1,23 g (**Fig. 7/14**).

Avers: Anepigraf; roata cu patru spițe.

Revers: legenda Ι(ΣΤ).

Context arheologic: în vegetalul antic, descoperită la taluzarea finală a profilului estic în zona S1, caroul 1.

Stare de conservare precară; inv. MINA Constanța nr. 84.342.

Pick 1898, p. 182, nr. 531.

15. AE; 3h; 13,5×13 mm; 1,64 g (**Fig. 7/15**).

Avers: Anepigraf; roata cu patru spițe.

Revers: legenda Ι(ΣΤ).

Context arheologic: demontare finală, calup 2.

Stare de conservare relativ precară; inv. MINA Constanța nr. 84.341.

Pick 1898, p. 182, nr. 531.

16. AE; ?h; 12×11,5 mm; 2,08 g (**Fig. 7/16**).

Avers: Anepigraf; roata cu patru spițe.

Revers: legenda (ΙΣΤ)?

Context arheologic: 25.10.2018, S5, caroul 2C, -0,50 m.

Stare de conservare precară, flan gros; inv. MINA Constanța nr. 84.346.

Pick 1898, p. 182, nr. 531?

17. AE; ?h; 14×13,5 mm; 2,10 g (**Fig. 7/17**).

Avers: Anepigraf; roata cu patru spițe.

Revers: legenda (ΙΣΤ)?

Context arheologic: 29.10.2018, S5, caroul 1D, -1,90/1,80 m.

Stare de conservare precară, flan relativ gros; inv. MINA Constanța nr. 84.347.

Pick 1898, p. 182, nr. 531?

Tip Apollo?

18. AE; ?h; 10,5×8,5 mm; 0,45 g.

Avers: Posibil capul lui Apollo orientat spre dreapta.

Revers: Ilizibil.

Context arheologic: 19.10.2018, S4, caroul 2, G3-1.

Stare de conservare foarte precară, fragmentară; inv. MINA Constanța nr. 84.348.

Tomis

Tip Apollo

19. AE; 6h; 22,5×22 mm; 7,01 g (**Fig. 8/19**).

Avers: Capul lui Apollo orientat spre dreapta.

Revers: Trepied; legenda TO/(MI); o contramarcă circulară (7,5×8 mm) pe revers (capul lui Apollo orientat spre dreapta?) și o a doua tot circulară (5,5×6 mm)?

Context arheologic: 17.10.2018, S3, caroul 2, G3-1, -2,60 m.

Stare de conservare precară; inv. MINA Constanța nr. 84.357.

Regling 1910, p. 637, nr. 2.406.

Tip Marele Zeus?

20. AE; 2h; 14,5×12,5 mm; 1,44 g.

Avers: Capul marelui Zeu cu barbă orientat spre dreapta (**Fig. 8/20**).

Revers: Două protome de cai orientate spre dreapta; jos legenda TO.

Context arheologic: demontare finală prin retragerea martorului estic.

Stare de conservare foarte precară; inv. MINA Constanța nr. 84.365.

Regling 1910, p. 642–643, nr. 2440-2-2446?

Tip Marele Zeus?

21. AE; 2h; 13×9,5 mm; 0,83 g.

Avers: Capul lui Zeus cu barbă orientat spre dreapta.

Revers: Două protome de cai orientate spre dreapta; jos legenda?

Context arheologic: 10.09.2018; S1, caroul 3B, -2,10 m.

Stare de conservare precară, fragmentară; inv. MINA Constanța nr. 84.366.

Regling 1910, p. 642–643, nr. 2440-2-2446?

Tip Zeus

22. AE; 12h; 18×16,2 mm; 4,22 g (**Fig. 8/22**).

Avers: Capul lui Zeus cu barbă orientat spre dreapta; cerc perlat.

Revers: Sus două stele cu câte opt raze; două protome de cai orientate spre dreapta; sub cai TOM(I).

Context arheologic: 2018, S3, caroul 2, G3-1, -3,80 m, G3-1.
 Stare de conservare relativ bună; inv. MINA Constanța nr. 84.358.
 Regling 1910, p. 647, nr. 2462.

Tip Zeus

23. AE; 6h; 14,5×13,5 mm; 1,67 g (**Fig. 8/23**).
 Avers: Capul lui Zeus cu barbă orientat spre dreapta.
 Revers: Două stele cu câte opt raze sus?; două protome de cai orientate spre dreapta; jos legenda TOM(I).
 Context arheologic: 05.10.2018, S3, caroul 2D, -2,00 m.
 Stare de conservare relativ precară; inv. MINA Constanța nr. 84.364.
 Regling 1910, p. 647, nr. 2463?, dar fără monogramă.

Tip Zeus

24. AE; ?h; 15×14,5 mm; 1,38 g (**Fig. 8/24**).
 Avers: Posibil capul lui Zeus cu barbă orientat spre dreapta.
 Revers: Două stele cu câte opt raze; legenda (TO) sub stele?
 Context arheologic: demontare finală prin retragerea martorului estic.
 Stare de conservare foarte precară; inv. MINA Constanța nr. 84.361.
 Regling 1910, p. 649, nr. 2469.

Tip Zeus

25. AE; 12h?; 13,5×13 mm; 1,66 g (**Fig. 8/25**).
 Avers: Capul lui Zeus cu barbă orientat spre dreapta.
 Revers: posibil două stele cu câte opt raze și legenda (TO)?
 Context arheologic: 18.09.2018, S1, carourile 1–2, G1-5.
 Stare de conservare foarte precară (mai ales pe revers); inv. MINA Constanța nr. 84.362.
 Regling 1910, p. 649, nr. 2469?

Tip Zeus

26. AE; 12h; 10,5×9,5 mm; 1,66 g (**Fig. 8/26**).
 Avers: Capul lui Zeus cu barbă orientat spre dreapta.
 Revers: Două stele cu câte opt raze; legenda TO dedesubt.
 Context arheologic: 05.10.2018, S3, caroul 2, -2,00 m.
 Stare de conservare relativ precară; inv. MINA Constanța nr. 84.363.
 Regling 1910, p. 649, nr. 2469.

Tip Zeus

27. AE; 12h; 11,5×10,5 mm; 1,81 g (**Fig. 8/27**).

Avers: Cap masculin (probabil Zeus cu barbă) orientat spre dreapta.

Revers: Două stele cu câte opt raze; legenda TO.

Context arheologic: 11.10.2018, *passim*.

Stare de conservare precară; inv. MINA Constanța nr. 84.359.

Regling 1910, p. 649, nr. 2469.

Tip Zeus

28. AE; 3h; 16×14 mm; 2,36 g (**Fig. 8/28**).

Avers: Capul lui Zeus cu barbă orientat spre dreapta; pe avers apare o contramarcă ovală sau semicirculară de 4,6×5 mm, ilizibilă.

Revers: Două stele cu câte opt raze; legenda TO; o altă încercare de contramarcă semicirculară, ilizibilă.

Context arheologic: demontare finală, calup 3, 2019.

Stare de conservare precară; inv. MINA Constanța nr. 84.360.

Regling 1910, p. 649, nr. 2469.

Callatis

Tip Dionysos?

29. AE; ?h; 20,5 mm; 0,83 g.

Avers: Capul lui Dionysos orientat spre dreapta.

Revers: Cunună de iederă?

Context arheologic: 20.10.2018; S4, caroul 3, -1,90 m.

Stare de conservare foarte precară, fragmentară (două părți).

Regatul Macedoniei?

Tip Filip II sau Alexandru III?

30. AE; ?h; 16×15,5 mm; 4,83 g; flan gros.

Avers: Capul lui Filip al II-lea sau Alexandru al III-lea?

Revers: Ilizibil.

Context arheologic: 08.09.2018; S1, caroul 2A, -2,10 m.

Stare de conservare precară.

4. Comentariu

Întemeierea coloniei Tomis se înscrie în linia tradiției milesiene de fondare de noi așezări, proces desfășurat pe parcursul secolului al VI-lea a.Chr. (Stoian

1961, p. 238–239; 1962, p. 17; Preda 2000, p. 113; Buzoianu, Bărbulescu 2007, p. 290; 2012, p. 14–15.). Colonizarea s-a efectuat în câteva etape succesive, mai întâi sub forma unui *emporium*, ca un stabiliment comercial de origine ionică, care, probabil, depindea de sfera de influență economică a Histriei. Ulterior se va ajunge la statutul de *polis*, odată cu mijlocul secolului al III-lea a.Chr. (Vulpe 1968, p. 153–155; Avram, Poenaru Bordea 2010, p. 570). În prima sa fază, așezarea era redusă ca suprafață, cu un nivel modest de dezvoltare și cu o populație greacă și nativă redusă numeric (Buzoianu, Bărbulescu 2007, p. 293). Prezența ceramicii indigene în asociere cu cea de factură greacă exprimă relațiile stabilite între cele două prezențe etnice de la Tomis încă din faza incipientă a apariției populației colonizatoare, într-un mediu mereu maleabil (Rădulescu, Scorpan 1975, p. 46–47). Cele mai semnificative descoperiri de până în acest moment aparțin zonei aflate în capătul dinspre actuala clădire a Cazinoului, la sud și vest de Piața Ovidiu. Conform indiciilor sugerate de prezența materialului amforic descoperit la Tomis, activitatea comercială incipientă se manifestă din secolul al VI-lea a.Chr., dar abia din secolul al V-lea a.Chr. și pe parcursul celui următor se constată o viață economică intensă (Buzoianu 1984, p. 51–59; 1985, p. 71; 1991, p. 92; Talmațchi 2017a, p. 108). În general, în această perioadă s-a observat o dezvoltare a relațiilor economice și comerciale cu centre aflate în zonele micro-asiatice și egeene (Buzoianu, Bărbulescu 2007, p. 294).

Catalogul monetar de mai sus cuprinde un lot de 30 de exemplare, dintre care nouă semne monetare și 21 de monede propriu-zise. Cele 21 de monede sunt turnate și bătute la Histria (nouă exemplare), Tomis (zece exemplare), Callatis (un exemplar) și în Regatul Macedoniei (un exemplar). Tipurile monetare de la Histria sunt „cu roata cu patru spițe” (opt exemplare) și „Apollo” (un exemplar). Tipurile monetare de la Tomis sunt „Apollo” (un exemplar), „Marele Zeu” (două exemplare) și „Zeus” (șapte exemplare). De subliniat este faptul că marea majoritate a pieselor monetare se află într-o stare foarte slabă de conservare, uneori, așa cum se poate constata mai ales la semnele monetare, a trebuit folosită o rășină specială pentru a restrânge momentan procesul de descompunere a metalului constitutiv⁶.

Semnele monetare sunt creații ale mediului grecesc colonial milesian, specifice întregii zone de vest și nord-vest a Pontului Euxin (Talmațchi 2015, p. 23–25). Vechimea, experiența și nivelul economic atins au asigurat acestor colonii posibilități de turnare a semnelor monetare la câteva generații de la fondarea coloniilor. Ele aparțin unei lumi aflate la una dintre periferiile comunităților grecești. Ele nu au întrunit niciodată totalitatea caracteristicilor și funcțiilor pe care le-a avut moneda

⁶ Activitatea a fost efectuată de către Mihai Ionescu în cadrul Laboratorului de restaurare și conservare al Muzeului de Istorie Națională și Arheologie din Constanța.

în lumea greacă, dar au depășit natura manifestării obiectelor premonetare ca etaloane generale. Și orice comparație, cu tehnologia de baterie, modul de acțiune în folosință, răspândirea etc. monedei antice de perioadă clasică și elenistică, nu are aproape nicio relevanță. Ca aproape de fiecare dată, în cadrul studiilor dedicate diferitelor problematici specifice perioadelor arhaică și clasică din arealul precizat, lucrurile sunt mult mai complexe și necesită o atenție și o activitate laborioasă în interpretarea lor pe etape, fiind nevoie întotdeauna, pe măsura posibilităților, să corelăm observațiile numismatice, cele arheologice și cele sugerate de izvoarele scrise (atâtea câte au ajuns până în zilele noastre). La un moment dat, odată cu apariția monedei în mod firesc, semnele monetare nu au mai fost folosite, pentru că nu mai erau capabile să asigure egalitatea de apreciere (prin diferența de greutate) și comensurabilitatea schimbului (premonetar/semn monetar/monedă) în mijlocul unor populații care nu mai aveau încredere în ele și erau atrase de alte instrumente de schimb. La acestea trebuie adăugat faptul că în evoluția istorică a coastei de vest a Pontului Euxin au intervenit schimbări în cadrul societăților existente. Aceste transformări au fost datorate apariției de noi populații în zonă, desfășurării unor evenimente militare cu implicații asupra economiei și a felului în care se desfășura comerțul (inclusiv noi direcții comerciale, noi contacte cu alte spații economice ale lumii în pragul perioadei elenistice), apariției unor noi etaloane premonetare și monetare etc. Altfel spus, au apărut noi condiționări datorate evoluatelor forme specifice dezvoltării economice, a noilor condiții tehnice și tehnologice de realizare a etaloanelor. O expresie a acestei stări de fapt o reprezintă moneda prin procesul baterii etc., cu impact direct asupra calității sale din punct de vedere tipologic, iconografic și chiar fizic.

Colonia Tomis, care pentru o bună perioadă de timp a avut, după cum am mai menționat, rol de *emporium* (stabiliment comercial de origine ionică aflat în sfera de influență a Istros-ului), deține din descoperirile arheologice și din cele fortuite, după calculele noastre, peste 110 semne monetare izolate și trei tezaure ce conțin peste 200 de exemplare. Numărul lor apreciabil se datorează, în primul rând, existenței unui spațiu de schimb, unui centru de redistribuire pentru diferite mărfuri aduse sau mijlocite, ca de exemplu de către Histria. La aceste descoperiri se adaugă un depozit funerar care conține în asociere semne monetare și o monedă (cinci semne monetare din categoria celor special turnate cu rol de schimb și o monedă histriană din tipul „cu roata”), care a fost descoperit în anul 1968 în apropierea Tomis-ului arhaic (Talmațchi 2020, p. 332–336). Cele șase exemplare fac parte dintr-un complex închis, un mormânt posibil de incineratie. Această descoperire aduce o nouă dovadă pentru identificarea acestor piese cu elementul de schimb, cu etalonul comercial. După cum se poate constata, semnele monetare turnate special cu rol comercial servesc ca plată pentru transportul sufletului celui

decedat în lumea de apoi. Prezența lor este un mesaj eshatologic, în strânsă legătură cu tradiția obolului lui *Xáρων* și modul de a privi viața de după moarte (Alföldy-Găzdac 2009, p. 49–78).

Și, foarte important pentru semnificație și cronologie, niciunul dintre semne nu aparține categoriei celor provenind din vârfuri de săgeți de luptă militare sau pentru vânătoare adaptate prin tăierea capului ascuțit și (de la caz la caz) umplerea manșonului cu plumb. Acest mormânt, cel mai timpuriu de până acum din zona Tomis-ului, aduce o clară dovadă în ceea ce privește atestarea arheologică a perioadei sfârșitului de secol VI și începutului de secol V a.Chr., din punct de vedere funerar în zona coloniei. O primă mare însemnătate a acestei descoperiri este prezența unui asemenea mormânt pentru secolul al V-lea a.Chr. în zona Tomis-ului sau, mai exact, în împrejurimile sale. Până în acest moment necropolele nu ajutau în constatarea unei posibile cronologii timpurii a așezării de la Tomis, întrucât, din ceea ce s-a publicat din cercetările arheologice, nu existau morminte anterioare secolului al IV-lea a.Chr. (Bucovală 1967, p. 7, 9–22).

Revenind la Catalog (cap. 3), semnele monetare sunt în totalitate din categoria celor special turnate cu rol de schimb, cu două muchii laterale și o nervură centrală, și sunt produse prin turnare în tipare probabil la Histria, iar dimensiunile lor variază între 23,5 și 41,5 mm, iar pondul, între 1,19 g și 4,60 g. Atragem atenția asupra exemplarului cu nr. 7 din Catalog, care prezintă simbolul roții cu patru spițe imprimat pe una dintre fețele piesei. Până în prezent, nouă astfel de semne monetare sunt descoperite, spre exemplu, în zona Histriei: unul în cartierul economic (platoul X) (Talmațchi 2001, p. 121, nr. 10), al doilea în săpătura arheologică de la basilica episcopală (Talmațchi, Băjenaru 2009, p. 187, nr. 3), iar celelalte în punctul „Movablele Dese”, lângă lacul Sinoie, la nord-est de cetate (Poenaru Bordea 1996–1998, p. 434, nr. 12; Preda 2003, p. 20–21; Talmațchi, Matei 2003, p. 35, nr. 1–2). La acestea mai adăugăm un exemplar descoperit fortuit în raza celor două așezări greco-autohtone de la Floriile (punctul „Adâncata”, com. Aliman, jud. Constanța), nu departe de linia Dunării (Talmațchi 2008, p. 9, 24, pl. II, nr. 7), alte două exemplare aflate în comerțul de antichități (Stambuliu 2004, p. 61, nr. 261–262). Credem și că acestea din urmă provin tot din împrejurimile Histriei, mai exact din punctul „Movablele Dese”, aflat la granița comunelor Istria (jud. Constanța) și a localității Sinoe (com. Mihai Viteazu, jud. Constanța). Descoperiri asemănătoare sunt semnalate în bibliografia de specialitate și în nord-estul Bulgariei, probabil în „Cadrilater” (Poenaru Bordea 2001, p. 10). Semnul este imprimat pe nervura centrală, având cele patru spițe și circumferința redată în relief. Semnele monetare cu roata imprimată sunt veriga de legătură dintre semnele monetare fără decoruri speciale și monedele din tipul „cu roata cu patru spițe” emise de cetatea histriană începând de la jumătatea secolului al V-lea a.Chr. și până spre mijlocul secolului

al IV-lea a.Chr. (Preda 1998, p. 63). Ele au funcționat concomitent, după unele păreri, pe parcursul unui deceniu (Ocheșeanu, Dicu 1983, p. 450). Considerăm că toate aceste semne monetare cu simbolul roții sunt realizate la Istros (având în vedere locul de descoperire a majorității celor publicate). Asistăm la identificarea unuia dintre elementele arhaice care simboliza cetatea, sub forma unui prim simbol grafic care individualiza Istros în cadrul comunității milesiene din vestul și nord-vestul Marii Negre.

Reținem, făcând o conexiune cu informațiile arheologice relevante, faptul că semnul monetar (nr. 9 din Catalog) descoperit pe str. Arhiepiscopiei nr. 11, în S4 (C32), face parte din inventarul unei locuințe-bordei, din așa-numitul tip cu „temelii olbiene”. Materialul recuperat din umplutura acestui complex este reprezentat de fragmente amforice de Chios, boluri și cupe cu firnis negru (câteva prezentând urme de reparații cu scoabe de plumb), opaițe fragmentare, ceramică cu figuri roșii și negre, precum și câteva verigi de bronz (Fig. 3). Acest material a fost descoperit la diferite adâncimi, complexul fiind spart de C31, cu o intervenție târzie, probabil datând din secolul al V-lea sau al VI-lea p.Chr., întrucât în umplutură au fost antrenate atât materiale databile în a doua jumătate a secolului al VI-lea, cât și mai timpurii (Lungu, Mototolea, Potârniche 2023, p. 345–366). Un alt semn monetar pe care trebuie să îl evidențiem din punct de vedere arheologic este descoperit în S1, G1-5, caroul 12, la -3,70 m. Astfel, G1-5 este notația pentru o groapă amplă de formă cvasi-circulară săpată în loess, cu destinație menajeră, cu dimensiunile de 5,5×3,5 m, în a cărei umplutură au fost descoperite numeroase fragmente ceramice databile în perioada secolelor I–IV p.Chr., elemente de plastică, vase de sticlă păstrate fragmentar, precum și variate fragmente osteologice.

Cele opt exemplare din tipul histrian „cu roata cu patru spițe” au o greutate cuprinsă între 0,58 și 2,10 g, dar, așa cum am mai menționat, starea lor de prezervare lasă foarte mult de dorit și, în mod cert, au pierdut din greutatea lor originală (nr. 10–17 din Catalog). Toate sunt turnate în tipare, iar dimensiunile diametrelor maxime variază între 11,5×10 și 15,5×12,5 mm. În general, legenda de pe revers cu prescurtarea numelui coloniei, ΙΣΤ, apare în mod fragmentar, iar corespondențele din catalogul Pick 1898 aparțin numerelor 531 (patru exemplare), 533 (un exemplar) și 534 (trei exemplare). Având în vedere starea de conservare a exemplarelor, credem că, raportat la ordonarea lor tipologică în succesiune (după modul de execuție a pastilelor, după modul de realizare a roții, a legendei etc.) a celor câteva serii din cadrul tipului general „cu roata” turnat și apoi bătut de la Istros, toate aparțin celei de a doua serii de turnare a acestor piese. Avem în vedere faptul că au curățat flanul, iar legenda de pe revers pare că este relativ corect centrată în interiorul câmpului monetar (Talmațchi 2017b, p. 396). De asemenea, două dintre monede mai păstrează din peduncul în urma nefinisării exemplarelor



Fig. 3. Locuința bordei (complex C30) și ceramică cu figuri roșii și negre descoperită ca inventar.
Fig. 3. The hut dwelling (feature C30) and red and black-figure pottery discovered as inventory.

după turnare (nr. 11–12 din Catalog). Un singur exemplar (nr. 13 din Catalog) prezintă o lipsă a metalului de formă circulară în câmpul monetar, defect creat încă de la momentul procesului de turnare în tipar.

Una dintre monede este apărută în S2, G2-2, caroul 3, la -3,80 m, unde G2-2 corespunde în notația autorilor săpăturii arheologice cu o groapă menajeră de formă circulară, cu diametru maxim de 2 m, săpată în loess. În umplutura acesteia au fost descoperite fragmente ceramice și numeroși bolovani de piatră. Monedele „cu roată” au fost emise începând cu mijlocul secolului al V-lea a.Chr. și până ușor după mijlocul secolului al IV-lea a.Chr. (Preda, Nubar 1973, p. 36), fiind

considerate cele mai vechi emisiuni de bronz apărute în atelierul monetar histrian (Preda 1998, p. 63).

Tot de la Istros ar proveni și un exemplar de bronz din tipul „Apollo”, la fel de dificil de atribuit în proporție de 100 % din cauza stării de conservare și a imposibilității citirii reversului monetar (nr. 18 din Catalog). Emisiunile de bronz cu Apollo pe avers și acvilă pe delfin pe revers au cunoscut o însemnată varietate de serii, care, în timp, și-au modificat, din punct de vedere iconografic, unele detalii stilistice. Apollo a fost beneficiarul unui templu important în cetatea Istros și a numeroase dedicații, fiind atestat, cu diferite prilejuri, în secolul al IV-lea a.Chr. (Pippidi 1983, p. 281, nr. 144) și în toată perioada elenistică (Pippidi 1965, p. 183–185, nr. 3; 1988, p. 153). Conform lui Gh. Poenaru Bordea (2001, p. 17), în cadrul celei de a doua etape monetare de la Histria (± 380 sau $360/350$ la $\pm 313/280$ a.Chr.) se înscriu și monedele de bronz din tipul „Apollo” – 313–280 a.Chr. sau chiar 339 sau mai devreme și 313 a.Chr., pentru ca în ultima etapă (după 280 la 72–71 a.Chr.) să se bată tipul monetar în bronz „Apollo de modul mare” (Poenaru Bordea 2001, p. 32; 2004, p. 30–31).

Colonia greacă de la Tomis este prezentă prin 10 monede de bronz (nr. 19–28 din Catalog). Prima monedă din punct de vedere cronologic este din tipul „Apollo”, care prezintă pe avers capul lui Apollo orientat spre dreapta, iar pe revers un trepid și legenda TO/MI. Piesa este rară în descoperiri, indiferent dacă sunt întâmplătoare sau în contexte arheologice. Reținem informația de la moneda cu nr. 19 din Catalog din tipul „Apollo”, care prezintă pe revers două contramărci: una circulară ($7,5 \times 8$ mm) cu capul lui Apollo orientat spre dreapta? și o a doua, tot circulară ($5,5 \times 6$ mm). Este foarte dificil de identificat exact ce reprezintă imaginile din cele două contramărci.

Continuăm prezentarea monetăriei din Tomis cu două piese de modul și pond redus din tipul „Marele Zeu”, care prezintă pe avers capul marelui Zeu cu barbă orientat spre dreapta, iar pe revers două protome de cai orientate spre dreapta, respectiv legenda TO. În sfârșit, ultimele șapte exemplare aparțin tipului Zeus, cu variantele 2462 (pe avers cu capul lui Zeus cu barbă orientat spre dreapta în cerc perlat, iar pe revers sus două stele cu câte opt raze; la mijloc două protome de cai orientate spre dreapta, iar sub cai legenda TOMI), 2463 (la fel ca descrierea iconografică de la 2.462, dar de un pond mai redus) și 2469 (pe avers cu capul lui Zeus cu barbă orientat spre dreapta, iar pe revers cu două stele cu câte opt raze, respectiv legenda TO dedesubt). Exemplarul cu nr. 28 din Catalog din tipul Zeus prezintă pe avers o contramarcă ovală sau semicirculară de $4,6 \times 5$ mm, ilizibilă, iar pe revers o alta, a doua, semicirculară, la fel de ilizibilă ($5,5 \times 6$ mm).

Ultimele două monede din Catalog aparțin coloniei Callatis (probabil din tipul Dionysos/cunună, nr. 29 din Catalog) și Regatului Macedoniei, probabil piesă bătută



Fig. 4. Groapă votivă de perioadă elenistică (complex G3-1), de formă circulară cu pereții drepecți, săpată în loess, în care s-au descoperit, în straturi succesive, o statueta ceramică, un vas de tip *lekanis*, o amforă de masă, un *kantharos*, un *unguentarium*, oiape, semne monetare și monede preromane.

Fig. 4. Votive pit from the Hellenistic period (feature G3-1), circular in shape with straight walls, dug in loess, which presents, in successive layers, a ceramic statuette, a *lekanis*-type vessel, a table amphora, a *kantharos*, an *unguentarium*, lamps, monetary signs, and pre-Roman coins.

fie pentru Filip al II-lea sau Alexandru al III-lea, în monetării foarte posibil postume din Macedonia (nr. 30 din Catalog). În ambele situații, starea de conservare foarte precară face imposibilă identificarea lor exactă. Dacă moneda callatiană este din tipul Dionysos/cunună și este bătută posibil de la sfârșitul secolului al III-lea a.Chr. sau începutul secolului al II-lea a.Chr. (după Constantin Preda, în prima jumătate a secolului al III-lea a.Chr., conform Preda 1998, p. 75), cea macedoneană ar fi bătută în a doua jumătate a secolului al IV-lea sau mai spre finalul său.

Reținem, în finalul analizării tuturor tipurilor monetare și a centrelor emitente, o situație arheologică relevantă pentru înțelegerea nu numai a prezenței și circulației monetare la Tomis, dar și a folosirii documentului monetar în alt scop decât cel primordial. Astfel, menționăm și constatăm recuperarea unui număr de șapte monede și semne monetare, datate în intervalul secolelor VI–III a.Chr., dintr-o zonă restrânsă, cea a complexului denumit G3-1 (Fig. 4–5).

Este un complex identificat ca fiind o groapă cu depuneri rituale. Este vorba despre două semne monetare la -3,10 m și -3,60 m; o monedă din tipul „cu roata” la -2,60 m; la S3, caroul 3, o altă monedă cu roată; la S4, caroul 2, o monedă din tipul „cu roata” sau „Apollo” (adâncime neprecizată); o monedă de tip „Apollo” (sec. al III-lea a.Chr.) la -2,60 m și o monedă din tipul „Zeus” (sec. III–II a.Chr.), la -3,80 m. Mai exact, G3-1 este o groapă votivă de formă circulară cu pereții drepecți, săpată în loess, aflată în S3; cu dimensiunile de 2,35 m și înălțimea de 2,50 m. În

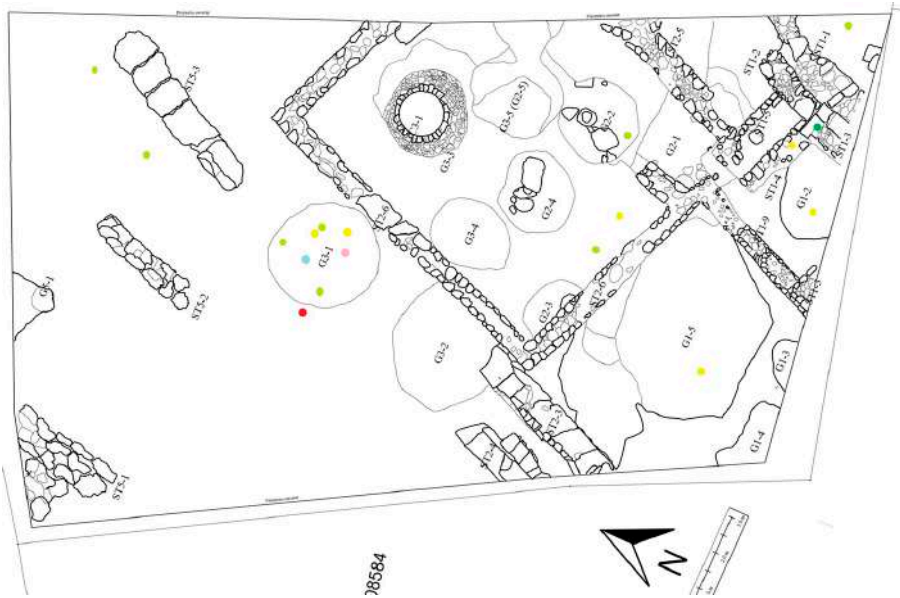


Fig. 5. Plan al suprafeței cercetate cu poziționarea gropii votive (complex G3-1).
 Fig. 5. Plan of the investigated surface with the positioning of the votive pit (feature G3-1).

umplutura acestuia au fost identificate depuneri succesive, precum și mai multe straturi de arsură. Depunerea votivă este reprezentată printr-o statueta ceramică plasată central, acoperită de către un vas de tip *lekanis*, deșus cu gura în jos. Peste acest ansamblu a fost așezată o lespede de piatră, o altă depunere consistentă fiind înregistrată în peretele nordic, cu o amforă de masă, un *kantharos*, un *unguentarium* și mai multe opaițe. De-a lungul timpului, datorită umpluturii neomogene, groapa s-a retras, motiv pentru care s-a obținut spațiu pentru depunerea unor resturi menajere suplimentare, databile într-o perioadă ulterioară, probabil tetrarhică.

Din punct de vedere cronologic, Kurt Regling identifica patru grupe pentru tipurile monetare bătute la Tomis în epocă autonomă. De interes pentru noi, conform tipurilor prezente în Catalog, sunt primele două: prima este formată din monedele ce pot fi datate din secolul al III-lea a.Chr. până în prima jumătate a secolului al II-lea a.Chr. (tipurile Apollo, Marele Zeu, Hermes și Dioscurii), iar a doua este constituită din monedele ce pot fi încadrate de la mijlocul secolului al II-lea și în continuare (tipul Zeus) (Regling 1910, p. 597–598).

5. Concluzii

Descoperirea unor monede preromane în Tomis în urma cercetărilor arheologice și mai ales publicarea lor devine un fapt excepțional pentru bibliografia numismatică

specifică dosarului prezenței și circulației monetare în colonia tomitană cu origini ionice. Fiind atât de puține exemplare cunoscute ca provenind din Tomis, ele impun categorii monetare specifice și altor centre coloniale grecești vest-pontice sau din alte regiuni ca prezențe firești pe piața monetară locală, atât la stadiul de *emporium*, cât și la cel de *polis*.

Pasul decisiv în crearea unui semn metalic, cu un impact puternic în echivalarea valorică a unor produse în cadrul schimburilor din interiorul comunităților grecești și greco-autohtone din zonele de nord-vest și vest ale Pontului Euxin, a fost înlesnit de politica pașnică dusă de coloniștii milesieni în mediul colonial și de interesele lor comerciale. Numim semnele ca monetare și nu premonetare, întrucât reprezentau pentru o mare masă de populație de pe coastele de vest și nord-vest ale Pontului Euxin un etalon de valoare, un mijloc de plată. Ele mijloceau schimbul într-un mediu greco-autohton, erau realizate dintr-un material durabil pentru a rezista, aveau volum și masă redusă exprimate printr-o greutate relativ constantă, în funcție de aspectul lor tipologic și locul de producere. Nu în ultimul rând, pot fi găsite în acumulări de zeci, sute sau mii de exemplare în tezaure. Semnele monetare au reprezentat una dintre numeroasele căi ce asigurau, prin atragerea elementului local, perpetuarea unor raporturi economice și de colaborare socială.

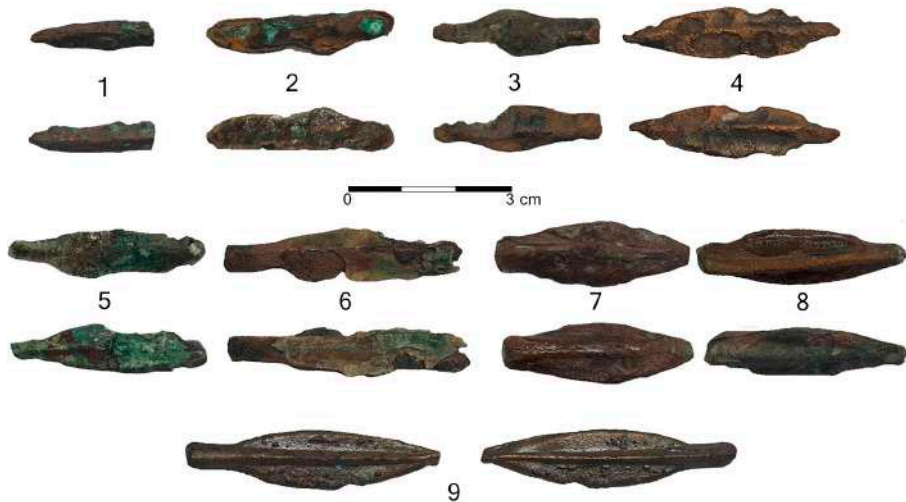


Fig. 6. Semne monetare descoperite în urma cercetărilor arheologice din Tomis (nr. 1–9) (numerele din figură corespund numerelor din Catalog).

Fig. 6. Monetary signs discovered following archaeological research in Tomis (no. 1–9) (the numbers in the figure correspond to the numbers in the Catalogue).



Fig. 7. Monede histriene din tipul „cu roata și patru spițe” descoperite în urma cercetărilor arheologice în Tomis (nr. 10–17)
(numerele din figură corespund numerelor din Catalog).

Fig. 7. Histrian coins of the “wheel and four spokes” type discovered during archaeological research in Tomis (no. 10–17)
(the numbers in the figure correspond to the numbers in the Catalog).

Apariția semnelor monetare se face dinspre interiorul universului ionian colonial, iar legăturile comerciale din zonă sunt o dovadă în acest sens pentru epoca arhaică. Cele nouă semne monetare aparțin categoriei celor special turnate cu rol de schimb, care au cunoscut o prezență constantă în orașele de pe coasta vestică a Mării Negre și consistentă mai ales în chorele coloniale grecești și dincolo de acestea, în mediile locale dobrogene.

Monedele din tipul histrian „cu roata” multiplică numărul unor astfel de exemplare descoperite în aria fostului centru tomitan, mai ales după cercetările arheologice efectuate în anii 1971–1974 în punctul „Parcul Catedralei”, unde au fost descoperite 28 de exemplare, în contexte specifice secolului al V-lea a.Chr. (Scorpan 1980, p. 30–33). Unica monedă de bronz posibil aparținând tipului „Apollo” completează tabloul prezenței monetare histriene, conform descoperirilor rezultate din respectivele cercetări arheologice.

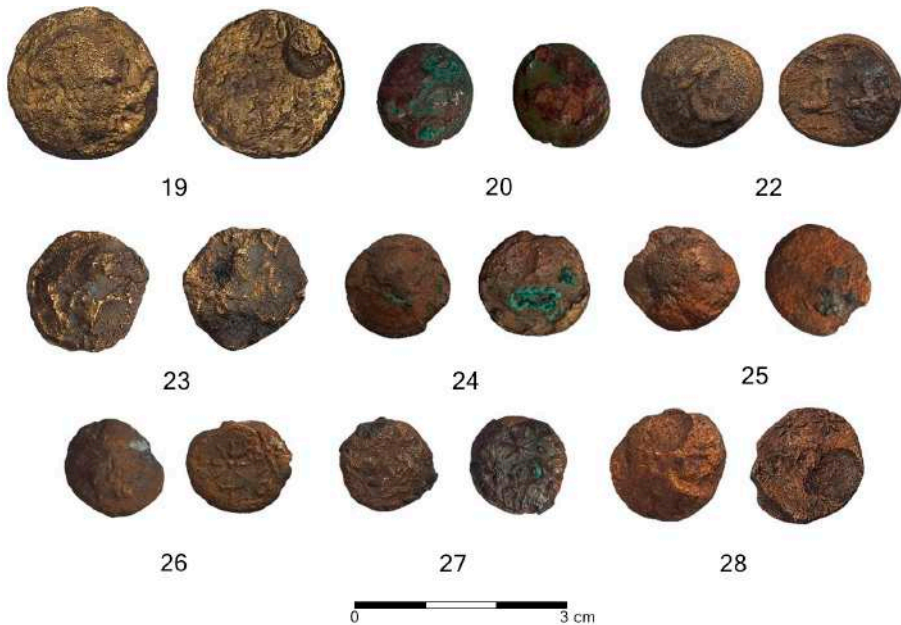


Fig. 8. Monede tomitane de perioadă preromană din tipurile „Apollo” (nr. 19), „Marele Zeu” (nr. 20) și „Zeus”(nr. 22–28) descoperite în urma cercetărilor arheologice din Tomis (numerele din figură corespund numerelor din Catalog).

Fig. 8. Pre-Roman Tomitan coins of the “Apollo” (no. 19), “Great God” (no. 20) and “Zeus” (no. 22–28) types discovered during archaeological research in Tomis (the numbers in the figure correspond to the numbers in the Catalogue).

Monedele tomitane din tipurile preromane „Apollo”, „Marele Zeu” și „Zeus” adaugă noi exemplare din respectivele categorii, raportându-ne la situația descoperirilor monetare consemnate de-a lungul timpului, odată cu publicarea unor cercetări arheologice sau mai ales a unor descoperiri fortuite (Talmațchi 2017, p. 105–134).

Posibilele monede bătute la Callatis și în Regatul Macedoniei întregesc emitenții prezenți în Catalog, care sunt deja cunoscuți și din descoperiri mai vechi ca prezenți în masa monetară circulantă de pe piața monetară locală tomitană.

Prezența unor monede preromane în depozitive votive nu este o premieră în descoperirile din Dobrogea, indicând folosirea lor și în alte contexte decât cele care privesc rațiunea producerii lor, indiferent dacă sunt din argint sau bronz. Evident că depunerea lor este ulterioară perioadei de batere în monetării și a circulației monetare.

Nu în ultimul rând, prezența contramărcilor pe unele monede exprimă apartenența circulației lor pe piața locală și în *chora*, în cursul secolelor II–I a.Chr., pe fondul realizării unor reforme monetare cauzate de rațiuni economice în raport cu alte centre coloniale vecine.

Bibliografie

- Achim, Cliante 2017:** I. Achim, L. Cliante, *Anciennes recherches, nouvelles considérations sur la crypte repérée dans le périmètre de la rue Karl Marx à Constanța*, Materiale și Cercetări Arheologice (serie nouă) 13, 2017, p. 73–88.
- Alföldy-Găzdac 2009:** Á. Alföldy-Găzdac, *Anatomia unui ritual. Mărturia izvoarelor literare antice despre mitul lui Charon*, Ephemeris Napocensis 19, 2009, p. 49–78.
- Avram, Poenaru Bordea 2010:** Al. Avram, Gh. Poenaru Bordea, *Coloniile grecești din Dobrogea*. În: M. Petrescu-Dîmbovița, Al. Vulpe (Coord.), *Istoria Românilor, vol. I., Moștenirea Timpurilor Îndepărtate*, București, 2010, p. 561–666.
- Bucovală 1967:** M. Bucovală, *Necropole elenistice la Tomis*, Constanța, 1967.
- Buzoianu 1984:** L. Buzoianu, *Despre începuturile importului de amfore ștampilate în cetățile grecești Tomis și Callatis*, Pontica 17, 1984, p. 51–59.
- Buzoianu 1985:** L. Buzoianu, *Contribuții la cunoașterea vieții economice la Tomis în sec. V–IV î.e.n.*, Symposia Thracologica, Al VIII-lea Simozion Național de Tracologie 3, Constanța, 1985, p. 71.
- Buzoianu 1991:** L. Buzoianu, *Tipuri de amfore de sec. VI–IV a.Chr. descoperite la Tomis*, Pontica 24, 1991, p. 75–96.
- Buzoianu, Bărbulescu 2007:** L. Buzoianu, M. Bărbulescu, *Tomis*. În: V. Dimitrios Grammenos, K. Elias Petropoulos (Ed.), *Ancient Greek Colonies in the Black Sea 2*, vol. 1, BAR International Series 1675 (I), Oxford, 2007, p. 290.
- Buzoianu, Bărbulescu 2012:** L. Buzoianu, M. Bărbulescu, *Tomis. Comentariu istoric și arheologic*, Constanța, 2012.
- Lungu 2000:** V. Lungu, *Creștinismul Scythia Minor în contextul vest-pontic*, Sibiu–Constanța, 2000.
- Lungu, Mototolea, Potârniche 2023:** V. Lungu, A. Mototolea, T. Potârniche, *Une Kylix du V^e s. av. J.-C. avec multiples graffiti. Le plus ancienne document épigraphique à Tomis*, Pontica 56, Supplementum X: Aux sources de connaissances historiques. Épigraphie, textes littéraires et documents archéologiques 2023, p. 345–366.
- Mototolea, Potârniche, Stanc 2019a:** A. Mototolea, T. Potârniche, S. M. Stanc, *Cercetări arheologice recente în acropola tomitană (2017–2018). Studiu preliminar*, Tyrageția, s.n., 13 28|1 2019, p. 373–382.
- Mototolea, Potârniche, Stanc 2019b:** A. Mototolea, T. Potârniche, S. M. Stanc, *Recent archaeological research in Tomis (Constanța)*, ARHEOVEST 7, 2, In Honorem Sabin Adrian Luca, Interdisciplinaritate în Arheologie, Timișoara, 23 noiembrie 2019, Szeged, 2019, p. 261–276.
- Ocheșeanu, Dicu 1983:** R. Ocheșeanu, P. I. Dicu, *Monede antice și bizantine din Dobrogea*, Buletinul Societății Numismatice Române 75–76, 1981–1982, 129–130, 1983, p. 441–455.
- Papuc 2005:** Gh. Papuc, *Tomis I. Aprovizionarea cu apă a cetății Tomis în epoca romană și romană târzie*, Constanța, 2005.
- Pick 1898:** B. Pick, *Die Antiken Münzen Nord-Griechelands, Die antiken Münzen von Dacien und Moesien*, 1, Berlin, 1898.
- Pippidi 1965:** D. M. Pippidi, *Decrete elenistice din Histria*, Studii Clasice 7, 1965, p. 181–195.

- Pippidi 1983:** D. M. Pippidi, *Inscripțiile din Scythia Minor grecești și latine I. Histria și împrejurimile*, București, 1983.
- Pippidi 1988:** D. M. Pippidi, *Studii de Istorie și Epigrafie*, București, 1988.
- Poenaru Bordea 1996–1998:** Gh. Poenaru Bordea, *Découvertes monétaires en Roumanie 1994–1996 (XXXVIII–XL)*, Dacia N.S. 40–42, 1996–1998, p. 425–466.
- Poenaru Bordea 2001:** Gh. Poenaru Bordea, *Atelierul monetar al cetății Istros în perioada autonomiei, în Simpozion de Numismatică, dedicat împlinirii a patru secole de la prima unire a românilor sub Mihai Voievod Viteazul, Chișinău, 28–30 mai 2000, Comunicări, studii și note*, București, 2001, p. 9–33.
- Poenaru Bordea 2004:** Gh. Poenaru Bordea, *La diffusion des monnaies d'Istros, Callatis et Tomi du VI^e au I^{er} siècle av. J.-C dans leurs territoires, zones d'influence et ailleurs*. În: A. Stazio (Ed.), *Presenza e funzioni della moneta nelle chorai delle colonie greche dall'Iberia al Mar Nero*, Atti del XII Convegno organizzato dall'Università „Frederico II” e dal centro internazionale di studi numismatici Napoli, 16–17 giugno 2000, Roma, 2004, p. 27–70.
- Preda 1998:** C. Preda, *Istoria monedei în Dacia preromană*, București, 1998.
- Preda 2000:** C. Preda, *Cu privire la începuturile orașului Tomis*. În: M. Iacob, G. Simion (Ed.), *Istro-Pontica. Muzeul Tulcean la a 50-a aniversare, 1950–2000, Omagiu lui Simion Gavrilă la 45 de ani de activitate, 1955–2000*, Tulcea, 2000, p. 111–114.
- Preda 2003:** C. Preda, *Noutăți numismatice histriene*, Buletinul Societății Numismatice Române 92–97, 1998–2003, 146–151, 2003, p. 19–25.
- Preda, Nubar 1973:** C. Preda, H. Nubar, *Histria III. Descoperiri monetare 1914–1970*, București, 1973.
- Rădulescu, Scorpan 1975:** A. Rădulescu, C. Scorpan, *Rezultate preliminare ale săpăturilor arheologice din Tomis (Parcul Catedralei), 1971–1974*, Pontica 8, 1975, p. 9–54.
- Rădulescu, Lungu 1989:** A. Rădulescu, V. Lungu, *Le christianisme en Scythie Mineure à la lumière des dernières découvertes archéologiques*, Actes de XI^e Congrès International d'Archéologie Chrétienne 11, 3, 1989, p. 2561–2615.
- Regling 1910:** K. Regling, *Die Antiken Münzen Nord-Griechelands, Die antiken Münzen von Dacien und Moesien, 2.1., Die Münzen von Odessos und Tomis*, Berlin, 1910.
- Scorpan 1980:** C. Scorpan, *Vârful de săgeți-semne premonetare și monede histriene cu „roata” descoperite la Tomis*, Studii și Cercetări Numismatice 7, 1980, p. 25–34.
- Stambuliu 2004:** *La Galerie Numismatique Bogdan Stambuliu, Vente Aux Encheres IV*, Dimanche, 28 Novembre 2004, Lausanne, 2004.
- Stoian 1961:** I. Stoian, *La citta pontica di Tomis. Saggio storico*, Dacia N.S. 5, 1961, p. 238–239.
- Stoian 1962:** I. Stoian, *Tomitana. Contribuții epigrafice la istoria cetății Tomis*, București, 1962.
- Talmațchi 2001:** G. Talmațchi, *Contribuții privind circulația monetară dobrogeană în secolele VI–I a.Chr.*, Analele Universității „Dimitrie Cantemir”, Seria Istorie 4, 2001, p. 120–145.
- Talmațchi 2008:** G. Talmațchi, *Contribuții la cunoașterea prezenței semnelor monetare în Dobrogea*, Ephemeris Napocensis 18, 2008, p. 7–24.
- Talmațchi 2015:** G. Talmațchi, *New considerations about meaning of the form and the conventional symbols found on monetary tokens (6th–5th centuries BC.)*, Acta Archaeologica Lodziensia 61, 2015, p. 23–38.
- Talmațchi 2017a:** G. Talmațchi, *Points of view regarding the bronze coins in the colony Tomis and its chora. Presence, diffusion and circulation in the Hellenistic era*, Annali Instituto Italiano di Numismatice 63, 2017, p. 105–134.
- Talmațchi 2017b:** G. Talmațchi, *Din nou despre activitatea monetăriei histriene în perioada preromană*. În: G. Nuțu, S. C. Ailincăi, C. Micu (Ed.), *Omul, Fluviul și Marea. Studii de arheologie și istorie în onoarea lui Florin Topoleanu la a 65-a aniversare*, 13, Cluj-Napoca, 2017, p. 379–410.

Talmațchi 2020: G. Talmațchi, *Descoperiri de semne monetare în urma cercetărilor arheologice din Tomis (1968–2001)*, Revista de Cercetări Arheologice și Numismatice 6, 2020 (2021), p. 331–350.

Talmațchi, Băjenaru 2009: G. Talmațchi, C. Băjenaru, *Câteva semne monetare descoperite în Dobrogea*, Buletinul Societății Numismatice Române 98–103 (2004–2009), 1 (152–157), 2009, p. 187–191.

Talmațchi, Matei 2003: G. Talmațchi, I. Matei, *Some pre-account issues discovered in Dobrudja*, Strabon 1, 2, 2003, p. 35–38.

Vulpe 1968: R. Vulpe, *Note de istorie tomitană*, Pontice 2, 1968, p. 149–167.