

PRINCIPESA ELISABETA ÎNTRE CAPRICIU ȘI TALENT

Ana Rusan - Görbe

Abstract: Princess Elizabeth Charlotte Josephine Victoria Alexandra of Romania was born on 11/12 October, 1894 at Sinaia, the first daughter - and second child of King Ferdinand and Queen Mary. While her angel-like face, blonde curls, blue eyes and prominent eyebrows drew everyone's eyes, Elizabeth was nonetheless a quiet, introverted child while still having a gift for seeing the beauty in the world.

Queen Elizabeth of Romania spoiled her very much, but she also imbued her with a passion for music augmented by composer George Enescu's presence, whose love for arts and culture was instrumental to her becoming an extraordinary pianist.

Queen Elizabeth told Lizzy, as she was coddled, she was superior to her mother, a belief which created a permanent rift between daughter and mother, as the latter perceived Elizabeth as cold, withdrawn, lacking ambition and unlikely.

Despite her superior attitude towards her mother, it was from her that the young Elizabeth inherited her love for beauty, restless imagination, passion for jewelry and artistic talent.

Although selfish or even narcissistic, Lisabetta or Lizzy, could also be considerate, as proved by her caring for the Romanian soldiers wounded during the First World War. After the war she went to Paris with her mother and two younger sisters, Mignon and Ileana, where she worked and learned painting and illustration styles and techniques in the studio of French artist Henri Rapin.

She married the future king of Greece, George the Second in 1921. Despite theirs being an arranged marriage, she was also considered too old to get married anymore, as she was almost 27 at the time, George truly loved her. Elizabeth and George divorced in the mid-1930s. They had no children.

Her mother wrote in her diary that her eldest daughter had a talent for decorative arrangements, especially floral ones, was a very talented painter and had an artistic taste as well.

I found a few extraordinary drawings of nudes, animals, flowers, and illustrations that Elizabeth made in a notebook kept at The National Archives of Romania for her mother's books, such as *The Country that I Love* and *The Evil Queen*, along with some portraits, of Cella Delavrancea mostly, the best friend of Queen Mary.

Elizabeth, the former queen of Greece and princess of Romania, died in 1956 in Cannes.

Principesa Elisabeta Charlotte Josephine Victoria Alexandra a României a venit pe lume la Sinaia în ziua de 11/12 octombrie 1894, ca prima fiică și al doilea născut al cuplului Ferdinand-Maria. Chipul ei rotund și buclălat ca de îngeraș încadrat de bucle blonde și desăvârșit de privirea pătrunzătoare a celor doi ochi albaștri deasupra cărora se găseau niște sprâncene bine conturate au atras privirile tuturor.

Fig. 1

Principesa Elisabeta

fotografie preluată de pe site-ul
<http://ploaiadecuvinte.blogspot.ro/2012/11/principesa-elisabeta-cea-mai-frumoasa.html>



Încă din fragedă pruncie s-a dovedit a fi un copil tăcut, introvertit, dar cu darul de a culege frumosul din această lume.

Micuța principesă cu trăsături clasice a fost răsfățată în mod excesiv de către „mătușa” sa, regina Elisabeta a României, care își pierduse unica fiică cu mult timp în urmă și simțea nevoia să ofere și să primească în același timp afecțiune. Elisabeta a fost practic smulsă din brațele mamei sale, principesa moștenitoare Maria, suveranii României considerând-o mult prea tânără și cumva incapabilă să le ofere educație vlăstarelor regale.

Carmen Sylva i-a insuflat tinerei Elisabeta dragostea pentru muzică, iar prezența lui George Enescu în cadrul cercului artistic format în jurul reginei poete a sporit și mai mult aplecarea ei către cultură și artă, în scurt timp devenind o pianistă desăvârșită. Pe lângă lucrurile bune înfăptuite de către regina Elisabeta în ceea ce privește educația tinerei principese, există și unul mai puțin plăcut și anume instigarea fiicei împotriva mamei, întrucât „mătușica” îi tot repeta tizei sale că este mult mai bună decât mama ei și net superioară față de aceasta. Astfel de replici au dus la îndepărtarea celor două, relația mamă-fiică fiind una destul de rece, iar prăpastia creată între ele nu a mai putut fi astupată niciodată, lucru care a condus la remarcă reginei Maria cum că fiica sa Elisabeta este un copil greu de iubit deoarece firea ei rece, tăcută, anostă și deloc ambițioasă te fac să te îndepărtezi de ea.

În anul 1924 regina Maria a reflectat la relația dintre ele și nu a ezitat să consemneze faptul că: „Încă de la 15 ani a început să fie în opoziție, încurajată de Mătușa și de cei din jurul acesteia, care au încercat să o convingă că este o natură mai

profundă, mai artistică și mai interesantă decât mine, ceea ce a făcut-o să simtă că trebuie să aibă propria ei linie de conduită și, mai ales să nu fie considerată doar fiica mea". (Maria, Regina României, vol. VI, 2014, 285).

Chiar dacă Elisabeta se considera mult mai bună decât mama sa, ea a moștenit de la aceasta dragostea pentru frumos, imaginația nestăvilită, pasiunea pentru bijuterii și talentul artistic. Inteligența ei și firea posacă nu au ajutat-o multă vreme să-și găsească un soț, lucru care i-a nemulțumit pe membrii familiei. Mama sa chiar a comparat-o cu o „statuie vie”. (Pakula, 1984, 189)

Lizzy sau Lisabetta cum i se spunea în familie, era o ființă ușor narcisistă, ciudată și egoistă, dar care a învățat să-și ajute semenii implicându-se în efortul de a ajuta răniții de război alături de mama sa și de sora ei mai mică, principesa Maria, alintată Mignon. Chiar dacă Mignon s-a dovedit a fi o soră de caritate mai bună datorită firii sale blânde, Lisabetta a găsit alte modalități de a se face utilă și a început să distribuie, alături de mama sa, ajutoare răniților sau nevoiașilor. Regina Maria chiar consemnează în volumul II dedicat jurnalului de război: „(...) acum învață să-i ajute pe cei din jur și să-i facă plăcere să ajute, ceea ce îi va face bine; iar farmecul îi sporește odată cu efortul pe care îl depune ca să fie miloasă și să lucreze în mijlocul suferințelor. Pe lângă toate acestea, e mult mai fericită de când a început să se ocupe de spital” (Maria, Regina României, vol. II, 2015, 213). Munca ei nu a rămas nerăsplătită, astfel că regele Ferdinand i-a oferit chiar de ziua ei, în octombrie 1917, când a împlinit 23 de ani, decorația „Regina Maria”, clasa a doua.

Deși a fost înconjurată de mizerie, boală și lipsuri, tână principesă a reușit în acele vremuri tulburi, din timpul Primului Război Mondial, să-și facă timp să admire și să immortalizeze frumosul. Drept mărturie stă un caiet, ce se află la Arhivele Naționale ale României, pe ale cărui file tronează portrete, în special ale Cellei Delavrancea, o foarte bună prietenă a reginei Maria. În el mai găsim nuduri, flori, animale și schițe premergătoare ilustrațiilor cărților scrise de mama sa, dintre care merită a fi amintite: „Țara pe care o iubesc” și „Regina cea rea”, cea din urmă fiind dedicată Mărioarei.

Mama sa a fost printre puținele ființe care a reușit să pătrundă în sufletul ei și care i-a făcut pe filele jurnalelor o serie de caracterizări cu bune și cu rele. De exemplu, în volumul II din Jurnalul de război, suverana a afirmat despre fiica ei că este „o fată ciudată și mult mai greu de mulțumit decât oricare dintre copiii mei, din cauză că nu-ți poți da seama ce-i face cu adevărat plăcere. Nu par să-i placă nici unul din lucrurile care îi încântă pe alți tineri. Nu are substanță, acesta e adevărul, iar dacă nu o ai nu o vei găsi nici în lucrurile din jur. Biata Lisabetta!” (Maria, Regina României, vol. II, 2015, 192)

Cu ocazia aniversării a 23 de ani ai Elisabetei, Maria a scris câteva rânduri din care reies personalitatea și calitățile tinerei principese, la care se adaugă marea dorință a mamei sale, de a o vedea măritată. Nimeni nu cred că a reușit să o caracterizeze mai bine pe această fată cu sânge albastru astfel că voi transcrie citatul grăitor al celei care i-a dat viață: „Ce fată mare, ce fată frumoasă, ce fată complicată – ar trebui să fie deja căsătorită! Ar trebui să aibă viața ei, casa ei, copiii ei. Are calități admirabile și e extraordinar de frumoasă! E inteligentă și are, în fond, o inimă bună, dar îi place uneori să facă paradă de un fel de răceală sălbatică, o prefăcătorie. Dintotdeauna a fost cel mai dificil copil al meu – retrasă, taciturnă și nemulțumită,

Fig. 2
Nud

prea îndrăgostită de propria ei frumusețe, prea sigură de puterea pe care e convinsă că o are asupra celorlalți și, din cauza aceasta, prea indiferentă la felul de bărbat pe care l-ar atrage. Adoră să fie admirată și deocamdată, se iubește pe sine mai mult decât pe oricine altcineva, deși e departe de a fi cu adevărat mulțumită de propria persoană". (Maria, Regina României, vol. II, 2015, 213)

După război, în februarie 1919, Lisabetta a plecat cu mama și surorile ei, Mignon și Ileana, la Paris, loc în care regina spera să le găsească soți potriviți celor două fiice mai mari. Parisul le-a întâmpinat cu brațele deschise, iar Lizzy a avut ocazia să învețe ceva nou în atelierul de artă decorativă al lui Henri Rapin, perfecționându-și astfel talentul nativ. Dorința reginei s-a împlinit de abia în 1921, când fiica sa cea mare s-a măritat cu viitorul rege George al II-lea al Greciei. Din păcate, a fost o căsătorie din obligație, Lizzy dându-și seama că este cam ultima ei șansă să se mărite. George a iubit-o sincer, dar ea nu a simțit față de el decât o atracție de scurtă durată. Cuplul s-a destrămat destul de repede, poate și din cauza faptului că nu au avut copii. Cu toate acestea, divorțul s-a oficializat la mijlocul anilor '30.

Principesa avea o stare de spirit foarte schimbătoare care și-a făcut simțită prezența și în ziua de 1 aprilie 1924 când regina Maria relatează: „(...) Nervii ei sunt atât de înținși, încât trebuie să fiu atentă la fiecare cuvânt. O simt gata să explodeze din nimic și cu greu îi pot da un sfat. Umblu cu ea de parcă ar fi un ou, ceea ce face ca totul să fie foarte dificil. Biata Lizzy!” (Maria, Regina României, vol. VI, 2014, 153)

Lisabetta era una dintre acele ființe care dacă nu erau ele fericite nu se puteau bucura nici de fericirea celor din jur, fiind chiar geloasă pe fericirea altora, iar pe mama sa o durea faptul că o tânără cu atâtea calități și atât de inteligentă se pierde și „se închide ca într-o carapace de fier pe care nu vrea să o deschidă și se supără că noi nu putem găsi cheia. Biata Lisabetta! (...)” (Maria, Regina României, vol. VI, 2014, 271)

Oricât o iubea regina, pentru că era totuși prima ei fetiță, o deranja că Lisabetta îi considera casa un hotel, unde venea ori de câte ori avea nevoie și pleca când se

Fig. 3

Nud cu spatele

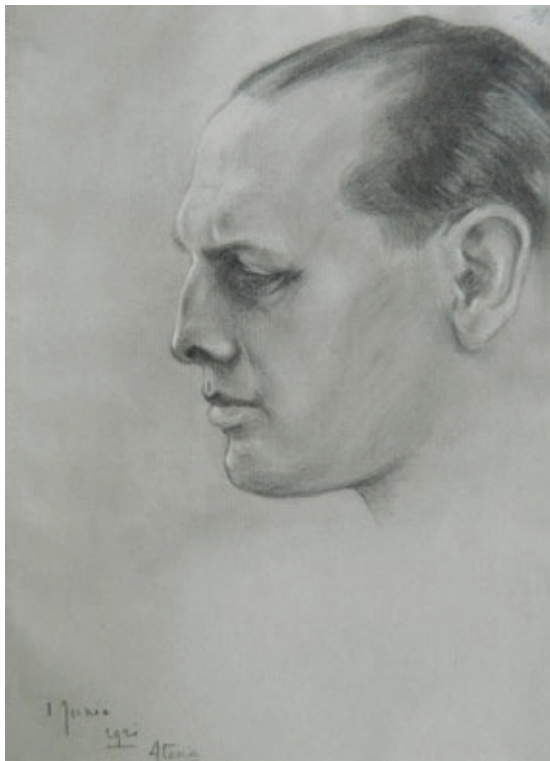
plictisea. A catalogat-o ca fiind foarte lacomă și posesivă, „calități” pe care cu siguranță nu le moștenise de la ea. Lisabetta era gata să ia tot ce-i place și să arunce ce nu-i mai place indiferent dacă era vorba de lucruri sau oameni, iar reginei nu-i plăcea și o agasa când trebuia să aștepte cele câteva clipe de bună dispoziție ale fiicei sale.

Conștientă de talentul său pentru desen și pictură, Elisabeta obișnuia să intre în pielea unui critic de artă ori a unui critic vestimentar, lucru care sporea disperarea celei care i-a dat viață, făcând-o chiar să afirme că alături de ea nimeni nu poate fi fericit. Singurul membru al familiei care a reușit s-o înțeleagă și s-o iubească pe tot parcursul vieții indiferent de cât de capricioasă era, a fost fratele ei cel mare, viitorul rege Carol al II-lea. Datorită diferenței mici de vârstă, aproape un an, cei doi frați au fost întotdeauna complici și cei mai buni tovarăși de joacă.

Chiar dacă o necăjea adesea pe mama ei din cauza comportamentului neadecvat, regina Maria a reușit să fie imparțială și drăgăstoasă cu Lisabetta și chiar i-a recunoscut talentele, lucru ce reiese din însemnarea zilei de 22 octombrie/4 noiembrie 1917: „(...) *Lisabetta, care a primit camera lui Nicky, a transformat-o într-un colțisor artistic. Are talent la amenajarea lucrurilor, în special a florilor, face lucruri superbe, are un bun-gust desăvârșit*”. (Maria, Regina României, vol. II, 2015, 239)

Au existat și câteva momente în care Maria și Elisabeta s-au bucurat de timpul petrecut împreună întrucât în ceea ce privește gusturile se asemănau foarte mult. Astfel că pe 1 noiembrie 1924 Maria a convins-o pe Lisabetta să meargă la Bran, loc pe care cea din urmă îl tot evitase până atunci. Bucuria mamei sale a fost deplină întrucât vremea, culoarea frunzelor de toamnă și șoseaua fără noroi

Fig. 4

Portretul soțului, profil

au fost de partea lor, nepermițându-i principesei să se agite. Din punct de vedere al contemplării și aprecierii frumosului cele două se potriveau foarte bine și se completeau mai mereu, lucru menționat și în jurnal: *„Dintre toți companionii, Lisabetta (când vrea) este cea care poate aprecia cel mai bine în detaliu și în general lucrurile frumoase pe care eu le iubesc. I-a ieșit acest lucru până la capăt. În plus, este ea însăși un artist, are temperamentul unui artist și percepții artistice, dar nu vrea niciodată să le împărtășească cuiva, vrea să fie superioară, ceea ce ne strică plăcerea atât ei, cât și mie. Pentru moment, a lăsat acest lucru în urmă, iar viața devine ușoară și plăcută. Încerc să-mi adaptez energia debordantă la ea, în modalități cât mai bine gândite, și să am grijă să nu o plictisesc sau să o obosesc. Fiind mai puțin robustă ca mine, chiar și sănătatea mea este aproape o ofensă pentru ea. Oamenii foarte sănătoși nu înțeleg asta și sunt înclinați să fie lipsiți de răbdare cu cei mai suferinzi. De fapt, este greu pentru cineva să intre în pielea altuia! E nevoie de toleranță de ambele părți”*. (Maria, Regina României, vol. VI, 2014, 443)

Astfel de momente plăcute au mai existat în viețile celor două, bucuria mamei fiind deplină atunci când fiica se afla în toane bune, putând chiar să afirme: *„Lisabetta și cu mine, avem amândouă aproape o adorație păgână față de frumusețe; ne îmbată ca un vin tare”*. (Maria, Regina României, vol. I, 2006, 340).

Un desen de-al talentatei principese datat 6 aprilie 1918 este un nud feminin ce-și sprijină capul pe mâini încercând probabil să ascundă o suferință. Arcuirea trupului este foarte bine scoasă în evidență de tânăra artistă. Făcut la Ghidigeni, în perioada Primului Război Mondial, desenul este semnat de către principesa în

Fig. 5
Ilustrație de carte



Fig. 6
Ilustrație de carte





Fig. 7
Măicuță

partea stângă și datat în dreapta jos. Nu a uitat să treacă și locul unde a fost desenat, poate pentru o mai bună aducere aminte (fig. 2).

În data de 14 aprilie 1918, tot la Ghidigeni, Elisabeta a realizat un alt nud feminin întors cu spatele către privitor, cu un picior ușor flexat și capul îndreptat în jos, cu șolduri voluptuoase și părul prins la spate. Pare că a folosit același model, dar într-o altă poziție (fig. 3).

Principesa Elisabeta a lăsat în urma sa câteva lucrări demne poate de orice muzeu, precum un portret în cărbune făcut soțului său la scurt timp după nuntă conform datării și localizării din josul paginii, 1 iunie 1921, Atena. George este redat din profil, cu privirea îndreptată în jos, ușor încrunțat, fruntea înaltă, nasul acvilin, buze cărnoase, bărbie proeminentă (fig. 4).

Chiar dacă a fost o fire mai rece, Elisabeta cu siguranță a visat la un prinț al ei, iar poveștile scrise de mama sa au avut un ecou și-n sufletul ei, deși nu a prea arătat acest lucru. Există un desen, datat 2 noiembrie 1918, desprins din lumea poveștilor, cu o domniță, un cavaler și un câine credincios. Domnița cu plete lungi prinse într-o coadă împletită este înveșmântată într-o rochie albă cu tiv auriu în jurul decolteului, taliei și mânecilor. Ea are privirea îndreptată în jos, iar dacă privim cu atenție chipul tinerei pare a fi un autoportret. Alături de ea se află un tânăr îmbrăcat cu o bluză gri prinsă în talie cu o cingătoare aurie la care a asortat o pereche de pantaloni în ton cu bluză. Lângă cei doi se află un câine alb, de talie mare, cu blana scârlițată care privește în direcția opusă celor doi tineri (fig. 5).

Povestea se continuă pe 4 noiembrie, când tânăra domniță este agățată de umerii cavalerului care pare că o respinge. Coafura fetei este aceeași, cu excepția unei coroanițe foarte discrete, ca o panglică împletită, de abia schițată. Rochia fluidă ca o mătase nu are mâneci și alunecă pe trupul zvelt al fetei. Tânărul nu mai pare îngândurat, ci mai mult grăbit. El a cuprins cu o mână brațul tinerei, iar cu cealaltă talia ei, încercând să o convingă că are ceva de rezolvat, dar că se va întoarce teafăr la ea. Hainele lui sunt asemănătoare cu cele din ilustrația precedentă, excepție face brâul roșu din talie, care a înlocuit cingătoarea aurie. Fața nu-i mai este senină, iar tânăra pare că-l imploră și-l încurajează în același timp (fig. 6).

Personajul feminin seamănă izbitor de mult cu cel care a apărut în cartea „Regina cea rea”, doar nuanța părului eroinei principale diferă, în variantă tipărită este roșcat. Descrierea acelei regine seamănă foarte mult cu comportamentul Lisabettei, care prefera să se izoleze. Această poveste ne-o aduce în prim-plan pe regina Neaga, care după ce a aflat de la tatăl ei că logodnicul o înșela, a început să fie din ce în ce mai retrasă, iar inima parcă i-a înghețat. La scurt timp după această mărturisire tatăl ei a murit, iar ea a continuat să trăiască în cetatea cocoțată pe un munte alături de doica sa Malfa și piticul Kusko. Neaga nu era iubită de către supușii ei deoarece nu le arăta nici un pic de milă și refuza să-i ajute. Într-una din zile, Malfa i-a arătat o scrisoare în care se vorbea despre necazurile supușilor ei cauzate de o molimă necruțătoare. Ea nu a fost deloc impresionată și a declarat că nu-i pasă și că pot fi lăsați să moară. Inima ei a început din nou să bată după ce Kusko a venit la castel cu un copilăș de un an, cu părul bălai, de care Neaga s-a atașat cu greu. În cele din urmă, Neaga însoțită de Kusko s-a hotărât să-i ajute pe nefericiți păstrându-și anonimatul. Între timp, regina a întâlnit un curtean chipeș și voinic de vreo 30 de ani, pe nume Isla, care era hotărât să vorbească cu regina cea rea și s-o determine să-i ajute pe muribunzi. Cei doi au lucrat împreună pentru binele bolnavilor și s-au îndrăgostit. Finalul poveștii conține o scenă emoționantă în care Neaga își dezvăluie identitatea în fața oamenilor și în fața iubitului ei Isla, este momentul în care țărani recunoscători pentru ajutorul primit i-au căzut la picioare, iar Isla s-a hotărât să o ducă în țara fericirii desăvârșite.

Concluzionând, Neaga se aseamănă foarte mult cu Lizzy. Este vorba despre două femei puternice, dar introvertite și egoiste, la care se adaugă un suflet bun și o inimă capabilă să ofere dragoste. Amândouă au avut parte de contextul favorabil în care și-au etalat generozitatea, în cazul Neagăi molima, iar în cazul Elisabetei Primul Război Mondial, momente care le-au arătat că poporul știe să le aprecieze.

Pe 3 noiembrie 1918, pe când se afla la Bicaz, Lisabetta a immortalizat chipul unei măicuțe tinere care s-a ocupat probabil de îngrijirea răniților căzuți pe câmpurile de luptă în timpul Primului Război Mondial. Aceasta are o expresie facială tristă, dar foarte blândă, acoperământul pentru cap aduce cu cel catolic, lucru care ne indică faptul că nu era de pe meleagurile noastre și totuși munca ei a venit în sprijinul soldaților români. Ochii-i par ușor înlăcrimați, ca și cum ar fi gata să verse câte o lacrimă pentru fiecare nenorocire întâlnită în cale. Modelul pentru acest personaj ar putea fi chiar mama sa ce avea o expresie la fel de blândă a ochilor. Desenul este semnat, datat 3 noiembrie 1918 și localizat Bicaz (fig. 7).

În timpul războiului, România a primit multe ajutoare din partea măicuțelor de pretutindeni, sora Pucci fiind emblema surorilor de caritate, însăși regina Maria



Fig. 8
Nud



Fig. 9
Portretul Cellei Delavrancea

Fig. 10
Cavaler



vorbea cu multă dragoste și recunoștință despre măicuța venită din Italia ca un înger trimis de Dumnezeu.

Pe o filă nesemnată, nedată și nelocalizată este schițat nudul unei femei voluptuoase cu brațele ridicate în sus ca și cum s-ar spăla pe cap. Această imagine mi se pare că seamănă cu cea a zeiței Venus după baie, temă îndelung abordată de-a lungul istoriei artelor (fig. 8).

Elisabeta, fosta regină a Greciei și principesă a României, s-a stins din viață în noiembrie 1956 la Cannes, în sud-vestul Franței și cu siguranță a lăsat în urma sa mai multe lucrări care merită aduse în atenția cititorilor și iubitorilor de frumos.

Munca casei regale privind încurajarea artelor continuă și azi, iar România este cunoscută peste hotare poate și datorită primului ei mesager, mama acestei frumoase principese, regina Maria.

BIBLIOGRAFIE

- Iorga, F.-L., 2014, *Copilărie regală*, Editura Corint Books, București.
 Maria, Regina României, 1916, *Regina cea rea*, București.
 Maria, Regina României, 2006, *Însemnări zilnice*, vol. I, Editura Historia, București.
 Maria, Regina României, 2014, *Însemnări zilnice*, vol. VI, Editura Polirom, Iași.
 Maria, Regina României, 2015, *Jurnal de război, 1917-1918*, vol. II, Editura Humanitas, București.
 Pakula, H., 1984, *Ultima romantică. Viața Reginei Maria a României*, Editura Lider - Editura Cartea pentru toți, București.
 Zamani, L., 2015, „Elisabeta. Portretul unei foarte bizare principese”, *Historia special*, IV, nr. 13, București, 12-20.