

## PINACOTECA MUZEULUI MUNICIPIULUI BUCUREȘTI - DE LA UN CONCEPT INTERBELIC LA O MARE GALERIE A SECOLULUI XXI

*Dr. Elena Olariu*

**Abstract:** Founding a large art gallery in Bucharest has been one of the greatest cultural ideals for the Romanian elite, throughout the interwar period – an elite that has founded essential institutions and has sustained the development of modern fine arts, this support being a proof of the level of culture and civilization the Romanian society had reached at that time.

With the support of mayor Dem I. Dobrescu, the Pinacothèque of Bucharest was inaugurated in 1933, housed by the residence of Admiral Vasile Urseanu, in the presence of the whole cultural elite of Bucharest of the time: Liviu Rebreanu, Anastase Simu, Alexandru Tzigara-Samurcaș, Oscar Han, Ion Jalea, Dimitrie Gusti, Marcel Iancu, George Oprescu, Petre Yorgulescu – Yor and many others were all there, in Admiral Urseanu's house, built by the famous Romanian architect I.D. Berindei, and donated to the Mayoralty by the admiral's widow, Ioana.

The Pinacothèque patrimony has been gathered with the help of important donating institutions such as: The Hospitals' Ephors, the Youth Club, the Romanian Automobile Club, the Cabinet of the Mayor of Bucharest, the Cultural Movement Department. Exceptional personalities of the time also donated works of art for the new institution; among them: sculptor Filip Marin and magistrate Ioan I. Movilă. During the communist period, the Pinacothèque collection has been enriched by a series of important works perfectly illustrating this tragical and controverted epoch in the history of the Romanian people.

The Art section of the Municipal Museum of Bucharest has traced the leading lines of a project for the renewed pinacothèque of Bucharest, on the basis of a vast cultural complex meant to structure the most sophisticated art gallery in Romania. The Bucharest Metropolitan Pinacothèque is a project for the future, aiming at bringing in front of the visitors the whole of the modern and contemporary Romanian fine arts phenomenon, just as the initial founders had wished and envisaged.

The exhibiton is planned according to a chronological presentation, following the development of the Romanian art phenomenon starting with the end of the 18<sup>th</sup> century up to the 21<sup>st</sup>, without avoiding the exhibits of arts coming from the communist regime – usually left out of all great contemporary Romanian art galleries, at the moment. Another novelty of the concept is the fact that an important number of women artists will be included in the final selection, whose activity shall be illustrated by their works of art but also by explanatory texts concerning their activity.

The strongest idea of the concept is the fact that the Pinacothèque of Bucharest is intended to gradually turn into an important research center presenting the museum activity to a wide public – this being one of the most modern directions in the development of European contemporary museology.

**Key words:** Dem I. Dobrescu, Filip Marin, Ioan I. Movilă, arts, painting, sculpture, graphics, gallery, museology, elite, women artists, communism, research centre.



**Theodor Pallady**  
Peisaj urban

Înființarea unei mari galerii de artă în București a fost unul dintre cele mai importante idealuri culturale ale elitei românești din perioada interbelică. O elită care a întemeiat instituții fundamentale și a susținut dezvoltarea artei plastice moderne, acest sprijin fiind o dovadă a gradului de cultură și civilizație la care societatea românească a ajuns în acea perioadă.

Patrimoniul Pinacotecii a fost constituit cu ajutorul unor importante instituții donatoare, ca de exemplu: Eforia Spitalelor, Clubul Tinerimii, Automobil Clubul Român, Cabinetul Primarului Bucureștiului, direcția Mișcarea Culturală. Au existat și personalități excepționale ale epocii care au donat lucrări pentru noua instituție de artă, ca de exemplu: sculptorul Filip Marin sau magistratul Ioan I. Movilă.

În anul 1933, Pinacoteca Bucureștiului a fost inaugurată, iar primarul care a susținut acest demers a fost Dem I. Dobrescu. Instituția avea ca sediu reședința amiralului Vasile Urseanu, la acest important eveniment participând întreaga elită culturală a Bucureștiului: Liviu Rebreanu, Anastase Simu, Alexandru Tzigara-Samurçaș, Oscar Han, Ion Jalea, Dimitrie Gusti, Marcel Iancu, George Oprescu, Petre Yorgulescu – Yor și mulți alții. Casa amiralului Urseanu, realizată de celebrul arhitect I.D. Berindei, a fost donată primăriei de către soția acestuia, Ioana.

Astăzi, Secția Artă a Muzeului Municipiului București a trasat liniile directoare ale proiectului noii Pinacotecii Bucureștiului, care are la bază un grandios concept cultural menit să structureze cea mai complexă galerie de artă din România.

Pinacoteca metropolei București este un proiect de viitor care urmează să aducă în fața publicului larg întregul fenomen plastic românesc, modern și contemporan<sup>1</sup>, așa cum au dorit și fondatorii acesteia.

Prezentarea expozițională este proiectată să se deruleze în ordine cronologică, urmărind desfășurarea fenomenului artistic românesc, pornind de la sfârșitul secolului XVIII până în secolul XXI, nefiind ocolită nici prezentarea artei din perioada regimului comunist, exclusă de obicei din toate marile galerii românești actuale. O altă noutate a acestui concept este faptul că în selecția finală vor fi incluse un număr important de femei-artiste, a căror activitate va fi corespunzător ilustrată prin operele de artă realizate de acestea, dar și prin texte explicative referitoare la activitatea lor.

Scenografia și prezentarea operelor de artă etalate se vor face după cele mai moderne scheme de expunere și pornind de la modelele oferite de marile galerii de artă europene și americane: Prado - Madrid, Muzeul Reina Sofia - Madrid, Metropolitan Museum of Art - New York, MOMA - New York, Leopold Museum - Viena, MUMOK - Viena, Muzeul Luvru - Paris, Muzeul d'Orsay - Paris, Centrul Pompidou - Paris, National Museum of Women in Arts - Washington, The National Gallery - Londra sau Tate Liverpool.

Cea mai puternică idee a acestui concept este faptul că Pinacoteca Bucureștiului este proiectată să se transforme treptat într-un prestigios centru de cercetare și de prezentare pentru publicul larg a activității muzeale, această orientare fiind una dintre cele mai moderne direcții de dezvoltare în muzeologia europeană actuală.

## **STRUCTURĂ ȘI NEVOI LEGATE DE SPAȚIU**

Nevoia de spațiu este legată în primul rând de numărul important de lucrări de artă pe care colecția Pinacotecii le cuprinde și de modul în care acestea trebuie expuse și prezentate publicului. Patrimoniul actual este constituit din 2.543 de lucrări de pictură românească și europeană, 402 de lucrări de sculptură, 87 de lucrări de artă decorativă și 2.425 de lucrări de grafică. Pornind de la aceste date se poate lansa deja conceptul general de structurare a Marii Galerie care, pentru o expunere corespunzătoare, modernă, flexibilă și interactivă, are acum o clădire cu dimensiuni monumentale.

### **1. MAREA GALERIE sau GALERIA METROPOLITANĂ**

Pentru galerie se vor selecta, din totalul general al lucrărilor deținute, aproximativ 1.500 de picturi la care se vor adăuga aproximativ 100 de lucrări de artă grafică. O altă parte a patrimoniului de artă grafică urmează să se expună periodic într-un spațiu special dedicat artei grafice. Aproximativ 200 de sculpturi se vor etala alături de pictură și de artă grafică, în Marea Galerie.

Restul lucrărilor se vor păstra în depozite și se vor expune la anumite intervale de timp, pentru a ține treaz interesul publicului, prin reîmprospătarea galeriei permanente.

Lucrările de artă grafică și sculptură (gipsurile, care sunt mult mai sensibile) se vor expune în vitrine speciale, care au nevoie de spațiu de prezentare. Spațiul din

1. Conceptul general al noii Pinacotecii a fost elaborat în perioada noiembrie 2018-mai 2019.

săli urmează să fie compartimentat cu pereți despărțitori sau cu panouri speciale de expunere. Conceptul expozițional elaborat este însă extrem de flexibil și se poate regândi și adapta pentru orice tip de spațiu, calculul fiind în acest stadiu doar orientativ.

**Organizarea galeriei pe secțiuni:**

1. Artă sfârșitului de secol XVIII și cea a începutului de secol XIX – perioada fanariotă, la final, marcată de pătrunderea neoclasicismului.



**Nicolae Grigorescu**  
În lumină

2. Artă secolului XIX, care a marcat alinierea artei autohtone la cea europeană, se va înțelege prin parcurgerea expozițională a unei succesiuni de opere de artă marcate de următoarele stiluri: Biedermeier, romantism, academism, realism, impresionism și postimpresionism, simbolism.

3. Artă secolului XX, care va cuprinde arta începutului de secol, arta interbelică și arta din perioada regimului comunist, se va prezenta prin succesiunea următoarelor curente artistice: Art Nouveau, expresionism, avangardele: fovism, dadaism, cubism, abstracționism, apoi impunerea realismului socialist<sup>2</sup> și, în final, evidențierea modului

---

2. Artă regimului comunist este astăzi exclusă din marile galerii din România. Sporadic există în expuneri lucrări ale unor importanți artiști ai acestei perioade, dar rupte din contextul istoric real, fapt care creează o imagine deformată a uneia dintre cele mai tragice perioade din istoria care a marcat Estul european în a doua jumătate a secolului XX. Această perioadă a fost evidențiată doar prin expoziții temporare, care rămân totuși rarissime în peisajul muzeal românesc: vezi, de exemplu: Triaj / Marshelling Yart, Muzeul Național de Artă Contemporană, 2016–2018, Artă pentru popor? / The Art for people?, Editura Muzeului Național de Artă al României, 2016-2017, București – De la urbea patriarhală la capitala marilor înfăptuiri, Muzeul Municipiului București, 2017-2018.

în care s-a produs revenirea treptată la curente artistice vest-europene la sfârșitul perioadei staliniste și mai ales după revoluția din 1989.

4. În secțiunea dedicată artei secolului XXI se va urmări modul în care plastica actuală se realiniează la cele mai noi direcții vest-europene. Această secțiune, concepută extrem de dinamic, se poate dezvolta odată cu organizarea unor expoziții temporare prin intermediul cărora se vor prezenta creațiile principalilor artiști contemporani, care pot dona lucrări Pinacotecii sau de la care se pot achiziționa lucrări, concept care poate transforma această instituție într-un organism viu, capabil să se modernizeze permanent. Expunerile pot fi concepute pentru săli de expoziții temporare independente sau acest program, extrem de flexibil, se poate desfășura chiar în ultimele săli ale galeriei, fapt care va conferi acestui spațiu o dinamică specială, unică în peisajul muzeal național.

5. Secțiunea de artă grafică, sec. XIX-XX, este gândită mai ales pentru un spațiu dedicat expozițiilor temporare.

6. Secțiunea dedicată artei europene este cea care va completa într-un mod fericit spațiul dedicat Marii Galeriei.

Marea Galerie va cuprinde opera unor importanți pictori români, ca de exemplu: Constantin Lecca, Gheorghe Tattarescu, Mișu Popp, Theodor Aman, Nicolae Grigorescu, Sava Henția, Ion Andreescu, George Demetrescu-Mirea, Nicolae Vermont, Ștefan Luchian, Artur Verona, Constantin Artachino, Theodor Pallady, Ipolit Strâmbu, Octav Băncilă, Kimon Loghi, Gheorghe Petrașcu, Costin Petrescu, Ștefan Popescu, Francisc Șirato, Cecilia Cuțescu-Storck, Elena Popea, Camil Ressu, Jean Alexandru Steriadi, Marius Bunescu, Iosif Iser, Ion Theodorescu-Sion, Nicolae Dărăscu, Hans Mattis-Teutsch, Samuel Mütznier, Eustațiu Stoenescu, Ștefan Dimitrescu, Nicolae Tonitza, Rudolf Schweitzer-Cumpăna, Corneliu Michăilescu, Alexandru Romano, Ion Bărbulescu, Dumitru Ghiață, Adam Bălțatu, Nina Arbore, Rodica Maniu Mütznier, Olga Greceanu, Merica Râmnicănuș, Vasile Popescu, Lucian Grigorescu, Henri Catargi, Lucia Demetriade Bălăcescu, Marcel Iancu, Max Herman-Maxy, Sabin Popp, Aurel Băeșu, Alexandru Moscu, Catul Bogdan, Margareta Sterian, Max Arnold, Paul Verona, Alexandru Phoebus, Georgeta Năpăruș, Octav Grigorescu, Alexandru Ciucurencu, Corneliu Baba, Ion (Alin) Gheorghiu, Alma Redlinger, Ion Bițan, Jules Perahim și mulți alții.

Arta europeană este reprezentată în principal prin lucrările din Donația Ioan și Elena Movilă. Printre aceste opere se numără lucrări realizate de Claude Lorrain (1600-1682), Jean Peter Breda, Albert Lebourg, Georges Van den Bos și alții.

Colecția Pinacotecii cuprinde și creația unui număr semnificativ de femei-pictor, fapt care urmează să fie foarte bine evidențiat în cadrul galeriei, inclusiv cu texte explicative, care vor prezenta cât mai complet contribuția acestor artiste la dezvoltarea și modernizarea fenomenului artistic românesc<sup>3</sup>. Printre artistele care au lucrări reprezentative în colecția Pinacotecii se numără: Nina Arbore, Magdalena Rădulescu, Rodica Maniu, Cecilia Cuțescu-Storck, Elena Popea, Alma Redlinger, Georgeta Năpăruș, Margareta Sterian, Ana Asvadurova Ciucurencu,

3. Contribuție care a început deja să fie semnalată și în cataloagele expozițiilor Pinacotecii, vezi și *Avangardă – Ariergardă*. De la premisele avangardismului românesc la puterea realismului socialist, Editura Muzeului Municipiului București, 2018-2019.





**Rodica Maniu**  
Natură statică

Lucia Demetriade Bălăcescu sau Eva Cerbu, Mimi Șaraga Maxy, Nuni Dona, Olga Greceanu, Merica Râmniceanu <sup>4</sup>.

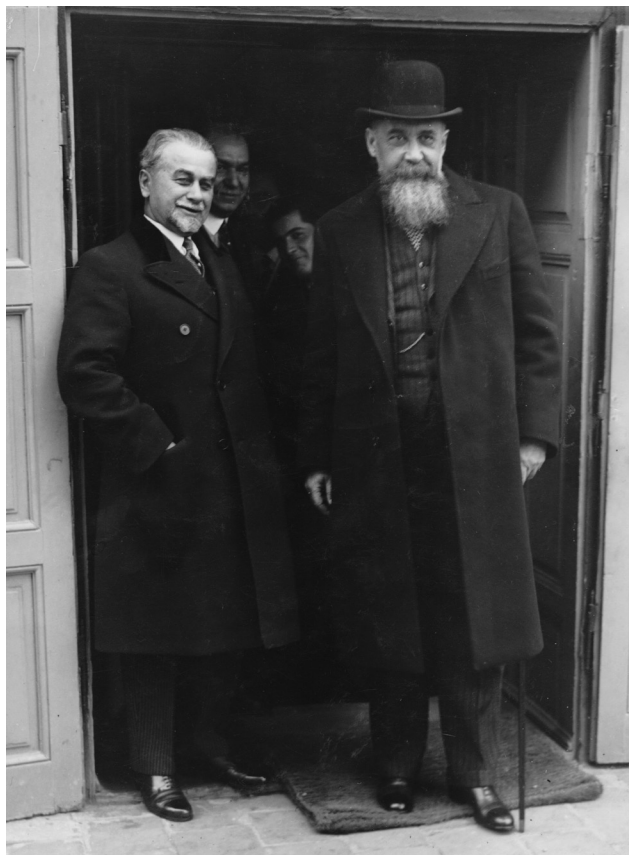
Secția Artă a Muzeului Municipiului București, în integralitatea ei, cuprinde un număr semnificativ de lucrări realizate de artiste femei, la colecția Pinacotecii putând să se adauge oricând și lucrări deținute în patrimoniul unor muzee de artă din cadrul Muzeului Municipiului București, precum: *Colecția de artă Ligia și Pompiliu Macovei* sau *Muzeul Frederic Storck și Cecilia Cuțescu-Storck*. Prin expoziții temporare, organizate cu lucrări din patrimoniul acestor ultime două muzee, se poate evidenția, mult mai sugestiv, contribuția feminină la parcursul excepțional al artei moderne românești.

## **2. CENTRE DE CERCETARE ȘI DE PREZENTARE PUBLICĂ A ACTIVITĂȚII MUZEALE, INCLUSE ÎN COMPONENTA PINACOTECII BUCUREȘTIULUI**

Pe lângă Marea Galerie, Pinacoteca este proiectată să mai cuprindă și două centre de cercetare și de prezentare a activității muzeale publicului larg, unul dedicat cercetării artei contemporane și experimentului muzeologic, iar celălalt istoriei Pinacotecii. Structura acestor centre urmează să cuprindă: săli cu expuneri experimentale, bibliotecă, arhivă, două depozite vizibile pentru public, sală de conferințe și pentru programe dedicate publicului larg, un birou de promovare, care să gestioneze relațiile cu publicul și presa, o librărie și un magazin.

1. Săli cu expuneri experimentale, cu programe pentru public, în care se vor realiza, de exemplu: reconstituiri ale vechii Pinacoteci, în formă clasică sau prin realitatea

<sup>4</sup>. Cercetarea este în derulare și este făcută cu ajutorul doamnei Liana Ivan-Ghilia, muzeograf în cadrul Secției Artă - Pinacoteca Muzeului Municipiului București.



**Primarul  
Dem I. Dobrescu  
și Nicolae Iorga**

virtuală, mici expuneri documentare privind istoria Pinacotecii, expoziții care presupun cercetarea interdisciplinară (artă, istorie, antropologie – conform specificului Muzeului Municipiului București) sau expoziții temporare de artă recentă. Există și o propunere de reconstituire virtuală a istoricului peregrinării colecției Pinacotecii, cu reconstituirea tuturor sediilor prin care a fost mutată de-a lungul timpului<sup>5</sup>. În sălile pentru programe dedicate publicului se pot organiza lecții de desen și modelaj, desen după model sau desen după capodoperele expuse în cadrul Pinacotecii.

2. Centrul de cercetare și prezentare a artei contemporane urmează să cuprindă săli cu expoziții de artă contemporană și săli dedicate experimentului muzeologic de avangardă, în care să fie prezentate forme inovatoare de expunere.

3. Biblioteca Pinacotecii, care cuprinde deja aproximativ 4800 de volume (între care donația Ioan Opriș, donația Eugen Barbu; volume de istoria și teoria artei sau albume de artă publicate de editura Meridiane; publicații franceze interbelice; periodice precum: *S.C.I.A.*, revistele *Arta plastică*, *Boabe de Grâu*, *Revista Muzeelor*; cataloage diverse); documente din arhiva Muzeului Simu; documente despre familia sculptorului C. Medrea etc.

5. Propunerea a fost făcută de Ana Maria Măciucă și Nazen Pleigrad, muzeografe la Secția Artă – Pinacoteca Muzeului Municipiului București.

4. Arhiva Pinacotecii cu documente care cuprind istoricul acestei instituții, imagini, arhive, fișele tehnice ale lucrărilor etc.

5. Două depozite vizibile/vizitabile – unul de pictură și artă grafică, al doilea de sculptură – vizibile printr-un perete de sticlă securizat. În anumite intervale de timp, aici se pot organiza vizite programate pentru studenții de la Universitatea de Arte sau de la liceele sau școlile de artă.

6. Birou de promovare și relația cu presa și publicul, care se va dovedi necesar având în vedere mărimea colecției care se va expune și având în vedere complexitatea programelor muzeale și de promovare care se vor elabora.

7. O sală de conferință special proiectată, având în vedere că Secția Artă organizează anual un Simpozion de Artă și Istoria Artei. De asemenea, muzeografi secției au susținut și susțin permanent conferințe pentru specialiști și public.

8. Librăria și magazinul sunt destinate să ofere publicului în primul rând cataloage, albume și cărți de specialitate de înaltă ținută științifică, dar și obiecte care să promoveze opere de artă, într-o formă accesibilă înțelegerii tuturor, dar conform tuturor criteriilor estetice.

Pinacoteca Muzeului Municipiului București prezintă deja publicului rezultatele cercetării patrimoniului pe care îl deține. În urma acestor cercetări au fost organizate următoarele expoziții: „Pinacoteca București - Un proiect interbelic” – 2016-2017, „București – De la urbea patriarhală la capitala marilor înfăptuiri” – 2017-2018, „Avangardă – Ariergardă” – 2018-2019, care se bucură de un real succes, atât în rândul publicului amator de artă, cât și în presă și în mediile de socializare<sup>6</sup>. Coordonatorii acestor proiecte expoziționale au fost Adrian Majuru, manager general MMB și Marian Constantin, fost director adjunct MMB până în anul 2018. În egală măsură, pentru a veni în sprijinul publicului, echipa de specialiști a Pinacotecii a prezentat pentru fiecare expoziție și un catalog tematic, lucrând, în același timp, la elaborarea unor cataloage repertoriale ale colecției.

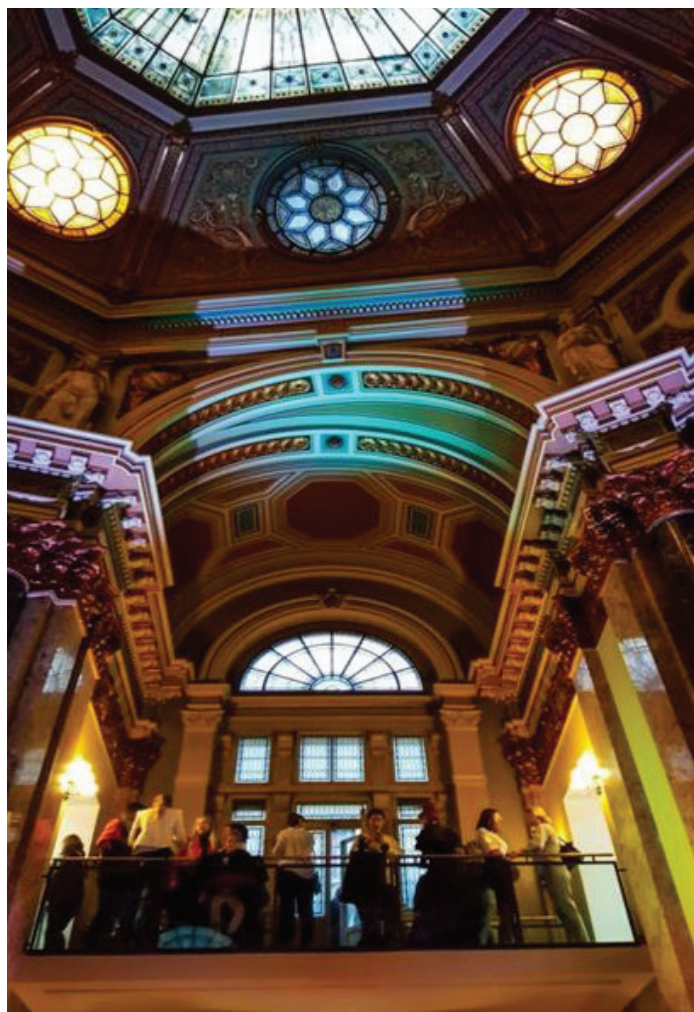
În anul 2019, Pinacoteca Muzeului Municipiului București a organizat expoziția *Natură moartă, natură vie - capodopere din colecția Pinacotecii Municipiului București*. Până la deschiderea Marii Galeriei în Palatul Dacia-București, Secția Artă va organiza anual câte o expoziție reprezentativă, la Palatul Suțu, într-un spațiu special dedicat acestor proiecte.

### 3. ZONA ADMINISTRATIVĂ

1. Birouri personal
2. Birouri muzeografi, conservatori
3. Depozite artă grafică, pictură și sculptură
4. Serviciul Contabilitate
5. Serviciul de Relații publice
6. Serviciul Personal
7. Serviciul Tehnic

6. Acest tip de cercetare interdisciplinară (artă, istorie, antropologie) este foarte bine evidențiat în lucrări precum: Adrian Majuru, Elena Olariu, *Istoria fizionomiei urbane – de la copilărie la senectute (1800 – 2000)*, Editura Muzeului Municipiului București, 2017 sau Adrian Majuru, Elena Olariu, Octavian Buda, *Scurtă istorie a revanșei. Duel sau crimă*, Editura Muzeului Municipiului București, 2016.





Palatul Dacia –  
România

**Principalele caracteristici novatoare care vor sta la baza organizării Pinacotecii Muzeului Municipiului București**

Parcursul expozițional se va construi cronologic<sup>7</sup> și prin succesiunea stilurilor artistice, cuprinzând toată istoria artei românești de la sfârșitul secolului XVIII până în secolul XXI. Secțiunea de artă europeană, aflată în patrimoniul Pinacotecii, urmează să fie prezentată tot cronologic.

**Caracteristici novatoare în conceperea expunerii:**

**Flexibilitate** – un anumit număr de lucrări se vor rula periodic. O parte din lucrările expuse inițial se vor înlocui cu alte lucrări (la interval de 3 sau 4 ani), pentru a aduce tot timpul noutăți pentru vizitatori.

7. Din anul 2018, Secția Artă a Muzeului Municipiului București editează și *Revista de Artă și Istoria Artei*.



Muzeul Leopold, Viena – model pentru o expoziție de artă grafică, detaliu

Sistemele de prindere și panotare se vor adapta pentru aceste schimbări. Textele de sală vor fi concepute flexibil și trebuie să cuprindă o prezentare generală a artistului, viața și activitatea acestuia și caracteristicile principale ale stilului artistic al perioadei și modul specific în care acesta s-a manifestat în România. Prezentarea lucrărilor se va face punctual, prin comentarii pe eticheta individuală a obiectului. Odată cu rotația lucrărilor se vor modifica doar etichetele, iar panourile generale rămân fixe.

Scenografia expozițională va avea la bază un concept de expunere flexibilă, care presupune capacitatea de a face modificări în cadrul galeriei fără a schimba armonia acesteia, expunând mereu lucrări noi. Se urmărește astfel să se țină permanent treaz interesul publicului. Este cel mai nou concept în muzeologia europeană.

Rularea periodică a lucrărilor este benefică din mai multe puncte de vedere, pentru că, în perioada în care operele de artă nu sunt expuse, ele pot să fie cercetate și restaurate în laboratoare de specialitate.

**Diversitate** – se vor expune picturi alături de artă grafică și sculptură, dar și piese de artă decorativă din colecția Pinacotecii.

**Accesibilitatea la informație** – informație scrisă pe panouri sau etichete, cataloage de expoziție, albume de artă, ghiduri ale galeriei; informații furnizate în mediul virtual: monitoare, tablete, internet.

**Cercetarea și valorificarea într-un mod original** a patrimoniului deținut, abordarea unor teme originale pentru expozițiile temporare, teme care să ofere răspunsuri unor probleme controversate din cadrul istoriei artei românești, ca de exemplu: decalajul plasticii autohtone în preluarea unor stiluri artistice europene, arta de propagandă, arta în perioada stalinistă, evoluția plasticii în perioada contemporană – între abstractizare, fotorealism, audio-video, performance, instalație, artă digitală sau teme din arta europeană.

**Principalul public-țintă vizat este compus din trei categorii:**

**I. publicul bucureștean**

**II. turiști români**

**III. turiști străini**

Se va concepe în fiecare sală de expunere un text obligatoriu bilingv român-englez. Prin tehnica digitală se vor prezenta și texte explicative în alte limbi de circulație internațională: franceză, germană, spaniolă etc.

După traversarea galeriei, în final, vizitatorul va deține informații despre întreaga istorie a artei românești, prezentată în paralel și cu câteva date despre istoria națională. Urmează să fie bine evidențiată perioada fanariotă, cu mare impact la publicul străin, perioada secolului XIX, care a marcat formarea artei moderne românești conform modelelor occidentale, perioada de sfârșit de secol XIX, perioada interbelică, perioada comunistă (fără să fie exclusă arta de propagandă, care prezintă interes atât pentru publicul român, cât și străin) și perioada artei post-decembriste.

\*

Prin acest tip de structurare, Pinacoteca Muzeului Municipiului București ar deveni cea mai completă galerie de artă din România, care ar prezenta întregul fenomen artistic românesc modern și contemporan în toată desfășurarea sa cronologică, trecând prin succesiunea stilurilor, dar și prin întregul context istoric autohton.

Conceptul general al acestei valoroase instituții culturale va păstra, în esență, intenția primă a ÎNTEMEIETORILOR ei și se va individualiza prin: MODERNITATE, ORIGINALITATE, FLEXIBILITATE, RIGOARE ȘTIINȚIFICĂ și REPREZENTATIVITATE NAȚIONALĂ.

\*Lucrările publicate provin din Colecția Pinacotecii Muzeului Municipiului București.

Foto: Cristian Oprea