

BISERICA ȘI LUMEA ÎN PICTURA DE LA DRĂGĂNESCU

Dr. Nazen Peligrad

Motto: Fiecare dintre noi este pictorul propriei vieți: sufletul este pânza, virtuțile sunt culorile, iar Hristos este modelul pe care trebuie să îl pictăm.

Sfântul Grigorie de Nyssa¹

Abstract: This article is a study of our integration as entities participating in the unity of Christian life, as it appears in the vast fresco at the Drăgănescu Monastery, painted by Father Arsenie Boca - monk and martyr, a professional painter and a much beloved figure in the Romanian Orthodox Church. The archetypes and the contemplative immobility canon have been transformed there, in compliance with the compositional space that can be defined as unity in diversity and diversity in unity. The frescoes from Draganescu (*The Church and the World* scene) respect the rules of the artistic compositional space, a different way by the Byzantine sensorial interpretation. Father Arsenie Boca followed the order and unity through the correspondence between colors, shapes, values, accents available in the theories of Johannes Itten, André Lhote, Albert Henry Munsell etc.

Keywords: communication links, correspondence of colors, shapes, the artistic compositional space.

Unul din modelele de sfințenie pe care istoria României le-a avut a fost părintele Arsenie Boca, a cărui viață s-a derulat într-un context social al obscurantismului comunist-sovietic început în anul 1944. Dragostea pe care a dăruit-o oamenilor răzbate din rândurile scrise și dăruite acestui călugăr iubit de români chiar și după trecerea lui la cele veșnice.

Părintele Arsenie Boca² (29 septembrie 1910 Vața de Sus, județul Hunedoara – 28 noiembrie 1989 Sinaia, județul Prahova) (fig. 1) a fost un călugăr român ortodox, teolog și pictor. Studiile universitare le-a făcut la Universitatea de Teologie din Sibiu, pe care a absolvit-o în 1933. A primit o bursă de la Mitropolitul Transilvaniei pentru a studia la Academia de Belle-Arte din București. În paralel, a urmat cursurile de medicină ale profesorului Francisc Rainer și cursurile de mistică ale profesorului Nichifor Crainic. Observându-i talentul artistic, profesorul Costin Petrescu i-a propus să picteze, în cadrul Atheneului român, scena care îl reprezintă pe Mihai Viteazul intrând în Alba Iulia (fig. 2). În calitate de stareț la Mănăstirea Brâncoveanu, în 1942, l-a ajutat pe teologul Dumitru Stăniloae, de la Facultatea de Teologie Ortodoxă din Sibiu, la traducerea în limba română a Filocaliei – colecție de scrieri ale unor părinți și monahi din Biserica timpurie în tradiția isihastă.

1. Dan-Silviu Boerescu, p. 101.

2. Dan Lucinescu, p. 16-34.

Odată cu instaurarea regimului comunist în România au început, pentru părintele Arsenie Boca, persecuțiile din partea autorităților și a Securității (poliția secretă a regimului comunist). A fost arestat de mai multe ori, bănuind că a ajutat rezistența anticomunistă, fiind mutat de la Mănăstirea Brâncoveanu la mănăstirea Prislop. A fost exclus din monahism și din activitatea Bisericii, fiind în mod constant sub supravegherea Securității. A fost trimis în lagărul de muncă de la Canalul Dunăre-Marea Neagră, dar părintele Arsenie Boca nu a fost niciodată condamnat, pentru că Securitatea nu i-a putut găsi nici o vină.

Biserica de la Drăgănescu (fig. 3), a fost construită pe terenul moșiei Prisiceni de Jos, numită și Drăgănescu, de la proprietarul care o cumpărase la mezat cu 2500 taleri.³ Biserica a fost construită în anul 1870, după ce fosta biserică din lemn și cimitirul (aflate mai la nord de actualul lăcaș de cult) fuseseră distruse de o revărsare a Argeșului, în anul 1866. Parohul bisericii, în perioada când a pictat-o părintele Arsenie Boca, era părintele Savian Bunescu. Pictarea bisericii a durat mai mult de 15 ani, Părintele trecând la cele veșnice în anul 1989.

Este bine să luăm în considerare faptul că este o descriere atipică a mesajelor teologice printr-un anumit tip de percepție. Tipurile arhetipale și canonul imobilității contemplative au trecut printr-un proces de transformare, ajungându-se la respectarea spațiului compozițional: unitate în diversitate și diversitate în unitate.

Prin trăsăturile stilistice și tematice pe care le-a abordat în acest program iconografic, părintele Arsenie se plasează la intersecția contextului dintre tradițional și modern. Este o pictură care se remarcă prin modernismul tratării stilistice a scenelor picturale, al textelor care vin în completarea narativă a imaginilor și al corespondenței teologice dintre scenele redată.

Frescele de la Drăgănescu respectă regulile de construcție a spațiului compozițional artistic, propunând o altă interpretare senzorială care se depărtează fundamental de canoanele clasice bizantine.

Părintele Arsenie Boca a urmărit să transmită prin acest program iconografic mai multe mesaje:

- mesajul profetic este completat de sentimentul iubirii, al ordinii și al unității prin lumină datorită corespondenței între culori, forme, valoare, regăsite în teoriile cromatice ale lui Johannes Itten, André Lhote, Albert Henry Munsell etc. Această pictură este în primul rând spirituală.

- prin Sfânta Liturghie are loc o regenerare spirituală, căci este săvârșită de Însuși Iisus Hristos Care a înnoit și firea omenească. Firea dumnezeiască este cheia Persoanei. Hristos s-a întrupat ca să ia naștere Biserica.

- Dumnezeu este *omiprezent* (Ieremia 23:24), *omniscient* (1 Ioan, 3:20 și Psalmul 147:5) și *omnipotent* (Ioan 32:17).⁴

- tehnologia nu poate crea Universul, ci face parte din Univers.

Ca orice discurs bisericesc, documentul iconografic de la Drăgănescu este o artă comprimată având la bază repertoriul evanghelic alcătuit din 3 paliere: catehetic, doxologic și eshatologic. Palierul catehetic implică logica discursului, organizarea și doctrina. Palierul doxologic – sfinții, îngerii, arhanghelii etc. aduc

3. Dan-Silviu Boerescu, p. 107 și urm.

4. Chuck Missler and Dr. Mark Eastman, pp. 3-6.

laudă drept măritoare lui Iisus Hristos prin sfânta Liturghie. Palierul eshatologic vorbește despre instaurarea împărăției lui Hristos, „*Care șade de-a dreapta Tatălui pe tronul autorității divine*” (conform Matei 25: 31).

Una din temele programului iconografic de la biserica Drăgănescu este *Biserica și Lumea*⁵ (fig. 4). Fresca se află în partea stângă a naosului și se referă la versetul: „*Pus-am înaintea feții voastre Calea Vieții și Calea Morții: Biserica și lumea spre care veți întinde mâna, pe aceea veți avea-o!*” (Ieremia 21:8; Sirah 15:17), cu implicații privind păcatul împotriva Duhului Sfânt. Scena are două planuri care delimitează planul existențial (nevăzut – CERUL) dedicat vieții în Hristos, în partea superioară și planul existențial (văzut – PĂMÂNTUL), în partea inferioară, unde sunt specificate ispite ce tind să anuleze credința în Mântuitorul prin dogme marxist-staliniste, practici yoghine, satanice etc. Cerul (susul) și Pământul (josul) au un sens înnoitor prin lumina necreată, spațialitate, repetiție și rigoare. Cerul este locul de întâlnire cu Dumnezeu sau Toposul duhovnicesc. Pictura murală este o compoziție deschisă structural spre celelalte componente care se întrepătrund între cele două planuri existențiale. Secolul XX a însemnat pentru omenire stabilirea științifică a unui univers finit. Cele două planuri existențiale sunt delimitate de „linia de front” în viziunea părintelui Arsenie⁶, pornită de sub mâna lui Dumnezeu, ducându-se aproape diagonal de-a lungul frescei și oprindu-se în partea dreaptă, la baza crucii Răstignirii Mântuitorului (fig. 5).

Mâna lui Dumnezeu binecuvântând și revărsând nouă raze apare în partea stângă (cum ne uităm la frescă) și în imediata apropiere este pictat un călugăr răstignit de bunăvoie, fără piroane la mâini și picioare. Crucea pe care este răstignit pornește dintr-o stâncă – temelia „Iisus Hristos”; iar pe pe brațul vertical al crucii are scris *Ascultarea de Dumnezeu* și pe brațul orizontal al crucii *Lepădarea de sine*. În mâini, călugărul are două făclii pe care scrie: *smerenia* și *dragostea*. Arhanghelul Mihail străpunge, cu sabia lui de foc, balaurul ce activează în marea ispititoare a vieții. Sub linia hotarului se află un diavol cu două coarne și coadă, care scrâșnește fioros către călugăr: „*Rabzi ca un prost; Jos de pe cruce!*”. Tot în partea stângă mai sunt și alți demoni care transmit ispite (nu toate învățăturile societății moderne sunt de la demoni) societății moderne, dintre care cităm câteva cum ar fi: „*Cultul lui Satan. Eu sunt Wotan, Mamona și Priap. Iar cei ce mă urmați sunteți fiii mei*”, „*Vindem yoga, teosofie, spiritism, magie*”, „*Cuvinte încrucișate: Eul e Dumnezeu-l omu-lui. Numai lui să I te închini*”, „*Știința are ultimul cuvânt*”, „*Urăți-vă unii pe alții. Homo homini lupus*”⁷ etc. Un alt demon cu aripi și coarne (fig. 6), având un șarpe deasupra capului, are mâna dreaptă pe capul unui intelectual însuflându-i ideea că „*Nu este diavol*”. Tânărul îmbrăcat în costum gri, având cărți sub brațul stâng, are îngâmfarea omului modern: „*Nu este suflet. Totul e biochimie*”. Tot sub aripile unor demoni apar Renan și Nietzsche și textele: „*Ți-am spus să fii pe pace. Oamenii l-au creat pe Dumnezeu*”, „*Și eu l-am omorât*” – părintele Arsenie referindu-se la teoria

5. ^{xxx}Părintele Arsenie Boca, *Biserica de la Drăgănescu "Capela Sixtină" a Ortodoxiei Românești*, pp. 173-180.

6. *Ibidem*, p. 173.

7. Textele complete se găsesc în: ^{xxx}Părintele Arsenie Boca, *Biserica de la Drăgănescu "Capela Sixtină" a Ortodoxiei Românești*, p. 175 și urm.

„morții lui Dumnezeu” din secolul XIX⁸. Criteriul lumii moderne este îndoiala.

Lângă călugărul răstignit, este pictat un soldat în trei ipostaze existențiale: tânăr, matur și bătrân, câștigând lupta nevăzută împotriva lui Satana susținut de Dumnezeu. În acea mare învolburată apare o prezență feminină (posibil Izabela) care ademeneste. Este însoțită de următorul text: „*Eu sunt marea vieții. Veniți la mine că pe toți vă înec. Altfel la ce mai trăiți?*” Puțin mai sus sunt oameni naufragiați în marea vieții care, din dorința de salvare, se agață de linia de graniță și privesc încredzători spre Mântuitorul Răstignit. Lângă modelul soldatului creștin este reprezentat sfântul Petru crucificat cu capul în jos, care arată asumarea credinței în Mântuitor și renunțarea la frica pe care a avut-o când s-a dezis de Hristos. „*Fricoșii nu intră în împărăția lui Dumnezeu*” (conform Apocalipsa 21:8) și nu erau primiți nici în război conform Vechiului Testament. Simbolul crucii apare la unii sfinți reprezentați în medalioane, pe cruce fiind răstignit Iisus Hristos, dar și în cazul sfântului Petru, răstignit, însă, cu capul în jos, fiecare scenă având propriile conotații simbolice. Ieșirea din timp și spațiu a Mântuitorului s-a făcut prin jertfa pe cruce. Așa cum a observat și Tatiana Niculescu⁹ portretele Mântuitorului seamănă cu cele ale părintelui Arsenie Boca, iar în această scenă Hristos nu are o reprezentare frontală așa cum este întâlnit în toate icoanele.

Lumina este și ea o valoare a picturii murale de la Drăgănescu. Prin cruce s-a recuperat spațiul edenic. În partea dreaptă apare Hristos crucificat, încadrat de Fecioara Maria și apostolul Ioan. Hristos îi cheamă, plin de dragoste, pe creștini la el: „*Veniți la Mine*” (Matei 11:28). Mâna stângă a lui Hristos este desprinsă de pe cruce, într-un gest de chemare și iertare pentru umanitate. Completând discursul căderii omului în păcat și lupta împotriva Duhului Sfânt, în partea inferioară a frescei apare și Cain, ca prim ucigaș din istoria lumii. Cain aparține altei linii genetice față de cea a lui Dumnezeu. Păcatul lui Cain se continuă mult mai târziu cu cel al lui Iuda care l-a vândut pe Mântuitor pentru 30 de arginți. Cain apare cu coif pe cap, este acoperit la mijloc, cu sabia în mână pe care este scris „*Sabia pedepsește pe ucigași și confirmă pe sfinți*”. Împrejurul sabiei mai este un text: „*Legea ispășirii: Cine ia pe altul rob, de robie să aibă parte. Toți cei ce scot sabia, de sabie vor pieri*” (Matei 26:52)¹⁰. În spatele lui Cain și în direcția sabiei lui apare o armată dotată cu puști și mitraliere, condusă de un civil cu mâna dreaptă indicând direcția de atac. În partea din dreapta jos este reprezentarea neobișnuită a Sfintei Sofia din Constantinopol, ctitorie a împăratului Iustinian (sec. VI d.Hr.) și Basilica San Pietro din Roma. Fresca se află pe peretele de nord al naosului, aproape de intrarea în biserică. Sfânta Sofia este în prim plan, pe un fond deschis; cea de-a doua, puțin mai în spate, este figurată într-un ton de gri. Ambele reprezentări sunt sub același arc de lumină având citatul sfântului Ciprian al Cartaginei: *Extra ecclesia nulla salus! În afara Bisericii nu există Mântuire!*

Pictura de la Drăgănescu se adresează și laicilor prin descrierea detaliată și moralizatoare a scenelor din Noul Testament. Nu trebuie să excludem faptul că valoarea cromatică este modificată din pricina pigmentilor. Părintele Arsenie Boca, din lipsa veniturilor materiale a lucrat cu pigmenți fără putere mare de acoperire, care

8. *Ibidem*.

9. Tatiana Niculescu Bran, pp. 182-183.

10. *Ibidem*, p. 176.

s-au modificat în timp și astăzi ne dau senzația de prăfuire, dar care nu diminuează valoarea artistică a programului iconografic. O trăsătură stilistică pe care am observat-o este degradeul și interesul pentru trăsăturile fizionomice și anatomice, noutate față de rigiditatea artei bizantine. Există o ritmicitate între suprafețele vibrat-plat, a scării valorice a non-culorilor și a juxtapunerii mai multor trepte tonale în succesiunea creșterii–descreșterii tentelor cromatice. În scena „*Biserica și Lumea*”, partea văzută a acestei lumi este aglomerată atât cu text care explică privitorului sursa dramelor noastre, cât și cu personaje prinse în vârtoarea vieții. În partea superioară totul este calm, cu tonuri calde care arată starea omului conștient de faptul că fără Dumnezeu nimic nu se face, așa cum spunea Isaia 46:4: „*V-am purtat, și tot vreau să vă mai port, să vă sprijinesc și să vă mântuiesc*”. Scena din partea superioară este rezultatul crucificării firii noastre egocentrice. Scenelor le lipsește hieratismul care domină arta bizantină, precum și legea isocefaliei care așează trupurile hieratice la aceeași înălțime. Raporturile dintre desen și culoare sunt complementare, culoarea având capacitatea de a evidenția doctrina, iar desenul are calitatea de cofraj, fiind o structură de rezistență cu caracter. Compoziția plastică „*Biserica și Lumea*” și toată iconografia de la Drăgănescu respectă unitatea compozițională prin raportul spațial dintre gol și plin, relaționarea dintre elementele de limbaj plastic (linie, pată, culoare sau valoare), mijloacele de expresie (ritm, contrast, armonie, proporție, echilibru, simetrie-asimetrie, expresivitate, suprapunere etc.) și prezența mai multor centre de interes. Folosirea lor într-un context iconografic religios este o noutate.

Putem să vorbim despre canonul 82 (In Trullo) prin cele trei canoane care se referă la arta sacră¹¹:

Canonul 73 se referă la imaginea Crucii: „Întrucât crucea de viață făcătoare ne-a adus mântuirea, se cade ca în toate chipurile să ne căznm a mărturisii cinstea cuvenită celei prin care am fost ridicați din prima cădere. De aceea, arătându-i toată cinstirea cu gândul, cuvântul sau simțământul, poruncim ca toate crucile făcute de unii pe sol să fie șterse așa încât acest semn al izbânzii să nu fie călcat în picioare de către cei care merg. Hotărâm ca de acum înainte ca aceia care vor mai așterne cruci pe jos să fie opriți de la împărțășanie”.

Canonul 82: „Pe anumite picturi (graphais) se află mielul pe care înaintemergătorul îl arată cu degetul; acest miel a fost pus acolo ca model al harului, prefigurând – prin mijlocirea Legii – adevărul Miel, Hristos Dumnezeu. Desigur că onorăm figurile (tupous) și umbrele – ca pe niște simboluri și închipuiri ale Bisericii, dar preferăm (protimômen) harul și adevărul, primind acest adevăr ca plinire a Legii. Hotărâm deci ca de acum înainte plinirea aceasta să fie tuturor vădită prin picturi, astfel încât în locul mielului din vechime să fie reprezentat – după firea Sa omenească (anthrôpinon charactera) – Cel ce a ridicat păcatul lumii, Hristos Dumnezeul nostru. Așa înțelegem mărirea smereniei lui Dumnezeu-Cuvântul și ajungem să-I pomenim locuirea (politeias) în trup, Patima, Moartea Lui mântuitoare și, de aici, izbăvirea (apolutroseôs) pe care a dăruit-o lumii.”

„Canonul 100 dovedește că Biserica cere membrilor ei o anumită asceză nu numai în viață, ci și în arta care reflectă și influențează, deopotrivă, această viață.”

11. Leonid Uspensky, p. 38-40.

O concluzie a acestui program iconografic și a acestei scene descrise este: nu ne putem întoarce la Dumnezeu dacă nu avem sufletul purificat – (sufletul, fiind de natură spirituală, este indivizibil) așa cum am venit în această lume. Din pricina multelor încercări, oamenii își pierd starea imaculată a sufletului și apoi aleargă toată viața pentru a ajunge la armonia și frumusețea pe care le-au pierdut. Nu putem să intrăm în împărăția lui Dumnezeu dacă nu iubim din lumea aceasta, dacă intențiile și faptele noastre nu sunt conforme cu slava pentru Dumnezeu și inima noastră nu e curată („De nu vă veți întoarce și să vă faceți ca pruncii, nu veți intra în Împărăția Cerurilor” – Matei 19:18). Cunoașterea nu este o garanție pentru mântuire sau spre apropierea de Dumnezeu.

Dialogul pe care îl propune părintele Arsenie Boca omului contemporan se referă la mântuirea noastră, la controlarea gândurilor și a faptelor noastre în raport cu divinitatea, având în vedere că nimic din ce trăim nu este întâmplător. Criteriul iconografic al Bisericii Ortodoxe rămâne cel bizantin, reprezentat prin austeritatea compozițiilor. Pictura de la Drăgănescu este o pictură cu scene religioase, care se depărtează esențial de rigoarea și de mesaje programelor iconografice bizantine.

BIBLIOGRAFIE:

- Boerescu, Dan-Silviu, *Destine controversate, Arsenie Boca, Misterele din jurul Sfântului Ardealului*, Editura Integral, București, 2017.
- Lucinescu, Dan, *Părintele Arsenie Boca, un sfânt al zilelor noastre*, Editura Babel, Bacău, 2014.
- Missler, Chuck și Dr. Eastman, Mark, *Immanuel, The Transcendent Nature and Deity of Messiah*, Koinonia House Inc., 1996.
- Niculescu Bran, Tatiana, *Ei mă consideră făcător de minuni: Viața lui Arsenie Boca*, Editura Humanitas, București, 2018
- Uspensky, Leonid, *Teologia icoanei în biserica ortodoxă*, Ediția Electronică, Apologeticum, București, 2006
- Vamvulescu, Pr. Petru, *Părintele Arsenie Boca, Viața și mărturia*, Editura Meteor Press, București, 2014.
- ^{xxx}Părintele Arsenie Boca, *Biserica de la Drăgănescu „Capela Sixtină” a Ortodoxiei Românești*, Cu binecuvântarea Prea Sfințitului Dr. Daniil Stoenescu, Episcop-locțiitor de Vârșeț, Deva, 2005.
- ^{xxx} *Vedenie asupra Înfricoșatei Judecăți a Sfântului Nifon al Constanțianei*, Editura Anastasia, București, 2004.

Documentar foto:

- Foto 1 Nazen Peligrad, *Părintele Arsenie Boca*, 2017, ulei-pânză, 80x60cm
- Foto 2 Scena care îl reprezintă pe Mihai Viteazul intrând în Alba Iulia, <https://www.fge.org.ro/filarmonica/istoric-ateneu/>
- Foto 3 Biserica Drăgănescu, exterior
- Foto 4 Fresca „Biserica și Lumea”, ^{xxx}Părintele Arsenie Boca, Biserica de la Drăgănescu „Capela Sixtină” a Ortodoxiei Românești, Cu binecuvântarea Prea Sfințitului Dr. Daniil Stoenescu, Episcop-locțiitor de Vârșeț, Deva, 2005, p.
- Foto 5 Scena „Biserica și Lumea” – detaliu, *Ididem*, p. 181.
- Foto 6 Fresca „Biserica și Lumea” – detaliu, *Ibidem.*, p. 186.

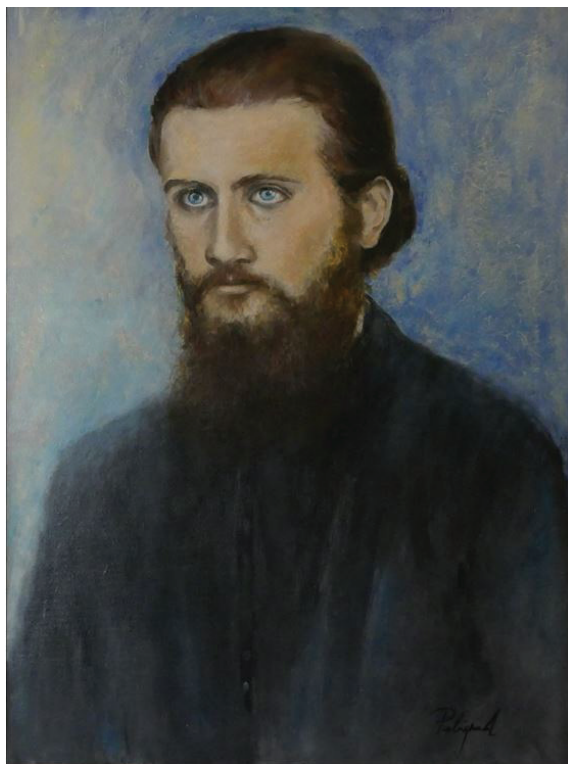


Fig. 1 Nazen Peligrad,
Părintele Arsenie Boca,
2017, ulei-pânză,
80x60cm

Fig. 2 Mihai Viteazul intra în Alba Iulia, Ateneul Român





Fig. 3 Biserica de la Drăgănescu



Fig. 4 Biserica și Lumea – partea stângă a naosului, Biserica Drăgănescu

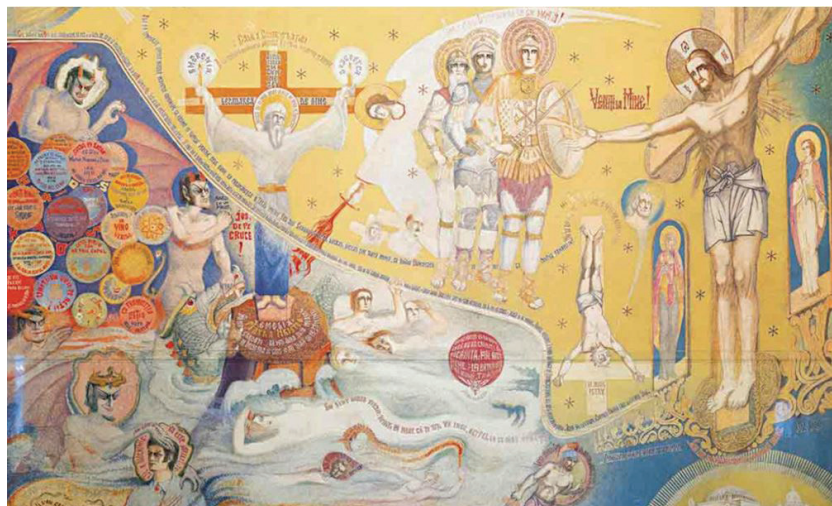


Fig. 5 Detaliu partea stângă a frescei "Biserica și Lumea"



Fig. 6 detaliu din fresca "Biserica și Lumea"