

## ATELIERUL ARTISTULUI CA SPAȚIU SACRU<sup>1</sup>

Theodor Aman, *Atelierul artistului* (u/p, 1885; Muzeul „Th. Aman”, inv. 10)

Greta Șuteu<sup>2</sup>

**Abstract:** Theodor Aman (1831-1891), the one who introduced most of the genres in Romanian painting, marked the debut of the *studio scenes* which, although considered genre scenes, deserve a special approach as they have enjoyed important representations covering all the painter's stages of creation. The studio can be considered almost a character, the creator's constant partner, and a very accurate witness of the realities in various illustrated moments, but also an objective barometer in Aman's stylistic evolution.

The works in the Theodor Aman Museum patrimony are eloquent for perceiving the spectacular rise of the artist from his realistic beginnings, when he hinted at Courbet's influence, up to the pre-Impressionism shown in the last studio sequences. Moreover, his *Studios* are inestimable documents “speaking” to anyone about the life of those moments, about the atmosphere, fashion, customs, about family, about the way Aman used to work approaching the act of creation. We find out information about Bucharest in those times, about how the interiors – especially the artist's studio – were set, what was Aman's social status, what activities were going on there. The *Studios* represent the most efficient “counsellor” in remaking the epoch, helping the on-lookers go back from one century to another, while more easily penetrating the fascinating 19th century.

**Key words:** Theodor Aman, painting, creator, creation, artist's studio, holy space.

Atelierul artistului poate fi asimilat aproape unui jurnal personal și este o prezență recursivă în opera lui Theodor Aman, începând cu atelierul parizien din timpul studiilor și finalizându-se într-un veritabil regal creator, cu scenele din celebrul atelier al casei pe care a construit-o pe strada Clemenței. Indiferent unde și când sunt pictate, scenele de atelier au în comun un concept, care le unifică și le leagă identitar de Aman. În fiecare dintre ele, artistul își repictează cu mare fidelitate tablourile existente în acel moment, *Atelierele* sale – tablouri în tablou, devenind „fotografiile” pe care artistul le face periodic operelor sale în scop mnemonic. Această caracteristică transformă *Atelierele* într-un instrument foarte eficient pentru datarea lucrărilor sau asimilarea lor unei perioade restrânse, dar și pentru identificarea unora al căror parcurs în timp ne este necunoscut.

Întâmplarea face ca patrimoniul Muzeului „Theodor Aman” să conțină, poate, cea mai spectaculoasă secvență din atelierul artistului, pe care, dincolo de realizarea tehnică, profunzimea conceptuală o transformă într-o capodoperă fascinantă și indiscutabilă. Lucrarea nu este nici semnată, nici datată, dar, indiferent de gradul de rigurozitate cu care tratează ansamblul, artistul își repictează și aici cu mare atenție și fidelitate tablourile expuse în acel moment pe pereți. Recunoaștem

1. Articolul a apărut fragmentar în revista *Contemporanul*, nr. 8 (821), august 2020.

2. Greta Șuteu este istoric de artă; din 2014, muzeograf MMB – Muzeul „Theodor Aman”. Între 2010 și 2016 a fost cadru didactic asociat, Universitatea București, Facultatea de Istorie, Secția Istoria Artei. Publică în mod curent articole pe teme de istoria și teoria artei, participă la sesiuni de comunicări, organizează expoziții în cadrul Muzeului „Theodor Aman”; greta.suteu@yahoo.com.



Atelierul artistului  
Foto: Cristian Oprea

fără tăgadă aproape fiecare tablou și îl putem încadra într-o anumită perioadă, ghidându-ne după cele datate. De exemplu, în scena noastră este foarte vizibilă o lucrare celebră a lui Aman, *Țigancă*, aflată la M.N.A.R. (inv. 580), semnată și datată 1884. Această certitudine ne ajută să plasăm lucrarea nu mai devreme de 1884 și, cel mai probabil, nu mai târziu de 1885. Dacă dilema datării este, cumva, rezolvabilă, cu o marjă de eroare redusă, o altă necunoscută așteaptă să fie elucidată. Tabloul, enigmatic și derutant, a fost mereu considerat neterminat. Începând cu inventarul<sup>3</sup> făcut în 2 iunie 1904 în prezența doamnei Aman și a lui Costin Petrescu, ca reprezentant al Ministerului Cultelor și Instrucțiunii Publice, în care la pagina 3, poziția 24 este trecut: „*Atelierul artistului (personajele nesfârșite)*” și până astăzi, în întreaga ei existență lucrarea a trecut drept neterminată.

Poate a venit momentul unei alte abordări. Dacă aceasta ar fi fost singura lucrare a lui Aman ce pare nefinalizată, am fi preluat informația ca atare. Faptul că există mai multe lucrări cu o astfel de aparență înșelătoare trebuie, totuși, să ne dea de gândit, așa încât suntem tentați să considerăm *Atelierul* ca intrând mai degrabă în categoria *non-finito*, artificiu ales intenționat de artist pentru transmiterea unui anume mesaj. Apelul la *non-finito* ne implică direct, ne invită la meditație și fiecare dintre noi are dreptul să găsească o dezlegare a mesajului ascuns, bazată pe propriile argumente. Această invitație de implicare în opera de artă făcută receptorului este, poate, latura cea mai fascinantă a artei moderne și Aman își dovedește încă o dată modernitatea și avansul spiritual pe care-l are în raport cu contemporanii săi.

3. *Inventarul de tablouri și obiecte de artă ale decedatului pictor Theodor Aman*, anexă la Actul de vânzare nr. 5107 / 4 iunie 1904 (Arhiva Muzeului „Theodor Aman”).

### **Primul nivel de receptare**

Vom propune aici două interpretări, fără pretenția epuizării variantelor posibile, lăsându-i privitorului libertatea de a alege sau de a dialoga el însuși cu creatorul și de a-și plăsmui propria poveste. Prima variantă este cea directă, în care ținem seama doar de ceea ce ne oferă imaginea propusă. Suntem în fața unei scene de gen, reprezentând un colț din atelierul artistului, aflat în actualul muzeu. Pot fi recunoscute mobilele aflate și acum aici, dar și majoritatea tablourilor expuse pe pereți. Central se află șevaletul poziționat cu pânza spre fereastră, iar în fața lui este așezat Aman, care pictează, înconjurat de oaspeți – unii reprezentați clar, alții doar sugerați, care participă la procesul de creație ca la un spectacol al cărui personaj principal este artistul, cel care, cu o infinită generozitate, permite publicului accesul la tainele la care, în mod normal, doar atelierul de creație este martor. În spatele pictorului, spre dreapta, este reprezentat foarte fidel un bărbat care privește spre șevalet. În jurul unei mese poziționate în extrema dreaptă stau trei doamne, dintre care una în rochie neagră este pictată integral, a doua are doar capul finalizat, corpul fiind sugerat, iar a treia este redată sub forma unei imagini neclare, blurate. În restul atelierului se intuiesc diverse personaje, rămase în stadiul de eboșă, inclusiv o fetiță așezată pe dușumea, în fața șevaletului. În plan secund stânga, în dreptul unui scaun, este evidentă o pată albă, fără o formă recognoscibilă, rămasă la nivelul grundului de preparație, care anunță un eventual personaj absent sau în curs de realizare. Acest amestec de zone finalizate și zone în curs de finalizare, avându-l în centru pe artist lucrând, poate fi interpretat ca o ilustrare a procesului de creație, aflat în desfășurare, dar și ca o invitație. Suntem acceptați să fim martorii acestui proces și luăm parte la desăvârșirea actului artistic. Dacă ni se prezenta un tablou finalizat, noi nu mai eram participanți din interior, ci doar privitori din exterior, departe de tainele ascunse în profunzimile operei de artă.

### **Al doilea nivel de interpretare**

O a doua variantă presupune un bagaj suplimentar imaginii oferite în tablou. Cheia se află în casă. Casa lui Aman (actualul muzeu), gândită de artist în integralitatea ei, urmărește, de la exterior la interior, un program coerent, materializat în mesaje, revelate prin intermediul simbolurilor. Simbolurile sunt ascunse în elementele ce par pur decorative, doar că în această casă, care este în sine o operă de artă, nimic nu este pur decorativ. Totul trebuie privit ca o provocare adresată rațiunii noastre. Nu vom dezvolta aici toate componentele programatice ale casei. Ne vom raporta doar la mesajul principal, construit piesă cu piesă din mesajele secundare. Casa este guvernată de ideea de nemurire și „citind” cu atenție și răbdare mesajele împletite într-o amplă narațiune, putem afirma că Aman ne propune aici o rețetă a nemuririi. Programul casei se dezvoltă pe un palier independent de cel al picturii și din acest motiv am afirmat la început că scena de atelier pe care o analizăm este cea mai spectaculoasă. Ea poate fi asimilată în programul casei, dacă acceptăm să o privim ca pe o trimitere la ideea de nemurire. Din fericire, scena noastră de atelier vine să deslușească această rețetă a nemuririi.

În imaginea propusă frapează de la bun început claritatea și rigurozitatea cu care sunt repiccate tablourile aflate pe pereții atelierului. Ele reprezintă însăși Creația. Creația este cea care aduce nemurirea. Cui? Creatorului lor – Aman, pe care-l recunoaștem în mijlocul atelierului – locul creației. Suntem invitați să



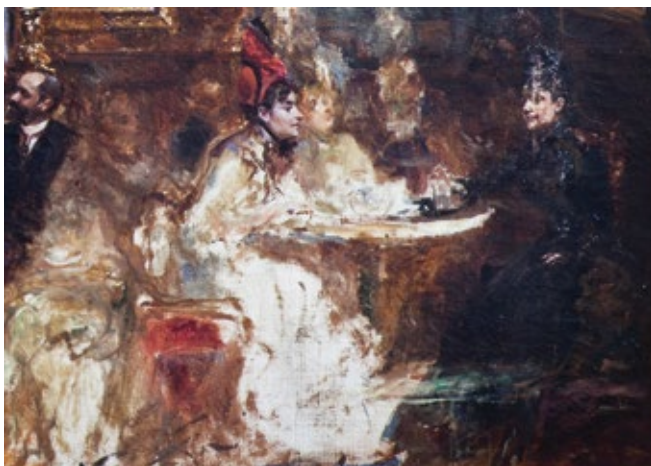
Frații  
Detaliu

percepem acest spațiu ca pe un *loc special*, în sens platonician, un loc care nu poate fi determinat prin limite, dar este locul cu calități roditoare în care se formează materia: *...există locul, care este veșnic, nefiind supus nimicirii, și care dă loc de așezare tuturor celor care se nasc, putând fi perceput fără ajutorul simțurilor, printr-un fel de raționament hibrid, dar fiind ceva greu de crezut. El este de bună seamă cel pe care îl vedem ca într-un vis, atunci când spunem că tot ceea ce există trebuie neapărat să se aple într-un anume loc și să ocupe un anumit spațiu, căci ceea ce nu este nici undeva pe pământ, nici undeva prin cer nu e nimic* (Platon, 1993, p. 167).

Suntem, așadar, în fața unui loc fără limite fizice sau temporale. Invitându-ne să pătrundem în acest loc, Aman, în spirit platonician, ne deslușește calea spre însăși lumea creației, făcând apel la rațiunea și la capacitatea noastră de a depăși forma, spre a pătrunde în lumea ideilor pure.

În spațiul propus doar două personaje mai sunt finalizate. În dreapta, așezat lângă artist, un bărbat privește cu interes către pânza la care se lucrează. Este Iorgu Aman, fratele artistului, decedat pe 24 august 1882 la București. Așadar, în momentul pictării acestui tablou, Iorgu nu se mai afla în lumea reală, ci plecase în lumea veșnică și nu mai exista decât în memoria celor rămași, iar memoria lui Aman îl ia și pe fratele său în nemurire. Al doilea personaj finalizat, doamna în negru așezată la masă, este Maria Aman, soția lui Iorgu, decedată în 1867. Este îmbrăcată în negru nu pentru că ar purta doliu, ci pentru că așa erau înmormântate femeile măritate. Pictorul o finalizează tocmai pentru că nu mai este vizibilă în viața materială, proiectând-o în culoarul veșniciei, unde și-a câștigat un loc alături de soțul ei, datorită faptului că au făcut vremelnice parte din viața pământească a nemuritorului Theodor Aman.

Un alt personaj recognoscibil este doamna așezată la masă, în stânga. Are capul finalizat, astfel încât putem intuit că personajul o înfățișează pe doamna Aman, care pare să aibă asigurată un loc în veșnicia artistului, favoare pe care acesta i-o face, ținând seama de statutul ei de soție a lui Theodor Aman. Corpul ei rămâne cu bună știință nefinalizat tocmai pentru a sublinia faptul că nu aparține încă lumii din care fac parte cumnații ei. Este vie, trăiește în lumea materială, dar are asigurată „pașaportul” pentru nemurire.



Soția și cumnata  
Detaliu

Celelalte personaje existente în atelier sunt doar sugerate. Nu se încadrează în discursul privitor la nemurire. Se află acolo doar pentru a ne facilita nouă înțelegerea faptului că în tablou sunt ilustrate două lumi diferite – lumea reală/ materială și lumea imaginară/ sensibilă. Sunt vii, sunt anonimi, sunt trecători vremelnici prin viața și atelierul creatorului. Prin extensie, putem spune că suntem chiar noi. De acolo, din timpul lui, Aman ne-a reprezentat și pe noi, anonimii care trec zilnic prin atelierul lui, mereu și mereu alții. Este remarcabilă răsturnarea procesului de percepție: lumea materială este doar sugerată, intuită și devine vizibilă lumea ideilor, lumea sensibilă.

Atenția ne este dirijată spre stânga, unde, pe un scaun, tronează un gol, o zonă complet nelucrată, rămasă la stadiul de grund de preparație. Analizând poziția artistului, ne dăm seama că acolo este locul modelului, al muzei inspiratoare, dar locul modelului este gol. Golul vizibil trimite la ideea de *non creato* și la faza în care materia nu s-a supus încă operei ordinoare a formei. *Non creato* (categorie în care este asimilat Iisus) presupune generare prin putere divină și nu creație umană, astfel încât, făcând legătura cu Creația și Creatorul reprezentate de Aman în această scenă, realizăm că doar munca și educația nu sunt suficiente în plăsmuirea capodoperei. Este nevoie de ceva ce vine din exterior, este un dat, pe care doar cei aleși îl primesc, este harul și acesta are origine divină. În golul lăsat de Aman în compoziție sălășluiește însuși Dumnezeu și fără El nimic din ceea ce vedem nu ar fi existat. Prezența divină este marcată și prin poziționarea în atelier a unui element care în mod firesc nu-și află rostul acolo. În fața ușii de intrare este așezată o coloană secționată. Gândul ne duce la cele două coloane așezate la intrarea în Templul lui Solomon, care fac demarcația dintre spațiul profan de la exterior și spațiul sacru din templu. Coloanele nu sunt identice, ci au capiteluri diferite. Din poziția în care suntem, putem vedea doar o coloană și atunci artistul apelează la un artificiu, secționând coloana. Reprezentând-o fără capitel, sugerează ambele coloane – Iachin și Boaz. Se realizează, astfel, o separare de spații: dincolo de ușă domină spațiul profan, iar atelierul, ca loc al creației, este văzut de artist ca spațiu sacru, eternizat prin grația divină. Aman joacă pentru noi rolul îngerului care a marcat cu trestia detaliile



*Non creato*  
Detaliu



*Coloană*  
Detaliu

templului ierusalimitan, copie a Ierusalimului ceresc, doar că pictorul folosește pensula ca instrument determinant și revelator al spațiului sacru pământean, copie a arhetipului celest.

Iată-ne, așadar, în fața uneia dintre șaradele lui Aman, șaradă ascunsă în această lucrare, ce poate fi privită și ca un experiment tehnic și conceptual, în care rigoarea academistă se îmbină cu sugestia impresionistă, invitând privitorul să mediteze și să încerce să interpreteze propunerile creatorului.

#### BIBLIOGRAFIE

Eliade, Mircea, *Sacrul și profanul*, București, Editura Humanitas, 2005.

Ioan, Augustin, *Întoarcerea în spațiul sacru*, București, Editura Paideia, 2004.

Manolescu, Anca, *Simbolica spațiului în răsăritul creștin*, București, Editura Paideia, 2002.

Platon, *Timaios*, București, Editura Științifică, 1993.

Arhiva Muzeului „Theodor Aman”.