

UN TRASEU EXPOZIȚIONAL INEDIT ÎN CENTRUL ISTORIC AL BUCUREȘTIULUI

*drd. Cristina Ioniță*¹

Abstract: The historical center of Bucharest hosted in the autumn of 2021 the most awaited event in the artistic field – the temporary museum Art Safari. It was an unique exhibition due to the involvement of private collectors and public institutions to bring together valuable works gathered for centuries and make them accesible to the public. It is remarkable the desire of the organizers to make art visible and easy to perceive by all generations. This was also the first year the Bucharest Municipality Museum was invited to curate an entire exhibition – part of the temporary museum – called *Seduction and Triumph in Art. Women Artists in Romania*. There were exhibited over 80 works signed by women artists from Romania who stood out internationally.

Keywords: Art Safari, temporary museum, women artists, exhibition.

Palatul Pinacotecii București și ARCUB - Hanul Gabroveni au găzduit în anul 2021 a VIII-a ediție a celui mai promovată și așteptat eveniment în mediul artistic, muzeul temporar Art Safari, care reușește în fiecare an să aducă arta mai aproape de vizitatori, oferind acces publicului la opere de artă aflate în colecții private, dar și în muzee.

Art Safari este un eveniment unic tocmai prin această implicare și muncă extraordinară a organizatorilor de a reuni lucrări, colecții și de a perpetua ideea de la care a pornit, în urmă cu sute de ani, necesitatea înființării programului muzeal deschis pentru public; prin dorința de a face vizibilă arta, de a fi mai aproape de generațiile actuale și de a permite accesul la operele valoroase adunate de secole întregi.

Acest concept se resimte încă din secolul al XV-lea, când colecționarii privați au început să ofere accesul tinerilor artiști să vadă obiectele și operele pe care le expuneau pe atunci în grădini, holuri sau diverse camere disponibile, cu forme diferite, ale reședințelor. Deși s-au făcut demersuri și încercări susținute de oameni importanți de cultură² ai timpului pentru a implementa această sugestie, de a convinge colecționarii, foarte puțini au acționat în acest sens, luând în considerare secolele al XVII-lea și al XVIII-lea. Pentru majoritate, deținerea unei astfel de colecții reprezenta o modalitate de confirmare a poziției sociale foarte bune, mai

1. **Drd. Cristina Ioniță** este arhitect de interior, doctorand în cadrul Școlii Doctorale de Arhitectură, Universitatea de Arhitectură și Urbanism „Ion Mincu” și muzeograf în cadrul Secției Artă a Muzeului Municipiului București – Pinacoteca București; *cristina_ionita1994@yahoo.com*.

2. Un apel public a fost făcut de savantul Adam Olearius în catalogul său dedicat colecției deținute de ducele de Schleswig-Holstein și Gottorf, în anul 1666. Acesta a conturat necesitatea de a face colecțiile private accesibile pentru vizitatori. Însă, această sugestie nu a avut impactul scontat, foarte puțini colecționari acționând în acest sens. Printre aceștia, putem menționa pe faimosul duce anatomist Ruysch, cunoscut pentru faptul că făcea personal ghidaje pentru o anumită categorie de persoane (men în taste) în reședința sa (Roman Villa). (Alma Stephanie Wittlin, *The Museum, its history and its tasks in education*, Londra, Editura Routledge & Kegan Paul Limited, 1949, p. 110).

mult decât o perpetuare și susținere a artei. Diverse tipuri de camere și zone erau folosite ca spații pentru expunere sau depozitare, din acest motiv existau foarte mulți termeni relaționați³, cu același sens de muzeu: dulap, cabinet sau cameră de curiozități, rarități sau chiar garderobă, folosită de colecționarii renașcentini, fiind vorba despre o antecameră în care își depozitau lucrurile personale, inclusiv lucrări de pictură pe care nu urmau să le expună imediat. Picturile erau și ele expuse în număr foarte mare, formându-se astfel panotări complexe și, de obicei, aglomerate. În secolele al XVII-lea și al XVIII-lea, astfel de panotări devin elemente standard pentru proiectele palatelor. Încet, încet, prinții și nobilii percep necesitatea existenței unor clădiri publice destinate exclusiv expunerilor.

Toate aceste etape de dezvoltare au dus la conturarea unui program cu specific educațional, dar și spiritual, care își propune susținerea și promovarea unor valori inspiraționale pentru publicul larg și iubitorii de artă, dar și dezvoltarea unor echipe de profesioniști, muzeografi, conservatori, restauratori și experți în acest domeniu vast, care să se ocupe cu inventarierea, depozitarea, conservarea, restaurarea și expunerea obiectelor și lucrărilor valoroase pe care le administrează.

Astfel, un muzeu, fie el și temporar, așa cum este Art Safari, are scopul de a pune în atenția publicului larg expoziții curatoriate astfel încât să reprezinte instrumente de interpretare a numeroase obiecte de artă valoroase. Este primul an în care pavilioanele desemnate sunt organizate în două sedii. Nu doar operele expuse au avut un impact extraordinar, ci și alegerea și posibilitatea de a expune în cadrul a două monumente istorice, care fac parte din ansamblurile de arhitectură „Strada Lipșcani” și „Strada Gabroveni”, respectiv Palatul Pinacotecii (fostul Palat al Societății de Asigurări „Dacia-România”, construit pe locul Hanului Greci) și Hanul Gabroveni (unul dintre cele mai importante hanuri ale vechiului București).

Vizitatorii sunt îndrumați să facă un circuit expozițional pe strada Lipșcani și să intre în atmosfera de epocă a Centrului Istoric care a început să se formeze în jurul anului 1600, atunci când se deschid și primele hanuri. Majoritatea construcțiilor astăzi încadrate pe Lista Monumentelor Istorice sunt foste prăvălii construite în stilurile epocii (neoclasic și neobaroc) la sfârșitul secolului al XIX-lea și începutul secolului XX, o perioadă de ascensiune economică a României. *La început, doar o uliță îngustă, Ulița Mare, care făcea legătura între centrul comercial al Bucureștiului și Podul Mogoșoaiei (numele vechi al Căii Victoriei), astăzi, strada Lipșcani, se întinde de la Calea Moșilor, până la Splaiul Independenței.*⁴

În acest cadru plin de însemnătate istorică, vizitatorii sunt îndrumați să parcurgă traseul expozițional, care începe la Pavilionul Central instalat la Palatul Pinaocotecii, spre a doua locație organizată la ARCUB-Hanul Gabroveni.

Pavilionul invitat, la ARCUB - Hanul Gabroveni

Deși Muzeul Municipiului București a avut și în alte ediții lucrări din patrimoniu împrumutate, acesta a fost primul an în care a fost invitat să curatoreze o întreagă expoziție, realizată exclusiv cu opere aflate în colecțiile muzeului. Este

3. “Cabinet”, “Chamber”, “Closet”, “Cabinet of Coins”, “Chamber of Rarities”, “Guardaropa”, “Anticamera”, *Ibidem*, p. 4.

4. Mihaela Tone, „Palatul Băncii Generale a Țării Românești – monument de istorie și arhitectură”, în *Magazin istoric*, serie nouă, an XXXIV, nr. 1, ianuarie 2000, pp. 110-111.



Constantin Pascali, *Regina Maria*
 Colecția Pinacoteca București.
 Foto: Cristian Oprea

vorba despre expoziția *Seducție și triumf în artă*, curatoriată de o echipă realizată numai din femei: Elena Olariu, Angelica Iacob, Ana Maria Măciucă, Liana Ivan-Ghilia și Cristina Ioniță.

În această expoziție inedită au fost prezentate peste 80 de lucrări semnate de femei-artist din România, care s-au făcut remarcate la nivel național și internațional, femei care au abordat foarte multe ramuri ale artei, de la pictură la grafică sau sculptură și care au inaugurat arta monumentală în România. Majoritatea au studiat în țară, dar și în străinătate, expunând în întreaga lume. Această expoziție este un prim pas în cercetarea care este absolut necesară pentru a arăta publicului impactul pe care această mișcare de emancipare a femeii a avut-o în societate începând cu secolul al XX-lea, dar și pentru a descoperi cât mai multe informații despre artiste foarte valoroase, unele prea puțin cunoscute în ziua de azi. Sunt femei care au triumfat în artă și nu numai!

Vizitatorii au avut acces în patru săli de expunere, două la parter și două la etaj. Parcursul expozițional a început cu un spațiu dedicat Reginei Maria, o protectoare a artelor, susținătoare a mișcărilor feminine și asociațiilor de femei din acea perioadă. Este singura lucrare semnată de un bărbat, Constantin Pascali, în rest expoziția a cuprins lucrări semnate numai de femei, mai exact 37 de femei artist din România (o selecție din cele peste 100 de artiste ale căror creații se află în patrimoniul Muzeului Municipiului București).

Ulterior, expunerea a continuat cu cele trei doamne care au format „Asociația femeilor pictore și sculptore”, în anul 1916: Cecilia Cuțescu Storck alături de Nina Arbore și Olga Greceanu (asociație care a beneficiat de susținerea Reginei Maria). Acest an a marcat un nou început pentru arta plastică feminină și modul cum erau percepute femeile în societate. Cecilia Cuțescu Storck preia catedra la secția de artă decorativă a Școlii de Arte Frumoase din București, devenind prima femeie din Europa care ocupă o catedră universitară. Foarte multe femei-artist din expoziție au fost elevele sale, putem enumera pe Ligia Macovei, Micaela Eleutheriade, Mina Byck Wepper sau Nuni Dona. Acestea și-au exprimat sentimentele, experiențele de viață prin stilurile diferite și modurile de abordare a operelor de artă. Indiferent de

tehnica abordată, scopul artei era același, de a transmite un sentiment, o expresie.

Dacă Cecilia Cuțescu Storck inaugurează arta picturii monumentale în România, fiind cunoscută pentru lucrări de o avengură extraordinară care demonstrează efortul creator al artistei (Tripticul *Industria, agricultura și comerțul* din Marmorosch Blank, *Istoria negoțului românesc*, care împodobește o suprafață foarte mare din Aula Academiei de Studii Economice din București și *Apologia artelor românești*, o alegorie a artelor, care se regăsește pe bolta plafonului din sala de festivități a Palatului Regal (M.N.A.R.), Nina Arbore este impresionantă prin originalitatea și prosepțimea cromatică a operelor sale, realizând chiar și fresce ale unor biserici din România, iar Olga Greceanu rămâne pentru totdeauna în istoria artelor plastice românești datorită studiului său prin care a analizat situația predecesoarelor sale, *Femei pictori de altădată*, carte care a fost publicată pentru prima dată în anul 1943, în limba franceză.

Această primă sală a avut un impact major și nu se putea definitiva fără lucrarea semnată de Milița Petrașcu, cunoscută ca fiind cea mai înzestrată femeie sculptor a României din secolul al XX-lea. Un aspect impresionant este că aceasta a lucrat cu Marcel Iancu pentru decorarea unor clădiri pe zona de sculptură. De asemenea, Margareta Sterian, o importantă artistă avangardistă, prezentă și ea în expoziție, a colaborat cu renumitul arhitect pe zona de ceramică.

Traseul a continuat cu lucrări de excepție, care denotă calități extraordinare ale artistelor, precum simțul formelor și interesul specific de a surprinde idei prin elementele compoziționale bine definite, jocuri interesante de lumină și culoare și palete cromatice bogate. Vizitatorii au regăsit nume sonore care au produs schimbări majore în receptarea artei și a programelor de învățământ, precum Elena Popea, cu studiile sale din Veneția și nudurile impresionante, sau Merica Râmniceanu cu lucrări de referință, precum *Baroneasa*, în care se întrevede predilecția artistei pentru geometrizările specifice cubismului; Maria Ciurdea Steurer, al cărei simț estetic foarte dezvoltat este surprins încă din tinerețe, sau Ada Geo, prezentă cu o lucrare impresionantă, cu un stil care denotă talentul său de a surprinde diverse ipostaze feminine. De asemenea, selecția a cuprins și artiste nu foarte cunoscute, dar cu calități artistice incontestabile, artiste pentru care este absolut necesară continuarea acestei cercetări a impactului feminin în arta românească. Câteva exemple sunt Pia Massaci, Maria Brateș Pillat sau Zenaida Bandur, ale căror lucrări denotă tehnici desăvârșite și cromatici impresionante.

Întreg parcursul expozițional urmărește evoluția artistelor femei începând cu secolul al XX-lea, perioada interbelică, dar și puțin din perioada ulterioară, impactul epocii comuniste și rigorile impuse de societate. Aceste femei au reușit să își impună stilul și să facă performanță într-o societate încorsetată de intrigă și concepții adânc înrădăcinate.

Foarte multe artiste erau căsătorite cu artiști sau proveneau din familii de artiști. De exemplu, în timp ce în Pavilionul Central, publicul regăsea lucrări semnate de Samuel Mützner, în expoziția dedicată femeilor s-au introdus lucrări semnate de soția sa, Rodica Maniu Mützner, alături de care a călătorit foarte mult, dezvoltându-și cunoștințele despre artă. Ligia Macovei era căsătorită cu Pompiliu Macovei, arhitect și diplomat, împreună călătorind în întreaga lume. Au colecționat foarte multe lucrări semnate de diverși artiști, dar și obiecte de artă populară pe



Fotografii din expoziția „Seducție și triumf în artă” (Arhivă personală)

care le-au păstrat în casa lor. Lucrările din expoziție semnate de Lucia Demetriade Bălăcescu, pictoriță și graficiană cu un simț cromatic foarte saturat, provin din colecția soților Macovei. De asemenea, Nuni Dona a fost nepoata scriitorului și omului politic Barbu Ștefănescu Delavrancea, a moștenit talentul de la mama sa Niculina Henrieta Delavrancea. Aceasta se remarcă prin simțul aprofundat al măsurii, claritatea compozițională, acuratețea și detaliile stilistice fine. A fost eleva Ceciliei Cuțescu Storck, alături de Mina Byck Wepper și Micaela Eleutheriade, descendentă după mamă din familia pictorului Gheorghe Tattarescu, un susținător al tinerelor artiste. Dacă aceasta din urmă este recognoscibilă prin delimitarea cromatică, uneori ludică a formelor, Mina Byck Wepper optează pentru construcția umbrelor pentru a da stabilitate și profunzime compozițiilor. Important de menționat este și prezența Adinei Paula Moscu în expoziție, prima femeie care apare în registrul inventar al Pinacotecii, cunoscută mai ales pentru portretele sale și încercarea permanentă de a se apropia de sufletul privitorilor, de poporul său. Are un talent incontestabil și o spiritualitate puternică.

Expoziția nu a fost încheiată fără lucrări semnate de femei-artiste de origine evreiască, precum Eva Cerbu, Alma Redlinger sau Mimi Șaraga Maxy (soția lui Max Herman Maxy). De asemenea, sunt cuprinse și lucrări pline de simboluri și înțelesuri ascunse, precum cele semnate de Georgeta Năpăruș sau tehnici deosebite în care a fost folosită foița de aur, precum unul dintre portretele semnate de Sultana Maitec.

Această expoziție a reprezentat un prim pas pentru cercetarea patrimoniului Pinacotecii București în vederea realizării selecției pentru viitoarea galerie de artă, care va fi instalată în noul sediu, Palatul Pinacotecii, clădire în care au funcționat de-a lungul timpului diverse firme cu activități diferite. Imobilul este monument istoric, de importanță națională și de o valoare arhitecturală incontestabilă, având în compoziție elemente unice, tipice sfârșitului de secol XIX. Reconfigurarea și proiectarea spațiului interior va genera, fără îndoială, cea mai impresionantă galerie de artă din România. Analizând situația actuală a construcției, se observă necesitatea unor reparații și intervenții de conservare și restaurare, acțiuni care sunt obligatorii în vederea instalării permanente a colecției Pinacotecii București. Însă, până când imobilul va fi conform cu toate rigorile legislative aflate în vigoare, spațiile disponibile au putut fi folosite pentru expunerea temporară și organizarea celorlalte expoziții ale Muzeului Temporar Art Safari, expuneri care au fost conforme cu toate normele ce țin de conservarea, siguranța și protecția operelor incluse.



Fotografie din expoziția „Samuel Mütznér pe urmele lui Claude Monet” (Arhivă personală)

Detaliu din lucrarea „Interior la Șopârlița”, Colecția Fundației Bonte, expusă în cadrul expoziției „Samuel Mütznér pe urmele lui Claude Monet” (Arhivă personală)

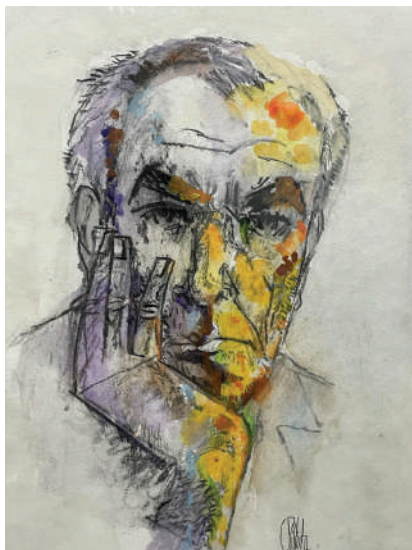


Pavilionul Muzeal, Pavilionul Central și Pavilionul Contemporan, la Palatul Pinacotecii

Palatul Pinacotecii a găzduit anul acesta trei expoziții: *Samuel Mütznér pe urmele lui Claude Monet*, curator Rodica Marian, *Constantin Piliuță*. *Culoare de zenit*, curator Călin Stegorean și Pavilionul Contemporan: *Superheroes/ Antiheroes*. *Tendențe în arta contemporană românească*, curator Raluca Ilaria Demetrescu.

Circuitul realizat în Palat a avut un succes extraordinar datorat, în primul rând, valorilor incontestabile ale clădirii de secol XIX. Din punct de vedere arhitectural, se încadrează în stilul eclectic de viziune academică franceză cu unele elemente decorative ulterioare preluate din noul stil Art Nouveau. Impactul fațadelor exterioare, cele mai lungi din întregul perimetru istoric, ritmul simetric și oglindit al acestora, compus din soclu înalt, coloane cu capiteli corintice, frize horizontale, detalii de cornișe și ancadrame ale ferestrelor au susținut valoarea operelor expuse la interior. Este prezent și jocul planurilor îndepărtate și apropiate pentru a crea efectul de cortină al balcoanelor, prin utilizarea coloanelor de diferite dimensiuni materiale și culori. Axul cu intrarea în marele hol octogonal este marcat la fațadă prin coloane dorice la parter și ionice la etaj. Accesul s-a realizat prin intrarea principală, de pe strada Lipscani. Odată ce au pășit în această clădire istorică, vizitatorii au putut surprinde elemente unice, precum scara în patru rampe și holul de acces monumental cu decorațiuni în stuc, scene pictate, coloane de marmură neagră aparente, panouri decorative, personaje feminine înaripate așezate deasupra celor două intrări către scări și multe alte elemente impresionate.

Traseul expozițional a început cu expoziția *Samuel Mütznér pe urmele lui Claude Monet*, curatoriată de istoricul de artă Rodica Marian, organizată pe suprafața primului etaj. Conceptul a urmat etapizarea călătoriilor și influențelor asimilate de Mütznér și modalitatea prin care acestea i-au îndrumat parcursul artistic și i-au desăvârșit tehnica, prin selecția unor lucrări relevante din colecții publice sau private. Am putut vedea abordări ale unor teme diverse în care artistul



Detaliu din lucrarea „Gradient”, realizată de Valeriu Mladin, expusă în cadrul expoziției „Supereroi/Antieroi. Tendințe în arta contemporană românească” (Arhivă personală)

Detaliu din lucrarea „Autoportret”, expusă în cadrul expoziției „Constantin Piliuță. Culoare de zenit” (Arhivă personală)

tratează atmosfera unui loc, prin paleta cromatică bogată, saturată și dinamismul scenelor sale. Vibrația fiecărei lucrări expuse, prin jocurile compoziționale de lumină și culoare, marchează un sentiment, o atmosferă, privitorul preluând trăiri și experiențe ale artistului. Operele impresionante au putut fi structurate pe etape ale evoluției prin flexibilitatea compartimentării spațiilor, conturându-se astfel zone structurate care au permis vizitatorilor intimitate în observarea și receptarea operelor de artă. De asemenea, fundalul color ales a contrastat foarte bine cu cromatica lucrărilor, punând în evidență sensibilitatea și puritatea specifică stilului maestrului. Dacă pentru aceste compoziții complexe și pline de însemnătate a fost ales fundalul albastru grizat, curatorul dr. Călin Stegorean, directorul Muzeului Național de Artă al României, a ales pentru expoziția Constantin Piliuță – sau *Culoare de zenit* – să opteze pentru alb, susținând simplitatea liniilor și puritatea elementelor care definesc tehnica lui Constantin Piliuță. Este un artist original, care se desprinde constant de influențele generale, preferând o abordare simplă, dar plină de însemnătate și mister. Au fost incluse în expoziții numeroase variații ale temelor abordate, de la autoportrete, scene de gen și peisaje, până la variațiuni de naturi statice cu flori. Această expoziție a fost panotată pe o suprafață delimitată a celui de-al doilea etaj.

Expoziția *Supereroi/Antieroi. Tendințe în arta contemporană românească*, curatoriată de Raluca Ilaria Demetrescu, a încheiat traseul Muzeului Temporar cu o abordare curajoasă, raportată exclusiv la contemporaneitate și provocările acesteia. Expunerea a avut o intrare separată, pe scara monumentală, marcând conceptul original actual și desprinderea de specificul expozițional clasic. Vizitatorii au pătruns într-o lume inedită în care au privit lucrări semnate de artiști raportați la existența cotidiană, obstacolele întâlnite zi de zi și evoluția continuă a sistemelor tehnice, prin modalități de expresie vizuală inedite și instalații impresionante. Această expoziție a punctat permanenta schimbare și evoluție de exprimare a unor sentimente în ziua de azi, precum și raportarea conceptului artistic la societatea actuală.

MUZEUL MUNICIPIULUI BUCUREȘTI

Acest Muzeu Temporar este impresionant prin diversitatea expunerilor și puterea de a se adresa oricărui public, de la copii, adolescenți, adulți, cunoscători de artă sau nu, până la oameni cu un bagaj de cunoștințe artistice impresionant. Consider că anul 2021 a reprezentat un nou început în dezvoltarea acestui concept muzeal temporar, prin complexitatea expunerilor în două sedii și cu posibilitatea de a se extinde, pe viitor, pe o perioadă mai lungă de timp.

BIBLIOGRAFIE:

- Olariu, Elena, *Pinacoteca București – Un proiect interbelic și o mare galerie a secolului XXI*, Simpozionul de Artă și Istoria Artei despre „Interferențe – artă românească și europeană”, 2019.
- Tone, Mihaela, „Palatul Băncii Generale a Țării Românești – monument de istorie și arhitectură”, în *Magazin istoric*, serie nouă, anul XXXIV, nr. 1, ianuarie 2000.
- Tzorzi, Kali, *Museum Space. Where Architecture Meets Museology*, Editura Taylor & Francis Inc, 2017.
- Wittlin, Alma Stephanie, Ph.D., *The Museum, its history and its tasks in education*, Londra, Editura Routledge & Kegan Paul Limited, 1949.

Surse web:

- Ștefăniță, Cătălina; Gheorghiev, Cristina; Ioniță, Cristina Oana, „Palatul fostei Societăți de Asigurare Dacia-România. Pinacoteca București, Studiu istoric-arhitectural”, *muzeulbucurestiului.ro*, 2019, URL: <<https://muzeulbucurestiului.ro/istoria-palatului-pinacotecii-orasului-bucuresti-palatul-dacia-romania/>>.