

# FORUM CULTURAL

*Buletin informativ*

Anul II, nr. 1

Martie 2002



## BULETIN INFORMATIV

EDITAT DE DIRECȚIA JUDEȚEANĂ PENTRU CULTURĂ, CULTE ȘI PATRIMONIUL  
CULTURAL NAȚIONAL BOTOȘANI

### Zilele Eminescu 2002

În zilele de 14-15 ianuarie 2002, urmînd tradiția Zilelor Eminescu, ajunse la a XXXIII-a ediție, a avut loc la Botoșani decernarea Premiului Național de Poezie „Mihai Eminescu” pe anul 2001. Ajuns la a XI-a ediție, acest premiu se acordă unui poet român în viață pentru Opera Omnia, iar Premiul Național pentru debut editorial, purtînd tot numele lui Eminescu, a ajuns la ediția a IV-a.- Inițiat în 1991, Premiul Național de Poezie „Mihai Eminescu” este acordat de Primăria Municipiului Botoșani și, în urma unor nominalizări făcute de-a lungul anului precedent prin sondaje în diferite medii culturale și sociale, un juriu național alege laureatul din cei cinci poeți nominalizați, validînd astfel valoarea națională a acestui premiu. Pentru anul 2001 au fost nominalizați următorii poeți: Ilie Constantin, Gabriela Melinescu, Emil Brumaru, Cristian Simionescu și Mircea Dineșcu. Juriul, format din: Nicolae Manolescu, Mircea Martin, Daniel Dimitriu, Ion Pop și Cornel Ungureanu, a decis acordarea premiului poetului Emil Brumaru.

(Emil Brumaru a publicat următoarele cărți: *Versuri*, 1970; *Detectivul Arthur*, 1970; *Julien Ospitalierul*, 1974; *Cîntece naive*, 1976; *Adio, Robinson Crusoe*, 1978; *Dulapul îndrăgostit*, 1980; *Ruina unui samovăr*, 1983; *Dintr-o scorbura de morcov*, 1998. Decernarea a avut loc în ziua de 15 ianuarie 2002 în sala mare a Teatrului „Mihai Eminescu” din Botoșani, în cadrul unui spectacol de gală, în prezența unui numeros public spectator. Premiul a fost înmînat de primarul municipiului Botoșani, Eugen Simion Egner, Mircea Martin din partea juriului și poeta Constanța Buzea, laureata ediției precedente. În cadrul aceluiași spectacol a fost decernat și premiul pentru debut. În urma nominalizărilor (Cristian Pohrib, Adrian G. Secară, Adrian Sîngeorzan, Mihai Goțiu și Răzvan Tupa), juriul, alcătuit din Mircea Martin, Ioan Holban, Dan Cristea, Mirca A. Diaconu și Al. Cistelecan, a hotărît acordarea premiului următorilor poeți: Cristian Pohrib, pentru cartea *Durerea de-a mă privi în oglindă*, Editura revistei



„Convorbiri literare“, 2001 și Răzvan Tupa, pentru cartea *Fetiș*, editura Semne, 2001. Manifestările au inclus și alte momente dedicate aniversării poetului Mihai Eminescu. Astfel, în ziua de 14 ianuarie, la Grupul Școlar Vorona, scriitorii invitați au participat la inaugurarea unui bust Eminescu, realizat de Aristotel Vasiliu, bust instalat în holul liceului. De asemenea, tot la Vorona, a avut loc o șezătoare literară oferită de scriitorii invitați. Seara, la Galeriile de artă „Ștefan Luchian“ din Botoșani, a avut loc retrospectiva de grafică Constantin Dracsin și prezentarea cărții *Poezii și desene* de Constantin Dracsin, carte apărută la Editura Axa din Botoșani, în îngrijirea lui Gellu Dorian. La Biblioteca Județeană „Mihai Eminescu“ Botoșani a avut loc decernarea premiilor anuale și vernisarea unei expoziții de carte, iar la Muzeul Județean, expoziția de filatelie, numismatică și cartofilie, organizată de

Asociația județeană a numismaților și filateliștilor Botoșani. A doua zi, pe 15 ianuarie, la Memorialul „Mihai Eminescu“ din Ipotești s-au desfășurat mai multe acțiuni culturale, lansări de carte, recitaluri, vizitarea muzeului, discuții. Au fost prezenți la Botoșani: Mircea Martin, Constanța Buzea, Emil Brumaru, Lucian Vasiliu, Cassian Maria Spiridon, Valeriu Stancu, Daniel Corbu, Indira Spătaru, Marius Chelaru, Dan Bogdan Hanu, Nichita Danilov, George Vulturescu, Adrian Alui Gheorghe, Radu Florescu, Nicolae Sava, Mircea A. Diaconu, Cezar Ivănescu, Vasilian Doboș, Carolina Ilinca, Cristian Pohrib, Răzvan Tupa și alții.

Cu această ocazie a fost editată și prezentată antologia *Zece poeți români* (laureați ai Premiului Național de Poezie „Mihai Eminescu“ 1991-2000), antologie îngrijită de Gellu Dorian.

## **Patrimoniul arheologic**

### **Botoșanii – „un Eldorado al arheologiei românești”(I)**

Printr-un concurs de împrejurări, în anii 1971 – 1974 mă aflam proaspăt numit în funcția de director al Muzeului Județean de Istorie. Muzeul avea colecții valoroase de arheologie, o bogată colecție etnografică și doar câteva lucrări originale de artă plastică. Instalat într-o clădire cu 4-5 odăi, unele dintre acestea situate la

**Paul Șadurschi**  
subsol, muzeul de atunci era o grămadă de piese, unele dintre ele valoroase, sortite unei distrugerii sigure, în timp. Având ca antecedente încercări de realizare în școli, a unor colecții muzeale și promițându-mi-se că voi primi un local corespunzător, mi s-a cerut să alcătuiesc un plan tematic pentru o nouă expoziție de bază,

fiind avertizat că se cerea un muzeu adevărat și nu unul de „hârburi”. Pentru muzeul adevărat se aflau teancuri de fotografii ale unor activiști fruntași, membri ai primelor Gospodării agricole colective și GAS-uri care se distinseseră prin raportări false de producții de cereale, lapte, ouă, carne. Unele dintre aceste poze purtau pe spate inscripționări de tipul: *"Tineret bovin din GAS Mileanca"*.

Pe baza unui morman de fișe, eu alcătuiam un plan tematic pentru acel « *muzeu virtual* » care avea puține șanse de realizare. Mă apropiasem, prin 1972, de unii dintre arheologii care aveau șantiere în județ și căpătasem convingerea că o mare bogăție de valori ale trecutului se aflau la tot pasul în județul nostru. Aici făcuseră descoperiri importante savanții Grigore Ștefănescu și Ioan Simionescu, pe la sfârșitul secolului al XIX –lea și începutul celui de al XX-lea, apoi Vasile Pârvan, C.S. Nicolăescu-Plopșor, Hortensia Dumitrescu, N.N.Moroșanu, iar de puțin timp se încheiaseră săpăturile de la *"Tuguia"* – Trușești, conduse de profesorul dr. docent Mircea Petrescu – Dîmbovița, după cele întreprinse de profesorul Ion Nestor, elev al lui Vasile Pârvan, la Corlăteni. Abia se încheiaseră săpăturile la cetatea getică de la Stâncești determinată ca atare, în urma unor cercetări de suprafață întreprinse de arheologii Anton Nițu și Nicolae Zaharia. Săpăturile de la Stâncești conduse de Adrian Florescu au fost recunoscute ca importante de chiar cel care până atunci se

opusese recunoașterii existenței vreunei cetăți geto-dacice în afara lanțului carpatic: articolul *"Dacii din Moldova"* apărut în *"Steaua"* și semnat Constantin Daicoviciu însemna o mare victorie.. Își încheiaseră cercetările la *"Medeleni"* – Cucorăni, Silvia Teodor, iar Dan Teodor continua cercetările prin săpătură, la Fundu – Herții, acolo unde, mistuit de curiozitate, încercase, înainte de război, să dezlege misterele *"redutei"* Paul Verona, om de știință și proprietar.

La Miorcani, săpa în necropola de tip Sântana de Mureș, arheologul ieșean de obârșie botoșăneană, Ion Ioniță, iar lângă oraș, la Hudum, un întreg colectiv, din care făceau parte Nicolae Zaharia, cu soția sa Emilia, ambii foști profesori la Botoșani, Victor Spinei și Rodica Popovici. La Ripiceni, continua cercetările prin săpătură, doctorul Alexandru Păunescu, dezvelind complexe arheologice de a căror valoare științifică abia acum ne dăm seama, când vedem pe *"Discovery"* turme de mamuți pascănd. Ceva mai târziu, Vasile Chirica își înfigea cazmaua la Mitoc. Mă fascinau rezultatele remarcabile ale acestor cercetători. Unii din ei, aveau să ajungă specialiști cu înaltă calificare, cu titluri științifice și ranguri universitare. Contactul cu această lume făcea să crească în permanență mormanul de fișe, iar încrederea mea în ceea ce reprezintă valoarea adevărată a instituției muzeale să se consolideze.



Reușisem să întocmesc un *plan tematic* doar pentru partea de istorie veche, eschivându-mă sub pretextul lipsei de spațiu să atac noi capitole. Unele din exponatele originale propuse pentru muzeul „*virtual*” îmi fuseseră „*suflate*” cu un an înainte de Muzeul Național de Istorie, abia înființat la București în Palatul Poștelor de pe Calea Victoriei, prin Decret prezidențial. Așa s-a întâmplat cu acea captură scitică din aur, numită „*tezaurul de la Stâncești*”, cu o mare cantitate de monede ștanțate, din tablă de argint, din vremea lui Petru și Ștefan Mușat, primele emisiuni monetare din Moldova, descoperite la Corlăteni, etc.

Mentalitatea cu privire la *adevăratul muzeu* începea să se schimbe. La nivelul Direcției Muzeelor erau criticate așa-numitele „*muzee de mucava*”, potemkiniste. Dar la județe, „*culturnicii*” mergeau în virtutea unei inerții anacronice, pe făgașul cunoscut. Într-o bună zi am fost am fost chemat la Comitetul județean de partid și mi s-a comunicat, că în scurt timp va avea loc în județ o vizită a „*celui mai iubit fiu al neamului*” și că eu va trebui să procur de unde știu „*buzduganul lui Ștefan cel Mare*” care să-i fie oferit în timpul vizitei. Pentru aceasta primeam delegație, bani pentru cheltuielile de deplasare, împuterniciri. Refuzul meu i-a iritat încât am plecat de la acea întâlnire, terfelit, fără delegație, complet dezorientat.

Se impunea să le prezint șefilor mei o autoritate științifică recunoscută care să-i

„*capaciteze*”, să-i convingă despre *adevăratul muzeu*. De aceea le-am spus că proiectul de plan tematic pentru noul muzeu ar trebui să aibă o viză, o aprobare din partea unui for științific recunoscut, cum ar fi Institutul de arheologie de la Iași. Directorul de atunci al acestui al acestui institut (prof. dr. docent Mircea Petrescu - Dîmbovița) era perceput în lumea activiștilor ca o persoană deosebit de autoritară. Severitatea acestui profesor universitar, director al Institutului de arheologie și în același timp director al Muzeului de Istorie a Moldovei, era arhicunoscută. Ca atare, propunerea mea a fost considerată un fel de autocondamnare și s-a aprobat pe loc. Cu prilejul unor examene, ce-i drept dificile, și a unor vizite pe care acesta le făcuse pe șantierele arheologice din județ, unde se aflau arheologi de sub conducerea sa, eu îmi făcusem o altă imagine despre profesor. Șefii nu știau că directorul de institut de cercetări împinsese alături de mine la rabla de microbuz pe care o avea pe atunci muzeul, când urcând dealul Cerviceștilor, în drum spre Fundu – Herții, i s-a oprit motorul.

Cu planul de amenajare a muzeului, ordonat într-un dosar cu șină, propunând vitrine, podium-uri diferite, texte de prezentare pe încăperile clădirii promise, m-am prezentat într-una din zile la Iași. Fără dificultăți, am fost primit de directorul Institutului de arheologie și după ce-mi ascultă păsul, referindu-se la planul tematic îmi zice: *Lasă-l aici, să-l vadă și ceilalți arheologi și vino peste o săptămână, să-l*

*discutăm!*. Am rămas cumva mirat întrucât cunoștea personal, destul de bine județul, de puțin timp îi apăruse pe atunci celebrul volum *"Așezări din Moldova de la paleolitic la secolul al XVIII-lea"* pe care-l scosese în colaborare cu soții Zaharia și în care se aplicau pentru prima dată în țara noastră principiile geografiei istorice. Condusesse personal săpăturile de pe *"Tuguieta – Trușești"*, unde cercetase exhaustiv, după modelul Hăbășești, o așezare cucuteniană, cu fazele A și B.

Am revenit după o săptămână cu oarecare frică dar profesorul m-a primit amabil, cu întregul colectiv de cercetători și primele sale cuvinte mi-au risipit orice temeri: - „*Mă băiatule, Botoșanii sunt un Eldorado pentru*

*arheologia românească*”! Discuția a continuat într-o atmosferă plăcută, distinsă, vizând fiecare piesă în parte, modul de etalare, s-au făcut propuneri pentru completarea unor lacune, s-au sugerat piese de mobilier și modalități originale de prezentare a materialelor, cum ar fi macheta fortificației de pământ de la Fundu – Herții, etc.(va urma)

## ***Descoperiri arheologice la Mănăstirea Sf. Nicolae Domnesc "Popăuți" Botoșani***

După cum bine se știe, biserica

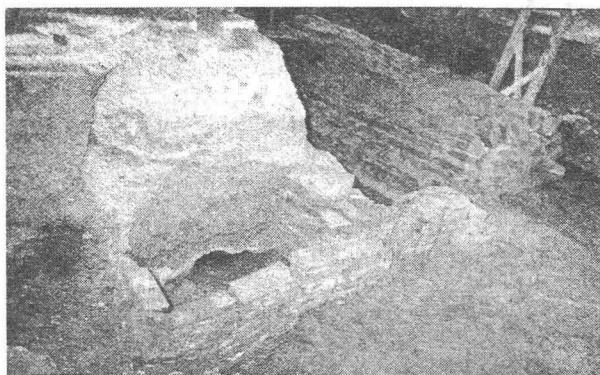


Foto 1

Mănăstirii Sfântul Nicolae Domnesc *Popăuți* a ajuns într-o stare de conservare inacceptabilă,

### **Protos. Luca Diaconu**

dat fiind faptul că de la ultima restaurare (1897-1906), nu s-a mai făcut nimic important în această privință. O nouă restaurare, absolut necesară, implica întocmirea unei documentații, mai ales și pentru faptul că de la restauratorul Băicoianu nu s-a păstrat nimic scris, pentru a ști în ce a constat acea intervenție nefastă pentru monument, iar această documentație a trebuit să înceapă cu cercetarea arheologică, neîntreprinsă în mod serios de nimeni până în toamna anului 2000. Prin lucrările de cercetare arheologică,

începute de arheolog dr. Maria Voica Pușcașu, s-a identificat existența unei *necropole* în interiorul și exteriorul bisericii, incluzând și un nivel mai *vechi* decât actuala ctitorie voievodală

și a unor elemente importante referitoare la *structura*, *pavimentul* bisericii și la *casele domnești*.

## 1. Necropola.

În interiorul prestigioase biserici (1496), necropola descoperită recent este alcătuită din mai multe morminte care se desfășoară în pronaos pe trei nivele de înhumare: primul, cel mai în adâncime, este dat de patru morminte din pronaos și unul din absida nordică a naosului, care fac parte împreună din cimitirul existent înainte de

Din cele șapte morminte de copii de aici, două au avut cripte, iar din totalul de șase cripte, patru nu pot fi decât ale mitropoliților greci, foști egumeni ai acestei mănăstiri în perioada 1750-1815 și din care numai una a fost zidită pentru o înhumare în poziția *pe scaun*. Două din acestea au fost găsite intacte, nederanjate de înhumări mai noi sau de profanatori, și ambele amplasate sub pragul ușii sudice de intrare: este vorba de o criptă de 2,70 m lungime, a unui mitropolit (foto nr. 1), identificat doar prin importante urme vestimentare - textile și neferoase - fără a i se fi descoperit numele și de cea mai importantă criptă, cea alcătuită din cinci lespezi, a unei fete, probabil fiică de domn, decedată la aproximativ 10 ani, criptă în care au fost găsite podoabe de aur :12 nasturi (bumbi), cercei și 19 monede cusute pe veșmânt (foto nr.2), în față și datate în perioada 1517-1526 (Ludovic al Ungariei).

În exteriorul bisericii, prin sondajele arheologice executate, s-a localizat cripta mitropolitului *Inochentie Burghel Iliupoleos* (1815-1840), (foto nr. 3), ultimul ierarh *proistos* al acestei mănăstiri, figura cea mai importantă din întregul șir de stareți, moldovean din Iași și



Foto 2

fundarea bisericii, asupra căreia vom reveni; al doilea nivel de înmormântare este marcat de cinci morminte cu cripte boltite din cărămidă, unul cu criptă realizată din cinci lespezi de piatră și alte morminte fără lăcașuri zidite, iar al treilea nivel este dat de înmormântări mai târzii ale unor simpli slujitori ai bisericii: călugări sau preoți slujitori.





Foto 3

numit de către Veniamin Costachi *iubitul meu frate întru Hristos*.

Această criptă, de mărime neobișnuită (2,90/1,55 m), a fost parțial distrusă și profanată și totuși, s-au mai găsit câteva monede contemporane înhumării și mai vechi, un

fragment din piatra funerară, osemintele și obișnuita cărămidă, care se așeza sub capul călugărilor la înmormântare, cu inscripția

**" + 1840 ghenar. 13 Inochentie Mitropolit Iliupoliei proestos Sf. M(ă)n(ăsti)r(I) Popouții - Botoșani - săvârșit în vârstă de 72 ani "** Tot în exteriorul lăcașului

s-a putut constata existența a numeroase alte cripte ale unor demnitari locali, înmormântați în acest cimitir de prim interes pentru târgoveții din Botoșani și care a ajuns să se extindă pe o suprafață importantă, de multe hectare. Interesant este și faptul că în acest cimitir au fost descoperite un număr neobișnuit de mare de morminte cu copii decedați la vârsta inocenței. (va urma)

## ***Un complex cu schelete de cai din epoca bronzului descoperit într-un tumul la Ripiceni (jud. Botoșani)***

**dr. Florentin Burtănescu**

În toamna anului 1997, în timpul cercetării unui tumul (T. I) la Ripiceni (jud. Botoșani), punctul "La Trei Movile", a fost descoperit un complex arheologic mai deosebit, care va face obiectul notei de față. Este vorba despre o groapă, numerotată pe teren cu cifra 1, descoperită în manta, la 10,5 m SSE de reper (centrul actual al movilei), la o adâncime de 1,05 de suprafață tumulului și 3 m, prin raportare la punctul de reper, groapă în care au fost descoperite resturi osteologice provenite de

la doi cai. Trebuie precizat că această groapă se situa în afara limitelor movilei primare a tumulului - tumul care a fost ridicat în mai multe etape de construcție -, fiind deci mai nouă decât aceasta

Groapa nr. 1 era marcată în partea superioară de o pată de pământ puternic ars, de culoare cărămizie, amestecat cu cărbuni, de formă aproape ovală (2,95 x 1,60-1,70 m), orientată SE-NV. La adâncimea de 0,45-0,50 m s-a dat de fundul camerei, care avea un contur

trapezoidal, de lăţime însă mai mică şi cu laturile scurte arcuite (2,95 x 1,10–1,30 m). Întrucât în zona respectivă a movilei, pământul era foarte afânat credem că iniţial groapa a avut şi în partea superioară o formă trapezoidală, prăbuşirea în decursul timpului a pereţilor lungi ai camerei determinând conturul oval al acestei părţi a complexului din momentul descoperirii.

Umplutura gropii era formată din pământ bătătorit, cu urme puternice de arsură, cărbuni şi câteva aşchii din silex. Cărbuni şi pământ ars au fost sesizate şi pe fundul camerei, unde s-au aflat, aparent în neorânduială, oase provenite, aşa cum arată analiza osteologică, de la doi cai. Acestea nu prezentau semne de ardere; doar pe unele porţiuni păstrate de la vertebre şi pe un maxilar superior s-au sesizat urme de culoare violacee, ceea ce ne îndeamnă să credem că resturile au fost depuse după stingerea rugului din groapă, dar într-un moment când focul încă mai mocnea. În plus, situaţia din momentul descoperirii ne determină să afirmăm că, înainte de a fi aşezate/aruncate în groapă, corpurile celor două animale au fost ciopârţite. Datorită acidităţii ridicate a solului, care a "măcinat" oasele de dimensiuni mai mici, nu se poate spune dacă în groapă au fost depuse toate părţile celor două animale sau, cum ni se pare mai plauzibil, a fost realizată o selecţie. În acest sens, trebuie precizat că pe fundul gropii s-au aflat toate membrele posterioare şi anterioare ale celor doi cai, aflate în cea mai mare parte în conexiune anatomică, ambele

mandibule, însă şi porţiuni din vertebre, coaste, occipitale, maxilare superioare.

Deasupra gropii, la 5–10 cm, spre centrul ei, au fost descoperite două pietre şi fragmentele unui vas a cărui formă nu a putut fi reconstituită (ceaşcă?), din pastă neagră, cu slip brun-cărămiziu pe suprafaţa exterioară, cu degresant din cioburi pisate şi rare bucăţi de calcar, ce poartă un decor incizat, cu triunghiuri haşurate. În vasul ce prezintă pe suprafaţa exterioară urme de arsură (funingine), s-a aflat un os de animal. Un mic fragment de la acest recipient a fost descoperit pe fundul gropii, printre oasele celor doi cai. Judecând după tehnica de fabricare şi după decor, vasul descoperit se poate atribui sfârşitului Bronzului mijlociu sau, eventual, Bronzului târziu (primei sale părţi?). Este posibil deci ca şi groapa cu resturile de cai să dateze din aceeaşi perioadă.

Groapa 1 se poate interpreta fie ca o înmormântare rituală a unor animale preţuite în cadrul comunităţii, fie este vorba despre o ofrandă, în care caz, complexul respectiv ar trebui legat de un mormânt anume. În porţiunea de movilă cercetată, în afara Gr. 1 s-au mai descoperit două morminte, din care unul (M 2), de tip *Jamnaja*, în relaţie probabil cu cea mai veche movilă a tumulului, iar celălalt (M 1), de bărbat (30-35 ani), chircit pe stânga cu bustul în jos, orientat ENE–VSV, înzestrat cu un vas-borcan depus în dreptul capului, de atribuit, judecând după caracteristicile ceramicii, fie sfârşitului Bronzului mijlociu (etapei finale a

culturii ceramicii cu multe brăie, cf. periodizării lui E. Sava), fie Bronzului târziu (culturilor *Sabatinovka* sau *Srubnaja*). Dacă într-adevăr, complexul cu cai este o ofrandă și dacă fragmentele de vas descoperite deasupra sa i-au aparținut, atunci el nu poate fi legat decât de M 1, situat de altfel în apropiere, la 6 m spre vest de Gr. 1. Adăugirea de pământ observată în profil, depusă peste movila inițială a tumulului, ar putea fi și ea în legătură, conjectural, cu cele două complexe.

Oricum, Gr. 1 din T. I de la Ripiceni nu își găsește deocamdată analogii printre descoperirile epocii bronzului făcute în movilele din Moldova. La est de Prut în schimb, oase de cai (mai frecvent cranii, copite și membre), uneori chiar schelete întregi însoțesc în mai multe rânduri înmormântări tumulare, începând chiar din epoca eneolitică. Ele au fost descoperite fie pe nivelul antic de călcare în apropierea mormintelor primare, fie s-au aflat deasupra acoperișurilor lor sau chiar în umplutura gropilor (pentru o trecere în revistă a celor mai vechi complexe de acest tip, (v. ALEKSEEVA / ŠMAGLIJ 1985, 16–17). În mormântări de cai întregi cunoaștem doar de la Baștanovka (T 4: ŠMAGLIJ / ČERNJAKOV 1970, 75), pe nivelul antic de călcare, în legătură cu morminte eneolitice sau Jamnaja și

Glinnoe (M 43/T. 1), în camera funerară a unei înmormântări catacombă din Bronzul timpuriu (TOŠČEV 1998, 53, fig. 2/11–12). Pentru culturile “tumulare” din Bronzul mijlociu și târziu (cultura ceramicii cu multe brăie, *Sabatinovka*) sunt de asemenea menționate numeroase descoperiri de oase de animale în camere funerare, însoțind resturi osteologice umane, sau uneori chiar morminte de animale (DERGACEV 1986, 131, 185; SAVA 1992, 143), însă din păcate de puține ori sunt precizate speciile cărora le-au aparținut. Nu este lipsit de importanță poate, faptul că mai spre est, dintre triburile Bronzului mijlociu și târziu, cele *Srubnaja* au acordat o importanță cu totul deosebită sacrificiilor de animale, existând chiar tumuli “de ofrandă” speciali, în care s-au găsit oase de animale depuse în gropi sau pe așternuturi vegetale (ROMAŠKO, 1993, 80–81, 85). Unele caracteristici de confecționare și decorul în triunghiuri hașurate de pe fragmentele de vas descoperite deasupra Gr. 1 ne-au determinat să căutăm analogii pentru complexul nostru și mai spre nord, în aria culturii Komarów. Și, într-adevăr, în T. V de la Bukowna (în Podolia) s-a descoperit o înmormântare a doi cai, cu paralele la Ripiceni, atribuită acestei culturi (SVEŠNIKOV 1967, 50).

#### BIBLIOGRAFIE

- ALEKSEEVA / ŠMAGLIJ 1985 = I.L. Alekseeva, N.M. Šmaglij, *Pogrebenija s povozkami rannej pory bronzovogo veka Severo-Zapadnogo Pričernomor'ja*. În: pamjatniki drevnej istorii Severo-Zapadnogo Pričernomor'ja, Kiev, 1985, 15-22.  
DERGACEV 1986 = V. A. Dergačev, *Moldavija i sosednie teritorii v epochu bronzy*, Kișinev, 1986.



ROMAŠKO 1993 = V.A. Romaško, *Svjatilišča i žertvenniki na poselenijach Srubnoj kul'tury Ukrainy*, PAP (1993), 79-89.

SAVA 1992 = E.N. Sava, *Kul'tura mnogovalikovej keramiki Dnestrovsko-Prut'skogo mezhdureč'ja*, Kišinev, 1992.

SVEŠNIKOV 1967 = I. Svešnikov, *Kultura Komarowska*, AP, 12/1, 1967, 39-107.

ŠMAGLIJ / ČERNJAKOV 1970 = N.M. Šmaglij, I.T. Černjakov, *Kurgany stepnoj časti mezhdureč'ja Dunaja i Dnestra (1964-1966)*, MASP, 6, 1970, 5-115.

TOŠČEV 1998 = G.N. Toščev, *Cultura catacumbelor și contactele ei în partea de vest a arealului*, Thraco-Dacica, XIX, 1-2, 1998, 51-69.

#### ABREVIERI

AP	- Archeologia Polski, Warszawa.
MASP	- Materialy po archeologii Severnogo Pričernomor'ja (Kiev, Odessa).
PAP	- Problemy archeologii Podneprov'ja, Dnepropetrovsk.
Thraco-Dacica	- Thraco-Dacica. Institutul Român de Tracologie, București.

## O amforă romană din așezarea dacilor liberi de la Ipotești

dr. Octavian-Liviu Șovan

În vederea reconstituirii cât mai exacte a Casei memoriale *Mihai Eminescu de la Ipotești*, în primăvara anului 1976 se efectua, sub conducerea lui P. Șadurschi, un sondaj arheologic, pentru dezvelirea temeliei vechii case a Eminovicilor. Cu această ocazie s-au descoperit resturile unei locuințe dacice de suprafață datând din sec. II-III d. Chr., inclusiv fragmente dintr-o amforă romană.



În 1979, au fost începute săpăturile de salvare ale acestei așezări, care au continuat și în toamna anului 1980, de către un colectiv

format din dr. Ion Ioniță de la Institutul de Arheologie din Iași și Oct. Liviu Șovan de la Muzeul județean Botoșani. Urgența era determinată de proiectele de amenajare a Complexului memorial.

În cursul celor două campanii de săpături au fost efectuate patru secțiuni și mai multe casete, însumând o suprafață totală de aproape 400 mp, în care s-au descoperit materiale sporadice din epipaleolitic, o așezare dacică din sec. II-III și resturi de locuire din secolele XIX-XX, provenind din curtea căminarului.

Din așezarea dacică au fost dezvelite total sau parțial cinci locuințe și două gropi cu resturi menajere. Una dintre locuințe era îngropată în sol, fiind de tip semibordei, de formă rectangulară (3x4 m) și adâncimea medie de 0,50 m de la nivelul antic de călcare. Celelalte patru erau locuințe de suprafață, din nuiel și lut. Inventarul așezării era format în special din ceramică (vase lucrate cu mâna, din

care nu lipsesc ceștile tronconice și borcanele, decorate uneori cu brâuri și butoni în relief și vase lucrate la roată din pastă fină cenușie, oale, castroane, fructiere și căni, ornamentate câteodată cu motive realizate în tehnica lustrului). Menționăm și un fragment din partea mobilă a unei râșnițe (*catillus*), lucrată din rocă locală și o fusaiolă din lut ars. Un loc important îl ocupă ceramica de import și menționăm amfora romană descoperită în 1976, care a putut fi restaurată.

Amfora, înaltă de 0,50 m, a fost lucrată din pastă dură, nisipoasă, de culoare roz-gălbuie, cu urme de ardere secundară și avea buza inelară, gâtul scurt, evazat spre bază, fundul inelar cilindric și torți ovoidale, cu nervură mediană exterioară (foto 1). Ea aparține unui tip cu analogii în complexe de locuire de la Barboși-Galați<sup>1</sup> Cucorăni,<sup>2</sup> ca și în zona nord-pontică, la Ilurat<sup>3</sup> și Tiritake.<sup>4</sup> fiind datată cu monede de la Claudius II Gothicus (268-270) în secolul III d. Chr.<sup>5</sup>

Lucrată în ateliere din zona orientală a Imperiului, amfora descoperită la Ipotești probează, alături de altele, numeroase, descoperite pe teritoriul județului Botoșani, legăturile comerciale intense cu lumea romană.

În ceea ce privește apartenența culturală și etnică, toate elementele de care dispunem permit atribuirea așezării de la Ipotești populației dacice, semnalată de altfel și în

apropiere, prin descoperirea altor așezări, în punctul *La luncă* (300 m sud de Ipotești) sau la Cucorăni, în punctele *Vatra satului* și *Medeleni*.

Nu putem încheia aceste rânduri fără a aminti și de descoperirile din sec. XIX, proveniența lor fiind din casa familiei Eminovici. Între materialele recoltate semnalăm monede (între ele un exemplar din prima emisiune românească de la 1867), resturi de cahle și vase de factură românească. Destul de numeroasă este însă și ceramica provenind din ateliere din centrul și apusul Europei (celebra ceramică de Birmingham și vase de îmbuteliat apa minerală etc). Amintim și de faptul că pe traseul uneia dintre secțiuni, a fost descoperită și o pivniță, din aceeași perioadă, sub actuala construcție folosită pentru spectacole în aer liber.

Evident că, dată fiind importanța descoperirii, ca și contextul în care a fost făcută, este necesară continuarea săpăturilor arheologice și valorificarea științifică, prin publicarea în revistele de specialitate, ca și restaurarea și expunerea materialelor descoperite în Complexul memorial de la Ipotești.

1. Silviu Sanie, *Civilizația romană la est de Carpați și romanitatea pe teritoriul Moldovei (sec. III î.e.n - III e.n.)*, Iași, 1981, p. 83, pl. 68.
2. Silvia Teodor, *Săpăturile de la Cucorâni*, în *Arheologia Moldovei*, VIII, p. 139, 151, fig. 41, 43, 58.
3. V. F. Gaidukevici, *MIA*, 85, 1958, p. 36, fig. 20.
4. Idem, *MIA*, 25.
5. S. Sanie, op. cit. p. 83, 136.
6. S. Teodor, op. cit.

## PATRIMONIUL MOBIL

### *Colecția de manuscrise de la Direcția Județeană a Arhivelor Statului Botoșani*

**prof. Stela Giosan**

Colecția de manuscrise a Direcției Județene a Arhivelor Statului Botoșani este formată din 82 u.a. care datează din secolele XVII-XX și sunt scrise în limbile română, franceză, germană și rusă. Prin conținut, acestea abordează o mare varietate de probleme care prezintă interes pentru cercetătorii din mai multe domenii de activitate: istorie, filozofie, filologie, artă plastică, muzică și nu în ultimul rând, medicina, în special cea naturistă. De la bun început facem precizarea că, deși colecția respectivă, în raport cu cele similare, existente la alte direcții, nu este prea mare, considerăm că aceasta merită o prezentare mai detaliată, datorită informațiilor documentare complexe pe care le oferă cercetării

În cele ce urmează, ne vom opri în mod deosebit asupra manuscriselor religioase, care ni s-au părut interesante nu numai datorită

conținutului, dar și datorită însemnărilor pe acestea care completează sfera de documentare. Acestea cuprind: 6 manuscrise - cărți de slujbă, 5 manuscrise care se referă la viețile sfinților, 5 codice miscelane, 15 condici bisericești și mănăstirești, 3 pomelnice și 14 manuscrise diferite. Dintre acestea, am considerat necesară prezentarea a doar câteva, care se remarcă printr-o serie de elemente de excepție.

1. *Evangelhia* scrisă de ieromonahul mănăstirii Neamț, *Irinarh*, datată la 22 decembrie 1827, este un manuscris în limba română, dar care pare să fi fost scris peste un text slavon care a fost decolorat inițial, lucru ce ni se pare demn de remarcat pentru cei interesați, mai ales dacă avem în vedere (după însemnarea autorului) și faptul că este un manuscris voluminos (421 file), pentru a cărui scriere autorul a avut nevoie de un an și câteva



luni; *S-au început a să scrie acest lucru la anul 1826 mart 20 și s-au încheiat la anul 1827 dec. 22 de mine smeritul ieromonah Irinarh la Sfânta mănăstire Neamțu.*<sup>1</sup>

2. *Arhieraticon* (Liturgia Sf. Ion Gură de Aur), este un alt manuscris religios datat 12 februarie 1852, despre care însemnarea de la sfârșitul lui glăsuiește: *aceasta este făcută de părinții din munții Athonului (Athos - n.n.) și s-au adus aice de ieroarhimandritul Epifanie Andronescu, de la mănăstirea Vorona din județul Botoșani.*<sup>2</sup>

3. *Octoihul pe opt glasuri Polieleu și Catavasier*, este un manuscris alcătuit la Negrești (Neamț) și este datat 12 martie 1784, necompactat, cu 112 file, cu două însemnări deosebit de interesante, din care una scrisă în limba română: *și am scris eu Ion Botezatul în zilele prea înălțatului Domnul nostru când am învățat la glasuri în sat, în Negrești cu dascălul Niculăiță, în Țin. Neamțului, și alta în limba latină: Per me scriptus est hic liber Ioanem Botezat ex Transilvania in pago Negrești in anno 1784 et finitus 8 die martie proxima ...*<sup>3</sup>, iar o altă mână a adăugat ulterior, *catavasii și polieleu* și a semnat *Ego Ioannes Szillagy Scripsi.*<sup>4</sup>

4. *Manuscrisul* datat la 1792 mai 21, are 17 file și cuprinde slujba Sf. Ioan cel nou de la Suceava și are o însemnare care ne deslușește autorul: *Mă rog să primească biserica de la mine, nevrednicul Athanos preot.* Se pare că a aparținut unei biserici din Botoșani, din moment

ce pe prima filă are aplicată pecetea Botoșanilor datată 1834.

Ultimele două manuscrise religioase din categoria cărților de slujbă, *Sinaxarul* pe 12 luni (1841) și *Triodul* (1840) sunt incomplete și fără însemnări privind autorii sau locul în care au fost scrise.<sup>5</sup> Alte 5 manuscrise oferă celor interesați informații despre viețile sfinților, sfaturile date de aceștia din pustnicii sau culegeri de rugăciuni pentru sfinți, așa cum este cea scrisă de *schimonahul Vasilie starețul*, de la schitul *Poiana Mărului* din Țara Românească pe manuscrisul cu numărul de inventar 34, care, prin însemnarea de pe primele două file oferă informații privind circulația sa: *această cârtică a Aftanasiei Monachiei au fost, iar acum am dat-o monahului Paisiei spre pomenirea mea...*<sup>6</sup>. Se cunoaște că Paisie a fost stareț la mănăstirile Secu și Neamț și cel ce a ctitorit școlile de caligrafi de la Cernica și Căldărușani.

Un alt manuscris deosebit prin conținut ni s-a părut cel inventariat cu nr. 49 și intitulat: *Mărturii doveditoare de la dreptul Sit de la prooroci de la Isus Navi și de la înțeleptul Solomon asupra celor ce cred și filosoficesc că pământul se învârtește iar soarele și luna stau pe loc*, copiat la Mănăstirea Vorona în 1852 și a aparținut tot acesteia, conform însemnării de pe ultima filă: *Epifanie ierodiacon pisar sau logofăt al mănăstirii Vorona, 1852.*<sup>7</sup>

Așa cum afirmam, multe din aceste manuscrise sunt scrise după ce au fosat traduse,

cum este cazul celui cu titlul *Cuvinte și învățături folositoare la călugări.... din cea grecească s-au tălmăcit la a noastră limbă moldovenească de Ioan Beldiman la anul 1815*,<sup>8</sup> a cărui scară (cuprins) este urmată de un frumos eseu dedicat talentului, dar și cu o justificare a eventualelor greșeli făcute la traducere sau scriere de către autor.

Din cele 5 codice miscelane, care cuprind diferite istorioare datate de autorii lor între anii 1753-1834 și care provin de la vestite școli de caligrafi - menționată des fiind cea de la Șerbești (Neamț) - fiind aproape în totalitate ilustrate cu imagini elocvente privind conținutul sau cu frumoase și bogate ornamente, toate în culori vegetale, ne vom opri asupra unuia, inventariat la nr. 66. Este un *hronograf* voluminos (241 file), scris în limba română cu litere chirilice, legat în piele cu scoarțe de lemn, scris de *Constantin Saidacarul, feciorul popii de la Mogoșoaia* și cuprinde 18 istorioare bogat ilustrate din care enumerăm: *Viața și învățăturile prea înălțatului Arghirie; Istoria Troadei; Istoria marelui împărat Constantin; Istoria lumii; Istoria lui Mihail împăratul Rusiei* ș.a., cu mențiunea că la începutul, dar și pe parcursul lor sunt desenați eroii principali sau diverse scene ale poveștilor respective, însă înfățișarea și costumația personajelor sunt ale contemporanilor autorului (costume românești - boieri sau domnitori).

Acest manuscris are numeroase însemnări marginale, care evidențiază circulația

și prețul său foarte ridicat sau care descriu unele evenimente istorice: *Mehmet cu soțul Pahomie care fusese creștin și s-au răzvrătit, în anul 6803 luat-au Țarigradul în zilele lui Constantin, fratele lui Ioan Paleologul, luându-l sultam Mehmet în cursul anilor de la zidirea lumii (6961) iar de la hristos 1453 în luna mai 22 zile într-o marți dimineată: și au ținut creștinii Țarigradul ani 1135*.<sup>9</sup>

O categorie distinctă a manuscriselor religioase o constituie condicile bisericilor și mănăstirilor, care cuprind izvodurile de cheltuieli ale acestora. O categorie aparte o constituie protocoalele (în limba germană) bisericilor din Rogojești și Mihăileni pe Siret, care cuprind și circularele primite de la *Consistoriul din Cernăuți* (1780-1794). La acestea se mai adaugă și condicile privind personalul mănăstirilor și notările anuale făcute de superiori, din care menționăm cele 3 condici ale mănăstirii Agafton sau verificările făcute de mitropolitul Sofronie Miclescu, unde printre călugărițe figurează și cele trei surori ale *Ralucăi Eminescu*, și anume *Olimbiada*, *Fevronia* și *Sofia Iurașcu*.<sup>10</sup>

A doua mare categorie a documentelor o constituie manuscrisele laice, care sunt în număr de 7 u.a. și pot fi catalogate în funcție de conținutul lor științific - geografice, medicale sau economice - ultimele cuprinzând condicile de venituri și cheltuieli ale unor moșii din județul Botoșani și varia.<sup>11</sup>

Din această categorie de manuscrise laice se detașează prin conținut *Cartea ghicitoare a lui Martin Zadeca* din 1769, completată cu un *Zodiac pe 12 luni* (ilustrat la fiecare zodie cu simbolurile cunoscute) și cu multe descânțece și rețete de doftorii, scrisă la 1805 după o carte ce fusese tipărită la Moscova.<sup>12</sup> Tot rețete medicale găsim la sfârșitul manuscrisului cu nr. inv. 54, datat 1800: *Rețetă pentru câteva doftorii ce s-au găsit în hârtiile doftorului Permetie din Suedia după moartea sa.*<sup>13</sup>

Tot din această grupă de manuscrise cu un conținut diversificat putem să enumerăm câteva titluri sugestive: *Adunare de flori sfătuitoare pentru filozofi*; *Istoria unirii de la Florența între catolici și ortodocși*; *Dovedire împotriva latinilor care pleacă în China pentru a propovădui pe Hristos (1800)*; *Muzică psaltică*; *Culegere de povești* adunate de Ecaterina Ene; 359 *istorioare* tipărite la Moscova în 1787 și în limba română la 1789;

*Floriana și Florin*, manuscrisul unei nuvele, autor fiind V. Eftimiu, datată 11-12 august 1914, Lyon.

Facem mențiunea că prezentarea noastră a avut în vedere doar manuscrisele în limba română sau cele traduse din alte limbi, lăsând specialiștilor deschisă poarta cunoașterii mai în amănunt și a celorlalte 4 manuscrise grecești, 9 rusești și unul în limba franceză. Fondul respectiv are ca instrument de evidență inventarul numărul 15 și este înregistrat în Registrul General de Arhivă sub nr. 68 și s-a constituit de-a lungul timpului prin donații sau achiziții din anticariat sau direct de la persoane fizice.

#### **Lista documentelor.**

- 1.D.J.A.N. Botoșani, colecția manuscrise, inv. nr. 1.
- 2.Ibidem, inv. Nr. 51.
- 3-4. Ibidem, inv. Nr. 39, filele 84,88.
5. Ibidem, inv. Nr. 30, 42.
- 6 - 8. Ibidem, inv. Nr. 8,34,49.
9. Ibidem, inv. Nr. 66, fila 70.
10. Ibidem, inv. Nr. 13, 16, 19-20.
11. Ibidem, inv. Nr. 11, 17, 23, 37.
12. Ibidem, inv. Nr. 54, 64.

### **"Calea regală" a unei biblioteci**

Oamenii adună o viață, dar vine și timpul când trebuie să decidă ce se va întâmpla după ei cu avutul lor. Dacă cele agonisite sunt valori materiale, preocupările în cauză sunt mai simple și mai evidente. Rudele se vor bucura sau vor fi mai puțin mulțumite. În cazul *comorilor spirituale*, cărți, exemplare de artă, discuri de

**prof. Aurel Dorcu**

muzică bună, cd-uri etc, cred că e bine ca destinația pendulând între individual și social să încline spre a doua cale. De valorile spiritului trebuie să se bucure câți mai mulți iubitori de cultură. Atunci, pasiunea și strădaniile tale vor avea un rost sub soare, ca și efortul tău material, care de cele mai multe ori este enorm, imposibil



de exprimat în cuvinte. Numai pasiunea pentru cultură generează colecții, pentru că cei dăruți unui domeniu au nevoie de cât mai multe mijloace de lucru: îndrăgindu-le, se amplifică interesul și plăcerea spirituală.

Încă din anii de liceu mi-am format o mică bibliotecă de literatură. În anii de profesorat, cu interesul sporit în urma absolvirii Facultății de filologie - Secția română-istorie și cu mijloace materiale mai bune, biblioteca de literatură română și străină s-a tot mărit, prin dobândirea majorității volumelor apărute. S-au adăugat volume de scrieri istorice, filosofice și, cu cel mai mare interes și satisfacție, volumele de artă plastică și muzică. În domeniul artelor plastice, predilecție față de pictură și, în special, pentru albumele de artă, color. Din țară și din import, din Franța, Italia, Elveția mai ales, ele formând o veritabilă comoară a frumosului artistic, unele din volumele colecției mele de cărți fiind rarități, și nu numai în orașul nostru.

Îndemn prietenii cărților, îndeosebi pe cei tineri, ca în limita posibilităților materiale, să aibă o bibliotecă proprie. Vor avea prin ea un univers intelectual și afectiv nebănuit, pornind de la interesul și înfrigurarea însoțită de emoții pentru a găsi cartea dorită, la bucuria aflării ei și a dispunerii în grupul potrivit din bibliotecă, la revelația conținutului care conferă ceasurilor de lectură satisfacții intelectuale și delicii spirituale elevate, încât uneori terminând cartea o strânge la piept ca pe un copil drag și o săruți cu încântare și recunoștință, la utilitatea de a avea

în cărțile tale instrumente proprii de lucru pentru studiu și elaborarea de lucrări, la bucuria de a oferi cărțile tale spre lectură unor prieteni, care le caută și le respectă. Cărțile sunt unii dintre cei mai buni prieteni, pentru că ne oferă exemple de viață, atât de necesare pentru formarea noastră profesională și umană, nu ne supără, nu ne ceartă, nu cer nimic de la noi decât să le prețuim și să le iubim. Totuși ne cer ceva! Să nu le uităm și să reluăm lectura unora dintre ele, după un anumit timp. Vom descoperi atunci idei, situații, personaje, trăiri, care ne-au reținut mai puțin odinioară încât impresia noastră asupra cărții se va împlini cu spor de informare și satisfacție. Și ve-ți vedea cât de bine ne simțim în biblioteca noastră, asemeni unui preot brahman, meditând în templul său, atunci când după orele de muncă și zbucium diurn, ne retragem în lumea liniștită și spirituală a cărților.

Pasiunile mele s-au întrupat și într-o colecție de picturi, realizate de artiști de importanță națională și pictori valoroși din Botoșani. Pasiunea pentru muzica cultă a determinat formarea unei colecții de discuri cuprinzând majoritatea compozițiilor tuturor marilor creatori ai lumii. Cândva mă bucuram, și de o colecție de porumbei de rasă și violete de Parma. Florile sunt pe cale de a le redobândi!

Colecția cea mai de preț și care nu s-a restrâns niciodată a fost și este mulțimea prietenilor, majoritatea fiind din rândul foștilor

mei elevi. Ne leagă seriozitatea, frumusețea tratării atente și bucuria fiecărei revederi.

Am găsit cu cale ca fiecărei colecții să-i confer o destinație socială, dezinteresată (colecția de discuri va înnobila și facilita activitatea viitoare a unei studente din Botoșani, studentă la clasa de pian a Conservatorului din București).

Prietenii mei, cărțile, mulți și dragi, aproape șase mii, vor lua calea, conform actului oficial de donație, către Biblioteca Județeană *Mihai Eminescu* din Botoșani. Vor fi dispuse în două camere din secția *Colecția Mihai*

*Eminescu*, camere precizate în actul de donație și în care vor apare mențiuni scrise, ca și pe fiecare volum, *Donația Laura și Aurel Dorcu*. În cazul construirii unui local propriu, colecția donată de mine va căpăta o cameră corespunzătoare. Cărțile vor putea fi consultate numai în bibliotecă.

Cred că nu greșesc folosind un titlu din Malraux, spunând cu justete și modestie; cărțile noastre au purces pe *O cale regală* în viitor!

## ***Colecții speciale la Biblioteca Județeană***

Secția de „*Colecții speciale*” a Bibliotecii Județene „*Mihai Eminescu*”, situată pe strada Cuza-Vodă, va împlini, în curând, 5 ani de la organizarea sa. După parcurgerea mai multor etape, astăzi, secția adăpostește trei dintre cele mai valoroase fonduri ale Bibliotecii Județene: *Fondul documentar „Mihai Eminescu”*, unic în țară, fondat de domnul Ion C. Rogojanu și inaugurat în decembrie 1997, *Fondul de donații* și *Fondul tradițional de carte și periodice vechi*, cu corolarul ei: cărțile de patrimoniu.

Cele mai multe dintre aceste cărți de patrimoniu sunt lucrări tipărite în limbile engleză, franceză și germană, în secolele al XVII-lea și al XVIII-lea, așa cum este, de

### **Julian Moldovanu**

exemplu lucrarea lui Jacob Böemens, intitulată „*Theosophische Send-Schreiben*”, apărută la Amsterdam, în 1658. Scrisă în limba germană, cu caractere gotice, lucrarea este un gen de jurnal care parcurge anii 1618-1651 și este tipărită în format „*de buzunar*”, deși are 470 de pagini. Conține litere ornate, frontispiciu la primul capitol și o pagină de titlu cu ilustrație deosebită. Tot din secolul al XVII-lea, biblioteca mai deține o ediție a „*Noului Testament*” tipărită la Paris, în anul 1693.

O altă lucrare deosebit de valoroasă este un exemplar din „*Descrierea Moldovei*” a lui Dimitrie Cantemir, apărut în 1825. Alături de aceasta se află o serie de cărți de cult, tipărite în limba română, cu caractere chirilice, la

Viena, în 1823: „Irmologhion“, „Oeoritikon“, „Evangelhilar“. Toate aceste cărți bisericești sunt tipărite în două culori (negru și roșu) pe hîrtie groasă, cu chenare pe fiecare pagină și frontispicii de capitole. Ele conțin și lucrări sau fragmente din lucrări de muzică bisericească,

precum și importante colecții de periodice literar-artistice, (*Convorbiri literare*, *Revista fundațiilor regale*), de istorie (*Revista istorică*, *Studii și cercetări de istorie veche*) și științe (*Natura*, *Revista de chirurgie*). *Analele Parlamentare*, *Analele Academiei Române*,



redate cu notele din scara diatonică arhaică. Cîteva lucrări de patrimoniu, editate înainte de anul 1830, se mai regăsesc, de asemenea, și în donația domnului Ion C. Rogojanu (Biblioteca Eminescu).

În Fondul tradițional cei interesați pot regăsi și alte valori documentare cum ar fi colecția „*Documente privitoare la istoria României*“ de Eudoxiu Hurmuzaki (DIR), *Bibliografia Românească Veche* (BRV), alte lucrări de istorie, de drept și istorie a dreptului,



*Buletinul Curții de Casație*, *Analele statistice ale României*, *Recensămintele populației*, se numără și ele printre titlurile cel mai des solicitate.

Deosebit de valoroase pentru noi sunt și cele aproximativ 200 de lucrări și periodice apărute la Botoșani sau referitoare la istoria și personalitățile județului nostru ori cuprinzând opere ale acestora din urmă.

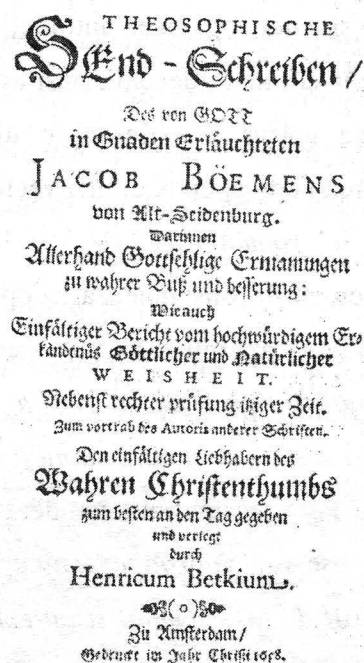


Fondul de donații, reorganizat și el după recentele lucrări de restaurare a secției, cuprinde un număr de circa 9000 de volume. Dintre donatorii ale căror biblioteci, strânse cu sacrificii în ani lungi, se păstrează în cadrul secției noastre de Colecții speciale enumerăm doar câțiva: Anda Boldur, Demostene Botez, Lucian Groza, Dumitru Corbea sau acad. Alexandru Graur. Puse în valoare în cadrul unei expoziții permanente, deschisă și vizitării și accesului liber la raft, așteptăm ca acest fond de carte să aibă un impact mare asupra locuitorilor orașului nostru, care vor găsi argumente suficiente pentru un plăcut sentiment de mândrie, poate. Ele vin în completarea *Fondului Eminescu* și a *Fondului Iorga*, titanii botoșăneni, ambele fonduri constituite tot pe baza unor donații, în completarea lucrărilor despre Botoșani și botoșăneni despre care pomeneam mai sus, încercând să constituie începutul unui fel de „*Galerie a oamenilor de seamă*” botoșăneni. Pentru că aceste biblioteci particulare pot vorbi despre cei cărora le-au aparținut și despre timpul în care au fost constituite, la fel de bine ca o carte de istorie.

## Un manuscris Gheorghe Nikitaki

Pe fabulistul Gheorghe (George) Nikitaki, *Dicționarul literaturii române de la origini până la 1900*, apărut sub egida Academiei R.S.R și a Institutului de lingvistică, istorie

Biblioteca Județeană vă invită să treceți pragul secției sale de *Colecții speciale* și să



descoperiți comorile adăpostite de aceasta. Se pot organiza vizite de documentare cu elevii, precum și alte activități precum: lecții deschise, ședințe de cenacul, serate literare. Pentru acestea din urmă secția poate pune la dispoziția cadrelor didactice spațiul sălii de lectură și dotarea existentă.

## Ionel Bejenaru

literară și folclor al Universității A.I. Cuza din Iași, ni-l indică în două rânduri: primo, între colaboratorii jurnalului ieșean *Steaua Dunării*; secundo, între colaboratorii revistei ieșene

Ateneul român, cu precizarea *fabulist pe urmele lui Al Donici*, la paginile 64 și, respectiv 811. În rest, alte istorii ale literaturii române, dicționare literare și enciclopedice, antologii de fabule, apărute în ultimele decenii, nu-i acordă nici o mențiune măcar, consfințind o uitare totală, poate prea nedreaptă. Nici mai vechea *Istorie a literaturii române* (1941) a lui George Călinescu nu-l consemnează, acoperindu-l, în cel mai bun caz, într-o formulă generală: *apoi vin fabuliștii, căci acest gen a crescut ca troscotul și nu e poet care să nu fi scris fabule* (p.249). Pe această linie își dezvoltă și Ion Rotaru observația: *aproape că nu există scriitor român cât de neânsemnat și nu există scriitor român oricât de mare care să nu fi scris fabule, de la Barbu Paris Mumuleanu, Gr. Pleșoianu, Costache Facca, C. Bălăcescu, C.D. Aricerscu. G. Crețianu, ardeleanul Andrei Mureșanu, până la moldovenii Al. Hrisoverghi, D. Gusti, N. Istrati, D. Ralet, Gh. Nicolescu, Iraclie Porumbescu, Gh. Tăutu, C. Negri, V. Bumbac, C. Negruzzi și însuși Vasile Alecsandri (Forme ale clasicismului în poezia românească până la Vasile Alecsandri, Editura Minerva, București, 1979, p. 284).*

Cum perioada cea mai fertilă a activității literare a lui Gheorghe Nikitaki s-a consumat, nu fără ecou, în anii Unirii Principatelor, scontam pe o evidențiere în studiile consacrate literaturii momentului. Din păcate, cu mici excepții - Nicolae Rauș în studiul *Literatura și arta Unirii* din lucrarea *Rolul maselor populare*

*în făurirea Unirii Principatelor Române 1859*, Ed. Politică, București, 1979, amintește la p. 466 pe T. (de ce T.?) *Nichitaki* între poeții Unirii - lipsește.

Încercarea de a-l redescoperi pe poetul Gheorghe Nikitaki are ca punct de plecare recenta achiziție a unui caiet cu *manuscrise* ale poeziilor sale - 66 la număr - intrat în posesia Muzeului județean Botoșani (nr. inv. M 2032/1980) și achiziționat de la Rodica Demetriu, din Botoșani, strănepoată a poetului. În afara unor informații vagi (Gh.Nikitaki - ieșean, cu asendenți în Muntenegru, având o fiică, Eliza, măritată cu bunicul Rodică Demetriu), n-am putut culege nici de la ofertantă alte date despre poet și activitatea sa. Versurile incluse în caiet datează din anii 1858-1859, autorul consemnând în finalul lor data și locul creației (în majoritatea cazurilor la Iași, dar și la Valea Chiliei, Ciolănești) și însoțindu-le, uneori, cu o semnătură autografă. Totodată, autorul menționează în subsolul unor file, de regulă, locul publicării - când este cazul - poeziei respective

Între poeziile din caiet., predomină fabula, genul preferat al autorului, dar este prezentă și poezia patriotică, pastelul, balada ș.a. În paginile jurnalului ieșean *Steaua Dunării*, Gh. Nikitaki semnează poemele *Răsunetul României* (nr. 46, 4 martie 1859) și *Impresia îmbrățișării militarilor munteni cu moldoveni* (nr. 76, 15 aprilie 1859), ale căror manuscrise le

conține și caietul menționat, ca dealtfel, și a unor fabule, apărute în aceeași publicație ieșeană: *Vulpoiul și ariciul* (nr. 44, 2 martie 1859), *Leneșul* (nr. 51, 11 martie 1859), *Cerbul și ariciul* (nr. 102, 18 mai 1859), *Catârul și măgarul* (nr. 180, 18 mai 1859), *Vulpoiul judecător* (nr. 199, 2-3 octombrie 1859).

Călăuzit, ca o întreagă generație literară, de idealuri unioniste (notăm și poemele *Imn la alegerea Domnului Alezandru Ioan I peste ambe principate*, *Marș național*, *România*,

*versuri*, adică producerea frumosului prin grai, trebuia să îmbrace la români mai ales mantia patriotică. Această mantie se colora însă deosebit: când cu plângerea soartei prigonite a românului, când cu revolta contra ei și biciuirea prin arma ironiei, în satiră și fabulă, a relelor lăsate de trecut, când cu avânturi ale inimei și deschiderea ei către speranțe îmbucurătoare (p. 99).

Pe Gh. Nikitaki îl găsim însă prezent în vechile antologii și studii consacrate fabulei



aflate în manuscris), Gh. Nikitaki abordează, la rândul-i genurile literare *en vogue* în epocă, cu un pronunțat caracter moralizator. A. D. Xenopol, în *Istoria Românilor din Dacia Traiană*, vol. XIII (Ed. Cartea românească, București, f.a.), reliefa această tendință generală: *Literatura, atât ca proză cât și ca*

românești, în a doua jumătate a secolului XIX. Astfel, în *Fabule române*, alese, adunate și publicate de G. Petrini (Iași, 1868) sunt incluse fabulele *Leneșul*, *Vulpoiul și ariciul*, două din fabulele cele mai cunoscute ale lui Nikitaki. Spre a rămânre în timp, în apropiere, consemnăm apariția, în 1869, la Focșani

(Tipografia H. Goldner) a volumului *Fabule*. Ca un crez poetic, autorul notează, în prefață: *Fabulele ce public acum sunt rodul unei porniri naturale, de copilărie, în contra relelor ce ași fi vrut să critic fățiș ...*

Începând cu *Vulpoiul judecător* și terminând cu *Gânsacii deputați*, volumul însumează, în cele 128 pagini, 95 de fabule, doar 8 din ele fiind mai vechi, din anii 1858-1859 (se află și în caietul manuscris), majoritatea datând dintr-o perioadă anterioară. Tot G.S. Petrini îi atribuie lui Nikitaki aceleași fabule, *Leneșul* și *Vulpoiul și ariciul*, în ediția a II-a a *Colecțiunii de fabule române* (Iași, Tipografia Goldner, 1880), după cum o făcuse și A. Gorjan mai înainte, în 1874, în a sa *Colecțiune de fabule române din cele mai alese*.

În studiul lui Th. D. Speranția *Fabula în genere și fabuliști români în specie* (Lito-tipogr. Carol Göbl, București 1892) referirile la G. N. Nikitaki sunt mai dense. Ele includ date biografice (Gh. N. - născut în 1838, vechi slujbaș, fost subprefect, membru în comitetul permanent; astăzi trăiește în Bacău), fabule (*Lupul tânăr și oaia*, *Doi gusgani*, *Lupul și vulpea*, *Șarpele și șoarecele*), selectate din volumul fabulistului apărut în 1869, precum și unele aprecieri critice (subiectele sunt credințele populare, - execuția nu corespunde cu bunătatea ideii; Gh.N. schimbă animalele și păstrează împrejurările; - toate subiectele duc aproape la aceeași morală).

Cristu S. Negoescu, în *Studiu asupra fabulei cu o culegere de fabule române* (București, 1898), în cele câteva ediții de *Fabule și fabuliști*, îl înșiruie pe Nikitaki între autorii genului, într-o ierarhie cu D. Gusti, D. Ralet, N. Istrati, exemplificându-i creația cu *Lupul și vulpea*.

Hotărât, creația literară a lui Gh. Nikitaki nu se distinge prin virtuți deosebite, autorul rămânând un poet minor. Chiar dacă drumul de aici până la uitare nu a fost prea lung, considerăm că în anii de pionierat ai literaturii române originale, într-un timp când această literatură însoțea, chiar pregătea marile momente ale istoriei neamului, angajând o pleiadă de scriitori mari și mici, este de natură să ne conducă la întrebarea: de ce uitat, totuși ?

## Suvenire

Precum raza cea frumoasă, fața grabnic își o pierde  
Precum toamna de pe arbori, pică jos frunza ce verde

Tot așa zilele mele, pe văzute se strecor  
Și spre locul de vecie, pe simțite ele zbor.

Întrebați cele steluțe, care știu ce pătimesc,  
Cercetați-o și pe lună, care știe ce simțesc  
Ispitiți-l și pe soare, pentru câte-am suferit  
Chiar natura care știe traiul meu cel amărât.

Căci steluțele v-or spune, că adesea mă vedea  
Luna iar în multe rânduri, lângă draga mă privea  
Apoi soarele-ntru una, tânguind m-au auzit  
Și natura-n lăcrimare, mii de ori, o am trezit.

Iașii, 1859 februarie 21

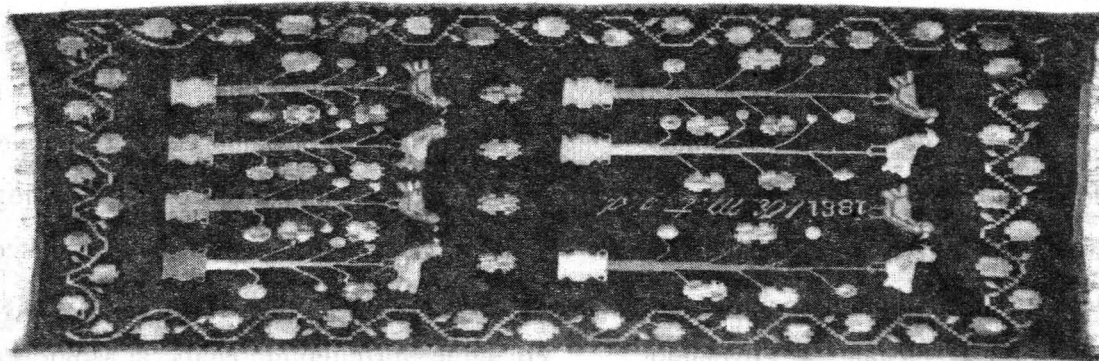


## *O scoarță din Mândrești - Botoșani, veritabil document al artei populare moldovenești*

**dr. Angela Olaru**

Meșteșugul țesutului este cunoscut în zona etnografică a Botoșanilor încă din neolitic, așa

Interiorul țăranesc, gândit atât de simplu, dar practic, cu mobilier extrem de redus și legat



cum o dovedesc săpăturile arheologice efectuate la Țugueta-Trușești, Drăgușeni, Corlăteni etc., care au scos la iveală fusaiole și greutăți pentru războiul de țesut. Dacă acestea au rezistat timpului, până în vremurile noastre, nu același lucru se poate spune pentru țesături ca atare, urme ale acestora s-au păstrat puține și în epoci târzii, ceea ce face imposibilă urmărirea etapelor de dezvoltare a meșteșugului, a formelor etc. Sigur este faptul că acest meșteșug s-a dezvoltat pe măsura trecerii timpului, ajungându-se la realizări remarcabile.

În Moldova s-a țesut mult, cu măiestrie, cu migală și pricepere, atât pentru împodobirea casei, cât și pentru îmbrăcarea trupului.

organic de construcție, a căpătat căldură și frumusețe prin împodobirea lui cu lăicere și scoarțe.

Inițial, toate țesăturile din gospodărie au avut un rol practic, chiar și acelea prinse pe pereții încăperilor, dat fiind faptul că ele izolează interiorul casei, de frigul de afară. Abia pe parcurs, aceste țesături au primit un rol ornamental.

În ansamblul scoarțelor românești, se pot desprinde câteva note, mai deosebite ale celor realizate în Moldova, incluzând și zona etnografică a Botoșanilor.

Unele dintre ele privesc proporțiile și forma scoarței, iar altele, materialele și

procedeele tehnice. În sfârșit, o ultimă categorie de caracteristici de interes artistic privesc gama coloristică și concepția decorativă care dau originalitatea și valoarea estetică deosebită. Se pot aminti în acest sens, dimensiunile mari ale scoarțelor (3-5 m lungime cu lățimea variind între 0.90-1,50 m) comparativ cu alte zone (Banat, Maramureș). Ca o caracteristică de bază a scoarței moldovenești (și a celei din zona etnografică a Botoșanilor) este faptul că, la multe exemplare se poate surprinde etapa trecerii de la lăicer la scoarță. Suntem de fapt, în fața celui dintâi tip de scoarță, cel arhaic, local. Al doilea tip de scoarță, caracterizată printr-o compoziție unitară, cu décor central, delimitat de unul sau mai multe chenare, reprezintă o adaptare locală a covoarelor orientale.

Sub raport cromatic și al concepției ornamentale, scoarțele din Moldova prezintă câteva note particulare. Arborele vieții sub diverse variante, cu adânci sensuri simbolice, constituie motivul principal. Modul în care este tratat, stilizat până la schematizare, constituie originalitatea scoarțelor moldovenești, atât de bogat ilustrată prin exemplare aflate în colecțiile Muzeelor etnografice din Botoșani, Iași, București ș.a. Motivul solar, care constituie cel mai frecvent și mai vechi ornament al artei de pe teritoriul țării noastre încă din preistorie, este frecvent întâlnit și în ornamentica scoarțelor moldovenești. Coloritul vegetal se înscrie pe aceeași linie de păstrare a tradițiilor

care dă un caracter aparte scoarțelor și lăicelor, în special, specifice Moldovei fiind nuanțele de brun, verde, galben, negru, obținute din diverse plante, prin procedee transmise din generație în generație.

Bogăția zonei Botoșanilor în lăicere și scoarțe, diversitatea ornamentală și compozițională a acestora, calitățile remarcabile ale coloritului ne-au permis, ca în urma cercetărilor întreprinse între anii 1968-1979 să constituim o bogată și valoroasă colecție ce a stat la baza organizării actualului Muzeu etnografic din Botoșani, colecție îmbogățită ulterior prin strădania colegilor etnografi. Trebuie făcută precizarea că asemenea scoarțe de valoare din zona Botoșanilor fac parte și din colecțiile Muzeului etnografic al Moldovei din Iași.

O astfel de scoarță provine din localitatea Mândrești și este cu adevărat un *document*, fiind datat în 1861, așa cum se poate observa și în fotografia anexată. Este o piesă de mare valoare estetică și se află la loc de cinste în sălile Muzeului amintit din Iași. Se remarcă decorul floral, stilizat, alcătuit dintr-un chenar în *unda apei*, de dimensiuni reduse, specific scoarțelor moldovenești. În câmpul acestei scoarțe apărând motivul arborelui vieții, într-o formă completă foarte interesantă, *rădăcinile* fiind implantate în ghivece de ceramică, întâlnite în zonă. *Pasărea - suflet* completează motivul pomului vieții amplasat distinct în câmpul scoarței amintite. La valoarea și

frumusețea acestei piese contribuie și coloritul vegetal cu nuanțe potolite de verde, brun și galben care se armonizează perfect cu fondul de culoare neagră. Această scoarță, ca și multe altele aflate în colecțiile muzeelor etnografice

din Botoșani, Iași, București ne îndreptătesc să considerăm zona etnografică a Botoșanilor printre cele mai bogate din Moldova și în textile de interior de mare valoare.

## ***Fluturii exotici - o lume mirifică din tezaurul Muzeului de Științele Naturii din Dorohoi***

**Elena Mihaela Ștefură**

Muzeul din Dorohoi deține în patrimoniul său una din cele mai valoroase colecții entomologice din țară - colecția prof. Ion Nemeș - care cuprinde aproximativ 105.000 exemplare de fluturi din 4800 specii și 1100 forme, colectați din toate regiunile țării sau obținuți prin schimb din alte părți ale globului. Mai mult de 250 specii sunt noi pentru fauna României, iar 18 specii și forme sunt noi pentru știință.

Un loc aparte, privit mai ales din punctul de vedere al vizitaorilor, îl are colecția de lepidoptere exotice, colecție inclusă între obiectele cu valoare de tezaur ale muzeului.

Sub aspect morfologic, fluturii exotici prezintă o mare diversitate în forma și dimensiunile aripilor, ca și în desenul și coloritul acestora. Sunt insecte ce fac parte din ordinul *Lepidoptera*. După cum ne arată numele științific, aripile fluturilor, membranoase, sunt acoperite cu solzi (în limba greacă *lepis* - solz, *pteron* - aripă). Ei se hrănesc cu nectarul din

flori, pe care îl aspiră cu ajutorul trompei, care, în repaus stă răsucită în spirală. Se înmulțesc prin ouă, care se dezvoltă cu metamorfoză. Din ou iese o larvă (popular omidă), care se hrănește cu frunze și după ce năpârlește de mai multe ori, mărindu-și volumul corpului, încetează să se mai hrănească și se fizează de un suport. În această fază imobilă se numește *pupă* sau *crisalidă*. După 12-15 zile (uneori și mai mult), din pupă apare fluturele care începe să zboare, căutânduși hrana. Fluturii exotici din regiunile tropicale și ecuatoriale prezintă o serie de particularități proprii speciilor din aceste regiuni.

Răspândirea speciilor de fluturi este influențată de factori ecologici, paleografici, geomorfologici și biologici. În decursul erelor geologice, datorită acțiunii factorilor paleogeografici și geomorfologici, s-au delimitat mai multe regiuni biogeografice, care grupează plante și animale caracteristice. Cea mai bogată și frumoasă faună de lepidoptere din



lume o întâlnim în regiunea neotropicală, care acoperă America de Sud și cea Centrală (aproape jumătate din numărul speciilor de

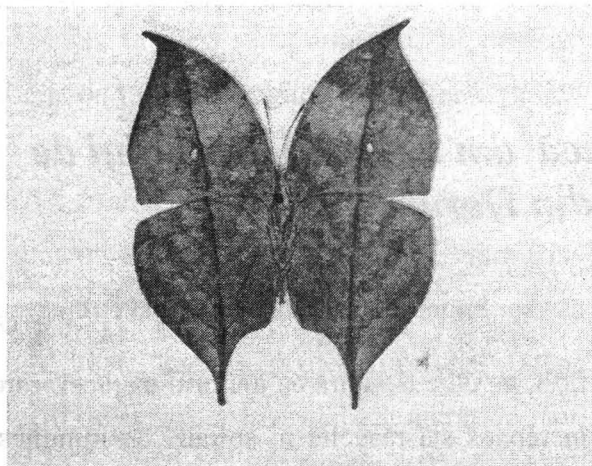


Foto 1

fluturi identificați pe glob trăiesc în junglele de nepătruns ale Amazoniei). Viața acestor fluturi este scurtă și plină de pericole. De aceea, fluturii exotici prezintă cele mai ingenioase mijloace de apărare, dintre care unele ne uimesc prin ineditul lor.

Mijloacele de apărare criptofilactice se bazează pe homocromie și mimetism, prin care fluturii și larvele lor copiază atât culoarea cât și forma diferitelor părți verzi sau uscate ale plantelor sau a diferitelor obiecte din jur. Recordul în arta camuflajului îl deține fluturele-frunză, *Kallima inachus* Bsdv. Din regiunea indo-australiană (fluture care se regăsește și în colecția I.Nemeș). Când se odihnește, aripile anterioare și cele posterioare reproduc forma largă a unei fruze eliptice, completată cu o codiță. Culoarea de bază este aceea a frunzei uscate, moarte, dar asemănarea merge până la

detalii. Desenul ventral (foto 1) prezintă pete asemănătoare cu atacul diferiților paraziți vegetali, precum și nerviația frunzei.

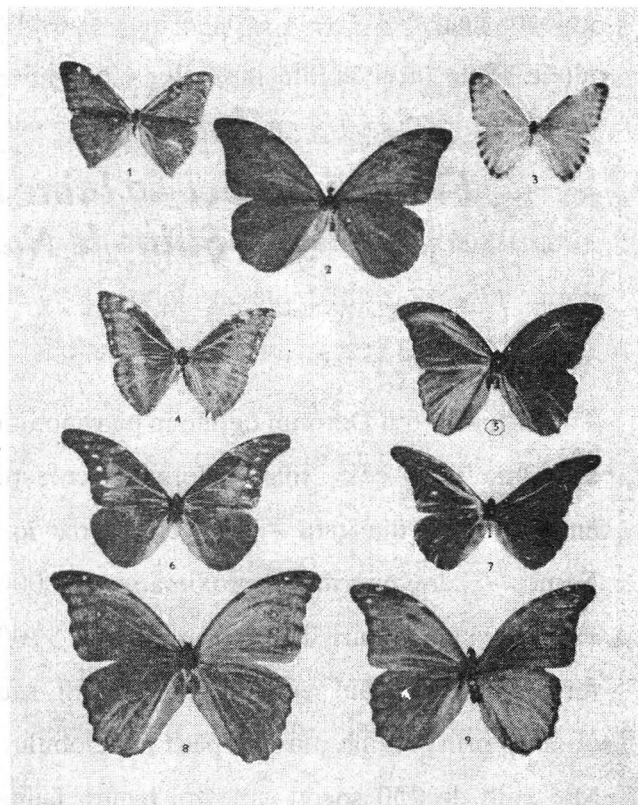


Foto 2

Pentru a supraviețui, unii fluturi și-au pierdut solzii de pe aripi, devenind ființe invizibile (aparțin familiilor *Danaide*, *Ithomidae*, *Pieridae*). Deoarece sunt totali transparenți, mediul natural devine vizibil și fluturii sunt dificili de observat.

Fluturii morți aparțin familiei *Danaide* (genul *Danaus*, *Euplea* etc.) și trăiesc în regiunea indomalaeziană. Zborul adulților este lent și cadențat, aparenta lor slăbiciune fiind justificată de mijloacele lor de apărare. Când sunt atacați se prefac morți, eliminând din



toracele lor picături de lemolimfă toxică, necesară pentru îndepărtarea agresorului.

De o rară frumusețe sunt fluturii de *azur* din jungla amazoniană. Printre florile ce cele mai bizare culori, cum sunt misterioasele orhidee, cu miresme senzuale, zboară fluturi colorați chiar mai frumos decât o floare. Privirea călătorului care străbate aceste ținuturi este atrasă irezistibil de apariția celebrilor fluturi *Morpho* (foto 2), care strălucesc în soarele tropical ca niște stele albastre. În timp de repaus, acești fluturi își mișcă în permanență aripile. Prin reflectarea luminii solare se produc niște irizații asemănătoare unei oglizi reflectoare, orbind și în același timp îndepărtând dușmanul.

Tot în colecția de lepidoptere exotice a profesorului Nemeș se găsesc și specii deosebit de rare, cum ar fi: *Chrysidia madagascariensis*, *Papilio victoriae*, *Papilio urvileanus*, *Papilio poseidon* etc. Fluturii paradisului din Madagascar (*Chrysidia madagascariensis* Less.) sunt specii nocturne care etalează prin aripile lor culorile curcubeului. Coloritul lor remarcabil se datorează atât pigmentilor de natură chimică, cât și fenomenului de interferență a luminii. Această specie este endemică pentru Madagascar (foto 3).

Superlativul frumuseții în lumea fluturilor îl reprezintă însă splendidele *ornitoptere*, care zboară deasupra luxuriantei vegetații din jungla regiunii australiene. Aceste papilionide

minunate, care au atras atenția primilor exploratori, ating uneori dimensiuni foarte mari, motiv pentru care au fost denumite *fluturii-pasăre*.

Fluturii joacă un rol important în natură și în viața omului. Datorită faptului că se hrănesc cu nectarul florilor, ei contribuie prin procesul

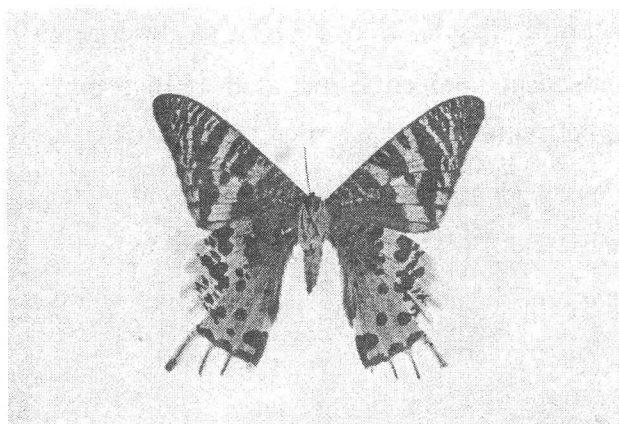


Foto 3

de polenizare la menținerea și perpetuarea plantelor cu flori. Deoarece ei servesc și ca hrană diferitelor animale, reprezintă o verigă a lanțurilor trofice, existente între diferite ecosisteme naturale.

Călătorul care va străbate ținuturile tropicale și ecuatoriale va rămâne plăcut surprins de frumusețea și diversitatea fluturilor. Numeroase surprize îl vor întâmpina la tot pasul și va rămâne adeseori uimit de neașteptatele forme, culori și obiceiuri ale fluturilor pe care-i întâlnește și care arată căile originale prin care specia a supraviețuit mediului, de regulă ostil, în care trăiește.

## PATRIMONIU IMOBIL

### *Mănăstirea Coșula - o bijuterie a artei medievale românești*

**dr. Octavian - Liviu Șovan**

Neobositul căutător, Nicolae Iorga, făcea cunoscute lumii în 1908 două descoperiri senzaționale. Urcând în podul bisericii Mănăstirii Coșula, a avut șansa să descopere manuscrisul unei copii din anul 1816 a unei traduceri românești anonime a *Istoriilor* lui Herodot, făcută în Moldova pe la mijlocul secolului al XVII-lea și în același timp, în podul pridvorului bisericii a găsit și a privit uimit resturile unei fresce.

Pentru a înțelege importanța descoperirii, amintim că biserica a fost construită în anul 1535, reproducând formele structurale și de plan ale bisericii Sf. Cruce din Pătrăuți, Bucovina și a fost acoperită la interior și în exterior (între 1537-1581) - aliniindu-se astfel celebrelor biserici din Bucovina, parte componentă a patrimoniului mondial, care au înlocuit decorul obținut anterior în arhitectura moldovenească prin folosirea materialelor aparente - piatră brută cioplită, cărămidă smălțuită și divers colorată - cu zone etajate de pictură executată în frescă.

Ceea ce este important de știut este faptul că asemenea fresce au fost executate la comanda ctitorului nu numai la bisericile din Bucovina, ci și în restul teritoriului Moldovei

Dacă opreliștile puse de autoritățile habsburgice pentru repararea bisericilor românești din Bucovina au constituit - paradoxal - șansa lor de a păstra peste secole, mesajul și frumusețea picturilor murale unice în lume, lipsa acestor interdicții în Moldova a dus la degradarea și dispariția totală a acestora.

Biserica mănăstirii a fost construită de marele vistiernic Mateiaș Coșolvei, după cum reiese din pisania ce se păstrează deasupra ușii de intrare, în limba slavonă: "*Cu vrerea Tatălui și cu ajutorul Fiului și cu săvârșirea sfântului Duh a binevoit dumnealui Mateiaș marele vistiernic și a zidit hramul Sfântului Nicolae la Mănăstirea sa pe Miletin; s-a început la 23 aprilie și s-a săvârșit în același an, anul 7043, septembrie 8 zile.*" A fost construită cu ziduri masive din piatră și cărămidă, cu planul triconc, având turla pe naos, cu pronaos și altar, caracteristici ale arhitecturii moldovenești din secolul al XVI-lea. Pronaosul este separat de pridvor de un zid gros, iar de naos de un arc masiv. Pe naos, pe un sistem dublu de arce se înalță o cupolă cilindrică. Peste altar, bolta are formă cilindrică cu baza pe trei contraforți mici. La exterior, biserica este decorată cu arce și ocnițe în două registre.

Arhondaricul este o construcție cu un singur nivel, în plan aproximativ pătrat, fațada principală având un cerdac deschis și o porțiune zidită. A fost construit în 1848, după cum o

de acces în interior, iar al doilea are 4 ferestre mari în stil bizantin și ocnițe sub cornișă. Nu putem să nu amintim zidul de incintă, realizat pe trei laturi din cărămidă și ridicat pe fundație



Foto 1

arată pisania acestei clădiri, inscripționată în chirilică la intrare. Trapeza și kuhnea mănăstirii (foto 1) au fost o construcție cu parter și pivnițe, astăzi păstrându-se doar pivnițele. Casa egumenească este o construcție masivă din piatră și cărămidă, cu pivnițe, parter și etaj, de formă aproximativ pătrată, fațada principală având un pridvor închis și datează din sec. XVIII, ca și clopotnița, care a fost refăcută la începutul sec. XX. Turnul înalt de 7 metri, în plan pătrat, are două registre și cupolă tip clopot. Primul registru are în partea de apus ușa

de piatră.

Reparațiile executate între anii 1856-1858 au refăcut chiliile, au reacoperit biserica, au adăugat și un pridvor, permițându-se astfel păstrarea, deasupra ușii de intrare, a unui fragment din fresca exterioară, cea descoperită de N. Iorga (foto 2). Fresca interioară a fost acoperită cu prilejul reparațiilor amintite mai sus, de o pictură în ulei, fără virtuți artistice deosebite, ceea ce a permis de altminteri conservarea sa.



Desființarea mănăstirii a avut repercusiuni importante asupra construcțiilor inițiale sau adăugate în decursul timpului: în anii interbelici a dispărut corpul de chilii, iar trapeza în anii '60, funcționarea unui spital și a altor instituții până în anii '70 a desăvârșit starea deplorabilă a întregului ansamblu.

Cei câțiva cm pătrați decapați cu circa două decenii în urmă, au permis observarea unei

cultura română, pentru sufletul celor ce prețuiesc arta, și, nu în ultimă instanță, pentru turismul din această zonă a țării!

Existența unei asemenea adevărate *bijuterii* a artei medievale românești și starea ei de conservare precară au stat în atenția organelor de protecție culturală, aici organizându-se un șantier de către specialiștii de înaltă clasă ai fostei Direcții a Patrimoniului

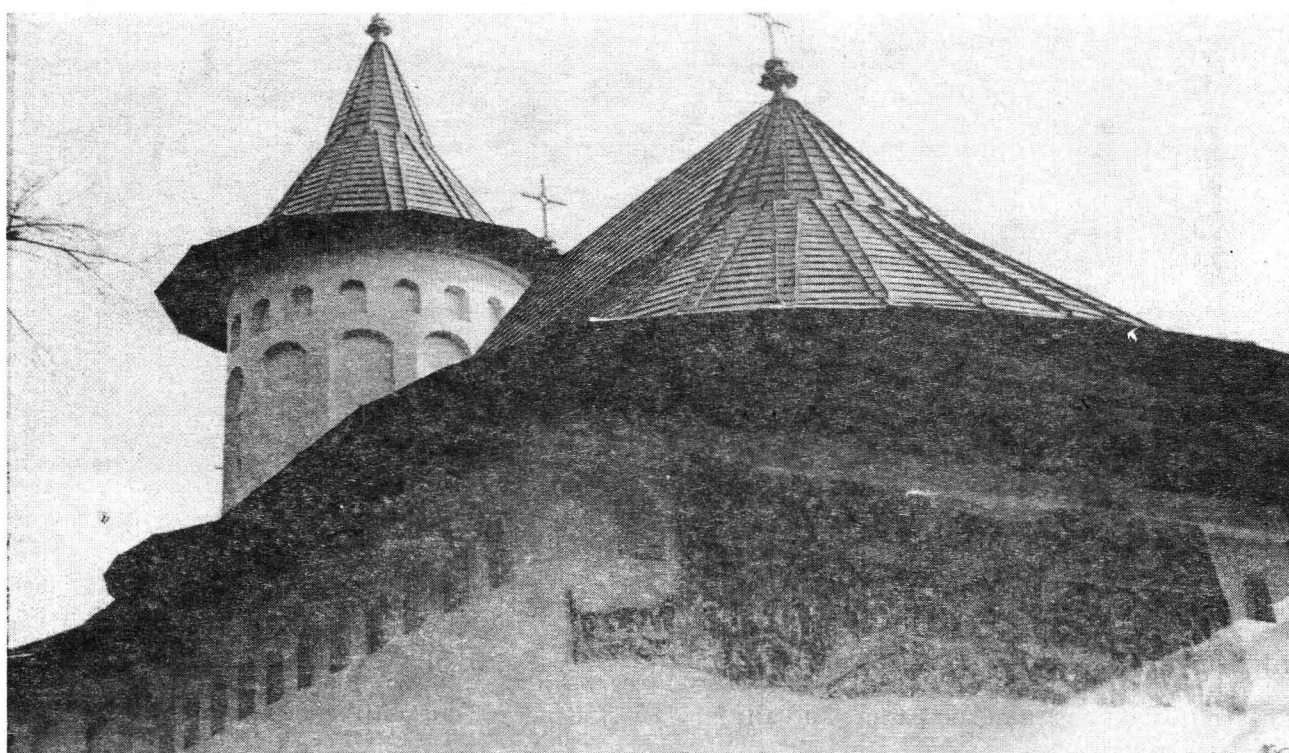


Foto 2

picturi strălucitoare, concurând cu succes pe cea din Bucovina, având specificul ei coloristic (*galbenul de Coșula*) și având avantajul prospețimii conservate de un secol și jumătate prin protecția stratului de pictură în ulei.

Evident este în această situație folosul restaurării complete a acestei mănăstiri pentru

Cultural Național și reușindu-se restaurarea bisericii *Sf. Nicolae*. Desființarea acesteia în 1977 a dus la întreruperea lucrărilor, care au fost reluate câțiva ani mai târziu, de către Mitropolia Moldovei și Sucevei. În perioada 1991-1992 s-a reușit repararea turnului clopotniță, de către Direcția Monumentelor



Istoric, între anii 1997-1999 s-a restaurat zidul de incintă al mănăstirii, iar în perioada 1997-2002 s-a deschis șantierul pentru lucrările de intervenție asupra Casei egumenești. Menționăm însă că lipsa banilor trenează restaurarea acesteia, situația la ora actuală fiind destul de dificilă, prin prăbușirea coloanelor de zidărie de la pridvorul clădirii și scăderea rezistenței structurii prin înlăturarea planșelor din lemn.

Îmbucurător este faptul că în 2000 s-au executat lucrări de restaurare pe cca 10 mp din pictura interioară din naosul bisericii, cu scopul

de a se stabili tipurile de lucrări necesare pentru restaurarea generală a picturii interioare și exterioare. Mai puțin îmbucurătoare este însă constatarea că pe măsură ce anii trec, banii alocați pentru restaurare sunt din ce în ce mai puțini și în acest fel, șansele de salvare sunt din ce în ce mai mici, în detrimentul culturii naționale și a unicei ocazii de a impune pe firmamentul patrimoniului arhitectonic mondial singurul artefact din Moldova, capabil să concureze cu celebrele bijuterii arhitectonice bucovinene.

## RECENZII

### ***HIERASUS XI* - aceeași publicație de prestigiu**

Apărută sub egida Consiliului Județean Botoșani și a Muzeului Județean Botoșani, sub redacția lui Octavian-Liviu Șovan, publicația *Hierasus XI*, însumând, cu acest număr, doar studii dedicate istoriei vechi și arheologiei, înscrie contribuții valoroase relativ la trecutul istoric al locurilor Botoșanilor, această veche vatră de cultură și civilizație românească.

Sub semnătura Mariei Diaconescu, luăm act de *Plastica antropomorfă cucuteniană din colecțiile muzeelor din județul Botoșani*, act binevenit, autoarea concluzionând în finalul studiului asupra valențelor credințelor magico-religioase ale vremii.

#### **Ionel Bejenaru**

Constantin Iconomu și Octavian-Liviu Șovan semnează un articol interesant privind noile descoperiri arheologice din cultura *Corlăteni-Chișinău* de la Mihălășeni, unde, cu ocazia săpăturilor efectuate în necropola din sec. IV-V, aparținând culturii *Sântana de Mureș-Černjachov*, s-au descoperit și alte nivele de locuire (paleolitic, bronz târziu, Hallstatt și sec. I-II d. Chr.).

Virgil-Mihăilescu - Bârliba și Paul Șadurschi propun cercetătorilor aplecați spre numismatică studiul *Câteva monede inedite din colecția Muzeului de Istorie din Botoșani*. Și pentru că nu doar vecinătatea ne leagă de

Republica Moldova, subliniem studiul *Noi așezări de tip Sântana de Mureș - Černjachov pe teritoriul Republicii Moldova*, semnat de arheologii Ion Vlasenco și Alexandru Popa din Chișinău.

Dan Teodor, cunoscutul cercetător științific din Iași, semnează studiul *Așezarea întărită medievală timpurie de la Dersca-Botoșani*, rod al unei mai vechi preocupări al domniei sale.

*Hierasus XI* include și două valoroase studii interdisciplinare - *Studiul antropologic, paleodemografic și paleopatologic al scheletelor din necropola de la Mihălășeni (jud. Botoșani) datând din sec. IV-V d. Chr.*, studiu semnat de cercetătorul științific Dan Botezatu de la Centrul de cercetări biologice din Iași și *Studiul materialului arheozoologic provenit din așezarea datată în sec. III d. Chr. de la*

*Suharău, județul Botoșani*, studiu purtând semnăturile prof. univ. Sergiu Haimovici de la Univ. Al.I.Cuza din Iași și prof. Aurelia Ungurianu din Botoșani și care se referă la materialele descoperite într-o mai veche săpătură arheologică efectuată de Paul Șadurschi.

Același Alexandru Popa, prof. univ. din Chișinău, semnează, în finalul volumului, două recenzii privind două volume de excepțional interes pentru arheologia europeană, tipărite în Germania.

Ținuta grafică a lucrării este de asemenea de reliefat, purtând aceeași emblemă a unei edituri de marcă, așa cum s-a dovedit a fi AXA din Botoșani.

---

### **Coperta I - Vas cucutenian de la Drăgușeni - Botoșani.**

### **Coperta II - Turnul bisericii Popăuți - Botoșani.**

---

**Redacția:** dr. Octavian Liviu Șovan - redactor coordonator; Dana Petrariu, Elena Ibănescu, protosinghel Luca Diaconu, Ionel Bejenaru, Violeta Damaschin, Gellu Dorian, Silvia Lazarovici - redactori; tehoredactare - Octavian Liviu Șovan, Mirela Anisie

*Botoșani, str. Unirii, nr. 16, tel.-fax. 516925, tel. 515173*