

DIRECȚIA JUDEȚEANĂ PENTRU CULTURĂ, CULTE  
ȘI PATRIMONIUL CULTURAL NAȚIONAL BOTOȘANI

# FORUM CULTURAL

Anul III, nr. 3  
Martie 2003 (10)



Botoșani

# **FORUM CULTURAL**

**Anul III, nr. 3, septembrie 2003(10)**

**Editura Axa Botoșani**

**Coperta I - Vas cucutenian de la Drăgușeni - Botoșani**  
**Coperta II - Turnul bisericii Popăuți - Botoșani**

**Redacția**

Redactor coordonator

**dr. Octavian-Liviu Șovan**

Redactori

**Dana Petrariu, protosinghel Luca Diaconu,**

**Stela Giosan, Ionel Bejenaru, Gellu Dorian**

Tehnoredactare

**Octavian-Liviu Șovan**

**Botoșani, str. Unirii nr. 10, tel.-fax. 516925, tel. 515173**

## SUMAR

### CRONICA

Gellu Dorian

*Revista „Lumină lină/Gracious Light” din New York la Chișinău.....1*

Aurel Dorcu

*O admirabilă aniversare..... 3*

### PATRIMONIUL ARHEOLOGIC

dr. Florentin Burtănescu

*Topoare de silex descoperite pe teritoriul județului Botoșani.....5*

dr. Octavian Liviu Șovan

*O împărăteasă romană la Mihălășeni.....7*

Mihai Cornaci

*Trei groși de la Ștefan Răzvan.....9*

### PATRIMONIUL MOBIL

Ionel Bejenaru

*File de istorie românească. Monarhia și Botoșanii.....11*

Stela Giosan

*Agricultura sistematică și intensivă în perioada interbelică în județele Botoșani și Dorohoi. Fermele agricole particulare..... 13*

dr. Angela Olariu

*Arta populară din zona Botoșanilor. Scoarțe și lăicere(4).....17*

Steliana Băltuță

*Lăzile pentru zestre din colecția Secției de etnografie Botoșani..... 19*

### PATRIMONIUL IMOBIL

dr. Eugenia Greceanu

*Ansamblul urban medieval Botoșani (6)..... 22*

Dumitru Agachi

*Mănăstirea Doamnei – o provocare pentru arheologi..... 26*

### RECENZII

Ionel Bejenaru

*Contribuții la istoria Botoșanilor. Eugen D. Nicolau – Sate pe Jijia de Sus..... 30*



# Forum cultural

## REVISTĂ

EDITATĂ DE DIRECȚIA JUDEȚEANĂ PENTRU CULTURĂ, CULTE ȘI  
PATRIMONIUL CULTURAL NAȚIONAL BOTOȘANI

## CRONICA

### Revista "Lumină Lină /Gracious Light" din New York la Chișinău

Gellu Dorian



Gellu Dorian, Mihai Cimpoi, Th. Damian, Mihaela Albu

Originar din Botoșani, preotul și scriitorul Theodor Damian s-a stabilit în America din 1988, unde și-a definitivat doctoratul în teologie, ca apoi să devină profesor la *Metropolitan College of New York*, fostul colegiu *Audrey Cohen*. În prezent este subdecan la acest colegiu unde predă etica și filozofie. Paralel cu activitatea profesorală, a înființat de cum a ajuns în New York, din 1992, Biserica *Sfinții Apostoli Petru și Pavel*, în *Astoria Queens*, una din cele zece biserici ortodoxe din metropola americană, în care statisticile arată că sunt aproximativ 300.000 de români. Însă, activitatea misionarului, născut să ducă peste granițele

țării valorile culturale românești, nu s-a oprit aici, fiind un spirit activ, inventiv, în jurul căruia se adună cu plăcere sute de români, având și pasiunea literaturii, fiind poet și eseist, membru al *USR*, Theodor Damian a înființat de cum a ajuns acolo *Cenaclul literar Mihai Eminescu*, cenaclu pe care l-a condus și în Elveția cu ani în urmă la Bossey și Lausanne, unde a studiat. Pe lângă acest cenaclu a adunat în timp pe cei ce se exprimau în scris în cadrul comunității românești din New York. Totodată a înființat *Institutul Român de Teologie și Spiritualitate Ortodoxă* din New York și implicit revista de spiritualitate și cultură românească *Lumină Lină / Gracious Light*, revistă care în curând va împlini zece ani de la înființare. În cadrul cenaclului care funcționează cu regularitate din două în două săptămâni, acum într-o sală a restaurantului *Transilvania* din New York, au loc lansări de carte, lecturi, dezbateri, dar și deja tradiționalele simpozioane *Eminescu*, în ianuarie și iunie ale fiecărui an, simpozioane care până acum s-au concretizat într-un volum îngrijit de același neobosit Th. Damian. Întâlnirile revistei *Lumină Lină*, revistă care circulă în întreaga lume, din Australia, în Africa de Sud, în Europa și în Orient, cu apariție trimestrială, sunt adevărate momente de împlinire sufletească. Am

participat la multe astfel de întâlniri, acolo și în afara granițelor Americii. De anul trecut au fost înființate manifestările *Zilele revistei Lumină Lină* la Chișinău, din dorința de a cuprinde în spațiul spiritual al românității și pe scriitorii români din Basarabia, scriitori aflați acum în pericolul pierderii identității naționale, printr-o mascaradă a complotului antiromânesc susținut de comuniștii reveniți la putere.

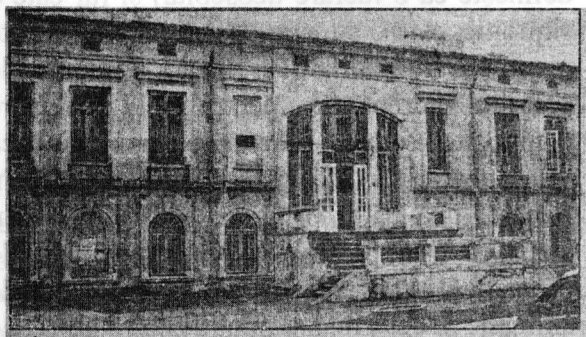
Întâlnirile de anul acesta au avut loc în zilele de 19-21 august, organizate de redacția revistei în colaborare cu *Uniunea Scriitorilor din Moldova* și *Mitropolia Basarabiei*. Cu un program bine structurat, cuprinzând, cum era și firesc, atât manifestările creștine, cu o liturghie la Biserica *Sf. Teodora* de la Sihla, în grija parohială a preotului consilier Ioan Ciuntu, liturghie la care predica preotului Theodor Damian a culminat, fiind asumată de auditoriu ca document istoric de reținut. Celelalte întâlniri au avut loc la sediul Uniunii Scriitorilor, sub patronajul președintelui Mihai Cimpoi, momente în care au fost prezentate recente numere ale revistei *Lumină Lină*, cât și lansarea unor volume semnate de Theodor Damian, directorul revistei și Mihaela Albu, redactorul șef al revistei. În acest cadru au fost înmânate diplome de excelență scriitorilor Theodor Damian și Cassian Maria Spiridon, acestuia din urma și premiul USM pentru cartea *Atitudini literare*, apărută anul trecut. A doua zi a avut loc un pelerinaj la Orheiul Vechi, la situl arheologic de o mare valoare privind continuitatea românilor pe aceste meleaguri. Pentru cei ce nu știu, în acel loc, în satul Butuceni, se află cetatea care atestă așezarea pe o perioadă de câteva secole a *Hoardei de Aur*, rămânând în urma adăstării lor pe aceste locuri cetatea de vămă și o baie, dovezi ale unei civilizații înaintate. Însă mult mai important este arealul acelei zone arheologice care păstrează și acum grotele vechi de peste 7000 de ani, unele din ele cu înscrisuri din acea perioadă, cum ar fi grotele în care se afla mănăstirea din stâncă din satul Butuceni. Miza acelui loc, însă, așa cum ne-a spus

istoricul Andrei Vartic, un împătimit într-ale arheologiei, nu este luată în calcul de cercetătorii de la Chișinău, nici de cei din România. Lipsa banilor face ca un izvor de reale surse istorice, dar și de dezvoltare a unei zone turistice unice în lume, face ca acel loc să se păcăduiască, să rămână anonim.

Seara, la Centrul Cultural *Ginta Latină* din Chișinău a avut loc un recital al scriitorilor invitați la manifestare. Au participat Mihai Cimpoi, Th. Damian, Gellu Dorian, Mircea A. Diaconu, Cassian Maria Spiridon, Marius Chelaru, Valentina Ceaprazi, Elena Călugăru Baci, Leo Butnaru, Mircea Strâmbeanu, Svetlana Grama, Marcel Miron, Ion Hadârcă, Grigore Vieru, iar în finalul recitalului, actorul Florin Aioanei de la Teatrul *Mihai Eminescu* din Botoșani a ținut un recital din poezia eminesciană. S-au acordat autografe. Publicul, numeros pentru o zi călduroasă, mai mult format din studenți aflați la cursurile de vară, a fost mai mult decât receptiv. A treia zi, la sediul Fundației *Fenosa*, cu un program spaniol de pregătire a bursierilor moldoveni pentru studiu în străinătate, a mai avut loc o întâlnire pe teme teologice. Astfel încât, scopul întâlnirii de la Chișinău, provocat de revista *Lumină Lină* de la New York, a fost atins. Trei zile rodnice, de impact cultural necesar mai ales acum când la Chișinău este în vogă aberația lingvistică numită *Dicționarul moldovenesc - românesc*, semnat de Victor Stati, o provocare jenantă, inutilă, însă la care și-au adus contribuția instituții guvernamentale, cum ar fi Ministerul Culturii din Moldova. O provocare la care scriitorii basarabeni răspund prin refuzul cumpărării acestui dicționar, prin defăimarea lui. L-au văzut și scriitorii români prezenți acolo și au rămas mai mult decât jigniți aflând că în limba moldovenească inventată de Victor Stati, cuvântul *român* se traduce prin cuvântul *țigan*. Cu această pată s-au încheiat Zilele revistei *Lumină Lină* la Chișinău.

## O admirabilă aniversare

**Aurel Dorcu**



Apariția unei instituții culturale în viața comunității este un eveniment major, întrucât contribuie la îmbogățirea și înnobilarea vieții spirituale a oamenilor.

Un asemenea eveniment se petrecea în orașul Botoșani în urmă cu cincizeci de ani, când prin inițiativa, entuziasmul și strădania muzicianului Max Weber, împreună cu un grup de melomani asemenea lui, a fost înființată Filarmonica din orașul nostru.

Concertele aveau loc în sala mare a Teatrului Mihai Eminescu, iar auditoriul foarte numeros și select. De fiecare dată sala de concert era neîncăpătoare, pentru că în Botoșani trăiau foarte mulți intelectuali cu deschidere și cultură artistică, formați în climatul din prima jumătate a secolului trecut. Fără exagerare, fiecare concert din acei ani însemna o veritabilă sărbătoare intelectuală pentru noi. Cu vremea, prietenii vârstnici ai Filarmonicii s-au rărit și auditoriul a prins să se restrângă, până când tinerii actuali au fost atrași spre muzica bună, muzica cultă în primul rând.

Cu sensibilitatea care mă caracterizează și cu prietenia mea pentru literatură și arte plastice, am fost atras spre muzica Filarmonicii de la apariția ei și am rămas apropiat, fidel, entuziast, de atunci până în prezent. Atât de entuziast, încât aștept cu nerăbdare ziua de vineri și sufăr realmente în lunile de vară, când stagiunea este închisă. Și poate n-ar trebui, întrucât dispun de foarte

multă muzică de valoare, imprimată (majoritatea lucrărilor tuturor marilor compozitori ai lumii). Dar audiția muzicii imprimate, deși îmi oferă interpretări de excepție, mă lipsește de fiorul viu, de atmosfera trăită în sala de concert, atmosferă creată de interpreți și de publicul care trăiește muzica împreună cu membrii orchestrei. Obişnuiesc să le spun celor din jur: *prefer muzica vie în raport cu muzica conservată.*

Am încercat să antrenez și pe unii dintre elevii mei de la Colegiul Național A.T. Laurian la manifestările Filarmonicii. Încercarea mi-a fost facilitată de faptul că m-am preocupat în anii de profesorat și de educația estetică a elevilor, prin frecvente prezentări de muzică cultă și de artă plastică. Sensibilizați și inițiați pe tărâmul muzelor, unii elevi au simțit și nevoia concertelor Filarmonicii și au rămas îndrăgostiți de muzica cultă. Exemplul semenilor contează mult în viața fiecăruia. Eu m-am apropiat de marea muzică și la îndemnul și exemplul unor intelectuali de vază, melomani avizați. Familia doctorului Dreuthel, în primul rând. Datorz nespus memoriei lor.

Ecoul muzicii ascultate de mine în sălile de concert și prin muzica cultă imprimată s-a regăsit și în prezentările mele de muzică și pictură, românească și universală, prezentări bilunare, timp de mai bine de 10 ani (1990-1991), din cadrul Muzeului Județean Botoșani, manifestări inspirate din arta principalelor epoci și curente, de la Renaștere, Baroc, Clasicism, Romantism, către arta modernă. Sălile pline de prieteni ai frumosului artistic, tineri și vârstnici, elevi, studenți, oameni de diferite profesii au însemnat un pandant de emoție și cultură artistică pentru bucuriile muzicii oferite de concertele Filarmonicii noastre.

Viața artistică a Filarmonicii Botoșani a fost variată, complexă și cu rezultate



interpretative cu caracter de satisfăcător, de bine și uneori foarte bine. Totul a depins de componența colectivului orchestrei, de pregătirea lor profesională, de seriozitatea și dăruirea cu care au privit actul interpretativ, de valoarea și dăruirea dirijorilor, de valoarea soliștilor. În primii ani, calitatea de muzicieni amatori ai unora dintre filarmoniști era compensată cu brio de entuziasmul și dăruirea lor interpretativă. Un concert dirijat de către *Emanoil Elenescu, Ion Baci, Petre Sbârcea, Radu Paladi, Ilarion Ionescu-Galați, Dumitru Goia*, apărea cu evidentă tentă de firesc și încântare, în raport cu un concert ascultat în săptămânile precedente. Pregătirea dirijorului, intuirea justă a lucrărilor și trăirea muzicii în cauză, seriozitatea și exigența repetițiilor, harul de a transmite frumusețea și mesajul muzicii, toate conferă firesc, elevație, încântare. Când în sala de concert i-am admirat pe *Ion Voicu, Valentin și Ștefan Gheorghiu, pe Ștefan Ruha, pe Radu Aldulescu și Vladimir Orlov, pe Dan Grigore, David Ohanesian, Dan Iordăchescu*, am cunoscut veritabile momente de emoție artistică, clipe de neuitat până astăzi și prezența orchestrei a fost la înălțime, în vecinătatea soliștilor de excepție. Aveam puțin peste 20 de ani, când l-am ascultat pe *Ion Voicu* la Botoșani. Nu-l ascultasem în direct niciodată. Am fost atât de impresionat, încât, cum eram educat din familie în spirit religios și cum doream din totdeauna să-l simt palpabil pe *Dumnezeu*, am avut atunci senzația că El mi s-a arătat.

Momente memorabile în viața Filarmonicii, Festivalurile anuale, autumnale *George Enescu*, cu prezența unor opusuri enesciene, cu sesiuni de comunicări interesante și cu invitați de marcă, interpreți și muzicologi. Volumele tipărite anual, întregesc omagiul enescian. Și totuși muzica compozitorului genial, unul din cei patru, cinci compozitori de maximă importanță din secolul trecut, pe plan mondial, se interpretează puțin în Botoșani și în țară. Motivul principal îl constituie interesul scăzut al colectivelor de conducere al instituțiilor muzicale de resort și nu interesul publicului meloman, pentru care muzica în cauză

interesează și place. Nu cred nici că interpretarea ei, cu mici excepții, este dificilă. Să asculți în orașul lui *Enescu* într-un an de zile, numai *Rapsodiile* sale, *Preludiul* la unison din *Suita pentru Orchestră Nr. 1, op. 9* (și nu întreaga suită, care numai astfel se definește ca o lucrare deosebită) și rar câte o simfonie, este o situație de neconceput. Poate o simplă formalitate și nu o atitudine de prețuire îndreptățită, pentru cel mai mare compozitor român. Vă supărați pe mine dacă vă îndemn să încercați să programați în fiecare lună câte o lucrare enesciană? Sunt sigur că este posibil, că veți fi mândri de asemenea realizare și veți avea ecou de simpatie și de urmat și în alte centre muzicale din țară. Exemplul austriecilor și al polonezilor pentru muzica lui *Mozart* și *Schopin* ne îndeamnă să cutezăm și să izbutim.

Nu vă supărați pe mine, sunt sigur, nici dacă vă solicit să reveniți la programele mai diversificate, de până nu demult. *Mozart* și *Beethoven* sunt corifeii marii muzici, dar prezența aproape săptămânală în concert, scade interesul și emoția pentru muzica lor, pentru muzică în general. Pe când din nou *Stravinski, Bartok, Mahler, Prokofiev, Richard Strauss*?

Și programele camerale sunt puține și rare. Nu demult, un cvartet propriu, de coarde, ne încânta. Să nu uităm că muzica de cameră este poate mai valoroasă decât muzica simfonică sau de operă, implicând o factură superioară când e compusă și când este interpretată. Aici perfecțiunea se impune indiscutabil.

Privind retrospectiv peste cei cincizeci de ani de viață frumoasă ai Filarmonicii din Botoșani, voi spune puțin altfel decât *Emil Cioran*, care, spre a sublinia rolul real al muzicii lui *Bach*, pentru a ne apropia mai mult de *Dumnezeu*, prin caracterul ei de înaltă spiritualitate și meditație (*Dumnezeu, scria Cioran, datorește mult lui Bach*), voi spune că noi, iubitorii de frumos din Botoșani, am fost și suntem datori Filarmonicii noastre pentru că ne-a favorizat apropierea de *Dumnezeu*, făcându-ne mai sensibili, mai buni, mai umani. Cu atât mai important când ne gândim

că puține orașe din țară se bucură de prezența unei asemenea instituții de cultură.

De aceea îi urăm Filarmonicii Botoșani:  
*Vivat, crescat, floreat !*

## PATRIMONIUL ARHEOLOGIC

### *Topoare de silex descoperite pe teritoriul județului Botoșani*

**dr. Florentin Burtănescu**

O categorie de artefacte preistorice bine reprezentată numeric în Moldova o reprezintă topoarele, teslele și dălțile din silex. O evaluare cantitativă, bazată pe datele de care am dispus, indică un număr de peste 600 de astfel de piese descoperite până acum între Carpați și Prut, din care 70–75 % sunt topoare. Pe criterii tipo-dimensionale și de manufacturare, aceste obiecte se pretează unei clasificări detaliate, ce include tipuri și variante (acestea din urmă cu subvariante). Aceste piese au putut fi întrebuințate fie ca arme, fie ca unelte, însă descoperirea lor în contexte mai speciale demonstrează și utilizarea lor în scopuri cultice sau ca “bunuri de schimb”. Arealul cu cea mai mare concentrare de descoperiri și cu cele mai multe obiecte înregistrate îl reprezintă partea nordică și centrală a Moldovei și în special, zona Câmpiei Moldovei. Pe măsură ce coborâm spre sud, punctele semnalate sunt din ce în ce mai puține, iar piesele - ca o concluzie preliminară - din ce în ce mai vechi. Fixarea unui cadru cultural-cronologic al prezenței topoarelor, teslelor și dălților de silex în Moldova este mult îngreunată de faptul că 90–95 % din numărul total al pieselor au fost descoperite accidental, mediile culturale din care au provenit nemaiputând fi reconstituite nici măcar conjectural. Doar pentru un număr mic de piese există informații mai mult sau mai puțin sigure asupra contextelor arheologice în care au apărut (reprezentate de morminte - în mare majoritate - așezări și depozite), însă și acestea au fost privite și folosite cu reticențe și nu de puține ori au făcut obiectul unor dezbateri polemice.

Este posibil ca cele mai vechi topoare de silex din Moldova să fi fost folosite de purtătorii comunităților aspectului cultural Stoicani-Aldeni, însă deocamdată piese de acest tip nu au fost descoperite în contexte arheologice sigure decât în aria munteană a fenomenului. În felul acesta, limita cronologică superioară certă a prezenței topoarelor de silex în Moldova este fixată în prezent de piesa descoperită într-unul din mormintele de la Fălcui (jud. Vaslui), mormânt care este de atribuit orizontului cultural-cronologic Nova-Danilovka-Giurgiulești-Casimcea, sincron în linii mari cu Cucuteni A-Tripolie BI. De o producție proprie la scară mare nu se poate vorbi însă, credem, decât în perioada de tranziție, când în așezări precum Horodiștea (jud. Botoșani) s-a descoperit un număr destul de mare de topoare și dălți din silex, pentru care este de presupus și o fabricare a lor pe loc. Topoare de silex se întâlnesc în așezări din zona Câmpiei Moldovei și anterior acestui moment, cum demonstrează piesele găsite la Mitoc-“Pisc”, într-o stațiune cu ceramică pictată, stilistic mai veche celei specifice așezărilor de tip Horodiștea. Spre sfârșitul perioadei de tranziție la epoca bronzului, triburile amforelor sferice pătrunse dinspre nord aduc cu ele, alături de produse finite, și o înaltă tehnologie de confecționare a acestor artefacte. De altfel, perioada de tranziție spre epoca bronzului poate fi socotită ca momentul de apogeu al utilizării și răspândirii topoarelor, teslelor și dălților din silex în Moldova. Unii cercetători au considerat-o singura în care pot fi încadrate piesele de acest tip. A fost susținută însă și ipoteza că aceste tipuri de unelte/arme vor continua să fie vehiculate, fabricate și utilizate și în perioada epocii bronzului (cu argumente mai convingătoare pentru primele două perioade ale acesteia), opinie la care subscriem și noi.

De pe teritoriul județului Botoșani provine un număr impresionant de topoare, tesle și dălți



din silex. De altfel, în depozitele Muzeului Județean se află, după știința noastră, cea mai bogată colecție de astfel de artefacte din Moldova. Pieseile găsite în zona de nord-est a Moldovei sunt și foarte variate tipologic. Mai mult, unele din grupările tipologice sunt deocamdată caracteristice numai aceste

regiuni. În cele de mai jos prezentăm două variante de topoare de silex de tipul cu secțiunea transversală a lamei lenticulară, variante bine reprezentate ca număr al pieselor, iar, ca particularități tipologice, specifice acestei zone.

### **Varianta Buhai (-Pădureni)**

**Forma:** triunghiulară; raport lăț. tăiș / lăț. ceafă circa 1 : 2,85 – 3,35; raport L. / l. tăiș 1 : 2,75 și 1 : 3,4 la piesele întregi; ceafă ascuțită, tăiș ușor convex.

**Caracteristici ale tehnicii de confecționare:** lucrate în general pe "lame"; cioplite în întregime sau șlefuite doar pe o mică porțiune spre tăiș, cu lățimea de 0,5 – 1 cm, desprinderile fiind de regulă fine, mai ales spre margini, și dese. **Dimensiuni:** medii (L. 11–13 cm; l. tăiș 3,8 – 4 cm; gros. max. 1,6 – 1,9 cm).

**Silex:** alb-vinețiu cu pete albe sau alburiu opac cu mici pete vineții.

**Catalog:** Buhai (-Pădureni)–"Dl. Roșu" (depozit? – alături de un topor cu secțiunea transversală rectangulară; inv. 16 756 Muzeul Județean Botoșani - de acum, presc. MJB -; inv. vechi 982 Muzeul Dorohoi - presc. MD); Stâncești (inv. 16 829 MJB);

Concești–"Vatra satului" (inv. 16 146 MJB; piesă fragmentară, lipsă jumătatea dinspre ceafă); Păltiniș (inv. 16 780 MJB; piesă fragmentară, lipsă partea dinspre ceafă); "jud. Botoșani" (inv. 16 783 MJB; piesă fragmentară, lipsă jumătatea dinspre tăiș); Roma–"La Bararu" (fragmentar, lipsă porțiunea dinspre tăiș; în colecția M. Pușcașu, Botoșani).

**Analogii:** ceramică șnurată, grupul Kraków-Sandomierz (bazinul Vistulei superioare) (Żerniki Górne / M 138, mormânt datat  $^{14}\text{C}$ : 2525±94 B.C.) (perioada Bronzului timpuriu).

### **Varianta Cristești**

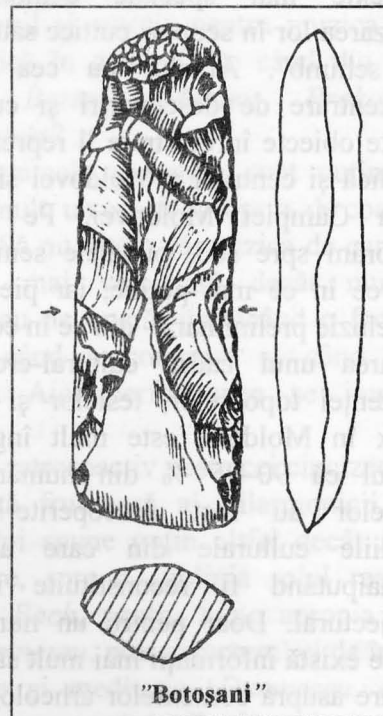
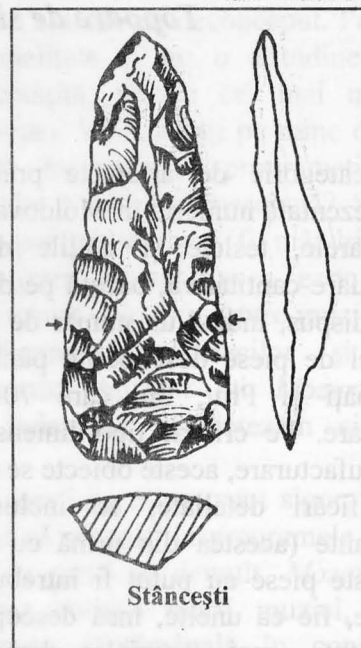
**Forma:** ușor trapezoidală spre cvasi-dreptunghiulară; raport lăț. tăiș / lăț. ceafă circa 1 : 1,35 – 1,4; raport L. / l. tăiș circa 1 : 2,9 – 3,5; ceafă rotunjită, tăiș convex.

**Caracteristici ale tehnicii de confecționare:** cioplite în general cu desprinderi mai mari decât la varianta Buhai; la aceste topoare porțiunea dinspre tăiș este șlefuită, în formă de  $\Delta$  sau  $\cap$ .

**Dimensiuni:** medii (L. 13–15 cm; l. tăiș 4,3 – 4,5 cm; gros. max. 2,6 cm); topoarele sunt în general mai masive decât cele ale variantelor precedente.

**Silex:** alburiu cu dungi vineții longitudinale, alburiu-vinețiu opac sau lăptos.

**Catalog:** Cristești – "Șesul Țărnei" (inv. 853 MJB, inv. vechi 265 MJB); "jud. Botoșani" (inv. 16 776 MJB); **Probabile:** Mitoc–"Pisc" (fără nr. inv. MJB; fragmentară, lipsă partea dinspre tăiș; piesa provine dintr-un sondaj într-o așezare cu ceramică pictată, cu caracteristici stilistice ce o



situează între stațiunile de tip Ștefănești-“Stârcea” – Șura I și cele de tip Horodiștea-Gordinești); Ilișeni (inv. 16 750 MJB; piesă fragmentară, lipsă jumătatea superioară); Ghireni (inv. 16 759 MJB, inv. vechi 734 MD; piesă fragmentară, lipsă jumătatea dinspre tăiș); Târpești-“Râpa lui Bodai”, piesă din jud. Neamț, lipsă o porțiune dinspre ceafă).

*Datare:* ipotetic, pentru piesele ce aparțin acestei variante, presupunem o confecționare și o utilizare în perioada eneoliticului târziu până spre epoca Bronzului.

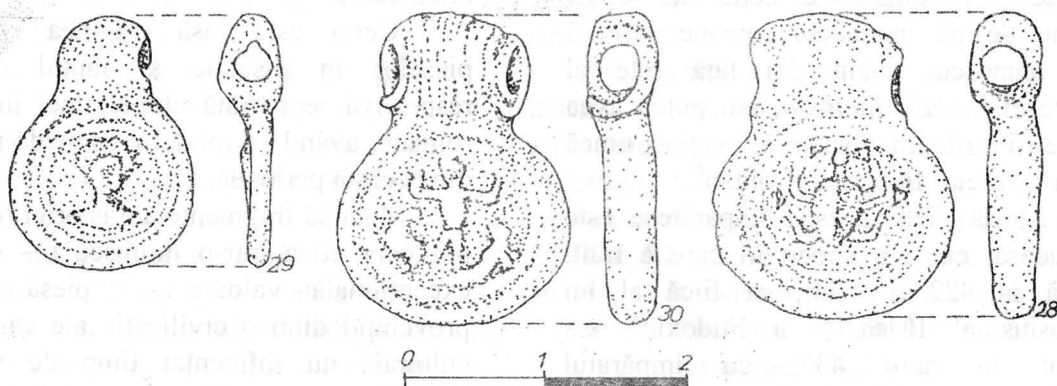
### *O împărăteasă romană la Mihălășeni*

**dr. Octavian Liviu Șovan**

Se știe că moneda antică a fost întotdeauna nu numai un document de cronologie istorică, ci și un amplu album de artă. Alături de o statuie de bronz sau de impozanta marmură, portretul de pe o monedă suplinește o zonă a cunoașterii artistice, arta monetară devenind o artă cu legi autonome. Deseori, moneda de metal a devenit sursă de inspirație și pentru artiștii sticlari ai antichității, dovadă fiind unul din medalioanele de sticlă descoperite în cunoscuta necropolă din secolele IV-V d. Chr. de la Mihălășeni, jud. Botoșani.

Piesa la care ne vom referi în continuare a fost descoperită într-un bogat mormânt aparținând unei fete de 7 ani (infans I). Mormântul de înhumatie nr. 123, avea groapa rectangulară, cu colțuri rotunjite, săpată până la adâncimea de 1,55 m. Scheletul a fost deranjat încă din antichitate. așa încât poziția lui inițială nu mai poate fi stabilită. Cu toate

acestea, s-a putut constata că oasele craniului se aflau spre capătul de nord al gropii, oasele mâinilor în zona centrală, iar oasele picioarelor spre capătul de sud, ceea ce este de natură să sugereze că, pe de o parte, prin răscolirea mormântului, oasele scheletului au rămas în general pe loc, iar pe de altă parte că orientarea scheletului a fost cu capul spre nord. De asemenea cele mai multe din piesele de inventar par să fi rămas și ele pe locul inițial. Acestea, în număr de 49, sunt reprezentate de vase de ofrandă, obiecte de port și de podoabă (fibule de argint cu placă romboidală și semidisc, catarame, pieptene, colier din mărgelile de sticlă și trei medalioane de sticlă etc.), un vas (*unguentarium*) de sticlă, cu corp globular și gura largă, un pandantiv prismatic de os (măciuca lui Hercule), cuțit de fier etc. ca și resturi osoase de ovicaprin și coji de ouă, folosite ca ofrandă.



Ceea ce particularizează acest mormânt descoperit în necropola de la Mihălășeni este faptul că unele din piesele amintite nu sunt caracteristice pentru necropolele culturii

Sântana de Mureș-Černjachov. Este vorba de vasul și cele trei medalioane de sticlă, care sunt deocamdată, unicate în cadrul acestei culturi. Piesele respective, de evidentă

proveniență romană, se regăsesc între descoperirile din teritoriul Imperiului roman. Spre exemplu, un vas de sticlă asemănător cu cel de la Mihălășeni se afla în mormântul 148 din necropola romano-bizantină de la Mangalia (*Callatis*)<sup>1</sup>. De asemenea, medalioanele de sticlă (v. foto), piese extrem de rare, își găsesc și ele cele mai apropiate analogii tot în necropola amintită de la Mangalia. Astfel, un medalion de sticlă având ca simbol o broască țestoasă a fost descoperit în mormântul 351, iar alte șase, fără urechiușe de atârnare, reprezentând fiecare câte o mască, au fost descoperite în mormântul 228<sup>2</sup>. O piesă similară celei de la Mihălășeni, reprezentând pe *Daniel în groapa cu lei* (cea mai veche piesă paleocreștină descoperită la est de Carpați, exceptând pe cele din enclava romană de la Barboși), a fost descoperită la Babadag-Topraichioi<sup>3</sup>. În sfârșit, o piesă asemănătoare cu cea despre care vom vorbi în continuare, reprezentând un bust feminin văzut din față, a fost descoperită tot în necropola de la Calatis<sup>4</sup>.

Medalionul în discuție a fost realizat din sticlă albastră, de formă circulară, cu diametrul de 1,3 cm și înălțimea totală, împreună cu veriga de atârnare, de 2,1 cm. Pe una din părți a fost realizat un bust feminin văzut din față, încadrat într-un cerc subțire în relief, cu diametrul de 0,9 cm<sup>5</sup>. Deși foarte corodată, imaginea de pe medalion, copie după o monedă, ne permite să deslușim, după toate indiciile, bustul unei împărătese romane. Deoarece, din bogata colecție de efigii feminine de pe monedele romane, primul portret cunoscut văzut din față este al împărătesei *Licina Eudoxia*, am putea avea motive să-i atribuim ei această imagine, unică în afara hotarelor Imperiului roman<sup>6</sup>.

Istoria vieții acestei împărătese este tumultuoasă, ca și a epocii în care a trăit. Născută în 422 d. Chr., ca fiică al lui Theodosius al II-lea și a Eudoxiei, s-a căsătorit în anul 437, cu împăratul Valentinianus al III-lea, iar în anul 455, după moartea soțului ei, a fost obligată să devină soția ucigașului și succesorului acestuia, Petronius Maximus. În același an a fost luată captivă de vandalii care prădasera Roma și

dusă la Cartagina. În anul 462, eliberată din captivitate de regele vandal Genseric, a plecat la Constantinopol, unde și-a petrecut tot restul vieții. Menționăm că printre cei care au întemeiat și folosit necropola de la Mihălășeni s-au aflat și vandalii, coborâți din nord, la sfârșitul sec. III sau începutul sec. IV d. Chr., din teritoriul culturii Przeworsk.

Medalioanele de sticlă oferă de regulă, indicii cronologice extrem de valoroase. C. Preda, autorul săpăturilor de la Callatis, observând că imaginea medalionului din mormântul 236 de aici este foarte asemănătoare cu efigiile imperiale de pe monedele romane de la sfârșitul secolului al IV-lea și începutul celui următor, datează piesa respectivă la sfârșitul secolului al IV-lea<sup>7</sup>. Trebuie menționat însă că, între reprezentările de pe medalioanele de la Mihălășeni și Callatis (la acesta, împrejurul bustului apărând și urme de legendă, care, din păcate, nu au putut fi descifrate), pe de o parte, și aceea a Liciniei Eudoxia, cu diademă radiată și un șirag dublu de perle, care cade de o parte și alta a feței, pe de altă parte, există unele deosebiri, fapt pentru care nu putem avea certitudinea că efigia de pe moneda respectivă a servit ca model pentru medalioanele de sticlă în discuție. Sigur că și erodarea avansată a medalionului contribuie la menținerea dilemei, care este de natură, în cazul elucidării, să aducă clarificări importante la cronologia culturii Sântana de Mureș-Černjachov, atât de controversată și la ora actuală.

Certă este însă originea romană a pieselor în discuție și faptul că piesa respectivă reprezintă chipul unei împărătese romane, având ca model o monedă imperială din această perioadă.

Iată că fragmente ale istoriei romane se pot concretiza într-o minusculă – dar de o excepțională valoare – piesă de artă, provenind dintr-o civilizație ale cărei virtuți culturale au influențat timp de secole și spațiul nord-moldav, regăsindu-se în numeroase artefacte (câteva mii numai la Mihălășeni), scoase la iveală cu osârdie de cercetătorii de astăzi.



1. C. Preda, *Callatis, Necropola romano-bizantină*, București, 1980, p. 34, 97, pl. LXVII, M. 148.1.
2. *Ibidem*, p. 113, pl. XXVI, M. 351.1; XC, 351.1. Imaginea de pe piesa respectivă a fost interpretată ca reprezentând cu probabilitate un scarabeu.
3. Cr. Opaît, *Două amulete de sticlă din nordul Dobrogei*, în *Peuce*, 9, 1984, p. 337, 969.
4. C. Preda, *op. cit.*, p. 104, p. XXVI, M236.2.
5. Octavian Liviu Șovan, *Un mormânt cu medalioane romane de sticlă din necropola de la Mihălășeni (jud. Botoșani)*, în *Arheologia Moldovei*, XI, Iași, 1987, p. 229.
6. I. Donoiu, *Efigii feminine pe monedele romane*, București, 1983, p. 109-110, fig. 138.
7. C. Preda, *op. cit.*, p. 55.

## Trei groși de la Ștefan Răzvan

Mihai Cornaci

În scurta domnie în scaunul Moldovei a lui Ștefan Răzvan (24 aprilie 1595-25 august 1595) sunt continuate emisiunile monetare specifice perioadei și contextului politic existent.

Domniei lui Ștefan Răzvan îi sunt atribuite două tipuri de monede din argint cu valoarea nominală de trei groși. Aversul și reversul acestor emisiuni au reprezentări similare monedelor poloneze din acea epocă, avându-se în vedere circulația masei monetare emise, dar și ca un semn de recunoaștere al pretensei suzeranități a statului învecinat.

Revenirea la modelul polonez (emisiunile lui Ștefan Răzvan și Ieremia Movilă) reflectă instabilitatea, decurgând din situația precară economică și politică a Moldovei, justifică calitatea discutabilă a acestor emisiuni și în final, încetarea activității atelierelor monetare proprii (activitate reluată de Eustratie Dabija în 1662 la Monetăria din Suceava).

Primele emisiuni monetare de trei groși din argint au fost emise în Polonia în jurul anului 1528 sub denumirea oficială de *grossus argenteus triplex*, pentru ca, mai târziu (sec. XVII), acestea să ajungă o monedă de mare circulație atât în țările române (Foto 1 și 2) cât și în celelalte țări vecine, iar în cele din urmă imitate și de emisiunile monetare ale Saxoniei, Bavariei, Brandenburgului etc.

Atât emisiunile de trei groși poloneze, care circulau în Moldova și Țara Românească, cât și cele de trei groși autohtone erau

cunoscute în popor sub denumirile de: *troiac*, *groșițe*, *constandă* sau *potronic*.

Moneda ce face obiectul prezentării de față (Foto 3), provine de pe teritoriul comunei Ungureni (jud. Botoșani), face parte din tipul al doilea al emisiunilor monetare ale lui Ștefan Răzvan și se găsește în colecția personală a semnatarului acestor rânduri.

În câmpul central al aversului este reprezentat un scut purtând capul de bour, flancat la *dextra* de semilună și la *senestra* de rozetă. Textul circular, este următorul: + ІѠ СТЕФЯ ВОСВОДЯ•ІѠ. La exterior există un cerc perlat.

Față de primele(?) emisiuni din tipul al doilea, reprezentările pe Av. sunt mai evidente, dar nu exclud ipoteza unor specialiști că Av. ar înfățișa un cavaler în armură (stilizat), având pe piept un scut cu cap de bour, iar în mână o sabie. Se are în vedere și reprezentarea nedeslușită dispusă central între semilună și rozetă.

În partea superioară a reversului este înscrisă valoarea nominală (III) și reprezentată stema orașului Riga încadrată de milesimul 15-80(89?). Legenda este dispusă pe 4 rânduri orizontale GR-OS ARG.x TRIP CIVI x RI x G.E. (exterior cerc perlat cu abatere de la concentricitate față de gabarit).

-diametru = 19,5(19,8) mm;

-grosimea = 1,1 mm;

-greutatea 2 g;

-Av.Rv. ↓↑ (180°).



Foto 1

Foto 2

Foto 3

### Contextul politic

Prin înțelegerea dintre Mihai Viteazul, domnul Țării Românești, Sigismund Bathory, principele Transilvaniei și Aron Tiranul, voievodul Moldovei, în toamna anului 1594 se declanșează în comun lupta antiotomană.

La 24 aprilie 1595, Sigismund Bathory înlătură din scaunul Moldovei pe Aron Tiranul și îl instalează pe Ștefan Răzvan. Din

august 1595 apare ca domn al Moldovei Ieremia Movilă, sub suzeranitatea polonă. Ștefan Răzvan continuă să facă parte activă din coaliția antiotomană, la 12 decembrie 1595, în fruntea unui detașament moldovenesc ocupând Bucureștii.

La data de 13 decembrie 1595, Ștefan Răzvan este învins în lupta de la Areni și tras în țeapă de către Ieremia Movilă, instalat și susținut de către poloni.

Despre emisiunile lui Ștefan Răzvan, în timp, specialiști și cercetători de renume au publicat studii și articole ample. Printre aceștia menționăm pe Constantin Moisil, Octavian Luchian, Constantin C. Oprescu, George Buzdugan.

Prezentarea acestei monede vine să confirme din nou că o piesă, chiar dintr-un tiraj redus, ne poate surprinde în mod plăcut în orice spațiu geografic, specialiștii având datoria de a le conserva ca tezaur al istoriei pentru generațiile viitoare



## PATRIMONIUL MOBIL

### *File de istorie românească Monarhia și Botoșanii*

**Ionel Bejenaru**

Botoșanii lui Eminescu și Iorga s-au bucurat de-a lungul vremii de prezența a numeroase celebrități din viața politică a țării. Între ele, domnitorii Mihail Sturdza și Al. I. Cuza, generalul Carol Davila, Spiru Haret, Mihail Kogălniceanu, gen. George Manu, P. P. Carp, Take Ionescu, Dumitru Brătianu, George Brătianu, Vintilă Brătianu, Iuliu Maniu, Barbu Ștefănescu-Delavrancea, A. C. Cuza, Al. Marghiloman, Nicolae Filipescu, Lascăr Catargiu, P. Grădișteanu, George Mărzescu, N. Iorga – cum se putea altfel? – lista fiind departe de a fi epuizată. Dar, mai presus de orice, ca importanță, ca ecou, ca semnificație, se distinge relația Monarhiei cu Botoșanii, constantă, benefică pentru soarta acestor plaiuri românești. Este o relație care debutează chiar din primele luni ale domniei lui Carol, în august 1866. Atunci, domnitorul Carol vizita, mai întâi, Dorohoiul, moșia Zvorâștea a lui Al. Moruzi, apoi Botoșanii, unde, printre altele, a vizitat Gimnaziul din localitate, ulterior devenit faimosul Liceu A.T. Laurian. De altfel, nume sonore ale vieții noastre culturale, atunci elevi pe băncile școlii botoșănene, aveau să evoce, peste ani, acest moment de neuitat, unic.

Oamenii, pitorescul locurilor, îl determină pe Carol să revină aici, chiar în anul următor (1867). Acum este oaspete al proprietarului Uhrinoschi de la Vlăsinești, vizitează târgul Săvenilor și, de aici, prin Borzești, Corlăteni, Dimăcheni avea să poposească la Dorohoi, găzduit fiind în casele spătarului Anastasiu. Traseul avea să mai înscrie Mănăstirea Gorovei, Zvorâștea, Burdujeni. Acesta a fost începutul.

La 3 iunie 1887, un mistuitor incendiu s-a abătut asupra Botoșanilor, flăcările cuprinzând casele de pe *Strada Mare* și întinzându-se cu rapiditate în mahalalele vecine, aducând mari pagube și spaimă. Ele se apropiaseră de căsuța sărăcăcioasă, din strada *Sf. Nicolae*, locuită, cu chirie de Harieta Eminovici, unde fratele, marele poet al neamului, Mihai Eminescu, grav bolnav, mai nutrea o ultimă speranță de însănătoșire. Imediat, s-au pus pe rol diferite inițiative întru ajutorarea Botoșanilor. Între ele, remarcabilă, dătătoare de imbold la solidaritate cu Botoșanii, se înscrie cea a Regelui Carol I. Desprindem din telegrama sa către Primarul orașului Botoșani, din 4 (16) iunie 1887 – *Flăcările mistuitoare ce mistuie o parte din orașul Botoșani au pricinuit grozave nenorociri, ce s-au răsfrânt asupra inimii Reginei și a Mea. Orice suferință a unei părți a României este suferința Noastră, și de aceea mă grăbesc a trimite suma de zece mii lei, spre a căuta să dați înfule ajutoare celor mai isbiți de lipsă. Mângâiați și îmbărbătați pe cei arși de foc, asigurându-i că subscripții publice, în fruntea cărora se va pune Regina și Eu, vor fi organizate grabnic în toată țara și că Românii, care au știut să fie miloși când în alte state s-au întâmplat asemenea catastrofe, vor ști să-și facă datoria față de compatrioții lor. A da pentru Botoșani și a ridica pe cei loviți de o soartă cumplită este a ne cinsti pe noi înșine, este a ne ridica sentimentele la înălțimea grelei încercări căzute pe unul din cele mai de căpetenie orașe ale scumpei noastre României.*

În 1903 și 1904, Botoșanii primesc vizita Principelui Ferdinand, pentru ca, la

sfârșitul lui septembrie – începutul lui octombrie 1905, ocazionat de manevrele regale, regele Carol I să fie din nou oaspete de onoare al locurilor.

Însoțit de Principele Ferdinand, de o parte dintre miniștri, M.S. Regele se bucură de o entuziastă primire, peste tot. De-a lungul drumului, străbătut de Suveran, stațiile erau frumos pavoazate cu flori și drapele, populația, în număr mare, aclamându-l. Se cântă *Imnul național*, muzica militară, corurile de școlari aducându-și aportul la reușita vizitei. La Botoșani și Dorohoi, este întâmpinat de primarii orașelor.

La Botoșani, Suveranul vizitează Biserica Sf. Nicolae de la Popăuți, ctitorită de Ștefan cel Mare și Sfânt, Spitalul militar, Spitalul Sf. Spiridon, Grădina Publică Vârnav, Liceul A.T. Laurian, Școala de Meserii, câteva școli primare, cazarmile și penitenciarul local. Aici, ca un gest simbolic, umanitar, M.S. a binevoit să ierte șase condamnați de restul pedepsei.

Pentru Carol I, impresia noii sale vizite la Botoșani avea să fie deosebită, regăsită și în cuvintele din toastul său, marcând încheierea manevrelor din Moldova, rostit la Botoșani, la 30 septembrie (13 octombrie) 1905 – *Privesc ca o întâmplare fericită că manevrele de est – timp s-au desfășurat în județul Botoșani pe acest pământ sfințit prin faptele mărețe ale lui Ștefan Vodă (...) Împlinesc o dorință a inimii Mele, închinând al 2-lea pahar în onorul județului și orașului Botoșani, care ne-a făcut o primire așa de caldă și strălucită. Sunt adânc mișcat de toată iubirea de care am fost înconjurat în timpul șederii noastre în mijlocul domniilor voastre și vom păstra o amintire scumpă de aceste zile petrecute în Botoșani. Mulțumind încă o dată din suflet pentru toate dovezile de credință ce ne-au fost arătate, urez prosperitate județului și orașului care au luat avânt așa de însemnat în decursul acestor 35 de ani de când nu am mai avut bucuria de a le vedea iar orașenilor care ne-au primit cu brațele deschise le urez fericire și sănătate!*

Aceleași manevre menționate i-au prilejuit Suveranului și vizitarea Dorohoiului, cu obiectivele – *Gimnaziul Grigore Ghic*”,

Ateneul Român, Biblioteca Populară, Cazarma regimentului 8 *Dragoș Vodă*, Biserica Sf. Nicolae, o altă ctitorie a lui Ștefan cel Mare și Sfânt, Spitalul Județean, Școala de Meserii, școlile primare și arestul preventiv. Și aici, totul a fost perfect. Se desprinde din toastul M.S., rostit la prânzul din Dorohoi – *Primirea strălucită și cuvintele călduroase cu care mă salutați în numele județului și orașului umplu inima mea cu vie recunoștință. Am dorit cu atât mai mult să vin în mijlocul dumneavoastră, că sunt 39 de ani de când n-am mai avut plăcerea a revedea Dorohoiul, care atunci era un târgușor, în o stare cu desăvârșire primitivă. Astăzi am satisfacția de a găsi un oraș în plină dezvoltare și cu frumoase clădiri, care, bogat împodobit și în haine de sărbătoare m-a primit cu un avânt așa de entuziast. Prin muncă și trudă ați dobândit acest frumos sfârșit. Adânc mișcat de dragostea și credința ce Mi s-a arătat în aceste puține ceasuri ce am petrecut aci, atât orașenii cât și sătenii care au alergat de departe spre a mă saluta, urez județului prosperitate și închin paharul meu în sănătatea și pentru fericirea cetățenilor.*

De vizita la Dorohoi se leagă și generosul act de cultură al Suveranului de a oferi Bibliotecii populare a Ateneului din Dorohoi 17 volume din dicționarele *Larousse*.

Lesne de înțeles, presa, cu apariție la Botoșani și Dorohoi a salutat prezența pe aceste plaiuri a M.S., a redat în numeroase cronici momentele semnificative, distincte, constituindu-se astăzi, în mărturii de preț, privitoare la starea de spirit a populației, la căldura cu care l-a primit pe Suveranul României.

Fondat în 1887, Liceul de Fete din Botoșani purta numele *Carmen Sylva*, Regina Elisabeta fiind patroana școlii. Fără a insista, se impune sublinierea că este vorba de un lăcaș prestigios al învățământului botoșănean de altădată, cu renume național. În anii războiului nostru de întregire, la rândul-i, școala și-a adus partea de contribuție pentru triumful cauzei naționale. Astfel, printre altele, semnalăm angajarea elevelor de la Liceul de Fete *Carmen Sylva* din Botoșani în

confecționarea de efecte militare atât de necesare, un răspuns exemplar la cererea, în acest sens, a Societății *Mama răniților*”.

Buna tradiție a școlii a înscris, la loc de cinste, an de an, sărbătorirea zilei de naștere a Reginei Elisabeta, la 16 decembrie. Regina însăși aprecia gestul și, semn de înaltă prețuire, avea să dăruiască portretul său, frumos încadrat, mult timp aflat în locul cuvenit în cancelaria școlii.

Din nefericire, la 18 februarie 1916, regina Elisabeta și-a dat obștescul sfârșit, câteva zile mai târziu, la 21 februarie 1916, corpul neînsuflețit fiind coborât în cripta de la Curtea de Argeș. Aici, la Liceul de Fete *Carmen Sylva* din Botoșani, cursurile aveau să fie suspendate, în semn de doliu, până la 22 februarie. În ziua înmormântării, la Catedrala

*Uspenia* din Botoșani s-a oficiat un serviciu divin, cu participarea corpului profesoral, a elevilor, purtând drapelul și însemnele școlii în mare ținută de doliu.

Cele de mai sus atestă relația Monarhiei cu Botoșanii, exemplară, bazată pe o prețuire și iubire reciprocă, niciodată compromise. Pentru Monarhie, Botoșanii erau un bineștiut spațiu românesc, inconfundabil. Atâtea fapte o confirmă!

În contrast, și n-aș vrea să omit acest episod, vizitând reședința județului, într-una din somptuoasele și păguboasele sale vizite de lucru, Ceaușescu, își începea cuvântarea la mitingul organizat în municipiul Botoșani, cu - *Aici, la Bivolari...* Câtă cunoaștere într-un cap confuz! Și paranoic!

### ***Agricultura sistematică și intensivă în perioada interbelică în județele Botoșani și Dorohoi. Fermele agricole particulare***

**Stela Giosan**

Proprietatea asupra pământului, dar în mod special exploatarea acestuia a înregistrat în România în perioada interbelică o preocupare atât din partea legiuitorilor cât și din partea celor care, juridic, aveau statutul de proprietari agricoli.

Astfel, după aplicarea legii de reformă agrară din 1921, cu modificările ei ulterioare, s-au căutat modalități de exploatare eficientă a pământului și o dată cu adoptarea constituției din 1923 se definea exact poziția statului față de proprietatea funciară, indiferent de categoria ei de încadrare.

După statisticile vremii, marea proprietate agricolă în România reprezenta 1/3 din suprafața agricolă totală a țării, incluzând aici atât proprietățile cu suprafețe de teren de 50-200 ha, dar și cele cu suprafețe de teren ce cuprindeau peste 200 ha, existând peste 6700 de astfel de exploatare.

Aplicarea prevederilor legislației aflate în vigoare urmărea obținerea în final a

consolidării relațiilor de producție de tip capitalist, care prin natura lor presupun eficiență și deci, profit, care vor duce la progres economic în domeniul agrar. Proprietarii agricoli sunt direct interesați de creșterea cantitativă, dar și calitativă a producției agricole, în stare să facă față concurenței economice de pe piețele europene. Se făcea trecerea de la o agricultură rudimentară la una practică cu mijloace moderne, de talie europeană. Mai mult de atât, legislația elaborată în acest domeniu va urmări cointeresarea directă a proprietarilor agricoli.

Exemplificăm aici prin Legea pentru organizarea agriculturii din 1937, care prevedea organizarea de gospodării model de către proprietarii care dețineau minimum 50 de ha cu capitalul și inventarul agricol necesar. Totodată acestea erau recunoscute ca gospodării model dacă aveau organizate crescătorii de animale, păsări, pepiniere



pomicole, viticole și horticole și obțineau produse agricole de calitate superioară.<sup>1</sup>

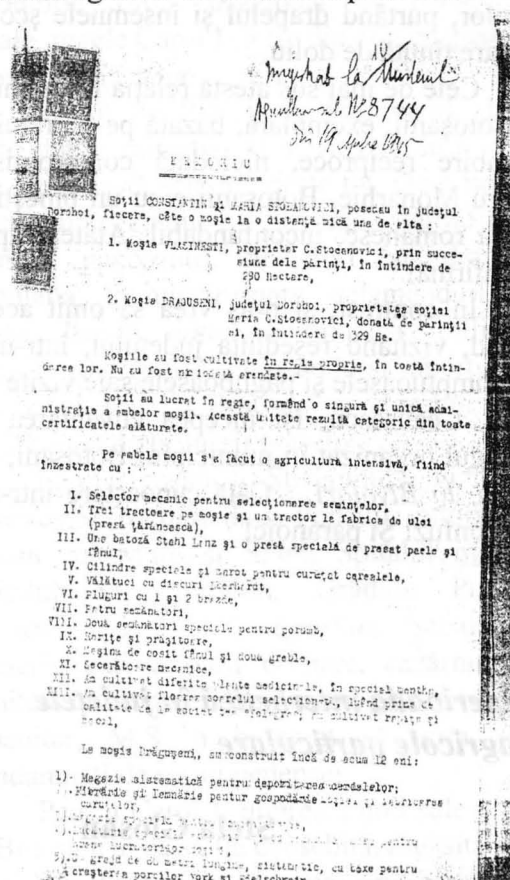


Foto 1

Or, pentru a îndeplini aceste condiții necesare, proprietarii sunt obligați să folosească metode moderne în exploatare, să întrebuințeze îngrășăminte artificiale și naturale, semințe selectate procurate de la centrele avizate de Ministerul Agriculturii, iar în domeniul zootehnic să folosească animale din rase ameliorate de la stațiunile avizate în acest sens de același minister.

Toate aceste măsuri stabilite, inclusiv și de legi anterioare, sunt susținute de cadre specializate pe care le dădeau școlile inferioare și medii de profil din țară și de cele trei centre universitare – Iași, București și Cluj – unde funcționau facultăți de agronomie. La aceștia se adăugau mulți români care se specializau în domeniul agricol în străinătate, fapt care însemna un real câștig pentru agricultura și economia românească interbelică. Dacă mai adăugăm și funcționarea unor instituții de genul creditul funciar rural, creditul agricol ipotecar, băncile agricole și cele pentru industrializarea și

valorificarea produselor agricole, putem afirma fără șovăire că se făcea totul pentru o agricultură prosperă, progresivă și sistematică, practică pe suprafețe mari, singurele care puteau oferi și o productivitate crescută. Se crea deci un cadru legislativ, atractiv pentru deținătorii de capital, care, în cazul nostru de cele mai multe ori se identificau cu marii proprietari agricoli.

Faptul că o bună parte a proprietarilor agricoli au încercat și unii au și reușit să organizeze în perioada interbelică aceste genuri de gospodării sau ferme model, este confirmat și de numărul mare de documente (care atestă această stare de fapt) aflate în dosarele de expropriere a moșiilor întocmite de comisiile județene de aplicare a Decretului Lege nr. 187/1945 și asupra cărora ne-am aplecat cu mai multă atenție, acum, când noua legislație în domeniul agricol prevede posibilități de reconstituire a dreptului de proprietate.

Memoriile proprietarilor agricoli care au dorit să-și salveze de la expropriere aceste ferme – model, unele cu organizare deloc de neglijat și cu rezultate pe măsură de-a lungul a zeci de ani, sunt adresate Ministerului Agriculturii și sunt anexate la procesele-verbale de expropriere din anii 1945-1946. Au încercat acest lucru, deoarece Legea 187/1945 stipula prin art. 22 că *fermelor constatate de Ministerul Agriculturii ca ferme model li se vor crea prin lege un regim deosebit de la caz la caz.*<sup>2</sup>

Deoarece aceste memorii constituie adevărate rapoarte de activitate a acestor ferme agricole care au funcționat și în județele Dorohoi și Botoșani, cu informații documentare oferite celor preocupați de problema agricolă românească privită acum și prin prisma proprietarilor agricoli, ne-am gândit că nu sunt deloc de neglijat, ba, din contră, că se impune prezentarea mai pe larg a acestor dosare din fondurile Camerelor Agricole Județene.

Conform Deciziei nr. 2204/15 noiembrie 1946, Comisia Centrală de Reformă Agrară stabilea pentru județele Botoșani și Dorohoi recunoașterea a 7 ferme model cu suprafețe cuprinse între 60-150 ha<sup>3</sup>, după cum urmează:

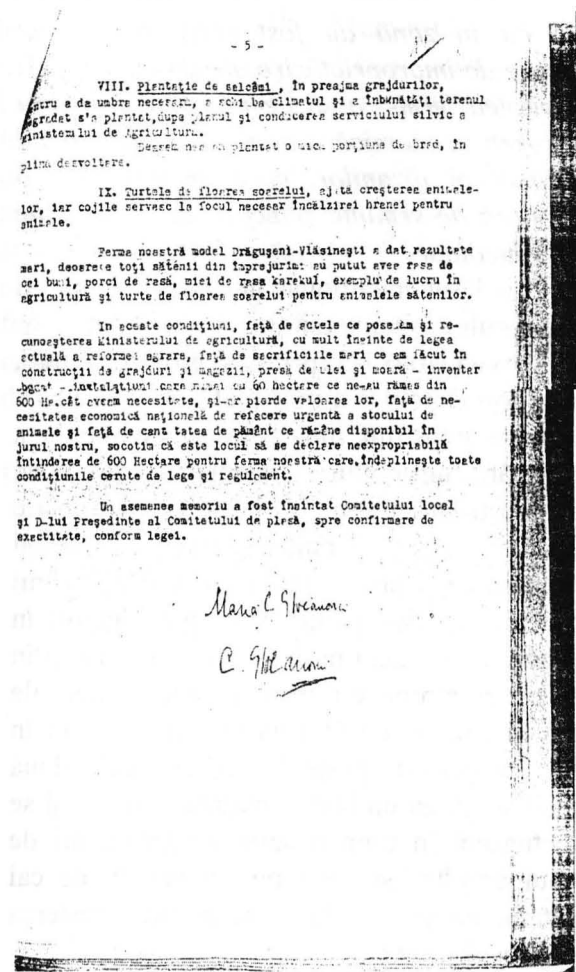


Foto 2

pentru județul Botoșani fermele Ungureni (100 ha), proprietar Gheorghe Arnăutu; Albești (100 ha), proprietar I. Popovici-Bâznoșanu; Dângeni (60 ha), proprietar Gheorghe Mavrocordat, iar pentru județul Dorohoi fermele Borzești (150 ha), proprietar Speranța Ionescu-Sisești; Dersca (100 ha), proprietar Eduard și Margareta Bürbüre de Wesembeck; Șendriceni (100 ha), proprietar George Enescu; Manoleasa (116 ha), proprietar Gheorghe Stroici și ulterior Drăgușeni-Vlăsinești (peste 600 ha), proprietar prof. C.A. Stoianovici.

Războiul care a impus evacuarea populației și bunurilor din zonă, urmat apoi de rechizițiile pentru armată și la care trebuie neapărat să mai adăugăm și jaful sistematic practicat de armata sovietică prezentă în această parte a țării din aprilie 1944, au fost factorii care au produs greutatea și pagube marilor proprietari agricoli din zonă, lucru care nu-i împiedică să le recunoască dar și se

angajeze să le depășească cu puținul inventar agricol întors din evacuare sau rămas în conace după plecarea rușilor.

De aceea memoriile anexate la procesele verbale de expropriere se transformă în adevărate rapoarte de activitate riguros întocmite, documentate și întărite cu multe acte doveditoare care susțin informațiile prezentate. Era și aceasta o metodă prin care proprietarii agricoli încercau să-și salveze părți de moșii de la expropriere, dovedind că au practicat de cel puțin 20 de ani o agricultură sistematică cu tehnică adaptată la cerințele vremii și la realitățile existente în teritoriu, solicitând suprafețe mai mari de 50 ha în proprietate.

Iată ce prezenta într-un astfel de memoriu G. Mavrocordat, proprietarul moșiei Dângeni, fost prefect de Botoșani, unul din proprietarii de herghelii lipițane din țară (erau recunoscute 6 în țară, 3 funcționând în nordul țării la Dângeni, Vlăsinești și Hănești): *Moșia Dângeni, cu o întindere de 259 ha teren agricol, fânaș și pădure a fost lucrată de mine în modul cel mai rațional și intensiv atât al lucrării agricole a terenului cât și al asolamentului culturii, posed instalații sistematice, mașini agricole și am continuat cu multe sacrificii materiale menținerea crescătoriei de cai lipițani, înființată de tatăl meu acum 60 de ani și sunt posesorul unei turme de oi metisse-karakul redusă numeric din cauza războiului pe care însă o voi completa după recunoașterea ca fermă model...<sup>4</sup>*

Pentru informarea generală precizăm faptul că familia Mavrocordat este cea care în anul 1926 donase 12 ha teren unei firme franceze pentru construcția liniei de cale ferată Dângeni-Ripiceni necesară Fabricii de zahăr de la Ripiceni.<sup>5</sup>

Un alt memoriu edificator este cel întocmit de Cecilia gen. Gh. Rozin, proprietara moșiei Brăești, unde funcționa o fermă model pe 200 teren arabil încă din anul 1925 și din care redăm pe scurt: în afara crescătoriilor de vite – 280 oi karakul și metisse – karakul, de porci rasa York – mare și german, vaci rasa Siementhal – am amenajat și o crescătorie de crap pe 5 ha, în 3



heleșteie sistematice conform dispozițiilor aflate în vigoare recunoscute de Direcțiunea Pescarilor din Ministerul Agriculturii<sup>6</sup>.

CertIFICATELE anexate memoriului, ca de altfel în mai toate cazurile, eliberate de Primăriile comunale și respectiv Ministerul Agriculturii sau Directoratul Agriculturii și Domeniilor Cernăuți, întăresc afirmațiile proprietarilor arătând că la ferma Brăești se produc semințe de grâu selectate – soiul Bankut – că moșia mai dispune de Casa de administrație, hambare pentru cereale, grajduri pentru animale, remize pentru mașini agricole (tractoare cu pluguri, cultivate, polidiscuri, semănători, secerători, treierători cu locomobile)<sup>7</sup>, și, conchide unul din certificate, *pentru sprijinul larg acordat agricultorilor din comună, considerăm exploatarea moșiei Brăești ca o exploatare model în adevăratul sens al cuvântului și deci poate fi recunoscută și declarată fermă model*<sup>8</sup>.

Proprietara însăși declară că a primit deseori prime de încurajare de la Ministerul Agriculturii atât pentru semințele selecționate produse la moșie și livrate celor interesați cât și pentru animalele de rasă și se angaja ca după recunoașterea fermei model va continua să contribuie la ridicarea nivelului agriculturii din comună și din județ în special<sup>9</sup>.

Un alt memoriu aparține proprietarului moșiei Borzești, comuna Ungureni, Speranța Ionescu-Sisești, soția profesorului universitar Gheorghe Ionescu – Sisești de la Facultatea de Agronomie București și director al Institutului de Cercetări Agronomice, care declară că lucrează sistematic moșia din anul 1936, iar în ultimii ani de toate problemele s-a ocupat fiul său, inginer agronom Vlad Ionescu, sub coordonarea directă a soțului său. Atât din memoriu cât și din actele anexate la acesta se constată că moșia posedă un bogat inventar agricol cât și un număr însemnat de animale de rasă. Și se menționa în încheierea memoriului respectiv: *evenimentele de război și rechizițiile au făcut ca cea mai mare parte din mașinile agricole și animale să fie pierdute; se vor putea reface dacă condițiile de lucru se vor ameliora și situația legală a proprietății se va defini mai*

*ales că în zonă au fost satisfăcute toate cererile de împrumut ale țăranilor și că activitatea fermei ar fi de mare folos pentru ridicarea economică a zonei și în beneficiul personal al țăranilor, care ar găsi aici o pepinieră de semințe selecționate și animale reproducătoare*<sup>10</sup>.

Am lăsat intenționat la sfârșit memoriul profesorului universitar Constantin A. Stoianovici (foto 1-2, prima și ultima pagină), care, prin exactitatea informațiilor prezentate, se poate constitui într-o dovadă evidentă a practicării agriculturii sistematice din zona Vlăsinești-Drăgușeni, printr-o folosire eficientă a terenului după principii agronomice și prin practicarea unei zootehnii eficiente, motive pentru care proprietarul în cauză era cunoscut nu numai în țară, dar și în unele țări europene prin produsele fermei sale care totaliza peste 600 ha pe care o lucra în regie proprie de peste 15 ani. La cele două moșii se găsea un bogat inventar agricol și se efectuaseră în timp o serie de amenajări de genul grajduri și boxe pentru cei 40 de cai lipitani, ca și 80 de boxe pentru creșterea porcilor de rasă.

Toate aceste boxe aveau instalații de apă și adăposteau peste 5-600 capete de animale, pe care le livra pe bază de contracte în țările europene și chiar în Anglia (porci). În țară, se livrau pentru Fabrica din Bacău și Fabrica de mezeluri Burdujeni. Existau relații cu Institutul Pasteur printr-un contract pentru livrarea de animale necesare producerii serului antipestos. Pe lângă cele 300 de oi karakul, la Vlăsinești se înființase o crescătorie de iepuri Angora, se creșteau și viermi de mătase pentru care se amenajaseră săli speciale și se plantaseră un număr apreciabil de duzi, alături de plantația de salcâmi din preajma grajdurilor necesară pentru umbra animalelor și pentru stabilizarea terenurilor și îmbunătățirea climatului din zonă. Un lucru mai rar pentru acel timp, se practica la Vlăsinești cultivarea plantelor medicinale – menta – care se livra Direcției pentru plante medicinale din Ministerul Agriculturii.

Cu presa de ulei prelucra floarea – soarelui, producându-și turtele necesare în

hrănirea animalelor<sup>11</sup>. Memoriul solicită menținerea suprafeței inițiale existente la începutul anului 1945 și recunoașterea ca fermă model, lucru ce nu s-a putut realiza, după cum se cunoaște, suprafețele de teren aprobate pentru ferme nedepășind 150 de ha și chiar așa, existența acestor ferme model recunoscute după aplicarea Legii 187/1945 a fost de scurtă durată, într-un climat de nesiguranță și mult distanțate ca rezultate față de ce erau acestea în perioada interbelică.

Mai mult decât atât, la 1 martie 1949, prin Decretul-Lege 83/1949<sup>12</sup>, se pune capăt

marii proprietăți agricole în România și se trec în proprietatea statului toate terenurile, indiferent de deținător. Se constituiau astfel patrimoniile G.A.S.-urilor, care constau în terenuri, dar și bunurile găsite în conace, pe care le primesc prin procesele verbale ale comisiilor formate în mod special. Acum, aceste procese verbale și anexele lor au devenit, conform legislației aflate în vigoare (Legile 18/1991 și 163/1997) dovezi utilizate în reconstituirea drepturilor de proprietate.

1. *Monitorul Oficial*, p. I, nr. 67/22 martie 1937.

2. *Idem*, p. I, nr. 68 bis/23 martie 1945.

3. *Idem*, p. I, nr. 273/25 noiembrie 1946.

4. D.J.A.N. Botoșani, fond Camera Agricolă Jud. Botoșani, ds.186/1946, f. 16-17,24.

5. *Ibidem*.

6. *Idem*, fond Camera Agricolă jud. Dorohoi, ds. 205/1945, f. 16-21,22-23.

7. *Ibidem*.

8. *Ibidem*.

9. *Idem*, f. 11, 24-26.

10. *Idem*, ds. 231/1945, f. 4-5.

11. *Idem*, *Idem*, ds. 262/f. 10-14, 15-90.

12. *Monitorul Oficial*, p. I, nr.1/ 2 martie 1949.

### **Arta populară din zona Botoșanilor Scoarțe și lăicere (4)**

**dr. Angela Olariu**

Pentru învelit, deasupra stativelor se fixează un băț de care se leagă spata. La această operațiune lucrează două femei. Una, așezată în fața spetei, dă celeilalte de după spată fire din tortul urzit care are marcată *crucea* prin două vergele – *fuste*. Firele sunt trecute prin spată cu ajutorul unui cuțit. Se desprinde spata cu firele date prin ea. Se introduce *nodorarul* printre fire și încet se învârtte sulul prin spate până când *nodorarul* ajunge lângă sul. Urzeala este așezată pe sul și *nodorar*. În partea din față a stativelor se trece urzeala provizoriu după un alt sul. În felul acesta se întind bine firele de urzeală. Una dintre femei rulează sulul din spate, cea de a doua ține de capătul urzelii, până când se învelește toată urzeala de pe sul. Se scoate

spata, se taie urzeala la capete legându-se în *păpușele* – legături mici, făcute ca firele să nu se încâlcească. Sulul din spate cu urzeala se pune deasupra stativelor, lângă el fiind fixate itele și spata.

Urmează *neveditul*, când firele de urzeală sunt repartizate prin ite. După ce sunt trecute prin ite, firele sunt introduse prin spată. Sulul din spate este fixat la locul lui, iar în față, firele de urzeală se leagă de un băț situat lângă sulul din față. Această operațiune se numește *a lega gura pânzei*. Se pun apoi *scripeții* și *tălpigi* în raport cu numărul itelor.

Tipul de război cunoscut în gospodăria țărănească din zona Botoșanilor a fost cel orizontal, denumit local *stative* și mai rar *tiară* (fig. 10). *Stativele* sunt compuse din două bucăți de lemn cioplite, *butuci*, unite la

capete prin două *chingi*, sprijinite pe patru *picioare*. În Moldova, aceste picioare susțin

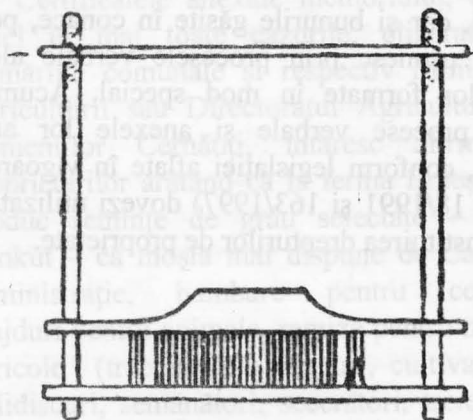


Fig. 11. Vatale

cele două suluri; *sulul dinainte* și *sulul dinapoi*. Pe *sulul dinainte* se înfășoară pânza țesută, iar pe celălalt este înfășurată urzeala.

*Vatalele* sunt fixate pe un băț așezat deasupra stativelor, pe cele două *chingi* care unesc picioarele sulului. Ele sunt compuse din: bățul *vătales* (de care sunt prinse *vătales*), două brațe de lemn care sunt susținute de brațul *vătales* prin două cuie de lemn, *vătala* de sus, *vătala* de jos, iar între ele este încastrată *spata* (fig. 11). De un alt băț sunt fixate *itele* prin *scripeți* cu *fuscei* și *cocleți* (fig. 12). Pentru a schimba *itele*, acestea au legate în partea inferioară, doi sau patru *tălpigi* (scândurele ce au forma *tălpilor*). Cu *suveica* se introduc firele de băteală între firele de urzeală. Ea este compusă dintr-un lemn cioplit (fig. 13) în care este introdusă o țevă – *țegie* – din trestie – pe care s-a înfășurat firul de băteală. Țeava (*țeglia*) este ținută în *suveică* de un bețișor - *lemnus*. Când țesătoarea vrea să întindă urzeala, sau la nevoie să-i dea drumul, se folosește un băț lung numit *slobozitor*. *Sulul dinainte* este strâns cu ajutorul *zăvorului* (o bucată de lemn dreptunghiular cu o deschizătură pe mijloc). Prin aceasta se introduce o scândurică cu mai multe găuri – *lopătică*. Cu un cui de lemn introdus în găurile de la *lopătică* este fixat *sulul* (fig. 14) Războiul vertical s-a folosit în zonă începând cu secolul al XIX-lea, la curțile

marilor proprietari.<sup>50</sup> și în atelierul de la mănăstirea Agafton. De câțiva ani se întâlnește și în casele țărănești, fiind considerat mai practic pentru că nu ocupă mult loc în casă

### Tehnica țesutului lăicelor și scoarțelor

Lăicerele și scoarțele se țesau iarna, în postul mare. *La Paști nici o femeie harnică nu mai avea stative în casă*<sup>51</sup>.

Scoarțele erau țesute în două ite, iar lăicerele se puteau țese în două și în patru ite. Sistemul cel mai simplu de țesut, în două ite, s-a complicat prin *alesătură*, care oferă posibilități mai mari de ornamentație. Prin *alesătură* se înțelege introducerea cu mâna a unui fir colorat diferit de cel al fondului,

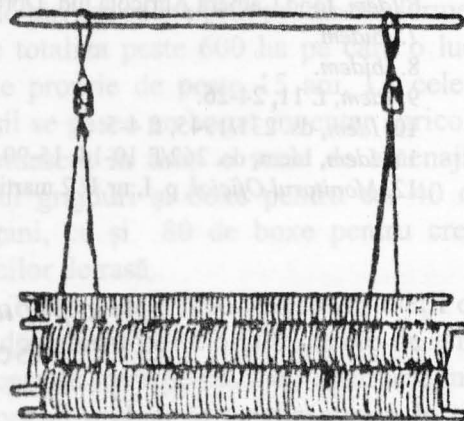


Fig. 12. Fixarea itelor

printre firele de urzeală, urmărind un anumit motiv, care se formează din acest fir spre deosebire de *dunga* sau *vrăstele* care se

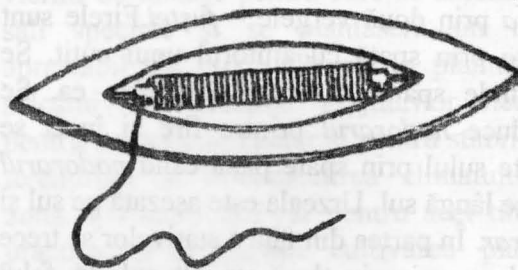
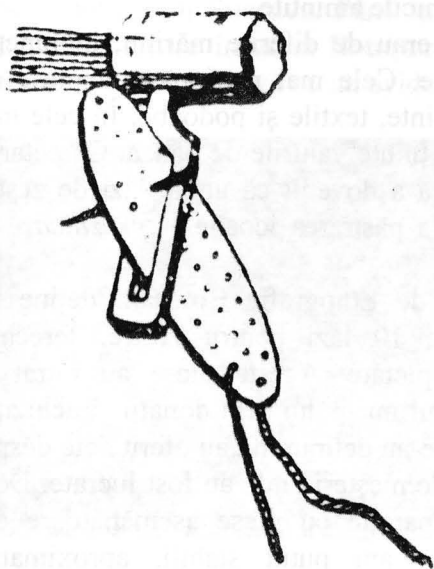


Fig. 13. Suveică





**Fig. 14. Capătul slobozitorului și zăvorul**

realizează cu suveica și se întinde de la o margine sau alta a țesăturii. Motivul de alesătură este izolat, și poate fi distanțat pe suprafața fondului printre firele de urzeală sau poate fi îmbinat cu alte motive. Motivul ales se compune dintr-o unitate numită *punct* (rezultat din încrucișarea unui anumit număr de fire de urzeală și băteală).

Țesătura prin alesătură se realizează prin trei sisteme:

- țesătura în *găurele* e cea în care porțiunile colorate diferit nu sunt legate între ele. Între suprafețele colorate, apar spații datorită faptului că firul de băteală, ajungând

la motivul alăturat, se introduce, nefăcându-se legătura între cele două motive sau suprafețe colorate diferit. Acest sistem se numește și *Karamaniu*, pentru că își trage originea din sistemul covoarelor orientale din acea zonă. În colecția muzeului (a Secției de etnografie a Muzeului județean Botoșani – *n.n.* O.L.Șovan), scoarțele cu o vechime de peste 70 de ani sunt alese în acest sistem. Această tehnică impune geometrizarea motivului ornamental în unghiuri drepte. Ea a fost folosită frecvent la țesutul scoarțelor până către sfârșitul secolului al XIX-lea. Astăzi se alege foarte rar în acest sistem.

- a doua tehnică este aceea a țesăturii *legate - ales legat*, în termeni locali. În acest caz, suprafețele de culoare diversă sunt unite între ele prin încrucișarea alternativă a firelor de băteală. Aceste sisteme sunt frecvent folosite astăzi la țesăturile din zonă. În cazuri mai rare, firele de băteală colorate divers se încrucișează trecând pe firul de urzeală dintre ele, țesătura având în cazul acesta o singură față. În colecția muzeului există doar două-trei scoarțe în acest sistem de alesătură. Tehnica aceasta este părăsită din considerentul arătat și este presupusă a fi cea mai veche.

- a treia tehnică cunoscută de multă vreme este tehnica *țesăturii prin și peste fire*. În această tehnică se lucrau păretarele în *bolduri*,<sup>52</sup> țesături cu o vechime de circa 70-80 de ani. Tot în tehnica amintită se lucrau și lăicerele cu *ridicături*.<sup>53</sup>

50. Marina Marinescu, *op. cit.* pag. 30.

51. Ion Ionescu, *op. cit.* pag. 500.

52. Informatoare Avădănei Ruxanda, comuna Flămânzi.

53. Informator, Rumega Patca, satul Fundu-Ferții, comuna Cristinești.

### **Lăzile pentru zestre din colecția Secției de Etnografie Botoșani**

**Steliana Băltuță**

Lada pentru zestre este una dintre piesele de mobilier din casa tradițională care nu

lipsea în trecut nici unei mirese, indiferent de starea socială a familiei.

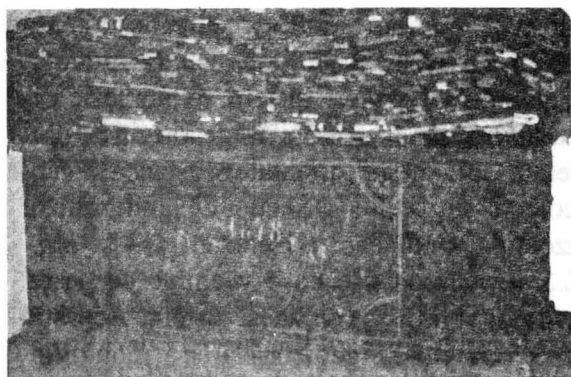


Foto 1

Pentru că vechea casă țărănească avea până la 2 camere de locuit, piesele de mobilier erau



Foto 2

redușe la strictul necesar și dispuse în jurul pereților, între acestea înscriindu-se și lada.

Aceasta era *mobila* cu care tânăra fată pleca din casa părinților, către noul ei cămin, de după căsătorie. Chiar și în acte de arhivă din secolul al XIX-lea, *sipețul*, *lada de zestre*, *cufărul*, apar înregistrate în dota miresei.

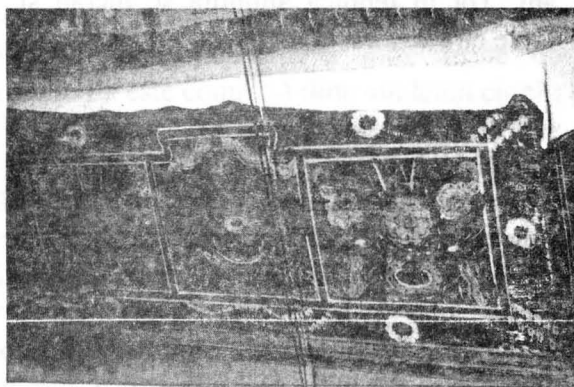


Foto 3

Meșterii lădari se întreceau în realizarea acestor piese care aveau un rol important în ritualul nunții. La confecționarea lăzilor și a altor piese de mobilier, erau folosite ca esențe de lemn gorunul, fagul și bradul. Pentru decorat erau folosite ferecătura metalică,

incizia, pictura, intarsia sau împletirea unora dintre tehnicile amintite.

Lăzile erau de diferite mărimi, în funcție de utilitate. Cele mai mari păstrau piese de îmbrăcăminte, textile și podoabe. În cele mai mici erau ținute valurile de pânză. Cercetarea etnografică a dovedit că unele lăzi de zestre foloseau la păstrarea icoanelor *prăznicare* în biserici<sup>1</sup>.

Secția de Etnografie Botoșani deține un număr de 10 lăzi pentru zestre, ferecate, incizate, pictate. Aceste piese au intrat în patrimoniul muzeului prin donații și achiziții. Cei care le-au deținut, nu au oferit date despre centrele de meșteri unde au fost lucrate. Doar prin comparație cu piese asemănătoare din alte zone, am putut stabili, aproximativ, proveniența acestor piese.

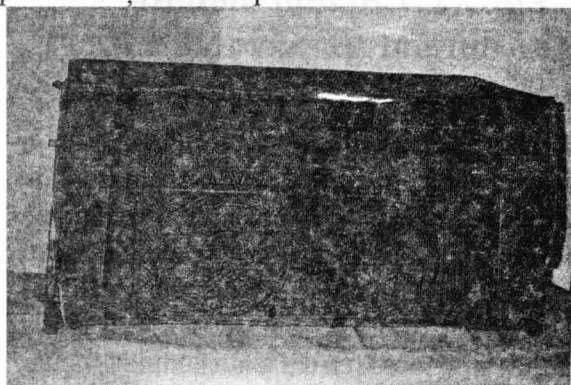


Foto 4

Unele dintre lăzile de zestre pictate, au ajuns din atelierelor meșterilor din Transilvania și prin târgurile din Moldova<sup>2</sup>. Alte lăzi pictate au decorul asemănător zonei etnografice Dolj.

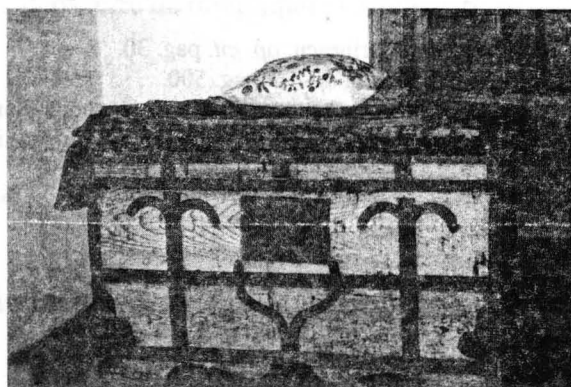


Foto 5

Una dintre lăzi, având decorul incizat, la care elementul predominant este *rozeta*, amintind de motivul străvechi legat de cultul



soarelui și *dintele de lup*, pare a fi fost lucrată într-un atelier din Suceava. Până în prezent, cercetările noastre în zona Botoșani, atât în teren cât și cele de arhivă nu au evidențiat

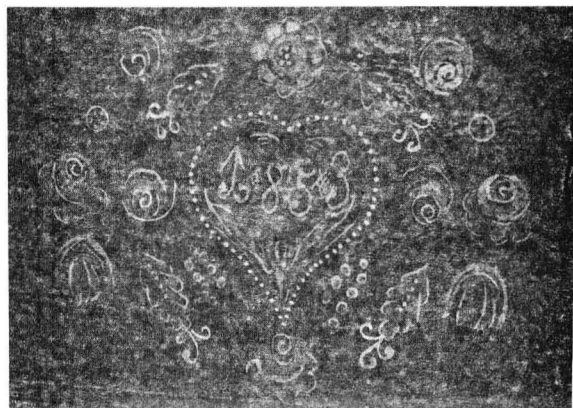


Foto 7

existența nici unui centru de meșteri lădari. Direcția Județeană Botoșani a Arhivelor Naționale deține registre de acte dotale, în care apare înregistrat *sipetul*, cu listele de bunuri date ca zestre miresei, fără alte precizări, privind eventualitatea provenienței acestor lăzi.

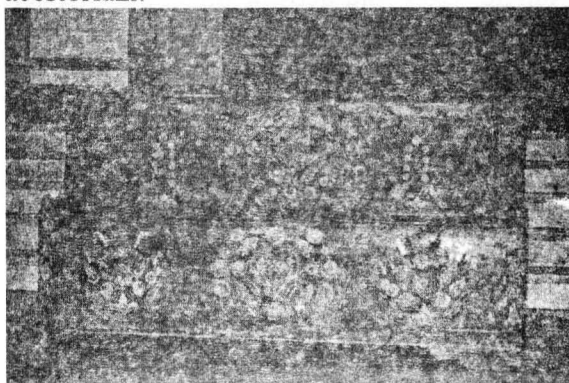


Foto 6.

La o analiză mai atentă, frumusețea lăzilor de zestre din colecție este conturată de

motivele decorative, predominant florale și dispuse în registre la partea din față, într-o bogată gamă cromatică. Ca vechime, se încadrează secolului XIX. Menționăm existența ca unicat și pentru frumusețea ei a unei lăzi-bancă datată în anul 1853 și donată Muzeului Județean Botoșani de către familia Pillat, și care, prin decorul floral policromat, asemănător cu al lăzilor din colecția Secției de Etnografie la care ne-am referit, ne conduce în atelierile meșterilor transilvăneni din secolul al XIX-lea.

Anexăm o serie de imagini foto a celor mai reușite dintre cele zece lăzi aflate în posesia Secției de Etnografie Botoșani:

1. Ladă pentru zestre. Decorul în trei registre delimitate prin pictură și ferecătură metalică. Registrul central mai mare cuprinde anul (1878), crucea dublă și două buchete de trandafiri și flori mici cu patru petale, având codițele încrucișate trandafiri și flori mici cu patru petale.

2. Ladă pentru zestre. Pictată și cu ferecătură metalică, achiziționată din orașul Botoșani.

3. Ladă pentru valuri de pânză, pictată pe părțile laterale și la partea din față. Decorul ordonat în registre conturate cu alb. În față, trei registre cu motive florale.

4. Ladă pentru zestre, cu motive incizate, adusă din zona Săvenilor.

5. Ladă pentru zestre, decorată prin ferecare, din donația învățător Ștefan Ciubotaru, Sulița.

6-7. Ladă-bancă, datată 1853, din donația Pillat, cu detaliu floral.

1. Florica Ichim, Dorinel Ichim, *Zona etnografică a Colinelor Tutovei*, Editura Diagonal, Bacău, 2002, p.

110.

2. Ibidem: *Cumpărate din iarmaroacel organizate în târgurile și orașele din zonă sau din apropiere, lăzile pictate proveneau de fapt din Brașov sau din alte ateliere învecinate.*

## PATRIMONIUL IMOBIL

### *Ansamblul urban medieval Botoșani (6)*

dr. Eugenia Greceanu

#### Componența etnică

Componența polietnică a orașelor moldovene a fost atent studiată în lucrările de istorie din ultimele decenii<sup>143</sup> (cu excepția evreilor), diversitatea etniilor fiind recunoscută ca o trăsătură specifică a orașelor medievale<sup>144</sup>.

Până la mijlocul veacului al XIX-lea, elementul etnic majoritar al Botoșanilor a fost cel românesc. Menționarea locului de schimb periodic, în 1579, drept cel mai vechi iarmaroc al Moldovei<sup>145</sup>, coroborată cu aspectele de cultură materială din sec. XI-XII, descoperite prin cercetare arheologică<sup>146</sup>, dovedește existența unei comunități autohtone, românești<sup>147</sup>, așezată la răscrucea marilor drumuri ale comerțului de tranzit, datorită posibilităților de desfacere a producției agricole și meșteșugărești din zonă, așezare ale cărei începuturi pot fi situate în perioada sec. IX-X<sup>148</sup>.

Procesul de închegare a orașelor moldovenești, conturat în sec. al XIII-lea<sup>149</sup>, a stimulat dezvoltarea meșteșugurilor și organizarea activității de negoț într-o serie de localități ca Baia, Suceava, Siret, Hotin, printre care Botoșanii se înscriu firesc, cu toată carența documentelor<sup>150</sup>.

În continuare, expunem grupările etnice alogene care au lăsat urme în configurația orașului, sub aspectul structurii sau al arhitecturii.

*Armenii* au fost primul element alogen care s-a alipit comunității românești, cu probabilitate în veacul al XIV-lea<sup>151</sup>, ocupația lor de căpetenie fiind de-a lungul secolelor negoțul<sup>152</sup>. Până în veacul al XVIII-lea, ei au constituit principalul grup de altă naționalitate decât cea românească stabilit în Botoșani<sup>153</sup>,

ceea ce nu a implicat egalitatea numerică cu localnicii și nici monopolul asupra negoțului; atât preponderența numerică a românilor, cât și intensă lor participare la activitatea de schimb și desfacere, sunt dovedite – după părerea noastră – de ridicarea la interval de numai un an (1551 și 1552) a două biserici domnești în principalele piețe ale orașului, ctitorii menite să reprezinte autoritatea puterii centrale în cadrul unei înfloritoare comunități românești, cu cerințe ale programului de cult care depășeau posibilitățile vechilor biserici parohiale. Existența acestor din urmă biserici românești se deduce din vechimea așezării și detectarea amplasamentului lor constituie un obiectiv al viitoarelor cercetări arheologice din vatra orașului, capabil să aducă date esențiale pentru etapele dezvoltării urbane. Inferioritatea numerică a armenilor față de români, în prima jumătate a veacului al XVII-lea, rezultă din prezența unei singure biserici armenesti, distrusă în 1551, în timpul domniei lui Petru Rareș<sup>154</sup>. Aceeași situație s-a menținut, accentuându-se, în veacurile următoare: românii au ajuns să folosească zece biserici parohiale<sup>155</sup> (în afară de cele două biserici domnești ale târgului și de mănăstirea înființată pe locul curții domnești de la Popăuți), în timp ce comunitatea armeană și-a construit o a doua biserică abia în 1795.

Implicația volumului de populație pe care o reflectă numărul lăcașurilor de cult este confirmată de primele date statistice concludente care au ajuns până la noi: în 1832, din totalul de 2.853 familii cu 13.796 suflete, dintre care circa 8.000 erau români (2.018 familii românești), armenii aveau doar

324 familii, corepunzând la circa 1.300 de locuitori<sup>156</sup>. Indiferent însă de număr, armenii din Botoșani – având ca ocupație principală negoțul<sup>157</sup> – au jucat un rol de frunte în viața economică și socială a orașului medieval, fapt dovedit nu numai de organizarea în breaslă cu specific etnic sau de reprezentarea lor în epitropia din 1825<sup>158</sup>, ci și de contribuția la alcătuirea structurii urbane, concretizată în *nobilele mahalale armenești* (după expresia lui Nicolae Iorga)<sup>159</sup>.

Tabloul compoziției etnice a Botoșanilor s-a nuanțat și s-a îmbogățit

continuu, în special după creșterea comerțului extern în veacul al XVIII-lea (fig. 2), datorită politici de toleranță a domnitorilor Moldovei, atât de cuprinzător formulată într-un document din 4 mai 1776, emis de Grigore Ghica: *...Târgul Botășanilor, carile din vremi în vremi cu mila și rânduiala ce s-au urmat de către domnia mē, au mers și merge spre întemeiere și adăogire oamenilor ci năzuiesc din părți streine și să așiază la numitul târg Botoșanii, fiind loc cu toată îndestulare hranei trebuincioasă și cu lesnire a face agonisită și orice chip de neguțătorie...*<sup>160</sup>.

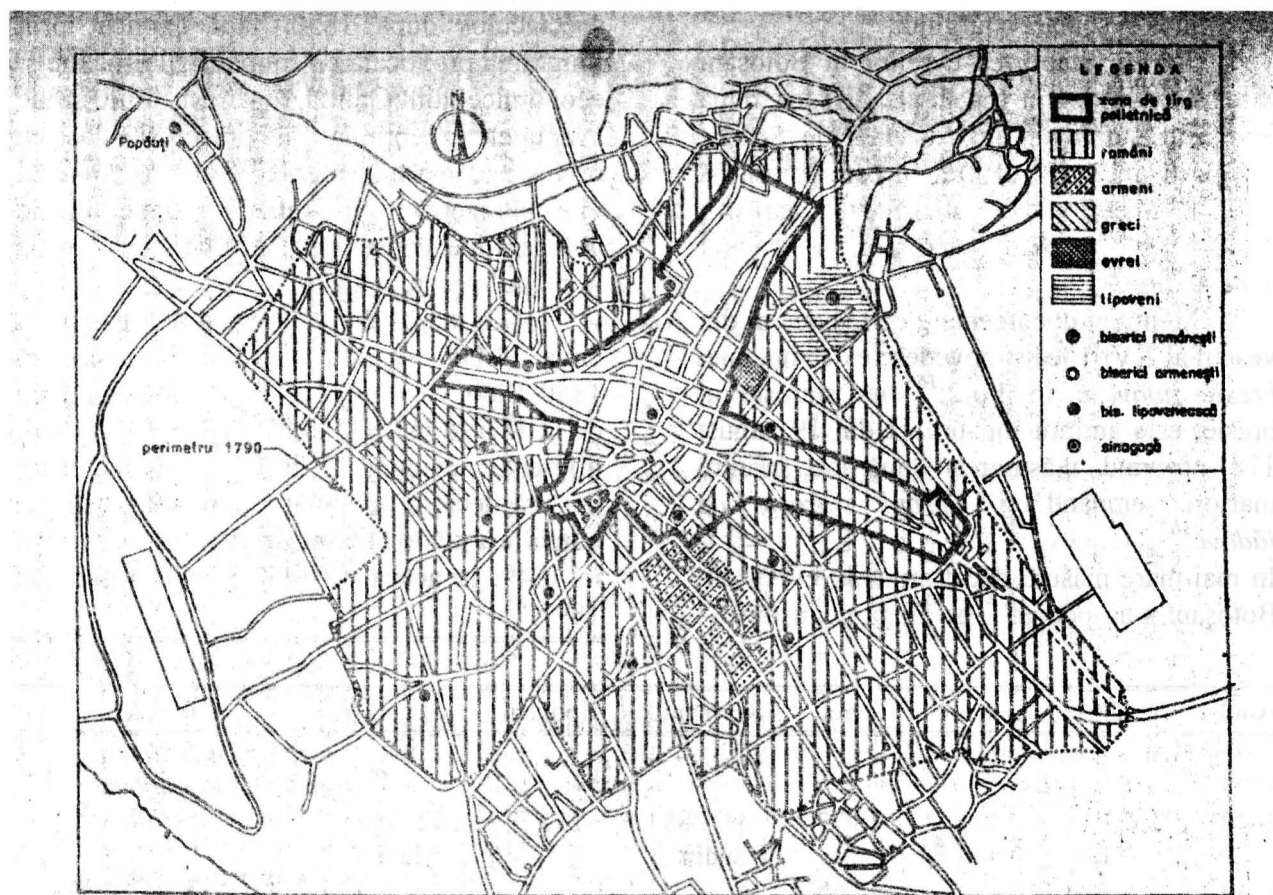


Fig.2.-Distribuția teritorială a Botoșanilor pe criteriu etnic, la sfârșitul veacului al XVIII-lea.

*Grecii.* Existența unei colonii grecești la Botoșani – foarte repede asimilată – rezultă din denumirile *Mahalaua grecilor* (1771) și *ulița grecească în mahalaua Vrăbienilor* (1801)<sup>161</sup>. *Mahalaua grecilor* a primit către sfârșitul veacului al XVIII-lea numele de *malalaua Vrăbienilor*; centrul acestui cartier – biserica Cuvioasa Paraschiva – este indicat de un document din 1808, care pomenește de *malalaoa Vrăbienilor, în poporul preacuvioasă maica noastră Paraschevi*,<sup>162</sup> fapt care permite delimitarea în perimetrul actualelor străzi Karl Marx, Cuza Vodă, Unirii și bd. Lenin (în 1981 – n.n. O.L.Șovan). Ambele denumiri – *Grecilor* și *Vrăbieni* – privesc același teritoriu,



după cum reiese și dintr-o precizare făcută într-un act din 1875: *mahalaua Vrăbienilor sau a Grecimii*.<sup>163</sup>

Închegarea coloniei grecilor din Botoșani nu poate fi cu mult mai veche de 1700, având în vedere amplasarea cartierului lor în extinderea de veac XVIII a suprafeței orașului (vezi capitolul II). Statistica din 1832 nu îi amintește ca neam, dar prezența negustorului Iani Vasiliu în componența epitropiei din 1825, precum și prevederea unui negustor grec în proiectul de reorganizare a epitropiei întocmit în 1827 denotă participarea grecilor la viața economică și socială a târgului.<sup>164</sup>

*Evreii*. Stabilirea evreilor în Botoșani pare să fi avut loc în veacul al XVII-lea, după cum reiese dintr-un hrisov emis de Scarlat Calimachi în 1817 mai 12, în care se afirmă că cimitirul evreiesc din ulița Sf. Ilie, care *are o vechime de peste 200 ani*, a devenit *neîncăpător*.<sup>165</sup>

Mențiuni documentare certe datează din veacul al XVIII-lea și dovedesc existența unei *bresle jidovești* în 1742;<sup>166</sup> un staroste al breslei este amintit într-un act din 19 august 1781 privind măsurarea unui loc, printre martori semnând și *Cerbul staroste de jădovi*.<sup>167</sup>

În mai mare măsură decât armenii, evreii din Botoșani s-au ocupat – pe lângă negustorie –

și cu meșteșugurile, având în veacul al XIX-lea bresle pe meșteșug și naționalitate: ciubotari, croitori și casapi evrei.<sup>168</sup> Este însă probabil că încă de la sfârșitul veacului al XVIII-lea evreii au reprezentat o concurență apreciabilă în activitatea de negoț, ceea ce justifică doar parțial afirmația pripită emisă de un călător străin în 1818, cu privire la *comerțul acestui oraș, făcut numai de armeni și evrei*.<sup>169</sup>

Spre deosebire de celelalte naționalități stabilite în Botoșani, care au rămas cu mult în urma românilor sub raport numeric, creșterea populației evreiești a cunoscut un salt spectaculos după 1850, fapt explicat prin imigrarea provocată de frământările sociale și economice din Galiția,<sup>170</sup> atrași fiind și de avantajele excepționale ale orașului în ceea ce privește comerțul internațional cu grâne și vite. Prezentăm în tabel sinoptic datele comparative consemnate în statistici<sup>171</sup> până în pragul veacului nostru.

Din tabel rezultă că imigrația masivă a circa 10.000 evrei a avut loc în intervalul 1850-1860, când cifra totală a populației sare de la 13.796 în 1832 la 27.147 în 1859-1860, diferența neputând fi dată în cea mai mare măsură decât de populația evreiască, al cărei număr crește de la cifra de 1935 în tot ținutul, în 1849, la aceea de 14.415 în Botoșani, în 1891.

Anul	români	armeni	evrei	germani	lipoveni	țigani	TOTAL
1805	<i>cei mai mulți</i>						circa 10.000
1827							<i>ca la 12.000 suflete</i>
1832	8.072	1.296	1.477	44+208 sudiți	232	292+559 slugi	13.796
1849			1.935				
1859- 1860							27.147
circa 1870							39.941
1874				870			
1891	13.402	1.910	14.415	476	597	14	31.024

Același salt este reflectat de datele privind edificiile de cult: dacă în veacul al XVIII-lea nu exista decât vechea sinagogă din str. Horia, în 1832 sunt menționate 10 școli

*jidovești* – respectiv case de închinăciune,<sup>172</sup> pentru a se ajunge în 1891 la *patru sinagogi mari și 68 mici*.<sup>173</sup>

Surplusul de populație evreiască din Botoșani a preluat în întregime activitatea de meșteșuguri, în care românii jucau încă rolul principal în 1832 și a preluat o mare parte din activitatea negoțului intern și internațional. Meșteșugarii nou veniți s-au stabilit cu precădere în Târgul Nou, iar patriciatul evreiesc a ocupat vadul major al Căii Naționale, achiziționând după 1900 și numeroase case boierești. Începutul pătrunderii în zonele rezidențiale boierești se situează în primele decenii ale secolului al XIX-lea: un document din 26 octombrie 1833 arată *alcătuirea* (înțelegerea) făcută de un evreu cu aga Grigore Balș prentu închirierea pe trei ani a caselor *ci le are aici în Botășani, în măhălaoa Vrăbieni, lângă pod*.<sup>174</sup>

Celelalte etnii – reduse numeric – care apar în tabelul prezentat mai sus, nu au lăsat

urme însemnate în structura urbană (*colonia germană*, de exemplu, puternică economic în 1857, când stăpânea majoritatea dughenelor din *piața târgului* – vezi fig. 3 – este amintită astăzi doar de biserica romano-catolică, zidită între 1845-1847 și de casa *șpițerului* Gorgias – farmacia Semaca). O excepție o constituie *mahalaua lipovenilor*, așezați la limita de nord-est a orașului (fig.2), la începutul secolului al XVIII-lea. Renumiți grădinari și lucrători la terasamente, lipovenii au participat și la transportul de produse agricole și pește între Botoșani și Galați.<sup>175</sup> Gruparea lipovenilor pe naționalitate, în Târgul Nou, este dovedită de numele *Ulița lipovenimii*, folosit încă în 1873<sup>176</sup> și de amplasarea bisericii lipovenești de zid, construită în 1853,<sup>177</sup> lângă vechea biserică de lemn, care a fost păstrată până după 1891.<sup>178</sup>

143. Șt. Olteanu, C. Șerban, *Meșteșugurile*; C.C. Giurescu, *Târguri sau orașe*, p. 96: *La elementul autohton și majoritar, românesc, datând din perioada conlocuirii și a asimilării elementului slav de către cel romanic, perioadă care a dat și termenul generic de târg, s-au adăugat succesiv și alte elemente.*

144. Pierre Lavedant, Jeanne Huguenay, *L'urbanisme au Moyen Age*, Geneva, 1974, p. 157.

145. Vezi nota 8.

146. Vezi notele 14-16.

147. C.C. Giurescu, *Târguri sau orașe*, p. 82.

148. Vezi nota 16.

149. Mircea Matei, *Probleme de cultură orășenească în Moldova medievală*, în SCIV, tom 16, 1965, 3, p. 534-535; C.C. Giurescu, *op. cit.*, p. 48-55.

150. C.C. Giurescu, *op. cit.*, p. 196.

151. *Ibidem*, p. 88-92.

152. N. Șuțu, *op. cit.*, p. 53: *Ils se livrent en général au trafic des marchandises du Levant et au commerce du bétail...*; Al Papadopol-Calimachi, *op. cit.*, p. 102: *...s-au dedat mai ales comerțului, agriculturii și prăsiile de vite și au fost folositori patriei.*

153. N. Iorga, *Studii și documente*, V, p. 659.

154. H. Dj. Siruni, *Note armene*, în *Revista istorică*, XV, 1929, p. 130.

155. Datele privind lăcașurile de cult românești din Botoșani (vezi capitolul II) infirmă observațiile superficiale ale abatelui Boșcovici, care găsește la Botoșani, în 1762 – deci în plină fază de extindere a orașului – 400 de case (*ceia ce pare cam puțin*, observă Nicolae Iorga) și cinci biserici, dintre care trei erau cu siguranță ctitoriile domnești Sf. Gheorghe, Uspenia și Popăuți – vezi A. Gorovei, *Monografia*, p. 50 și N. Iorga, *Un oraș românesc: Botoșanii*, în *Botoșanii în 1932*, p. 9-10.

156. A. Gorovei, *op. cit.*, *Catagrafia a toată suflarea aflătoare în târgul Botoșanilor din ținutul Botoșani în anul 1932*, p. 91-92.

157. În hrisovul lui Constantin Dimitrie Moruzi, din 27 noiembrie, 1779, se spune: *... mai jăluind domniei mele cum că armenii din Botoșani se află supărat cu cai de olac și cu rânduiești de cară și cu alte havalie și chiverniseala lor fiind cu neguțătoria (s.n. – E.G.) li să pricinuiesti zăticnire și mare stricăciune – care și pentru aceasta facem domnia mea milă și îi ertăm și, în afară de birul lor ce iaste așezat în tabliile vistieriei, de dau pe ciferturi, au cai de olac și cu alte dări și angarâi întru nimică să nu fii supăraț...* – vezi N. Iorga, *Studii și documente*, VII, p. 128.

158. În componența epitropiei din 1825, doi dintre cei patru negustori fruntași sunt armeni: Garabet Bolfos și Ștefan Goilav, iar proiectul din 1827 privind reorganizarea epitropiei propunea ca, din opt membri, doi să fie negustori armeni, doi negustori moldoveni și greci, doi negustori evrei și doi boieri – vezi Ștefan Dragomir, *op. cit.*, p. 182-183.

159. N. Iorga, *Drumuri și orașe din România*, București, 1904, p. 179: *... mahalalele încă așa de curate, tăcute și nobile, ale armenilor...*

160. Idem, *Studii și documente*, V, p. 254-255.
161. A. Gorovei, *Monografia*, p. 55.
162. N. Iorga, *Studii și documente*, VII, p. 140.
163. Arhivele Statului Botoșani.
164. Vezo nota 158.
165. Tiberiu Crudu, *Evreii din orașul și județul Botoșani*, în *Botoșanii în 1932*, p. 235.
166. A. Gorovei, op. cit., p. 75.
167. N. Iorga, *Studii și documente*, VII, p. 129.
168. A. Gorovei, op. cit., p. 311-312.
169. *Ibidem*, p. 53, citat din Feodor von Karaczay, *Beyträge zur Europäische Landeskunde*, Viena, 1818, p. 55.
170. N. Șuțu, op. cit., p. 53.
171. Tabelul este întocmit în baza următoarei bibliografii: A. Gorovei, op. cit., p. 51, citat din jurnalul călătoriei făcută în 1805 de Vincenz Ratthyan; N. Iorga, op. cit., V, p. 269, document din 14 ianuarie 1827 dat de vornicia Botoșanilor; A. Gorovei, op. cit., p. 91-92; *Catagrafia a toată suflarea aflătoare în târgul Botoșanilor din ținutul Botoșani în anul 1832*; N. Șuțu, op. cit., cifră indicată pentru tot ținutul; *Istoria României*, IV, București, 1964, p. 206 (pentru intervalul 1859-1860); V. Tufescu, *Tradiții și perspective în dezvoltarea municipiului Botoșani*, în *Botoșani. Istorie și contemporaneitate*, Comunicări prezentate cu prilejul sesiunii științifice organizate la Botoșani în zilele de 16-18 mai 1969, f. a. p. 13; *Memoriul parohiei romano-catolice din Botoșani* – lucrare în manuscris – privind numărul locuitorilor germani în 1874; V. Nădejde și I. Țițu, op. cit., p. 74.
172. A. Gorovei, op. cit., p. 92.
173. V. Nădejde și I. Țițu, op. cit., p. 49.
174. N. Iorga, *Studii și documente*, VII, p. 149.
175. Tiberiu Crudu, *Lipovenii*, în *Botoșanii în 1932*, p. 239-240.
176. Arhivele Statului Botoșani.
177. T. Crudu, op. cit., p. 240.
178. Biserica de lemn este reprezentată lângă biserica de zid într-o frumoasă vigneta a planului Emilian (1872), iar în *Marele dicționar geografic al României*, I, p. 564, sunt menționate două biserici lipovenești.

## Mănăstirea Doamnei – o provocare pentru arheologi

Dumitru Agachi

Un sat situat foarte aproape de Botoșani are un nume explicit: *Mănăstirea Doamnei*. Toponimul ne-a condus, este în fond o evidență, la următoarele ipoteze: fie satul a crescut în jurul unei mănăstiri, cum s-a întâmplat în a doua jumătate a sec. al XIX – lea și în secolul trecut cu restrânsa localitate Agafton, fie în zonă s-a aflat metocul unei mănăstiri, ori mănăstirea însăși a fost metocul altor așezăminte monastice, metoc unde s-a tot extins comunitatea inițial restrânsă a lucrătorilor care îl administrau și lucrau. Sursele bibliografice au evidențiat că ambele explicații ale toponimului au la bază fapte istorice regăsimile în documente și în tradiția locului.

În lucrarea monografică a lui Al. H. Simionescu, *Mănăstirea Agafton*, Tipografia „Munca”, Botoșani, 1929, am întâlnit o

precizare importantă cu privire la existența unei mănăstiri foarte apropiate de locul în care monahul Agafton se retrăsese, începând cu prima jumătate a sec. al XVIII – lea, și unde, *cu a sa silință și muncă a făcut curățitură în pădure(a) Merei de șau* (sic !) *făcut mănăstioară cu chilii*. Agafton plecase dintr-o mănăstire situată foarte aproape de locul ctitoriei sale, de *peste deal*, și însuși Al. H. Simionescu lansa ipoteza că aceasta nu putea fi decât *Mănăstirea Doamnei*, întrucât actuala localitate omonimă este astfel amplasată față de *Mănăstirea Agafton*. Același autor dă și o explicație pentru retragerea eremitului la o viață monahală mai severă, care să-i ofere sălașul îmbunătățirii duhovnicești pe măsura lucrării sale: faptul că, după cum s-a întâmplat și în cazul altor chinovii prestigioase, Popăuți, Coșula,



închinarea către mănăstiri atonite, „administrația” impusă de acestea și prezența majoritară a grecilor devenise greu suportabilă. Prin urmare o mănăstire foarte apropiată de actuala Mănăstire Agafton a existat, iar aceasta nu putea fi altundeva decât în actualul sat *Mănăstirea Doamnei*.

Aspecte cu totul surprinzătoare, ca bogăție și noutate a informației și interpretării am regăsit în lucrarea lui Emil Turdeanu, *Oameni și cărți de altădată*, Editura Enciclopedică, București, 1997 (ediție îngrijită de Ștefan S. Gorovei și Maria Magdalena Székely). Titlul textului (pag. 322 – 325) este sugestiv: *O mănăstire moldovenească uitată: Mănăstirea Doamnei (1550)*. O primă constatare incitantă: autorul precizează anul ctitoriei 1550. În argumentarea acestei datări autorul pornește de la aspectele cunoscute: că orașul Botoșani a fost apanajul Doamnelor Moldovei, că – afirmă Emil Turdeanu – Petru Rareș *acordase soției sale veniturile orașului Botoșani și că doamnei îi plăcea să-și petreacă o parte din vreme la „curtea” pe care soțul său o așezase acolo*. Pe de altă parte sunt cunoscute trei biserici ctitorite de Elena Doamna (fiică a lui Iovan Branković, despotul sârb al Sremului): Biserica *Învierii* din Suceava (1551) și cunoscutele biserici din Botoșani: *Sfântul Gheorghe* (1551) și *Adormirii Maicii Domnului, Uspenia* (1552) (cf. Gheorghe Balș, *Bisericile moldovenești din veacul al XVI – lea*). Este cu totul **semnificativ** de remarcat că titulatura *Mănăstirea Doamnei* apare ca atare în documente de epocă, fapt relevat de Nicolae Iorga, documentele fiind din 1631 și 1670 (N. Iorga, *Documente relative mai ales la Botoșani și împrejurimi, din colecția d-lui Al. Callimachi, în Studii și documente cu privire la istoria românilor V*, București, 1903). Emil Turdeanu trece în revistă și înlănțuirea ipotezelor plasării în teren a titulaturii: respingerea de către Iorga a tradiției identificării mănăstirii cu cea creată la Popăuți de domnitorul Constantin Racoviță, la mijlocul sec. al. XVIII – lea și legarea denumirii de una dintre ctitoriile Elenei Rareș existente la Botoșani. Mai târziu Iorga lansa ipoteza corectă: *Poate că numele satului*

*Mănăstirea Doamnei lângă Botoșani amintește încă o clădire a Elenei* (N. Iorga, *Istoria românilor în chipuri și icoane*, Craiova, 1921, referință preluată din Emil Turdeanu, *op. cit.*, pag. 323).

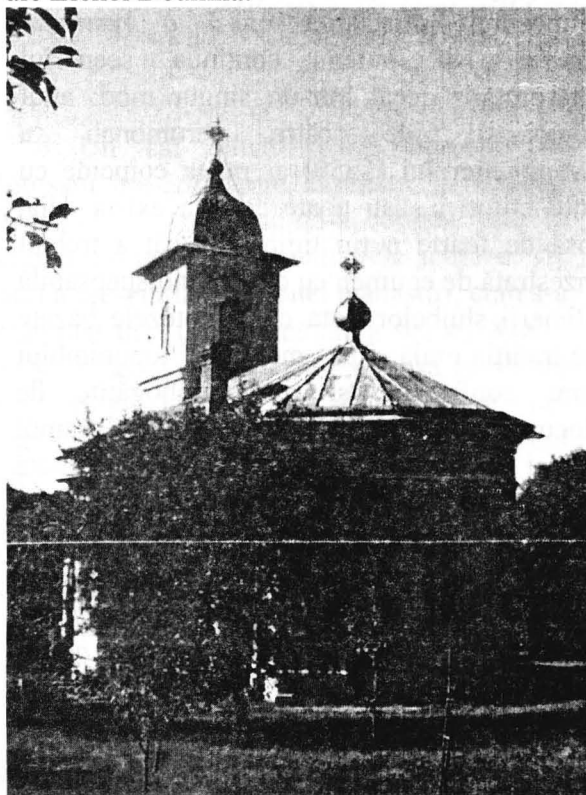
Meritul lui Emil Turdeanu este acela de a dovedi cu documente corectitudinea ipotezei lui Iorga și a altor autori (Al. H. Simionescu), identificând și traducând o însemnare dintr-un *Tetraevanghel* din Moldova, pe care referințele citate de autor îl plasează în colecția fostului Muzeu Rumjancev la Moscova. E. Turdeanu transcrie, din evidente rațiuni științifice, atât originalul însemnării, cât și traducerea (cu marcarea particularităților de limbă). Reproducem textul în traducerea autorului:

*În anul 7058 (1550) ieromonahul Chiprian, egumen și stareț, a cumpărat acest Tetraevanghel și l-a dat sfintei mănăstiri a Doamnei, numită Pantocrator, care este lângă Botoșani [...]*

Textul este cum nu se poate mai explicit: o sfântă mănăstire a Doamnei, cu hramul Pantocratorului a existat **lângă Botoșani** și însuși E. Turdeanu notează că limpezimea afirmației *oferă o restituție sigură*. Nu putem continua scenariul interpretării decât într-un singur mod: anul cumpărării de către ieromonah a Evangheliului (1550) ar putea coincide cu anul ctitoririi, sau poate ctitoria exista deja, însă de foarte puțin timp, întrucât a trebuit înzestrată de egumen cu o carte indispensabilă oficerii slujbelor. Iată cum ipotezele bazate pe tradiția orală și pe „memoria” toponimului sunt confirmate și mult îmbogățite de documentul scris, care precizează și hramul acelei mănăstiri, ctitoria fiind închinată Pantocratorului (Iisus Hristos, Dumnezeu și Împărat al lumii). Lansăm însă o ipoteză menită să-i incite pe arheologi: cum *doamnei îi plăcea să-și petreacă o parte din vreme la „curtea” pe care soțul său o așezase acolo*, această curte nu trebuie confundată cu mai vechea reședință domnească de la Popăuți (de altfel, N. Iorga lasă să se înțeleagă că ar fi putut exista o a doua curte, plasată, după acesta, lângă biserica Uspenia; afirmație pe

care am preluat-o din Eugenia Greceanu, *Ansamblul urban medieval Botoșani*, București, 1981, pag. 16). E. Turdeanu a sesizat că satul *Mănăstirea Doamnei* face parte din comuna *Curtești*. Or *Curtești* – subliniază autorul – vine de la rom. *curte* și înseamnă „satul curții”. Trebuie oare să căutăm în altă parte „curtea” doamnei se întreabă, pe bună dreptate, Emil Turdeanu. De altfel, tandemul toponimic *Mănăstirea Doamnei* – *Curtești* devine – pe baza sursei documentare prezentate – prin el însuși sugestiv și este de admirat cum tradiția populară a putut fixa cu atâta pregnanță o realitate istorică rămasă în penumbră.

În mod firesc am procedat la găsirea unor indicii în teren, cel puțin la nivelul observației imediate, care să probeze o realitate aproape mitizantă. Însă biserica actuală a satului *Mănăstirea Doamnei* este o construcție recentă, modestă ca dimensiuni, fiind zidită pe locul uneia și mai modeste. Trebuie avute în vedere, spre comparație, bisericile care s-au păstrat, *Sfântul Gheorghe* și *Uspenia* din Botoșani, pentru înțelegerea spiritului ctitoriilor cu adevărat monumentale ale Elenei Doamna.



Pisania pictată la intrarea în pronaos,

zugrăvită în 1986 de cel care a pictat în tempera interiorul bisericii, Vasile Buzuloiu, a fost stabilită probabil de parohul de atunci și încearcă a transpune legenda în realitate:

*Această sfântă biserică cu hramul Sfântului Mucenic Pantelimon a fost construită în anul 1911 din cărămidă pe temelie de piatră prin osârdia credincioșilor satului. Biserica a fost zidită pe locul vechii biserici din bârne de stejar așa cum arată în mâinile Doamnei Elena Rareș, dărmată în anul 1902 a cărei vechime data din anul 1552. [...]*

Textul continuă cu prezentarea lucrărilor care au fost terminate la 6 noiembrie 1986. Pisania nu face referire la documente sau alte inscripții eventual pierdute în timp, deși afirmă o datare precisă (1552). Însemnarea ieromonahului Chiprian, care debutează cu precizarea anului daniei sale către mănăstire, 1550, evidențiază că mențiunea din pisanie (1552) nu este corectă. În plus pisania trimite la un anume tablou votiv, pentru a vedea biserica așa cum arată (nu cum arăta !) în mâinile închinătoarei.



Tabloul există în dreapta inscripției, reprezintă (atipic) ca personaj singular pe soția domnitorului Petru Rareș și constituie încercarea la zi de reconstituire forțată a unei realități, în fapt cu mult mai complexe. În mâinile Doamnei Elena a fost plasată imaginea vechii biserici din lemn a satului, dispărută în anul 1902, așa cum s-a păstrat într-o fotografie de epocă, atribuită lui Victor

C. Lecca (fotografie preluată după o reproducere existentă în biserică).



Biserica din lemn, fără turlă, reprezenta tipul de plan încadrabil, după Grigore Ionescu, în categoria acelor la care *pronaosul și naosul formează un corp comun dreptunghiular, căruia îi urmează spre răsărit o încăpere mai mică – absida altarului – a cărei formă poate fi pătrată sau poligonală cu 3 până la 6 laturi* (Grigore Ionescu, *Arhitectura pe teritoriul României de-a lungul veacurilor*, Editura Academiei, București, 1982, pag. 70). Sub aceste aspecte bisericuța din lemn, pe care o credem „de tranziție” de la probabila ctitorie de zid la cea actuală nu avea nimic particular.

Actualul edificiu se află amplasat nu tocmai fericit, într-o zonă cu pantă semnificativă, imediat spre vest terenul accentuându-și mult înclinarea. La est de biserică însă, în grădinile sătenilor, pantele diminuează și locul capătă o anume perspectivă care încântă. Amplasamente oarecum accidentate, povârnite, erau uzitate în epocă, exemplele ctitoriilor de la Coșula și cea din lemn a monahului Agafton fiind dintre cele la îndemână. Altceva merită subliniat: imediat la vest de biserică se deschide o vale care coboară lin și are orientarea spre oraș. Pe

acolo trebuie să fi dus vechiul drumeag care lega târgul de locul unde *doamnei îi plăcea să-și petreacă o parte din vreme la „curtea” pe care soțul său o așezase acolo.*

Poate amplasamentul nu tocmai adecvat, instabilitatea locală sau generalizată a terenului (cum s-a întâmplat și în cazul altor zidiri celebre dispărute), seismele vrâncene majore (ca acelea din 1790, 1802, 1829) care au avut loc în decursul istoriei, însă, **cu siguranță**, precarele reparații sau lipsa acestora în perioadele îndelungate de sărăcire, datorită închinării edificiului Doamnei către sălașuri atonite, au produs avarii succesive și, în cele din urmă, dispariția ctitoriei. Dispariție târzie totuși, intuiția noastră plasând-o la sfârșitul sec. al XVIII – lea sau la începutul celui următor. Întru memoria locului, monahi și localnici și-au construit o biserică din lemn (o altă *mănăstioară cu chilii*), așa cum însuși călugărul Agafton o înălțase pe a sa peste deal (1728 – 1748), atunci când se retrăsese din mănăstirea care mai exista. Ne asociem concluziei pe care Emil Turdenu o lansează pe baza însemnării egumenului Chiprian: cum indubitabil o Mănăstire a Doamnei a existat, cum însuși textul însemnării și „memoria” locului indică arealul cercetării – *lângă Botoșani – ar fi de întreprins săpături pentru a verifica această restituție. [...] Plecând din acest punct, se vor putea căuta în apropierea ei ( a bisericii, n. D. A.) urmele reședinței unde Elena Rareș a petrecut ultimii ani ai vieții sale.* (Emil Turdeanu, *op. cit.*, pag. 325). Ne îngăduim o sugestie: săpăturile pot viza și amplasamentul actualei biserici – cum crede Emil Turdeanu – însă opinia noastră este că cercetarea ar trebui să aibă în vedere și zone undeva mai spre vest, mai spre baza versantului.



## RECENZII

**Contribuții la istoria Botoșanilor**  
**Eugen D. Nicolau – Sate pe Jijia de Sus**

**Ionel Bejenaru**



Eugen D. Neculau  
(1900-1974)

Sub egida Institutului Român de Genealogie și Heraldică Sever Zotta, în îngrijirea lui Marcel Lutic, a văzut recent lumina tiparului (Iași, 2003) un important studiu științific aparținând lui Eugen D. NECULAU (1900-1974), totodată o valoroasă contribuție la istoria Botoșanilor, *SATE PE JIJIA DE SUS*, o remarcabilă abordare din punct de vedere istoric a așezărilor acestor locuri – Borzești, Călugăreni (cu Mândrești), Durnești, Epurenii, Plopeni (cu Dumeni), Tăutești (cu Podul lui Stamati) Ungureni, Vicolenii (mari și Mici).

Fiu al Ungurenii, sociolog de marcă, Eugen D. Neculau, între altele, fondator al *Căminului Cultural* din Ungureni, în 1927, devenit *Universitate Populară*, în 1938, prima

universitate populară sătească din România, s-a dedicat, profund, exemplar, punerii în lumină a istoriei acestor locuri, al căror începuturi se pierd în vechi hrisoave, dar și a aspectelor social-economice ce le-au brăzdat existența. Autorul s-a aplecat fecund asupra documentelor de arhivă, a alcătuit genealogii, a urmărit evoluția proprietății funciare în complexitatea și consecințele sale, firește, călăuzit și de generoase și bune intenții educaționale față de sătenii în mijlocul cărora a trăit și a activat, întru luminarea lor, întru cultivarea unei legături trainice a acestora cu locul lor de obârșie, întru cunoașterea a ceea ce a însemnat istoria satelor lor.

Se regăsesc în paginile ediției de față informații multiple, ținând de cea mai corectă abordare a evoluției satului românesc, ținând de condiția de reputat sociolog a autorului, în fond, menite să ofere locul cuvenit în istorie acestor sate de pe Jijia de Sus, sate ale Botoșanilor.

Cum stă bine unei lucrări științifice riguroase, ea include și un *Cuvânt înainte* (Ștefan S. Gorovei), o amplă biografie – *Eugen D. Neculau – un misionar aproape uitat* (Marcel Lutic), o *Notă* asupra ediției, *Sigle bibliografice și abrevieri*, o *Introducere*, o privire asupra *Evoluției proprietății funciare*. Textul lucrării este însoțit și de numeroase fotografii de familie, ilustrând viața și activitatea savantului, precum și de altele, trimitătoare la viața satelor abordate în lucrare.

Indiscutabil, ediția de față se dovedește trebuitoare, fiind o lucrare binevenită pentru cercetători, pentru cei interesați de istoria locurilor, pentru fiii acestor locuri.



