

DIRECȚIA JUDEȚEANĂ PENTRU CULTURĂ, CULTE
ȘI PATRIMONIUL CULTURAL NAȚIONAL BOTOȘANI

FORUM CULTURAL

Anul V, nr. 2
iunie 2005 (17)



Botoșani

FORUM CULTURAL

Anul V, nr. 2, iunie 2005 (17)

Editura Axa Botoșani

Coperta I - Vas cucutenian de la Drăgușeni - Botoșani
Coperta II - Turnul bisericii Popăuți - Botoșani

Redacția

Redactor coordonator

dr. Octavian-Liviu Șovan

Redactori

Dana Petrariu, arhim. Luca Diaconu,

Stela Giosan, Ionel Bejenaru, Gellu Dorian

Tehnoredactare

Octavian-Liviu Șovan, Mihai-Ciprian Furnică

Botoșani, str. Unirii nr. 10, tel.-fax. 516925, tel. 515173

SUMAR

CRONICA

Gellu Dorian

Un maraton al Zilelor Eminescu, ediția iunie 2005.....1

Violeta Budăi-Damaschin

Premiul național „Nicolae Iorga”.....3

PATRIMONIUL ARHEOLOGIC

dr. Voica Maria Pușcașu

Biserica “Sfântul Nicolae” a Mănăstirii Popăuți din Botoșani(3).....4

prof. dr. Sergiu Haimovici

Studiul unor resturi animaliere descoperite la Călinești (județul Botoșani) în

“Conacul familiei Miclescu” locuit la cumpăna dintre secolul XVIII și XIX

Ce mâncau boierii!.....7

PATRIMONIUL MOBIL

dr. Ecaterina Vaum

O utopie: Opera omnia ?.....12

Ștefan Cervatiuc

Contribuții privind sigiliul orașului Botoșani până în anul 1862 (5).....14

dr. Octavian Liviu Șovan

O viață de om, așa cum n-ar fi trebuit să fie.....17

Gheorghe Băgu

Mărturisiri din întunerice(1).....20

dr. Angela Olariu.

Arta populară din zona Botoșanilor.Portul popular (1).....23

PATRIMONIUL IMOBIL

dr. Eugenia Greceanu

Ansamblul urban medieval Botoșani(13).....28

lector univ. Carmen Cecilia Solomonea

Biserica “Sf. Nicolae » Popăuți din Botoșani (4).....29

Forum cultural

REVISTĂ

EDITATĂ DE DIRECȚIA JUDEȚEANĂ PENTRU CULTURĂ, CULTE ȘI
PATRIMONIUL CULTURAL NAȚIONAL BOTOȘANI

CRONICA

Un maraton al Zilelor Eminescu, ediția iunie 2005

Gellu Dorian



Bustul lui Eminescu, Ipotești

semnat de Florentin Florescu) sau amenzi date de alții că nu se fac parastase în 15 iunie la *Uspenia* deoarece unii dintre organizatori au probleme mai importante, ediția de anul acesta a *Zilelor Eminescu*, dedicată comemorării a 116 ani de la trecerea în neființă a poetului național, a cuprins o serie de manifestări desfășurate pe distanța a 8 zile.

Astfel, în ziua de 10 iunie, în Sala de marmură a Teatrului *Mihai Eminescu* din Botoșani au fost deschise manifestările cu Cenaclul Uniunii Scriitorilor din România, condus de Cezar Ivănescu. Au citit poezii Indira Spătaru și Lucian Alecsa. Invitat de onoare Gellu Dorian. Prezența slabă a publicului botoșăean către care s-au trimis peste 250 de invitații a putut fi justificată prin faptul că elevii și profesorii liceelor botoșănene au fost prinși în pregătirile pentru examenele de sfârșit de an. Oficialitățile n-au avut nici o scuză în afară de aceea a crasei lor ignoranțe. dar cei peste 60 de invitați prezenți au putut asculta poezie de calitate și discuții profesionale despre poezie. Seara, juriul prezidat de poetul

Contrar unor păreri neavizate, de ageamii ai presei locale, din care putem constata că Eminescu s-a născut în 1845 (vezi *Monitorul* din 20 iunie, interviu

Cezar Ivănescu, laureat al Premiului Național de Poezie *Mihai Eminescu*, cetățean de onoare al municipiului Botoșani, a stabilit premiile Concursului Național de Poezie și Interpretare Critică a Operei Eminesciene *Porni Luceafărul...*, ediția a XXIII-a. A doua zi, în Parcul *Mihai Eminescu*, cu o prezență bună a botoșănenilor, trecători, curioși sau nu la acea oră prin parc, au fost decernate premiile *Porni Luceafărul...* și *Hyperion*. Astfel, premiile *Porni Luceafărul...* au fost obținute de: poezie - Marius Irimia, din Botoșani, premiul Editurii *Junimea* și premiile revistelor *Dacia literară* și *Vatra*; Radu Verman, din Piatra Neamț, premiul editurii *Convorbiri literare* și al revistelor *Poesis* și *Mișcarea literară* și al *APLER*; Cezar Florin Ciobâcă, premiul Editurii *Axa* și al revistelor *Lumina lina* și *Arca*"; Andra Rotaru, din București, premiul editurii *Dionis* și al revistelor *Feed Back* și *Ateneu*; Rita Chiribuță, din Botoșani, premiul editurii *Princeps Edit* și premiile revistelor *Cronica* și *Euphorion*; Lucian Onu, din Suceava, premiul editurii *Geea* și al revistei *Antiteze*; Andreea Velea și Alexandra Dumencu, premiul revistei *Poezia*; Daniela Bădăraș, din Iași, premiul revistei *Familia* și Alexandra Mărginean, din Suceava, premiul revistei *Convorbirile literare*. Pentru interpretare critică: Ana Maria Blănar, din Suceava, premiul revistei *Convorbiri literare* și Claudia Vlăgea din Suceava, premiul revistei *Hyperion*. Premiile *Hyperion*, ediția a V-a, finanțate de Ministerul Culturii și Cultelor, au fost obținute de: Nicolae Sava, pentru cartea de poezie *Insolența nopților*, ed. *Axa*, 2004; Mircea A. Diaconu, pentru cartea de critică literară *La sud de Dumnezeu*, ed. *Paralela 45*, 2005; Cezar Ivănescu, pentru întreaga activitate literară și artistică.

Scriitorii invitați au făcut un pelerinaj la Ipotești. Pe 14 iunie, la noul sediu al Bibliotecii județene *Mihai*

Eminescu din Botoșani, au avut loc Expozițiile de numismatică *Eminesciana 2005*, *Eminescu în medalistică*; Simpozionul Național *Eminescu - Carte - Cultură - Civilizație*, cu participarea unor invitați din centrele universitare din Iași, Timișoara. Sibiu și directori ai bibliotecilor din Arad.

Pe 15 iunie, la Memorialul Ipotești - Centrul Național de Studii *Mihai Eminescu* au avut loc o altă serie de manifestări dedicate memoriei poetului național, deschise cu o slujbă de pomenire: vernisajul expoziției de icoane *Teologie și artă în icoana românească*, recital *Dor de Eminescu* susținut de actorul Ion Plășanu. Au fost de asemenea sfințite casele din pensiunea *Floare albastră*. Manifestările au urmat în ziua de 17 iunie, la Memorialul Ipotești, în Amfiteatrul în aer liber, cu un spectacolul *Jazz fantasy* în regia lui Marius Rogojinschi, coregrafia Deliei Olteanu și scenografia lui Mihai Pastramagiu.

Manifestările dedicate comemorării poetului Mihai Eminescu au culminat în ziua de 18 iunie, la Memorialul Ipotești cu o serie de manifestări din care spicuim: expoziție de grafică *Eminescu*, ilustrații și gravuri originale inspirate din sonete, în sala *Horia Bernea*; expoziție cu lucrări semnate de Horia Bernea sub genericul *Horia Bernea la Ipotești*; lansarea antologiei *Carrefour. Poetes roumains*, traduceri de Ilie Constantin și volumul *Jurnal cu Constantin Noica despre manuscrisele eminesciene* de Valentin Coșoreanu.

Decernarea premiilor *Teiul de Aur* și *Teiul de Argint* ale Editurii *Geea*, ediția a IV-a a avut loc la trei secțiuni: literatură - *Teiul de Aur*, Ion Beldeanu, din Suceava, Nikos Blitikiotis din Franța (pentru traducerea operei eminesciene în limbile franceză și greacă), *Teiul de Argint*, Marian Constandache din Bârlad: arte vizuale - *Teiul de Aur* și *Diploma în rang de excelență*, Val Gheorghiu și Ilie Bostan

din Iași, *Teiul de Argint*, Sorin Purcaru din Iași: colecții și colecționari – *Teiul de Aur* și *Diploma în rang de excelență*, Constantin Mălinaș din Oradea și *Teiul de Argint*, Anton Traian din Botoșani.

A urmat o întrevedere a invitaților cu autoritățile locale. Din motive intemeiate cei peste 40 de ambasadori din țările în care Eminescu a fost tradus nu au putut fi prezenți la Ipotești. A fost prezentat site-ul Memorialului Ipotești și a CD-ului *Liniștea între cuvinte*. A urmat recitalul actorului Ion Caramitru și al Grupului *Iza* din Maramureș.

Aceste toate manifestări au fost organizate de: Memorialul Ipotești - Centrul Național de Studii *Mihai*

Eminescu, Direcția Județeană pentru Cultură, Culte și Patrimoniul Cultural Național Botoșani, Centrul Județean pentru Conservarea și Promovarea Culturii Tradiționale Botoșani, Fundația Culturală *Hyperion* Botoșani, Biblioteca Județeană *Mihai Eminescu* Botoșani, Societatea Numismatică Română, Filiala Botoșani, Editurile *Geea*, *Axa*, *Dionis*, *Junimea*, *Convorbiri literare*, *Princeps Edit* și revistele: *Convorbiri literare*, *Poezia*, *Cronica*, *Feed Back*, *Dacia literară*, *Familia*, *Arca*, *Vatra*, *Poesis*, *Antiteze*, *Ateneu*, *Hyperion*, *Lumină Lină*.

Premiul național „Nicolae Iorga”

Violeta Budăi-Damaschin



Ideea instituirii unui premiu *Nicolae Iorga* la Botoșani datează de mai mult timp și s-a impus - tot mai mult - pe măsură ce receptarea critică a operei lui

Nicolae Iorga pe plan național se concretiza în apariții editoriale tot mai rare

Prima încercare are loc în anul 2001, când, printr-un parteneriat încheiat între Consiliul Județean, Asociația și Camera de Comerț, Industrie și Agricultură Botoșani se intenționa organizarea unui Salon de Carte *Iorga*, cu prilejul aniversării a 130 de ani de la nașterea marelui istoric.

Taxa de participare, chiria pentru stand și cheltuielile de deplasare impuse editurilor participante au fost principalele motive pentru care inițiativa organizatorilor n-a avut succes, cu tot efortul depus. Deși obiectivul n-a fost atins, această experiență s-a dovedit a fi utilă membrilor asociației culturale care, un an mai târziu, participând la o licitație de proiecte organizată de Fundația Carpată – FDEC – Oradea a obținut sprijinul financiar necesar.

Lansarea Concursului tematic de opere științifice la Salonului de Carte organizat în Cadrul Zilelor *Nicolae Iorga*

Botoșani 2002, instituirea Premiului National de Istorie *Nicolae Iorga* prin HCL nr. 151 din 30 mai 2002, urmată de HCL nr. 225 din 30 octombrie 2003, prin care s-a aprobat Regulamentul de acordare a Premiului, sunt etapele parcurse de inițiatorii acestui premiu, respectiv Asociația Culturală *Nicolae Iorga* Botoșani, DJCCPCN Botoșani și Muzeul Județean, care este organizatorul principal al manifestărilor comemorative.



Primul laureat al acestui important premiu, acordat de Primăria Botoșani în anul 2003, este cunoscutul critic și istoric

literar Valeriu Râpeanu, profesor universitar la Universitatea *Spiru Haret* din capitală și senior editor la *Curierul Național*. Juriul care a desemnat personalitatea câștigătoare a fost alcătuit din: acad. Virgil Cândea, acad. Șerban Papacostea, acad. Alexandru Zub, acad. Paul H. Stahl și prof.dr. Andrei Pippidi – președintele juriului.

Oferim spre publicare revistei *Forum cultural* comunicarea științifică susținută de doamna dr. Ecaterina Vaum*, laureata celei de a doua ediții, desemnată de același juriu. La simpozionul cu tema *Destinul postum al operei lui Nicolae Iorga*, care a avut loc în sala de marmură a Teatrului Mihai Eminescu din Botoșani, la 27 noiembrie 2004, au mai avut intervenții: dr. Mioara Ioniță de la Muzeul Național de Istorie a României, arhivist Elena Istrățescu de la Arhivele Naționale ale României, muzeograful Ionel Bejenaru și Violeta Budăi-Damaschin de la Muzeul Județean Botoșani și dr. Dan Prodan de la Școala nr.2 Botoșani.

* Comunicare publicată mai jos, la secțiunea **PATRIMONIUL MOBIL** - n.n. O. L. Șovan.

PATRIMONIUL ARHEOLOGIC

Biserica "Sfântul Nicolae" a Mănăstirii Popăuți din Botoșani(3)

(Principalele rezultate ale campaniilor de cercetare arheologică din anii 2000 și 2001)

dr. Voica Maria Pușcașu

După încheierea etapei de folosire a necropolei intervine o a doua manifestare de activitate omenească concretizată – de această dată – prin resturile unui fost pavaj din lespezi de piatră de râu, așezate direct la fața terenului atunci deschis circulației,

fără nici un fel de amenajare prealabilă (Pl. V, v. *Forum cultural*, nr. 16, p. 9 și fig. 11, 12.). Pavajul, orientat pe direcția SSE-NNV, face abstracție de amplasamentul mormintelor fostei necropole, cel puțin în cazul Inh. 6, lespezile fuseseră montate peste umplutura gropii.

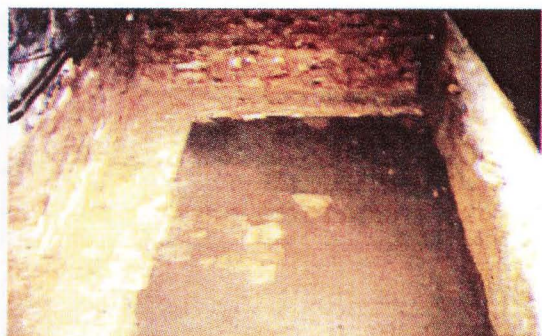


Fig. 11 – Caseta 5: resturile pavajului din piatră de râu care a funcționat la o dată anterioară construirii bisericii



Fig. 12 – Caseta 6: resturile pavajului din piatră de râu care a funcționat la o dată anterioară construirii bisericii

Această situație ne arată cu prisosință că terenul pe care se va ridica biserica din anul 1496 era înscris în aria ocupată și circulată a unei așezări medievale. Ocupare și circulație care aveau loc la un anume nivel de confort, altul decât cel presupus de o simplă uliță. Apare foarte clar faptul că amenajarea unui astfel de pavaj era dictată atât de importanța punctelor de adresă, cât și de frecvența de circulație. Mai mult sau mai puțin direct, un astfel de traseu indică un ax la capetele căruia - indiferent cât de îndepărtate ar fi fost acestea - viitoare lucrări de cercetare au șansa de a identifica construcții medievale care au precedat momentul construirii edificiului aflat acum în atenția noastră.

Apoi, după aceste două etape distincte de utilizare a suprafeței de teren cercetate de noi intervine momentul construirii bisericii din anul 1496.

Șantierul deschis pentru ridicarea bisericii Sf. Nicolae și-a început direct lucrările prin săparea șanțurilor de fundare,

fără a fi luate alte măsuri prealabile (defrișări sau nivelări de teren).



Fig. 13 – Caseta 3: regimul de fundare al bisericii

Debleul obținut ca rezultat al operațiunilor de săpare a fost depozitat temporar de o parte și de cealaltă a cavității șanțurilor, deci atât spre interiorul cât și spre exteriorul viitorului edificiu. Fundația propriu-zisă are o lățime de 230-240 cm și a fost realizată prin turnarea agregatelor de construcție (moloane de piatră, în alternanță cu mortar fluid de var cu nisip) în șanțurile de fundare (fig. 13, 14). S-a observat, de asemenea, că - pe zonele limitate unde s-a pătruns adânc în masa depunerilor geologice - talpa fundațiilor urmărea panta naturală a terenului, păstrându-se astfel constantă adâncimea de implantare a fundațiilor de 190-200 cm.



Fig. 14 – Caseta 9: regimul de fundare al bisericii (zidul despărțitor între naos și pronaos)

Volumul zidărilor de fundație a obturat perfect cavitatea șanțurilor, umplând și toate neregularitățile acestora. Mortarul fluid, presat de greutatea moloanelor de piatră, a fost împins spre

pereții laterali ai șanțurilor pe care i-a impregnat, și apoi – după încheierea



Fig. 15 – Secțiunea 7: decroșul de fundare în zona diaconiconului

procesului de priză - i-a transformat într-o coajă solidă, perfect aderentă atât la fundații (devenite la rândul lor *monolitice*)



Fig. 16 – Caseta 4, regimul de fundare a bisericii în zona portalului nordic

cât și la formațiunile geologice în care masa acestora se înscria. În momentul în care s-a trecut la zidirea elevațiilor s-a procedat la un trasaj strict al planului adoptat pentru construirea bisericii, trasaj destinat să corecteze orice imperfecțiune a fundațiilor și să asigure ductul liniar – rectiliniu sau curb – al viitoareii zidării. Elevațiile au fost retrase față de traseul fundațiilor, astfel încât acestea din urmă să rămână decroșate cu 45-60 cm spre interiorul lăcașului și cu 0-55 cm spre exteriorul acestuia, în scopul de a crea o *talpă* solidă pentru întregul edificiu.



Fig. 17 – Caseta 15: regimul de fundare al bisericii în dreptul intrării sudice, cu urmele părții inferioare a grafului inițial

În zona altarului, spre exterior, decroșul atinge 50-55 cm lățime în raport cu traseul elevațiilor, așa cum acestea din urmă se prezintă acum. La interior, decroșul de cca 30 cm lățime, urmărește conturul arcuit al elevațiilor absidei, dar și traseul unghiular al elevațiilor ce delimitează, respectiv, proscomidiarul și diaconiconul (fig. 15).



Fig. 18 – Portalul din fațada nordică

Tot în sensul celor de mai sus, amintim și că decroșul exterior al zonei vestice a absidei sudice este negativ, evoluând spre normal către axul absidei în raport de

verticala paramentului elevațiilor actuale (Pl. V, fig. 13).

În dreptul portalului nordic, decroșul apare și mai accentuat (fig. 16). Elemente surprinse *in situ* (sub actuala placă de beton turnată târziu în ambrazura portalului inițial), ne permite delimitarea existenței unor foste trepte care explică atât cotele descrescătoare ale decroșului cât și lățimea acestuia (Pl. V). În dreptul intrării

sudice actuale însă, situația se prezintă cu totul diferit, se pot observa atât dimensiunile cât și nivelul inferior al golului intrării inițiale (fig. 17). Acest element ne impune constatarea conform căreia intrarea sudică – în forma în care va fi funcționat inițial – avea numai rol secundar și fără importanța celei marcate de portalul nordic, străjuit – de altfel – de pisană edificiului (fig. 18).

Studiul unor resturi animaliere descoperite la Călinești (județul Botoșani) în "Conacul familiei Miclescu" locuit la cumpăna dintre secolul XVIII și XIX Ce mâncau boierii!



Satul Călinești se găsește situat în apropierea orașului Bucecea (administrativ depinde de acesta), localitate care s-a dezvoltat în zona geografică a așa numitei „Șeaua Bucecea” reprezentând o porțiune mai joasă – de doar ceva peste 200m – printre dealurile mai înalte, chiar de peste 500m, spre nord Dealul Bourului, iar spre sud, Dealul Mare, ce aparțin părții de pe stânga râului Siret, a Podișului Sucevei. Respectivă înălțimi reprezintă tocmai cumpăna dintre bazinele hidrografice ale Siretului și Prutului, culoarul primului găsindu-se relativ destul de aproape de Bucecea. Înșeuarea a fost propice pentru a fi mai dens locuită, altitudinea ei mai joasă reprezentând încă din preistorie o trecere

prof. dr. Sergiu Haimovici

dintre bazinele celor două mari râuri. Înălțimile din jur erau acoperite de imense păduri de gorun și chiar de fag (resturi ale lor existând și actualmente), zona fiind însă pe deplin favorabilă pentru exercitarea agriculturii, încât aici s-au aflat atunci întinse moșii boierești, printre care și cea a Micleștilor.

Săpăturile la conac au fost executate în anul 2003 de către arheologul Eduard Setnic, în așa numita „sala arcului”, la început, probabil, o pivniță care ulterior a fost transformată în cameră de locuit prin umplerea ei cu resturi, în majoritate menajere, pentru a i se ridica nivelul. Printre resturi de ceramică, de sticlărie, chiar gunoaie, au fost găsite aruncate și materiale arheozoologice, de la care s-au păstrat doar părțile neputrescibile și anume valve ale scoicilor (lamelibranhiate) și oase de la vertebrate, ce au fost adunate separat de arheolog și date nouă spre studiu, încât îi mulțumim pentru aceasta.

Resturile animaliere găsite nu sunt prea numeroase, dar ele apar destul de semnificative, pentru a se putea evidenția care era alimentația carnată a celor care au locuit în conac (nu putem da însă nici un

indiciu cu privire la hrana de origine vegetală, care era și ea desigur folosită).

Menționăm de la început că fragmentarea resturilor, existența unor urme date de activitatea umană (modul de rupere, de tăiere etc.) arată clar că suntem în fața unui material menajer.

Vom trece în revistă, în ordinea sistemelor zoologice, grupele și speciile de animale la care au aparținut aceste resturi. Va fi necesar, ca acolo unde a fost cazul, să executăm și unele măsurători pentru a pune în evidență mai bine anumite caracteristici ale respectivelor specii, ca mărimea (prin înălțimea la greabăn, dar nu numai), vârstă, sexul, tipul indivizilor pentru a se putea sesiza mai ales care era dezvoltarea economiei animaliere în acele vremuri.

Moluștele lamelibranhiate sunt reprezentate prin 17 valve de *Unio* întregi și alte șase resturi; între cele întregi 16 aparțin speciei *Unio pictorium* și una la *Unio crassus*, cea de a doua fiind de altfel, mai puțin comună chiar și în natură. Este clar că aceste specii au fost culese de pe malul albiei Siretului. Faptul că toate sunt mari (deci cel puțin adulți) și cam de aceeași mărime, ne demonstrează faptul că ele au fost adunate nu cu hurta, ci doar cele mari, folosite desigur pentru a li se folosi conținutul cărnos (ele sunt totuși, în materialul nostru puține, socotind faptul că pentru un prânz o persoană ca să se sature trebuie să folosească cam 25-30 de exemplare). Este ușor de înțeles că scoicile respective erau aduse după culegerea lor de pe malul Siretului.

Resturile osoase de vertebrate sunt în cantitate mult mai mare, găsindu-se fragmente de la pești (*Pisces*), păsări (*Aves*) sălbatice și domestice și cele mai multe, dar și ca importanță, aparțin mamiferelor (*Mammalia*), așa cum era de așteptat, tot sălbatice și domestice.

Peștilor le aparține un singur rest, un preopercular aproape complet, de la un individ dintre ciprinide, aproape sigur chiar

un crap (*Cyprinus carpio*) cam de 35 cm lungime și cu ceva peste un kg greutate.

Păsările au un rest ce aparține la o specie sălbatică și multe provenind de la trei specii domestice. Totalul resturilor este de 50 de piese osoase. Specia sălbatică pare a fi o barză (*Ciconia*), ce este de talie mare și poate fi și comestibilă. Este reprezentată printr-un fragment de cubitus ce are epifiza superioară. Speciile domestice sunt următoarele:

- gâsca domestică (*Anser domesticus*) cu doar un singur fragment, un rest de humerus, având epifiza inferioară, ce are lărgimea de 25 mm;

- curca (*Meleagris gallopavus*) este reprezentată prin două resturi (unul sigur și celălalt cu o oarecare probabilitate). Cel sigur este un humerus întreg cu o lungime de 131 mm și o lărgime a epifizei inferioare de 26 mm; aparține, prin mărimea sa mai degrabă unei femele decât unui mascul care se știe că este mai mare. Osul probabil, de asemenea tot de curcă, este un tarso-metatars, aproape întreg, cu lărgime a epifizei inferioare de 22 mm.

- găina domestică (*Gallus domesticus*) are un număr mare de resturi și anume 46, reprezentând aproape toate părțile scheletului, excluzând doar craniul (capul probabil se arunca, încă de la sacrificare). Ele ar proveni probabil de la minimum opt indivizi (ar fi șapte găini și un cocoș); există doar un individ tânăr. La unele segmente întregi s-au putut executa măsurători (în mm):

Humerus

Lungimea 63 71 75

Lărgimea epifizei inferioare 13,5 14 16

Cubitus

Lungimea 73

Tibiotars

Lungimea 117 117 119

Lărgimea epifizei inferioare 12,5 12 14

Tarsometatars

Lungimea 82

Lărgimea epifizei inferioare 15

Atât morfoscopic cât și biometric, se poate constata că găina domestică era de talie mică și relativ gracilă – ar fi așa-zisă rasă de „găină sătească” - femelele nu aveau mai mult de 2,1-2,5 kg (după prelucrare în vederea folosirii lor).

Dintre cele trei specii de păsări domestice, găina cât și gâsca, pot fi considerate la noi ca autohtone, căci existau precis în zona noastră încă din timpul geto-dacilor. Curca, însă, este de origine americană și a fost adusă în Europa occidentală, abia pe la 1550. S-a răspândit apoi cu încetul, mereu mai spre est; deocamdată pentru zona noastră, este singurul rest osos care îi arată prezența la noi la sfârșitul secolului XVIII.

Mamiferele au cele mai multe resturi, ele fiind în număr de 86; dintre acestea la 71 s-a putut stabili exact specia, la celelalte, datorită faptului că sunt foarte mărunțite, se poate spune doar că aparțin la acest grup. S-a evidențiat o singură specie sălbatică: iepurele de câmp (*Lepus europaeus*), specie predilectă de vânat și trei domestice și anume: taurinele sau cornutele mari (*Bos taurus*), ovinele sau cornutele mici (*Ovis aries*), porcinele (*Sus domesticus*); ele sunt toate comestibile cât și cele mai comune dar și importante animale domestice pentru economie în zona geografică a noastră.

Taurinele reprezintă specia cea mai mare, având o importanță cu totul multiplă, mai ales în trecut, în societățile ce practicau din plin agricultura. S-au pus în evidență 21 de fragmente, aparținând probabil la vreo 6-7 indivizi, neexistând, din păcate, nici un os întreg. Segmentele osoase provin cam de la toate părțile scheletului, dar lipsește cu totul dinții,

foarte importanți pentru a afla vârsta sacrificării. Totuși, după unele resturi s-a aflat, în parte, această vârstă: astfel, un metatars cu epifiza inferioară neepifizată ar avea sub 2,5 ani; un humerus cu epifiza inferioară epifizată ar avea precis peste 1,5 ani; toate cele patru corpuri vertebrale sunt neepifizate sau pe cale de epifizare, deci sub 4-4,5 ani; la un fragment de tibie, se vede, pe cale de a se prinde, tuberozitatea anterioară, deci cu ceva sub 4 ani. Așadar, mai ales faptul că două coaste fragmentare provin precis de la tineri, am avea deci, la sacrificare, indivizi relativ tineri, adulți, cât și la primele stadii ale maturității; vârstele respective arată deci perioada în care carnea ce se consuma avea caracteristici optime sau bune.

Nu avem la dispoziție oase întregi, încât nu s-a putut calcula talia prin aflarea înălțimii la greabăn. Singura măsurătoare s-a executat la o epifiză inferioară de humerus, care avea o lărgime de 72mm, deci relativ mică. De aceea, mai mult morfoscopic decât biometric, putem spune că taurinele erau gracile și mici ca statură, cam între 1-1,10 m înălțime la greabăn. Deci, o „rasă” de taurine scunde și oarecum cu caractere de primitivitate.

Ovinele, se știe că aparțin unei specii de rumegătoare mici, dar totuși cu importanță economică multiplă, de la lapte și carne la lână și piele pentru cojoace. Sunt în număr de 32 de resturi (reprezentând aproape toate segmentele osoase) și cam 10 indivizi prezumați. Se disting ca atare, patru resturi de la craniu, mai ales partea sa neurală, putându-se stabili că toate aparțin unor femele, două acornute și două ușor cornute – ele sunt toate relativ încă tinere sau abia adulte, iar la una craniul a fost tăiat sagital (probabil pentru a se scoate mai ușor creierul). Mai există și cinci resturi de jumătăți de mandibulă, dintre care patru au dinți și anume se găsește Pd₃ foarte slab erodat și M₁ abia mijind, toate reprezentând indivizi

de aceeași vârstă, 5-6 luni. De asemenea, mai apar și oase ale trunchiului și membrilor ce sunt tot de la tineri sau abia adulți, unii chiar sub un an; toate cele trei vertebre găsite apar neepifizate, deci provin de la indivizi sub 4 ani; există de asemenea trei discuri vertebrale neepifizate arătând tot vârste de sub 4 ani. Și la această specie, sacrificarea se făcea la vârste de la tineri (chiar miei), adulți și maturi, aceștia probabil nu la vârstă prea înaintată. Se pot măsura doar trei segmente osoase care sunt și ele fragmentare, epifizele inferioare sau superioare epifizate, deci fiind, în general, de peste 3,5-4 ani.

Radius

Lărgimea epifizei inferioare 28mm

Femur

Lărgimea epifizei inferioare (37)mm

Tibie

Lărgimea epifizei superioare 43mm

Se pare că aceste oase măsurate ar aparține unui mascul – bine matur. În mare, putem spune încă că ovinele erau de talie cam mijlocie, fără a se putea sesiza la ele un început de ameliorare rasială.

Porcinele au 19 resturi osoase, cele mai multe fragmentare; ele ar aparține la cel puțin 6 indivizi. Se știe că porcul este monovalent, fiind crescut special pentru carnea și grăsimea sa. Resturile acestei specii, dintre care doar trei sunt considerate ca întregi, un scapular și două metacarpe III, apar, de asemenea, destul de fragmentare și un număr mare dintre ele aparțin unor tineri, sau abia adulți, având aproape toate epifizele neepifizate (cu excepția celor trei citate). Există două bucăți ale unor cranii (s-a scos creierul) unul având regiunea occipitală destul de bine păstrată, porțiunea dintre acrocranium și bazion apărând puternic oblică, caracter primitiv, ce apropiau porcinele din sit de strămoșul lor sălbatic, mistrețul. Ca măsurători (în mm), le dăm mai jos pe acelea rezultate de la două oase:

Scapular

Lungime maximă	154
Lungime cap articular	30
Lungime suprafață articulară	27
Lărgime minimă gât	19
	tânăr
Înălțime greabăn	49 cm
<u>Humerus</u>	
Lărgime epifiză inferioară	35
Lărgime suprafață articulară	28

Putem considera că porcinele erau cel mult de mărime medie și încă cu o serie de caractere de primitivitate.

Am lăsat la urmă specia sălbatică a **iepurelui de câmp**. Sunt șapte resturi probabil de la același individ, oarecum bine adult. Ca oase întregi găsim o jumătate din stânga a mandibulei cât și un scapular. Există două humerusuri, cu porțiunea superioară neepifizată, ele fiind din dreapta și stânga, două coaste fragmentare, o vertebră cervicală și o porțiune de coxal. Piesa cea mai interesantă este reprezentată prin partea anterioară a craniului facial (cel neural lipsește), secțiunea făcută ar arăta că s-a scos creierul; porțiunea cea mai bine păstrată este botul, unde apar alveolele celor doi incisivi, dar posterior de ele și cele ale incisivilor mici; se păstrează alveolele dinților jugali de pe ambele părți; se vede bine cavitatea nazală, de asemenea cu vomerele și turbinalia foarte dezvoltate, o caracteristică a speciilor de mamifere, ce au simțul olfactiv foarte bine exprimat. Putem pune în evidență și unele măsurători (în mm):

Craniu

Lungime dinți jugali	21
----------------------	----

Mandibulă

Lungime maximă	75
Înălțimea la condil	42
Lungime dinți jugali	21

Scapular

Lungime maximă	154
Lungime cap articular	30
Lungime suprafață articulară	27
Lărgime minimă gât	19

Resturile acestui individ apar cu totul asemănătoare cu acelea ale exemplarelor actuale ale speciei.

Având în vedere cele arătate până acum, putem considera că boierii ce locuiau în conacul respectiv (poate alături de slugi) aveau la dispoziție animale destul de diverse pentru ca bucătarii lor să le asigure meniuri obișnuite dar și unele complicate, chiar cu iz occidental.

Astfel scoicile culese trebuiau preparate în mod special pentru a satisface gusturi importate din vest, unde cei avuți foloseau lamelibranhiate (dar mai ales stridii, nu pe cele comune) la diverse festinuri sau la unele sărbători (este interesant de semnalat că nu am găsit și cochilii de gasteropode, întrucât carnea melcilor mari, din genul *Helix*, este și era foarte bine cotate în occident). De asemenea, pe masa lor se găseau, din când în când, și specialități preparate din vânat, însă doar din vânatul mic (este sigur că atunci în zonă se găseau în păduri și destui mistreți, poate chiar încă cerbi). Aveau la dispoziție, pe deplin, speciile comestibile de păsări și mamifere domestice și trebuie semnalat că atât taurinele cât și porcinele chiar și ovinele erau sacrificate relativ din

tinerețe, atunci când carnea lor era încă de bună calitate (s-ar putea că cele tăiate la vârste mai înaintate să fi fost folosite doar pentru hrana slugilor). Peștele, din pescuitul acestuia în Siret, se face chiar și azi destul de ușor, cât și cu consistență, era totuși puțin folosit. Oare boierimea nu se ținea de canon, nefolosind acest animal, atunci când se dădea „dezlegare la pește” (destul de des, de peste 30 de ori într-un an) și am putea astfel spune că nu prea era legată de posturile creștinești?

Un alt aspect de primă importanță apare destul de clar din resturile speciilor de păsări și mamifere domestice. Ele aparțineau unor tipuri cu multe caractere primitive și, considerând economic, nu erau deloc competitive. Într-un cuvânt (deși în vestul și chiar centrul Europei se făcea de acum din plin ameliorare și apăreau mereu rase diverse foarte specializate, pe categorii, pentru anume scopuri și totodată foarte competitive) în zona noastră la începutul secolului XIX, ameliorarea rasială nu numai că nu era încă folosită, dar probabil nici măcar cunoscută – agricultura și creșterea animalelor domestice se făcea așadar cu totul după reguli primitive, moștenite din moși strămoși.

PATRIMONIUL MOBIL

O utopie: Opera omnia ?

dr. Ecaterina Vaum



Opera lui N. Iorga e un imens imperiu secret. Despre N. Iorga nu se poate vorbi, încă, fără sentimente și prejudecăți, chiar și acum, la început de mileniu trei, fiindcă ne lipsește, poate, altitudinea privirii integratoare. Opera esențială n-a fost reeditată, o solidă monografie nu i s-a dedicat, destinul i-a fost comentat după circumstanțe, atenuându-i adesea semnificația tragică. Om și operă își așteaptă, nedisociate, exegetul.

Vicisitudinile destinului postum al scrierilor lui N. Iorga se prefigurează încă din ziua de 28 noiembrie 1940, când autoritățile interzic orice reacție de presă. Au trecut de atunci 64 de ani - două generații de lectori obligați să perceapă, difuz, o personalitate de anvergura lui N. Iorga prin grila dictaturii antonesciene și, apoi, prin grila dictaturii comuniste.

Boicotarea operei lui N. Iorga se intensifică în anii 1945-1965. Conform legii nr. 364 din 2 mai, publicată în Monitorul Oficial nr. 102 din 4 mai 1945 se decretează *"retragerea unor anumite publicațiuni periodice și neperiodice, reproduceri grafice și plastice, discursuri, medalii și insigne metalice."* Legea este semnată de regele Mihai și contrasemnată de ministrul propagandei, Petre Constantinescu-Iași, precum și de ministrul afacerilor interne, Teohari Georgescu. De respectarea ei se ocupa Comisia pentru aplicarea articolului 16 din Convenția de Armistițiu, sub egida căreia a fost editată broșura **Publicațiile scoase din circulație până la 1 iunie 1946**. În această broșură N. Iorga figurează doar la 4 poziții, din care cele două volume **Sfaturi pe întuneric**.

În 1948, Serviciul Editură și Control al Direcțiunii Literare din Ministerul Artelor și Informațiilor elaborează volumul **Publicațiile interzise** (522 pagini) însoțit de o prefață în care se justifică acțiunea de epurare a cărților nu numai din librării, ci și din biblioteci și anticariate: *"Lupta pentru curățirea sectorului cultural de toate aceste publicațiuni fasciste și profasciste, publicațiuni care în fond caută să apere și să justifice exploatarea omului de către om, nu va lua sfârșit decât atunci când ele nu vor mai exista decât în câteva biblioteci oficiale documentare, unde istoricii viitorului vor avea prilejul să studieze epoca cea mai neagră din istoria modernă a omenirii, epoca imperialismului monopolist și a*

crimelor sale împotriva umanității." În această broșură, N. Iorga figurează cu 28 de poziții, iar în **Suplimentul 1** mai - 19 noiembrie 1948 cu încă 14 poziții. În 1949 se revine cu o altă broșură **Publicații nedifuzabile. Liste de circulație internă**, în care N. Iorga figurează cu alte 14 poziții.

Tăcerea se așterne asupra operei lui Iorga până în 1965, când Mihai Berza publică două volume de **Pagini alese. Antologie și studiu introductiv**. București, Editura pentru Literatură.

Tot ce s-a editat în România pe parcursul unui sfert de veac, din 1965 până în 1989, a apărut trunchiat în text și deformat interpretativ, din cauza cenzurii instituționale, dar și a cenzurii interioare a editorilor. Nu incriminez pe nimeni, eu însămi - ca editor al **Correspondenței N. Iorga** (3 volume), apărute la București, Editura Minerva - am trecut pe sub furcile caudine abil mânuite de redactorul de carte și de redactorul-șef al editurii. Îmi amintesc cu neplăcere de avalanșa parantezelor drepte impuse în textul scrisorilor sau de acoladele anulatoare din notele de subsol, unde puteau fi citați doar anumiți autori. Redactorii periau pagina cu migală înainte de a fi trimisă la cenzura mascată sub denumirea Direcția de publicații a Consiliului Culturii Socialiste, pentru ca observațiile de acolo, revenite în redacție, să nu impieteze asupra publicării propriu-zise a volumului respectiv. Iar editorul își manifesta micul eroism prin obstinția cu care "uita" să ia în seamă o parte din observațiile considerate esențiale de alții, mai ales la capitolul etichetării anumitor personalități. Scenariul se repeta, probabil, la orice apariție editorială. Am insistat asupra acestor amănunte, aparent nesemnificative, deoarece reflectă realitatea culturală a unei epoci puternic marcate ideologic și cu efecte mutilante asupra preocupărilor umaniste.

Cititorii obișnuiți nu au avut acces la

titluri fundamentale din opera lui N. Iorga, iar cercetătorii le consultau la Biblioteca Academiei, depuse la fondul secret, neuitata **Sală 3**, unde iarna se putea muri de frig.

Două generații de intelectuali au fost obligate să ignore complexitatea fenomenului Iorga. Umbrele acestei ignoranțe se extind și după 1989, stimulând condescendența unor directori de edituri, copleșiți de marketing. Mecanismele economiei de piață ar putea fi competent flexibilizate, sub presiunea societății civile, prin implicarea directă și coerentă a instituțiilor culturale reprezentative ale țării în editarea completă și științifică a operei lui N. Iorga. Gândul meu se îndreaptă spre *Academia Română* cu filialele din țară, *Institutul Cultural Român* și *Institutul de Istorie Națională "N. Iorga"*.

Respectul față de un creator începe prin cunoașterea operei și se încheie cu evaluarea ei critică. N. Iorga merită acest respect și se cuvine să-l concretizăm într-un program național de editare integrală și urgentă, coordonat de o personalitate culturală fidelă spiritului național și insensibilă față de avatarurile efemere ale *corectitudinii politice*.

Cu simțul lui divinator specific, N. Iorga prevede cu mult înaintea politicianilor de azi posibilitatea unei Europe unite, înțeleasă în primul rând ca legatară a vechiului Imperiu Roman. Lucrările de sinteză din perioada interbelică se fundamentează pe acest *vis* integrator și încearcă să-l configureze treptat îndeosebi pe plan științific și cultural.

Într-o Europă Unită, vocea culturii românești se poate impune cu fermitate prin valorile ei identitare, pe care N. Iorga le-a promovat cu o amplitudine incommensurabilă în întreaga lui creație. Expresia ei palpabilă ar întruchipa-o monumentul editorial al *Operei omnia*.

Contribuții privind sigiliul orașului Botoșani până în anul 1862 (5)

Ștefan Cervatiuc

Schimbarea formei de conducere a orașului Botoșani în 1780 și punerea lui sub ocrotirea bisericii *Sfântul Gheorghe* a atras după sine și schimbarea sigiliului. Reprezentarea bisericii - icoana Sfântului Gheorghe omorând un balaur - devine și emblema pecetei orașului. Însă anul 1780 trecut în legenda noului sigiliu nu înseamnă că în acel an s-a confecționat tiparul lui deoarece - după cum s-a văzut - în 1783 se folosea încă tiparul pecetei cu păunul.

Semnificația anului din legendă nu poate fi alta decât de a arăta că de la acea dată - și nu alta - taxele percepute pentru punerea sigiliului sunt destinate (sau „*afierosite*” cum zice legenda) pentru întreținerea bisericii respective și care în scopul acesta, păstra și folosea în exclusivitate sigiliul municipal. Era și acesta un semn al *autosubordonării* noului organ de conducere al orașului față de această biserică.

Nu cunoaștem anul când s-a confecționat întâiul tipar al pecetei cu emblema Sfântului Gheorghe deoarece încă nu am găsit documente validate cu pecete pentru anii 1783-1800. N. Iorga a publicat un document din 18 martie 1796 la sfârșitul căruia face mențiunea: *Pecetea din 1780 a orașului*⁸⁶, dar conform obiceiului - nu spune care din ele: cea cu păunul sau cea cu Sfântul Gheorghe?

Primul document pe care este imprimată în negru-fum, pecetea cu Sfântul Gheorghe are data de 12 aprilie 1800⁸⁷. Pecetea este rotundă, cu diametrul de 4 cm. În câmp este reprezentat Sfântul Gheorghe călare

omorând un balaur înaripat. În fața calului, spre *dextra* este înfățișată schematic o biserică, a cărei turlă ajunge aproape de nivelul capului calului. Între baza de jos a bisericii, lipit de ea, până aproape de capul balaurului, pe sub picioarele din față ale calului, este făcut un ornament floral. De asemenea, un ornament floral se află deasupra cozii calului. La stânga capului Sfântului Gheorghe și la dreapta, după hlamida fluturândă, sunt două fragmente de cartuș în care scrie: „ST...GHER” (Sfântul Gheorghe). În exergă este scrisă legenda: „PECETIA: TARGULUI: BOTOȘAN: AFIEROSIT. LA ST: GHEOGHE: 1780”. Legenda este mărginită în exterior de un cerc liniar alb și subțire, urmat de un altul negru mailat. (fig.nr.5).



Figura nr. 5

Cu aceeași pecete sunt întărite și documentele din 11 iunie 1804⁸⁸, 23 ianuarie 1807⁸⁹ și 29 martie 1807⁹⁰.

Între anii 1807 și 1820 tiparul peceteii reprezentând pe Sfântul Gheorghe a suferit, dacă nu mai multe, cel puțin o modificare, căci jalba târgoveților din ianuarie 1820 precum și un act de vânzare din 10 mai 1820⁹¹ sunt întărite cu o pecete care, deși are aceeași emblemă, prezintă unele deosebiri: balaurul are un singur picior, ornamentul floral dintre el și biserică este mai simplificat și nu atinge baza bisericii; iar cel de deasupra cozii calului lipsește, latura dinspre *dextra* a bisericii este dreaptă și nu arcuită după *exergă*, iar turla este redată mai schematic sub forma unui triunghi; cartușul este mai lung și se arcuiește după *exergă* în ambele capete, în interiorul lui fiind scris de astă dată „STI...GHER”; legenda este și diferită ca formă: PECETIA. TARGULUI BOTOSAN. AFIEROSIT. LA SFETI. GHEORGH. 1780. (fig. nr. 6). (Vezi și reproducerea dată de Iorga în planșa din „Studii și document” vol. V între p. 261-261).



Figura nr. 6

Un început de organizare municipală în Botoșani s-a făcut prin același hrisov din 1820 al domnitorului Mihail Șuțu,

hrisov prin care alături de alte dispoziții se hotărăște înființarea unei „Case Obștești” compusă din șase persoane alese de obștia târgului. Acești epitropi, aleși câte doi din rândul fiecărei categorii înstărite, adică a boierilor ce stăteau în Botoșani, a negustorilor fruntași moldoveni sau greci și a celor armeni. aveau îndatorirea să strângă veniturile destinate facerii străzilor și altor lucrări edilitare, să vegheze asupra diferitelor tranzacții, să judece unele pricini etc.



Figura nr. 7

Pentru a da o mai mare solemnitate actelor întocmite de ei, epitropii trebuiau, după porunca hrisovului, să le iscălească „punând și pecetea târgului; care pecete va să stea în toată vremea la epitropi”, întrucât hrisovul a fost dat la 15 decembrie 1820, alegerea Casei obștești, deși nu se știe cu precizie luna și ziua, n-a putut avea loc decât în anul 1821. Probabil că după această alegere noua epitropie dispune confecționarea unui nou tipar al pecetei care, păstrând elementele esențiale ale celorlalte dinainte, are unele deosebiri, balaurul este redat mai schematic și are iar două picioare; ornamentele florale au dispărut cu desăvârșire; poziția picioarelor calului ca și acoperământul de sub șea sunt diferite;

biserica este mai mică, mai simplă, iar clopotnița și turla sunt redată într-un singur triunghi; aureola Sfântului Gheorghe este mai subțire; cartușul este mai scurt și drept în ambele capete, partea din dreapta a lui fiind situat acum deasupra hlamidei fluturânde și nu după ea, iar în interiorul lui scrie: „ST...GHE”. Legenda noului sigiliu este: „PECETIA A TARGULUI BOTOSAN AFIEROSIT LA ST. GHEORGHI 1780”. (fig. nr. 7). Cu noua pecete au fost întărite documentele din 25 ianuarie 1824⁹², 22 august 1826⁹³ și 5 noiembrie 1827⁹⁴.



Figura nr. 8

După câțiva ani de la hotărârea de înființare a Casei Obștești și alegerea eforilor, botoșănenii se împart în două grupări potrivnice. Fie *„mândria de a sta în frunte, fie dorința de a se înfrupta din veniturile comune, îi făcea pe mulți să dorească a acapara conducerea Eforiei”*⁹⁵. Cei din opoziție *„oameni care nu erau nici negustori așezați de multă vreme în Botoșani, nici vechi boieri ai Țării de Sus, ci mai mult căftăniți ai ultimelor vremi de prefacere și parvenire”*⁹⁶ care dădeau bani cu împrumut și exploatau moșiile boierești luate de ei în arendă, alcătuiră în 15 noiembrie

1827 un proiect de organizare a Eforiei în care, printre multe alte propuneri, se face și una originală privind un nou mod de folosire a sigiliului târgului: *„pecetea, pentru paza bunilor orânduiei și dreptilor lucrări, giuământati va sta în toată vreme la casierul epitropiei și giuământati la unul cinstit din negușitorii armeni, la cari obștești să va socoti. Și, în vremi la orici trebuință di a să puni peceti, pe orice document sau hârtie de trebuință, întâi vor iscăli epitropii rânduiți, întru o unire, și apoi casierul: undi pecete întru întregime, în fînța și a nigușitorului-cărue îi va fi încredințată ace giuământati, o vor puni pi aceli documenturi sau hârtii. Și nici un feli de irat să nu i să legiuiască, nici să se ia, pentru peceti, fără sfatul și socotința obștească, decât numai sânătura oca de ceară a bisericii sfântului Gheorghii di aice, după cum din vechime au urmat”*⁹⁷.

Cu toate intervențiile și încercările de mituire, chiar, domnitorul Ioan Sandul Sturdza respinge acest proiect, darurile celeilalte grupări – de guvernământ – fiind mai substanțiale. Prin hotărârea domnească din 7 martie 1828, printre altele, se specifică în ceea ce privește păstrarea și folosirea sigiliului *„asăminea și pecetea târgului, să să ei și să să puie după vechiul obicei păstrată, întrebuințându-să precum s-au urmat când nu era nici un feliu de pricină”*⁹⁸ ceea ce înseamnă că sigiliul nu se mai împarte între casierul epitropiei și un negustor armean.

Odată conflictul încheiat prin hotărârea domnească, probabil că noua epitropie, formată din reprezentanții grupării învingătoare a dispus confecționarea unui nou tipar sigilar căci amprenta peceteii, întrebuințată pentru întărirea unei vânzări⁹⁹ din 2 noiembrie 1829, prezintă unele deosebiri față de cea întrebuințată în perioada 1824-1827: balaurul este un pic mai lung și mai schematic, mai puțin încovoiat la mijloc, marginile trupului și aripilor având o

formă mai accentuată de crenguță de conifer; biserica este desenată cu linii duble alb-negru, având schițată crucea din vârful turlei sub forma unui punct, element ce lipsește în pecețile vechi; aureola din jurul capului Sfântului Gheorghe nu mai este redată printr-o linie continuă, ci prin una punctată; capetele sulitei sfântului se află în dreptul

literelor „P” și „I” ale cuvintelor „pecetia” și „afierosit”, în timp ce în vechea pecete capătul de jos al ei este în dreptul literei „A” de la „afierosit”(fig. nr. 8).

Aceasta este ultima pecete cu sfântul Gheorghe întrucât amprenta de pe documentul din 4 mai 1831¹⁰⁰ este identică cu cea din 1829.

NOTE

86.N. Iorga-*op. cit.*, p. 138, doc. nr. 57.

87.Arh. St. Botoșani – col.documente *Primăria orașului Botoșan*”, map. 1, doc. nr. 175.

88.Arh. St.Botoșani, col. documente, *Primăria orașului Botoșani*, mapa I, doc. nr. 15.

89.*Idem*, mapa nr. 38, doc. nr. 14/32.

90.Arh. St. Iași, P. 428/101.

91.Arh. St. Botoșani, Documente, donația *Dumbrovski*, mapa nr. 31, doc. nr. 31.

92.Arh. St. Botoșani. Doc. Biserica *Sf. Spiridon*, mapa nr. 5. doc. nr. 7.

93.*Idem*, *Primăria Botoșan*”, mapa nr. 10, doc. nr. 193.

94.*Idem*, Biserica *Vovidenia*, mapa nr. 5, doc. nr. 28.

95.Pentru luptele dintre cele două grupări pentru acapararea conducerii Epitropiei, vezi N. Iorga – *Studii și documente*, vol. V, p. 673-678.

96.N. Iorga, *op. cit.*, p. 676.

97.*Idem*, p. 274. Se vede din acest citat și legătura dintre epitropia târgului și biserica *Sf. Gheorghe* care din *vechime* primea pentru aplicarea pecetei câte o oca de ceară. Obiceiul datează, după cum s-a arătat, din 1780.

98.N. Iorga, *op. cit.*, p. 281-283, doc. nr. 184.

99.Arh. St. Botoșani. *Documente*, mapa nr. 38, doc. nr. 3.

100.Artur Gorovei, *op. cit.*, p. 418 și 432 - fig. nr. 1.

O viață de om, așa cum n-ar fi trebuit să fie...

dr. Octavian Liviu Șovan

În 1993, apărea la Editura Tehnică din București o carte, scrisă în anii sumbri în care foștii deținuți politici trecuți prin pușcăriile comuniste aveau încă de dat socoteală și, urmăriți de fosta securitate în toate etapele vieții lor se fereau să nu cadă iarăși în capcana acesteia. De aceea, paginile acestei cărți, scrisă prin anii 60-70, *stăpânit de frică și groaza de a nu fi fost descoperite* au fost ascunse de un prieten *nesuspectat de*

securitate și au putut să apară de-abia după 1989. Este vorba de cartea unui conjudețean de-al nostru, Gheorghe Bâgu, *Mărturisiri din întuneric*, carte care, împreună cu o alta, *Mărturisiri din perioada comunistă*, derulează în fața cititorilor frânturi din tragedia colectivă a elitei românești de după război, cu destine distruse în pușcăriile politice, cărți scrise din *obligație sfântă și pentru faptul că toți colegii mei cu care am*

fost judecat s-au prăpădit iar eu aveam datoria să spun urmașilor tot ceea ce noi am suferit în timpul terorii roșii.

Amândouă aceste cărți se regăsesc la loc de cinste în expoziția și biblioteca Memorialului de la Sighetul Marmăției, mărturii ale unei epoci chinuite ale istoriei naționale într-o expoziție de înaltă ținută muzeografică.

Personajele acestei cărți sunt oameni cunoscuți, din istoria noastră apropiată, de la nivelele cele mai înalte și până la oameni de rând, unii rude cu noi, enorm de mulți pieriți în abatoarele în care s-au transformat închisorile românești. De altfel, sumarul cărții consemnează în final *Lista foștilor elevi ai liceelor din Dorohoi, arestați și condamnați ca anticomuniști*. Ea completează o altă listă, de elevi botoșăneni, studenți, profesori, avocați, preoți, notari, agricultori, arestați și condamnați la ani grei de temniță, pentru proteste față de, cum spune Gh. Băgu în prefața cărții sale, *groaznica teroare dezlănțuită de staliniști asupra celor care s-au împotrivit minciunii, incompetenței și distrugerii neamului*. Este o listă alcătuită și prezentată în cartea *Calvarul deținuților anticomuniști botoșăneni, mărturia supraviețuitorilor*, o carte cu mărturii consemnate în 1997 de Dumitru Ignat, cu sprijinul fostului Inspectorat pentru cultură al județului Botoșani, în care apar, dintre cei cunoscuți mie, doi foști elevi ai Liceului *Laurian* din Botoșani, Dorin Glăvan (fost inspector la instituția amintită) și Eugen Hilote, profesor și fost deputat țărănist în legislatura 1996-2000, care, după ce a trecut prin penitenciarele de la Botoșani, Aiud și Mărgineni, a stat în domiciliu obligatoriu la Rubla, în Valea Călmățuiului, *într-o companie onorantă, cu mulți frunțași ai PNT și PNL: Oni Brătianu, Corneliu Coposu, Ion Diaconescu, Radu Buzești, Carandino, prințul Ghica, doctorul Solomon, fost ministru al sănătății ș. a.* Amândoi au fost

arestați și condamnați pentru *crimă de uneltire împotriva ordinii sociale*, constituirea unei organizații subversive (*Asociația Eliberării Naționale*), răspândire ilegală de manifeste împotriva regimului comunist, prin care cereau, cu mare curaj, retrocedarea Basarabiei și Bucovinei, plecarea trupelor rusești din țară, independența totală a țării, alegeri libere, pe fiecare manifest punând prima strofă din *Deșteaptă-te române!*



Eugen Hilote împreună cu Corneliu Coposu la Călmățui, 21 august 1963

Pe amândouă listele am regăsit numele fostului comisar de poliție din Piatra Neamț, Costică Dorohonceanu, detașat în timpul războiului la Odesa, trăitor și rudă a noastră din Dorohoi, ca de altminteri și cei din familia Băgu.

Cine a fost și cine este Gheorghe Băgu, cel care a fost nevoit să trăiască un lung calvar, o viață de om care a fost supusă unui experiențe îngrozitoare pe care nu și-a dorit-o, ca de altfel nici sutele de mii de sacrificați pe pe altarul ideologiei comuniste.

S-a născut în Dorohoi, în 20 aprilie 1924, studiile făcându-și-le la Școala nr. 2 și apoi la Liceul *Grigorie Ghica*. Se înscrie la Facultatea de Științe București, secția Geologie, în 1944, fiind arestat la Iași în 14.X.1948, condamnat și eliberat în 09.III.1951. Calea Rahovei, Văcărești,

Jilava, Ploiești, Pitești, Cernavoda, Valea Neagră, Poarta Albă și Kilometrul 31 sunt jaloanele arhicunoscute de toți cei care au trecut prin aceste crâncene pușcării, cu un regim de exterminare care a decimat fără nici o milă numeroase valori ale țării.

În închisoarea de tranzit de la Văcărești l-a cunoscut pe profesorul I. Petrovici, *personalitate din a doua generație de aur a culturii și literaturii noastre*. Tot aici se afla închis și generalul Mociulski, decorat chiar și de sovietici. La Jilava se afla și generalul de corp de armată Gheorghe Rozin, din Brăeștii Dorohoiului, despre care aflase că în 24 august 1944 comandase *trupele mecanizate române care au zdrobit rezistența germană din București*, ca și un fost ministru de justiție, Popovici, alături de numeroși procurori și avocați. De la Jilava, după judecata venită târziu, a celor 36 de inculpați care alcătuiau *lotul Facultății de științe* și în care se afla și Gh. Bâgu, în completul de judecată în frunte cu generalul Alex. Petrescu, cel care îl condamnase pe Iuliu Maniu la 17 ani închisoare, deținuții erau transferați la alte penitenciare: elevii la Târgșor-Prahova, studenții la Pitești, intelectualii la Aiud iar muncitorii și țăranii la Gherla!!!

La Pitești, a stat în aceeași celulă, *martor dintru început la așa zisa reeducare*, cu Țurcanu Eugen unul din cei mai sadici criminali cunoscuți în lume, și care, după ce a torturat și ucis împreună cu echipa sa nenumărați deținuți politici, a fost executat la ordinul lui Gheorghiu-Dej, după ce faptele sale și ale echipei sale au ajuns în atenția opiniei publice internaționale.

Pentru cei care nu știu, *reeducarea prin tortură*, a fost un experiment sovietic înspăimântător, aplicat de Stalin chiar și foștilor săi tovarăși de luptă Zinoviev, Kamenev și Buharin și care recurgea la tortură sălbatică prin bătăi asupra deținuților politici, dar nu de către gardieni, ci chiar de

alți deținuți, ei înșiși în prealabil torturați și care îi forțau, printr-o violență ieșită din comun, pe colegii de celulă să-și schimbe convingerile, cel puțin la modul declarativ. Nu puțini au fost cei care au sucombat în urma tratamentelor dure la care au fost supuși.

Tot aici a învățat Gh. Bâgu și poeziile lui Eminescu, *dar tot cu frică, pentru că Eminescu a fost și el, în felul lui, un naționalist...*

În aceeași închisoare s-a aflat o perioadă și Lucrețiu Pătrășcanu, ucis ulterior de Alexandru Drăghici, la comanda lui Gh. Gheorghiu Dej.

Calvarul a continuat în Dobrogea, în mai multe penitenciare, o perioadă dură, în special pe traseul Canalului Dunăre-Marea Neagră, descrisă cu un real talent de prozator.

După eliberare s-a căsătorit cu Popușoi Didina, fost deținut politic, arestată de Securitate pe când era studentă în anul III la Facultatea de Fizică-Matematică.

Începând cu 1953, desfășoară la I.P.E.G. Suceava, o bogată activitate de explorare geologică, până în anul 1984, având descoperiri remarcabile, printre care se numără cele de pe Platforma moldovenească, unele și în județul Botoșani: zăcământul de nisip alb de la Hudești, apoi zăcământul de mangan de la Dealu-Cârlibaba, zăcământul de minereu de fier de la Delnița-Câmpulung ș. a. Din Carpații Orientali este trimis în Carpații Meridionali, prospecțiile geologice în aceste zone prilejuind numeroase proiecte, documentații și comunicări științifice, 83 la număr, precum și câteva cărți de specialitate, precum *Geologia Moldovei*, *Resurse minerale de fier*, *Tortonianul din Platforma Moldovenească*. Talentul literar este completat de cel artistic, având expoziții cu pictură în ulei la București și Câmpulung-Bucovina. Din acest punct de vedere, se

confirmă aplecarea spre arte, ca și a altor membri ai familiei, cel mai cunoscut fiind Vasile Băgu, (despre care am mai scris în două numere anterioare din *Forum cultural*), comunist cu vechi state de serviciu în mișcare, unul din întemeietorii PCR, în 1921 și aflându-se de partea cealaltă a baricadei, ocupând după 1944 diverse funcții de conducere în cadrul sindicatelor comuniste. Acesta, cu un real talent de povestitor, folosit de comuniști în perioada de dinainte de 1944 în acțiunile propagandistice, a pictat și numeroase lucrări de artă în ulei și

acuarelă, fiind bun prieten cu Ion Murariu din Dorohoi, cunoscutul acuarelist român.

Cu acordul autorului, începând cu acest număr, vom publica în serial paginile *Mărturisirilor din întuneric*, pentru că se referă la istoria noastră recentă, la oameni care au fost înșfăcați din toate colțurile județului Botoșani și trimiși, nevinovați, în gulagul comunist românesc, pentru că a fost povestită de un intelectual dorohoian și pentru că, în ultimă instanță toate acestea fac parte din patrimoniul istoric și cultural al județului nostru, pe care îl prezentăm număr de număr în publicația noastră.

Mărturisiri din întuneric(1)

Gheorghe Băgu

CUVÂNT ÎNAINTE



Am scris această carte cu dorința de a face cunoscută copiilor și nepoților mei o parte din chinurile și umilințele pe care le-am îndurat în temnițele comuniste.

Mă simt dator să arăt că am fost îndemnat, cu multă insistență, de colegul și prietenul meu Grigore Jacotă să aștern pe hârtie tot ceea ce îi povestisem în nopțile de taină, în coloniile de explorări geologice din munții Almajului și Căpățanei, iar el, nefind suspectat de către securitate, și-a luat angajamentul să ascundă și să păstreze manuscrisul.

Mărturisirile le-am scris acum 20 de ani, stăpânit de frica și groaza de a nu descoperite, fapt care, volens-nolens, a impus o anumită reținere și atenție la redactare.

După ce am terminat relatarea amintirilor din întuneric, am simțit o ușurare și o mulțumire sufletească pentru că mă achitasem de o obligație morală. Obligație sfântă și pentru faptul că toți colegii cu care am fost judecat s-au prăpădit iar eu aveam datoria să spun urmașilor tot ceea ce noi am suferit în timpul terorii roșii. De asemenea,

trebuia să spun că sunt printre puținii deținuți martori dintru început la așa-zisa reeducare și că am stat în aceeași celulă cu Țurcanu Eugen, unul dintre cei mai sadici criminali cunoscuți din istorie. Faptele prezentate nu au fost denaturate și m-am străduit să nu ascund nimic referitor la perioada de detenție și să fiu cât mai obiectiv.

După decembrie 1989 am revăzut textul și am adăugat câteva pagini cu mărturii din perioada în care România a luptat pentru supraviețuire.

Sunt împăcat că generațiile viitoare vor afla despre groaznica teroare dezlănțuită de staliști asupra celor care s-au împotrivit minciunii, incompetenței și distrugerii neamului.

Gheorghe Băgu

MOTO:

Așezați unde suntem, în bătaia tuturor vânturilor, ca și cum ne-ar fi fost menirea să stăm de strajă în fața și împotriva celor mai sălbatice vijelii, toată viața noastră de aproape două mii de ani n-a fost decât o trântă cu primejdia.

Am biruit adesea, dar cea mai mare biruință e că avem în ciuda tuturor, un pământ și un steag pe care ai noștri au fost vrednici să le apere.

N. IORGA

I. ARESTAREA

Era luna mai 1948, luna florilor, luna viselor și nostalgiilor. Munceam mult. Se apropia sesiunea de examene, cu emoții și satisfacții. Fiind către sfârșitul studenției, totodată fiind și pedagog la liceul *Aurel Vlaicu*, cu ajutorul unor elevi reușisem să închiriez o cameră în apropierea liceului, la familia Tudose, pe strada Bucegi, cartierul Steaua.

La cămin învățam împreună cu colegul Gheorghe Ispas, pe care l-am rugat să vină să locuiască în perioada examenelor cu mine. A acceptat și s-a bucurat pentru faptul că mai schimbă mediul, că o să aibă mai multă liniște și că vom învăța, în continuare, împreună.

În ziua de 23 aprilie, la Sfântul Gheorghe, ne-au vizitat aproape toți colegii și prietenii noștri cu care am băut vreo două pahare cu vin. Vinul ne-a dezlegat limbile așa încât ne-am încins în discuții aprinse despre incompetența conducerii țării, despre incorectitudinea alegerilor din 1946, despre

nedreptățile pe care le suportă țaranii noștri, despre pseudoajutorul sovietic și reala jefuire. Am vorbit cu dispreț despre Ana Pauker, Nicolski, Teohari Georgescu, Vasile Luca, Chișinevschi și alții. Spuneam: *Iată cine ne dă lecții de patriotism și cinste, trădătorii de neam și țară!* Am tot discutat până dimineața, iar la despărțire am cântat *Deșteaptă-te române*.

Pe la începutul lunii mai, o parte din colegii și prietenii noștri, în special dintre cei cu care petrecuserăm la Sfântul Gheorghe, au absentat de la cursuri și laboratoare, fapt care ne-a îngrijorat, ținând seama și de conjunctura în care trăiam. Bănuiam că au fost arestați. Auzisem că pe la facultăți și prin alte centre universitare se făcuseră arestări masive. Neliniștea a început să apese viața noastră cuprinsă de groază și zbucium, toate curmate brutal în noaptea de 17 către 18 mai, când, pe la ora 1, am auzit ciocănind la ușă. Încă nu ne culcaserăm.

Era Securitatea care îl căuta pe Ispas Gheorghe. Venise să-l ia pentru a da o scurtă declarație.

Până să se îmbrace bunul meu prieten, securiștii ne-au răscolit toată casa, au cotrobăit pe sub pat, prin așternut, printre cărți, dar n-au găsit nimic care să-i intereseze. Apoi au plecat, iar eu din prag i-am urmărit cu privirea... Era o noapte cu lună plină, o noapte senină, cu parfum de liliac, o noapte blândă și răcoroasă. Ceea ce se întâmplase fusese ca un trăznit care îmi lăsase un gol în suflet, o neputință și o zdruncinătură care m-au descumpănit și m-au tulburat complet.

Din cauza panicii nu reușeam să fiu obiectiv, să analizez faptele și să văd adevărul. În această neliniște sufletească în care trăiam, găseam tot felul de explicații. Încercam să-mi dau curaj. Câteodată mă luau frigurile, îmi clănțaneau dinții și mă cuprindea o frică de moarte. Mă temeam de închisoare, de întuneric, de frig, de foame, îmi era frică de necunoscut și nu-mi găseam odihna. Noaptea nu puteam să dorm și așteptam din clipă în clipă să fiu arestat. Ziua umblam năuc de acasă la universitate și apoi de la universitate acasă. Din când în când mai treceam și pe la liceul *Aurel Vlaicu*, unde eram pedagog... dar cu câtă frică! Mă temeam și de umbra mea. Umblam cu rost și fără rost. Nu mai mâncam și mă uscam văzând cu ochii, mă gândeam că situația aceasta mă duce la nebunie și că voi sfârși la balamuc, dar reveneam admitând că poate tot mai bine este la închisoare decât la casa de nebuni. Ce vremuri! Ce vremuri de cazne, durere și incertitudine.

Încetul cu încetul, după vreo două săptămâni, am început să mă obișnuiesc cu această stare și să încerc reconstituirea, în gând, a tot ce s-ar fi considerat greșeală.

Dar înainte de a arăta cum am fost arestat, consider necesar să descriu în câteva

rânduri atmosfera din universitate și chiar societatea în care trăiam.

Eram imediat după terminarea celui de-al doilea război mondial, în timpul celei mai cumplite secete cunoscute pe teritoriul patriei noastre. Oamenii erau dezbrăcați și flămânzi, morocănoși, deprimați și obosiți. Fuseseră lăsați la vatră înfometați, slăbiți, plini de păduchi și abrutizați. Unii dintre noi, care luptaseră în linia întâi și fuseseră răniți erau, din punct de vedere fizic și psihic, niște epave.

Printre colegii noștri existau câțiva evrei comuniști, care uneori ne acuzau, insultându-ne, că am luptat pe front împotriva Uniunii Sovietice, că suntem niște criminali, iar alteori ne somau să participăm la acte de vandalism (de exemplu să mergem în Cișmigiu ca să dăm jos statuia lui Goga, considerat de ei un ticălos).

Pe noi ne durea sufletul când îi auzeam vorbind așa și ezitam să acționăm alături de ei. Alții reușeau să se fofileze, iar lingăii și chiulăii treceau la fapte. Apăruse o situație nouă: noi și voi. Noi, așa-zișii reacționari, care formam majoritatea și ei, comuniștii, care trăiau numai din lozinci mincinoase și din difuzarea presei *progresiste*. Așa se face că în ziua de Sfântul Gheorghe am avut ce critica: că există studenți care răzbat mai mult prin demagogie și lichelism, că unii profesori capabili au fost destituiți și înlocuiți cu semidocti, că guvernul este subordonat politiciii staliniste. Am mai vorbit de cotele mari de cereale, de povara grea de pe capul țăranului, de cele 36 de tone de aur de la Tismana, adică de tezaurul țării, de petrolul nostru, de pădurile noastre și de câte altele...

Unii încercau să scuze și să accepte politica de forță a U.R.S.S.-ului. Afirmau că nu ar fi trebuit să luptăm dincolo de Nistru, că ar fi fost mai bine dacă am fi procedat și noi ca sârbii, cehii, polonezii: am fi fost ocupați, sărăciți, călcați în picioare, dar

astăzi cu fruntea sus. Așa, am fi avut alte drepturi. Paul Limbera zicea: *Dar noi n-am întors armele împotriva nazismului!? N-am luptat alături de sovietici în câmpia Panonică și în munții Tatra? N-am adus și noi o contribuție însemnată la distrugerea mașinii de război germane? Cât sânge am vărsat noi pentru victoria finală? Spune mai bine, că aceasta este soarta popoarelor mici. Spune, mai bine, că Stalin, acest om fără pic de conștiință, ne-ar fi tratat ca pe toți ceilalți, adică ne-am fi bucurat de aceeași ocupație comunistă. Iar eu răspundeam: Eu una știu, și sunt convins, că această moștenire sfântă, pământul țării noastre a fost apărat și păstrat timp de milenii cu multă trudă, cu multă politică abilă și cu multe jertfe. Cât despre „aceasta este soarta popoarelor mici” nu sunt de acord. În secolul XX toate popoarele mici și mari au aceleași drepturi și se dezvoltă și trăiesc pe baza principiului egalității și coexistenței pașnice.*

Dar frica și panica nu mă păraseau. În spaima mereu crescândă, care mă teroriza, căutam să-mi amintesc toată discuția din noaptea aceea albă a lui aprilie 1948, noaptea care avea să-mi aducă atâta întuneric, foame, frig și mizerie, noaptea care mi-a distrus viitorul, sănătatea și care mi-a spulberat toate speranțele. Străduindu-mă să reconstitui faptele, îmi reveneau în

mintea vorbele pe care le spuseseam și care ar fi constituit un pretext pentru acuzarea mea deoarece fusesem de acord cu colegii mei care detestau și condamnau politica totalitară de uzurpare, subjugare și asuprire. Când ajungeam la astfel de concluzii mă pierdeam, mă treceau toate transpirațiile și începeau bătaile de inimă. După o vreme mă linișteam, spunându-mi că sunt nevinovat, iar faptul că nu fusesem arestat mă încuraja. Ziceam: *Se vede că cei însărcinați cu arestarea noastră au constatat că eu n-am nici o vină. Și astfel, au mai trecut vreo două săptămâni. Apoi, deodată, mi-am reamintit că în seara cu pricina am cântat în cor cântece nepermise, cântece românești: Deșteptă-te române, Treceți batalioane și altele și că ne-am luat tot felul de angajamente, ca de exemplu să luptăm contra minciunii, a lenei, a lichelismului, a demagogiei.*

Cât mă mai căinam și cât mă acuzam și cum dădeam toată vina pe băutură! Dar nu-mi revenisem bine după această întâmplare, când am primit o lovitură mai puternică, o lovitură de moarte: la Iași, la sfârșitul lunii iunie au fost arestați mai mulți studenți, printre care și logodnica mea, studentă la Chimie și fratele meu, student la Litere. Năuc și iresponsabil am lăsat totul de izbeliște și am luat drumul pribegiei.

Arta populară din zona Botoșanilor Portul popular (1)*

dr. Angela Olariu

CUVÂNT ÎNAINTE

Tipărirea unei lucrări despre portul popular din zona Botoșanilor, foarte puțin cercetată sub acest aspect, constituie un eveniment editorial important atât pentru

specialiști cât și pentru iubitorii de artă populară.

Lucrarea completează o pată albă pe harta cercetărilor etnografice și aduce, prin

elementele inedite pe care le prezintă, o valoroasă contribuție la demonstrarea continuității poporului român în spațiul carpato-danubiano-pontic.

Pornind de la sesizarea elementelor aparținând substratului dacic, prin referiri concrete la reprezentările de pe *Monumentul de la Adamclisi*, autoarea urmărește evoluția portului popular, punând în valoare cele mai semnificative aspecte, conferind elementului băștinaș rolul primordial, atribuindu-i inițiativa dialogului cu elemente etnice diferite.

Deosebit de interesant și valoros este modul în care se pune problema raportului între specificul local și orizontul național, felul în care se evidențiază contribuția adusă de zona Botoșanilor la ansamblul culturii populare românești. Autoarea încearcă și reușește în parte, să aducă discuția etnografică și estetică pe planul făgașului istoric, căutând să decupeze de fiecare dată orizontul propriu al artei populare.

Ne aflăm în fața unui studiu rezultat dintr-un bogat material documentar, de arhivă sau cules direct de pe teren, filtrat cu discernământ științific la nivelul concluziilor, ce se vădese a fi odată mai mult, un aport științific prețios la cunoașterea culturii poporului român, cu vaste implicații spirituale, sociale și economice.

Contribuția este cu atât mai valoroasă pe plan științific și metodologic cu cât autoarea defrișează un teren foarte puțin valorificat pe plan etnografic – zona

Botoșani – deschizând astfel drumul și altor cercetători în domeniu.

Pentru specialiști, în înțelesul strict al cuvântului și pentru cercetătorii din alte domenii de activitate, materialul are valoarea unei noutăți și invită la continuarea și aprofundarea cercetărilor în acest domeniu.

Urmărind diferitele stadii de dezvoltare ale portului popular, în cadrul căruia s-au manifestat schimbări cu precădere în ultimii ani, autoarea se oprește în ultimul capitol la situația actuală a costumului, subliniind că transformarea condițiilor de viață a determinat introducerea unor piese, ornamente, compoziții decorative sau cromatice noi. Astfel se relevă legătura cu noul mod de viață, unele transformări reprezentând un indiciu concludent asupra ridicării nivelului de trai.

Schimbările de experiență între arta populară și cea profesională, reflectate și în port, în anumite zone etnografice și chiar în localități, sunt prezente ca un proces firesc, care determină o evoluție, nu lipsită de sinuozități, ezitări, tentative, pe baza cărora s-a ajuns la realizarea unor caracteristici zonale, perfect încadrate în unitatea culturii populare românești.

Lucrarea *Portul popular din zona Botoșani* constituie o serioasă contribuție, cu bogate valențe științifice și didactice, contribuind la valorificarea și popularizarea creației populare românești.

Dr. Georgeta Stoica

I. ZONA BOTOȘANILOR - ISTORIC

Din punct de vedere geografic, zona Botoșanilor se situează în cea mai mare parte în Câmpia depresionară a Prutului mijlociu.

În partea sa nordică, cunoscută sub denumirea de depresiunea Jijiei superioare, se întinde între Podișul Sucevei spre vest, spre nord fiind delimitată de o șuviță a

aceluiași podiș care se arcuiește în lungul Prutului până în apropiere de Horodiștea.¹

Spre est de această câmpie este delimitată de Prut, iar spre sud, linii de dealuri împădurite, dintre Copălău și Cozancea încheie cadrul geografic al zonei care poate fi considerată ca o regiune cu aspect silvostepic, cu relief reprezentat în partea nordică, printr-o zonă deluroasă cu coline ce nu depășesc 200 m altitudine, spre vest cu terase înalte pe malul stâng al Siretului cu înălțimi mai mari de circa 300 m iar spre sud-vest prelungirea nordică a culmei Dealului Mare, atinge altitudinea maximă de 593 m,²

Părțile coborâte ca altitudine și mai plane din lungul culmei Siretului, Șeaua Bucecea, au oferit din foarte vechi timpuri condiții prielnice pentru așezări omenești, au jucat rolul unei porți de vie circulație omenească între ținuturile de munte și cele de câmpie.³

În urma cercetărilor arheologice s-au descoperit urme de viață omenească din paleoliticul inferior până în feudalism.

Popularea constantă a teritoriului dintre Siret și Prut este motivată de condițiile prielnice vieții umane, oferite de relieful cu terase joase, ape la dispoziție și pădure mai puțină (ținut de stepă și silvostepă).

Astfel, paleoliticul este dovedit prin resturile faunistice de la Darabani, Mitoc, Ghireni, Ștefănești, Dorohoi și Flămânzi, prin complexe de mamut, unelte de silex, *atelieri* de prelucrare a silexului de la Ripiceni etc.

Ceramica, unelte și obiectele de cult descoperite la Trușești, Drăgușeni, Corlăteni, Hănești, etc, marchează neoliticul pe aceste locuri, remarcându-se intensitatea de locuire pentru această epocă. La Drăgușeni, Horlăceni, Crasnaleuca etc., cultura Cucuteni este bine reprezentată prin bogate și variate resturi materiale evidențiind

un dezvoltat spirit gospodăresc și o superioară înțelegere a artei decorative.⁴

Numeroasele descoperiri din epoca bronzului (unelte, ceramică și alte materiale) de la Broscăuți, Ștefănești și Miorcani, remarcabil fiind depozitul de unelte și arme de la Ilișeni, comuna Santa Mare, documentează procesul încheierii triburilor proto-trace. În aproape 100 de puncte arheologice, între care și cetățile de pământ de la Stâncești, Dersca și Cotu-Copălău sunt mărturii care ilustrează perioada de cristalizare a civilizației traco-getice din prima epocă a fierului.

Împrejurimile orașului Botoșani sunt bogate în materiale aparținând secolului I î.e.n. – I e.n. (Stâncești, Cătămărăști, Răchiți etc.) și perioadei carpice, corespunzătoare provinciei romane Dacia (Cucorăni, Botoșani, Ipotești, Stăuceni).

Numeroasele așezări și necropole Sântana de Mureș din zonă, dintre care amintim Dealul Căramidăriei-Botoșani, Nichiteni, Hănești, Miorcani ilustrează arheologic și antropologic populația dacoromană, care, după retragerea Imperiului, evoluează pe cuprinsul întregului teritoriu al fostei Dacii

.Fortificațiile de pământ din secolele VII-XI de la Fundul Herții, Baranca, Dersca, Șendriceni, Tudora ș.a. – atestă lupta dâră a românilor împotriva valului târziu de popoare în migrație. În legătură cu vechile drumuri care legau regiunile nordice ale Europei de zona mediteraneană, cât și partea occidentală de cea răsăriteană se pun și începuturile orașului Botoșani, pe la mijlocul secolului al XV-lea (1439).⁵ Cercetări recente confirmă acestea prin descoperirea la Hudum, în apropierea Botoșanilor a numeroaselor produse meșteșugărești de proveniență orășenească. Și în secolele următoare, negustorii români cât și străini, vor străbate vechile drumuri ce trec pe aici după cum ne-o dovedesc obiectele,

monedele descoperite, dar și privilegiile comerciale date negustorilor bistrițeni, polonezi sau brașoveni. Într-un astfel de document⁶ se menționa pentru prima dată Dorohoiul (1407), loc în care se plătea vamă pentru comerțul cu Lehia încă pe vremea lui Alexandru cel Bun.

Pentru secolele XVI-XVII, documentele menționează numeroase așezări pentru zona studiată. Secolul al XIX-lea marchează o etapă nouă în dezvoltarea așezărilor din zonă.

Mai multă liniște și siguranță, intensificarea producției agricole, îmbunătățirea situației țărănimii, un început de dezvoltare a industriei, duce la apariția târgușoarelor și la o oarecare dezvoltare târgurilor existente. Toate acestea au dat impuls așezărilor omenești, îndeșirii lor.⁸

Ocupațiile principale ale locuitorilor din zona Botoșanilor au fost agricultura și creșterea vitelor – dat fiind condițiile prielnice existente.

II. PORTUL POPULAR DIN ZONA BOTOȘANILOR

Studierea costumului popular din zona Botoșanilor, care nu a fost cercetat până în prezent, amintindu-se doar întâmplător câte ceva în trata-tele de specialitate⁹ sau în unele monografii locale¹⁰, ridică probleme legate de geneza, evoluție în timp, influențe interetnice, specific local etc.

Studiul amănunțit al portului din zonă impune o anumită „periodi-zare” în evoluție, aceasta fiind determinată de condițiile social-economice și istorice specifice. Portul popular de aici ajunge în evoluția sa la apogeul care însumează de fapt elementele tradiționale (rezultatul unei îndelungate practici, a unor îndelungate perfecționari, îmbinate în mod armonios, organic, cu elementele artistice într-un tot unitar), perioadă de maximă înflorire a artei populare zonale, în a doua jumătate a secolului al XVIII-lea și prima jumătate a secolului al XIX-lea. De aceea, vorbind despre costumele populare tradiționale, autentic, ne referim la perioada amintită. Începând cu a doua jumătate a secolului al XIX-lea, se poate sesiza pătrunderea elementelor de împrumut¹¹, rezultat al influenței orășenești, exercitată de apropierea târgurilor și orașelor existente, de îmbunătățirea căilor de

comunicație etc. Începe procesul de disoluție a portului tradițional. Se renunță la unele piese: ștergar, catrință¹², în favoarea unor piese de port de factură orășenească, produse de fabrică, importate (barizuri, casânci, fuste din materiale de lână, confecționate după modele de oraș, cațaveici¹³ - haine groase lucrate de croitori specializați etc). Acest proces se continuă și după 1900, când costumele populare femeiesc adoptă piese de împrumut și se accentuează tot mai mult tendința de renunțare, de părăsire aproape completă, a unor elemente tradiționale (ștergarul, catrința, cămașa dreaptă de lână țigaie, chiar cămașa cu altită).

Se generalizează aproape total portul fustelor largi de factură orășenească, al bluzelor, al rochiilor de lână, se poartă tot mai mult barize, casânci, basmale (*grimele*).

Cercetarea costumului tradițional din zona Botoșanilor s-a făcut atât pe baza elementelor de port găsite disparat (așa cum este cazul localităților așezate în vestul zonei pe cursul Siretului (Tudora, Vorona, Corni, Vlădeni, Poiana, Vîrfu Cîmpului etc). În aceste așezări, aflate la hotarul cu Bucovina, într-o regiune mai bogată în păduri, oarecum mai izolată de

rețeaua de drumuri și târguri, portul popular s-a menținut nealterat, mai mult decât în așezările situate în estul zonei, pe malul Prutului, unde portul popular a intrat în disoluție mai de timpuriu (a doua jumătate a secolului al XIX-lea)¹⁵, datorită rețelei de târguri situate în special de-a lungul râurilor (Ripiceni, Rădăuți-Prut, Darabani etc), precum și a drumurilor comerciale orientate spre Bucovina și Basarabia. Din aceste târguri, negustorii ambulanți colindau prin satele apropiate, punând la dispoziția țăranilor stămburi și alte materiale care tentau mai ales prin coloritul viu și ornamental bogată. Din aceste materiale

țărancile au început să-și confecționeze bluze, rochii și fuste, ce au înlocuit treptat piesele de port tradițional care încep să nu mai placă, par „demodate”. Materialele erau obținute în schimbul produselor agricole sau a banilor.

În nordul zonei (Hudești, Suharău, Concești, Cristinești, Ibănești, Pomârla, Hilișeu-Horia etc) și în sudul zonei (Prăjeni, Nicolae Bălcescu, Flămânzi, Copălău, Bălușeni, Curtești etc), costumele populare au putut fi studiate pe baza pieselor găsite încă pe teren.

NOTE

- * Apărut în 1980, sub egida Muzeului județean Botoșani, acest volum este al doilea după cel publicat de noi, în serial, în paginile *Forumului cultural*, referitor la *Scoarțele și lăicerele* din zonă. Continuăm, cu acordul autoarei, incluzând și *Cuvântul înainte* scris de o reputată cercetătoare în domeniu, dr. Georgeta Stoica (n.n. – O. L. Șovan).
1. V. Tufescu, *Dealul Mare Hârlău*, în *Buletinul Societății Reg. de Geografie*, LVI, 1937, p. 50 și următoarele; C. Martiniuc, *Geografia fizică a R.P.R.*, 1955, cap. *Podișul Moldovenesc*, p. 514.
 2. N. Bucur și N. Barbu, *Complexul fizico-geografic din regiunea masivelor deluroase Copălău-Cozancea-Guranda*, în *Analele științifice ale Universității Iași*, secția II, T. VII, 1961, fascicola I, p. 155-156.
 3. Victor Tufescu, *Dealul Mare Hârlău*, Buc. P. 132-133.
 4. Mircea Petrescu-Dîmbovița, *Les peincipaux résultats des fouilles de Trușești*, în *Analele științifice ale Universității Iași*, III, T. 3, f. 1-2, 1957; VI. Dumitrescu, *Originea și evoluția culturii Cucuteni-Tripolie (I)*, în SCIV, XIV, 1, 1963.
 5. Grigore Ureche și Simion Dascălu, *Letopisețul Țării Moldovei*, Craiova, 1934, p. 20.
 6. C.C. Giurăscu, Dinu C. Giurăscu, *Istoria românilor din cele mai vechi timpuri până astăzi*, Buc. 1971, p. 223.
 7. M. Costăchescu, *Documentele moldovenești înainte de Ștefan cel Mare*, vol. I (1374-1437), II (1438-1456), Iași, 1931-1932; Idem, *Documente de la Ștefan cel Mare*, Iași, 1948; Idem, *Documente moldovenești de la Ștefăniță voievod (1517-1527)*, Iași, 1943. *Documenta Romania Historica*, Seria A, vol. I-II, Buc. 1975.
 8. V. Tufescu, *Târgușoarele din Moldova și importanța lor economică*, în *Buletinul Societății Reg. de geografie*, tom. LX, 1941, p. 128.
 9. ****Arta populară toamnăască*, București, 1969, p. 350; N. Iorga, *Portul popular românesc*, Vălenii de Munte, 1912, p. 19; V. Tufescu, *Târgușoarele din Moldova și importanța lor economică*, în *Buletinul Societății Reg. de Geografie*, tom. LX, 1941, p. 132; I. Ionescu, *Agricultura română din județul Dorohoi*, 1866, p. 498.
 10. *** *Monografia județului Dorohoi*, editată de Banca Națională a Dorohoiului, p. 26 și 79; ****Monografia-Prefectura județului Botoșani*, dosar nr. 276/1938.
 11. N. Iorga, *Portul popular românesc*, Vălenii de Munte, 1912, p. 19.
 12. I. Ionescu, *Agricultura română din județul Dorohoi*, 1866, p. 498.
 13. N. Iorga, *Studii și documente cu privire la istoria românilor*, vol. 21, p. 197-202.
 14. ****Monografia județului Dorohoi*, editată de Banca Națională a Dorohoiului, 1938, p. 26.
 15. V. Tufescu, *Târgușoarele din Moldova și importanța lor economică*, p. 132.

PATRIMONIUL IMOBIL

Ansamblul urban medieval Botoșani(13)

dr. Eugenia Greceanu

Un plan cu caracter mai mult informativ al Pieței 1907 a fost întocmit în 1857 de Rudolf von Kugler(fig. 3). Cu toată schematizarea și lipsurile de cartare pe care le prezintă, planul oferă totuși date prețioase pentru regimul de proprietate și chiar pentru structura urbană: în privința pieței propriu-zise, rezultă că pătrunderea străzii Miorița în piață nu a existat inițial, fapt confirmat atât de planul Emilian (1872), care indică o simplă traversare de curți în zona învecinată(fig. 7 și 11), cât și de arhitectura specifică curților interioare ce apare pe laturile perpendiculare pe frontal pieței. *Dughenițele de scândură portativ(e)* ce apar pe frontul de nord nu corespund evident parcelării, ele fiind probabil locuri de vânzare, închiriate în porticele ce mărginau piața și care apar atât de clar în planul Emilian, mărginind dughenele de pe marile vaduri comerciale. Despre prezența acestor portice așezate în fața dughenelor – și care reprezintă un alt element specific centrelor de comerț medieval (vezi șirul Sugălete la Bistrița, sau Piața 6 Martie din Sibiu) – o mențiune documentară din 12 mai 1814 ne arată că *șandramelele* existau *din vechime*, fiind făcute și pentru folosul mărfurilor ce sunt pentru dugheni, că nu se strică de arșița soarelui și a vântului și, la vreme de ploi și de gloduri, pentru înlesnirea norodului, având loc de mers pe jos, pe supt acele șandramăli, fără să pătimească atâta supărare...²⁴.

Cea mai interesantă mențiune a planului Kugler privește însă ipoteza expusă mai sus a dezvoltării Târgului Vechi spre linia Ștefănești. De trei ori – pe Calea Națională (*Drumul Școlii*), pe strada Blănari și pe o uliță intermediară la care s-a renunțat înainte de 1872 (vezi planul Emilian, fig. 7), - se indică spre sud-est direcția *Pieței târgului vechi*”(fig. 3). Prin corelare cu planul actual, *ulița spră piața târgului vechi* este actuala stradă Blănari, ce se deschidea lângă vechea incintă – mult mai mare decât cea de astăzi – a bisericii Sf. Gheorghe. Să fi păstrat, oare, denumirea de *Calea Națională*, de-a lungul unui traseu atât de cotit, amintirea dirijării către cea mai veche piață a târgului? Și această ipoteză ar întări presupunerea amplasării ei lângă biserica Sf. Gheorghe. Ba chiar dacă unificarea bizara, printr-o denumire unică, a unui traseu foarte lung și lipsit de unitate nu ar avea o fundamentare istorică, divergența de orientare a tronsoanelor din planul Kugler nu este definitorie pentru existența unui alt amplasament, întrucât are corespondent și în indicația celor două uliți *de la instanție* - adică de la primărie -, care mergea spre primăria veche pe trasee ce își schimbau orientarea cel puțin de trei ori: primul este constituit de străzile Plevna, Engels și Karl Marx, denumite str. Primăriei în 1899(fig. 5); al doilea traseu este constituit de străzile Belvedere (Unirii) și Independenței (Bălcescu), pe lângă farmacia Gorgias-Semaca.

Revenind la ipoteza enunțată mai sus cu privire la existența unei prime piețe a târgului, considerăm că și analiza planului Kugler întărește ipoteza unui centru de desfacere în imediata apropiere a bisericii Sf. Gheorghe, care funcționa încă în 1857, pe care putem să-l

presupunem așezat în zona actualelor hale - deci în apropierea drumurilor spre Suceava și Hârlău - unde se aflau gheretele de căsăpie închiriate de biserica Sf. Gheorghe primăriei și situate *alături cu curtea bisericilor*²⁵. Lângă ele sau pe locul lor s-a ridicat o primă hală de carne, în jurul bisericii Sf. Gheorghe, construită din inițiativa primarului Gheorghe Hasnaș, ales în 1884²⁶, toate construcțiile vechi fiind apoi înlocuite cu cele două hale, de carne și de pește, construite în 1910. Așa s-ar explica și indicația privind localizarea casei Bolfosu *aproape de piața târgului, pe ulița țigănimii*²⁷, denumire care ar corespunde, în acest caz, cu vechiul traseu al străzii Anastasie Panu, precum și denumirile: *Piața scaunelor*, purtata în trecut de piața Sf. Gheorghe²⁸ și *Strada scaunelor*, al cărei vechi traseu, delimitând spre nord zona halelor, consemnat în planurile din 1872 și 1899, a fost modificat pe linia actualei străzi Gravor Marculescu.

Semnalăm, însă, că în 1891 denumirea de *pieța Târgului vechi* se folosea pentru actuala *Piață 1907*, despre care se spunea că *este toată asfaltată și este o piață dintre cele mai frumoase*, în timp ce piața scaunelor de carne, pe care o presupunem a fi cea denumită în planul Kugler drept *pieța Târgului vechi*, purta numele de *Piața Sf. Gheorghe unde se află o hală foarte frumoasă numai pentru carne* (este vorba de hala Hasnaș).

În concluzie, pentru evoluția târgului până către 1850, formulăm următoarea ipoteză de evoluție (fig. 9 și 10 – v. numerele precedente ale *Forumului cultural* – n.n. O.L.Șovan).

NOTE

24. N.Iorga, *Studii și documente*, VII, p.143.

25. *Cultul ortodox în județul Botoșani*, 1906, p.7.

26. Leca Morariu, Simion Labin, Tiberiu Crudu, *Figuri botoșănene*, în: *Botoșanii în 1932*, p. 250.

27. Simion S. Rață, *Cele mai vechi clădiri*, în *Clopotul*, an. XLI, nr. 3928/26. VIII, 1973.

28. Arhivele Statului Botoșani.

Biserica "Sf. Nicolae » Popăuți din Botoșani (4)

(date generale despre monument, intervenții diverse asupra arhitecturii și decorației murale, efectele produse în timp asupra materiei și imaginii originale)

lector univ. Carmen Cecilia Solomonea

Diverse mortare de reparație existente pe suprafața murală, aplicate prin intervenții diverse în secolele XVIII, XIX și XX.

Există pe suprafețele pereților multiple tipuri de tencuieli, reparații în general grosolane: mortare slabe cu adaos mare de material de inert sau hidraulic și puțin liant, mortare dure compacte cu adaos de liant organic sau chiar ciment. Tencuielile care se găsesc în jurul nișelor mărite ale absidei estice și

locașul iconostasului original sunt din cele mai diverse ca și compoziție, grosime și sunt aplicate în straturi suprapuse. Primele straturi peste zidărie, în general sunt mai puțin compacte, unele colorate, conținând materiale inerte sau organice diverse, peste care uneori apar porțiuni cu strat subțire de ceară aplicată probabil cu rol de fixativ. Aceste tipuri de tencuieli par a fi caracteristice intervențiilor de sec.XVIII-XIX, în

perioada administrației călugărilor greci după ce biserica a fost închinată.

Acest gen de mortar de reparație mai aparte se află pe zona adiacentă nișelor mărite din altar și lângă locașul 2 original al iconostasului de secol XV.



Foto 15. Altar, interior absida estică, registrul cu sfinți Ierarhi partea nordică cu nișa mărită (nișa cu ramă este în dreapta imaginii, în jurul său mortare de reparație) în perioada cuprinsă între sec.XVIII-XIX ; starea decorăției păstrând repictări „a secco”, acoperită de depuneri și atac biologic puternic dezvoltat (pete întunecate și voaluri albe)..

Acesta este constituit dintr-un amestec de var pastă cu praf și granule de cărămidă cu adaos de fibre organice, respectiv păr animal, avînd aspectul unui mortar colorat în masă, cu o grosime de 1-2 cm. În momentul actual, amestecul și-a pierdut coeziunea, fiind puternic pulverulent.

Notă. Un tip de mortar de reparație asemănător ca aspect și compoziție celui

amintit, s-a găsit și la biserica Sf. Nicolae Probota (sec.XVI), la încăperea altarului, în timpul lucrărilor de restaurare 1998-1999, provenind din intervenții similare ale călugărilor greci la 1848.

Foto 16. Naos, interior peretele sudic, registrul



„Patimilor”, scena „Rugăciunea din Grădina Ghetsimani”, mortar de reparație - var pastă în cantitate mică, praf și granule de cărămidă cu adaos de păr animal, intervenția de sec. XIX.

Peste acest mortar în jurul nișelor absidei altarului (nordică și sudică) a fost aplicat unul sau mai multe straturi de mortare dure. Astfel s-a creat o impermeabilitate la nivelul suprafeței, și de multe ori straturile au fost aplicate fără a face aderență la cele anterioare.

Următoarele straturi adică cele de la suprafață, respectiv tipurile de tencuieli dure, provin de la intervenția de sec. XX, fiind caracterizate prin aspect neglijent avînd și urme de pigment sub forma de peliculă, probabil pe bază de ulei.

Suprafețele cu lipsa straturilor preparatorii și structura de zidărie vizibilă, sunt:

1. Partea inferioară - zona draperiei în toate încăperile, respectiv pronaos și naos pe toți pereții diferind doar cantitatea de pierderi și porțiuni desprinse de zidărie pînă la jumătatea registrului cu Sfinți Militari, Sfinți Cuvioși și Sfinte Mucenice, atingînd o înălțime de 1,50 – 1,70m.
2. Pereții altarului la baza registrului cu Ierarhi - pierderi parțiale sub forma lacunelor mici și medii, desprinderi între stratul de *intonaco* 3 și zidărie.

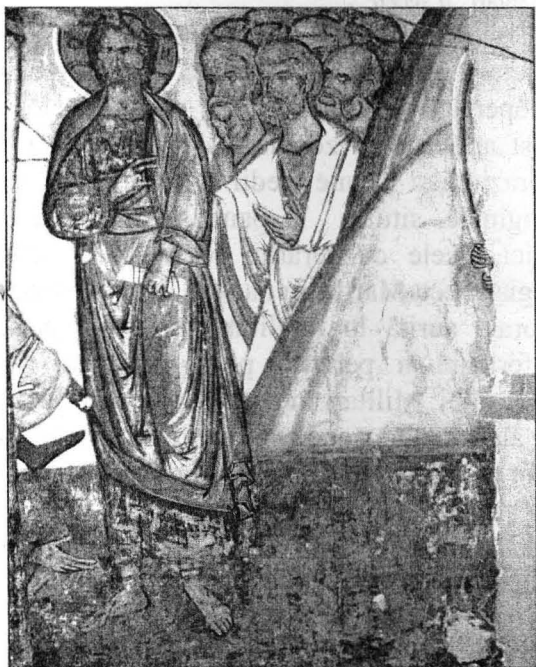


Foto 17. Naos, interior absida sudică, registrul „Patimilor”, scena „Prinderea lui Isus”, mortar dur lîngă intradosul ferestrei sudice care acoperea și o porțiune din stratul pictural perimetral; porțiunea care se continua în intrados (partea dreaptă a imaginii) a fost eliminată probabil în timpul lucrărilor de refacere a ferestrei.

Părțile din draperia altarului prezintă mari desprinderi de la suport, în trecut au fost

aceste porțiuni. Aceste cuie sunt prezente la diferite înălțimi și pe original și peste tencuieli de reparații. Acest sistem de ancorare a desprinderilor poate aparține ultimei intervenții „de reînnoire” a bisericii la 1926-1927, ca o metodă utilizată la începutul secolului XX (! ?). Prin acțiunea umidității aceste cuie au oxidat și nu mai au puterea de a susține zona desprinsă.

Tencuielile aplicate peste părțile ce constituie arcada dintre naos și pronaos sunt și ele diverse în ceea ce privește compoziția și duritatea, dar în general sunt slabe, nisipoase, cu zone mari neaderente la zidărie. Aceste tipuri diverse de tencuieli suprapuse sunt urmarea intervențiilor diverse asupra acelorași zone fără ca straturile anterioare mai vechi să fi fost îndepărtate, ci din contra așezate prin suprapunere, chiar acoperind din stratul pictural original adiacent lacunei. Un tip de mortar destul de dur este prezent în intradosul și porțiunile adiacente ferestrelor de la naos și pronaos (probabil aparține intervenției de la 1906 -1908) moment în care decorația murală de pe aceste porțiuni a fost eliminată.

Deci s-ar putea afirma că timpul, factor important în viața monumentului a conservat urmele tuturor celor care au intervenit asupra sa (cu acțiuni benefice sau nocive). Pentru studiul nostru toate sunt elemente semnificative.

ancorate într-o rețea densă de cuie, probabil o încercare de a susține și fixa

Repictarea picturilor murale.

Caracteristicile acestei intervenții și suprafețele care au suferit repictări.

Această intervenție nu are o dată exactă, dar probabil poate fi încadrată ca începînd cu 1751 (cînd biserica a fost închinată la Patriarhia Antiohiei și

administrată de călugări greci, care în acea perioadă au realizat frecvent o serie de modificări la decorația murală, în general repictări parțiale sau totale) și pe parcursul secolului XIX dar pînă în 1860. Printr-o privire liberă generală se constată că unele zone lacunare au fost completate cu scopul a crea un suport refacerilor cromatice, specifice acestei perioade.



Foto 18. Naos, interior absida sudică, sfinți martiri în medalioane, medalionul din dreapta imaginii în timpul curățirii, cu pictura originală; medalionul din stînga cu stratul de repictare acoperit de fum și depuneri divers

De exemplu trecerea de la registrul Ierarhilor spre intradosul ferestrei estice în altar s-a făcut prin completarea lacunei de mari dimensiuni cu mortare și în același timp prin culoare a feșelor roșii (ce delimitează registrele) și a elementelor decorative parțial degradate.

Tehnica utilizată pentru repictare este de tip "a secco" 5, realizată cu pigmenți amestecați probabil cu un adaos de liant proteic (liant slab, întrucît stratul de repictare nu are prea mare aderență la cel original).

Prin testele de curățire s-a constatat sensibilitatea acestui strat de culoare, care

acoperea la momentul intervenției actuale de restaurare doar unele porțiuni din

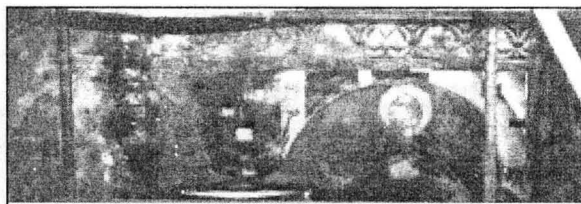


Foto 19. Naos, interior peretele sudic registrul de la bază- sfinți cuvioși, scenă acoperită în totalitate de repictări, păstrînd porțiuni din perioada sec. XVIII- XIX, cît și intervenții specifice sec.XX – respectiv completări și refaceri din 1926- 1927 ; în dreapta imaginii teste de curățire a stratului de repictări „a secco”.

pictura originală. Urmele de repictare acopereau și mortarele de reparație ce au fost aplicate pe zonele cu degradări de tip abraziuni și lacune medii și mari ale picturii originale, situate la pandantivii mari și mici, arcele cu Ierarhi de la baza turlei, registrul cu Martiri în naos, banda decorativă florală aurită în totalitate repictată, partea inferioară a pereților pe registrul cu Sfinți Mucenici, Militari în naos și pronaos, Ierarhi în altar. Unele zone care prezentau lacune au fost acoperite cu mortare (var + adaos mare de nisip) și prin repictare s-a realizat continuarea scenei sau a motivelor ornamentale.

2. Iconostasul actual nu era pe locul vechiului iconostas original de sec.XV, a cărui urmă se poate recunoaște, ci mutat cu 0,50 m spre interiorul naosului, amplasare ce a fost realizată probabil la 1751

3. *Intonaco* – it., termen internațional utilizat în restaurare și istoria artei pentru denumirea stratului sau straturilor de preparație peste care se aplică stratul pictural; în acest caz compoziția sa este de tipul frescei bizantine moldovenești (var gras pastă și cîlți tocați sau paie) conform buletinului de analize chimice nr.10 /2004 realizate de specialist ing. chimist Ion Istudor).

4. Arcul de mari dimensiuni a fost creat prin suprimarea peretelui dintre naos și pronaos probabil în secolul al XVIII- lea, acțiune care a produs pierderea tabloului votiv cu reprezentarea ctitorului bisericii – Ștefan cel Mare și a familiei sale.

