

DIRECȚIA JUDEȚEANĂ PENTRU CULTURĂ, CULTE
ȘI PATRIMONIUL CULTURAL NAȚIONAL BOTOȘANI

FORUM CULTURAL

Anul V, nr. 4
Decembrie 2005 (19)



Botoșani

FORUM CULTURAL

Anul V, nr. 4, decembrie 2005 (19)

Editura Axa Botoșani

Coperta I - Vas cucutenian de la Drăgușeni - Botoșani
Coperta II - Turnul bisericii Popăuți - Botoșani

Redacția

Redactor coordonator

dr. Octavian-Liviu Șovan

Redactori

Dana Petrariu, arhim. Luca Diaconu,

Stela Giosan, Ionel Bejenaru, Gellu Dorian

Tehnoredactare

Octavian-Liviu Șovan, Mihai-Ciprian Furnică

Botoșani, str. Unirii nr. 10, tel.-fax. 516925, tel. 515173

SUMAR

CRONICA

Gellu Dorian

Alexandru D. Lungu (1928 – 2005).....1

PATRIMONIUL ARHEOLOGIC

dr. Octavian Liviu Șovan

Zorile creștinismului în nord-estul Moldovei - repere arheologice(2).....3

dr. Voica Maria Pușcașu

Biserica "Sfântul Nicolae" a Mănăstirii Popăuți Botoșani(5).....6

Anca Coroliuc

Andrieșeni – un sit precucutenian în care a fost găsită specia sălbatică

Alces alces (elanul).....8

PATRIMONIUL MOBIL

Valentin Coșereanu

Eminescu-Ipotești-Eminescu (2).....11

Ștefan Cervatiuc

Începuturile organizării pazei contra incendiilor în orașul Botoșani (1).....14

dr. Angela Olariu

Arta populară din zona Botoșanilor. Portul popular (3).....17

Gheorghe Bâgu

Mărturisiri din întineric(2).....19

PATRIMONIUL IMOBIL

dr. Eugenia Greceanu

Ansamblul urban medieval Botoșani (15).....22

lect. univ. Carmen Cecilia Solomonea

Biserica "Sf. Nicolae" Popăuți din Botoșani(6).....24

Daniel Botezatu

Un așezământ monahal de demult: Mănăstirea Doamnei(1).....27

Forum cultural

REVISTĂ

EDITATĂ DE DIRECȚIA JUDEȚEANĂ PENTRU CULTURĂ, CULTE ȘI
PATRIMONIUL CULTURAL NAȚIONAL BOTOȘANI

CRONICA

Alexandru D. Lungu
(1928 – 2005)

Gellu Dorian



Născut la 8 aprilie 1928 în comuna Miorcani, județul Botoșani, Alexandru D. Lungu și-a urmat cursurile primare în comuna natală, iar cele gimnaziale la Șendriceni, la acea vreme având una din cele mai bune școli normale din județ, o adevărată fabrică de învățători de carieră.

Acolo l-a cunoscut pe Alecu Ivan Ghilia, care, mai puțin talentat într-ale muzicii, a fost suplinat de câteva ori de elevul mai mare cu doi ani decât el, prieten venit din Miorcani să se facă învățător, meserie pe care, evident, n-o va urma Alexandru Lungu, descoperindu-și vocația de actor. După ce a rătăcit prin țară, pe la câteva școli generale ca învățător, de unde a învățat arta comunicării și mai ales cea a observației în detaliu care-i va folosi mai târziu în profesia de scriitor, cea de a doua după cea de actor din care și-a câștigat existența. Îi plăcea, când își aducea aminte de acea perioadă din viața sa, să povestească despre o întâmplare de început de an școlar, când un boboc, mucos și mofturos, întors de la prima sa zi de curs, întrebat cum a fost, acesta a răspuns:” Bine, dar o spus că trebuie să mergem și mâine.”. Îi făcea o plăcere deosebită să povestească astfel de întâmplări, cu harul său de neegalat și mereu în vervă, cu umorul care-l caracteriza, de credeai că nici o clipă de tristețe nu l-a atins vreodată. Venind des la Botoșani, însoțit mai de fiecare dată de Alecu Ivan Ghilia, până acum doi ani, când prietenia lor a avut de suferit din cauza unei gelozii din partea

mai mofturosului Alecu, Alexandru D. Lungu se făcea plăcut și agreabil, cu volubilitatea sa din care cei din jur se înfruptau pe săturate.

O altă snoavă pe care o povestea cu plăcere, de fiecare dată, ne-a spus-o ultima oară, cu o lună înainte de a se stinge din viață, în sala de lectură Bibliotecii județene Botoșani. Este vorba de celebra întâmplare cu Sadoveanu: „Odată, Sadoveanu, hotărât să meargă la vânătoare, l-a luat cu el și pe badea Ion, vizitiul său de la Neamț. Urcați amândoi pe capra drezinei, nici bine porniți la drum, Sadoveanu a scos din coșul cu merinde pregătit de coana Profira o găină rumenită bine din care a început să înfulece tacticos, mai întâi copanele, apoi pieptul, spinarea, sugând din târâșă cu poftă, că îi lăsa gura apă lui badea Ion, care gândea că măcar o aripă să-i arunce și lui. Dar de unde! Ți-ai găsit! Boierul ciugulise toată găina și o pâine întreagă, după care scoase din coș sticla cu vin roșu, care-i făcea cu ochiul vizitiului, de un litru, și o golise cât a-i clipi. Și în final, ștergându-se pe buze, scoase un măr și i-l întinse deja dezamăgitului vizitiu care se văzuse rămas flămând pe acea zi, și-i spuse:”- Ia și tu, Ioane!”. „Aș lua, dar n-am pahar”- a spus acesta, lovind cu sete spinarea cailor. Da, îi plăcea să spună de fiecare astfel de scurte povești care făceau deliciul întâmplărilor de la Botoșani. Îl cunoscuse, în timpul actoriei, filmase chiar cu el în „Telegrame”, în 1959, pe Birlic, pe care îl imita perfect, și despre care avea de povestit tot felul de întâmplări. Am reținut una din gara Mărășești. Cică se oprise în celebra gară din Mărășești un tren în care călătorea și celebrul actor Birlic. Plictisit de întârziere, acesta iese la fereastră și vede o bătrânică stând ghemuită pe peron lângă bagajele ei. O întreabă:”Ce gară e aici, bunico?”. „Mărășești, dragu’ maichii”, îi răspunde bătrâna. „Și se mai dau lupte, se mai dau?”. La care bunica s-a uitat lung la Birlic și și-a făcut cruce, întrebând „Da pe ce lume ești, matali?”.

Multe din aceste întâmplări cu actori le-a povestit Don’ Sandu în ultima sa carte tipărită în 2004, „Carte cu actori și civili”, venită după o altă carte la fel de savuroasă, tipărită cu un an în urmă, „Chilipir de om pe jos”. Jucând în peste optzeci de filme, de la celebrul „Telegrame”, film de istoriografie cinematografică, Alexandru D. Lungu, semnând așa pentru a se deosebi de cunoscutul poet Alexandru Lungu, stabilit în Germania de multă vreme, a adunat tot felul de întâmplări care fac vie o istorie a culiselor teatrului și cinematografiei românești pe o distanță de jumătate de secol. Descoperim o lume fascinantă, pe care am cunoscut-o numai pe ecranele cinematografelor sau în sălile de film, lume extrem de vie și colorată, de o libertate totală în modul de viață, pe vremea când a te manifesta liber însemna să fii împotriva partidului și conducătorului său iubit. Nea Sandu îi cam lua în bășcălie și la un pahar de vin cu multe vorbe, totul se derula aproape într-un fantastic pe care el ni l-a redat cu finețe, rafinement și frumusețea nudă a expresiilor folosite cu ușurința asemănătoare cu cea cu care mânua paharul. Meșter și la băut dar și la povești, la jucat în filme și-n teatru, dar și la scrisul cărților. Dezinvolt și pus pe dezvoltarea vieții pe care o trăia, părea a nu se feri de cele ce-i ieșeau de sub condei, de fiecare dată susținute de un real talent narativ, de o vastă cuprindere a orizonturilor umane, de la cele mai simple până la cele mai complexe, în care filosofia vieții se împletea cu cea a existenței în sine. Nu s-a lăsat copleșit de modele, dar mai ales de modele scoase de sub penița prietenului său de o viață Alecu Ivan Ghilia, al cărui început s-a lăsat format de ideologia stalinist-bolșevică, reparată mai târziu cu cea de orientare creștină și de dezvoltare a marilor mituri religioase, ci, Alexandru D. Lungu, ca un înăscut povestitor, și-a creat propriile modele în cărțile sale: „Hotar”, carte de nuvele cu care debutează la ESPLA în 1960; „Cristal”, o a doua carte de nuvele, apărută în 1967, ca apoi în 1969 să publice a treia

carte de nuvele, „Cu soarele în brațe”. Nuvelistica sa se axează cel mai adesea pe viața de la sate, pe descrierea vieții țaranului român apăsător de grijile de zi cu zi, de noile transformări ale societății și mai ales de pierderea proprietății, toate pe un fundal în care dragostea de viață și păstrarea identității se reflectă cu reală putere de redare.

Ca romancier, debutează mult mai târziu, în 1983, după o perioadă de tăcere și reflecție asupra scrisului său, cu romanul „Orașul cu o singură stradă”, plecând de la ceea ce putea fi la acea vreme cel mai nordic oraș din România, unde se puneau harta-n cui, orașul Darabani. Urmează la doar trei ani „Lacătul apei”, o carte care cuprinde un scurt roman și câteva nuvele, carte care profilează clar lumea prozei lui Alexandru D. Lungu, un soi de Macondo al nordului Moldovei. „Duminicile unei veri”, un alt roman dedicat copilăriei și primei iubiri, a cunoscut cel mai mare succes, fiind reeditat, după apariția din 1991, în 2001, când a luat și Premiul Uniunii Scriitorilor din România. Dar romanul cel mai competent, cu o lume dramatică, cuprinsă de disperarea trecerii timpului și de neîmplinirile pe care ți le poate aduce o viață în momentele când faci bilanțurile de final, este romanul „Moarte măruntă”, apărut în 1997. Cum am amintit,

„Chilipir de om pe jos”, apărută în 2002, este ultima sa carte de proză, în care întâmplările reale se împletesc cu ficțiunea.

Alexandru D. Lungu a scris și publicat și teatru: „A opta minune”, premieră absolută la Teatrul mic din București, în 1972. Piesa a fost jucată și la teatrele din Arad și Botoșani. „Varianta a doua”, 1983, teatru scurt. „Flururașul de mac”, 1986. „Salonul japonez” din 2002 a fost nominalizată la premiile UNITER, 1998.

Împreună cu una din soțiile sale, doamna Odette, a tradus din limba spaniolă cărțile: „Cinci ore cu Mario” de Miguel Delibes, 1970; „Cu cărțile pe față” de Antonio Buero Vallejo, 1973; „Balbec, o paragină” de Juan Benet, 1974 și „Antologia umorului spaniol”, 1975. Ultima sa carte apărută antum a fost „Carte cu actori și civili”, apărută în 2004.

Ultima sa prezență la Botoșani a fost în 24-28 septembrie, la întâlnirea de tradiție la care a participat an de an, „Scriitori pe meleaguri natale”. La nici o lună, după un drum cu mașina de la Secăria, Prahova, unde-și avea casa de vacanță, a murit, în apartamentul de la București. Cu Alexandru D. Lungu s-a stins o viață adevărată și un destin care ar mai fi avut de adăugat câte ceva.

PATRIMONIUL ARHEOLOGIC

Zorile creștinismului în nord-estul Moldovei-repere arheologice (2)

dr. Octavian-Liviu Șovan

„Într-o regiune mută a lumii, barbarii învață prin tine să rostească numele lui Hristos cu inimă romană” (Paulin de Nola, sec. IV)

Din punct de vedere arheologic, primele elemente care atestă pătrunderea creștinismului în Moldova (datând din sec. III) au fost descoperite la Barboși, lângă Galați, în teritoriu roman, unde a

existat o cetățuie dacică, suprapusă de trei nivele de locuire romană, ce s-au constituit într-un puternic spațiu de romanizare. Aici, săpăturile arheologice au scos la iveală mai multe obiecte de

cult și vase cu inscripții, considerate a fi aparținut unor creștini romani sau daco-romani (o cruciuliță de mici dimensiuni, lucrată din sidef, un pandantiv din sidef, de formă dreptunghiulară, având în interior realizată prin traforare o cruce cu brațele egale, un delfin de mici dimensiuni lucrat din bronz, considerat de unii specialiști un posibil simbol creștin, o fibulă de aur pe corpul căreia a fost gravat numele *Innocens*, considerat primul nume al unui daco-roman creștin pe care îl cunoaștem la nord de Dunărie, amfore și vase având pictate cu vopsea litere grecești având o posibilă semnificație creștină, în legătură cu numele *Sfintei Fecioare Maria* etc.). Numeroase vase descoperite în săpăturile arheologice din Moldova din secolele III și chiar IV-V, având incizate în pastă, după ardere, semnul crucii, au fost interpretate ca posibile semne ale existenței în așezările în care au fost descoperite a unor comunități creștine.

Evoluția fenomenului de creștinare poate fi urmărită prin rezultatele săpăturilor arheologice întreprinse în mai multe așezări și necropole aparținând așa numitei culturi Sântana de Mureș-Černjachov, cuprinzând o zonă întinsă pe teritoriul Transilvaniei sud - estice, Moldovei, Munteniei și Ucrainei, intervalul de timp acoperit fiind perioada secolului IV și începutul secolului V. Pentru teritoriul de la est de Carpați, semnificative sunt așezările și necropolele din această perioadă descoperite la *Iași - Nicolina*, *Bârlad Valea - Seacă*, *Lețcani - Iași*, *Tocileni - Stăuceni*, *Miorcani, Botoșani - Dealul Cărmidăriei* sau, pentru teritoriul *basarabean*, necropolele de la *Budești*, *Mălăești* ș.a. Pentru nordul Moldovei și în general pentru întreaga cultură amintită mai sus, unul din cele mai importante obiective cercetate a fost marea necropolă de la *Mihălășeni* din județul Botoșani, unde s-au dezvelit în șase campanii de săpături un număr de 520 de morminte de incinerare și înhumare.

Unul din aspectele majore reliefate de cercetarea întreprinsă de noi în această necropolă a constituit-o fără nici o îndoială segmentul creștin al necropolei, constituit din trei componente distincte: *lăcașul de cult creștin*, *mormintele creștine* și *inventarul de factură creștină* din mormintele necropolei.

Una din numeroasele surprize pe care ni le-a oferit cunoscuta de acum necropolă de la Mihălășeni-Botoșani a constituit-o, fără îndoială, lăcașul de cult,

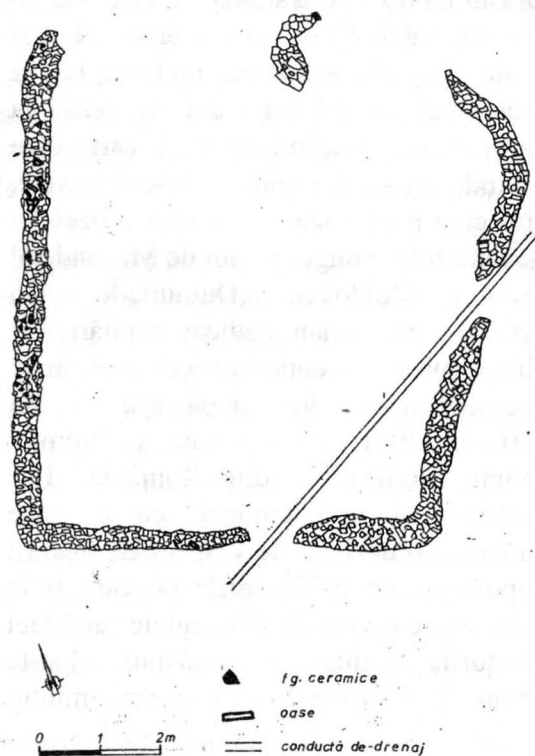


Fig. 1

apărut chiar din prima campanie a săpăturilor întreprinse aici, în perioada 1983 - 1988.

În partea sud-vestică a necropolei, în zona de înmormântări a primei faze a necropolei, a fost descoperită temelia unei construcții (fig. 1), din lespezi de gresie nisipoasă mai mari sau mai mici, aduse probabil din malurile Prutului aflat la circa 5 km spre est. Temelia, de formă dreptunghiulară a fost deplasată parțial de alunecările de teren produse de ridicarea nivelului pânzei freatice, ca urmare a colmatării albiei majore a râului Bașeu și de deplasarea unei mari mase de pământ

datorată pantei destul de accentuate a terenului pe care se afla necropola. Orientarea era pe direcția NE - SV, iar dimensiunile inițiale de 8 x 6,8 m. Adâncimea la care a fost săpată groapa temeliei era de 0,50 - 0,60 m față de nivelul actual de călcare a solului iar grosimea temeliei era de 10 - 15 cm. Nu s-au descoperit resturi de chirpic ars sau alte elemente care să ateste distrugerea construcției prin incendiere.

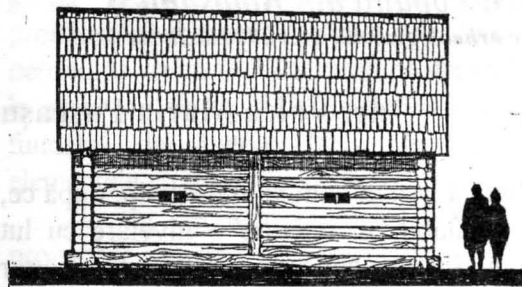
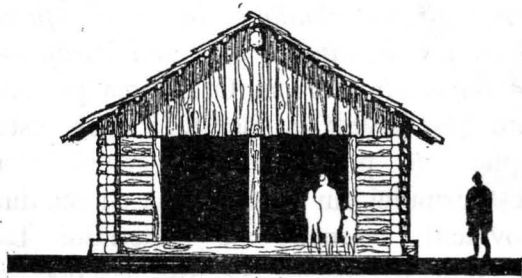


Fig. 2

Pe segmentul dinspre nord-vest a temeliei a fost descoperit ceea ce noi am considerat ca fiind mormântul 50, din care s-au mai păstrat o calotă craniană incompletă, fără partea posterioară a occipitalului și fără temporale. Din masivul facial era prezent un fragment din jumătatea stângă a bolții palatine (regiunea molarilor), iar mandibula era reprezentată doar printr-un fragment din ramul vertical stâng. Aceste fragmente osoase proveneau de la un bărbat de vârstă matură avansată (60 ani). Alături de acestea au mai fost descoperite și câteva fragmente osoase provenind de la un taurin.

Datarea acestei construcții se poate face cu destulă dificultate. Pe de o parte având în vedere faptul că în interiorul ei nu a fost descoperit nici un mormânt ar putea indica faptul că ea a fost folosită într-o fază mai veche a necropolei, dar în același timp ne putem pune întrebarea dacă la vreme a respectivă, comunitatea păgână de aici, redusă numericeste simțea nevoia construirii pentru oficierea unor ritualuri funerare a unei construcții de dimensiuni așa de mari. De aceea considerăm că datarea acestei construcții se poate face cu o oarecare probabilitate într-o perioadă târzie a necropolei. Temelia a fost îngropată la circa 0,30 m față de nivelul de călcare antic. În același timp descoperirea rămășițelor mormântului 50 pe temelie, care cu certitudine a ajuns aici din imediata apropiere, dintr-un mormânt care a fost distrus datorită deshumării ulterioare, face dovada că această construcție nu este ulterioară necropolei. Considerăm că dimensiunile foarte mari ale construcției, cu o suprafață de circa 55 m² indică prezența unui lăcaș de cult (fig. 2) folosit de membrii creștini ai comunității locale, care și-a înhumat morții aici.

În legătură cu existența lăcașurilor de cult de la est de Carpați s-a avansat ideea că n-ar fi exclus ca locuința A1, descoperită în așezarea de la *Nicolina - Iași*, datată în aceeași epocă, să fi fost destinată tocmai acestui scop. O asemenea eventualitate nu poate fi exclusă, având în vedere și alte descoperiri similare de la est de Carpați.

De altfel, o organizare incipientă a bisericii creștine în această parte a Europei, cu ritualurile ei specifice, folosite mai întâi în Imperiu, nu putea exclude utilizarea în cult a bisericilor, după modelul celor din sudul Dunării. Evident că ele nu puteau fi decât de mici dimensiuni și construite din lemn sau chirpici. Acest fapt este confirmat și de informații antice scrise, care vorbesc despre practicarea cultului creștin chiar și în corturi, după cum ne arată *Fericitul Ieronimus*, că "*armata roșcată și blondă a geților (n.n. - goților) înconjoară corturile bisericilor*"

(*Hieronymus, Epistole*). Este posibil ca termenul *cort* să însemne totuși o extrapolare uzitată frecvent pentru lăcașurile de cult în termenii bisericești folosiți de clericii vremii.

Încă din prima jumătate a secolului III, clarificarea dogmelor prin contribuția primilor *părinți* ai bisericii, *Tertullianus, Cyprianus, Hypolitus, Clemens și Origenes* și precizarea ritualului religios au pretins un loc stabil pentru desfășurarea cultului. Istoria arhitecturii consemnează că, încă din jurul anului 200 adunările comunității și exercitarea cultului aveau loc în locuințele unor credincioși, care erau denumite *domus ecclesiae*, la *Quirgbize*, în *Siria de Nord*, un asemenea lăcaș fiind adăpostit într-o casă rurală. Acest tip de locuință adaptat cultului a fost folosit în *Imperiu* până către anul 400, paralel cu apariția unei arhitecturi eclesiastice monumentale. Acest lucru ne amintește de

spațioasa locuință de la *Nicolina -Iași*, care ar fi putut îndeplini același rol.

Oricum, construcția descoperită în necropola de la Mihălășeni amintește de locul ocupat în ritualul creștin de cultul morților ce a determinat încă din vremea lui *Constantin cel Mare* edificarea unor săli destinate slujbelor comemorative și banchetelor funerare. Este cunoscut faptul că în *cadrul unor preocupări minime pentru aspectul plastic, aceste săli aveau forme dreptunghiulare în plan, fiind atestate și în diferite provincii europene ale Imperiului roman*. Orientarea pe axa nord-est-sud-vest a acestui lăcaș este explicabilă prin legătura genetică a creștinismului din această zonă cu cea din provinciile orientale ale Imperiului. La *Troesmis* și *Callatis* au fost descoperite bazine de tip *sirian*, care aveau orientarea altarului spre sud, datate, ca și majoritatea edificiilor de cult din *Scythia Minor*, în a doua jumătate a secolului IV.

Biserica "Sfântul Nicolae" a Mănăstirii Popăuți din Botoșani(5)

(Principalele rezultate ale campaniilor de cercetare arheologică din anii 2000 și 2001)

dr. Voica Maria Pușcașu

În decursul secolului al XIX-lea, edificiul a suferit mai multe modificări care i-au schimbat aspectul inițial. S-a renunțat la iconostasul original și s-a montat unul nou, pe un traseu diferit, situat cu 50 cm spre vest de amplasamentul celui original. Iconostasul actual¹⁶ avea fundația alcătuită din două grinzi suprapuse, montate pe o zidărie seacă. Deplasarea spre vest a iconostasului a determinat și mutarea în același sens a piciorului mesei altarului: acesta a fost demantelat (după mutarea temporară a lespezii masă), a fost prelungită fundația, rezidit piciorul și reamplasată masa (Pl. II; fig. 26).

Toate aceste operațiuni s-au făcut în așa fel încât să se racordeze la nivelul noii pardoseli așternute în altar. Aceasta din urmă – alcătuită din cărămizile zmălțuite recuperate din pardoseala originală a fost

montată la fața unui strat de nisip, după ce, în prealabil, se operase o nivelare cu lut bătut (care acoperea stratul de mortar suport al primului paviment).

În celelalte încăperi ale bisericii s-a renunțat la zidul plin ce le despărțea, în locul lui zidindu-se un arc cu deschidere mare care amintea de fosta compartimentare doar prin locul în care se afla. În naos a fost construit un amvon de lemn pe peretele nordic, cu o scară de acces pe direcția vest-est. Tot acum s-a așternut și noua pardoseală din dale de piatră montate pe un strat de beton atât în naos, cât și în pronaos, la același nivel și în foaie continuă.

În aria naosului, în stratul de beton folosit pentru fixarea soleei actuale a fost găsită 1 monedă emisă în anul 1903. Importanța ei rezidă în faptul că marchează

din punct de vedere arheologic etapa în care au avut loc lucrările moderne de modificare întreprinse și la interiorul edificiului, modificări păstrate ca atare până în preziua începerii lucrărilor de cercetare.

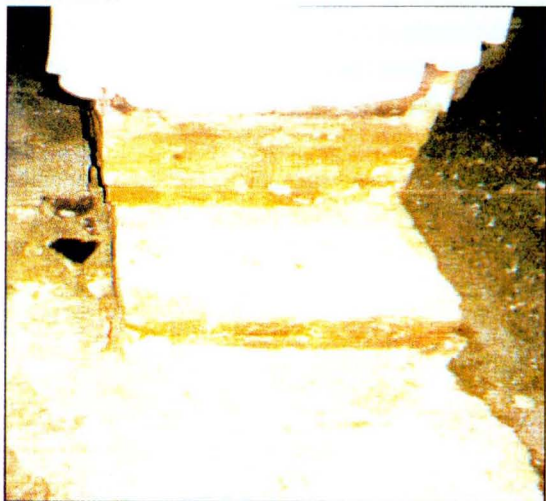


Fig. 26 – Fundația inițială a piciorului mesei altarului și elevația piciorului actual (deplasat cu 50 cm spre vest)

În partea sud-vestică a pronaosului a fost amenajat un cafas, paralel cu zidul sudic și la un nivel ce suprapunea golul intrării. Podina cafasului se sprijinea pe grinzi încastrate, la sud, în peretele pronaosului și care în respectivele zone au deteriorat iremediabil stratul de frescă) și la nord de patru stâlpi metalici fixați în fundații de beton (care au distrus elementele stratigrafice de acolo).

În tot decursul secolelor XVI-XIX, pronaosul bisericii a fost folosit și drept spațiu de îngropăciune. Pentru perioada anterioară instituirii mănăstirii – deci înainte de anul 1751¹⁷ – credem că înmormântările au fost strict



Fig. 27 – Caseta 6: cripta 1/2000, înainte de cercetare; se observă boltirea demontată de intervenții anterioare

mănăstirii însă apar și mormintele unor monahi și ale unor înalți ierarhi. Toate acestea intervin doar până la data la care se montează pardoseala din lespezi de piatră.



Fig. 28 – Caseta 6: cripta 1/2000: zona vestică, cu scaunul și spătarul din zidărie de cărămidă

Zonele sudică și vestică ale pronaosului inițial, spre deosebire de realitățile constatate în partea nord-estică a aceleiași încăperi, s-au dovedit a fi fost mult mai intens folosite drept spațiu



Fig. 29 – Caseta 6: cripta 1/2000. nișa amenajată în peretele estic

ocazionale și – după cum s-a putut constata prin recente cercetări, exclusiv cu caracter laic. De la data instituirii

funerar: au fost identificate în diverse stadii de conservare/distrugere un număr

total de 16 înmormântări, dintre care 5 în amenajări funerare din zidărie și 11 înmormântări în groapă simplă (Pl. IV).

În colțul nord-estic al pronaosului a apărut construcția criptei nr.1/2000, realizată din zidărie de cărămidă (25x13x5 cm) legată cu mortar de var/nisip. Boltirea aplatizată a amenajării a fost îndepărtată neglijent (probabil în momentul execuției pardoselii din lespezi de piatră; fig.27). Împrejurarea că zona respectivă fusese marcată prin așezarea unei pietre funerare comemorative pare să indice faptul că la data poziționării sale mai era cunoscută identitatea personajului înhumat, și anume unul dintre capii ierarhiei ortodoxe morți – și îngropați – în intervalul cuprins între sfârșitul secolului al XVIII-lea și în secolul

XIX(menționați ca atare în pomelnicul din anul 1919).

La golirea criptei s-a constatat că aceasta – pe lângă dimensiunile sale deosebite (de plan rectangular cu laturile de 125x73 la interior) prezenta și un sistem deosebit de construcție, conform uzanțelor funerare specifice în cazul marilor ierarhi – în speță mitropoliți (Pl. V; fig. 28,29).

O a doua criptă (cripta nr. 2/2000) situată la sud-vest de prima a fost de asemenea profanată: sistemul de acoperire era total distrus și toate osemintele evacuate, amenajarea funerară se aliniaza sistemului clasic folosit în acest scop, ca formă și dimensiuni.

NOTE

16. Montarea iconostasului actual s-a făcut în condiții remarcabile deoarece nimic din structura sa nu a afectat în vreun fel stratul de frescă: luându-se drept elemente principale de sprijin doar grinzile de talpă și grinda buiandrug din arcul de racord între naos și altar, toată structura iconostasului era distanțată de pereți cu circa 5-89 cm. După identificarea traseului iconostasului original, cel nou a fost demontat și remontat pe vechiul amplasament.

17.Transformarea în biserică de mănăstire a bisericii Sf. Nicolae Popăuți s-a făcut în anul 1751 luna iulie de către domnitorul Constantin Racoviță, N. Iorga, *Studii și Documente*, V, Buc. 1903, p. 246-247.

Andrieșeni – un sit precucutenian în care a fost găsită specia sălbatică *Alces alces* (elanul)*

Anca Coroliuc

Situl de la Andrieșeni se găsește situat în dreptul satului cu același nume, aflat la granița sud estică a județului Botoșani, pe teritoriul județului Iași. Din punct de vedere geografic, situl este situat la răsărit de Jijia, acolo unde acesta trece din Câmpia Jijiei Superioare în cea a Jijiei Inferioare și unde lunca acestui râu se lărgeste, existând aluviuni cât și soluri aluvionare. Actualmente se găsesc la acest nivel păduri formate din sălciete (*Salix sp.*) și plopișuri (*Populus sp.*), existând în apropiere și soluri sărăturate.

Materialul osteologic descoperit în sit aparține Culturii Precucuteni, care s-a dezvoltat la începutul eneoliticului, acum circa 4000 de ani.

S-au determinat 463 de resturi aparținând în totalitate mamiferelor (tabelul nr.1), 72,79% dintre ele aparțin la patru specii domestice (*Bos taurus*, *Capra hircus* și probabil *Ovis aries* și *Sus scrofa domesticus*) 26,35% la 5 specii sălbatice (*Bos primigenius*, *Cervus elaphus*, *Capreolus capreolus*, *Sus scrofa ferus* și *Alces alces*) și 0,86% aparțin calului (*Equus caballus*) despre care credem că era deja pe cale de a fi domesticit.

Mamifere domestice

Specia cu frecvența cea mai înaltă este *Bos taurus* cu 333 de fragmente; resturile de taurine sunt mult mai

numeroase decât suma celorlalte specii de mamifere.

Măsurătorile executate au arătat că taurinele sunt de mărime asemănătoare cu cele din alte stațiuni precucuteniene; există o foarte mare variabilitate individuală ce se poate datora diferenței de mărime între sexe, dar nu putem percepe dacă se făcea castrarea masculilor. S-au identificat patru fragmente foarte mici de corn dar, din păcate, nu s-au putut efectua măsurători și nici nu s-a putut determina sexul. Referitor la vârsta de sacrificare a taurinelor, fragmentele determinate aparțin doar adulților și maturilor, prezervându-se probabil de la tăiere tineretului.



Cea de-a doua specie domestică, ca frecvență, *Sus scrofa domesticus*, este reprezentată doar prin doua resturi, o epifiză superioară de radius și o falangă I. Măsurători s-au putut executa la nivelul capătului proximal al radiusului: lărgime epifiză superioară = 31mm, diametrul ant-post = 21; falanga I aparține unui individ tânăr, având epifiza superioară neepifizată. Nu putem, întrucât nu avem oase lungi întregi, să stabilim înălțimea la greabăn a porcului.

Ovicaprinele sunt reprezentate doar prin două resturi: un fragment de corn de

Capra hircus și un fragment de femur pe care nu l-am putut determina specific, astfel încât l-am trecut la gruparea ovicaprine. Axul cornular aparține unei femele de capră dar fiind foarte fragmentat nu a putut fi măsurat.

Equus caballus este prezent în cantitate relativ mare pentru începuturile eneoliticului (patru resturi: un fragment de humerus, un coxal, un astragal și o falangă III), și de aceea este posibil să fi început domesticirea calului; măsurătorile s-au putut efectua la coxal (diametrul acetabular = 71mm) și la astragal (lungime maximă = 61mm; diametrul maxim = 65mm; lărgime suprafață articulară = 53mm).

Mamifere sălbatice

Cervus elaphus (cerbul) este reprezentat prin 40 fragmente, ocupând locul al doilea ca frecvență între mamiferele sălbatice (după bour); măsurătorile efectuate, arată că cerbul de la Andrieșeni era relativ mare, cu dimorfism sexual evident. Cel de-al doilea cervid, *Capreolus capreolus* (căpriorul), are o frecvență mult mai mică.

Resturile de *Sus scrofa ferus* sunt în număr de 25; toate resturile de mistreț aparțin la indivizi adulți și maturi.

Bos primigenius (bourul), strămoșul taurinelor domestice, este reprezentat prin 52 de fragmente, fiind specia sălbatică cu cel mai mare număr de resturi; era comun în toate așezările cucuteniene din România, el frecventând cam același biotop ca și căpriorul.

Ultima specie, ca frecvență, printre sălbăticiuni, este elanul (*Alces alces*) de la care s-a găsit un singur rest și anume un corn. În cadrul culturii Precucuteni au mai fost studiate și alte așezări din Moldova; situl de la Andrieșeni are un caracter cu totul aparte prin aceea că în cadrul materialului arheozoologic a fost găsit acest corn (foto), aparținând unui individ mascul relativ tânăr.

Se știe că actualmente elanul este o specie care se găsește în zonele nordice ale Eurasiei, pe teritoriul Rusiei și spre vest și

în Peninsula Scandinavică. Pentru frumusețea sa și a coarnelor sale a fost adus și la latitudini ceva mai joase, existând acum în număr mai mare în nordul Ucrainei și în Polonia. Prezența sa pe teritoriul Moldovei arată că el a existat pe vremuri și în zone mai sud-estice inclusiv în partea de răsărit a României. Dar, era desigur foarte rar, ajungând poate doar întâmplător pe meleagurile țării noastre. Prezența sa la Andrieșeni se datorează faptului că elanul – o specie de pădure umedă cu zone mlăștinoase, pentru care este într-adevăr adaptat, întrucât are copitele mai late decât alte cervidee, pentru

a putea să-și susțină corpul pe suprafețe relativ moi și pline de apă – a găsit în zona de mai sus un biotop care îi era convenabil, favorizându-i astfel supraviețuirea sa aici, unde probabil a ajuns accidental, în timpul migrației de iarnă, de la nord la sud.

Așadar, putem considera că estul țării noastre ar reprezenta limita sud-estică a arealului lui. Întrucât și în zilele noastre din când în când, o dată la mai mulți ani, s-a găsit câte un individ de elan, fie chiar pe Jijia, în apropiere de Iași sau în Delta Dunării, unde găsea într-adevăr ambientul care îi era necesar.

Tabelul nr.1 Frecvența resturilor pe specii

| Specia | nr | % |
|------------------------------|-----|-------|
| <i>Bos taurus</i> | 333 | 71,92 |
| <i>Ovicaprinae</i> | 2 | 0,43 |
| <i>Sus scrofa doemsticus</i> | 2 | 0,43 |
| <i>Equus caballus</i> | 4 | 0,86 |
| <i>Bos primigenius</i> | 52 | 11,24 |
| <i>Sus scrofa ferus</i> | 25 | 5,40 |
| <i>Cervus elaphus</i> | 40 | 8,65 |
| <i>Capreolus capreolus</i> | 4 | 0,86 |
| <i>Alces alces</i> | 1 | 0,21 |

*Publicarea acestui studiu o facem având în vedere situarea sitului de la Andrieșeni (jud. Iași) în imediata apropiere a județului Botoșani, fiind în directă legătură cu studiile de același gen privitoare la situri arheologice de pe teritoriul județului nostru, în zona geografică comună a Câmpiei Jijiei.

Bibliografie

Haimovici S, Coroliuc A., *The study of the archaeozoological material founded in the pitno.26 of the precucuteni III settlement at Târgu Frumos – Baza Pătule*, în *Studia Antiqua et Archaeologica*, VII, Iași, 2000, pg.170-206

A. Coroliuc, *Studiul arheozoologic al resturilor găsite în așezarea precucuteniană (faza a II-a) de la Isaiia – Balta Popii*, în *Carpica XXX*, 2001, pg. 221-228

PATRIMONIUL MOBIL

Eminescu-Ipotești-Eminescu (2)

Valentin Coșereanu

Eminovici era înalt, voinic, [...] un munte de om, de o putere herculeană, trup sănătos, minte sănătoasă, [...] cap masiv, [...] nas prădalnic și ochi albaștri-verzii. Pe bună dreptate, G. Călinescu spune că nu avea nici o subtilitate sufletească și-l tot zeflemisea pe Mihai (care avea obiceiul să recite versuri) cu vorba "poetul", completând-o cu tot felul de ironii, la care se pricepea de minune. Așa că Mihai se ferea să dea ochii cu tatăl său și ar fi dorit mai degrabă să stea la prisacă să-l înțepe albinele.

Cât timp a petrecut Eminescu la Ipotești? Copilăria vacanțelor și anii în care a întrerupt școala de la Cernăuți. A venit și mai târziu, cu diferite ocazii, căci, mănât în lume, n-a putut scoate niciodată din suflet satul copilăriei.

Eminoviceștii s-au mutat la Ipotești abia după ce au terminat casa începută în 1855. Construirea locuinței noi va fi durat circa trei ani, răstimp în care copilul Mihai nu ar fi avut cum să învețe primele două clase la Ipotești, așa cum se pretinde îndeobște, ci la Botoșani. Despre perioada de învățătură a copiilor căminarului și, mai ales, despre anii dinaintea Cernăuților, avem, cum spune G. Călinescu însuși, știri "puține și nesigure". După anul 1848, căminarul, care avea, se pare, probleme și încurcături financiare, a făcut însă toate eforturile ca fiii săi să învețe alături de copiii oamenilor cu stare și i-a trimis la pensionul lui Ladislau Ferderber din Botoșani. În anul 1850, trei dintre frații lui Eminescu se aflau la învățătură, la pensionul amintit. Și nu e de mirare, căci, la data aceea Botoșanii aveau cel mai mare număr de pensioane din întreaga Moldovă. La Ferderber, lecțiile se

faceau cu preponderență în germană; urma franceza, predată de Adolf Meisels și cursurile românești, ținute de G. Vasiliu. Programul școlar cuprindea "citirea sf. rugăciuni, scrierea, gramatica, catehismul, aritmetica, geografia și istoria patriei.". La acestea se adăugau, după caz, dictando, traduceri, "analiză și catehis". În catalogul întocmit pentru luna mai 1850, îl găsim la cursul elementar pe "Eminovici Gheorghe, vârstă: 5 ani, religia: ortodoxă, intrat în clasa I-a: 10.I.1850, calitatea părinților: căminar, locul nașterii: Dumbrăveni." În clasul întâi îl găsim trecut pe "Eminovici Șerban; 9 ani, ort., 10.I.1850, calitatea părinților: căminar, Dumbrăveni.. În iunie și iulie apar aceiași elevi, iar în septembrie 1852, în cataloagele ce se găsesc la Iași îi găsim pe Eminovici Ilie, la cursul elementar, iar pe Eminovici Gheorghe la clasul al II-lea. Tot ei figurează și în cataloagele lunilor octombrie, noiembrie și decembrie 1852.

În anul 1856 nici un elev cu numele Eminovici nu mai este înscris în cataloage. Cum gimnaziul din Botoșani avea să se înființeze abia la 6 septembrie 1859, Eminovici și-a trimis copiii la cel din Cernăuți, unde limba de predare era tot germana. În pașaportul eliberat la 16 august 1867, îi găsim trecuți pe Șerban, Neculai, George și Ilie Eminovici, dar "și pe Mihail, care iaste de 7 ani: statul crescători, părul negru, ochii mari, nasul potrivit, fața smolită, având și acesta a urma studiile". Cum pașaportul a fost eliberat "pe zăbavă de 11 luni", e limpede că el avea să fie folosit în anul școlar 1857-1858. Dar nici în anul acesta Mihai nu apare în cataloagele de la *National Hauptschule* din Cernăuți; apar doar

Șerban și Neculai în clasa a V-a, Iorgu într-a IV-a, iar Ilie în clasa întâi gimnazială (data de naștere a lui Ilie este nesigură, căci în catalogul de la Ferderber îl găsim în 1852 în vârstă de șapte ani – născut deci în anul 1845 – iar în actele gimnaziului din Cernăuți este trecut: Eminowicz Ilie, născut la “7 iulie 1846 în Moldan, Borduzani, Bottuchan). Abia în anul școlar următor, 1858/1859, îl găsim trecut pe Mihai în cataloagele Cernăuților, direct în clasa a III-a. Să nu fi luat oare examenul, timid cum era, sau poate a existat un alt motiv care a determinat înapoierea cu tatăl său, boscorodind, acasă?!

Documentele legate de școlile și pensioanele care au funcționat înaintea anului 1864 atestă faptul că frecvența școlară era destul de redusă în primele două clase din cursul primar, căci foarte mulți elevi erau pregătiți, după moda timpului, în familie. Se dădeau doar niște examene publice, la care erau prezente oficialitățile, așa cum relevă actele de arhivă, referitor la Ipoteștii anilor 1890, când învățătorul invita preotul să participe la examenele școlarilor din sat. În clasele superioare, frecvența devenea obligatorie, căci programa era mult mai încărcată. Poate că și Mihai a urmat calea aceasta, cu atât mai mult cu cât “dulcea mamă” știa carte și avea darul povestirii, iar Eminovici tatăl cumpăra cărți, având o bibliotecă remarcabilă pentru acel timp. Și cum Mihai era un copil dotat de la natură cu minte ascuțită și cu sensibilitate deosebită, va fi prins multe lucruri de la frații mai mari, de la preotul Vasile ori de la cei doi dascăli pe care-i avea pe lângă casă. Viitorul său coleg de școală și de studenție Vasile Bumbac spunea: “el știa cu înlesnire slova veche chirilică și mai cu seamă cărți vechi vedeam în mână lui. El îmi zise că acasă a deprins această slovă”. Și tot Vasile Bumbac își mai aduce aminte că, la Cernăuți, școlarul cel năzdrăvan i-a recitat “zemlich gut” o poveste de Vasile Alecsandri, iar Leca Morariu spune despre copilul Mihai că era “naiv, veșnic râzând” și că “recita pe de rost balade populare.

Avea o memorie excelentă și era de toți agreat”.

Cărțile din casă i-au folosit fără îndoială, dar și cele bisericești spre care Mihai avea o nedisimulată atracție. Așa că examenele la care s-a prezentat au fost mai mult o formalitate. Mai dificilă a fost însă acomodarea cu limba germană, deși tatăl său, căminarul, știa nemțește. Dar cum era prins cu ale moșiei și cu atâtea alte daraveri, nu avea nici timpul și nici răbdarea necesară de a da lecții și de aceea, poate, Iancu Litviniuc – primul învățător pe care Mihai l-a avut la Cernăuți – spunea că “la început i-a mers mai greu, necunoscând micul Eminescu bine limba germană”. Totuși ceva prinsese de la tatăl său și de la frații mai mari, căci în primul semestru al clasei a III-a a avut “gut” la germană, iar în semestrul următor chiar “sehr gut”.

În vara anului '59, pentru Mihai, aflat singur la Ipotești, nu mai era deci un mister ce povesteau frații mai mari de pe la Cernăuți, ba chiar aștepta cu strângere de inimă începerea noului an școlar. Dar la *National Hauptschule* disciplina era mult prea severă ca să-i fie pe plac. Obișnuit cu zburdălnicia copilăriei, cu libertatea care i se oferea la Ipotești, îi veneau cam peste mână Cernăuții. O aversiune instinctivă și structurală pentru încătușare i se descifra în atitudine încă de pe atunci. Dorul lui de a se mișca liber, de a face ce-i place și nu ce-i dictează alții, lipsa de răbdare de care pomenește prietenul Stefanelli, fac să nu-l intereseze toate materiile, dar să exceleze la cele care-l atrag. “Mic și îndesat, cu părul negru pieptănat de la frunte spre ceafă, cu fruntea lată, fața lungăreată, umerii obrajilor puțin ridicați, ochii nu mari, dar vii, colorul feței întunecat prin care străbătea însă rumeneala sănătoasă a obrajilor”, cum să nu-l fi iubit Raluca, mai ales că “era totdeauna curat îmbrăcat”! Și-apoi mamele îi protejează mereu pe cei mai timizi și mai sensibili, iar ceilalți frați erau bătauși și violenți, se apărau singuri, în vreme ce șotiile lui Mihai, de-o

nevinovăție dezarmantă o făceau să cedeze adesea.

Următorul an a fost cel al performanței lui Eminescu: al cincilea din optzeci și doi de elevi. Dar chiar și așa, Cernăuții erau pentru el o țară străină și, fiindu-i dor de lac și de pădurea misterioasă a Baisei, de câmpul înflorit și de stânca stearpă, de salcâmi în floare și de izvorul cu teiul sfânt, a zbughit-o la Ipotești. Și nu oricum, ci pe jos, mai bine de 100 de km.: “Când a ajuns la Ipotești, n-a venit acasă, ci se tot învârtea pe lângă un păr cu pere a lui Nicolai Isăcescu. Maica Fevronia era la noi, tata lipsea d-acasă. Părul lui Isăcescu era pe o coastă, drept în fața caselor noastre și la vreo 150-200 metri depărtare. Maica Fevronia, văzându-l a zis: ia uite Ralucă, cum samănă băiatul cela cu Mihai, și atât, când se pomenește cu o babă, care-i zicea în sat baba Prodănoaie, care vine și spune că acel băiat e Mihai și când a trimis să-l aducă, el a dat fuga și l-a prins un viziteu, Vasile Rusu (rus și era) și țipa cât îl ținea gura când l-a adus în brațe cu sila. Sara, venind tata, mama l-a ascuns, căci tata era cam constituțional din spiritul timpului [...] și tocmai a doua zi, și după ce l-a cam prevenit i s-a spus, și știu că după ce l-a judecat, tata zicea: «câtă treabă am Ralucă, și acum trebuie să mă duc la Cernăuți să duc tâlhariu ista la școală». Și a plecat cu el a doua zi.”. Zece zile a lipsit Mihai de la școală. Drumul înapoi l-au făcut pe 22 mai 1860, spre marea mâhnire a copilului, care lăsa în urmă Ipoteștii în luna cea mai atrăgătoare din an. Cum va fi zămbit Eminescu mai târziu, când prietenul său, prozatorul Ion Creangă își începea un capitol al Amintirilor... în felul acesta: “Cum nu se dă scos ursul din bârlog, țăranul de la munte strămutat la câmp și pruncul deslipit de la sânul mamei sale, așa nu mă dam eu dus de la Humulești în toamna anului 1855, când veni vremea să plec la școală...”!

Dar până la vacanță nu mai era mult și, cu gândul acesta, se întorcea Eminescu înapoi la ... cariere. În vara

anului 1860, înaintea înscrierii la Ober-Gymnasium, se afla din nou la Ipotești, reluându-și hălăduirile la stână, cutreieratul luncii, joaca de unul singur sau cu Ilie, fratele mai apropiat ca vârstă. Seara, când se adunau acasă, poveștile depănate de Raluca înfierbântau imaginația copiilor și, câteodată, tatăl chiar, uitând de griji, imita persoanele cunoscute, cu un talent actoricesc înăscut. A doua zi, cu noapte în cap, o pornea din nou spre treburile moșiei, fiindcă Eminovici era om vrednic și se zbătea să agonisească pentru familia-i numeroasă. Și pe copii i-a călăuzit spre meserii practice și tocmai de aceea nu-l agreea pe Mihai, care, mai târziu, pe când era student la Berlin, îi va spune deschis într-o scrisoare: “Dacă nu ți-am scris până-acum cauza a fost neîncrederea cu care întâmpini orice voință proprie a oricărui din fiii dumitale, neîncredere argumentată de privirea formalistă ce-o ai despre lume, după care orice om care nu caută numaidecât a se chivernisi, după cum o numești d-ta, trebuie să fie un om de nimic. Ești un părinte nenorocit – adevărat. Dar ești nenorocit mai mult pentru că vrei ca fiecare să trăiască și să-și măsoare pașii după cum vrei d-ta”. Mama, buna mamă, ocupată mai tot timpul cu ultimul născut, le ținea partea celor mai mărișori și-i lăsa, complice, să zburde.

În anul 1862, Mihai, care prinsese deja aripi, a fugit iarăși de la Cernăuți; de data aceasta din motive de prigonire și foame. Dar simțind că tatăl e acasă, a încercat s-o ia spre Dealul Crucii. Eminovici i-a chemat pe Costache Crețu, pe Vasile Adăscăliței și pe Toader Rusu și le-a poruncit să se ia, călări, după dânsul. Când l-au ajuns, pe șoseaua ce duce spre Botoșani, au fost aproape înduioșați, văzând cum se zbate băiatul și cum țipă cu lacrimi în ochi: “— De ce nu mă lăsați să merg unde știu eu? [...] — Hai îndărăt, conașule, la boier acasă – se rugau oamenii – să te dea tot la Cernăuți, că nu-i chip altfel. — La ce să mă dea la Cernăuți, că eu sunt învățat și fără Cernăuți” – le-a replicat băiatul. Acasă, tatăl l-a ținut legat

toată ziua și, la puțină vreme după aceea, tot legat (de căruță), l-a dus din nou la Cernăuți. Drept consecință, băiatul a rămas repetent, iar în aprilie următor a părăsit din nou școala și s-a întors la Ipotești. Încurcați cu o mulțime de cheltuieli, părinții s-au împăcat pentru o vreme cu gândul că lui Mihai nu-i place cartea și l-au lăsat acasă. Dar copilul stătea mai mult pe la stână, la Ion Ciornei, și se închidea tot mai mult și mai adânc în sine: “Mergea totdeauna privind în pământ, cu capul puțin aplecat în jos și mai totdeauna gânditor”, căci îi plăcea “singurătatea și dezgustul trecutului”. Mihai începuse deja să trăiască așa cum avea să descrie Matei într-o scrisoare către Corneliu Botez: “Somnul îi era neregulat, aci citea de cu seară până răsărea soarele, aci dormea de cu seară până la amiază și uneori până la 1 și 2 p.m.”. Cert este că acum se sădește în el, și pentru totdeauna, ceea ce va explica prozatorul Ioan Slavici mai târziu: “Eminescu fugea de orișice îngrămădire de oameni și se simțea bine singur, în mijlocul naturii.”. Cu o fire ca a sa, nu e de mirare că atunci când a întâlnit prima dragoste, în vara anului 1963, i s-a dedicat cu tot sufletul său pățimaș și, ars de focul iubirii, a început să compună cu patimă. Nu erau, desigur, primele versuri și cu atât mai mult nesațul poeziei îi oferea o autoclaustrare plăcută, “căci nimic nu e mai puțin «jucat» în întreaga viață a lui Eminescu, ca această dragoste ivită dintr-un consens păgân, [...] străină de cazuistica și penibilele

nesincronizări ale iubirilor ce vor veni [...]. Întâia iubire eminesciană s-a putut împărtăși, neîndoios, din toate resursele unei firi, prin excelență imaginative, sprijinite [...] pe deontologia aproape religioasă, de o solemnitate neostentativă, a Erosului folcloric și rustic românesc.”. S-au cunoscut primăvara, în luncă. Un “pui cu ochi de foc, / Cu părul negru-n coade, cu fața zâmbitoare / Își pleacă ochii timizi”, iar poetul “a stat pe loc” înmărmurit. Eminescu a fost așa de marcat de această experiență originală și originală, încât a făcut din ea scheletul pe care a clădit dominantă majoră a poeziei sale. Prin ea a descoperit că nu era singur, valențele sufletului i s-au sensibilizat și mai mult, iar universul ipoteștean, prins într-o alchimie specială, s-a înălțat la rangul unei axiome universal-valabile, de o gravitate fără de seamă, pe care o vom datora poetului, atâta timp cât va suna pe lume limba românească: “Luna pe cer trece-așa sfântă și clară, / Ochii tăi mari caută-n frunza cea rară, / Stelele nasc umezi pe bolta senină, / Pieptul de dor, fruntea de gânduri ți-e plină//[...] // Ne-om răzima capetele-unul de altul / Și surâzând vom adormi sub înaltul, / Vechiul salcâm. – Astfel de nopți bogată, / Cine pe ea n-ar da viața lui toată?” (Sara pe deal). Sub acest impuls și hotărându-se să trăiască pe picioarele sale, Mihai s-a angajat copist, pentru a avea, în felul acesta libertatea de a se întâlni cu iubita, fără a da seamă cuiva.

Începuturile organizării pazei contra incendiilor în orașul Botoșani (1)

Ștefan Cervatiuc

Datorită așezării sale la intersecția a două mari drumuri comerciale de uscat ce legau Estul cu Vestul și Nordul cu Sudul Europei, orașul Botoșani – unul din cele mai vechi orașe românești¹ – deși ars și prădat deseori de năvălitorii străini², s-a dezvoltat continuu, ajungând la

începutul sec. al XX-lea al patrulea oraș din țară, inclusiv Transilvania, ca întindere, număr de populație și importanță economică comercială, fiind întrecut doar de București, Iași și Galați, situație în care s-a menținut până în jurul anului 1880³.

Prosperitatea în care ajunsese explică de ce Botoșanii au fost și printre primele centre urbane ale țării cu inițiative edilitare care urmăreau modernizarea orașului prin pavarea străzilor, introducerea iluminatului public, alimentarea cu apă prin apeducte ș.a. Încă din 1820, la cererea expresă a botoșănenilor de a se face târgului lor *o punere la cale* în sensul celor de mai sus, domnitorul Mihail Șuțu a dat un hrisov⁴ prin care a destinat scopuri veniturilor provenite din o serie de taxe puse pe mărfurile ce intrau în oraș care trebuiau strânse și dirijate de o Epitropie orașenească.

Din păcate însă, hrisovul lui Mihail Șuțu nu dădea dezlegare Epitropiei să facă cheltuieli și pentru paza contra incendiilor care, adeseori, mistuiau orașul.

De aceea, în 1827, după mai multe sfătuirii între dâșii, botoșănenii *întru o unire, mari și mici, boieri și neguțitori* hotărăsc să cumpere cu banii lor 4 tulumbe, 14 sacale, 16 căngi și 20 topoare iar *în pliațul târgului să construiască un havuz cu cișmea în care să se aducă apă prin olane și în toată vremea să fie havuzul plin cu apă*. Pentru aceasta fiecare trebuia să dea un ajutor ce era *analoghisit* (stabilit) pe acareturi astfel: *câte cinci lei de toată binaua mare, casă, dughiană, din târg și mahalali și câte doi lei de toată dughiana și casa de rând, dându-să acești bani numai de cătră tagma boierească și tagma neguțitorească de toate națiile, fără osebite, iar locuitorii săraci să nu fie supărați la această dare*. Dar hotărârea de a da bani pentru unelte fiind luată, târgoveților li s-a *înfățișat deodată nedumerire pentru oamenii trebuincioși spre întrebuințarea tulumbelor și a uneltelor*.

Ca să scape de încurcătură ei fac, la 17 august 1827, o jalbă către domnitor și cer 40 de scutelnici din târgoveți care, în schimbul birului, să facă serviciul de *tulumbagii, sacagii, căngeri, toporași, hornari și clopotari*. Și pentru ca cererea lor să fie aprobată, botoșănenii, după

obiceiul pământului, recurg la persoana influentă a marelui vornic Alecu Callimachi rugându-l în mai multe scrisori să mijlocească și să stăruiască lângă domn întru aceasta neuitând să adauge că *va rămâne târgul mulțămitor dumitali*⁵.

Se pare însă că domnitorul nu era dispus să renunțe la suma birului celor 40 de oameni și a tot târăgănat lucrurile până a venit luna aprilie 1828, când Principatele au fost ocupate de armata rusă. Intenția mai mult decât bună a botoșănenilor a trebuit astfel să fie amânată. Din 1832, odată cu punerea în aplicare a dispozițiilor Regulamentului Organic, înființându-se și la Botoșani Poliția, paza orașului contra incendiilor a fost dată în atribuția acesteia, unul din comisarii ei având sarcina specială din partea Eforiei orașului de a veghea asupra *lucrărilor pojarnicești*.

Numeroase documente aflate în păstrarea Filialei Arhivelor Statului din Botoșani vorbesc despre preocuparea autorităților de aici pentru crearea unui corp de pompieri, pentru dotarea acestuia cu cele mai adecvate instrumente precum și pentru luarea unor măsuri de prevenirea incendiilor.

Astfel, îndată după alegerea la 2 ianuarie 1832 a membrilor Eforiei de Botoșani, aceștia trimit Divanului Împlinitor al Moldovei un raport în care, printre alte lucrări ce cred ei că sunt neapărat trebuitoare orașului menționează și:

-*adusul apei de izvoare pe cale și facerea unei case de apă cu cișmea în piața târgului – 5.000 lei;*

-*două tulumbe să se cumpere și să se aducă, cu năimeala tulumbagiilor – 10.000 lei;*

-*șase sacale cu cai și oameni și 10 căngi și 20 topoare – 2.5000 lei*⁶.

La acest raport, Departamentul Pricinilor Dinăuntru în mai multe rânduri⁷ atrage atenția Eforiei Botoșanilor că deși aceste instrumente și altele trebuie negreșit, totuși cheltuielile propuse sunt prea mari și deci să se străduiască a le cumpăra sau a le face la prețuri mai mici.

Într-un asemenea ordin, din 5 martie 1832, Departamentul indica și soluțiile de rezolvare a acestei chestiuni:

Pentru tulumbă, sau di la Brașov sau di la Liov, după pilda Focșanilor și a Galaților în cari târguri neguțitorii ce au alișveriş cu Liovul și Brașovul di la sine s-au alcătuit a li aduci câte 2.000 lei una cu toati ali lor. Ordinul preciza să se facă 8 sacale și nu 6 și atrăgea atenția Eforiei că la tulumbe și sacale trebuie cail și deci, pe lângă șura în care se vor adăposti uneltele va fi nevoie și de un grajd⁸.

În urma acestor recomandări Eforia întocmește în 1832 mai multe închipuiri sau planuri de cheltuielile ce le socotea necesare pentru înfrumusețarea și paza orașului⁹. dar cheltuielile – oricât se străduia Eforia să le reducă – erau mai mari decât veniturile târgului. De aceea, pentru sporirea acestora din urmă, ea face apel, pe de o parte, la negustorii mai bogați să contribuie și ei la nevoile orașului, iar pe de altă parte procedează la mărirea taxelor

pe mărfurile intrate. Apelul se pare că a avut ecou favorabil deoarece la 13 mai 1832 Eforia cere Departamentului să trimită o carte de mulțumire negustorului Iani Vasiliu care *au dăruit târgului o tulumbă bună și a sa cheltuială s-au făgăduit să o și aducă*¹⁰. Mărirea taxelor pe mărfuri a întâmpinat opoziția unora dintre negustori căci Eforia raportează Departamentului că *toată obștia neguțitorilor nu numai că se unesc ca vânzarea iraturilor acelui oraș să să urmează așa cum sunt alcătuite, dar, și neagiungând banii spre acoperirea cheltuielilor, să îndatorească a-i cislui ei, numai jidovii lipcani pricinuiască a plăti 10 parali la suta de lei pe marfa ci vor aduci. La întrebarea cum să se procedeze, Departamentul, la 18 iunie 1832 răspunde că va hotărî după ce Eforia va trimite un proces-verbal iscălit de toată obștea, la care să se adauge separat lista de numele neguștorilor opoziționiști*¹¹.

NOTE

1. Vezi C. C. Giurescu, *Târguri sau orașe și cetăți moldovene*, Ed. Acad. București, 1967, p. 195-196, care susține părerea că orașul Botoșani datează ca oraș cel puțin de la 1350.
2. Artur Gorovei, *Monografia orașului Botoșani*, Fălticeni, 1926, p. 4-5, 15-20.
3. Victor Tufescu, *Tradiții și perspective în dezvoltarea municipiului Botoșani*, în volumul de comunicări *Botoșani, istorie și contemporaneitate*, prezentate cu prilejul sesiunii științifice organizate la Botoșani în 16-18 mai 1969, p. 12-13.
4. N. Iorga, *Studii și documente cu privire la istoria românilor*, vol. V, Editura Ministerului de Instrucție, București, 1903, p. 669-670.
5. Informații mai amănunțite privind încercarea botoșănenilor de a-și organiza o pază contra incendiilor în anul 1827, vezi în documentele publicate de N. Iorga, *op. cit.*, p. 270-272 și 283-285.
6. A. Gorovei, *op. cit.*, Ediția Primăriei Botoșani, Fălticeni, 1926, p. 214.
7. Arh. Statului Botoșani, fond Primăria Botoșani, ds. 2/1832, f. 1 (un ordin din 4 ianuarie 1832).
8. Arh. St. Botoșani, fond Primăria Botoșani, ds. 2/1832, f. 16-17.
9. *Idem*, f. 37-38, 41, 89.
10. *Idem*, ds. 4/1832, f. 1.
11. *Idem*, ds. 2/1832, f. 93.

Arta populară din zona Botoșanilor Portul popular (3)

dr. Angela Olariu

Cămașa femeiască

În zona Botoșanilor se întâlnesc două tipuri de cămăși, după sistemul de croială: cămașa dreaptă sau slobodă și cămașa încrețită în jurul gâtului. Ca frecvență în timp și spațiu, aproape uniform răspândită, este cămașa dreaptă. Cămașa încrețită la gât a fost purtată mai mult în vestul zonei, pe valea Siretului (Tudora, Vorona, Sarafinești, Poiana, Brehuiești, Vlădeni etc) și în subzona Dorohoiului. Croitul pieselor de port a îmbrăcat în anumite perioade pentru zona studiată o semnificație cu totul deosebită. Acesta se desfășura într-un cadru festiv, având caracterul unui moment important de nu putea fi exclus din pregătirea ceremonialului nunții. Astfel, după ce fata cu băiatul se înțelegeau să se căsătorească, *urma băutului rachiiului*, un fel de logodnă la care se hotăra și data *croielii*.

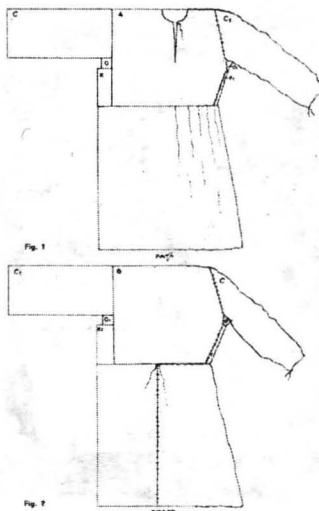


Fig. 1-2

La croială, care avea loc la casa viitoareii mirese veneau de obicei mirele cu părinții, două-trei *druște* (fete necăsătorite), rude și prieteni apropiați, iar

în unele locuri numai mirele și *sfeteuca* (fată necăsătorită)-ca la Flămânzi. Viitoarea mireasă îi aștepta la rândul ei cu două *druște*, rude apropiate. Bineînțeles, valurile de pânză mai subțire și mai groasă erau de mult pregătite în lada de zestre.

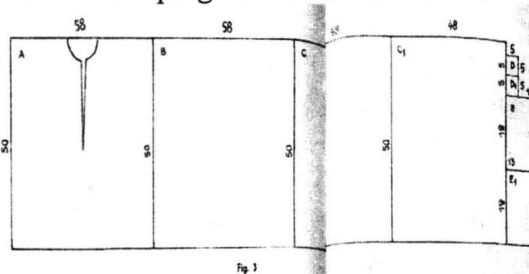


Fig. 3

După o introducere, ce însemna prilej de glume, vorbe de duh și câteodată, pahare cu vin, urma croitul. Viitoarea mireasă lua măsurile pentru cămașa mirelui și i a socrilor mari sau mai rar chiar pentru întreg costumul mirelui (cămașă, ițari).

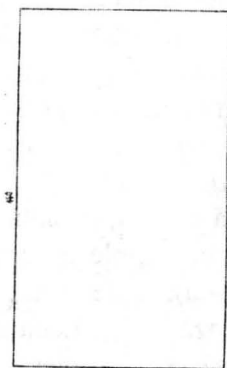


Fig. 4

Urma tăiatul pânzei care era însoțit de ghidușii. Fata spunea că nu-i taie foarfecele. Viitorul mire îi dădea bani. La un nou eșec, primea bani și de la ceilalți participanți, *pentru ață*. În cele din urmă, cămașa era croită. La fel, ițarii pentru mire, cămașa lungă pentru soacră, cămașa de

socrul. Scripcarul și cobzarul, nelipsiți de la asemenea ocazii, puteau da semnalul pentru începerea jocului. Uneori croiala ținea până dimineața²⁴. După croială, în fiecare seară, mirele și cu alți flăcăi veneau la mireasă, care, împreună cu cele patru druște, cosea straiele, iar acestea nu uitau nici de năframa ce trebuia să o poarte mirele în brâu, nici de batistele pentru vornici. Asta se întâmpla până la data fixată pentru nuntă.

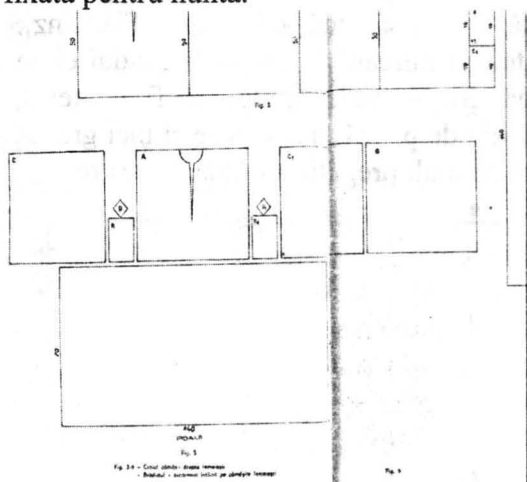


Fig. 5

Fig. 6

Costumul mirelui era trimis în dimineața nunții printr-un vornic, iar cămașa soacrei și a socrului mare se ofereau în dar la închinatul paharelor la nuntă. Soacra era îmbrăcată în cadru festiv cu cămașa lungă și socrul mare la fel. În unele localități (Avrămeni, Manoleasa, deci în estul zonei cercetate), pentru socrul cel mare se lucra numai un prosop frumos.

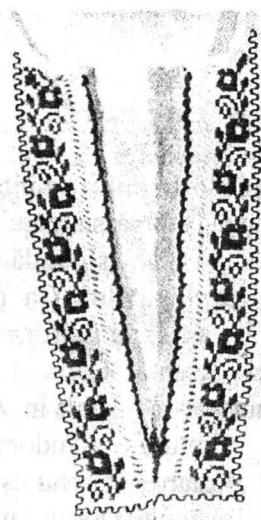
*Dacă nu știi să țezi și să croiești nu te puteai mărita.*²⁵

Cele două cămăși, dreaptă și încrețită la gât au sisteme simple de croi. Cămașa dreaptă (slobodă), este croită din trei lați(foi de pânză). Se îndoaie foaia de pânză peste umăr, se răscroiește rotunjimea gâtului, iar în față se crestează gura cămăși.

Partea de la piept a cămăși se numește *stanul din față*, iar cea din spate se numește *stanul din spate*. La sub-braț se introduc *clinii* (două fâșii drepte de pânză pentru lărgirea câmpășii) iar la subsuoară se introduce *pava*(un pătrățel de pânză),

pentru a facilita mișcarea brațului (fig. 1-6).

Legat de croiul cămăși se întâlnesc în zonă diverse practici magice, transmise din generație în generație.



Pl. 5

Astfel, bucata rezultată din croiul rotunjimii gâtului se taie în formă de cruce ca să nu-și facă vrăjmașu cămeșă²⁶, este tăiată mărunt să nu se ascu ndă diavolul în ea²⁷, este tăiată mărunt și arsă, iar cenușa este bună de leac pentru durerea de burtă la copii²⁸, este tăiată mărunt și și cusută la platca cămăși pentru ca să nu se țină satana de om.²⁹



Pl. 6

Cămașa femeiască dreaptă este confecționată din pânză de tort (câneapă în câneapă), pânză de tort și bumbac (câneapă și bumbac), pânză de in sau pânză de

bumbac. În sudul zonei (Frumușica, Flămânzi, Poiana, Vlădeni Deal, Nicolae Bălcescu, Copălău, Cristești, Bălușeni, Orășeni) este prezentă cămașa de lână țigaie. Cămașa dreaptă confecționată din pânză de cânepă sau cânepă și bumbac era purtată în zile de lucru, practică, lejeră, ușor de croit și de cusut, această cămașă s-a perpetuat până astăzi. Cămașa de lucru nu era ornamentată. Foile cămășii erau îmbinate prin cusătură în urma acului, la mâneci având găurele. Gura cămășii era tivită tot în urma acului. La cămașa dreaptă de sărbătoare, confecționată din pânză de

bumbac se observă tendința de înfrumusețare. Astfel, foile cămășii sunt unite prin cheițe lucrute cu acul în diverse variante, gura cămășii este mărginită de găurele, *zășori și bibiluri*. Mâneca era largă jos și avea zășori și găurele. La cămașa de sărbătoare apar mai târziu și marginile colorate la gură și la mâneci, iar uneori chiar motive geometrice realizate cu arnici colorat (de obicei negru și roșu), dispuse la gură, la mânecă și pe umăr (Pl. 5,6).

Mărturisiri din întuneric (3)

Gheorghe Băgu



Am deschis ochii și ajutat de cele câteva raze de lumină care străbăteau prin crăpăturile de la ușă, am încercat să examinez camera și oamenii. Ca printr-o ceață deasă și întunecoasă se vedea un interior mare, sinistru, murdar și fără geamuri. M-am uitat apoi la oameni. Zaharia, scund și bine legat, cu fruntea lată și părul ondulat, slăbit și înnegrit de suferința arestului în care zăcea de cinci luni, privea tăcut și mirat spre mine. Eu m-

am ridicat în capul oaselor și am început să mă mișc, să fac gimnastică. Atunci, într-un colț, am zărit o oală mare de lut cu fecale și în jurul ei o baltă de urină. Am înțeles că aici urma să-mi fac necesitățile.

Cosmovici, un bărbat înalt, frumos și distins se uita întrebător și ironic la mine. Eu eram contrariat. Ca să schimb atmosfera, să mai glumim, încep să mă vaiet:

- Doamne, cu ce ți-am greșit? Doamne, care pretinzi că ești bunătatea curată, de ce pe unul îl culci în urină și pe altul în puf? De ce pe unul îl hrănești cu fazan și pe altul cu spălături de vase?

Și iar mă uit insistent la fecale și mă prefac că nu observ pe Cosmovici, care mă urmărea și iarăși întreb:

- Doamne, suntem într-adevăr în secolul XX? „Doamne, Doamne, ceresc Tată, noi pe Tine Te rugăm”...

- Dorohoiene, zice Cosmovici, nu face pe naivul și pe disperatul din prima zi. Ce-o să zici tu după vreo șase luni?

Când am auzit de șase luni, m-am întristat dar mi-am revenit repede, considerând că prietenul Cosmovici vorbea cu răutate și venin datorită vieții sale osândite. „Șase luni? Cine rezistă în

condițiile astea șase luni! Mai bine s-ar bate peste gură și n-ar mai cobi a moarte” gândeam eu.

La Iași, nu se dădea de mâncare dimineța. Se mânca o ciorbă seara. Oamenii erau nervoși și foarte flămânzi. Până la prânz am tot povestit. La prânz am primit câte un sfert de pâine. Zaharia mi-a spus să nu mănânc tot, să mai aștept până va veni și ciorba. Într-adevăr, pe la ora 15 ne-au adus o oală cu resturi rămase de la restaurante sau de la cantine. În celulă existau niște străchini de lut ciobite, altele crăpate, soioase și împuțite în care Zaharia a împărțit în mod frățesc ciorba. Ciorba, așa cum am mai spus era spălătură de vase cu urme de cartofi și fasole și cu miros de carne și câteodată cu mucuri de țigară.

În aceeași zi, spre seară, au fost aduși în celula noastră încă doi țărani: tată și fiu, doi hojmalăi înalți și osoși. Tatăl cred că avea înălțimea de doi metri iar fiul să fi avut cam 1,95 m. Purtau în picioare opinci sparte, nerăzuite, mari și diforme, un fel de corabii făcute din câte o piele de porc. I-am întrebat ce au făcut și de unde sunt. N-au vrut să răspundă. Ne-au rugat să-i lăsăm în pace să se odihnească. S-au culcat pe dușumea și au adormit imediat. Se vedea că erau tare obosiți.

Tot aici erau reținuți, de o jumătate de an, doi frați țărani dintr-o comună din apropierea Iașului. Am aflat de la ceilalți pentru ce au fost arestați: pentru că trecuse războiul și prin comuna lor și pentru că acolo frontul a ținut mai multe luni, după ce sovieticii au înaintat spre vest, ei au găsit în ogradă un tun părăsit. L-au luat și l-au ascuns într-o claie cu fân. Unul dintre ei făcuse armata la artilerie, a analizat tunul și a ajuns la concluzia că este în stare perfectă de funcționare, iar pentru orice eventualitate au adunat și câteva obuze. În noaptea de Înviere, de sărbătoarea Paștelui, în Moldova este obiceiul să se tragă focuri de armă. Ei au scos tunul din claia de fân și, fiind băuți, au tras câteva obuze spre soare-răsare. Pentru această faptă stăteau închiși din luna aprilie și acum ne aflam în octombrie iar organele nu reușeau să-i

încadreze într-un articol de lege. În codul nostru penal există pedeapsa pentru port ilegal de armă, dar pentru port ilegal de tun nu există. Totuși, până la urmă s-a găsit o soluție pentru a-i condamna exemplar; tunul este tot o armă, nu?

În fiecare seară, pe la ora opt, ni se aducea aceeași ciorbă, care după obiceiul locului, o lăsam pentru a doua zi, când Zaharia reușea s-o împartă. Noaptea ne culcam flămânzi.

Îmi amintesc că, în fiecare seară, gardianul scotea pe unul dintre noi să verse tinea (oala în care ne făceam nevoile) care era neîncăpătoare căci ne înmulțiserăm. În această situație, conducerea închisorii a hotărât ca întotdeauna înainte de a se lăsa întunericul să fim scoși pe rând, câte unul, și conduși în grădină, la o groapă, unde ne făceam nevoile, păziți de caraliu. Groapa era lângă gard și toți cetățenii care treceau pe trotuar, vrând-nevrând, ne vedeau. Pe gardieni nu-i deranja această situație. Ei ne păzeau să nu fugim iar noi, la un pas de ei, pe vine, cu pistoalele aproape de cap, în văzul tuturor, ne făceam nevoile.

Noaptea, până adormeam, mă gândeam la mama. Mă gândeam și la logodnica mea, care se găsea și ea în închisoarea de la Suceava și care suporta ca și mine aceleași nedreptăți și umilințe. O știam delicată, sfioasă, pudică și mă înfiora gândul că s-ar putea să nu reziste și că va muri în pușcărie. Nici de mine nu eram sigur că voi putea suporta acest calvar până la sfârșit.

Într-o noapte, pe când dormeam, am simțit că cineva îmi smulge părul din cap. Pentru că dormeam între Zaharia și Cosmovici, am avut impresia că unul din ei visează și că, prin somn, mă trage de păr. Întind mâna și apuc un șobolan care îmi smulgea părul pentru a-și face cuib. Cu gânduri sumbre, înfometati, dormind pe jos, scândura goală, cu șobolani, cu miros de urină și fecale, timpul trecea foarte greu.

Când am împlinit trei săptămâni de închisoare, noaptea târziu s-a deschis ușa, s-a aprins o lanternă puternică și gardianul

m-a strigat și mi-a spus să-mi iau bagajele și să-l urmez.

N-aveam nici un bagaj, dar până când m-am sculat, până m-am dezmeticit și având puțină lumină pe culoar, am avut posibilitatea să mă uit atent prin cameră și la deținuți. Ce mi-a fost dat să văd! Un tablou de grotă. Tot felul de larve mișunau pe jos și se îngrămădeau prin unghere. Gândaci și păianjeni se cățarau pe pereți, peste tot gunoi, mușegai și urină. Pereții murdari de sânge și scorjiți de var. cine știe ce lupte, ce bătai se dăduseră pe aici! Tabloul se completa cu niște stafii nebărbierite, gălbejite, respingătoare și flămânde, cu oamenii care zăceau pe dușumea și care s-au ridicat să-și ia rămas bun de la mine. La plecare toți mi-au urat noroc și sănătate. Eu le-am mulțumit și le-am urat eliberare grabnică și din nou, neîncrezător, am plecat fără nici o speranță. Escortat și bine păzit am ajuns în camera de gardă unde Blehan mi-a dat cureaua și șnururile, apoi a ordonat să mi se pună cătușele. M-a dat în primire pirpiriului cu capul mare care mă arestase și mi-a spus:

- Vezi că te transferăm la București, vei pleca cu trenul însoțit de dumnealui. Să nu schițezi nici un gest și să nu vorbești cu nimeni, să nu încerci să fugi că vei fi împușcat pe loc.

Am plecat. În gară, până la sosirea trenului, am văzut mai mulți cunoscuți care nu au îndrăznit să-mi vorbească. Ziceam în sinea mea: „Să-i fie pirpiriului rușine și la toți cei ce-și bat joc de oameni”. Dar sunt convins că el nu avea rușine. Un om de omenie, un om cu bun simț, nu ar fi executat ceea ce executa el oricât de bine ar fi fost plătit. Mă consideram pedepsit pe nedrept și eram în permanență revoltat. Dar n-aveam voie să vorbesc și chiar dacă aș fi avut această posibilitate nu aveam cu cine.

Tăceam și așteptam. O, și cât de mult am așteptat!

În tren erau tot felul de călători, femei și bărbați care mă priveau cu compătimire, iar câte unul îndrăzne să întrebe pe pirpiriu ce am făcut. Agentul securității le răspundea că nu știe și că mă duce la închisoarea Văcărești, închisoare pentru cei condamnați de drept comun, adică pentru hoți. În gara Bârnova, trenul a stat mai mult și câteva femei au coborât și au cumpărat câteva plăcinte cu brânză pe care, cu aprobarea agentului, mi le-au oferit. Ce era în mintea acestor femei era greu de ghicit. Mă credeau într-adevăr un criminal, căruia totuși trebuiau să-i dea o bucată de pâine, sau știau că gardianul minte? Le-am mulțumit și pentru că eram nemâncat de peste trei săptămâni, le-am înghițit nemestecate. Căldura din tren m-a moleșit, plăcintele m-au hrănit bine, somnul m-a furat și am trecut în lumea viselor. Am dormit până în apropierea Ploieștiului, adică până s-a făcut ziuă. De la Ploiești la București, din locul unde eram legat, priveam pe fereastră și în fuga trenului vedeam sate, case cu cerdac, copaci desfrunziți și oameni liberi. Oameni liberi și copii care mergeau la școală, iar în depărtare se zărea Bucureștiul. Nu peste mult timp am ajuns în Gara de Nord. Din nou frica de necunoscut a început să mă cuprindă. Mă puteam aștepta la orice...

De la Gara de Nord, am mers pe jos până la Ministerul de Interne. Pe Calea Griviței, viața și libertatea pulsau din plin.

Bătea un vânt rece, iar pe cer se îngrămădeau nori grei. Când am trecut pe lângă grădinița din apropierea catedralei Sf. Iosif, parcă toate crizantemele mă priveau și mă compătimeau. Ce toamnă jalnică... ajuns la minister, am fost predat cu proces verbal ofițerului de serviciu.

PATRIMONIUL IMOBIL

Ansamblul urban medieval Botoșani(15)

dr. Eugenia Greceanu

Evoluția zonelor de locuințe.

Este sigur că, încă de la începuturile vieții orășenești, parte din meșteșugari își aveau locuința în târg, în continuarea dughenii de la stradă, în încăperi înșiruite pe una din laturile lungi ale parcelei. În același timp, trebuie să fi existat, la fel ca și în secolul al XVIII-lea, acei meșteri fără dughiană, pomeniți în catastihul blănarilor din Botoșani, care *lucrau la casele lor și numai la zioa târgului obicinuescu de scotu câte puțină marfă cu rogojina la uliți*³³. Fenomenul se repeta la nivelul negustorilor: unii locuiau în târg, în aceeași clădire cu dughiana, ca acel Bogdan Pascalovici Buceliu, amintit în 1820³⁴, dar cei mai de frunte își aveau locuințele în cartiere – denumite cu începere din veacul al XVIII-lea mahalale – ce respectau gruparea pe colectivități etnice și de producție.

În situația de astăzi, cele mai vechi case de locuit din Botoșani datează din veacul al XVIII-lea, cel puțin după cât se poate avansa pe caracteristici stilistice, în absența unor cercetări arheologice care ar descoperi cu siguranță tipurile de locuință din veacurile anterioare. Totuși, statornicia regimului de proprietate și tradiționalismul criteriilor de grupare – trăsături caracteristice orașelor noastre până către mijlocul veacului al XIX-lea – ne permit să reconstituim, fără teama de a greși prea mult, tabloul evoluției zonelor de locuit (fig. 9 și 10), legate organic de târg, dar adunate după naționalitate, meșteșug sau clasă socială în jurul lăcașurilor de cult cu cimitire proprii, insule diferențiate prin

amplarea parcelor și prin caracterul arhitecturii, ce exprima în principiu starea socială a stăpânilor casei, dar având un caracter comun: izolarea locuinței într-o curte cu livadă, plantații astăzi pe cale de dispariție, care au constituit farmecul și una dintre bogățiile orașului.

Pentru faza anterioară veacului al XVIII-lea, corelarea datelor istorice, a informațiilor planului Oțellovitz și a elementelor de tramă stradală, ținând seama și de oglindirea etapelor mai vechi în regimul de proprietate și tipul arhitectural, permite delimitarea următoarelor zone de locuințe:

1. Mahalaua armenilor, cu denumire consemnată documentar în 1757³⁵. Poziția celor două biserici armenesti – dintre care una databilă în veacurile XIV-XV – ne arată că axul celui mai vechi nucleu de locuire a armenilor, legat direct cu amplasamentul presupus al pieței târgului vechi este ulița armenescă (str. Ilie Pintilie), cu denumirea consemnată documentar în 1781³⁶. Limitele mahalalei inițiale se înscriu în perimetrul străzilor Războieni, Abatorul Vechi (Pod de piatră) și Calea Națională. Acest nucleu, care păstrează și cele mai multe case cu arhitectură medievală, s-a extins în veacul al XIX-lea în zona străzilor Eminescu (Miorița) și Sfinții Voievozi (30 Decembrie), cel puțin în porțiunea aferentă pieței Sf. Gheorghe (mai precis, până la Biserica Sf. Voievozi) zonă denumită în 1820 mahalaua Sf. Gheorghe, deosebită de mahalaua armenilor³⁷.

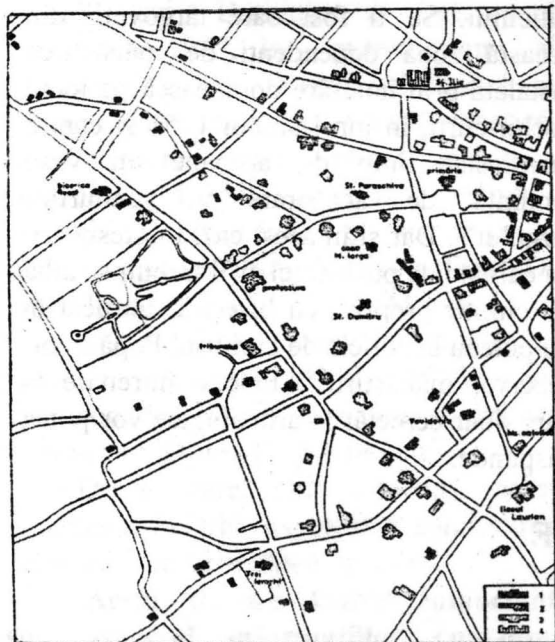


Fig.13.- Zona de vest a oraşului, cu clădirile propuse pentru conservare în 1978: 1. Arhitectură medievală, cultă şi populară; 2. arhitectură clasicistă; 3. arhitectură eclectică şi de forme naţionale; 4 arhitectura de tîrg.

Regimul de proprietate în mahalaua Sf. Gheorghe reiese clar din catagrafia de toți sudiții din târgul Botoșani în 1820: din 31 sudiți ce cumpăraseă case sau locuiau în familii înrudite, 27 erau armeni, 2 greci și 2 moldoveni³⁸. Numele de familie al sudiților armeni, instalați în mahalaua Sf. Gheorghe, în special, Goilav, Mane(a) și Ciomag(c), permit localizarea străzilor Eminescu (Miorița) și Sf-ții Voievozi (30 Decembrie) în mahalaua Sf. Gheorghe, frumoasele case cu arhitectură de veac XIX de pe străzile amintite – inclusiv ramificația străzii Sf. Nicolae (Pușkin) – fiind ridicate de familii armenesti, printre care figurează cu precădere numele amintite mai sus.

2. Dacă ținem seama de faptul că Târgul vechi nu a depășit decât în mică măsură limita impusă spre vest de pârâul Cacăina, rezultă că cele mai vechi zone de locuințe ale meșteșugarilor și breslașilor români au fost cele grupate în jurul bisericilor de breaslă Sf. Nicolae, Sf.ții Voievozi, Sf. Spiridon și Sf. Ilie, pe care le presupunem precedate de lăcașuri de cult mult mai vechi decât acel terminus ante quem oferit pentru unele dintre ele de însemnări documentare (fig. 10). Într-

adevă, aceste biserici au aparținut – cel mai târziu în veacul al XVIII-lea – meșteșugurilor legate de prelucrarea pieilor, adică acelor meșteșuguri favorizate de materia primă a ținutului (vezi capitolul I). Dacă admitem că organizarea târgului, legat de cel mai vechi iarmaroc din Moldova, așa cum se spunea în 1579³⁹ – a avut loc în veacul al XIX-lea, putem presupune că și grupările de locuințe ale meșteșugarilor erau încheiate cel mai târziu în veacul al XV-lea.

Rezultă, ca atare, că în structura generală a Târgului Vechi, putem deduce existența unor străvechi grupări de locuințe (fig. 9) în jurul bisericii Sf. Ilie (grupare grefată direct pe drumul Hotinului) și în partea de răsărit a târgului, îmbrăcând parcă direcția spre Ștefănești, fapt pe deplin justificat prin importanța drumului de tranzit și care întărește indicațiile planului Otzellovitz (fig. 8). Credem că evitarea unei extinderi tot atât de importante pe drumul Hotinului s-a datorat, în principal, aceluia pârâu cu vărsare în Luizoaia care apare în planul din 1899, la vest de biserica Sf. Ilie (fig. 5), pe traseul urmărit aproximativ de strada Habuzului și care dădea naștere probabil unei zone tot atât de mlăștinoase ca și valea Cacainei: în această zonă, informații încă insuficient verificate situează mahalaua calicimii.

Dezvoltarea generală a oraşului în veacul al XVIII-lea, care măreşte vatra târgului cu încă trei părţi decât a fost înainte ⁴⁰, determină apariţia a încă şase grupări de locuinţe ale meşteşugarilor, pe care le deducem din amplasamentul bisericilor de breaslă (fig. 10), dintre care cinci – ale bisericilor Sf. Paraschiva, Sf. Dumitru, Trei Ierahi, Vovidenia şi Sf. Ion – se dezvoltă la vest de Târgul Vechi, pe celălalt mal al Cacainei, cu o însemnată creştere pe drumul Sucevei (fig. 9 şi 13), cuprinzând mahalalele Grecimii-Vrăbienilor şi Trisfetitelor. O singură biserică românească, Dumineca Mare, apare în Târgul Nou, pe latura de vest a Târgului vitelor, deşi planul Otzellovitz ne

permite să deducem prezența unei dezvoltări masive în partea de nord-vest a drumului Hotinului, cu coborâre pe versanții pârâului Luizoaia, zonă în care nu mai apar alte biserici. Pentru zona situată la est de strada Ruset (I.C.Frimu) putem presupune o gravitare a localnicilor către biserica Sf. Ilie sau Dumineca Mare, dar mai ciudată apare absența unei biserici pe terenul unde planul Otzellovitz ne indică o creștere accentuată spre Popăuți și care corespunde amplasamentului presupus al mahalalei

calicimii. Să fi fost oare târgoveții din această zonă dependenți de mănăstirea instalată prin hotărâre domnească pe locul vechii curți, în jurul anului 1751 și care a manifestat timp de aproape un veac tendința de acaparare a veniturilor târgului⁴¹. Dar și în acest caz, meșteșugarii cu calitate de poslușnici ar fi trebuit să aibă un cimitir propriu, cu biserică, întrucât ei nu puteau beneficia de cimitirul Popăuților, rezervat mănăstirii⁴². Este o întrebare la care doar cercetările arheologice vor putea răspunde.

NOTE

33. N. Iorga, *Breasla blănarilor din Botoșani*, p. 14.

34. Vezi nota 21.

35. N. Iorga, *Studii și documente*, VII, p. 123.

36. *Ibidem*, p. 129.

37. A. Gorovei, *Monografia*, p. 89-21, *Catagrafie de toți sudiții din târgul Botoșani în 1820*.

38. *Ibidem*.

39. Al.Papadopol Calimachi, *Notiță istorică despre orașul Botoșani*, p. 100-101.

40. vezi nota 31.

41. A. Gorovei, *Monografia*, p. 4-5 și 54-56.

42. *Ibidem*, p. 5.

Biserica "Sf. Nicolae » Popăuți din Botoșani (6)

(date generale despre monument, intervenții diverse asupra arhitecturii și decorației murale, efectele produse în timp asupra materiei și imaginii originale)

lector univ. Carmen Cecilia Solomonea

„ACT DE REÎNOIREA BISERICII SFÎNTUL NICOLAE”ORAȘUL BOTOȘANI

„Această biserică cu *hramul Sf. Ierarh Nicolae*, ctitorie a lui Ștefan cel Mare, supranumită biserica din Popăuți, a fost zidită la 1496.

Interiorul bisericii a fost restaurat de două ori, întâia oară în veacul al XVI-lea, când s-au deschis ferestrele cele mari din pronaos și a doua oară pe timpul lui Mihai Racoviță, la 1752, când s-a desființat peretele înlocuit cu arcul cel mare, care se vede azi.

O mare restaurare exterioară, s-a făcut bisericii pe vremea Regelui Carol I, în timpul fericitei domnii, s-au

restaurat multe din bisericile monumente care împodobesc țara noastră, rămase de la vechii voievozi.

Într-o așa rea stare se găsea și această biserică, până nu demult, când în anul 1926, în timpul glorioasei domnii a regretatului Rege Ferdinand I și în al IX-lea an după marele război, s-a început lucrarea de restaurare a picturii, cu binecuvântarea Mitropoliei Moldovei și sub auspiciile Comisiunii Monumentelor Istorice, de către pictorii: St. Stroian și V. Gallin, sub directă priveghere și îndrumare a D-lui. I. Mihail, pictorul Comisiunii Monumentelor Istorice.

Și azi, Duminică, 2 Oct. anul mântuirii 1927, în primul an al proclamării M. C. Regelui Mihai I al României, s-a redeschis această biserică, luând parte mult popor, la slujba religioasă, săvârșită de I. P. C. Miron, Patriarh al României și membru al Înaltei Regențe; Prim Ministru fiind D-nul Ioan I.C. Brătianu, Ministru al Cultelor, D-nul Al. Lepădatu, Prefect al județului Botoșani, D-nul D. Vizanti, Protopop Ic. Al. Simionescu, și Primar al orașului D-nul R. Săvinescu.

Drept care s-a întocmit acest document în trei exemplare, spre știrea celor ce vor veni după noi.”

Actul devine foarte important sub aspectul informațiilor cuprinse, având nu numai un rol documentar istoric, respectiv de notare a unor evenimente, ci mai ales consemnează date și nume, referitoare la o intervenție de restaurare clar motivată de starea gravă a bisericii, stare evident conștientizată de oamenii epocii respective, așa cum se și încheie: „Drept care s-a întocmit acest document în trei exemplare, spre știrea celor ce vor veni după noi.” Actul nu prezintă referiri la ce intervenții s-au realizat, pe ce suprafețe sau cu ce materiale, deși trebuie remarcat faptul că intervenția din 1926 – 1927 este denumită **restaurare**. Înclinăm să credem că acest termen utilizat (chiar dacă era acum 78 de ani) nu putea să exprime o acțiune de repictare totală a picturii murale.

Acest gen de intervenție se întâlnește pe porțiuni care prezentau degradări de tipul incizii, zgârieturi superficiale și profunde, lovituri provocate intenționat cu instrumente ascuțite (posibil săbii, lance, cuțite) datând poate din perioada ce a urmat morții lui Petru Rareș. Tipul acesta de degradare se regăsește pe porțiuni restrânse în toată biserica, localizate la partea inferioară a pereților până la 3-4m înălțime de la paviment.



Foto 23. Naos, interior peretele sud-vestic, registrul „Patimilor”, scena „Judecata la Ana și Caiafa” și Foto 24. Naos, interior peretele nord-vestic, registrul „Patimilor”, scena „Drumul crucii” - intervenții ale restaurării din 1926-1927, respectiv completări locale pe porțiuni mici la portretele peste porțiuni care prezentau degradări de tipul zgârieturi, abraziuni și lovituri provocate intenționat de instrumente ascuțite. Se observă o preparație pe bază de var pastă aplicat în tehnica „affresco” peste care s-a intervenit cu pigment ocru.

S-a constatat că lucrările au urmărit completarea zonelor lacunare de mici dimensiuni (portrete, mâini) cu un strat de preparație, deși este așezat oarecum neglijent, dar cu o compoziție asemănătoare frescei originale; probabil urmărindu-se imitarea materiei originale dar în ideea completării porțiunilor degradate. Dealtfel se pot observa clar porțiunile cu acest tip materie similară cu originalul și reconstituirea locală delimitată prin culoare, utilizându-se pigmenți minerali: completări pe elemente ale portretelor și mâini ale personajelor, alte elemente ale scenelor, atât în altar cât și în naos.

Se pare că pe unele porțiuni s-a intenționat refacerea în tehnica „*affresco*” a elementelor lipsă sau cel

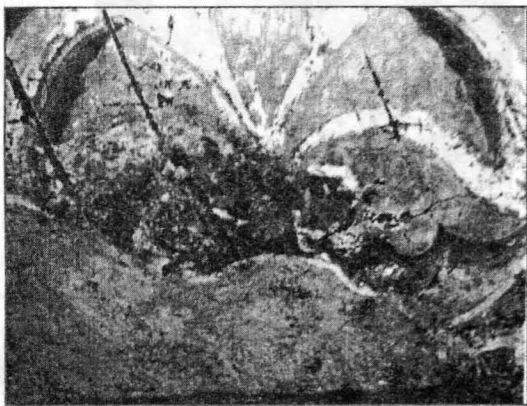


Foto 25. Naos, interior peretele sud-estic, registrul de la baza pereților cu „Sfinți Cuvioși”, detaliu din banda decorativă aurită; porțiune cu o intervenție de la 1926 - preparare *affresco* aplicată local cu intenția de a acoperi degradări ale picturii originale, care păstra și urme de repictare „*a secco*” din sec.XVIII-XIX (pigmentul albastru) aplicat probabil cu același scop.



Foto 26. Naos, interior, absida sudică, registrul „Patimilor”, scena „Lepădarea lui Petru”, detaliu cu portretul lui Petru refăcut la 1926-1927 prin completări locale, jumătatea dreaptă a portretului este evidentă pentru această manieră în tehnica „*affresco*”.

puțin cu preparație în acest mod și cu o finalizare „*a secco*”. Este de remarcat faptul că intervenția descrisă poate constitui o dovadă a gândirii epocii despre ce însemna actul de restaurare a picturii: completare locală delimitată a porțiunilor unde culoarea a suferit pierderi, și nu o refacere totală a unui portret sau personaj.

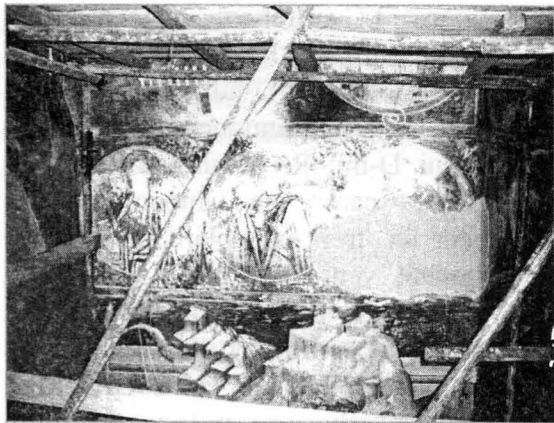


Foto 27. Naos, interior peretele nord-vestic, registrul „sfinți martiri în medalioane” - intervenții ale restaurării din 1926-1927, efecte vizibile de pierdere a stratului de culoare produse de „curățiri” sub forma spălărilor cu diferite mijloace și soluții necorespunzătoare.

Dar acest tip de intervenție din păcate era aplicat doar unui tip de situații și anume: lipsuri de mici dimensiuni de pe portrete, mâini, veșminte, obiecte unde câmpul pictural din jurul lor s-a păstrat. În cazul când pierderile de culoare erau mari (situație dificilă din punct de vedere estetic) s-au folosit alte metode de genul refacerilor, în ideea de a acoperi într-un fel sau altul porțiunile originale afectate din punct de vedere estetic. Dealtfel după cum se menționează în actul de mai sus intervențiile la pictura murală au fost realizate de pictori (restaurator probabil era denumit doar arhitectul) și evident restaurarea oscila între intervenții minime și refaceri care urmăreau recuperarea totală a imaginii picturale, nu a imaginii originale atât cât s-a păstrat, făcând abstracție dealtfel de amprenta timpului.

Termenul de „*reînoire*” exprimă într-adevăr natura acțiunii de la 1926-1927.

Un așezământ monahal de demult: Mănăstirea Doamnei(1)

Daniel Botezatu

La aproximativ șapte kilometri vest de Botoșani, în stânga drumului ce urcă spre Suceava se află, de veacuri, un vechi sat al Moldovei de odinioară: Mănăstirea Doamnei. Nu se deosebește prea mult de satele megieșe Cătămărăști, Stâncești, Agafton, Curtești, dar, a existat o Doamnă a Țării care, cu râvnă și smerenie întru Dumnezeu, a ctitorit aici o chinovie, dând prin aceasta numele comunității, a cărei viață începe, de fapt, odată cu primul dangăt al clopotelor bisericii.

Cadrul natural, cu păduri seculare, situate la marginea târgului, pe loc domnesc, oferea condiții dintre cele mai bune pentru ridicarea unei mănăstiri, departe de freamătul curților domnești, dar îndeajuns de aproape pentru nevoile firești ale mănăstirii. De altfel, în imediata apropiere, un călugăr, pe nume Gafton, va ridica, pe la începutul secolului al XVIII-lea, un schit care-i va purta numele și care va da viață satului Agafton.

Numărul aparent mic al știrilor referitoare la Mănăstirea Doamnei, ambiguitatea lor, ca și dispariția vechii ctitorii, înlocuită cu o construcție de la începutul secolului nostru, au făcut ca interesul cercetătorilor să fie prea puțin stimulat în direcția întocmirii unei monografii a mănăstirii și a satului.

Primul care își amintește, într-o lucrare științifică, de satul Mănăstirii Doamnei și de biserica de acolo, este Alexandru Papadopol-Callimach¹. Se cuvine a fi amintit interesul constant arătat de Nicolae Iorga² vechiului așezământ, interes explicabil, dată fiind obârșia botoșăneană a marelui istoric, ca și firea sa iscoditoare, în căutare de oameni, fapte, locuri și ctitorii din trecutul medieval al Țărilor Române.

Cu osârdia-i specific duhovnicească a purces, pe la sfârșitul secolului trecut, părintele Narcis Crețulescu, la întocmirea unei lucrări de proporții mai mari presărată, e drept, cu greșeli, în care urmărea scrierea a câte unui scurt istoric la fiecare biserică medievală din Moldova. Din păcate, orbind, arhiereul Crețulescu s-a oprit cu lucrarea înainte de a ajunge la litera M. Cu toate acestea, el publică o monografie a mănăstirii Râșca³, în cadrul căreia se fac referiri și la mănăstirea Doamnei.

În 1930, T.G.Bulat publică o condică a mănăstirii Doamnei, cu hramul Sfântului Pantelimon, ce aduna la un loc aproape toate rezumatele documentelor medievale, cunoscute atunci, referitoare la acest lăcaș⁴. Trei ani mai târziu, la Chișinău, apărea un studiu a lui Constantin N. Tomescu⁵, o prezentare succintă a 40 de vechi mănăstiri și schituri moldovenești, ca și a moșiilor aparținătoare acestora, așa cum erau ele în 1812. Printre aceste așezăminte duhovnicești e menționată și mănăstirea Doamnei, aflată atunci în ținutul Botoșanilor....

¹ Alexandru Papadopol-Callimach, *Notiță istorică despre orașul Botoșani*, în „Analele Academiei Române”, seria II, tom VIII, 1886-1887, secțiunea II, p. 93-150.

² Nicolae Iorga, *Documente relative mai ales la Botoșani și împrejurimi din colecția domnului Al. Callimachi*, în *Studii și documente*, vol. V, București, 1903.

³ Narcis Crețulescu, *Istoria Sfintei Mănăstiri Râșca din ținutul Suceava*, Fălticeni, 1903.

⁴ T. G. Bulat, *Câteva știri despre Mănăstirea Doamnei de pe lângă Botoșani*, în „Arhivele Basarabiei”, an II, nr. II/1930, p. 228-234.

⁵ Constantin N. Tomescu, *Tablou de 40 de mănăstiri și schituri din Moldova și cu arătarea moșiilor ce aveau ele în 1812*, în „Revista Societății Istorico-Arheologice Bisericești din Chișinău”, vol. XXIII, 1993, Chișinău.

Un alt preot, Teodor Bodogae rezumă, într-o lucrare de mai mari proporții, situația bisericilor și mănăstirilor din Moldova închinată, din vechime, la muntele Athos⁶. Cu acest prilej se fac din nou referiri la vechea biserică a mănăstirii Doamnei.

Același subiect l-a preocupat și pe profesorul Emil Turdeanu, singurul, până acum, care i-a consacrat un studiu special⁷. În sfârșit, mai aproape de anii noștri, profesorii ieșeni I. Caproșu și N. Grigoraș amintesc, într-o lucrare editată împreună, de biserica mănăstirii Doamnei⁸.

Alexandru Papadopol-Callimach, din vechiul neam al Calmășilor, coproprietari ai satelor Stâncești și Cătămărăști, scria că mănăstirea Doamnei nu reprezintă altceva decât numele schimbat, începând cu secolul al XVIII-lea, al vechii biserici domnești de la Popăuți-Botoșani, ctitorită în 1496 de către Ștefan cel Mare și transformată, de domnul Constantin Racoviță (1749-1753), în mănăstire, cu hramul „Schimbarea la față”⁹.

Nicolae Iorga pune ctitorirea bisericii Doamnei pe seama statutului Botoșanilor, de târg al Doamnei, statut dobândit, scrie Iorga, începând cu domnia lui Petru Rareș¹⁰. De altfel, în doar doi ani, Elena Rareș, fiica despotului sârb Ioan Brancovici, va ridica la Botoșani două biserici, una cu hramul Sfântului Gheorghe, terminată în luna octombrie a anului 1551, iar cealaltă, a Uspeniei (Adormirea Precistei), a cărei înălțare s-a săvârșit la 15 august 1552. Iorga crede că mănăstirea Doamnei amintește, prin numele său, pe Elena Rareș și că această mănăstire a Doamnei e chiar biserica Uspeniei, cea menționată cu numele „biserica Doamnei, Adormirea Maicii Domnului”¹¹. Mai târziu, Iorga va presupune, chiar, că numele mănăstirii Doamnei aparține unei alte ctitorii a Elenei Rareș, distinctă de biserica Uspeniei¹².

În monografia sa, dedicată mănăstirii Râșca, Narcis Crețulescu afirmă că mănăstirea Doamnei precede, cu peste 50 de ani, actele ctitoricești ale Doamnei Elena¹³. Târgul și ocolul Botoșanilor erau, cu mult înaintea epocii lui Rareș, apanaj al Doamnelor Moldovei. La 1496, când Ștefan cel Mare a zidit biserica Popăuților, doamna sa - Maria Voichița - ar fi poruncit ridicarea, în apropierea târgului, pe loc domnesc, probabil pustiu, a bisericii mănăstirii Doamnei. În 1552, Elena Rareș doar a înnoit această biserică, având hramul Învierea Domnului (Voscrisenia). Această biserică domnească era deja mănăstire de călugări, ulterior închinată la muntele Athos, la mănăstirea rusească de acolo, a Rusicon-ului, prilej cu care își va schimba și hramul, adoptându-l pe cel al Sfântului Pantelimon.

Profesorul Emil Turdeanu se raliează părerii lui Iorga, afirmând că mănăstirea Doamnei a fost rodul ctitoricesc al Elenei Rareș, în preajma anului 1550. Mănăstirea fusese ridicată în afara orașului, în satul care poartă azi același nume. Este invocat, cu același prilej, un Tetraevanghel moldovenesc, aflat la muzeul Rumianțev din Moscova și publicat în 1842, pe una din pagini având următoarea însemnare:

„În 7058 (1550 n.n.s.), ieromonahul Kiprian, egumen și stareț, a cumpărat acest Tetraevanghel și l-a dăruit Sfintei Mănăstiri a Doamnei, numită Pantocrator, care e aproape de Botoșani”¹⁴. Această însemnare e coroborată cu regestul unui document, din 1672, publicat de Iorga, prin care Ștefan Petriceicu - domnul Moldovei - confirmă niște privilegii „mănăstirii

⁶ Teodor Bodogae, *Ajutoarele românești la Mănăstirile din sfântul Munte Athos*, Sibiu, 1940.

⁷ Emil Turdeanu, *Un Monastère moldave oublié. Le monastère de la princesse (1550)*, în „Revue des Etudes Slaves”, 30 (1953), p. 98-100.

⁸ Nicolae Grigoraș, I. Caproșu, *Biserici și mănăstiri vechi din Moldova*, București 1968.

⁹ Al. Papadopol-Callimach, *op. cit.*, p. 135.

¹⁰ N. Iorga, *op. cit.*, p. 651.

¹¹ *Ibidem*.

¹² N. Iorga, *Un oraș românesc: Botoșanii*, în *Istoria românilor în chipuri și icoane*, Craiova, 1921, p. 170.

¹³ Narcis Crețulescu, *op. cit.*, p. 52.

¹⁴ Emil Turdeanu, *op. cit.*, p. 99.

Pantocrator, la Botoșani” și în temeiul căruia, Iorga identifică această mănăstire cu cea a Doamnei¹⁵.

Emil Turdeanu alătură informația lui Iorga însemnării din Tetraevanghelul de la Moscova spre a conchide că, în 1552, când Elena Rareș a ridicat mănăstirea Doamnei, aceasta a fost pusă sub vocabula Pantocrator-ului. Mănăstirea Doamnei, continuă amintitul profesor, va fi ulterior închinată mănăstirii Rusicon, de la muntele Athos¹⁶, iar de pe la sfârșitul secolului al XVIII-lea, conform unei tradiții locale, invocată de profesorul Turdeanu, bunurile mănăstirii trec în proprietatea schitului vecin, al Agaftonului, care primește și o parte din vecini. Ne vom referi ceva mai încolo la relațiile dintre cele două mănăstiri menționând doar că litigiul dintre părți e foarte bine ilustrat și documentar¹⁷ și își are începuturile încă din prima jumătate a secolului al XVIII-lea și nu la finele aceluiași secol.

În legătură cu închinarea mănăstirii Doamnei la Rusicon-ul athonit, cu hramul sfântului Pantelimon, aceasta e mai presus de orice îndoială. O scurtă prezentare a lavrei rusești de aici este, credem, necesară, putând aduce lămuriri și în problema ce formează subiectul prezentei lucrări. Pătrunderea în număr mare a slavilor la Sfântul Munte se face începând cu secolul al XI-lea, astfel încât, la jumătatea secolului al XIV-lea, Rusicon-ul intră sub oblăduirea sârbească, într-o vreme în care, de prin 1223, din cauza tătarilor, ajutoarele rusești ajungeau aici cu mare greutate¹⁸.

La 1381, Rusicon-ul e reconstruit în întregime de către cneazul Lazăr, fapt pentru care Ioan Comnenul, medic la curtea lui Constantin Brâncoveanu și apoi episcop de Dristra îl numește pe Lazăr ca fiind ctitorul mănăstirii. Să reținem anul 1381, an al refacerii din temelii a Rusicon-ului. De pe la jumătatea secolului al XV-lea, după cucerirea Constantinopolului de către turci și ocuparea Semendriei sârbești (1459), Rusicon-ul trece sub oblăduirea domnilor munteni.

În condica mănăstirii Doamnei, publicată de T. G. Bulat, la 1930, este dată o serie de acte ale mănăstirii Doamnei, asupra cărora nu se face, însă, nici un comentariu. Primul e un ispisoc sârbeșc, din 1381, an în care Rusicon-ul e refăcut de cneazul sârb Lazăr. Urmează, apoi, un ispisoc de la Radu voievod, din 12 iulie 1487, care e, în realitate, dania lui Vlad Călugăru, al Țării Românești, prin care acesta dă „câte șase mii aspri pe an pentru hrana mănăstirii și a noastră pomenire”¹⁹, iar luna este iunie și nu iulie.

Bulat menționează alte două ispisoaice, de la Ioan Radu Voievod, adică Radu cel Mare al Munteniei, care în 1496²⁰ dă 3000 de aspri pentru mănăstire și 400 pentru călători, iar la 12 februarie 1502 urcă dania la 4000 de aspri „spre a se pomeni în proscomidie părinții mei, domnul Vlad și monahia Eupraxia, apoi Domnia mea cu soția Cătălina și cu frații mei, Vlad și Mircea, făcându-ni-se liturghie la ziua hramului cu colivă și vin, aceasta o dată pe săptămână, până când vor vrea”²¹.

De acum înainte, țarii ruși trimit regulat ajutoare la Rusicon, până la sfârșitul secolului al XVII-lea, când politica angajantă a Rusiei face să se oprească daniile la Sfântul Munte. Secolul al XVII-lea este un secol de declin pentru mănăstirea Pantelimon de la Athos. Călugării athoniți întreprind adevărate pelerinaje în țările române, căutând să pună capăt căderii în mizerie a mănăstirii, prin atragerea atât de necesarelor danii.

În anul 1626, patriarhul Constantinopolului, Chiril Lukaris, face un apel disperat către țarul Rusiei, căruia îi solicită un ajutor grabnic, fără de care mănăstirea se va pustii. Cererile

¹⁵ Hurmuzaki, *Documente*, XIV, 1913, p. 211.

¹⁶ N. Iorga, *Studii și documente*, V, p. 217, nr. 30.

¹⁷ Arhivele Statului București (în continuare ASB), Fond Schitul Agafton, pachetul I/6, 9, 12, 76.

¹⁸ Teodor Bodogae, *op. cit.*, p. 29.

¹⁹ Hurmuzaki, *op. cit.*, XIV, p. 41, nr. 90.

²⁰ *Ibidem*, p. 42.

²¹ *Ibidem*, p. 44.

sale se adresează – în egală măsură – și domnilor Țărilor Române. Astfel, arhimandritul Macarie, reprezentant personal al patriarhului Chiril Lukaris, îl convinge pe domnul Moldovei, Moise Movilă, să închine Rusicon-ului biserica de lângă Botoșani, refăcută de Elena Rareș²². Într-adevăr, la 10 iunie 1631, Moise Movilă întărește mănăstirii Doamnei, „lângă târgul Botoșanii, care acea mănăstire este mitocul Sfântului Munte, la Mănăstirea Ruși (Rusicon, n.ns.)”²³, satul Costești, fost drept domnesc, aparținător de ocolul târgului Botoșani. Un rezumat al actului este dat și de T. G. Bulat²⁴.

Este posibil ca mănăstirea Doamnei de lângă Botoșani să fie una și aceeași cu acea mănăstire a Doamnei, numită Pantocrator în însemnarea de pe Evangheliarul de la Moscova. Sigur este că, în nici un caz, așa cum greșit afirmă Iorga, nu se poate pune semnul identității între Uspenia, o biserică emblematică pentru orașul Doamnei și această mănăstire a Doamnei, numită Pantocrator.

În primul rând, biserica Uspeniei a fost săvârșită în anul 1552²⁵, în timp ce nota de pe Tetraevangelul moldovenesc de la Rumianțev pomenește anul 1550²⁶. În al doilea rând, aceeași notă localizează mănăstirea numită Pantocrator în apropierea Botoșanilor, în timp ce biserica Uspeniei, alături de cealaltă ctitorie a Elenei, doamna lui Rareș, Sfântul Gheorghe, se află în centrul târgului medieval. În al treilea rând, din momentul ctitoririi ei și până în zilele noastre, Uspenia a fost o **biserică emblemă** a Botoșanilor, în nici un caz mănăstire. Cum existența unei alte ctitorii botoșănene, având hramul Pantocrator-ului, nu este confirmată de nici un alt document, cea mai plauzibilă pare a fi ipoteza că mănăstirea Doamnei este una și aceeași cu cea a Pantocrator-ului.

Se poate bănuși că, o bună parte din secolul al XVII-lea, mănăstirea Doamnei a fost metoh al Pantocrator-ului athonit, ca urmare directă a decăderii Rusicon-ului. Putem presupune, de asemenea, că mănăstirea Doamnei a aparținut Rusicon-ului și Pantocrator-ului deopotrivă, ca urmare a unei presupuse ajutorări, de altfel frecventă la așezările monahale athonite, pe care Pantocrator-ul a dat-o mănăstirii rusești, spre a-i asigura acesteia supraviețuirea, în schimb încredințându-i-se veniturile mănăstirii Doamnei din Moldova.

La 10 iunie 1631, Moise Movilă întărea Mănăstirii Doamnei satul Costești, fost drept domnesc, „supus către târgul Botoșenilor”²⁷. Dania pare să fi fost mai veche, pentru că în condica Mănăstirii Doamnei este menționat, fără a i se prezenta conținutul, un ispisoc moldovenesc de la același Moise Movilă, având data de 22 septembrie 1630, când probabil domnul dăruia acest sat mănăstirii ce era metoh al Rusicon-ului²⁸. Tot Moise Movilă voievod dă un ispisoc pentru vecinii care-i avuseseră mănăstirea Sf. Pantelimon, ispisoc doar menționat, fără alte amănunte, în aceeași condică²⁹.

²² Teodor Bodogae, *op. cit.*, p. 296.

²³ N. Iorga, *Studii și documente*, V, nr. 30, p. 217; menț. la Arhivele Statului Iași (în continuare ASI), Documente, CCLXXXII/2, nr. 1-2.

²⁴ T. G. Bulat, *op. cit.*, p. 229.

²⁵ N. Iorga, *Un oraș românesc: Botoșanii*, p. 170.

²⁶ Emil Turdeanu, *op. cit.*, p. 99.

²⁷ N. Iorga, *op. cit.*, vol. V, p. 217, nr. 30; menț. la ASI, Documente, CCLXXXII/2, nr. 1-2.

²⁸ T. G. Bulat, *op. cit.*, p. 233, nr. 10.

²⁹ *Ibidem*. Prin uricul din 25 aprilie 1632, Alexandru Iliș voievod întărea mănăstirii această danie și miluire (ASI, Documente, CCLXXXII/2, nr. 3); o mențiune, fără nici o precizare suplimentară, este cea despre „Hrisovul lui Vasilie (Lupu, n.ns.) voievod, pentru milă la mănăstirea Sf. Pantelimon” (ASB, Mănăstirea Bârnova, VI/22, nr. 41).

